

2013
12.1
No.1497

広
報

まえばし

Music is
Wonderful!

特集 聴いて・感じてまえばしの音楽



前橋交響楽団練習風景

主な 内容

特集 まえばしの音楽 P 2~11

上半期財政状況をお知らせ P 12

自転車の安全利用を心掛けて P 13

ホームページアドレス ● <http://www.city.maebashi.gunma.jp/>

f いいね!まえばし ● <http://www.facebook.com/maebashicity/>

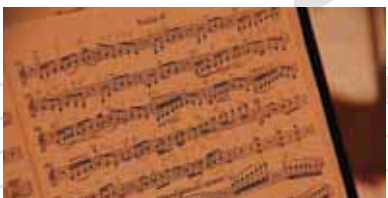
ご当地ナンバープレートを交付 ... P 13

エコな生活でクリーンな毎日を ... P 16

アーツ前橋のワークショップ P 19

表紙の 案内

まえばしの音楽に触れて。本市にはたくさんの音楽があふれています。それは市民一人一人が一生懸命作り出した「宝物」でもあります。今回の特集で、その一端を紹介します。



まえばしの音楽

問い合わせは
市政発信課 ☎ 027-898-6642

皆さんは音楽が盛んなまちと聞くと、どんなまちを想像しますか。「音楽を身近に楽しめる」「有名な音楽家を輩出している」「楽器を製造している」……。

「え?」と思われるかもしれませんが、前橋市はそれらを満たしている音楽のまちなのです。

この特集では、音楽が盛んな前橋市で活躍している人たちにスポットを当てます。もしかしたら、今まで気付かなかった前橋の音楽に出会えるかもしれません。身近にある新しい世界があなたを待っています。

chapter 1

前橋を彩る 音楽イベント

マンドリンのまち前橋

朔太郎音楽祭

朔太郎音楽祭は、マンドリンをこよなく愛した郷土の詩人・萩原朔太郎にちなみ、毎年秋に市民文化会館で開催されます。



本市では、市民誰もが気軽に音楽に親しめるさまざまなイベントが開催されています。ここでは、代表的な催しを紹介いたします。



聴いて・感じて

Music is Wonderful!

前橋のシンボルの1つ

広瀬川朔太郎橋も舞台に

まちなかを流れる広瀬川。そこに架かる朔太郎橋の上では、頻りに演奏会が行われています。



市民が企画・運営

風のまち音楽祭

風のまち音楽祭は「街並みと音楽の調和・共生」をテーマに開催。中心市街地の各所で演奏が行われます。





誰もが楽器に親しめる

前橋の音楽教育

県内で強豪校として知られる高校吹奏楽部が数多く存在する本市。その中でも最も歴史が長く、輝かしい実績のある前橋商業高校の吹奏楽部を紹介します。

前橋商業高校 吹奏楽部

前橋商業高校吹奏楽部は、昭和10年に創部。吹奏楽コンクールでは、過去に7年連続（昭和49年～55年）全国大会に出場し、3年連続（昭和53年～55年）金賞を受賞するなど輝かしい成績を残しました。その伝統は今もなお健在し、5年連続県代表として西関東大会Aの部に出場。また、マーチングでも県代表として西関東大会に4年連続出場し、ことしは銀賞を受賞しました。

伝統を受け継ぎつつ、新たな「前商サウンド」を求めて日々努力を重ねている同部は、地域に根ざした活動も盛んに行っています。商工会議所とタイアップしたまちなかコンサートでは、生徒が企画・運営を行い中央通り商店街などで定期的



に演奏会を開催。前橋まつりでも演奏を披露するなど、地域のイベントにも積極的に参加しています。毎年恒例の定期演奏会は、12月22日(日)・23日(月)にベイシア文化ホールで開催します。熱い前商サウンドを聴きに、ぜひ、お出掛けください。

前橋まつりの鼓笛パレード

本市では、全小学校の音楽教育に鼓笛演奏を取り入れています。これは、子どもたちが自然と楽器に興味を持ち、音楽に親しむきっかけとなっています。

前橋まつりには、毎年全市立小学校が出場し、堂々とした素晴らしい鼓笛パレードを披露しています。



井上武士

明治27年～昭和49年(享年80歳)

日本中で愛され親しまれている童謡「チューリップ」。来年4月から、JR前橋駅で電車の発車メロディーになる予定のこの曲は、本市出身の作曲家・井上武士が作曲したものです。このほかにも、「うみ」をはじめ数々の童謡を作曲し、名作を残しています。また、井上武士は、作曲家としてだけでなく、大正・昭和の優れた音楽教育家であり、現代日本の学校音楽を作り上げた偉大な指導者でもありました。



インタビュー 本市出身の漫画家

神海英雄さん

神海さんは本市出身の漫画家で、現在「週刊少年ジャンプ（集英社）」にて吹奏楽をテーマにした漫画『SOUL CATCHER(S)』を連載中。小学生の時から吹奏楽に打ち込み、今も音楽を愛してやまない神海さんに取材しました。

吹奏楽に打ち込んでいた頃のエピソード

小6の時バリトンサクソフスを担当していました。重い楽器を演奏しながらパレードやマーチングで行進することは暗譜すること以上に大変でしたが、小学校の音楽の先生がよく褒めてくださる方で、今でも音楽が好きなのは、その先生の力が大きいです。

また、中2の時にアンサンブルコンテストで西関東大会に進出したことは、責任感を持って真面目に一生懸命頑張れば、良い結果はついてくるんだなと知ることができた、とても良い経験でした。

それから吹奏楽部員とはよく衝突しました。真剣な者同士がぶつかるのは当たり前で、生きていく上で非常に貴重な体



験だったと感謝しています。

神海さんにとって、音楽の素晴らしさとは

音楽を聴いたり演奏したりすることで、大作曲家が生きた時代を感じる事ができたり、世界各国の息吹、伝統、文化を感じることでもできたり、SF世界やファンタジー世界にすら入り込むことができる場所だと思っています。

更には、楽しい曲を聴けば気持ちが明るくなるし、悲しみに暮れている時に聴く悲しい曲は、その気持ちに共感し寄り添う存在になってくれると思います。

私達をあらゆる場所へ一瞬でつれて行ってくれる、音楽から感情が伝わる。その観点から音楽は万国を結ぶ架け橋であ



ると考えっております。『SOUL CATCHER(S)』では、そういった音楽が元々持っている魅力を表現しようと試みています。

市民の皆さまへのメッセージ

僕が音楽を好きになり、今も音楽に関わっていたいと強く思っているのは、小学校時代から音楽に触れる機会がたくさんあった前橋で、青春時代を過ごしてきたからだと思います。僕はとても誇りに感じています。これからも変わらず前橋の「音楽を愛する心」を市民の皆様で育み、前橋市の歌『赤城嶺に』の歌詞に「声高くともに歌おう」とあるように、僕もその心を共有できたらいいなと考えております。



音楽に携わる人たち

それぞれの音を響かせて

本市には、音楽に深く関わっている人たちがたくさんいます。音楽は心を豊かにし、生活に潤いを与えてくれます。そんな音楽に携わって活躍している人たちに、音楽への想いを聞いてみました。

前橋第九合唱団テノール担当

南町二丁目

大谷 卓士さん 26歳

しっかり歌い上げたい



本市の年末の風物詩、前橋第九合唱団の演奏会。ことは12月8日(日)、午後2時にベイスシア文化ホールで行われます。同団は今年で結成41年。市民にもしっかり定着しています。団員は高校生から86歳までの約220人。老若男女が演奏会に向けて、練習を重ねています。

「クラシックが好きで、第九を歌うようになりました。今年には社会人となって1年目の節目の年。しっかり歌い上げたいです」
5月から毎週火曜の練習で腕を磨いてきたそうです。演奏会まであとわずか。
「テノールは全体の土台だと思っています。演奏会では、土台としての役割をしっかりと果たし、活躍したいと思っています」



幅広い世代の人たちが心を一つに合唱

こんな人たちも活躍

仲間が集う歌声喫茶

毎月第2火曜の午後2時に国際交流広場（千代田町二丁目）で、歌声喫茶が開催されています。開催は100回を超え、来年は10周年。アコーディオンの調べに乗せて、なつかしの曲などを楽しみながら歌っています。





ジャズ喫茶ダウンビート経営

本町二丁目

諸橋 嘉明さん 64歳

明るく笑顔になれる



馬場川通り沿いの一角で営業しているジャズ喫茶「ダウンビート」。毎週月曜と第2・第4金曜の夜にはジャズの生演奏をしています。演奏時間になると、奏者が楽器を持ち寄り、独特のリズムを店内に響かせます。同店が開店したのは昭和49年。以来、本市のジャズの愛好者に親しまれています。オーナーの諸橋嘉明さんは、以前は東京でプロとしてベースを演奏していた実



力者。店を訪れると、レコードジャケットやピアノ、ドラムなどが雰囲気盛り上げます。「ジャズ喫茶を開いたのは、ジャズが好きでいつも触れていたから。誰もが気軽に聴くことができる音楽です」諸橋さん自身も演奏に加わり、ベースのほかギターやピアノで参加。オリジナル曲の作曲・演奏もするそうです。一見寡黙のように見える諸橋さんですが、ジャズの話になると、楽しそうに笑顔で語ってくれます。「何よりも、ジャズは聴いた人が明るく笑顔になれるんですよね。たくさんの人にジャズを楽しんで欲しいですね」

三味線奏者

千代田町三丁目

牛込 幸子さん 71歳

一生勉強です



昭和39年に花柳界に入った牛込幸子さん。芸者として、三味線の音色を奏でています。「私が三味線を弾くようになったのは、『和』のものが好きだから。弾き方が決まっています、アドリブができないのが難しいんです」牛込さんがこの世界に入った頃は、本市に48人いた芸者も、現在では7人。以前は馬場川通りの小料理屋などから、三味線や鼓などの音が聴こえてきたそうです。「三味線は奥が深いんですよ。うまく弾けても、まだその先があるんじゃないかって



昭和40年ごろの様子(牛込さん提供)

思えるんです。一生勉強ですね」本市の音楽のこれからについて質問すると、牛込さんは嬉しそうに答えてくれました。「いろんな人が集まって新しい音楽をつくるのはとてもいいことだと思います。もちろん、古き良きものを楽しむことも大切だと思いますけどね」



1 本番ではブラームスの交響曲第3番へ長調や、リストの交響詩「レ・プレリュード」などを演奏 2 美しくこまやかに奏でるハーブ 3 木管楽器が曲に彩りを添える 4 甘く、重厚な響きを持つピオラ 5 演奏をまとめ、オーケストラの魅力を引き出す指揮者

chapter 4

前橋交響楽団定期演奏会密着取材 演奏会の裏側大公開

楽団員に聞きました！

華やかな演奏を奏でるオーケストラ。この舞台裏って知りたいと思いませんか？そこで、市内で活動する市民楽団「前橋交響楽団」に同行し、10月20日に市民文化会館で行われた定期演奏会の様子取材しました。普段見ることのできない演奏会ができるまでの舞台裏の動きや、演奏者たちの素顔を紹介します。

Q 演奏会はいかがでしたか！

石原知佳さん（バイオリン）

練習でなかなか演奏できなかつたところが本番でできました！達成感があつて、楽しかったです。

小林達矢さん（バイオリン）

緊張せず、楽しんで演奏できました。本番前の練習で頑張りすぎて、良い感じ力が抜けましたね。

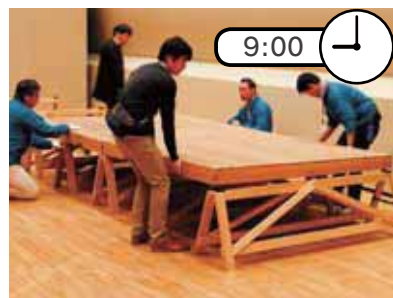
新井麻里奈さん（ホルン）

私はソロで音が出てくれるか不安で、





演奏会当日開演までの流れ



9:00

舞台設営(仕込み)

管・打楽器が乗るひな壇を組み上げます。実はひな壇の中は空洞。重い楽器や大勢の人が乗ると、「ミシミシ」と音がして少し怖いそうです。その後、音の反射板の調整や、椅子・譜面台などを設置して全体の配置を整えます。

ゲネプロ(本番前練習)

本番前に必ず行う通し練習です。実は演奏者が全員そろうのはこれが初めてという楽団も少なくありません。また、本番会場で音を出すのは当日初めてという場合がほとんど。限られた時間の中で全体の音のバランスなどをしっかりチェックします。



10:00



13:00

開場前(受け付け設営)

入口で来場者に配るパンフレットなどを整えます。この日用意した部数は800部。午後1時30分の開場まで時間がありません。みんなで協力し、真剣に取り組みました。

開演直前

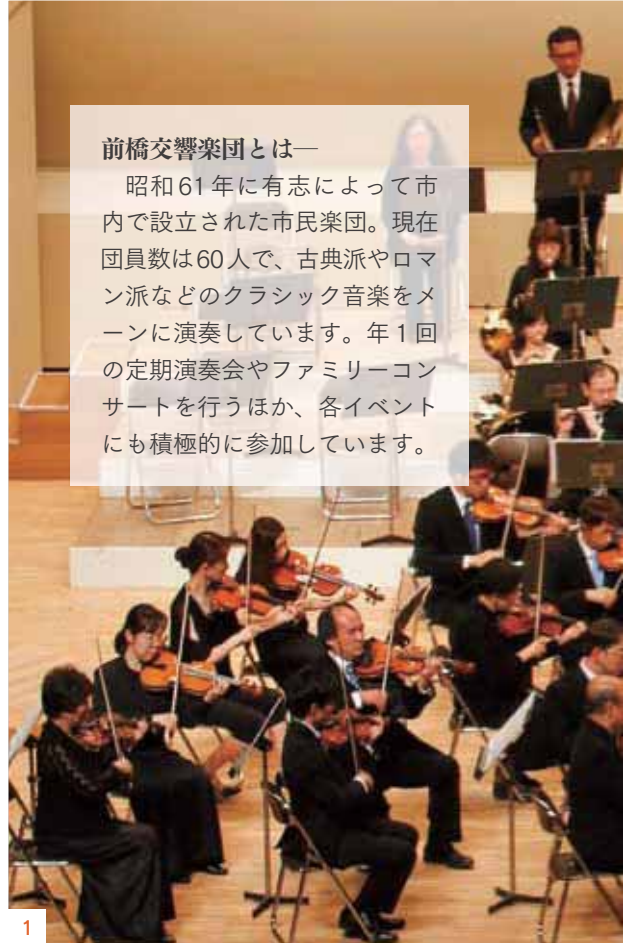
上座と下座に分かれて演奏者が舞台袖で待機しています。緊張している人もいましたが、ほとんどの人はリラックスしていました。楽器のチェックも入念に行います。



14:00前

前橋交響楽団とは—

昭和61年に有志によって市内で設立された市民楽団。現在団員数は60人で、古典派やロマン派などのクラシック音楽をメインに演奏しています。年1回の定期演奏会やファミリーコンサートを行うほか、各イベントにも積極的に参加しています。



1



2

3

Q 音楽の面白さとは何ですか—
小林達矢さん 世代や個性を問わず交流が図れるところがですね。幅広い年代、いろいろな個性を持った人たちが一つのものをつくり上げるということは、実はすごいことだと思います。特に市民楽団はオープンな場所なので、いろいろな可能性があって楽しいですよ。
ありがとうございます。

おもしろいですよね。
石原知佳さん バイオリンやビオラは演奏の途中で弦が切れると、後ろの席の人と楽器を交換するんです。どんだん後ろの人と交換して行って、一番後ろの人が弦の切れた楽器を持って一旦退場します。おもしろいですよね。

さすが緊張してました。本番ではしっかり音が出せたので、ホッとしています。
Q 演奏会でのハプニングや豆知識を教えてください—
関川真衣さん(トロンボーン)
 照明の照り返しで楽譜が見えなくて、音を間違えたことがありません。でも、そういうときこそ堂々として、演奏を止めないようにしますね。





挑戦者

ride on wind
Mowave.84.5MHz

まえばしCITYエフエム
パーソナリティー
岡田 直美さん

月曜～金曜の正午～午後2時の情報番組「M's ガーデン」木曜担当。番組で流す曲を自ら選曲するため、日頃からジャンルを問わず多くの音楽を聴いている



先生

ロクウクレレ教室
主宰者
ウクレレロックさん

学生時代からウクレレを演奏。本市をはじめ、大泉町や高崎市、伊勢崎市、太田市のロクウクレレ教室で指導を行っている

chapter 5

楽器体験

ウクレレ

初めてウクレレを弾いてみた



奥深いながらも、初心者でもすぐに一曲弾けるようになるというウクレレ。そこで楽器初心者の人に、実際に体験してもらいました。指導は2時間。果たしてうまく弾けるようになっていくのでしょうか。

1 「聖夜」と「赤鼻のトナカイ」をやります

2 え？え？え～！？

3 先生！ 梅かつぎく動かさずは...

4 大丈夫！簡単だから！で、コードはこう！ C! G7! F!

5 え？ 2曲も!?

6 なるほどなるほど... 言葉で... ゆっくりの音が着る感じが... とっつ先生のをやせ...

7 おっ！ だんだん弾けるようになってきたー！

8 できた!! 練習成果はWEBへ!

9 ね？ 簡単でしょ？

10 徐々に自信をつけていった

※動画のURL <http://youtu.be/LeS843B5q1Q>

インタビュー

ウクレレ製造量日本一 三ツ葉楽器



代表取締役社長
大澤 茂さん

当社の夢は、楽器指導の初歩としてウクレレの地位を確立すること。ウクレレは5分あれば一曲弾けるようになるので、初心者が楽器を弾ける喜びを味わうには最適な楽器なのです。すでに木瀬中の総合学習のために40台を貸し出すなどの活動も行っており、今後も地域に貢献しながら活動していきたいと考えています。

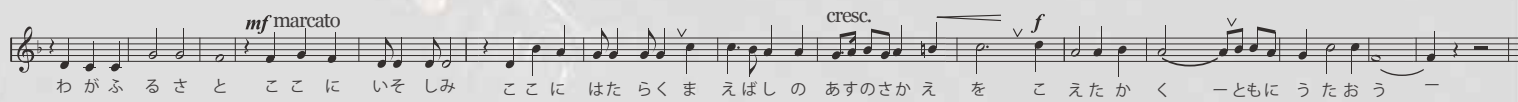
また、ウクレレはコンパクトで運びやすく、どこでも演奏できるので、コミュニケーションツールとしても大変優れています。優しくかわいい音を奏でながらどんどん交流の輪を広げていってほしいですね。



木瀬中3年生による演奏発表



楽器の中に「MAEBASHI」の文字



わがふるさとここにいそしみここにはたらくまえばしのあすのさかえをこえたかくーともいうたおうー

元気が出た、勇気が湧いた、笑顔になった、懐かしいあの頃を思い出した…。音楽を聴いてそんな気持ちになったことありませんか。音楽は人の気持ちを動かす大きな力を持っています。演奏や合唱では目標に向かってみんなの心が一つにつながります。このようなすばらしい魅力を持っている音楽に出会えるまちに、私たちは暮らしています。

また、さまざまな立場から真剣に音楽に取り組み、私たちに感動を与えてくれる人がたくさんいます。前橋市は全国に誇れる「音楽のまち」ではないでしょうか。

みなさんもこれから音楽に親しんでみませんか。鑑賞することも、楽器を始めることも、きっとあなたにとってすてきな体験になることでしょう。



成功させよう！ 湯沢第九！！
まにまに ねにね

特集
聴いて・感じて
まえばしの音楽
～Fin～

市民サービスを充実

上半期財政状況をお知らせ

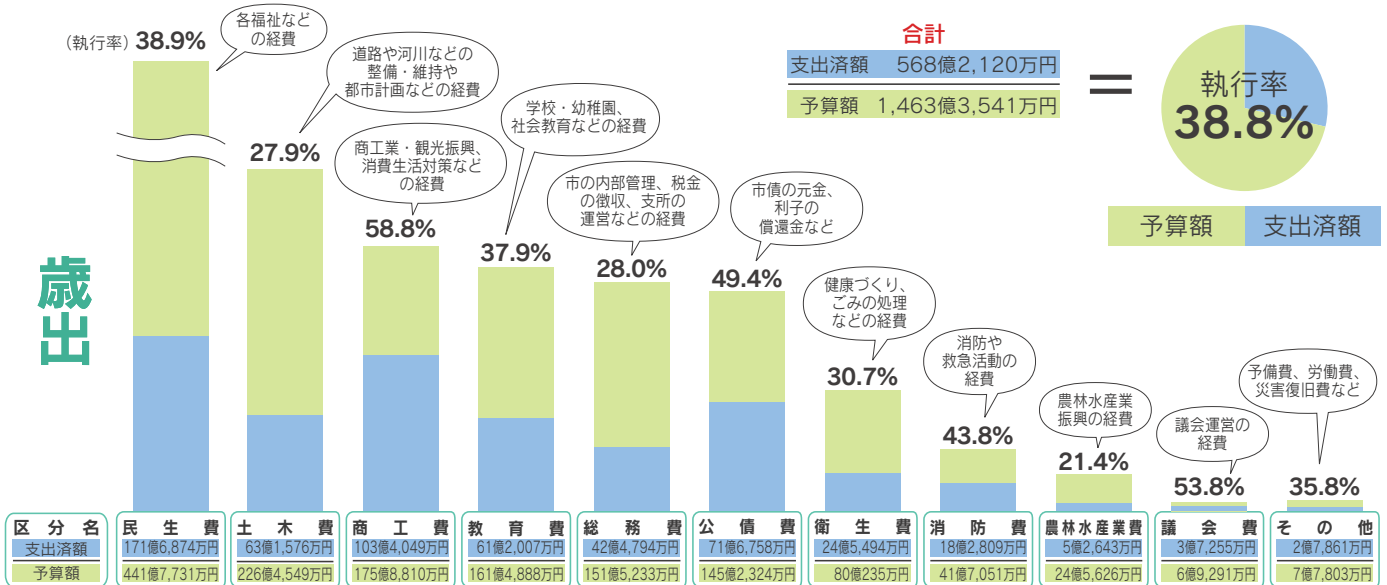
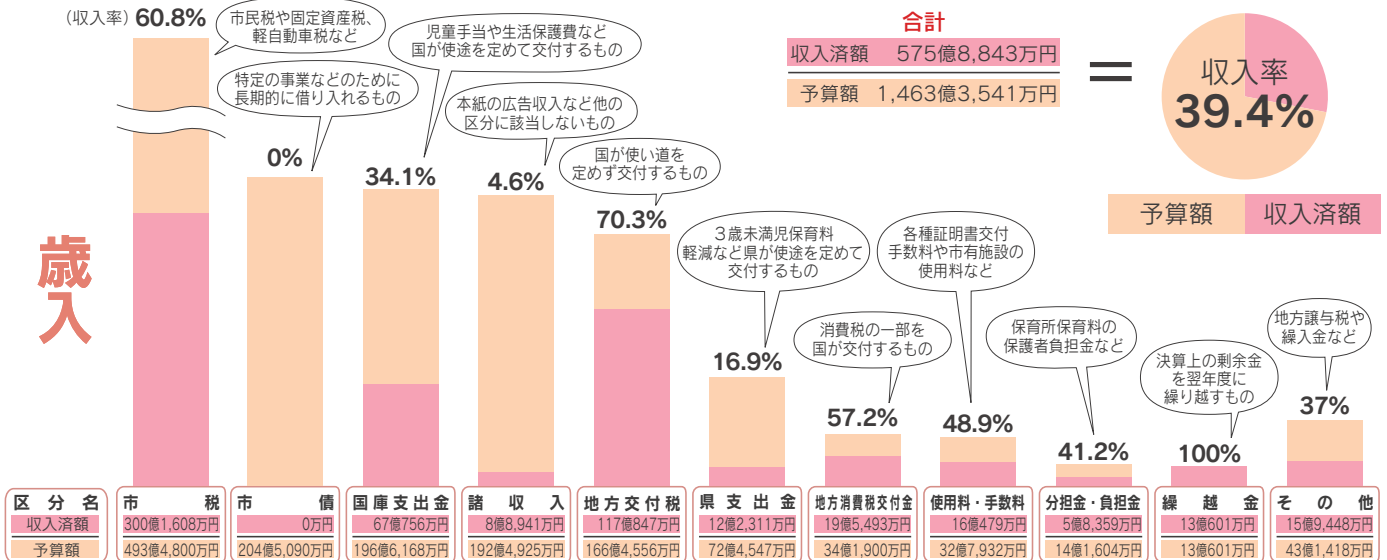
問い合わせは 財政課 ☎ 027-898-6542

本年度の上半期（4月1日から9月30日まで）の財政状況を公表します。これからも市民サービスの充実に向け、より一層の財政基盤の強化を図ります。

なお、数字は9月30日現在のもので、金額の1万円未満は端数整理してあります。

一般会計 最終予算額 1,463億3,541万円

※予算額は、昨年度からの繰越分（43億394万円）を含みます。



特別会計

※予算額は、昨年度からの繰越分（2億2,000万円）を含みます。

科目	国民健康保険	後期高齢者医療	競輪
予算額	388億6,988万円	35億3,430万円	164億7,879万円
収入率 = $\frac{\text{収入済額}}{\text{予算額}}$	40.8%	36.8%	65.0%
執行率 = $\frac{\text{支出済額}}{\text{予算額}}$	40.3%	32.2%	59.0%

科目	介護保険	母子寡婦福祉資金貸付金	新エネルギー発電事業
予算額	239億4,120万円	1億8,031万円	2,058万円
収入率 = $\frac{\text{収入済額}}{\text{予算額}}$	39.5%	90.0%	0.7%
執行率 = $\frac{\text{支出済額}}{\text{予算額}}$	41.8%	56.6%	0.0%

科目	農業集落排水事業
予算額	12億4,732万円
収入率 = $\frac{\text{収入済額}}{\text{予算額}}$	9.7%
執行率 = $\frac{\text{支出済額}}{\text{予算額}}$	38.4%

企業会計

会計名	収入	支出
水道事業	45.5% (73億7,375万円)	28.4% (94億2,053万円)
下水道事業	37.5% (123億800万円)	30.6% (154億7,892万円)

※予算額には、昨年度からの繰り越し分を含みます。
※調定率は、予算額に対し9月末現在で収入が決定している額の割合。

道路交通法が改正

自転車の安全利用を心掛けて

問い合わせは 交通政策課 ☎ 027-898-6263

道路交通法の一部が改正され、12月1日(日)から自転車などの軽車両が路側帯を通行するときは、「道路左側の路側帯」に限られることになりました。自転車は車の仲間です。ルールを守り、自転車の安全利用を心掛けましょう。

●路側帯がある道路(図1)

左側の路側帯か道路の左端を通行することができます。

●自転車歩行者通行可の標識がある歩道(図2)

自転車歩行者通行可の標識があれば、左右どちら

でも歩道を通行することができます。また、道路の左端を通行することも可能です。

■例外

13歳未満の子どもや70歳以上の高齢者、障害者は、自転車歩行者通行可の標識がない場合でも左右の歩道・路側帯を通行することができます。

■ブレーキは必ず取り付けて

ブレーキのない自転車は、警察官が停止・検査し、必要に応じて運転の中止を命じることができるようになりました。



原動機付き自転車などにご当地ナンバー 現行の車両も無料で交換可能

問い合わせは 市民税課 ☎ 027-898-5842

本市のPRや地域の活性化、観光振興に役立てるため、1月15日(水)から原動機付き自転車や農耕用車両などの小型特殊自動車のご当地ナンバープレートを交付します。

■デザイン

デザインは、前橋工科大、群馬大、県立女子大のデザインや美術を勉強している学生を中心に募集。市民へのアンケートや審査会での選考の結果、県立女子大文学部美学美術史学科3年・柴崎南奈さんの作品が最優秀賞に選ばれ、採用されました。

作品は、雄大な赤城山や利根川をイメージした風景に市の花であるバラが配置されたデザインです。

■交付

新規登録の場合は現行のナンバープレートと選択できます。すでに現行のナンバープレートを持っている人は無料でご当地ナンバープレートと交



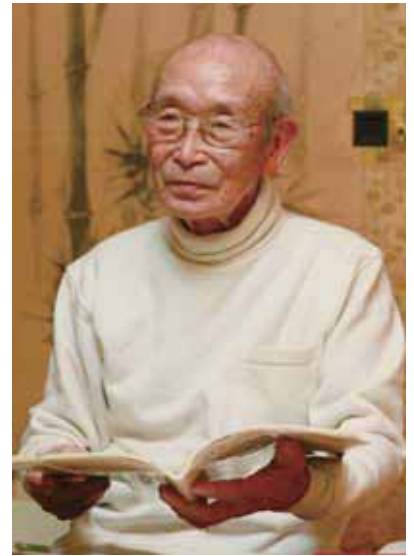
換できます。なお、希望ナンバーの指定はできません。申請受け付け順に交付します。

会場=市役所市民税課、各支所(ミニカーは城南支所を除く)

プレートの色・対象車種 = 〈白〉原動機付自転車50cc以下〈黄〉同90cc以下〈桃〉同125cc以下〈青〉ミニカー〈緑〉小型特殊自動車(農耕用・フォークリフトなど)

用意する物 = 〈新規〉印鑑、販売証明書か譲渡証明書〈現行のものから交換〉使用中のナンバープレート、標識交付証明書、印鑑(使用者と所有者が異なる場合は両者の印鑑が必要)

その他 = 交換するときは自賠償保険の切り替え手続きが必要になる場合があります。詳しくは加入している保険会社へ問い合わせてください



15年連続皆勤で
第九に挑戦

小林 笙童さん 86歳
大友町一丁目

感謝を込めて歌い上げたい

交響曲第9番ニ短調（ベートーベン作曲）の合唱を行うために、毎年結団される前橋第九合唱団（6歳）。この合唱団の最高齢者で、15年間一度も休まず練習に参加している。

「これまで活動してこられたのは、周りの支えがあつてこそ。それに、若い人たちと大きな声で歌うと元気が湧いてきて、何度も挑戦したい気持ちになります」
昭和30年から尺八をはじめ、邦楽一筋だった。第九との出会いは23年前。勉強のつもりで合唱団に参加したのが始まり。「和洋の違いはありますが、音楽は共通点が多くどれも勉強になります。学生のころから歌が好きだったことや、仲間にも恵まれたことで、どんどん第九に熱中していききました」

現在、県邦楽協会本部常任理事や市文化協会邦楽部会長などを兼任。県内だけではなく、全国でも邦楽関係の活動に従事するほか、地元の混声合唱団でも活躍するなど、多忙な毎日を送っている。

「忙しいのも元気の秘訣。それに、周りの人に感謝しながら生きてきた母の姿を見て、私もそうありたいと思って生きてきました。周りの皆さんのお役に立てることこそ私の生きがいです」

12月8日(日)、前橋第九合唱団の演奏会がベイシア文化ホールで開催される。

「私は低音のバスパートで出演します。日本一の合唱団と言われるように、しっかりと歌い上げたいですね」

日頃の感謝を「歡喜の歌」に変えて、これからも高らかに歌い続けてほしい。



学校の文化活動を披露

11月9日・10日に前橋プラザ元気21で「まえばし学校フェスタ2013」を開催しました。市内小中特別支援学校と市立前橋高の児童生徒が、日頃学校で行っている文化活動を発表。ステージでの堂々とした演奏や合唱、発表に大きな拍手が送られていました。



友好都市を訪問し交流深める

10月28日から11月2日まで、本市と友好都市である米国バーミングハム市への視察を行いました。友好都市提携15周年という節目の年に実施したもので、歴史遺産や博物館などを訪問。「ころとん」グッズをプレゼントするなど、両市の交流を深めました。

赤城の恵

ブランド



もち屋伝次平のもち

空っ風の吹く赤城山麓の前橋で、妥協を許さず、手間を惜しまず、生産者が丹精して作った「赤城の恵ブランド」。今回は「もち屋伝次平のもち」を紹介します。

■こだわりの餅に挑戦

上川淵地区で、昔から続いた米作り。自家用のもち米でついた餅を配ったところ、評判が良かったので、食品添加物や保存料を一切使わない餅作りを決意。自社栽培のもち米である群馬糯5号を100%使い、自動きねつき機でつかれた餅を丁寧に仕上げました。

■バリエーション豊かに

多くの人に餅を食べてもらうため、基本となる「白切りもち」の他に、梅干に入れたシソの葉を練り込んだ「紫蘇の餅」、県産桑の葉を焙煎し、粉末にして餅に練り込んだ「桑の餅」、絹糸を食



ふつくらと焼き上がります

vol. 5



品用にパウダーにしたものを練り込んだ「絹の餅」など、「絹都前橋」になぞらえた商品も販売しました。

■宅配での販売にも対応

後閑町の自社直売所や市内量販店で販売するほか、宅配にも対応。商品がなくなる5月頃まで販売しています。価格は、白切りもちが300円、紫蘇・桑の餅が350円、絹・玄米の餅が400円（各6枚入り）です。

■健康・栄養

もち米のでんぷんは、ほとんどがアミロペクチンです。これは、餅の粘りの成分。蒸してつくことでより粘りが強くなります。餅は少量でも多くの糖質が摂れるため即効でエネルギーになり、腹持ちのよい食品でもあります。

■生産者からのメッセージ

田んぼの土作り、田植え後の水管理など、毎日の作業の積み重ねで、おいしいお米が育つと思っております。今後も、自然の恵みに感謝しながら、おいしさを皆さまに届けたいと思います。

問い合わせは

ヤバタファーム ☎027-265-1315



頑張る群馬の中小私鉄が集結

上毛電鉄大胡駅電庫で11月10日、上毛電鉄、わたらせ渓谷鉄道、上信電鉄を応援する中小私鉄フェアを開催しました。デハ101臨時運行や電気機関車試乗会などのイベントや、ジオラマなど電車にまつわる展示がそろい踏み。子どもたちを引き付けていました。



子どもたちが詩を朗読

11月9日、前橋テルサで「詩のまち前橋若い芽のポエム」の贈呈式と朗読会を開催しました。賞状などの贈呈に続き、入賞した小学生から高校生まで49人が入賞作品を朗読。みずみずしい若い感性があふれる作品の数々に、参加者は聞き入っていました。

お知らせ

4月～6月の利用予約受付会

総合福祉会館と第四コミュニティセンターの施設利用について、4月から6月までの予約受付会を開催。なお、この翌日から電話と窓口で予約を受け付けます。
受付日時 1月8日(水)午前8時30分～55分
会場 総合福祉会館

1月6日(月)までの午前8時30分～午後5時に同館 ☎027-237-0101へ

民生委員・児童委員が改選に

市民と福祉行政の架け橋となつて活躍する民生委員・児童委員が、12月1日付で一斉に改選されます。

① 民生委員・児童委員

厚生労働大臣から委嘱される民生委員は児童委員を兼ね、それぞれ担当区域があります。住民の立場に立って相談に応じるなど、必要な援助を行います。

② 主任児童委員

民生委員・児童委員の中から指名され、児童福祉に関することを専門に活動します。民生委員・児童委員と連携し、児童に関する問

題の解決や児童福祉の向上に努めます。

民生委員・児童委員は相談を受けた内容などについて、秘密を守ることが法律で義務付けられています。安心して相談してください。

☎①については社会福祉課 ☎027-898-6142、②についてはこども課 ☎027-220-5701

中小企業の経営改善などを支援

市内に主たる事業所がある中小企業者を対象に、次の事業(本年中に終わったもの)に支払った経費の一部を助成します。

- 経営改善の相談、運営改善事業、経営革新・改善計画の策定
- 対象経費・補助率 企業診断や事業計画の策定で支払った費用の50% (1企業10万円まで)
- 人材育成の社内研修や各種セミナー参加、生産性向上のための資格取得に要した経費(建設・製造・運輸業などに限る)

対象経費・補助率 研修費用や資格受験料など(本市主催のものは対象外)で支払った費用の50% (1企業5万円まで)

☎ 1月6日(月)～31日(金)に産業政策課 ☎027-898-6983へ

12月は地球温暖化防止月間&大気汚染防止月間

エコな取り組みでクリーンな毎日



冬の過度な暖房や自動車の利用は、二酸化炭素排出増による地球温暖化だけでなく、空気を汚すことにつながります。12月は地球温暖化防止月間と大気汚染防止月間。これを機に、私たち一人一人が次のことに気を付け、日頃の生活を見直していくことが大切です。

□使う物を効率化

家電の消費電力が大きい機器の省電力化と節電に取り組みましょう。

□外出時のエコ化

移動は、自転車か公共交通機関の積極的利用を。自動車を使用する場合は、急発進や不要なアイドリングをやめるなど、エコドライブを心掛けましょう。

□室内を保温する一工夫

窓は熱の逃げ道です。断熱シートや厚手カーテンの使用、複層ガラス化などで窓の断熱を。また、足元を暖かくするために、

レッグウォーマーなどで足元を保温、扇風機などで上下の温度差をなくすることも効果的です。

□屋外焼却は原則禁止されています

屋外での焼却行為は、大気汚染の原因の一つで、法令で禁止されています。また、悪臭の発生にもつながるため、「せきが止まらない」「洗濯物に臭いが付く」などの苦情が寄せられています。「少しだけだから」などの安易な気持ちで、他人の迷惑につながる場合があります。焼却以外の方法を利用してください。

□薪ストーブの利用は周りに配慮を

最近では薪ストーブの排ガスによる苦情が増加しています。設置の際は、近隣への配慮をお願いします。すでに使用している人は適切な薪を使用し、清掃・点検を忘れずに行いましょう。

☎環境政策課 ☎027-898-6294

市長 コラム

column



市民一人ひとりが、それぞれの楽しみを感じることができ、見い出せることは「前橋」の誇りです。

絵画、書、茶道、華道、舞踏や歴史研究、そして音楽。前橋市は多彩に咲き誇る「文化」を支える都市でありたいと願っています。

「文化」によって市民皆さんが幸せになり、互いに結び合う都市をご一緒に築いてまいりましょう。

今年も残すところ1ヶ月となりました。朝夕冷え込む季節ですので、インフルエンザ対策など健康にご留意されお過ごしください。

市長

高校進学希望者へ奨学金を貸与

高校などへの進学を希望する中学生で、経済的に不安のある人に奨学金を貸与します。

貸与期間 4月から卒業までの最
短修業年限

対象 ① 次の全てを満たす市内在住の中学生、4人(選考)。①品行方正、身体健全、学業優秀②高校(高専)・専修学校の高等課程に進学を希望③経済的な理由で就学が困難④他の奨学金の貸与を受けていない

貸与月額 ①〈国・公立〉1万2,000円(私立)1万8,000円
返還方法 ①卒業後6ヵ月から10年間で年4期に分けて返還(無利子、

一括・繰り上げ返還も可。大学・短大など上級学校へ進学した場合は在学期間の返還延期も可)

問 12月13日(金)までに在学する中学校へ

問 学校教育課 ☎027-898-5815

都市計画案の閲覧と公聴会開催

都市計画における約97・0分の新前橋駅前土地区画整理事業施行区域(古市町、箱田町、小相木町の一部ほか)の変更案がまとまりました。この案の閲覧と公聴会を開催します。

閲覧日時 12月11日(水)~24日(土) 日曜・祝日を除く、午前8時30分~午後5時15分

閲覧場所 市役所都市計画課

公述申出書の提出 ①この案について意見のある市内在住の人か区域内の利害関係者は、12月11日~24日に住所・氏名・年齢・職業・意見の要旨(400字以内)を書いた「公述申出書」を、市役所都市計画課へ郵送か直接

問 公聴会

日時 1月15日(水)午後7時

会場 東市民サービスセンター

その他 公述申出書の提出がなかった場合は、公聴会開催中止の旨を本市ホームページでお知らせします

問 当日会場へ直接

問 都市計画課 ☎027-898-6946

都市計画変更案の縦覧を実施

都市計画における前橋総合運動公園の面積を、約25・8畝から約40・4畝に変更するため、この変更案を縦覧します。

縦覧期間 12月5日(木)~19日(土) 日曜を除く、午前8時30分~午後5時15分

縦覧場所 市役所都市計画課

意見書の提出 12月19日(必着)までに住所・氏名・意見を記入し、市役所都市計画課(☎027-898-6944)へ郵送か直接

「あかぎの輝き」を販売します

本市オリジナルのバラ「あかぎの輝き」を400株販売します。

期日 12月23日(月)

会場 敷島公園ばら園

対象 販売数 市内在住の人(抽選)、1世帯2株(応募多数の場合は1株)

費用 1,500円
問 12月12日(木)必着)までに往復



色が変化していく美しいバラです

ハガキで(1世帯1通)。住所・氏名・年齢・電話番号・希望株数・「前橋のバラ希望」と記入し、〒371-0027平和町一丁目2-6・公園管理事務所(☎027-210-2010)へ

強い心を持って万引を防止

冬休み期間中は、小中学生による万引が増加しやすい時期。市民一人一人が、万引を「しない」「させない」「見逃さない」という強い気持ちを持って、子どもたちを地域で見守っていきましょう。

問 青少年課 ☎027-898-876

おおさる山乃家が冬季休館

おおさる山乃家は、12月29日(日)から3月16日(日)まで冬季休館します。なお、同館周辺で行う日帰り体験教室などは、同期間中も継続して行います。

問 同館 ☎027-285-6151

催し

前橋文学館

☎027-235-8011

□錦絵が語る忠臣蔵と矢頭右衛門七ヶ前橋に眠る母と少年義士の生涯
日時 12月12日(木)～24日(火)、午前9時30分～午後5時(金曜は午後8時まで)

□クリスマスの児童書展／親子で読むクリスマスの絵本
日時 12月14日(土)～24日(火)、午前9時30分～午後5時(金曜は午後8時まで)

□クリスマスコンサート
日時 12月21日(土)午後4時～6時
対象 一般、先着100人

□人形劇「赤ずきんちゃん」
日時 12月22日(日)午後2時～2時40分

□以上の上の2つは各開催日に同館へ直接
児童文化センター
☎027-224-2548

□12月のプラネタリウム
日時 12月(平日)午後3時30分(土日曜・祝日・冬休み中の平日)②午前10時③午前11時④午後1時30分⑤午後3時30分

内容 ①②④は星座のお話「金色のひつじ」③⑤は天文学シリーズ「わくわく惑星ヘレッツゴ」

□図画作品展

期日 12月7日(土)～1月7日(火)
対象校 細井小、原小、時沢小、石井小、白川小、鎌倉中、富士見中、群馬大附属中

□こども映画会
日時 ①12月7日(土)②12月14日(土)午後2時30分

内容 ①は「ちびまるこちゃん」の交通安全「草原の子テングリ」②は「だるまちゃんとたいこくちゃん」「源吉じいさんとこぎつね」

中央公民館

☎027-210-2199

□新春中公書初め塾
日時 1月6日(月)午前10時～正午
対象 市内在住の小3～小6、60人(抽選)

用意する物 書き初め用の道具・清書用紙

□12月25日(水)までに同館へ

総合教育プラザ

☎027-230-9094

□名作映画劇場
日時 12月19日(木)午後2時

対象 一般、先着112人

内容 「素晴らしき哉、人生！」(ジェームズ・スチュワート主演)

□当日同館へ直接

前橋テルサ

☎027-231-3211

□テルサ寄席「前橋同郷落語会」
日時 12月15日(土)午後2時

出演 立川談之助、三遊亭竜楽、立川がじらなど

費用 全席自由 前売り2,000円

□同館へ

□まちなか音楽会・10周年記念特別ライブコンサート
日時 12月14日(土)午後0時30分～1時30分

□12月14日(土)午後0時30分～1時30分

こども図書館

☎027-230-8833

□おはなしの会
日時 12月14日(土)・21日(土)・28日(土)、午後1時30分～2時

内容 絵本の読み聞かせや手遊び、読み聞かせに関する相談など

□おはなしやさん
日時 12月12日(木)・19日(木)・26日

内容 絵本の読み聞かせや読み方

高崎だより

生誕100周年記念 中原淳一展



©JUNICHI NAKAHARA / ひまわりや

高崎市美術館は、中原淳一展を開催しています。戦前から戦後にかけて、ファッションからライフスタイルに至るまで美しさを提案し、女性から圧倒的な支持を受けた中原淳一。彼が手がけた雑誌の表紙原画やスタイル画など約170点を展示。美しさを追求し続けた中原淳一の美学に迫ります。
日時 1月26日(日)まで、午前10時～午後6時(月曜を除く。祝日の場合は開館翌日休館。金曜は午後8時まで)
会場 高崎市美術館(高崎市八島町)
観覧料 一般600円、高校・大学生300円
□同館 ☎027-324-6125



(木)、午前11時30分～正午

内容 絵本の読み聞かせ、手遊び

□冬のこどもフェスティバル
日時 12月21日(土)午前11時～正午

内容 大型絵本の読み聞かせ、紙芝居など

□はじめて絵本のおはなし会
日時 12月22日(日)午前11時～正午

対象 1歳児までとその保護者

市民文化会館

☎027-221-4321

□まえばし市民名曲コンサート群
馬交響楽団定期公演

日時 11月18日(土)午後6時30分

内容 1 ホルン協奏曲第一番ニ長調
(モーツァルト作曲)、交響曲第
4番ホ短調(ブラームス作曲)など
費用 1 S席3,000円、A席2,
000円、B席1,000円

申同館で

市民芸術文化祭

□演劇発表会

日時 12月15日(日)午後0時30分

②同午後5時30分

会場 市民文化会館

内容 1 「ペロだしチョンマ」(齋藤隆介原作)

2 藤隆介原作)

3 文化国際課 ☎027-898-

5856

冬の赤城山で自然体験

赤城山自然体験学校を開催。ア
イス作りやナイトハイク、星空観
察などを行います。

期日 1月4日(土)〜5日(日) (1泊
2日)

会場 赤城少年自然の家

対象 小4〜中学生、先着24人

アーツ前橋のワークショップ

家庭料理を持ち寄ろう

アーツ前橋で行う食を
テーマにした「前橋食堂」
プロジェクト。アーティ
スト・増田拓史さんを招き、
普段食べている家庭料理
のレシピの収集をとおして、
本市を記録しています。
今回は、参加者が「思い
入れのある家庭料理」を
持ち寄って、本市につい
て考えるワークショップを開催します。



日時=12月8日(日)午前11時〜午後1時
対象=一般、20人(抽選)

申12月5日(木)(必着)までにハガキで。住所・氏
名(ふりがな)・電話番号・Eメールアドレス・
年齢・当日持参する料理名を記入し、〒371-
0022千代田町五丁目1-16・アーツ前橋「前橋食
堂係」(☎027-230-1144)へ。または✉bunka@ci
ty.maebashi.gunma.jpで

費用 5,800円

申同館 ☎027-287-822

7へ

磯部湯でアーティストの語らい

アーツ前橋が、旧磯部湯(千代
田町一丁目)で行っている地域ア
ートプロジェクト。アーティスト
の伊藤存さんと幸田千依さんが、
このプロジェクトでの滞在制作や
今回の作品について対談する「磯
部湯トーク」を開催します。

日時 12月15日(日)午後2時〜3時
30分

会場 旧磯部湯

問アーツ前橋 ☎027-230-

1144

募 集

健康についての意見を募集

「歯と口腔の健康づくりを推進
する条例」と前橋市健康増進計画
「健康まえばし21(第2次計画)」
の素案について、パブリックコメ
ント(意見募集)を行います。集
まった意見は本市の考え方を整理
して、各閲覧場所で公表します。

期間 12月2日(月)〜24日(火)

閲覧場所 1 前橋保健センター内健
康増進課、市役所情報公開コーナ
ー、大胡・富士見保健センター、
各支所・市民サービスセンター、

前橋プラザ元気21内にぎわい商業
課で。本市ホームページにも掲載
します

意見書の提出 12月24日(火)までに
所定の用紙に記入し、〒371-
0014朝日町三丁目36-17・前
橋保健センター内健康増進課(☎
027-220-5784)へ郵
送か直接。またはファクス(02
7-223-8849) ✉kenk
ouzousin@city.maebashi.gunma.
jp

土砂の埋め立て(ごみ)意見を

土砂等による埋立て等の規制に
関する条例の素案についてパブリ
ックコメント(意見募集)を行
います。集まった意見は本市の考
え方を整理して、各閲覧場所
で公表します。

期間 12月27日(金)まで

閲覧場所 1 市役所廃棄物対策課・
情報公開コーナー、前橋プラザ元
気21内にぎわい商業課、各支所・
市民サービスセンターで。本市ホ
ームページにも掲載します
意見の提出 12月27日(金)までに所
定の用紙に記入し、各閲覧場所へ
直接。または、市役所廃棄物対策
課(☎027-898-5840)
へ郵送かファクス(027-22
3-8524) ✉haitai@city.
maebashi.gunma.jp

募集

赤城の恵ブランド認証品募集

本市では、地産地消の推進と食の安全・安心の向上に取り組んでいる産品を「赤城の恵ブランド」として認証し、消費・販路拡大を支援しています。このブランド認証を希望する産品を募集します。認証条件は次の全てを満たす物。

①市内で生産か育成された農林水産物か、原材料に前橋産農林水産物を使用した加工品（原則市内で加工された物）②安全・安心である（本市の重点振興作物でエコファーマーの認定を受けている物など）③本市のイメージアップやPRにつながる個性・特長がある④生産や販売体制などがすでに確立し、持続的かつ定期的に生産や販売ができる⑤市内で流通・販売されている⑥法令が順守されている

認証後の条件は申請者の負担で認証マークなどを表示し、原材料名に「前橋産〇〇使用」と記入

申込用紙の配布は市役所農林課で
申12月27日(金)までに申込用紙に記入し、同課(☎027-898-5841)へ直接

遊び場指導員を募集します

市内小学校の遊び場指導員を下

遊び場指導員募集概要			
学校名・問い合わせ先 (市外局番は027)	人数	学校名・問い合わせ先 (市外局番は027)	人数
桃井小(☎221-3466)	1	元総社南小(☎251-2790)	2
中川小(☎224-3819)	2	新田小(☎252-1833)	1
敷島小(☎231-2634)	2	桃川小(☎231-1779)	2
城南小(☎221-2789)	4	荒牧小(☎233-3080)	1
岩神小(☎231-6162)	1	滝窪小(☎283-2056)	4
上川淵小(☎265-0650)	1	宮城小(☎283-2327)	5
桂萱東小(☎269-0935)	5	粕川小(☎285-2004)	2
嶺小(☎269-6633)	4	月田小(☎285-2011)	3
勝山小(☎253-2456)	4	白川小(☎288-2624)	3
元総社小(☎251-2181)	3		

ごみ収集カレンダーの広告募集

来年度上半期のごみ収集カレンダーへ掲載する広告を募集します。詳しくは問い合わせるか、本市ホームページをご覧ください。

掲載スペースは表面下部に縦40センチ×横65センチを2色カラーで6枚費用は1枚5万円

講座・教室

勤労女性センター
 ☎027-230-9098

□特別講座「骨盤体操」
 日時：1月16日、2月20日の木曜日
 6回、午後6時30分～8時30分
 対象：市内在住か在勤の勤労女性、20人(抽選)
 費用：1,000円

託児：事前予約で3歳以上の未就学児の託児もできます
申12月12日(木)(必着)までに往復ハガキで。講座名・住所・氏名・

外国語指導助手 (ALT) を募集

小中学校・高校で、英語の授業などを補助する外国語指導助手(ALT)を募集します。詳しくは本市ホームページをご覧ください。

□Assistant Language Teacher (ALT) Position in Maebashi

The Maebashi Board of Education is going to employ ALT to work at municipal schools in Maebashi next school year.

Please see the Information on a life/Employment and labor on Maebashi City Website.

Inquiry number = School Education Division

TEL.027-898-5862

☎学校教育課☎027-898-5862

子ども図書館

☎027-230-8833

□読み聞かせ入門講座「親子で楽しむ読み聞かせ」おはなしとヘルマンハーブミニコンサート」
 日時：12月23日(月)午前10時～11時30分
 会場：前橋プラザ元気21内3階ホール
 対象：どなたでも、先着200人
申当日同館へ直接

児童文化センター

☎027-224-2548

□市民天文教室「夜明けのアイソ
ン彗星をみよう」

日時 12月8日(日)午前5時〜7時
(雨天・曇天時は中止)

対象 2〜5歳

□当日午前5時に同館へ直接

ふれあい体験教室を開催

伝統文化などを気軽に体験でき
る、ふれあい体験教室「香道(御
家流)」を和室で開催します。

コース・日時 ①初心者 1月

18日(土)午前10時30分〜正午

②経験者 同午後1時30分〜3時

会場 前橋プラザ元気21

対象 高校生以上、先着各15人

費用 各1,000円

□1月9日(休)(必着)までにハガ

キで。教室名・コース・住所・氏

名(ふりがな)・年齢・電話番号

を記入し、市役所文化国際課内文

化協会(☎027-898-58

56)へ

怒鳴らない子育てを学ぶ

怒鳴ったり叩いたりせずに子ど
もを育てる方法を学ぶ、コモンセ
ンス・ペアレンティングを開催し
ます。

日時 ①1月9日〜3月13日の木
曜6回 ②1月10日〜3月14日の金

曜6回、午前10時〜正午

対象 5歳〜小学生の子どもがい

る保護者、先着各5人

会場 前橋保健センター

□12月27日(金)までにこども課☎0

27-220-5702へ

65歳以上を対象に脳活教室

「ピンシャシヤン!脳活教室」を開
催。ウォーキングを中心としたさ

まざまな脳活性化プログラムを行

います。

日時 1月9日〜3月20日の木曜

11回、午後1時30分〜3時30分

会場 おおとも老人福祉センター

対象 65歳以上、15人(抽選)

□12月13日(金)までに介護高齢課☎

027-898-6133へ

スポーツ

大渡温水プール

☎027-253-7811

□エアロビクス

日時 1月6日〜3月17日の月曜

10回、午前10時30分〜11時30分

対象 中学生以下を除く、40人(抽選)

費用 2,000円と施設使用料

□フラダンス

日時 ①1月6日〜3月17日の月

曜10回、午後7時〜8時30分 ②1

月8日〜3月12日の水曜10回、午

後1時30分〜3時

対象 中学生以下を除く、各30人

(抽選)

費用 各2,000円と施設使用料

□ヨガ

日時 ①1月7日〜3月18日の火

曜10回 ②1月8日〜3月12日の水

曜10回 ③1月11日〜3月15日の土

曜10回、午前10時30分〜正午 ④1

月10日〜3月14日の金曜10回、午

後1時30分〜3時

対象 中学生以下を除く、各40人

(抽選)

費用 各2,000円と施設使用料

□太極拳

日時 ①1月7日〜3月18日の火

曜10回、午後1時30分〜3時 ②同

午後6時30分〜8時

対象 中学生以下を除く、各30人

(抽選)

費用 各2,000円と施設使用料

□ジャズヒップホップダンス

日時 1月8日〜3月12日の水曜

10回、午後7時〜8時

対象 中学生以下を除く、40人(抽選)

費用 2,000円と施設使用料

□フィットネスベリダダンス

日時 1月10日〜3月14日の金曜

10回、午前10時30分〜11時30分

対象 中学生以下を除く女性初心

者、30人(抽選)

費用 2,000円と施設使用料

□ピラティス

日時 1月10日〜3月14日の金曜

10回、午後7時〜8時

対象 中学生以下を除く、40人(抽選)

費用 2,000円と施設使用料

□健康温水プール浴

日時 1月20日〜3月10日の月曜

8回、午前10時10分〜11時10分

対象 50歳以上、30人(抽選)

費用 2,000円と施設使用料

□アクアビクス

日時 ①1月21日〜3月18日の火

曜8回、午前10時10分〜11時10分

②1月24日〜3月14日の金曜8回、

午前10時10分〜11時10分

対象 中学生以下を除く、各30人

(抽選)

費用 各2,000円と施設使用料

□以上の9つは12月15日(日)(必着)

までに往復ハガキで(各コース1

人1通。ヨガは①〜④のいずれか

のみ)。教室名・住所・氏名・年齢・

電話番号を記入し、〒371-0

854大渡町二丁目3-11・大渡

温水プールへ

その他の施設

□元気ひろげたいそう体験会

日時 〆からだスツキリ楽らく〆

12月19日(木)午後7時〜7時45分

(Gボールエクササイズ) 同午後

8時〜8時45分

対象 〆どなたでも、先着各20人

会場 総合福祉会館

□12月18日(水)までに市民体育館☎

027-265-0900へ

スポーツ

前橋総合運動公園

☎027-268-1911

□ヨガ

日時 ①1月6日～3月17日の月曜10回 ②1月9日～3月13日の木曜10回、午前10時30分～正午
対象 中学生以下を除く、各50人
(抽選)

□エアロビクス

費用 各2,000円と施設使用料

□エアロビクス

日時 ①1月8日～3月19日の水曜10回 ②1月10日～3月14日の金曜10回、午前10時30分～11時30分
③1月6日～3月17日の月曜10回
④1月8日～3月19日の水曜10回、午後6時45分～7時45分
対象 中学生以下を除く、各40人
(抽選)

□太極拳

費用 各2,000円と施設使用料

□太極拳

日時 ①1月9日～3月13日の木曜10回、午後2時30分～4時 ②同午後6時30分～8時
対象 中学生以下を除く、各40人
(抽選)

□テニス

費用 各2,000円と施設使用料

□テニス

日時 1月11日～2月15日の土曜6回、午前10時～正午
対象 19歳以上、60人(抽選)
費用 3,500円

□健康温水プール浴

日時 1月16日～3月6日の木曜8回、午前10時45分～11時45分
対象 中学生以下を除く、30人(抽選)
費用 2,000円と施設使用料

□アクアビクス

日時 1月20日～3月10日の月曜8回、午前10時45分～11時45分
対象 中学生以下を除く、30人(抽選)
費用 2,000円と施設使用料

□アクアビクス

④以上の6つは12月15日(日)(必着)までに往復ハガキで(各コース1人1通。ヨガは①か②のどちらかのみ)。教室名・曜日・時間・住所・氏名・年齢・電話番号を記入し、〒379-2107荒口町437

市民体育館

☎027-265-0900

□太極拳

日時 ①1月7日～3月25日の火曜10回、午前10時～11時30分 ②同午後2時～3時30分 ③1月16日～3月20日の木曜10回、午前10時～11時30分
対象 中学生以下を除く、①は経験者 ②③は初心者、各60人(抽選)
費用 各2,000円と施設使用料

□ピラティス

日時 1月9日～3月13日の木曜10回、午後2時～3時
対象 中学生以下を除く、60人(抽選)
費用 2,000円と施設使用料

□ピラティス

日時 1月7日～3月25日の火曜10回、午後2時～3時
対象 中学生以下を除く、60人(抽選)
費用 2,000円と施設使用料

□ベビーを抱っこしてエクササイズ

日時 1月8日～3月12日の水曜10回、午前10時～11時
対象 2歳児までとその保護者、30人(抽選)
費用 2,000円と施設使用料

□幼児体育

日時 ①1月15日～2月14日の水曜10回、午後3時～4時 ②同午後4時～5時
対象 年中・年長の幼児、各30人(抽選)
費用 各1,000円

□アロマフィットネス

日時 1月8日～3月12日の水曜10回、午後2時～3時
対象 中学生以下を除く、60人(抽選)
費用 2,000円と施設使用料

□アロマコンディショニング

日時 1月10日～3月14日の金曜10回、午後2時～3時
対象 中学生以下を除く、60人(抽選)
費用 2,000円

□アロマコンディショニング

日時 1月7日～3月25日の火曜10回、午前10時～11時
対象 中学生以下を除く、70人(抽選)
費用 2,000円

□ビューティーエクササイズ

日時 1月7日～3月25日の火曜10回、午後2時～3時
対象 中学生以下を除く、40人(抽選)
費用 2,000円と施設使用料

□エアロビクス

日時 ①1月9日～3月13日の木曜10回、午後7時～8時 ②1月10日～3月14日の金曜10回、午前10時30分～11時30分
対象 中学生以下を除く、各40人
(抽選)

□フラダンス

日時 1月9日～3月13日の木曜10回、午後3時30分～5時
対象 中学生以下を除く、30人(抽選)
費用 2,000円と施設使用料

□小学生室内サッカー

日時 1月16日～2月20日の火曜10回、午後4時～5時
対象 小1～小3、30人(抽選)
費用 1,000円

□ダイエット・トレーニング

日時 1月10日～22日の水曜4回、午後1時30分～2時30分
対象 中学生以下を除く女性、先着15人
費用 500円

□ダイエット・トレーニング

④以上の11教室は12月15日(日)(必着)までに往復ハガキで(各コース1人1通。太極拳は①②③の日時のうちいずれか1つのみ)。教室名・住所・氏名・年齢(学年)・電話番号を記入し、〒371-0816上佐鳥町460-7・市民体育館へ

六供温水プール

☎027-243-1308

□アロマフィットネスヨガ

日時①1月8日～3月19日の水曜10回②1月10日～3月28日の金曜10回③1月11日～3月22日の土曜10回、午後7時～8時
対象＝中学生以下を除く、各50人
(抽選)

費用＝4,000円

□プールサイドヨガ

日時＝1月9日～3月13日の木曜8回、午前10時30分～11時30分
対象＝中学生以下を除く、30人(抽選)
費用＝2,000円と施設使用料

□アクアビクス

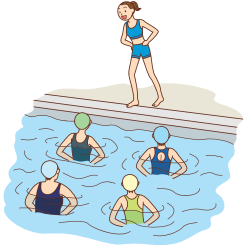
日時＝1月10日～3月14日の金曜8回、午前10時30分～11時30分
対象＝中学生以下を除く、30人(抽選)
費用＝2,000円と施設使用料

□健康温水プール浴

日時＝1月15日～3月12日の水曜8回、午前10時30分～11時30分
対象＝中学生以下を除く、50人(抽選)
費用＝2,000円と施設使用料

□温水フィットネス

日時＝1月21日～3月18日の火曜



8回、午前10時30分～11時30分
対象＝中学生以下を除く、30人(抽選)
費用＝2,000円と施設使用料

④以上の5つは12月15日(日)(必着)までに往復ハガキで(各コース1人1通)。教室名・曜日・住所・氏名・年齢・電話番号を記入し、〒371-0804六供町1068・六供温水プールへ

老人福祉センター

ひろせ老人福祉センター

☎027-261-0880

65歳未満の人は入場料が必要です

□ひろせ舞台演劇会

日時＝12月8日(日)午前11時30分～午後2時

□クリスマスコンサート

日時＝12月21日(土)正午～午後1時

□一日教室「しめ縄飾りをつくろう」

日時＝12月25日(水)午前10時～正午
対象＝一般、先着15人

かすかわ老人福祉センター

☎027-285-3801

65歳未満の人は入場料が必要です

□ベビードダンス

日時＝12月12日(木)午前10時30分～正午
対象＝首が据わった乳児とその家族、先着15組

□ママとベビーのリラックスサロン

日時＝12月18日(水)午前10時30分～

正午

対象＝首が据わった乳児とその家族、先着15組
費用＝500円

④以上の2つは12月6日(金)から同センターへ

□クリスマスコンサート

日時＝12月17日(火)午前11時30分～午後0時30分

□しめ縄づくり

日時＝12月24日(火)午前10時～正午
対象＝どなたでも、先着20人

④12月9日(月)午前9時30分から同センターへ

おとも老人福祉センター

☎027-252-3077

65歳未満の人は入場料が必要です

□尾上劇団

日時＝12月24日(火)正午～午後2時30分

□一日教室「しめ縄飾りを作ろう」

日時＝12月25日(水)午後1時～3時
対象＝市内在住の人、先着25人

④12月9日(月)午前9時30分から同センターへ

しきしま老人福祉センター

☎027-233-2121

65歳未満の人は入場料が必要です

□南橋スマイルコーラス

日時＝12月12日(木)午後1時～2時

□体力測定

日時＝12月12日(木)午前10時～正午
対象＝初めての人、先着10人

④12月6日(金)から同センターへ

□与ろず劇「中村鷹丸」劇団特別公演

日時＝12月13日(金)・14日(土)、午前11時30分～午後2時

□風車ブラザーズ・クリスマスコンサート

日時＝12月21日(土)正午～午後1時

□しめ縄飾りづくり

日時＝12月27日(金)正午～午後2時
対象＝どなたでも、先着25人

④12月13日(金)から同センターへ

ふじみ老人福祉センター

☎027-288-6113

60歳未満の人は入場料が必要です

□一日教室

教室名・日時①水彩画はがき絵②12月17日(火)午後1時30分～3時30分③②ミニ門松づくり④12月26日(水)午後1時～3時
対象＝どなたでも、①は先着20人②は先着15組(小学生以下は保護者同伴)
費用＝各500円

④12月6日(金)②は12月9日(月)から同センターへ直接

□ママとベビーのリラックスサロン

日時＝12月20日(金)午前10時30分～11時30分
対象＝首が据わった乳児とその家族、先着10組
費用＝500円

④12月9日(月)から同センターへ直接

23 市役所 〒371-8601 大手町二丁目12-1 ☎027-224-1111

第3日曜は納税相談窓口

平日に来庁できない人のために、納税相談窓口を開設します。

日時＝12月15日(日)午前8時30分～午後4時

会場＝市役所収納課

☎同課☎027-898-6233

期限を守って償却資産の申告を

土地、家屋を除く事業用資産などの償却資産は、固定資産税の課税対象です。事業を行っている人は、自己利用でも貸し付けでも1月1日時点で市内に保有する事業用資産について、償却資産の申告書を提出してください。

昨年度までの申告者と本年中に事業を始めた人には申告用紙を郵送しました。なお、届かない場合でも該当者は申告が必要です。申告用紙を請求するか、本市ホームページからダウンロードしてください。また、エルタックス (<http://www.eltax.jp/>) を利用して電子申告をすることができます。申告がない場合は、後日調査に何うことがあります。

対象＝事業を行っている人
提出期限＝1月31日(金)
提出先＝市役所資産税課
申告が必要な償却資産＝〈機械・装置〉モーター、旋盤、プレスなどの製造加工用機械、土木建設用機械、太陽光発電設備など〈工具・器具・備品〉測定・検査用具、家具、事務用機器、電気・ガス機器、看板、医療器具、自動販売機、娯楽機器、理・美容機器など〈構築

税

物(門塀、舗装路面、庭園、外灯、共同住宅の外構など、建物付属設備のうち発電・変電設備、屋外給排水設備など、テナントが施工した内外装費など〈車両・運搬具〉大型特殊自動車(フォークリフトなど)〈船舶・航空機〉

☎同課☎027-898-5854

家を壊したら減失届忘れずに

家屋の一部か全部を取り壊したときは、減失届を市役所資産税課か富士見支所へ提出してください。12月31日(火)までに取り壊した家屋は、来年度から固定資産税は課税されません。

なお、法務局で減失登記を済ませた人や、新増築した人で家屋調査のときに職員が確認した場合、届け出は不要です。

☎資産税課☎027-898-6218、富士見地区については富士見支所☎027-288-1941

三二情報

多重債務者法律無料相談会

日時＝12月21日(土)午後1時30分～5時

会場＝消費生活センター
対象＝一般、先着20人

☎12月9日(月)から同センター☎027-230-1755へ

12月の各種無料相談

相談名・問い合わせ	日時	会場など	相談名・問い合わせ	日時	会場など
法律相談 ☎027-898-6100	火曜、午後1時～4時 (予約は前週の木曜、午後2時から電話で。1月7日(火)の予約は12月26日(木)から受け付け)	市役所市民相談室	特設人権相談 ☎027-898-6100	12月6日(金) 午後1時～4時	中央公民館、大胡支所、隣保館、富士見公民館
行政相談 ☎027-898-6100	12月6日(金) 午後1時～3時	東市民サービスセンター	行政書士相談 ☎027-898-6100	1月6日(月)午後1時～4時	市役所市民相談室
	12月10日(火) 午後1時～3時	かすかわ老人福祉センター	成人のための月いち健康相談 ☎027-220-5784	12月25日(水)、午前9時～11時・午後1時～3時	前橋保健センター
	12月12日(水) 午後1時～3時	大胡支所	精神科医によるこころの相談 ☎027-220-5785	12月11日(水)・25日(水)、午後1時30分～3時、(各予約制)	市保健所
	12月18日(水) 午後1時～4時	市役所市民相談室	社会保険労務士による電話労働相談 ☎027-898-6985 (相談は直接右記の各相談員へ)	12月18日(水) 午後1時30分～4時	相談員・眞塩みどりさん(☎027-263-0281)へ 1月6日(月) 午後1時30分～4時
	12月18日(水) 午後1時～3時	宮城支所	就労相談 ☎027-231-3211	火曜～土曜、午前10時～午後4時	前橋テルサ
登記相談 ☎027-898-6100	12月13日(金) 午後1時～4時	市役所市民相談室 大胡支所	心配ごと相談 ☎027-237-5006	月曜～金曜、午後1時～4時	総合福祉会館
			外国人相談 (英語・中国語・ポルトガル語・スペイン語) ☎027-243-7788	月曜、午後1時～5時・木曜、午前9時～午後1時	市役所外国人相談窓口
公証相談 ☎027-898-6100	12月9日(月) 午後1時～4時	市役所市民相談室			

人権標語

人権を守って作ろう

共生社会

元総社中 3年 原澤 志歩さん

※市民相談(☎027-898-6100)、DV・セクハラ相談(☎027-898-6520)、家庭児童相談(☎027-223-4148)、母子家庭相談(☎027-220-5701)、女性相談(☎027-220-5700)は午前8時30分～午後5時15分。教育・青少年相談(☎027-230-9090)は月曜～金曜の午前9時～午後7時、土曜は午前9時～午後5時。就学に向けての相談(☎027-210-1234)は月曜～金曜の午前9時～午後5時。

健康手帳

予防接種

予防接種は、小さな子どもから高齢者まで、健康を維持するためにも大変大切なものです。予防接種が受けられなかったところは感染症で大病をしたり、不幸にも命を落としたりすることも少なくありませんでした。例えば細菌性髄膜炎。この病気は、発病すれば命に関わるか、助かってもし何らかの後遺症が出ることは免れませんでした。しかし、ヒブワクチンを接種すると、その発病は99%減少するのです。

近年、ワクチンの副反応が取りざたされています。数年前にもヒブワクチンと肺炎球菌ワクチンの接

心配な人はかかりつけ医などで受診してください。

種後に死亡するという例が重なりました。当初ワクチンによる副反応が疑われましたが、詳しい調査の結果、いずれの症例も予防接種と持病悪化がたまたま重なっただけであることが判明し、両ワクチンの接種も1カ月の停止後に再開しました。

ワクチンデビューは2カ月齢。ワクチンは保険と同じで、ただ受けようと思っただけでは子どもを守ってくれません。実際に接種することが大切です。できるだけ早めに、計画的に受けるようにしましょう。

前橋市医師会 富所 隆三

宝くじ助成金で機材を整備

自治総合センターでは、宝くじの収益金でコミュニティへの支援を行っています。本年度は、消防局が煙体験用資機材を整備するために助成を受けました。これは煙体験ハウスの煙を充滿させて、煙の怖さを体験するもので、避難訓練や各イベントで活用します。

消防局予防課 ☎027-220-4507

おもちゃの病院

日時 ①12月8日(日)②12月15日(日)③12月17日(火)、午前10時〜正午
会場 ①は南橋市民サービスセンター②は総合福祉会館③は城南支所
問 ボランティアセンター ☎027-232-3848

市民の茶席

日時 12月15日(日)午前10時〜午後3時
会場 前橋プラザ元気21内3階ホワイエ
問 前橋茶道会・武藤宗古さん ☎027-231-5939

教育委員会定例会の傍聴

日時 12月18日(水)午後4時
会場 市役所11階南会議室
対象 一般、先着10人

申 当日午後3時30分〜50分に会場へ直接

問 教育委員会総務課 ☎027-98-5803

健康

こころの悩みを相談しませんか

若者のこころの相談

日時 12月17日(火)午後1時30分〜3時30分
会場 市保健所
対象 市内在住で、うつ病や引きこもりなど、心の悩みごとを持つ18歳〜35歳の若者やその家族、先着3人
内容 保健師・精神保健福祉士による相談

申 12月16日(月)までに健康増進課 ☎027-220-5785へ

健康診査は2月28日までに

本年度の各種健康診査の受診期限は、2月28日(金)です。期限が近づくと医療機関は大変混雑します。まだ受けていない人は早めに受診しましょう。受診の際は受診シールを用意してください。

成人歯科・骨粗しょう症・がん検診

各検診の対象年齢などは、受診シールをご覧ください。ことし4月1日以降に本市に転入した人は健康増進課に問い合わせください。また、日本人の2人に1人はがんになり、3人に1人はがんで亡くなると言われるほど、がんは身

近な病気です。がんは、自覚症状がないまま進行します。定期的にかん検診を受診しましょう。

特定健診・後期高齢者健診・健康増進健診

これらは生活習慣病などを早期に見るための健診。40歳以上の人を対象に、身体測定や血液・尿検査などを行います。毎年受診して自分の生活習慣を見つめ直しましょう。詳しくは加入している医療保険者に確認してください。

問 特定健診については保健指導室 ☎027-220-5715、後期高齢者健診については国民健康保険課 ☎027-898-6253、その他の検診については健康増進課 ☎027-220-5783

健康テレホンサービス

☎027-234-4970
原稿検索と健康相談がインターネットでも利用できます。アドレスは <http://www.rajin.com/kenko/> です。

曜日・内容 月曜 心と脳の健康診断を(火曜)サルモネラ・腸炎ビブリオ(水曜)膈ガンジダ症(木曜)子どもの食物アレルギー(金曜)子どものインフルエンザ予防(土日曜)お酒は敵か味方か
直接相談タイム 医師が直接相談。12月11日(水) (小児科・外科)・19日(木) (歯科)、午後7時30分〜9時

休日当番医				市医師会の休日当番医がホームページで検索できます。 ホームページアドレス http://maebashi.gunma.med.or.jp/ 携帯電話から http://maebashi.gunma.med.or.jp/i/					
	内科			外科		婦人科	耳鼻科	眼科	
12月1日(日)	竹澤小児科 クリニック (児) 上小出町二丁目 ☎027-260-7750	大野内科 クリニック (内) 樋越町 ☎027-284-9011	木村医院 (内) 平和町二丁目 ☎027-231-3070	土井内科医院 (内児) 野中町 ☎027-261-7727	けやき クリニック (外) 天川町 ☎027-263-1018	整形外科 とくまクリニック (整) 総社町総社 ☎027-254-2611	いとうレディース クリニック (産婦) 朝倉町 ☎027-290-3531	小原沢耳鼻 咽喉科医院 (耳鼻) 青柳町 ☎027-232-6314	とくい眼科 (眼) 総社町総社 ☎027-290-1091
12月8日(日)	小児科 しもだクリニック (児) 六供町 ☎027-220-1221	池医院 (内児) 下大島町 ☎027-266-8881	春山医院 (内) 日吉町二丁目 ☎027-233-1551	とくなが クリニック (泌内) 上泉町 ☎027-289-0085	大塚外科 胃腸科医院 (外) 大友町三丁目 ☎027-252-6006	あべクリニック (整) 富士見町原之郷 ☎027-288-9511	*矢崎医院 (婦) 高崎市剣崎町 ☎027-344-3511	耳鼻いんこう科 伊藤医院 (耳鼻) 高崎市倉賀野町 ☎027-346-2485	さかもと眼科 (眼) 高崎市江木町 ☎027-327-2839
12月15日(日)	大川こども クリニック (児) 上泉町 ☎027-231-5288	田所医院 (内) 二之宮町 ☎027-268-2128	五十嵐医院 (内) 富士見町原之郷 ☎027-288-2026	コスモス 内科皮膚科 (内) 文京町二丁目 ☎027-223-2602	堺堀整形 外科医院 (整) 富士見町時沢 ☎027-260-5125	たき医院 (外) 大利根町一丁目 ☎027-251-5101	今井産婦人科 内科医院 (産婦) 東片貝町 ☎027-221-1000	田中耳鼻 咽喉科医院 (耳鼻) 大手町二丁目 ☎027-221-6431	しみず眼科 クリニック (眼) 樋越町 ☎027-230-4611
12月22日(日)	いまいずみ 小児科 (児) 本町一丁目 ☎027-220-1333	かたひら 内科医院 (内) 下沖町 ☎027-230-8811	小川内科医院 (内) 荒牧町二丁目 ☎027-234-3311	富沢医院 (内) 江田町 ☎027-251-5414	金古医院 (外内) 日吉町三丁目 ☎027-233-1131	群馬ペイン クリニック病院 (整) 亀里町 ☎027-265-0999	*高崎市夜間 休日急病診療所 (婦) 高崎市高松町 ☎027-381-6119	耳鼻咽喉科 田中医院 (耳鼻) 高崎市鍛冶町 ☎027-322-2604	大山眼科 (眼) 高崎市浜川町 ☎027-343-7796
12月23日(月)	ほんま小児科 (児) 上佐鳥町 ☎027-290-3131	塩崎内科医院 (内) 文京町三丁目 ☎027-221-8063	武田クリニック (内児) 富士見町時沢 ☎027-226-1114	豊田内科医院 (内) 上小出町一丁目 ☎027-234-1223	中嶋医院 (外) 小屋原町 ☎027-266-1601	馬場整形外科 クリニック (整) 石倉町二丁目 ☎027-212-3625	さとうレディース クリニック (産婦) 表町二丁目 ☎027-224-7606	赤沢耳鼻 咽喉科医院 (耳鼻) 城東町五丁目 ☎027-232-7691	丸山眼科医院 (眼) 南町三丁目 ☎027-223-5941

診療時間は午前9時～午後6時(*は正午まで)。
12月8日・22日の午後1時～6時の婦人科は、産科婦人科館出張佐藤病院(高崎市若松町☎027-322-2243)で診療

★夜間急病診療所 朝日町四丁目9-5 ☎027-243-5111
午後8時～午前0時 内科と小児科
(12月1日・8日・15日・22日・23日は午前9時～正午も診療)

★救急病院案内 ☎027-221-0099
※メモの用意をしてから連絡してください。

歯科(日曜・祝日)	薬局(日曜・祝日)
歯科医師会休日診療所 岩神町二丁目19-9 ☎027-237-3685 午前10時～正午、午後1時～3時	市薬剤師会会営薬局 紅雲町一丁目2-15 ☎027-223-8400 午前9時～午後5時

休日当番(接骨院・整骨院)	
12月1日(日)	田島接骨院(城東町三丁目)☎027-231-3883
12月8日(日)	細野接骨院(駒形町)☎027-266-1133
12月15日(日)	平井接骨院(横手町)☎027-265-0008
12月22日(日)	はとり接骨院(関根町一丁目)☎027-235-2555
12月23日(月)	笹澤接骨院(青梨子町)☎027-251-9595

広告のページ

運転免許は前教で! 学生の方限定 早期入所予約受付中!

高齢者講習予約受付中
お気軽にお電話下さい

グリーン エコ Green Eco 教習
親切丁寧優しい指導

普通車・中型車・大型車・二種(普通・中型・大型)
二輪(小型・普通・大型)・けん引車・大型特殊車

MaE-KYO
http://www.maebashi-drivingschool.co.jp

国道17号群馬大学荒牧キャンパス入口 **前橋自動車教習所**
前橋市関根町二丁目1番地18 ☎ 0120-489250

平成24年度施工実績(公共工事含む) 2080件
高齢者向けリフォーム応援します!

高齢化の時代に、高齢者・身障者の方々が、安心して暮らせる為のリフォーム・バリアフリー工事の需要が増えています。お客様のご予算とプランをお聞かせ下さい。私たちがお手伝いします!

お見積・ご相談は**無料**です。お気軽にお電話下さい!

前橋・高崎・伊勢崎・太田・渋川・沼田...その他群馬県全域
一級建築士事務所 株式会社 **ミヤマグッドホーム**

フリーアクセス [FREE] 0120-32-0038
前橋本社 027-254-0092 前橋市鳥羽町819-6 (前橋インター近く)

結婚したい方!
安心・安価で婚活サポート!!

県内トップ級の成績実績 市民特典あり
確実個人紹介 個人情報厳守

市民婚活サポート無料相談会 予約不要
毎週土・日開催!!

12/8(日)15:00~ドレアップでX'mas★
12/22(日)17:00~忘年会!鍋パーティー

※ご両親様からの相談・出張相談・レクチャーも受付中

良縁アクティヴ 無料メルマガ登録
☎0120-52-2508 E-mail:maebashi@ryouen-act.jp
前橋市新前橋町18-29 Kビル2F ☎12:00~21:00 水曜 URL:www.hot-ryou-en.com

すぐに役立つ暮らしのセミナー開催
日時:12月21日(土) 13:45~16:35
会場:前橋プラザ元氣21 5階 55学習室

① 知って得する年金セミナー
年金額からみた退職後の生活
② 幸せなマイホームを!
資金・ローン計画のポイント

参加無料

日本FP協会 群馬支部
☎027-280-5113 <月~金(祝日を除く)10:00~16:00>
日本FP協会群馬支部 検索

産業用太陽光発電で遊休地の有効活用!
売電で毎月**16万円**の収入
空地・自宅・ガレージの屋根を有効活用
クリーンエネルギーで環境保護+副収入

12月11日(水)無料セミナー開催
福島県の現状もビデオ上映します↓お申込みはこちら↓

太陽光発電システムで原発ゼロ
株式会社 **ソーラーエコ** ☎027-221-4811
太陽光発電システム 販売・施工 FAX:027-221-4623
〒371-0025 前橋市紅雲町二丁目6番10号 月~金 9~18時・土・日 9~15時 詳細はHPにて

合併20周年キャンペーン
定期貯金・定期積金 **20倍! 10倍!**
店頭金利の

JA前橋市
〒379-2161
前橋市富田町2400-1
☎027-261-3000
http://www.jagunma.net/maebashi/

前橋総合卸売市場 だんべえ市
12/21 土 午前9時~ 売り切れ次第終了
月1回、消費者が市場で買物ができる「だんべえ市」を開催します。

即売品 水産物・マグロ・果実・野菜・精肉(国産和牛・県内産豚肉)・
一般食料品・菓子・漬物・生花・米・鶏卵

今後の開催日 1月25日(土)午前9時~売り切れ次第終了(第4土曜日)
2月22日(土)午前9時~売り切れ次第終了(第4土曜日)

前橋市ホームページ バナー広告よりご覧いただけます
TEL.027-261-3311(前橋市東片貝町398)

お車お売りください おかげ 昨年買取実績 様で **583台**

●高年式・低年式
●不動産・事故車
●廃車手続き無料
●即現金買取
●持込み時査定UP

出張買取

群馬県の自動車引取業者登録業者です。
旧車・珍車・トラックもお任せ下さい。

0120-010-471
有限会社 オートプロジェクトサービス
伊勢崎店 〒370-0105 群馬県伊勢崎市境伊与久 448-1
●年中無休 ●営業 9:00~18:30
http://www.autoprojectservice.com/

建物解体工事
木造住宅・鉄骨建物・倉庫工場事務所 **見積無料**

ご一報次第参上致します。
○丁寧な仕事で喜ばれております
○一般の価格より安くできます

総合建設業 群馬県知事許可(第-13)第19860号 建築業者様の問合せも歓迎です

電話 **027-251-0045** **平成土地建物株式会社**
携帯 **090-4818-4206**
FAX **027-255-5857** 前橋市大友町2丁目5番地4号

60歳からのシルバーパソコン教室 参加者募集

月曜日 10回コース 1/20~3/31	①エクセル入門コースWindows7版 ②パソコン入門コースWindows7版	10:00~12:00 13:30~15:30	11,260円 11,050円
火曜日 7回コース 1/21~3/11	③インターネット入門コースWindows7版 ④デジカメ入門コースWindows7版	10:00~12:00 13:30~15:30	8,785円 8,564円
水曜日 10回コース 1/15~3/19	⑤ワード基礎コースWindows7版 ⑥エクセル基礎コースWindows7版	10:00~12:00 13:30~15:30	12,100円 12,100円
木曜日 10回コース 1/16~3/20	⑦エクセル使いこなそうコースWindows7版 ⑧ワード使いこなそうコースWindows7版	10:00~12:00 13:30~15:30	11,260円 11,260円
土曜日 10回コース 1/18~3/29	⑨パソコン入門コースWindows7版 ⑩ワード入門コースWindows7版	10:00~12:00 13:30~15:30	11,050円 11,260円

※各コース定員20人(最少催行人数5人) 12/16締め切り お申し込み、お問い合わせは下記まで

公益社団法人 前橋市シルバー人材センター
前橋市元総社町2-20-6 TEL.254-5022

広告内容に関する質問などについては、広告スポンサーに直接お問い合わせください。(広告スポンサーと市業務とは直接関係ありません)

まちかど通信



地区が誇る祭典2年ぶりに

総社地区

11月10日、総社公民館で総社秋元歴史まつりを開催しました。江戸時代初期の総社藩主・秋元長朝公の功績をたたえるこの祭りに、よろいをまとった武者たちが勢ぞろい。大きな勝ちどきをあげた後、地区内を勇壮に練り歩きました。



力を込めた自信作を披露

下新田町南

下新田町南では11月16日・17日、町公民館で文化祭を開催。生け花や、絵画、子どもたちの工作など85点を展示しました。訪れた人と制作者が作品について意見を交わす姿も。多くの人でにぎわった楽しい2日間となりました。

元気まえばしっ子

このコーナーでは2歳になる子を紹介しています。
 ※平成24年4月2日～平成24年8月1日生まれの子の募集記事は、1月1日号に掲載予定です。

このみ 國峯 好実ちゃん 2歳1カ月・下沖町	こうたろう 丸橋 弘太郎ちゃん 2歳1カ月・鳥羽町	くれあ 松井 来愛ちゃん 2歳・河原浜町	ゆうま 宮原 悠馬ちゃん 2歳1カ月・粕川町稲里	みく 鹿沼 未来ちゃん 2歳・上大屋町	りく 増蘭 力来ちゃん 2歳・箱田町

ゴミ回収で Tポイント貯まります

産業廃棄物・一般廃棄物・不用品・廃材・収集運搬

株式会社 丸越

本社 TEL.027-231-0709(代)
 前橋市若宮町3-10-13 FAX.027-234-2066
<http://www.n-marukoshi.com> Mail info@n-marukoshi.com
 一般廃棄物収集運搬業許可 前橋市許可第24号

土曜・日曜・祝日 365日 年中無休 ◆見積無料!!

広告内容に関する質問などについては、広告スポンサーに直接問い合わせてください。(広告スポンサーと市業務とは直接関係ありません)