

本市の人口十六万となる

合併關係案と追加豫算

八月廿日の定例市議會で議決

八月定例会議会は、二十日午後一時十分から新庁舎敷地最初の議事として、出席五十二名（三名欠席）、行政審議会委員一九名市から國口市長以下関係者出席、會議に入る。先立は萩原議長から新庁舎初議案についての挨拶を述べて議事に入り、

▽市議會議案第二三六号「前橋市合併地区行政協議会及び行政協議会設置条例改正（南橘関係）」
▽同第一三七号「市税所出張所設置条例改正（南橘出張所を加える）」
▽同第二三八号「南橘町合併に伴う関係職員採用に関する条例改正」
▽同第二三九号「南橘町の合併に伴う前橋市一設法の職員に対する加算手当支給条例の臨時特例制定」

才出追加更正予算（追加更正額九百六十万九千二百四十圓）審議會その他、教育費、農業費、諸支出等その他追加

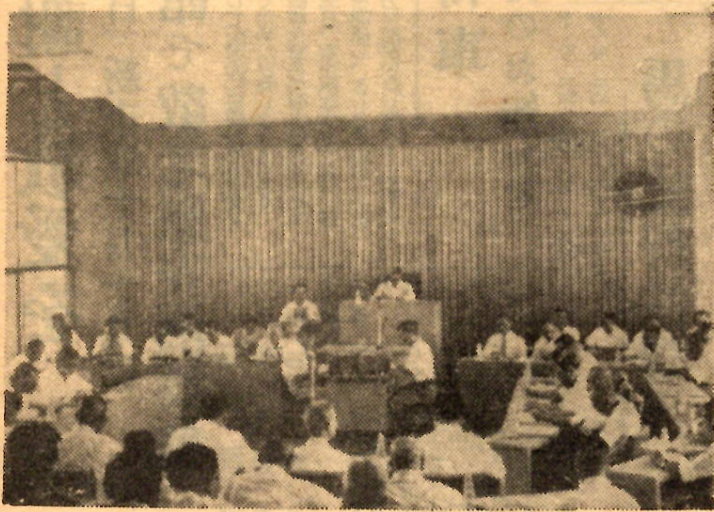
▽同第一五九号「特別区国民健康保険才入才出追加予算（南橘地区関係）」
の十七案を、嵯上義、助後、鹿井、長らの説明があり、これに対し、津屋、目崎、中島、立田、佐藤、

案通り可決、五十分休会、同二十分分再開し前記第一五八号と

▽市議會議案第二五〇号「市庭庭球コート管理並びに使用料に關する条例（自由練習無料、占有使用は一コト午前二〇〇圓、午後三〇〇圓、全日五〇〇圓）」
▽同第二五一号「市外義務負担（児童遊園遊具關係の費用借入れ）」

第七十四號

徳松	番田	三松	町編入	曲兼	橋行	前充	所係部	役出	市務	橋新	橋毛	前上	所係所	行刷	築印			
▽同第一四号	例改正（同）	▽同第一四号	同員當診療癩瘡 股痺條例改正（南橋診療所を附加 えん。）	▽同第一四四号	市吏員恩給条例 改正（南橋関係）	▽同第一四五号	市職員定数条例 改正（同）	▽同第一四六号	市特別職の職員 の給与に關する条例特例条例改 正（同）	▽同第一四七号	市消防団員諸手 当支給に關する臨時特例条例改 正（同）	▽同第一四八号	市消防団条例改 正（同）	▽同第一四九号	市農業委員會の 選挙による委員の定数条例改正 （同）	▽同第一五七号	市一般会計才入 才追加計算（南橋分一千七百 十五万三千三百八十七円） ▽同第一五八号	市一般会計才入



選舉資格の調査は

住民登録を基礎に

十五日から住民登録實地調査

公職選挙法により毎年九月十五日現在、其の本選挙人名簿を調製することになつておりますが、本年は九月十五日現在で二行に行つた国民登録簿調査を資料として作成することになりましたので、住民登録簿調査の調査員が十五日から四日間毎日巡回調査いたしますが有資格者は下も洩れることのないようにして下さい。

なお住所期間が三月に満たない人については追つて選挙のあるときに補充選挙人名簿をつくりますから、その時三月以上になつていたら申請して下さい。

①選挙資格は本年十一月二十日現在で二十以上（昭和九年十二月二十一日以前生）の者で、本年九月十五日現在で三月以上（本年六月十六日以前から）引続き前橋市内、町村合併による場合は合併前の住所期間を通算）に住所を有するもの、但し公職選挙法第十二条惩治罪、犯罪等については欠格事項に該当するものは除く。

②病院等に入院加療中の者、自衛隊、未帰還、出張、旅行、その他罹災等の一時的不在者であつても、選挙資格のあるものは調査員に家族から申出て下さい。

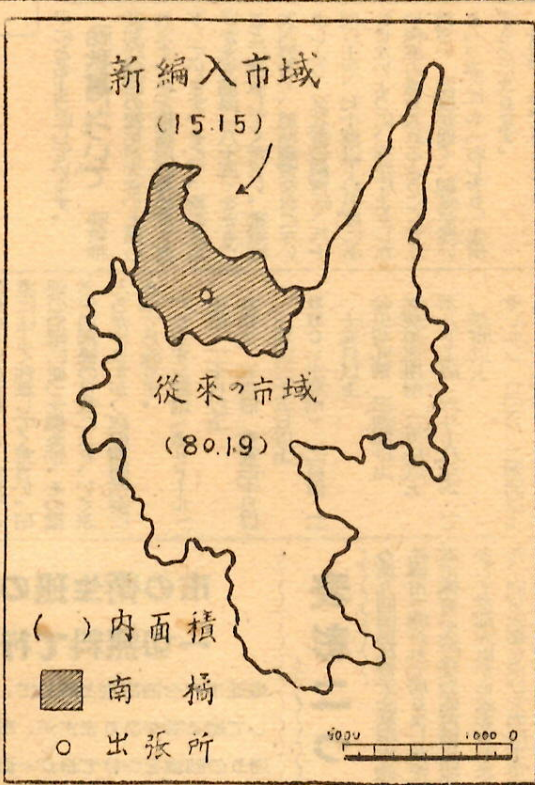
③選挙のため寮、寄宿舎、又以下宿等に居住している学生生徒の住所の認定については次によります。

（イ）学生生徒の住所が郷里にあるを普通とする人も大なり

の申出によるが、寮、寄宿下宿等を住所として認められますから調査員に申出て下さい。（この場合申出に代るべき印は調査票に押して下さい）

（ロ）郷里が前橋市にあつて他の都市の学校、修学中の者で前橋市を住所として申出た学生については、現に居住する処の寮、寄宿舎、下宿等の所在地に調査員に申出て下さい。

なやわしいこと、疑問の点がありましたら、当職員に御問合せ下さい。又九月一日から十五日までは公明選挙運動が行われれますので、清く正しい選挙を行つために皆さんの御協力をお願い致します。（市選挙管理委員会）



前橋博を機に
産繭大共進會

十月一日から開催される大前橋建設記念グラントフェア（前橋博）に協賛し、本市の主要生産物である産物の品質の改善向上と、養蚕業の振興をはかるため、十月十日から二十日までの十一日間、前橋市理問大共進会が市並びに前橋市養蚕組合連合共催の下に、競輪場で開催されますが、出店に於ては審査の上約三割のものと、養蚕が授与されます。出品物は、寶珠、初秋蚕、晩秋蚕を通じ、千層上で生産農家の方々が、戸一点及び出品されるようお願ひ致します。

（農政部長）

納税 ×××
貯蓄組合で
税金を完納しました
特に南橋の皆さま

◇わが國の現下の經濟狀態は、税金を賄ひ納めることは、中々困難となつて参りました。といつて納めようとはば詰りだといふことに、

なり賃借手数料、延滞金、延滞加算金をとると加算され一層納めることが困難になります。

好成績を取つてゐます。合併いたしました地区においては殆ど組合に加入してゐる。

◇市では二十人以上の組合に対して補助金を交付するの特典がありますから、明らかな前懸條件として「通所し下宿する者が三割以上あること」を要するものと決つてゐる。

市民レコード鑑賞會

来る十日午後五時半より、同大会
議所講堂で第三五回の市民レコー
ド鑑賞会を次の通り開催致します
(入場無料)

▽曲目

①ライオンランデア(交響詩) シ
ベリウス作曲

②レクイエム(鎮魂曲) モツァ
ルト作曲

③歌謡指導「軍士山見たら
ブルツ集 シヨバン作曲
P」

④ピアノ協奏曲「チャイコフ
スキー作曲

▽解説講師 井上英子先生

▽主催 教育委員会(図書館

九月の前橋競輪

九月の前橋競輪は次の通り行います。

(商工課)

第一節 二十一日(火)、二十二日(水)、二十三日(木、祝日)

第二節 二十五日(土)、二十六日(日)、二十七日(月)

今月の納税

固定資産税第三期（南橘地区は市民税第二期）ですから、どなたもお忘れなく、お納め下さい。（税務課）

勤の意志と能力があり且つ就職することのできなない状態であるかどうかを認定した上で支給していただきますが、その認定を受ける期間中に、たとひ一日でも就職（就労）した日があるときはその日数を、又退職などして収入があつたときはその収入額を必ず届出なければならぬことになつております。ところが最近この必要を届出を怠つたため、不正受給者として処分された事例が多数ありますので、この様な例の生じないように、注意して正確に届出て下さるよう希望致します。（前橋公共職業安定所）

