



# 商工業



そこで、市としても新しい産業部門を取り入れ、工場をふやすことにより市の発展をはかることとし、工場誘致の問題が大きく浮き上がりました。

ここに市では、工場誘致をするための敷地、すなわち、工業団地をつくること、急務であることを感じ、果敢とあきらめて、全国で最初の県と市の協同体である「前橋工業団地造成組合」を三十五年六月につくり、上越線の沿線に、計画工業団地として二号地(総社地内)に六五〇ヘクタール、二号地として(総社・大渡友地内)に八九〇ヘクタール、三号地(鳥羽・江田・元総社地内)に七二八ヘクタール計二百六十八ヘクタールの工業団地をつくりました。

三十五年五月一日には、首都圏整備法に基づき、前橋市として市街地開発区域の指定を受けました。さらに市では、この組合と併行して、三十五年四月商工会議所内に「前橋産業開発株式会社」をつくり、本市等市内に散在する中小規模の工場を統合して、大規模の工場の発展のため、前橋工業団地(天川大島、上大島、野中)に八十三ヘクタールをつくりました。

## はじめに

前橋の商工業は、製糸を主体とする繊維工業によって発展した、といっても過言ではありません。安政六年(一八五九)年、横濱開港とともに、前橋の生糸は、海外に輸出され、「糸のまち前橋」として、ほいほいと名を海外にまで高めました。

明治二年、日本最初の機械製糸所が開設され、ついで、明治四十二年には一府十四県連合共

前橋は古くから糸のまちとして発展し、生糸の盛衰がそのまま市産業の盛衰でもありました。昭和二十年、本市の繊維工業は、本市工業生産額の四六・五%で第一位を占めていました。その後三十二年には、四十五・三%、三十四年には、三十六・四%、三十五年には、三十四・九%、三十七年には、三十二・六%と、第一位を占めながらも毎年低下してまいりました。そして三十四年には、三十一・六%

## 出荷額12倍の伸び

### 工場誘致で生産都市へ転換

このように、三十五年以来、今日まで工場誘致によって誘致されたおまな工場は、すでに二十四社に及び、いままで五十九年間における産業開発の成果をみてまいりましょう。

まず、人口においては、三十五年の本市人口は、十八万九千九百三十七人でしたが、今年一月には二十万人を越えました。そのうち約八千人が工場誘致関係による人口の増加と考えられます。

就業人口からみると、第三次産業(製造業等)においては、三十五年、一万三千六百八十八人でしたが、四十年の推計は、一万九千九百六十八人(六千六百五十九人の増加)となっています。

また、工業統計から機械、電気輸送業種の事業所数・従業員数・生産額の移り変わりをみると、

年度	事業所数	従業員数	製造出荷額
33	59	1,466	9億5,400万円
34	97	1,925	12億9,800万円
35	136	3,023	28億3,300万円
36	189	4,011	69億9,600万円
37	160	4,289	89億2,100万円
38	242	5,528	116億6,300万円
39	242	6,269	151億0,586万円
40	245	7,400	210億(推計)

表でもおわかりのとおり、事業所数においては約四倍、製造出荷額においては、十倍であり、四十年の本市工業統計の製造出荷額は約六百億と推計され、三十八年に比べて三十七%の増加を示しています。

次に、市財政への収入を概算して、三十五年四月商工会議所内に「前橋産業開発株式会社」をつくり、本市等市内に散在する中小規模の工場の発展のため、前橋工業団地(天川大島、上大島、野中)に八十三ヘクタールをつくりました。

市内に市内の木工業関係者四十三社が集結され、いわゆる木工業団地がここに実現しました。

特に、この木工業団地については、工業の合理化と近代化を図るとともに、市内の騒音をなくす大きな役目も果たしていることを忘れてはなりません。

工場誘致にあたっては、どんな会社でもよいというわけにもいきませんが、最近特に問題となってきた公害公害と関係について十分考慮をしなければなりません。

この点、本市の場合は、こうした考慮をたて、工場誘致に努め、機械金属関係工業を中心として実現をはかっていたのであります。前にも申しあげた通り、市街地開発区域の指定を受けて、前橋地区の工業団地をつくり、これを中心とする新市街地化を図り、工業都市として発展を図るとともに、文教施設等の施設も行ない、いよいよ北関東は、いよいよ北関東は、首都圏と信越を結ぶ中心都市として将来にわたる生産都市、近代都市として大きく飛躍することが、ここに約束されているわけです。

なおまた、最近では地価の高騰によって宅地を取得することが、かつての工業団地建設に比べて、たいへん困難になってまいりました。そこで、団地造成組合では、宅地団地をつくり、分譲することによって、住宅難の解消を図るとともに、三十八年四月朝日朝日丘団地、緑ヶ丘団地、南橋団地等をつくり、一般公募によって、それぞれ分譲し、従業員住宅の解決を図りました。



本市の工業は、古くから生糸の、も、麻織等の木製製糸機械の生産に付随して来たといわれていて、製糸をもつてその生命として発展してきたことは前にも記しました。この製糸業界も終戦を境として昭和二十五年その復興も自覚し、戦後最盛期を迎え、当時の工場数は、百五十工場を数えました。しかし、昭和三十三年における現況をみると、その事業所数は四十四(十八人以上の事業所)と激減し、機械の出現も、斜陽化し、たゞ物を語つていま、幸い技術革新による自動製糸機の出現により工場近代化が進められ、市としても設備資金、機械貸付等を積極的に行い、乾縮取引所の強化ともあわせ、さらに、合成繊維による操業もはじまり、一応明るい見通しに立つことができた。

工業統計において、これら繊維工業の移り変わりをみてまいりませう【別表①】のとおりです。

こうした繊維工業に対し、終戦を契機として大きく変化した。いまや、繊維工業は、繊維工業の中心として、工業統計をみると【別表②】のとおりです。

このように、本市在来の主要工業として、衣服、繊維製品、木材、木製品、家具等の状況は、その個性には盛衰こそありますが、大いに活況を呈して本市工業の大きな部分を占めてまいりました。ここで、もっとも自覚したい動きをみせた機械金属、電機工業の発展を見逃すわけにはまいりません。

この機械工業については、工場誘致のおこその成果を記しましたとおりです。

ここで、本市工業の主体的な推移をまとめてみます。

三十二年の事業所数六〇八を一つすれば、三十八年には一・六倍と大きく伸び、その間調子伸び方をしております。

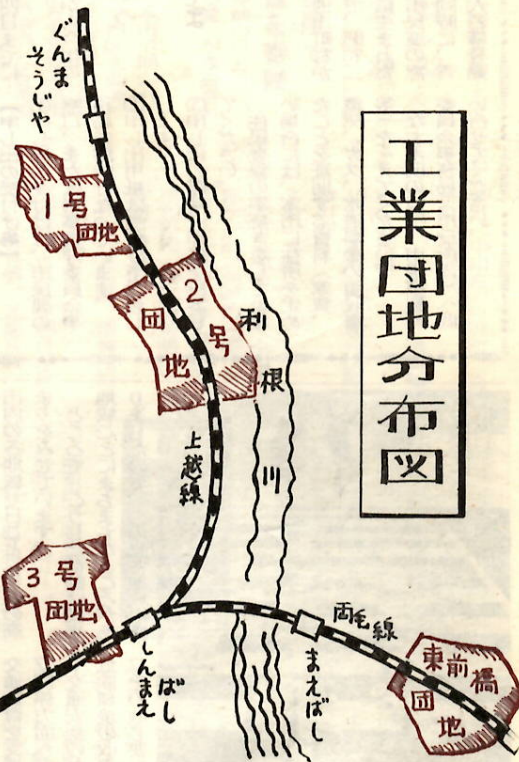
従業員数は、三十二年は二万二千七百七十九人でしたが、三十九年には、三万二千五百八十二人と、一倍に近づいてまいりました。

三十二年においては、百十六億五千万円でしたが、年々順調に伸びてまいりまして、三十九年には、四百九十九億九千万円となり、実に四倍に近づいてまいりました。

さらに、労働者対策としても、健康管理とレクリエーションの場の設置や改善に要する資金の貸付を行ない、三十九年中に合計七十七件、二千六十万円を貸し出し、住宅を賃借するとともに、本市に定着してもらうために厚生年金住宅を建設して世帯用、四戸専用五戸専用を建設しました。

四十年においては世帯用五種(三世帯)専用五種(百八人)専用となつてまいりました。

このように、本市は、消費都市から生産都市へと大きく転換してまいりました。その主な要素は工場誘致にありますが、その他の既存工業においても順調にその伸びを示してまいりました。大工場誘致とともに、既存工業の設備充実と近代化に努力した成果と考えられます。



## 技術革新に対処

### 木工団地・産業センターをつくる

技術革新による自動製糸機の出現により工場近代化が進められ、市としても設備資金、機械貸付等を積極的に行い、乾縮取引所の強化ともあわせ、さらに、合成繊維による操業もはじまり、一応明るい見通しに立つことができた。

工業統計において、これら繊維工業の移り変わりをみてまいりませう【別表①】のとおりです。

こうした繊維工業に対し、終戦を契機として大きく変化した。いまや、繊維工業は、繊維工業の中心として、工業統計をみると【別表②】のとおりです。

このように、本市在来の主要工業として、衣服、繊維製品、木材、木製品、家具等の状況は、その個性には盛衰こそありますが、大いに活況を呈して本市工業の大きな部分を占めてまいりました。ここで、もっとも自覚したい動きをみせた機械金属、電機工業の発展を見逃すわけにはまいりません。

この機械工業については、工場誘致のおこその成果を記しましたとおりです。

ここで、本市工業の主体的な推移をまとめてみます。

三十二年の事業所数六〇八を一つすれば、三十八年には一・六倍と大きく伸び、その間調子伸び方をしております。

従業員数は、三十二年は二万二千七百七十九人でしたが、三十九年には、三万二千五百八十二人と、一倍に近づいてまいりました。

三十二年においては、百十六億五千万円でしたが、年々順調に伸びてまいりまして、三十九年には、四百九十九億九千万円となり、実に四倍に近づいてまいりました。

さらに、労働者対策としても、健康管理とレクリエーションの場の設置や改善に要する資金の貸付を行ない、三十九年中に合計七十七件、二千六十万円を貸し出し、住宅を賃借するとともに、本市に定着してもらうために厚生年金住宅を建設して世帯用、四戸専用五戸専用を建設しました。

四十年においては世帯用五種(三世帯)専用五種(百八人)専用となつてまいりました。

このように、本市は、消費都市から生産都市へと大きく転換してまいりました。その主な要素は工場誘致にありますが、その他の既存工業においても順調にその伸びを示してまいりました。大工場誘致とともに、既存工業の設備充実と近代化に努力した成果と考えられます。

年	事業所数	従業員数	製造品出荷額
33	153	3,310	4億6,500万円
34	241	4,513	4億8,750万円
35	232	4,065	5億2,930万円
36	211	3,969	5億6,400万円
37	203	3,779	6億3,000万円
38	223	3,704	7億0,320万円
39	203	3,475	11億5,071万円
40	200	3,400	12億(推計)

年	事業所数	従業員数	製造品出荷額
33	138	1,878	9億2,900万円
34	290	2,277	11億3,900万円
35	321	2,712	18億6,300万円
36	315	2,864	23億3,200万円
37	327	3,188	30億9,500万円
38	369	3,496	41億3,000万円



このように、本市は、消費都市から生産都市へと大きく転換してまいりました。その主な要素は工場誘致にありますが、その他の既存工業においても順調にその伸びを示してまいりました。大工場誘致とともに、既存工業の設備充実と近代化に努力した成果と考えられます。

# 前橋の

## 楽しめる買物の町づくり

### 経営環境の整備に努力

進会が開催され、本市にとって画期的な発展をもたらしました。最近においては、昭和三十六年の首都圏整備法に基づき市街地開発区域の指定とあわせて工場誘致を行ない、ここにかつての消費都市前橋は、生産都市へと大きく転換し、飛躍的發展を遂げてまいりました。

それでは、本紙ですでお知らせした「前橋の清掃」「前橋の水道」そして前回の「前橋の都市計画」について、今回は「前橋の商工業」についてお知らせいたします。



また、商業者に対する情報提供として、交通量調査、消費者の買物状況調査、商業統計調査の分析周知、消費者との座談会を開催する等です。

このことは、本市の商業力を示すもので、いかに大きく伸びているかがうかがい知れます。

商業統計調査結果からみた、三十七年と三十九年の年間販売額を比べ、その増加率をみると、全国平均三十九・七割、県平均三十五割に対し前橋四十三・四割、高崎二十四割、桐生三十九割、伊勢崎二十三割となっています。

本市の商業は、確実な発展を示しています。市内商店の規模は、純体的に大きくなり、従業員数、売上高も年々順調に増えてきています。これは、商店経営者が、商業環境の変化に即した合理的な経営を続けているあらわれといえます。

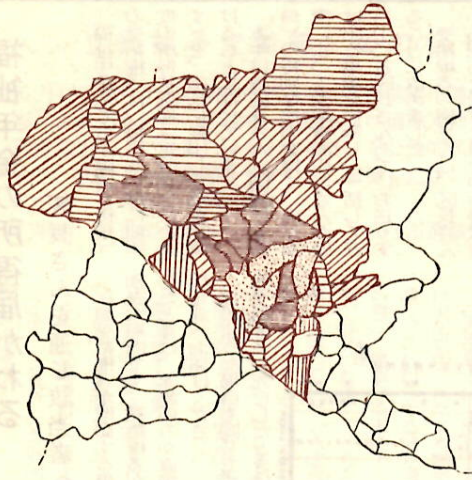
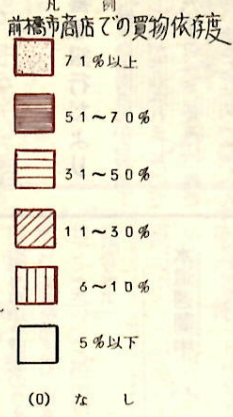
本市の小売店も、この時の流れにそって体質改善をすすめて、特に中央卸商店街は、「楽しめる買物のまち」の形成を目指して、日た、アーケードなどの商店街共同常品を中心とした商店街を構成し、

こうした、小売業の動きに対して卸売業はといま、なによりも卸売機能を十分發揮できるように経営の環境づくりに意を注いでいます。卸売業をとりまく環境変化が大きいからです。もとより、これはただ単に前橋だけの問題ではありません。それだけにうわべだけの時的な無理では根本的な解決にはならないので、市では、共同化による経営環境の改善、大規模の利点をねらって団地造成をすすめています。

こうして卸、小売業の機能を十分に發揮し、商圏を拡大し、労働生産性を向上させるよう努めているわけです。

市では、この目標に向い、商店経営、商店街運営について広域商業の立場に立つて施策を構はてしてきましたが、本年度は、さらに商業の発展をはかり、お客さんのため、楽しい買物の場をつくりたいと、次のようなことをしてまいりたいと考えています。

### 前橋市の商圏



また、商業者に対する情報提供として、交通量調査、消費者の買物状況調査、商業統計調査の分析周知、消費者との座談会を開催する等です。

このことは、本市の商業力を示すもので、いかに大きく伸びているかがうかがい知れます。

商業統計調査結果からみた、三十七年と三十九年の年間販売額を比べ、その増加率をみると、全国平均三十九・七割、県平均三十五割に対し前橋四十三・四割、高崎二十四割、桐生三十九割、伊勢崎二十三割となっています。

年	商店数	常時従業員数	年間販売額
33	3,571	12,209	262億(円)
35	3,945	13,949	338億(円)
37	3,822	15,591	558億(円)
39	4,126	18,244	800億(円)

( ) 内は飲食店を示し外数である

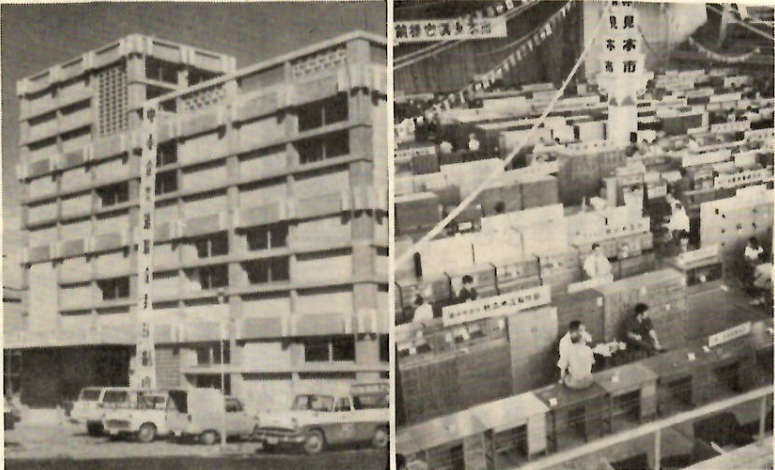
業種	菓子	青果物	肉・魚・乾物類	酒・油・調味料
商人口	215,758	217,836	230,213	200,081
衣類	263,829	397,384	341,950	306,168
靴・下駄・鞆	304,180	295,073	268,750	290,675
時計・眼鏡	269,335	290,546	234,963	

## 商業

### 【写真説明】

前橋駅前広場  
噴水塔の夜景  
家具見本市  
福祉センター

「前橋まつり」の  
民謡おどり大行進  
全国一人の出  
初市風景(だるま市)  
日本三大鳥居の  
一つ赤城大鳥居



ありがとうございます  
ございました

紙くず入れ、今井スト、イン  
ベスボットから各二個、市営庭球  
コートへ

こい(20歳) ぶな(90歳)  
くちほろ(40歳) 中川町八  
一の元川養魚場(代表元川市之助  
氏)から、こどもの日に寄せて  
さの池へ放魚していただきます

なお、さの池での釣りは、中  
学生以下の児童生徒に限られてい  
ますので、おとなの方はご遠慮  
ください

善意銀行だより

芳野町人会の皆さんから類干  
三百十、五が寄贈されましたので  
しらがね学園、七愛隣社、養老  
院へ贈りましたところ、たいへん  
喜びました

関東高校男子バレー

ポール大会  
四十二年関東高校男子バレー  
ポール選手権大会(六人制・九人  
制)が、次のとおり本市で開催さ  
れます

なお、六人制は、全国大会の予  
選をかねて行なわれます  
期日 六月四日・五日  
場所 県スポーツセンター・前商  
高体育館

関東高校自転車大会

第十二回関東高校自転車選手権  
大会が、全国予選をかねて、次の  
とおり開催されます  
期日 六月四日・五日  
会場 前橋競輪場

三俣郵便局が開局

十六日から、三俣町九五六の四に  
前橋一郵便局が開局することに  
なりました。同局は特定郵便局で  
業務内容は郵便、貯金、保険、電  
話通話、電報受け付けです

市民相談室

市民相談室は市役所一階(市民  
課窓口の東側)にあり、常時皆さ  
んの相談に応じております  
苦情や要望等ありましたら、何  
でもお気軽にお出かけください

福祉年金の所得届かわる

区長さんを通じ該当者へ

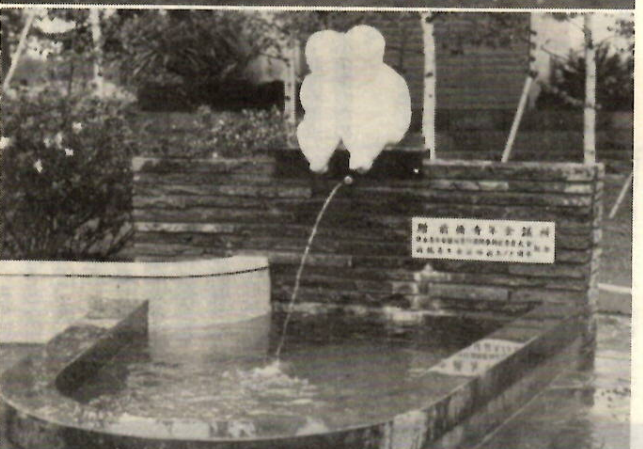
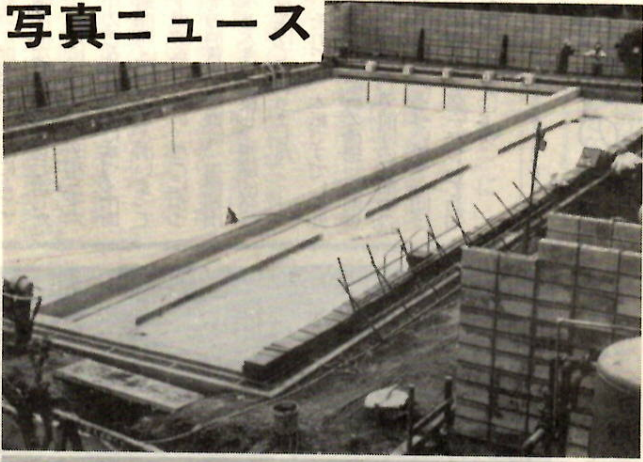
福祉年金(老老、障害、母子) なお受給権者が確認する事項は  
の受給権者は、毎年度六月以前 別表A欄内です。受給権者が死亡  
度の所得状況届(定時届といいま したときは、家族の方が直接国民  
す)を、市長提出して審査を受 年金課へお届けください  
けることになっております 次のような場合も同じです  
本年は各区長さん 国民年金委 ①受給権者が死亡したときは、配  
員の特任協力を得て、市が公 簿による受給権者の皆さんが届  
け出る事項を代筆し、一括して五 月中に各区長さんへお送りす  
ることになりました

Table with 4 columns: 国民年金, 福祉年金所得状況届, 届出年月, 届出住所. It lists various districts and their corresponding submission dates and addresses.

水道週間中、パッキンの無料取替え

今年六月一日から七日まで、  
第八回水道週間が全国一せいに  
行なわれます。水道は健康な日常  
生活をおくるうえで一日も欠かす  
ことができません  
この週間を機会に水道に対する  
皆さんの認識をさらに深めていた  
だくため、期間中午前九時から午  
後四時まで敷島町の浄水場と各水  
かけください

清里小学校にもプール



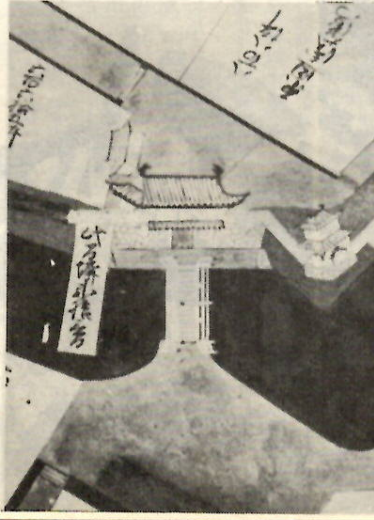
白鳥の子が七羽誕生

仲よし像建設寄贈

郷土の詩人高橋元吉の詩碑完成

市民プール

6月1日開場  
▽期間 六月一日〜九月十日  
▽時間 午前八時三十分から午後  
六時まで(七、八月は午  
後九時まで)  
▽料金 中学生以下 (二千円)  
高校、大学生 (三千円)  
一般 (四千円)



市内散歩 ①

車橋御門跡

この広報では、いままでに「碑  
めぐり」「出雲所めぐり」「史跡  
めぐり」「こんなどころに、こん  
なものがあつた」など、郷土の歴史  
についての連載物を載せて来まし  
たが、こんを構想を新たに「市  
内散歩」をつづけることにしま  
した  
世にいう「文学散歩」や「歴史  
散歩」にあやかったわけですが、  
実は本市では、いま市史を編さん  
するために、いろいろな資料を集  
めておられますので、この「市内  
散歩」を通じて、市史に対する市  
民皆さんの関心を高めていただく  
ことと、この記事が何らかの刺激  
となって、ヨリ多くの資料が集ま  
ればそれこそ何よりの幸せと考  
えるからです  
さて、現在曲輪町大通りの拡張  
のため土地区画整理が行なわれ  
すでに郵便局から五間道路までの  
間の面目を一新しましたが、それ  
よりも西、農業会館の東にある  
ところが、「車橋御門跡」の石積み  
があります  
この御門跡は、区画整理のため  
西側を少し東へ動かしたため、元  
の道筋の通りではなくなりました  
が、この間曲輪の旧藩主酒井家の  
史料から発見された元禄時代の

広報の心

つゆへま  
の心  
まず、わが家の不備なところを  
よき調べ、雨もりのないよう  
に修理しておきましょう  
家の周囲の水はけはいいかがでし  
よ。雨が床下などに流れこむこ  
とのないよう十分注意してくだ  
さい。蚊やほしの発生予防も、五月  
ごろのいまがいよいよ効果的な時  
です。ごみ箱や水たまりには殺虫  
剤と消毒剤をまけて散布する必要  
があります。殺虫剤をいらいら散布  
しても消毒剤のかわりにはなりま  
故をなくしましょう

農業の危険防止

十五日から六月十四日まで、全  
国的に「農業危険防止運動」が行  
なわれます。農業の保管が悪か  
らぬのいまがいよいよ効果的な時  
です。ごみ箱や水たまりには殺虫  
剤と消毒剤をまけて散布する必要  
があります。殺虫剤をいらいら散布  
しても消毒剤のかわりにはなりま  
故をなくしましょう

市民プール  
6月1日開場  
▽期間 六月一日〜九月十日  
▽時間 午前八時三十分から午後  
六時まで(七、八月は午  
後九時まで)  
▽料金 中学生以下 (二千円)  
高校、大学生 (三千円)  
一般 (四千円)