

監査委員に綾小路氏

	決されました。	
	可決された議案	
	議案番号 件 名	
66	昭和四十二年度前橋市一般 会計補正予算	75 監査委員の選任について
67	昭和四十二年度前橋市城南 地区国民健康保険特別会計 補正予算	76 昭和四十二年度前橋市一般 会計補正予算
68	前橋市市税条例の改正につ いて	報告事項
69	前橋市国民年金印紙購買基 金条例の改正について	報告14 前橋市市税条例の改正 の専決処分について
70	前橋市国民健康保険条例の	報告15 昭和四十二年度前橋市 職輪特別会計補正予算の専 決処分について
		報告16 工事請負契約の専決処 分について

表中にありますとおり建設費に充てられた一財財源（みなさんからの税金収入）は、三億円余りとなっております。さらに、この外に起債の償還費や維持管理費に充てた一財財源を含めて、合計五億円に達しようとしています。しかし、当務のことですが、今後は利子を含めた起債の償還額は増加の一途をたどり、維持管理費に要する経費が


千戸、面積五十四ヘクタール。排水設備と、十万人分終末処理場を昭和五十年度までの九年間に完成しようとするもので、従来のトンボを三倍以上に早めることになります。

これによって、計画区域内の全域から、蚊とハエを追ひ払い、区域内の市民のみならずに伝染病や降雨による浸水の恐れから解放された快適な文化生活を味わっているばかりでなく、現在でも、すでに下水道施設が必要な情勢に

ある旧市に接続した周辺地区、利根川西部地区の事業実施の布石としようとするものです。

そこで、この建設費の財源を現行のままで仮定しますと、今後九か年間に必要とする市費は、二十八億圓に達し、さらに、完成後も、起債の元金、利子の償還額を千八億圓を残す結果となり、本市の現状では、下水道事業が財政を著しく圧迫し、ひいては、着々と実績をあげつつある都市計画事業や、社会福祉事業さらには学校建設等の事業を圧迫していくことは明白であります。

このように現状の下において、下水道事業を断期的に推進するたためには、いままでの財源構成に根本的な検討を加え、新しい自主財源の開拓の必要性があるわけですから、

 (下水道)

の負担率があります。この負担率について、全国市長会が設置した「下水道財政に関する研究委員会」の結論では、事業費の三分の一から五分の一が適当として、国の方針も五分の一以上ということになっています。

本市としては、この負担率を最低の五分の一としています。

平方メートル当りの負担金額は、事業に要する費用の五分の一の額を繰込み積で除した額で、この額は上の表

坪当り	17円35銭
-----	--------

綾小路乗弘(元総社町)	改正について
宮川 健夫(文京町四丁目)	71 前橋市立前橋伝染病棟管理
さらに、監査委員の選任については、綾小路乗弘氏を議会の同意をえて選任しました。	72 前橋市農業災害対策特別措置条例の制定について
また、七十六号議案によってさきほど火災にあった桂置東小	73 伊勢崎社会福祉施設市町村組合の加入について
築学及交響の夏日工事も可	74 入籠委員候補者の推選

まに一応の下水道の普及による
 成果はおさめられたわけです。
 しかし、次の表に示しますと
 り、計画年数「千四年（昭和七
 七年度から昭和五十年）のう
 ちに十五年を経過した現在で
 まだ全体の三分の一にしか達
 していません。

す。
これからの計画
12万人の下水処理を
そこで、今後における整備計画
ですが、残りの事業費三六億五

のヒューム管の埋設工事)

負担金を納めていた人々は、下水道事業区域内の土地の所有者です。ただし、その土地が地上権水小作権、賃権または使用貸借もしくは賃貸借による権利の目的となっている土地については、それらの権利者が対象者となります

◆負担金の率と額

受益者負担金制度を

全国では58都市が実施

最近、下水道に対する認識は急激に高まっていますが、まだまだ市民のみならずから、ほんとうに親しまれる下水道ではないようです。そこで皆さんの下水道への理解を深め、明るいうちづくりをするため、下水道の普及性、現状をお知らせして皆さんのご理解と協力をお願いいたします。

事業の現況

し進める必要があり、特に本市は積極的に都市計画、道路舗装等を推進しているので、これらの事業は、下水道事業と相まってこそ効果が一層発揮されると信じます。

下水道事業 の必要性

市街地（旧市内）のはほぼ全城とこれに隣接する地域）を中心として、区域九五五、五ヘクタールを対象として、昭和二十七年頃から下水道事業に着手し、以来十五年間に九億八百万円を費やし計画の約三〇％に達する約三〇〇ヘクタールを実施してきました。

年々増高して、建設費の財源に充分当とされる額は、年々極度に減少し、反面諸物価の高騰等も当然考えられますので、下水道と計画区域の

	全
事業費	4.5
管渠延長	2
排水面積	9
排水戸数	
水洗便所戸数	

三分の一は起債、残り三分の一は市費ということになっております。このうち市が負担する費用は、起債の償還も含めて、すべて税収に入まかつていたわけですが、税金は、全市の市民よりの収入ですが、直接の恩恵に浴することのできる市民は、このうちの一部に限定されます。したがって税負

範囲内で、下水道の部を負擔していただくという考え方から、受道負担金制度というものがあるわけでは

この制度は、都市計画法の規定によつて建設大臣が市長の意向にもとづいて、建設省令をもつて定めることとなっています。そこで

本市は、七月五日の市議会全議員の決意に基づいて、現在まで実施に

期)の二千回の約期に於けて納付していただくこととなります。

◆特別の事情がある土地又は人について

負担金は、一律に賦課しますが、田地、畑、池や墓、神社寺院の境内地等特別の状況にある土地の受益者や、公の生活扶助を要する受益者、その他特別の事情があること認められる受益者については

負担金の納入方法

5年分割
(1年4期)
20回に

一平方^{メートル}当り九十六円

期の、千回の納期に分けて納付していただくようになります。

◆特別の事情がある土地又は人について

負担金は、一律に賦課しますが、田・畑・池や墓地、神社寺院の境内地等特別の状況にある土地の受入者や、公の生活扶助を要している受入者、その他特別の事情があることを認められる受入者については

◆貸出金の繰上方法

平方メートル
当
96円

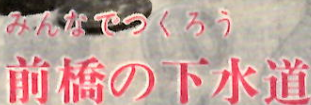
の地積に、上記の額を掛けていたたきますと、負担す

平方メートル当りの負担金額は
事業に要する費用の五分の一の額
を繰面積で除
した額で、こ
の額は上の表

「会」の結論では、事業費の三分の一から五分の一が適当としており、国の方針も五分の一以上ということになっています。

◆負担金の率と額
 そのの権利者が対象者となります
 負担額を算出するものとなるもの
 率について、全国市長会が設置し

下水道事業区域内の土地の所有者です。ただし、その土地が地上権、永小作権、賃権または使用貸借もしくは質貸借による権利の目的とされている土地については、それ



(写真は市内六供町にある下水道終末処理場)

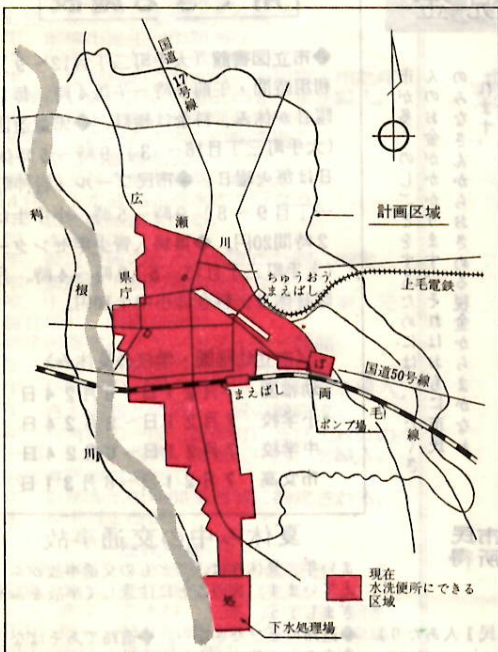
るまでもなく、効果として直接的には第二に蚊やハエ等の悩みから解放され、第三に降雨時における浸水防止、第三に屎処理の解決等があげられます。このほかに、広瀬川に魚が住めるようになつて、土地利用の拡大などの効果もあつたります。

しかし、下水道事業は、残念ながら、ひとり本市ばかりでなく、全国的にも諸外国に比較して著しく遅延しているのが現状です。

特に、本市のように、種々の用水路が、市内横横に通じ地下水位の高い地域では、下水道以外に降雨によるはんらんを防止する方法は考えられないのです。また、現在、行きまりつづける屎処理の解決のためにも緊急に事業を推

この間、極力汚水や雨水、排水水の悪化区域から、順次下水道の布設を行つてきました。これとともに終末処理施設として六供町に「水処理工場」を建設し、昭和三十八年二月から運転を開始した。これによつて県庁前通りから町通りで南の自然流区域の水洗便所が可能となり、さらに、昭和十九年度には、中川中継ポンプ場が完成

区域を処理区域といいますが、このように、現在



議会に、この制度を採用したむねの意志表示を行な。現在、審議中ですが、その概要について、要点を記しますと、

◆本制度の採用都市と本市での経過

全国で受益負担制度を採用し積極的なのは都市をすすめているのは四十二年度末で、五十八都市であり、現在検討中のものは、二十都市に及んでいます。

本市においても、この制度の採用について、早くから検討しておりまして、

ア）現在まで可能な限

◆負担金の賦課対象区域

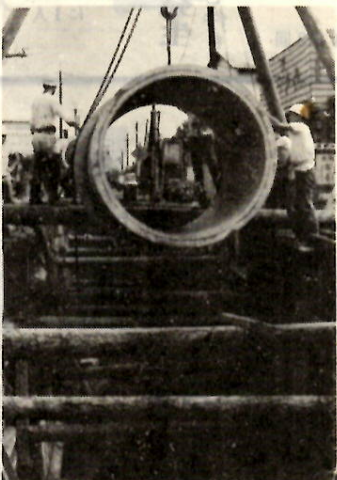
負担金のかかる区域は、別図に示す区域で、その年度内に下水道事業を施行する区域から、順次賦課することされており、市は負担金をいたぐことによって、約東した期間内その区域内の整備をしなければならない義務を負うこととなります。

◆負担金の賦課対象者

徴収猶予又は減免することができることになっています。

以上が、雲野負担金の概要ですが、本制度を実施するにあたっては市においても、財政上重大な義務を負うこととなります。従来大幅に増額して昭和五年度までに、計画区域全域の事業を完了すること、計画区域に約束することになるからです。もちろん、現在市議会と anche 検討中のことでもありますが、決定の際は、あくまでも細部についてお知らせしますが市民の皆さんのご理解と、ご協力をお願いいたします。

下水道事業受益者負担金制度の詳細については、追って特集をもってお知らせする予定です。



(下水道のヒューム管の埋設工事)

前橋に住んでいる人は

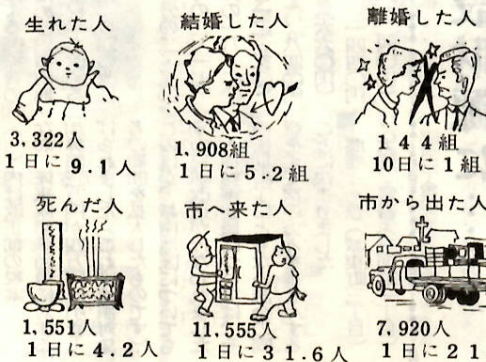
6月現在で

22万885人

男 106,869人 女 114,016人

世帯数は54,956
(1世帯当り 4.02人)

きょ年1年間の統計から



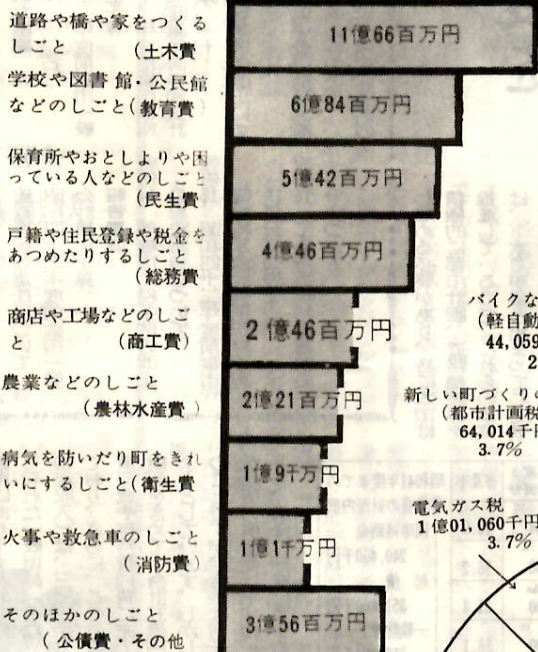
前橋のあらまし

市役所の位置 大手町二丁目11-1
北緯 36.23度
東経 139.04度
海抜 市役所107.1メートル
最高(金丸町)630メートル
最低(下阿内町)72.5メートル
市の大きさ 147.31平方キロ
おもな駅 前橋駅・中央前橋駅
新前橋駅・群馬福祉駅
市となった日 明治25年4月1日
人口密度 1平方キロについて 1452.1人(国勢調査から)
市の三役 市長 石井 繁丸
助役 今成 磯吉
収入役 山下 正男
市議会 定員 43人
議長 鯨井 好一
副議長 立見 達也

予算

ことし市で使うお金(当初)
四〇億六千四百万円

こんなしごとに使われます



バイクなどの税金(軽自動車税) 44,059千円 2.5%
新しい町づくりの税金(都市計画税) 64,014千円 3.7%

電気ガス税 1億01,060千円 3.7%

たばこの税金 2億28千円 13.4%

税金全体で 17億03,000千円

市民の税金(市民税) 7億23,915千円 41.5%

家や土地の税金(固定資産税) 5億41,519千円 32.9%



税金

市が多額のしごとをするためには、たくさんのお金がかかります。それはおもに市民のみなさんからおさめる税金からまかなわれます。ことしの税金はどのくらいでしょうか。

夏休み中に利用できる施設

◆市立図書館(大手町二丁目12-9) 利用時間・午前9時~午後4時、毎日曜日が休み、料金は無料、◆児童遊園(大手町三丁目16-3) 9時~5時休日は毎火曜日、◆市民プール(岩神町一丁目9-8) 9時~5時、小中学生は2時間20円、◆県婦人青少年センター(大手町三丁目13-5) 9時~4時、月曜日休日、料金は小中学生10円。

市立幼稚園・学校の夏休み

幼稚園 7月21日~8月24日
小学校 7月21日~8月24日
中学校 7月21日~8月24日
市女高 7月21日~8月31日

夏休み中の交通事故

まい年、夏休みは、こどもの交通事故がふえています。次のことに注意して事故をふせぎましょう。
◆道路にとびださない。◆道路であそばない。
◆車のすぐ前や、うしろを横ぎらない。

個人 238,745円(市民1人あたり)
分配 277,702円

人口のうつりかわり

年 度	人 口
明治22年	27,441人
30	32,906
40	43,623
大正元年	48,006
10年	65,717
昭和元年	79,356
10	87,097
20	79,155
30	171,265
35	181,937
40	198,745
41	202,671
42	220,885

交通のようす



灰になったお金
4億1千2百90万円
市民1人あたり損害額
2千円

急車は
日に3.9回
つきました
1年間
1,438回

3日ごとに火災発生
41年に二〇七件も

消防のこと
消防署員 108人
市民1,906人に1人

印かん証明

市民課窓口 3番

住民登録のこと

市民課窓口 5番

市外から前橋市へ越してきたときは、十四日以内に転入届を、また、市内で住所をかえたときは、十四日以内に転居届を提出してください。また、世帯内に異動があったときは、たとえ世帯主が転出または死亡したため世帯主が変わったときは、十四日以内に世帯変更届を提出してください。この届出に世帯主または本人の印かんが必要で、(国保加入者は、被保険者証をお持ちください。)

婚姻届

夫および妻が届けに際して、入の署名と印と成人者二人の署名、かつ印のうえ本籍地あるいは現住所の市町村に届けなければいけません。たが、夫婦十八歳以上、女は十六歳以上でなければ婚姻届ができません。また、未成年者の結婚には父母の同意が必要です。これらの届の用紙は、市民課に備えてあります。なお、届は一人の本籍が前橋にあれば一通でよいですが、どちらか一方が前橋市外にある人は、一通提出しなければなりません。また、二人とも前橋に本籍がないときは、一通必要となります。そのほか市外の人の戸籍抄本一通が必要で

死亡届

お家の人がなくなったときは、死亡を知った日から七日以内に同居の親族、その他の同居者、家主、地主などの順のいずれかの人が死亡地の市町村に届けなければいけません。届には医師の診断書および届出人の印かんが必要です。市民の火葬料金は、土葬以上八百円、土葬未満五百円、生後一か月未満の死体および死産児二百円、霊柩車使用料(基本料金)七百元(国保加入者は葬費として千円増りますから被保険者証と印かんをお持ちください。)

戸籍のこと

市民課窓口 2番

子どもが生まれたときは、生まれた日から十四日以内に生まれた場所の市町村に届けなければいけません。この届は、立会った医師または助産婦の証明が必要です。なまは、当用漢字(人名漢字別表の字をふくむ)とひらがなまたはカタカナを使わなければなりません。届け出の際は、母子手帳・米穀通帳と届出人の印かんをお持ちください。(国保加入者は助産費として千円を贈りますから被保険者証をお持ちください。)

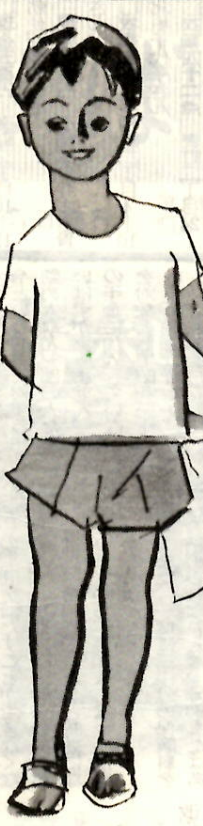
おとなのコーナー



こんなご用は
この窓口で

豆 歴 史

4世紀 このころ毛野国を土毛野国、下毛野国にわた。
645 大化改新により国司が置かれた。
7世紀 天川・総社の二子山古墳築かれる。市之坪は班田制の名残り。
8世紀 宝塔山、蛇穴山古墳築かれる。
和銅6年(713) 土毛野国を上野と改める。
天平13年(741) 諸国に命じて国分寺、国分尼寺が建てられる。
承和6年(839) 「赤城」の名が純日本後記巻8にみえる。(最古のもの)
文明年間(1469~1486) 既橋城築城
慶長6年(1601) 酒井重忠既橋城主となる
重忠一忠世一忠行一忠清一忠孝一忠相一親愛一親本一忠恭(9代約150年)
秋元長朝既橋城主となる。
慶長9年(1604) 天狗岩用水完成
慶安2年(1649) 「上州群馬郡前橋神宮寺八幡領」とあり、前橋の名がみられる。
(1681~1707) 既橋を前橋と改める。
(忠孝の時)
天和3年(1683) はじめて本町に前橋市場を開く。毎月4・9の日を定め生糸の取引を行なう
貞享元年(1684) 前橋風土記つくられる。
寛延2年(1749) 松平朝矩既橋城主となる
朝矩一直恒一直温一直典一直則一直俊一直克一直方
明和4年(1767) 松平氏川越に移る
安永5年(1776) 力田遺愛の碑建つ
寛政8年(1796) 上泉郷蔵建つ。
安政6年(1859) 横浜開港。前橋の生糸はじめて輸出。
文久3年(1863) 前橋城再建に着手。
慶応3年(1867) 前橋城完成。藩主松平直克川越より再び前橋にかえる。
明治元年 上野国は群馬県に入る。
藩制により前橋藩庁を設ける。
2年 藩籍奉還で松平直克前橋藩知事となる
3年 住吉町二丁目日本最初の機械製糸場建つ。
4年 廃藩置縣により前橋県となる。諸県統合に第一群馬県できる
5年 県庁を高崎から前橋に移す。
群馬県第一番小学校、後の既橋小学校開校
6年 群馬、入間の両県を廃し、群馬県となる。(県庁は高崎に)
9年 群馬県を廃し再び群馬県となる。仮県庁を高崎から前橋に移す。
11年 郡区町村編成法施行。前橋は広瀬川を境として南勢多郡と東群馬郡に属す。
22年 前橋町誕生(町制施行)
町長①松本真三②黒崎長左衛門
25年 前橋市誕生(市制施行)
27年 前橋にはじめて電灯がつく。
34年 上川瀬村のうち六供、天川原、市之坪、宗南分、前代田、紅雲町の6大字を編入。
43年 1府14県連合共進会を開催。
大正元年 このころ市内に自転車走る。
5年 市立図書館完成。
7年 北部耕地整理事業に着手。
昭和4年 上水道完成通水式を行なう。
15年 諸物資配給となる。
20年 本市被災。
21年 戦災復興のため特別都市計画に指定。
22年 新憲法下初の選挙を行なう。
29年 上川瀬、下川瀬、芳賀、桂壺、東、元、総社、南橋を合併。
新庁舎落成。グランドフェアー開催
30年 清里、新高尾の一部を合併。
32年 城南村の一部(小島田、下長磯)を編入
34年 さちの池と命名。愛の鐘完成。
35年 城南村の一部(駒形町)及び玉村町の一部(山王、西善、東善、中内)を編入。
戦災復興事業を完工。
36年 首都圏市街地開発地域に指定される。
42年 城南村を合併。
歴代市長 ①下村善太郎 ②弥城友次郎 ③笹治 元
④稲葉 秀作 ⑤江原桂三郎(先代)
⑥今 鉄平 ⑦木村 二郎 ⑧竹内 勝蔵
⑨田中 稲一 ⑩江原桂三郎 ⑪堀 康雄
⑫関口 志行 ⑬石井 繁丸



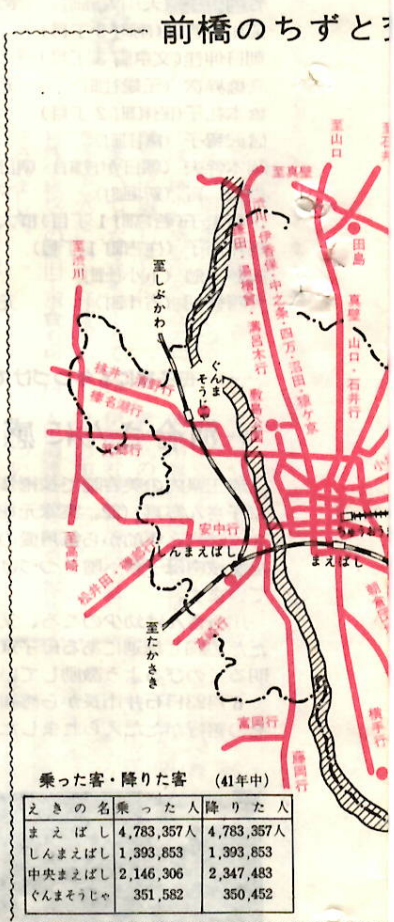
林間学校で
楽しい夏を

赤城山頂の大沼湖畔、水ならと
しらべの自然林のなかに、市
立の赤城林間学校があります。
昭和三十六年に開校、百人を取
容できる宿泊施設があり、夏休
み中の子どもたちの校外学習や
生活指導の場として広く活用さ
れています。(写真は赤城山頂の
大沼湖畔で撮影されたものです)

学校や幼稚園は
いくつあるでしょう

教育

保育所	幼稚園	小学校	中学校
市立 18 1,938人 私立 5 575人	国立 1 106人 市立 3 732人 私立 20 2,960人	市立 28 18,820人 国立 1 929人	市立 14 9,925人 国立 1 596人 私立 1 230人
高校	大学	市立学校の先生	
県立 6 9,691人 市立 1 1,580人 私立 3 3,840人 高専 1 659人	国立 1 2,785人 市立 1 763人 私立 1 373人	1,050人 小学生 31.4人に1人 中学生 25.7人に1人	



市民生活のひとこまから

テレビのある家	ラジオだけの家	映画を見た人の数	市の職員	警察官
42,865台 1.2世帯に1台	7,131台 77世帯に1台	延845,900人 市民1人が 1年に4.1回	1,909人 (一般事務 1359人) その他 550人 市民120人に1人	215人 市民958人 に1人
電報はどのくらい	電話の数	ゆうびん	交通事故	市内の自動車
受信 91,948通 発信 114,267通 中継したもの 33,262通	現在の加入者の数 16,268 市民3.1人に1台	ふつう 4,685,586通 小包 253,338通 1日に 13,531通	件数 1,485件(41年中) 死んだりケガをした人 1,242人 (1日に3.4人)	乗用車 5,863台(34.7人に1台) トラック 7,789台(26.1人に1台) バス 354台(57.5人に1台) その他 533台(382人に1台)

夏休み中の子どもの注意
まず規則正しい生活を

こんなことに気をつけましょう。
◆早ね、早おき。 ◆たべものに気をつける。
◆すずしいうちに、べんきょう。
◆ゆきさを、かならずつける。
◆川や沼で、水えいをしない。 ◆外にでるときは、ぼうしをかぶる。
◆登山、キャンプ、旅行にいくときは学校にとどける。
◆ねびえをしない。
◆学校にゆく日をわすれずに。
◆午後5時以後はひとりだけでかけない。

職業統計から	
生産年齢人口	161,336人
就業者数	104,835人
農林業	22,575人
建設業	7,056人
工業	23,791人
商業	21,451人
その他	30,062人
無業者	56,501人

市の窓口事務一らん

苦情・要望・ご意見	市民相談室(1階)
戸籍謄抄本・住民票謄抄本	1~5番(市民課)
申し込み・受付け	1番(市民課)
自動車の臨時運行許可	1番(市民課)
戸籍(出生・死亡・結婚等)	2番(市民課)
印鑑届・印鑑証明その他諸証明	3番(市民課)
母子手帳の交付・埋葬・火葬・霊柩車	2番(市民課)
戸籍謄(抄)本	の交付 4番(市民課)
住民票謄(抄)本	の交付 4番(市民課)
印鑑証明書	5番(市民課)
住民登録(転入・転出・変更等)・主食の配給	5番(市民課)
転出証明書	6番(市民課)
国民健康保険(資格の取得・喪失等)	6番(市民課)
国民年金(福祉年金・拠出年金の受付け・検認)	6番(市民課)
選挙人名簿の登録証明書発行・申出書の受付け	7番(市民課)
個人の市民税の申告・市民税の課税相談	所 8番(税務課)
所得証明・扶養証明	8番(税務課)
法人市民税申告書受付け	9番(税務課)
軽自動車標識(試運転ナンバーを含む)交付	9番(税務課)
固定資産税のこと・土地家屋台帳の閲覧・評価証明交付・建築申告書(改築・増築等の届)の受付け	新館地下(税務課)
証紙・し尿処理券・国民年金印紙の売さばき	11番(出納室)
納税・住宅等の使用料	市指定金融機関
選挙のこと	2階(選挙管理委員会)
児童生徒の転入転出	3階(学校教育課)
市営墓地・防疫のこと	3階(清掃課)
予防注射・健康相談・乳児検診	3階(保険課)
国民年金のこと	3階(国民年金課)
保育所・厚生住宅・善意銀行のこと	3階(厚生課)
市営住宅申し込み	4階(建築課)
道路占有・水面利用・堤堰使用許可	4階(土木課)
公園の使用申し込み	4階(計画課)
生活保護・保育所入所のこと	別館2階(福祉事務所)
中小企業機械貸付制度	新館3階(工業課)
中小企業合理化資金貸付	新館3階(工業課)
中小企業労働福祉施設	新館3階(工業課)
資金融資	新館1階(農政課)
農業機械貸付制度	新館1階(農政課)
農業近代化資金利子補給	新館1階(農政課)
市税徴収・納税組合・納税証明	新館1階(収税課)
家畜・種畜の貸付け	新館1階(農業技術課)

転校のこと

学校教育課 3階

■就学の手続き
あなたの子が小学校一年生になるのは、市の教育委員会において住民登録票によって入学該当者を調査し、その保護者の方に入学通知書をお届けします。この通知書をもって指定された学校に入学することになります。
なお、この児童については、就学前に健康診断を行ないます。病気がなどで学校へ通学できないときは、定められた用紙に医師の診断書を書いて提出してください。

■転校について
住所を市外に移す場合は、その児童が在学する学校から在学証明書を受けてください。
市内での転居の場合は、他の通学区域に異動する場合に限り、教育委員会から指定する学校の入学通知書を受けてください。

▲ライトバン一台 前橋危険物安全協会から、消防本部へ。



ありがとうございました

善意銀行だより

○現金五百円 南町 丁目10・19
勅使河原場作さん。
○現金七百円 小根木町等本喜賀
さん。
○衣類五点 平和町 丁目4・10
北垣千代子さん。
○衣類四十二点 表町 丁目24・
14原田昭夫さん。
右、四件の予託をそれぞれ市内
施設へ贈りました。

朔太郎研究例会

日時 七月二十日(日)
会場 午後一時三十分～四時
市立図書館展示・解説
行事 重要新資料展・解説
前橋の詩人萩原朔太郎の実妹津
久井幸子、萩原愛子両氏から、最
近図書館、詩人の自筆または遺稿
にかかると資料(フート・原稿・楽
譜・書簡・その他)百八十六点が
寄贈されたが、その中から主
なるものを初めて公開展示し、解説
紹介するものです。
解説者 渋谷国忠
移動型図書館の愛宕道選発長は

積立分譲住宅を

廣瀬・大利根団地など
居住宅供給公社では、四十一年
度積立分譲住宅を募集いたします
募集期間は七月三十一日までで積
立期間は四月三十一年八月から四十三年
八月までです。
八瀬団地が百四十四戸、大利根
団地が九十七戸です。詳しいことは
原庄住宅課内住宅供給公社（電
②〇五四〇）へ問い合わせてくだ
さい。

あなたは権利を失ないませんか

国民年金
未加入者と
保険料
未納者

國民はだれでも年金を受け取る権利があります

ご承知のように、わが国ではむかし軍人や官吏といった人たちの老後の生活保障として「恩給」という制度がありました。

その後、厚生年金保険や各種共済組合制度が普及してきました。

年金に加入していなかった人、または国民年金手帳は受け取ったが手帳をなくしたりして保険料を全然納めなかった人は、いままご加入の手続きをするなり、保険料を納め始めるなりしてください。ただし今年三十七歳以上の人は、年間さかのぼって納めせんと年金

10・11・12月分（土・日・月）

1・2・3月分（三月末日）

納める方法は、各町内会や婦人会で国民年金保険料納付組合をつくって扱っています。

なお、国民年金についてのお問い合わせは国民年金課、城南支所、

し、日本の諸君が知るやうな命令に對する事實に對する生活保障が勤め人等二部の人々だけでいいはずがあるまい。そこで、他の年金に加へてゐない一般國民を對象として昭和三十一年四月から國民年金が始まり、國民はたれでも年金を受ける權利をもつことになりました。

また、一度に、年分の保険料を納められない人は、分納またはある時期まで納付を延期する方法などあります。

このたび消防関係法令の一部が改正され、タタヒき住宅で十人以上が住んでいる場合は避難體質を設備せずともなるいふ旨、避難

の期間を満了することができなくなります。なお、國民年金の保険料は、年を過ぎてしまふと時効になりますから年金加入には今年が最後の機会ともいえます。

消防關係法令の一部が
一部改正による
法

国民年金は何年掛金をすればよいのでしょうか

七月中に手続きをしてください。

この手続きをすることによって未
器具（すべり台・ロープ・すべり
棒・はしご・救助袋・緩降機等）

消防関係法令の
一部改正による
法令説明会

のたひ消防関係法令の一部が、
され、ケタは住宅で十人以
住んでいる場合は避難留を
しなければならぬ等、避難
（すべり台・ロープ・すべり
修理用の機械器具、

締め切り迫まる！
31日

「前橋のすがた」写真コンクール

市役所では、前橋市前橋のすかたを表現する写真、絵画、彫刻の作品を募集しますが、締切は早半月後、迫えますので、写真愛好者のみなさんへ、一賞とします。

応募規定

作品 黒白（四つ切） 応募点数に制限はありませんが、三票以上は一人一賞とします。

締切 七月三十一日（必着）

送り先 前橋市大手町 千百十一番二号 前橋市役所秘書課秘書室 聖保 直接搬入の場合は、市役所入館課 階関係へお持ちください。

入選発表 「広報まえばし」八月十五日市紙上に発表するほか、入賞者には直接通知します。

このコンクール作品の入賞作品展を九月五日〜十日（六日間）市内前二百貨店で開催する予定です。

備考 ①作品は未発表、自作のものに限りま。②作品の裏面に住所・氏名・問題・テーマを記入ください。

③入選作品の版権は主催者に属し、ネガも提出していただきます。

④入選外の作品は八月三十一日市役所秘書課でお返しします。

合
一
用
つ

河合さんに感謝状

埼玉県内の美容院で技術修得中の幸子さん写真(22。実家元総一社町5-3)は六、年前から毎月愛の送金や品を城南母子寮へ贈りつづけてくださっています。

川合さんは幼少のころ、父親をなしたため同じ境遇にある母子寮の子どもと明るくのびるよう激励しているもので、6月23日石井市長から感謝状が贈られ、その善行がたたえられました。



【法律相談所の夏休み】中央公民館で開設されている毎週土曜日の法律相談は8月中休みます

生年月日	年令	年金を受けるのに必要な掛金年数	生年月日	年令	年金を受けるのに必要な掛金年数
明治44・2 ～45・4・1	56	10	大正11・4・2 ～12・4・1	45	17
明治45・4・2 ～大正2・4・1	55	10	“ 12・4・2 ～13・4・1	44	18
“ 2・4・2 ～3・4・1	54	10	“ 13・4・2 ～14・4・1	43	19
“ 3・4・2 ～4・4・1	53	10	“ 14・4・2 ～15・4・1	42	20
“ 4・4・2 ～5・4・1	52	10	大正15・4・2 ～昭和2・4・1	41	21
“ 5・4・2 ～6・4・1	51	11	昭和2・4・2 ～3・4・1	40	22
“ 6・4・2 ～7・4・1	50	12	“ 3・4・2 ～4・4・1	39	23
“ 7・4・2 ～8・4・1	49	13	“ 4・4・2 ～5・4・1	38	24
“ 8・4・2 ～9・4・1	48	14	“ 5・4・2 ～6・4・1	37	25
“ 9・4・2 ～10・4・1	47	15	“ 6・4・2 ～7・4・1	36	26
“ 10・4・2 ～11・4・1	46	16	“ 7・4・2 ～8・4・1	35	27
			“ 8・4・2 ～9・4・1	34	28
			“ 9・4・2 ～10・4・1	33	29
			“ 10・4・2 ～11・4・1	32	30
			“ 11・4・2 ～12・4・1	31	31
			“ 12・4・2 ～昭和3・4・1	30	32
			昭和3・4・2 ～昭和4・4・1	29	33
			昭和4・4・2 ～昭和5・4・1	28	34
			昭和5・4・2 ～昭和6・4・1	27	35
			昭和6・4・2 ～昭和7・4・1	26	36
			昭和7・4・2 ～昭和8・4・1	25	37
			昭和8・4・2 ～昭和9・4・1	24	38
			昭和9・4・2 ～昭和10・4・1	23	39
			昭和10・4・2 ～昭和11・4・1	22	40
			昭和11・4・2 ～昭和12・4・1	21	41
			昭和12・4・2 ～昭和13・4・1	20	42
			昭和13・4・2 ～昭和14・4・1	19	43
			昭和14・4・2 ～昭和15・4・1	18	44
			昭和15・4・2 ～昭和16・4・1	17	45
			昭和16・4・2 ～昭和17・4・1	16	46
			昭和17・4・2 ～昭和18・4・1	15	47
			昭和18・4・2 ～昭和19・4・1	14	48
			昭和19・4・2 ～昭和20・4・1	13	49
			昭和20・4・2 ～昭和21・4・1	12	50
			昭和21・4・2 ～昭和22・4・1	11	51
			昭和22・4・2 ～昭和23・4・1	10	52
			昭和23・4・2 ～昭和24・4・1	9	53
			昭和24・4・2 ～昭和25・4・1	8	54
			昭和25・4・2 ～昭和26・4・1	7	55
			昭和26・4・2 ～昭和27・4・1	6	56
			昭和27・4・2 ～昭和28・4・1	5	57
			昭和28・4・2 ～昭和29・4・1	4	58
			昭和29・4・2 ～昭和30・4・1	3	59
			昭和30・4・2 ～昭和31・4・1	2	60
			昭和31・4・2 ～昭和32・4・1	1	61
			昭和32・4・2 ～昭和33・4・1	0	62

以内で設備額の半額

シフテリア 百日ぜき 予防接種

第3回の接種を次のとおり行な
います。(7月) 25日 東・元
総社・総社・清里公民館 26日
敷島小学校、桂堂・南橋・芳賀公
民館 27日 城東・天川小学校、
永明公民館、駒形会議所 28日
桃井・城南小学校、下川淵・下川
淵公民館 時間は午後2時～3時
◇追加接種 第一回に接種しなか
った幼児には、八月十八日午後2
時から3時まで、桃井小学校で行
ないます。

果職員採用初級試驗

試験期間 10月8日(第一 次)
11月上旬(第二 次)
試験場 本市内
試験区分 事務、土木、農業土木
農業、林業、公立学校事務
○…詳しいことは県人事委員会へ
お問い合わせください。

日	曜	コース	時間	9.00～		9.50～		10.40～		13.30～	14.00～	14.30～			
				3		9.50		10.40					11.30		
				4		9.00～ 9.40		9.40～ 10.20					10.20～ 11.00		11.00 11.30
7月24	月	1		南橋団地		西	南橋団地		東	荒	牧	日輪寺	川	端	
25	火	2		荒牧団地		川	原		緑が丘	上小	出	関	根	田	口
26	水	3		立石	高井		植野		桜が丘	巢	鳥	新	田	大屋敷	
27	木	4		前原		青	梨子		清	野	大	友	元中	前	鳥羽
28	金	5		古	市	群馬社跡		元総社公民館前		箱	田	稲荷	新田	曲	
29	土	6		前箱田団地		朝日ヶ丘		光が丘							
8月3	木	7		公	田	鶴光路		寺		家	新	堀	阿内宿	竜	門
4	金	8		朝入倉口	朝倉団地		北	朝倉団地		南	房	丸	力丸	今	宿
7	月	9		労住	金宅		広瀬湖地		A	広瀬湖地		B	上朝倉	下佐鳥	後関
8	火	10		駒形南		駒	形	北	駒形団地		上	両家	山	王矢	田
9	水	11		天川原組		女	屋	東上野		堤		三	俣	下	沖端気
10	木	12		江木住宅北		江木住宅南		西片貝住宅		東片貝		上	泉	石	関
17	木	13	小神明	勝		沢	小坂子		嶺		上	細井	竜藏寺	北	代田

月	火	水	木	金	土
	1	2	3	4	5
	岩手町一～ 四丁目、緑 ヶ丘町、上 牧町、敷 島町	国領町一～ 二丁目、46 47六供町、 三河町一～ 二丁目	若宮町一～ 四丁目、北 代田町、大 友町、鳥羽 町、下小出 町	表町一～二 丁目、天川 原町	朝日町一～ 四丁目、天 川町、野中 町
7	8	9	10	11	12
大手町一～ 二丁目、三 吉町二丁目、 吉町一丁目、 吉町二丁目	本町一～三 丁目、紅雲 町一～二丁目、 南町一～ 四丁目	千代田町一～ 五丁目、朝 倉団地、広 瀬団地、後 閑住宅	文京町一～ 四丁目、上 佐鳥住宅	石倉町、倉 田町、丘町、 吉町、田町、 木町	南橘町、青 柳町
14	15	16	17	18	19
日吉町一～ 四丁目、三 片東一丁目、 貝町一～五 丁目		江木町、下 沖町、幸塚 町、北代田 町、下小出 町	岩手町一～ 四丁目、緑 ヶ丘町、若 宮町、大友 町、荒牧町	朝日町一～ 四丁目、野 中町、野中 町、駒形町 天川大島町 東善町	元総社町、 総社町、青 梨子住宅
21	22	23	24	25	26
国領町一～ 二丁目、昭 和町一丁目	三河町一～ 二丁目、南 町一～四丁 目、文京町 一～四丁目	46・47六供 町、上佐鳥 住宅、天川 原町	表町一～二 丁目、鳥羽 町、石倉町、 下小出町	千代田町一～ 五丁目、大 手町一丁目、 大三丁目、 本町一丁目	平和町一～ 二丁目、朝 倉団地、後 閑住宅、広 瀬団地
28	29	30	31		
住吉町一～ 二丁目、上 小出町	日吉町一～ 四丁目、三 片東一丁目、 貝町、西片 東町、幸塚 町、上泉町	朝日が丘町 光が丘町 元総社町	城東町一～ 五丁目		

7月
灰・キケン物収集日
7月