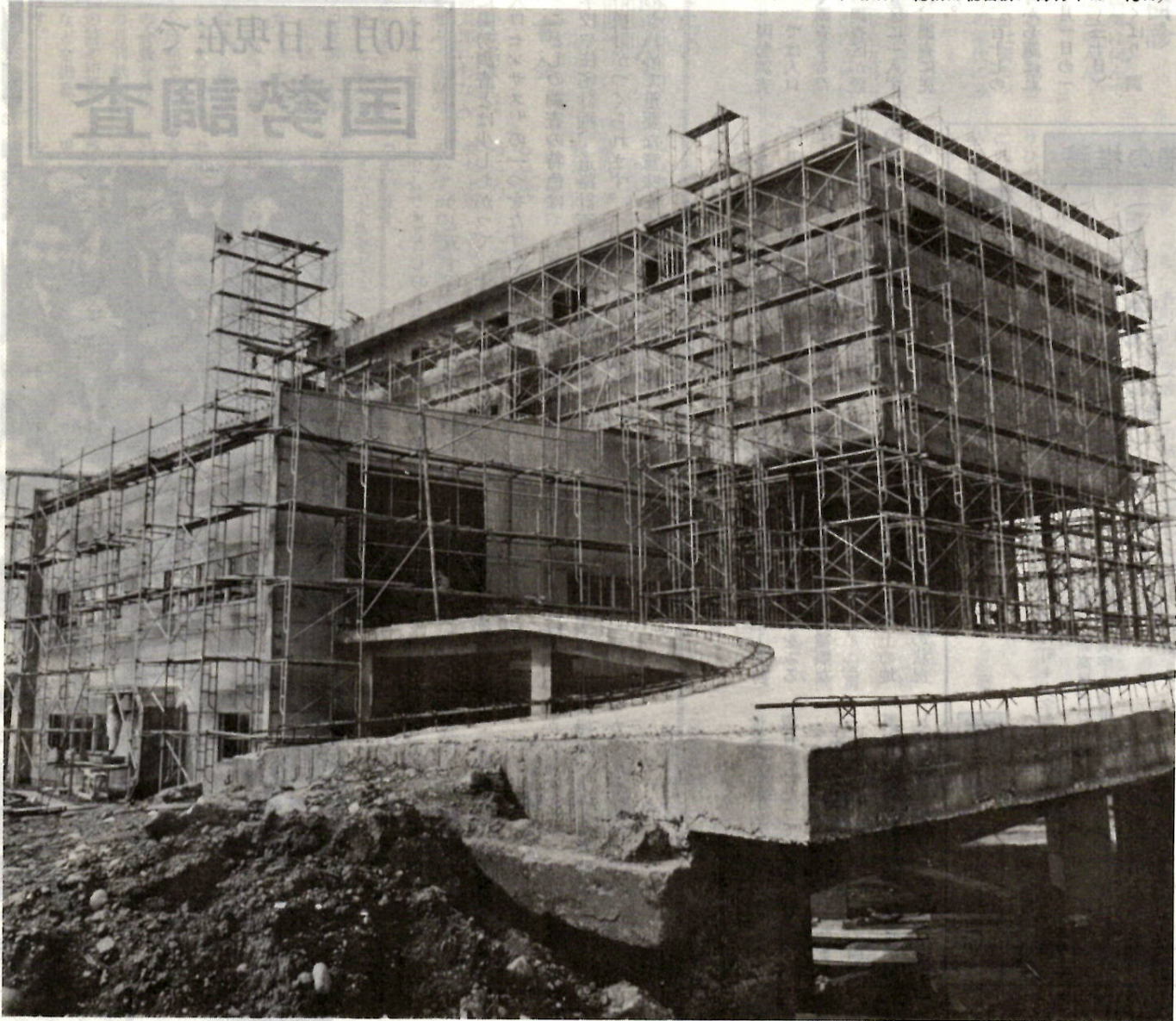


市役所の電話番号は
24局1111番です
水道局の電話は
24局1611番に
かかりました



カメラ訪問

急ピッチですすむ 清掃工場建設 一六 供町一

ゴミの完全処理——これは現在わが国の都市がかかえている共通の悩みとなっています。いま、市が行なっているゴミ収集人口は18万5千人、5万4千世帯で、これは全市の81パーセントにあたります。市民から出されるゴミの量は1日約150トン、1年間では4万5千トンにのぼり、亀泉町の清掃工場で、職員の昼夜二交替制で焼却処理をされています。しかし、すでにこの工場での処理能力は飽和状態。そこで、市では昨年11月から六供町に新しい清掃工場の建設に着手、4億5千万円で46年3月完成を目標に急ピッチで工事をすすめています。この清掃工場、地下3階・地上3階で、中央指令室でボタンひとつですべてが操作できます。焼却能力は現在の約2倍、1日300トン。これが完成すれば、収集区域の拡張と相まって、週2回よりも可能となるでしょう。

六供町に建設中の新しい清掃工場。地下3階地上3階の建て物は、ゴミ処理工場というよりも、モダンな校舎を思わせます。"ゴミの完全処理、への大きな布石として1日も早い完成が待たれます。

楽しい歓声が いっぱいです

赤城林間学校
市立赤城林間学校は、いま夏休みを利用しての「校外学習」の児童生徒で満員。各学年では六月から入校をはじめ、九月中旬まで一泊から二泊の日程で順次ここを利用しています。

六ヶ九月にかけての林間学校利用者は、小学校三十校四千九百人、中学校二校百九十人、高校・盲学校百四十八人、合わせて三十四校四千五百二十八人が予定されています。

大沼湖畔の、シラカバやミズナラの林にかこまれた涼しい自然のなかで、いま一日を遊び・学ぶ子どもたちの楽しい歓声が広がっています。

宿題……

やっていますか？

まもなく二学期

学校の夏休みも、いよいよ残り少なくなりました。夏休みになら……とそれぞれ計画を立てられたことでしょうか。が、どの程度まで計画が進められたか、ふり返ってみましょう。

例年のことながら、夏休みが始まってからの一週間ぐらいは宿題や勉強をあらかたすませてしまっと思いきり遊びほうけている子どもさんもあるようですが、かんじんの一番むずかしい宿題を後回しにしたため、あと一週間で夏休みもおしまいう段になってからあわてている人も見受けられるようです。

このへんで、気を引きしめて総仕上げしておきましょう。

星を見ませんか!!

児童文化センター

秋の星座をながめる会 九月五日午後五時半から、ごくまれにし

ひろば

か見ることのできない老寿星(カノープス)のみつけ方の指導をはじめとした「秋の星座をながめる会」を、小学校四年生以上高校生までを対象に行ないます。申し込みは八月二十五日から九月四日まで児童文化センター(電話24局二五四八)へ。先着六十人まで。当日持ってくるものは星座早見盤と筆記用具。小中学生は父兄同伴でおいでください。受講料は無料。

【秋の名月をみる会】九月十四日午後五時半から小学校四年生以上高校生までを対象にひらきます。申し込みは九月二日から十三日まで児童文化センターへ。先着六十人まで。小中学生は父兄同伴のこと。受講料は無料。

最近、フロ場からの火災がふえています。四十三年には年間十九件、四十四年には九件の発生でしたが、ことは七月までにはすでに七件の火災が起きています。石油フロがまの煙突や、ボイラーの部分にススがつまって炎が逆流したり、カラ吹きなどから木造のフロおけに燃え移って行くのが原因としてあげられます。

フロ場の火災 ふえています

ことしもう7件も

そこで、これを防ぐには——
①石油の炎の色をよくみて、完全燃焼かどうかをたしかめる
②一週間に一度は、煙突・器具などにススがたまっているかどうかを調べ、そうじをする
③換気に注意するとともに、正しい使い方、故障の早期発見・修理をする
などに心がけることです。

9月1日は
防災の日
不時の災害に対処
できる心の準備を
ためましょう。

短信

水道料金の委託集金員が
変わります。八月分からは、田村忠治郎さんに変わって立木長三さんが(以上毎月)上大島町(偶数月)千代田町一・二・三丁目、三俣町(箱田町、光が丘町(奇数月)を担当します。

検査審査員決まる 本市の選挙人名簿の中から「くじ」で、上細井町二〇八の三箇田吉光、天川大島町一四二六岡ロウメ、石倉町二丁目四一三小野里孝さん、同補充員に富田町六四九大沢次郎、上長磯町一〇〇宇田川由美子さんが選ばれました。

交通事故、おどしなどの被害にあつて、警察や検察庁に訴えられたが検察官がその事件を裁判にかけてくれない、どうもなつとくできない——こんな場合、処分に不服のある人を無料で審査してくれるのが、この検査審査会のことです。くわしいことは、前橋地方裁判所内前橋検査審査会事務局(電話31局四二七五)へご相談ください。

【明確く正しい選挙推進の賛助会員を募集】 公正選挙推進全国協議会では、選挙をよくし、政治をよくする運動の一環として、広く国民の中から公正選挙推進にご協力をねがう賛助会員を募集しています。会員は個人の場合年二千円、法人団体の場合は年一万元的賛助金を納めた人が加入できます。賛助金は全国協議会や市町村の「明確く正しい選挙」推進に役立てられます。入会申し込みは市選挙事務局(24局二二一内線三五三)へ。

【第10回全国青年政治討論会演説原稿募集】 テーマ①投票の拘束について②政治と私、から一つを選んで四百字原稿用紙四枚にまとめ、九月十日までに東京都千代田区永田町一―一尾崎行雄記念財団へ。応募資格は二十五歳までの青年男女。入選者には一等賞金二万円のほか賞状。入選は八名。入選発表は十月二十日。くわしいお問い合わせは、市選挙事務局へ。

【老人福祉センターの申し込みはお早めに】 九月十五日の「敬老の日」を中心に、毎年老人福祉センターは相当混雑します。この期間中、団体で利用を計画している人は、お早めに期日・人員をお決めのうえ申し込み込んでください。この期間以外には、まだ余裕がありますから、ご家族づれ、一般の人もご利用できます。申し込みは老人福祉センター(電話32局五九九四)へどうぞ。

毎月第1日曜日は「家庭の日」です。お子さんを中心にした楽しい時間を作りましょう。



10月1日現在で 国勢調査



ことしの十月一日には国勢調査が行なわれます。第一回の調査は大正九年でしたから、ちょうど五十年、まさに半世紀を迎えるわけです。こんどの調査は、前回の昭和四十年に行なわれた国勢調査とは少しちがって、十年ごとに行なわれる大規模な調査にあたります。また、国連が提唱している「世界人口センサス」の一つをなすという意味もあって、国際的な意義をもつものです。

ことしの調査の特色は、いままでの国勢調査とちがって、ひじょうにキメの細かいものとなっています。とくに、学校や住宅計画、道路計画、上下水道計画などさまざまな計画の基礎資料となるほか、人口の移動についてもくわしい統計がつけられます。つまり、日本の人口がいまどのように動いているのか、これによってはつきりつかむためきわめて重要な意味をもっているわけです。

調査のしくみ

国勢調査では人口をもち、重複なく調査するため、全国に五十七万の調査区が設けられます。この調査区に一人ずつの調査員が配置され、調査に従事することになります。

まず、人口の基本的な事実として、氏名、続柄、男女別、出生年月日、国籍、配偶関係の六項目。次が将来の人口動向を予測するための既婚女性の結婚年数と子どもの数、二項目。さらに人口移動の状況など四項目、通勤、通学の状態など調査事項に含まれます。

調査結果の利用

世帯や住居など、合わせて二十二項目にわたって調査されます。今までの国勢調査では経済的な側面に重点が偏りがちでしたが、この調査では世帯や住居に関する統計などのように、社会的側面にスポットをあてた統計が数多くつけられることとなります。

また、従来の国勢調査のくわしい統計は、市町村別までしか集計されませんでした。今回からは人口二十万以上の都市、および県庁所在地について、その内部を人口五千〜一万人程度の小地域に細分し、きめこまかい行政に役立てられることとなります。

年齢別人口

社会福祉、社会保障、就学児童の推計、青少年対策、老人福祉対策、将来人口の推計等産業・職業別人口、地域計画、都市計画の立案、雇用対策、国民所得の推計等。

通勤、通学人口

交通対策、市街地開発、都市圏整備等。

住宅、世帯数、量数

住宅建設住宅融資計画、環境衛生整備計画など。

本市では全市域を千二百七十七の調査区に区分し、各町から選ばれた調査員によって、十月一日の一週間前(九月二十四日〜三十日)から各世帯に調査票をくばり、調査票の記入を依頼します。

十月一日から三日までの三日間に調査員は再び各世帯を訪問し、記入済みの調査票を回収します。この調査票にもとづいて個票がつくられ、市で審査ののち、県を通じて総理府統計局へ送られることとなります。

調査の内容

市内に住むすべての人

国勢調査の結果利用

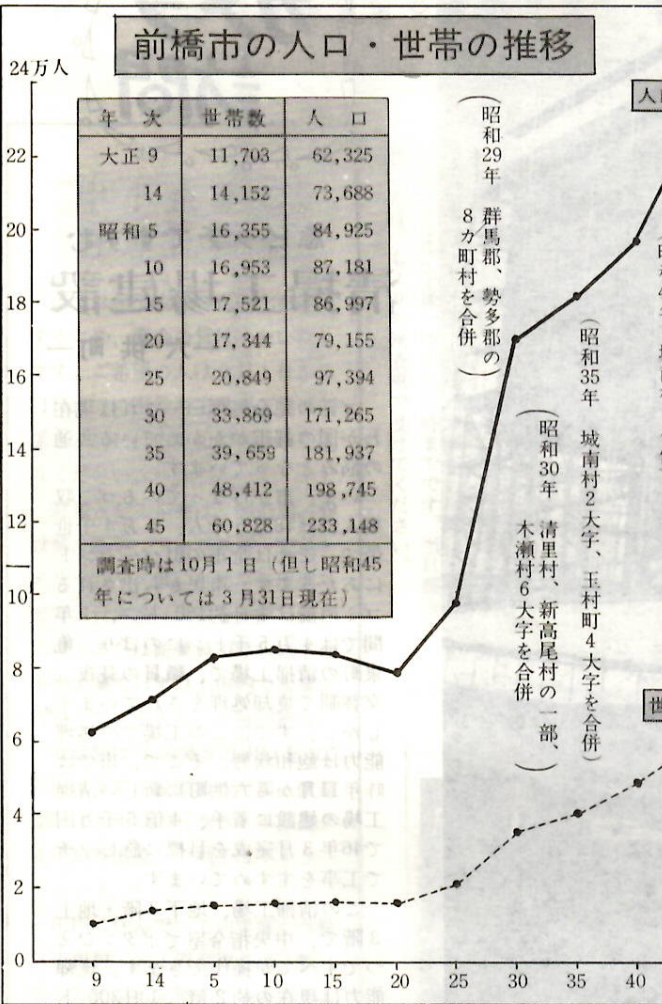
国勢調査の結果は、いろいろな分野で、非常に広範囲にわたって利用されますが、そのうち、おもなものはつぎのとおりです。

結果利用の主なもの

総人口、議員数の決定、選挙区の設定、財政需要額の算定など。

結果の発表

人口は12月に公表。今回の調査の結果のうち、全国・都道府県・市区町村別人口の速報は、ことし十二月中旬に公表されます。また、各市町村別の主要な結果(人口・男女・年齢・産業・職業・世帯・住宅などの結果)は、明年春ごろから都道府県ごとに順次公表されます。



市人口は?

市人口の推定は、国勢調査の結果を基に、市界内での人口増減を推定し、推定人口を算出する。推定人口は、国勢調査の結果を基に、市界内での人口増減を推定し、推定人口を算出する。

市人口の推定

市人口の推定は、国勢調査の結果を基に、市界内での人口増減を推定し、推定人口を算出する。

市民講座へどうぞ!

中央から第一級の講師を招いて開く魅力的な勉強会にご参加ください。初秋の夜のひとときをみなさんとどうぞ。

●受講生募集中●

受講資格 一般市民(在勤・在学者も含む)

申し込み 受講希望の人は、所定の申込書に受講手数料100円を添えて、直接中央公民館へお出掛けのうえ申し込んでください。ただし先着1,000人です。お早めにお申し込みください。

9月4日(金) 生きがいを求めて 作家・曾野綾子さん	9月7日(月) 70年代の日本経済 経済学者・伊東光晴さん	9月9日(水) 石は語る 洋画家・福沢一郎さん	9月14日(月) 人間とは何か 京大教授・時実利彦さん
----------------------------------	-------------------------------------	-------------------------------	-----------------------------------

忘れずに 受けましょう

●今月は胃の集団検診●破傷風追加接種 ●母親学級●妊婦検診のお知らせです

胃の集団検診

「いま、一番怖い病気は何ですか」と聞くと、殆んどの人が、「ガンと答えるそうです。このガンは、からだのどの部分も侵しますが、その半分は胃ガンで、しかも働き過ぎの年代に多いようです。そこで、市では成人病予防の一環として、毎年胃の集団検診を実施してまいりますが、ことしも九月五日から十一月末まで、市内各地区別に検診を行なうことになりました。

検診にあたって、各町別に受診希望の申込書を回しますから、希望者は必ず申し込んでください。検診料金は一般の人が六百円、対ガン協会員が五百円です。ひとりひとりが健康に注意して、とくに四十歳をすぎたら、年に一度は必ず定期検診を受けられるよう心がけましょう。この機会にお忘れなくどうぞ。

破傷風の追加接種

8月28日桃井小学校で破傷風の予防接種は、すでに全

市域を対象に二回終了しています。追加接種も、接種もれの人のために、追加接種を行ないます。接種料金は無料です。

対象者は、昭和四十三年七月三十一日以前に生まれた未就学児で追加接種を希望する人。ただし、次のような人は接種を受ける必要はありません。

①破傷風予防接種の初回接種・追加接種を完了している人。(初回接種とは、生後はいじめこの予防接種を受ける人に対して、四週間から六週間の間隔をおいて二回接種することになります。また、

は、同じ宮沢憲治のものでは、永訣の朝という詩の、とき澄まされた詩心に感銘を受けました。多くの作家の本を読んで、少しずつでも自分のものにしていきたいと思っています」と語っています。若くは小さなお子さんの芽がすくすくと伸び、そして大きくなっていくことをねがっています。市市民の同好者の入会をお待ちしています。連絡場所は中央公民館(電話31局五七二)。

朔風読書会

「朔風読書会」という名まえは別に郷土の詩人朝太郎にちなんだわけではありません。北風のなかにも強く、という意味でつけたんです、という。

中央公民館で開設した成人学校の八文学入門の受講生が中心となって、四十三年秋に結成された現在男四人女十一人で二十歳代の女性がほとんど。職業は会社員、保母、学芸員、幼稚園

保母、園芸員などさまざま。毎月一回、中央公民館での例会のほか、月百円の会費を持ち寄ってかり版刷りの月刊紙「朔風」を出し、会員の詩や短歌、散文、創作、随筆などを掲載、親睦を深めています。勤め関係もあって集まれるの



予防接種のとき

- 接種を受けてはいけない人
 - ①熱がある②心臓・血管系の病気があり腎臓・肝臓がわるい③アレルギー体質またはけいれん性の体質の人④糖尿病や脚気の病気があり⑤病後で衰弱している人。
- 接種前・接種後に注意すること
 - ①予防接種をする前に、子どもさんの健康状態をたずねますから子どもさんの状態をよくわかる人が付き添ってきてください
 - ②接種部分は清潔に。③接種後、接種部分をよくもむ。④当日は入浴や汗ばい運動はやめる。⑤接種後ときには痒みや発熱をみる場合がありますが、普通の場合は二三日中におさまります。

注意することなど

追加接種は、初回接種完了後十二か月から十八か月の間に一回接種することになります。②百日せきジフテリア、破傷風(混合)の一期完了者。

【実施日・場所】
8月28日(金) 桃井小学校
午後二時から二時五十分まで。
時間があまりありませんので、お早めにおいでください。

バスケット教室

前橋市教委・市バスケットボール協会主催の「バスケットボール教室」を、八月二十八日・九月十一日・十八日・二十五日・十月二日(各金曜日)午後六時から九時まで群馬県スポーツセンターでひらきます。市に在住・在勤する一般の人(中・高校生は除きます)で、希望者は八月二十八日正午までに市体育課へ申し込んでください。

母親学級

九月一日・八日・十四日・二十一日の午後二時から四時まで、前橋保健所で。対象は妊娠四か月から八か月の人。

妊婦検診

九月十七日午後一時から二時まで前橋保健所で行ないます。

献血感謝のつどい

青柳町斎藤仁さんらみなさんの善意の献血で多くの人命が救われました。七月二十四日県婦人青少年センターで開かれた「第四回献血感謝のつどい」の席上、献血功労者五十五名が日本赤十字社から表彰されました。

献血功労者を表彰

本市では、金色特別社員賞として、斎藤仁(青柳町)宮本三男(後閑町)須永弘(三河町)星野嘉弘(千代田町)吉田栄太郎(城東町)田中新(上沖町)さんら六人が、武藤春雄(六供町)さんほか十五人が、銀章特別社員賞が贈られました。

青少年相談

市青少年室では幼児から二十歳までの青少年を対象に相談活動を行なっています。毎年、件数も大幅に増加し、このしごとの必要性がますます注目されています。

秘密は厳守・無料です

郵便など、いずれでも結構です。【内容】：学校のこと、職場のこと、勉強のこと、進学のこと、就職のこと、家庭のこと、性格のこと、身体のこと、友人のこと、異性とのこと、趣味のこと、世の中のこと、将来のことなど何でもよいのです。

市の職員を募集します

申込期間9月12日まで

昭和四十五年度市職員採用初級試験を次のとおり行ないます。市役所へ就職を希望する人は、お申し込みください。

- ①職種および採用予定人員
- ②事務A(一般行政事務を補助する職務)……二十三人
- ③事務B(一般行政事務を補助する職務)……七人
- ④土木、建築、機械(技術的業務を補助する職務)……若干名

試験の方法と日程

【第一次試験】九月二十日(日)午前九時

- ①教養試験(試験区分に關係なく、共通の試験問題により、初級公務員として必要な一般教養、知識および能力について高卒程度で採一式により行ないます)
- ②専門試験(土木・建築・機械)……専門的知識、能力、技術等について筆記試験を行ないます
- ③性格検査(職員として必要な適性があるかどうかについて検査します)

第二次試験(十一月中旬)

①教養試験(試験区分に關係なく、簡単な常識問題について記述式により行ないます)

- ②口述試験(個別面接によって人物および専門分野(土木、建築、機械)の適性について行ないます)
- ③作文(文章の表現力について試験を行ないます)

試験場

上佐島町・市立工業短期大学

受験手続き・受付期間

①申込用紙請求先(市役所二階人事課(〒371、大手町二丁目11))ただし、「職員採用初級試験申込用紙請求」と朱書きし、15円切手をはったあて先明記の返信用封筒を同封のうえ請求してください

申し込み

②申込用紙を記入し、写真ならびに最終学校の成績証明書(在学中の人は在学学校の成績証明書)を添付のうえ、人事課へ提出してください。ただし、郵送による受け付けはいたしません

受付期間

八月十三日から九月十二日まで一か月間。執務時間内に人事課へ。

市健康優良乳児を表彰 元気な赤ちゃんぞろい

川西孝史ちゃんら30人



みんなまるまる太ったじょうぶな赤ちゃんぞろいです。七月二十五日、市健康優良乳児の表彰式が市役所で行なわれました。

四千人の赤ちゃんのなかから第二次審査に選ばれたのが二百人、最後の審査で三十人が残ったもので、いずれも元気な赤ちゃんたちです。表彰状と賞品を贈られ、笑顔いっぱいなのはお母さんたちのほう……。表彰を受けた赤ちゃんは次のとおり。

小西孝史(下沖町) 天海裕司(関根町) 永井正俊(川原町) 富沢和子(平和町一丁目) 青木美枝(文京町二丁目) 萩原孝

美(関根町) 篠田慎一(幸塚町) 早川圭吾(六供町) 金井淳(上細井町) 高橋美歌(鳥羽町) 木村美貴子(文京町四丁目) 金子和代(平和町一丁目) 進藤誠(紅雲町二丁目) 永井邦義(朝日が丘町) 斎藤昭頼(堤町) 坂本里美(昭和町二丁目) 秋野恵美(文京町三丁目) 中沢君江(青梨子町) 高井毅(緑が丘町) 近藤元(箱田町) 星野拓也(泉沢町) 石関美紀(西片貝町) 石原佳子(二之宮町) 竹淵加澄美(青柳町) 関根則子(上細井町) 井下由美子(住吉町一丁目) 福島佳雄・福島俊男(南町四丁目) 五十嵐知子・五十嵐幸子(北代田町)

おしらせ

今回は旧市域が対象です

旧市域を対象にした「計量器定期検査」を行ないます。ハカリを「取引引」・「証明」などに使っている事業者は、必ず検査を受けてください。

検査を受けるハカリは、①商工業を営む人が使っているハカリ②病院、学校などで使っている調剤用、身体検査用のハカリなど。③そのほか希望者には、家庭用として使っているハカリの検査も行ないます。

計量器定期検査日程

- 8月18日 中央小学校(表町一丁目・二丁目地域)
- 8月19日 中央小学校(本町二丁目・紅雲町一丁目・二丁目)
- 8月20日 天川小学校(文京町一丁目・二丁目・三丁目・四丁目、天川原町)
- 8月21日 城南小学校(南町一丁目・二丁目・三丁目・四丁目、46六供町、47六供町)
- 8月24日 雷電神社境内向町公民館(平和町一丁目・二丁目)
- 8月25日 西岩神公民館(岩神町一丁目・二丁目・三丁目・四丁目、敷島町、緑が丘町)
- 8月26日 萩町公民館(昭和町一丁目・二丁目・三丁目)
- 8月27日 琴平町公民館(住吉町一丁目・若宮町二丁目)
- 8月28日 琴平町公民館(若宮町一丁目・住吉町二丁目・国領町一丁目)
- 8月31日 飯玉神社境内(若宮町三丁目・四丁目、日吉町四丁目、国領町二丁目)
- 9月1日 城東小学校(城東町三丁目・四丁目・五丁目、日吉町一丁目)
- 9月2日 城東小学校(城東町一丁目・二丁目、日吉町二丁目・三丁目)
- 9月3日 中川小学校(朝日町一丁目、三河町一丁目・本町三丁目)
- 9月4日 中川小学校(朝日町二丁目・三丁目・四丁目、三河町二丁目)
- 9月7日 前橋競輪場内(千代田町二丁目・四丁目、大手町三丁目)
- 9月8日 前橋競輪場内(千代田町一丁目・三丁目・五丁目)
- 9月9日 計量検査所(大手町一丁目・二丁目、本町一丁目)

○検査の受付時間は午前九時三十分から十一時三十分、および午後一時から三時までです。当日都合の悪い人は、もよりの検査場で受けてください。

中小企業の合理化資金

市では中小企業の合理化を促進するため、資金の貸付けをいたします。ご希望の方は9月1日から21日までに市役所工業課工業振興係(24局1111内線408)へお申し込みください。

対象となる企業は、製造業、建設業、鉱業、サービス業、染色・クリーニング業、自動車修理業などで、資本金(出資金)が500万円以下または従業員100人以下の中小企業で、1年以上市内で事業を行なっている人および協同組合。

貸付額は1企業5万円以上100万円以下で、設備額の半額。償還期間は5年以内(うち1年据置き4年均等償還)で利率は年4.5パーセント。

市内に住んでいて前年度の市税(市民税・固定資産税の合計額)を1万円以上完納している人2人以上の連帯保証人が必要です。

行くえ不明者をさがす相談所

8月28日前橋警察署で

前橋警察署では、家出人や行くえ不明の人をさがしている人たちのために、8月28日午前9時から午後4時まで、「無料相談所」を開きます。家族や親戚等で家出や行くえがわからないで困っている人は、家出人の写真を持って、相談にお出かけください。

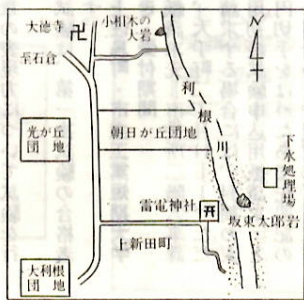
灰・不燃物・キケン物収集日

〔9月分〕

月	火	水	木	金	土
1	2	3	4	5	6
7	8	9	10	11	12
14	15	16	17	18	19
21	22	23	24	25	26
28	29	30	※ご注意 灰・キケン物は、必ず当日の朝8時までに袋に詰めて、ご町内の所定の場所に出してください。収集日前に出しますと、危険なうえ、町的美観をそごないます。お互いに注意しましょう。 灰・キケン物収集について、不明の点がありましたら、西部清掃事務所(電話51局5074)まで、ご連絡をお願いします。		

伝説とその付近

雷電神社とわらじ (上新田町)



激しい雷鳴にさわられて上新田の雷電神社を訪ねてみました。

朝日が丘の住宅団地を通りすぎ上新田の部落の中ほどで左に折れ四五百メートルほど行きますと利根川畔に雷電神社があります。赤くぬられた鳥居をくぐると正面に社殿があります。拝殿のすりをみますと、五センチほどの小さなわらじがたくさんかけてあります。このわらじのいわれについては上新田町の中津源さん(82)は次のように語ってくれました。

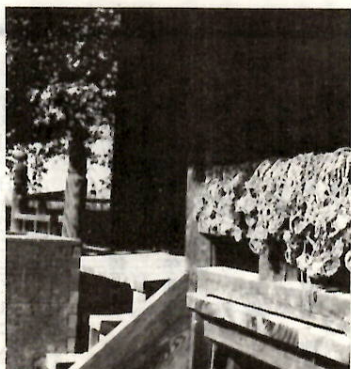
「雷様の菅原道真公が白馬にまたがった像が本殿にありまして、この馬にはかせるわらじです。四月八日が祭りで、この時新しいわらじ、当時二銭だったかね、二つ一組のわらじと昨年借りた古いわらじをいっしょに納め、帰りにまた一組のわらじを借りてきて、これを戸口にぶらさげ、雷除けにしたもので

そういわれてみると馬は四ツ足なのになぜ二つ一組のわらじをあけるのでしょうか。さらに、「この祭りに、そりゃ遠くの方からおまいりにきたもんです」とあります。

この神社の由来については東村誌に次のように記されています。

『雷の恐ろしさから人々を守るといふことで近郷近在の尊崇をあつめていた。現在利根川の崖上にあつて、遠い昔、利根川はまだここを流れていて、社の東は広々として林が茂った。戦国時代は利根川の細い分流が笹(ささ)川と呼ばれ、向う岸の笹がこちらの岸にとどいたといわれている。』

神社は天正元年(一五七三)福徳寺の開山覚伝が建てたといわれる。この覚伝は、雷がたいへんき



みると岩上に光を発するものがあつて、近づいて見ると寸余の尊像があつた。これをご神体として貞享二年(一六八五)六月に石宮が建ち、その後六八八(一六八八)に拝殿が建てられたといわれています。社は上新田を中心として近郷十一か村の郷社となつたが昭和九年弘明大火にあい焼失したとあります。

こんなことを考えながら対岸の六供町をながめると、市が四億五千万円をかけて建設している市の清掃工場がだいたい出来あがつてまいりました。

三階建ての大きさがありません。うか。これに付属するえんとつも高さが五十メートルもあります。完成のあかつきには、市内のゴミ処理に大きな力を発揮することでしょう。

【写真は雷電神社に奉納されているわらじ】