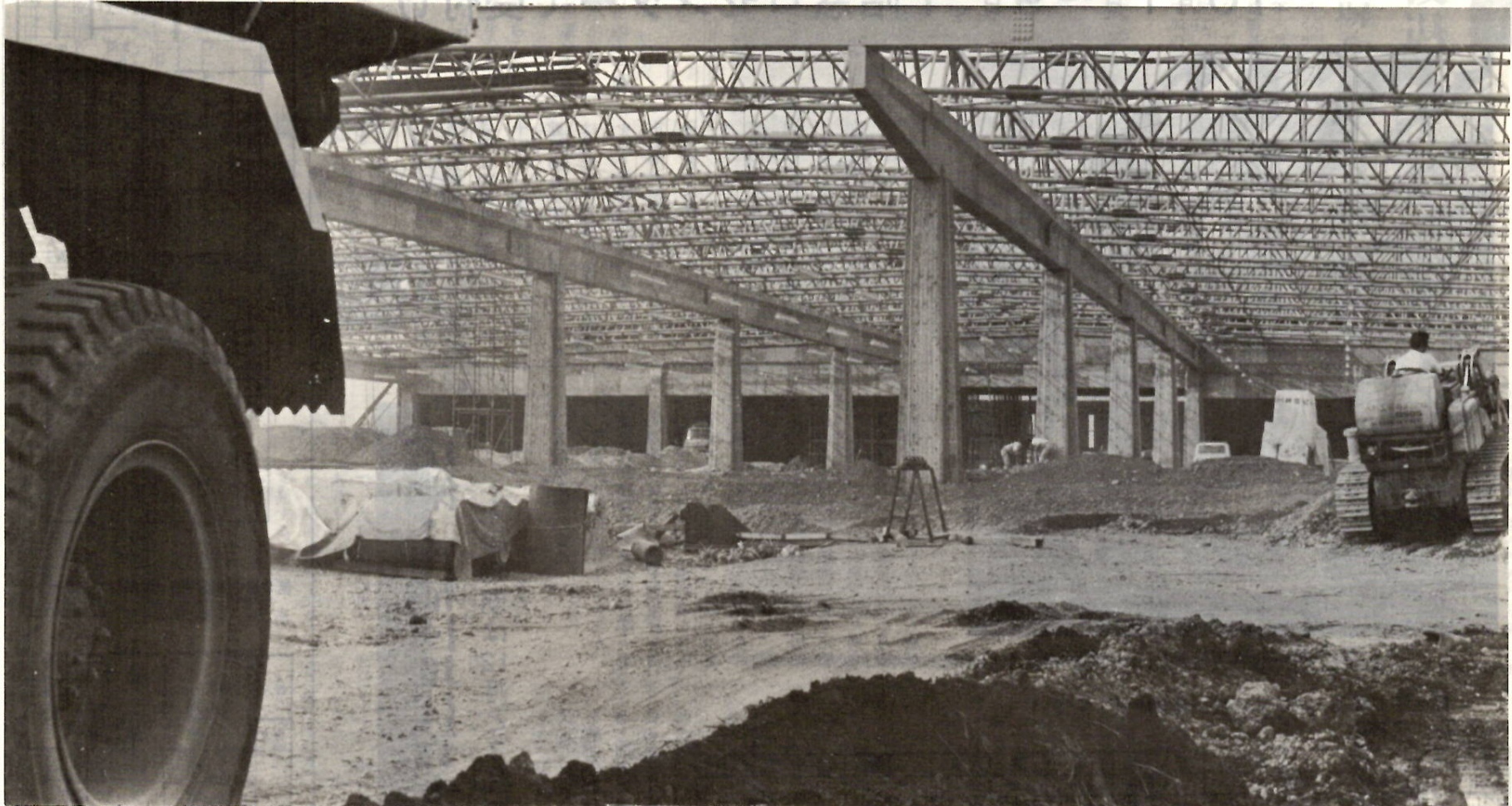


市役所の電話番号は
24局1111番です
水道局の電話は
24局1611番に
かかりました



10月末オープンをめざして建設中の 前橋生鮮食料品総合卸売市場 (東片貝町)

大きなコンクリートの柱、その上に組みあがった鉄骨の屋根。東片貝町産業人スポーツセンター北に、青い空の一角を切りとったようにして建つ巨大な建物——。年間54億円の取扱高が見込まれる「前橋生鮮食料品総合卸売市場」は、ことし10月末オープンをめざして、急ピッチで建設中です。7万平方メートルの敷地内に、青果市場・水産市場・関連問屋などが集められ、常時900台を収容できる駐車場も併設されます。総工費は約8億5千万円。

カメラ訪問

児童文化センター 合唱団

児童文化センターでは、文化センター合唱団、こども無線教室、英会話教室の二期生を募集いたします。楽しいふんい気のなかに、ためになる学習内容がいっぱいです。お誘い合せて参加ください。

こども無線教室

やさしい電波・電波の知識からハムまでを学びましょう。
対象/小学校五・六年生と中学生六十名、学習日/十月から毎月第一日曜日、午後一時三十分から三時まで。講師/神林正之さん。
申し込み/九月二十日から二十七日まで。

英会話教室

正しい発音で、やさしい英会話を身につけましょう。
対象/小学校四・五・六年生八十名、学習日/十月二十四日から毎月第二・第四土曜日、午後三時三十分から四時三十分まで。講師/マイケル・ジョイスさん。申し込み/十月十一日から十七日まで。

少年少女のための レコード・コンサート

申し込みは、いずれも直接児童文化センターへ来館の上、指導係へ申し込んでください。月曜の午後と火曜日は休館日です。受け付けをしません。受講料はいずれも無料です。
九月二十七日(日)午後三時から

ひろば

児童文化センター二階視聴覚室でひらきます。曲目はバイオリン協奏曲(メンデルスゾーン)、G線上のアリア(バッハ)ほか、バイオリン名曲集です。みなさんおそいで、おいでください。

家庭電気の 本のつどい

市立図書館では、九月二十六日(土)午後一時三十分から高校生室で「家庭電気」をテーマに、九月の本のつどいを開きます。
「家庭電気」に関する図書の展示と合わせて、菊地和夫さんの「一般家庭の電気知識について」と題する講演があります。お誘いあわせておかけください。

簿記経理事務を学びましょう
中等課程受講生募集
商店や工場で経理事務を担当している人たちが対象に、簿記実務を中心とした講習会を開きます。期間は十月五日から三十一日までの土・日曜を除く二十日間、毎日午後六時から八時三十分まで、商工会議所で行ないます。受講料はテキスト代を含み二千元、定員は四十名です。講師は簿記検定試験委員が当たります。希望者は、九月二十六日までに市役所商政課または前橋商工会議所へお申し込みください。

10月1日 国勢調査

国勢調査は、国の発展のために大切な調査です。10月1日、全国で同時に行われます。ご協力をお願いします。

短信

■城南地区の水道委託検査員の変更 九月分の検査員から、大島忠彦さんがかわって新島正雄さんが担当します。担当区域は下大島町、筑井町、小屋原町、二之宮町、新井町、上増田町、下増田町、今井町、飯土井町の九町。

■前橋区画整理清算事務所が移転 勢多会館の移転に伴い、同清算事務所は紅雲町一丁目七十二(中央総合病院北東隣り・田群馬県身体障害者厚生相談所あと)へ移転しました。移転後の電話は24局一六六一番です。

■総社公民館改築のため移転 総社公民館は、ことし十月中旬ごろから改築工事に着手予定ですが、このため十月五日から明年三月まで公民館業務を村岡食品所有の倉庫二階(総社町総社一五八二)へ移転します。場所は現公民館から南へ約二百メートル、宝塔山古墳の前、木造倉庫の二階二部屋で、電話は今まで通り51局四九三三番です。

■地方統一選挙の標榜募集 明るく正しい選挙推進全国協議会(東京都千代田区平河町二一六、麹町会館内)では、一般有権者にアピールする選挙標榜を募集しています。ハガキ一枚に一句、住所・氏名・年齢・職業を明記。一人二枚まで。発表は十二月中旬。賞金は一等三万円(一人)、二等一万円(三人)、三等三千元(十人)ほか。

■児童手当の申請お早く ことしから義務教育終了前の子どもさんが四人以上いる家庭に、四人目の子どもさんから一人につき月額千円の「児童手当」を支給しています。手当は申請の日から、毎年六月・九月・十二月・三月の四期に分けて支給されます。該当者はお早く市役所三階厚生課(電話24局一一一内線二七)へお申し出を。申請用紙は同課へ用意してあります。

■市民レコード・コンサート 九月二十四日午後六時三十分から中央公民館洋室で。曲目は円舞曲ウィーンの森の物語(ヨハンシュトラウス)・チゴイネルワイゼン(サラサーテ)・歌曲集白鳥の湖から(シュニャーベルト)・英雄(ベートーベン)など。講師は松浦豊吉さん。入場は無料です。

■楽しいうたごえ 九月二十八日午後六時三十分から中央公民館。どなたでも自由に参加できます。

市営住宅 入居者募集

10月1日～9日、1階窓口センターで受付



これと同種の市営住宅ができます。(広瀬団地で)

住宅の種別・構造・戸数・建設場所・家賃

広瀬団地(後閑町)

種別	構造	戸数	規格	家賃	入居予定日
第1種	簡易耐火平家建プレハブ	40戸	36.52㎡	5,900円	45年 12月1日
	簡易耐火2階建プレハブ	24戸	42.74㎡	6,000円	
	中層耐火4階建鉄筋コンクリート	24戸	48.28㎡	12階6,600円 3階6,500円 4階6,400円	
第2種	簡易耐火平家建ブロック	24戸	34.60㎡	4,600円	45年 12月1日
	簡易耐火2階建プレハブ	18戸	39.50㎡	4,900円	
	中層耐火4階建鉄筋コンクリート	24戸	41.06㎡	12階4,500円 3階4,400円 4階4,300円	46年 3月1日

南橋団地(南橋町)

第2種	中層耐火4階建鉄筋コンクリート	20戸	42.03㎡	12階5,400円 3階5,300円 4階5,200円 5階5,100円	46年 3月1日
	中層耐火4階建鉄筋コンクリート	4戸	46.59㎡	6階6,100円 3階6,000円 4階5,900円 5階5,800円	
合計		178戸			

※団地別・構造別の入居住宅は、当選者により改めて抽せんを行ない決定します。
■入居資格収入の基準(この表の収入を超過した人は入居資格がありません)

扶養親族	0人	1人	2人	3人	4人	5人
第1種	年取700,000円 (月取58,333円)	年取745,000円 (月取62,083円)	年取790,000円 (月取65,833円)	年取835,000円 (月取69,583円)	年取880,000円 (月取73,333円)	年取923,529円 (月取76,960円)
第2種	年取460,000円 (月取38,333円)	年取505,000円 (月取42,083円)	年取550,000円 (月取45,833円)	年取595,000円 (月取49,583円)	年取640,000円 (月取53,333円)	年取685,000円 (月取57,085円)

- あなたにかいこころ
- 現金二千円 群馬銀行事務センター 生形昌一さんから。
 - 現金五百円 総社小学校三年生 森島康夫・藤本淳子さんから。
 - 現金千円 匿名の人から。
 - 運動靴二十点、学生服十二点 住吉町二丁目一四、江田市成さんから。
 - 作業服八百九十七枚 日本精工前橋工場から。
 - 衣類十枚 朝日町一丁目六一十五、大川君江さんから。
 - 雑布百枚 文京町三丁目志塚ひでさんから。
 - 車椅子一台 天川大島町五四四桑原桶寿さんから。

中小企業の「企業診断」実施
希望受付中です
市と商工会議所では、中小企業の健全な経営をはかるための企業診断を行います。診断を希望される企業は、ふるって申し込んでください。

■実施期日 十月中旬から十一月下旬まで。くわしい期日については、企業主と診断員が話し合って決定し、一企業について一日実態診断を行ないます。

■診断の対象となる企業
製造業(十企業)
■診断員 中小企業診断協会群馬県支部の診断員。
■診断の結果 診断結果は報告書により企業に直接送付し、いっさい公表しません。診断料は無料です。

■申し込み 所定の申込書に、最近二期分の決算書の写しを添えて市役所工業課または商工会議所工業課へ申し込んでください。くわしいお問い合わせも同課へ。

四十五年度の市営住宅入居者の公募を行ないます。建設場所は後閑町広瀬団地に百五十四戸、南橋団地に二十四戸建てられます。入居希望の方は、十月一日から九日(日曜を除く勤務時間中)までに、市役所一階窓口センターで申込用紙の交付と受け付けをしますからおいでください。申込書提出のとき、公開抽せんのお知らせとして、申込者の住所・氏名を表に書いたハガキ一枚を必ず申込書に添えてお出してください。

広瀬・南橋団地に百七十八戸

入居時期は12月と3月の予定です

■入居申込者の資格
①現に市内に居住しているか、または勤務場所のある人。②一定の職業に従事し、独立の生計を営む親子または夫婦(婚約者を含みます)を中心とする二人以上の家族構成であること。③月収の合計が別表の基準を超えないこと。④昭和四十五年度に賦課された居住地の市町村民税を納期分まで完納したものの。⑤入居が決定した場合敷金保管金として家賃の三か月相当額を納入できるもの。⑥入居が

決定した場合、四十五年度市民税を納期分まで完納した者で、申込者と同等以上の収入がある市内在住の連帯保証人二人の保証が得られる人。

抽せんは、十一月十六日(月)水道会館ホールで行ないますが、申込者には各人あてハガキで通知します。

45年度 市営住宅平面図 (例図)

第一種中耐4階建(4.5RN-3K-G) 48.28㎡

第一種簡耐平屋建(MLC-A) 36.52㎡

第二種中耐4階建(鉄筋コンクリート) 41.06㎡

第二種中耐5階建(5RN-2DK-G) 42.03㎡

第二種簡耐平屋建(ブロック) 34.60㎡

前橋まつり

10月17日(土)18日(日)



昨年(昭和44年)の前橋まつりで

- 前橋まつり 主な種目
- 鼓笛・吹奏楽大行進 (17・18日) 市内小中高生約三千人の演奏行進。午後二時から昨年と同じコース。
 - 仮装広告パレード (17・18日) 色とりどりの趣向をこらした広告装飾車のパレードがお目見えします。
 - 民謡おどり大行進 (17・18日) 婦人会ほか各種団体約三千人の民謡おどり大行進。昨年と同じコース。服装は自由です。事務所や団体はじめ一般のみなさんもふるってご参加ください。
 - 職場の華、ミスまつりパレード、市内の事業所の協力で、職場に働くフレッシュな女性を、各職場の推せんなどで九月二十五日までに前橋まつり実施委員会(前橋商工会議所)で所定の用紙で申し込んでください。くわしいことの間い合わせも同所へ。
 - 協賛行事 多彩な協賛行事が予定されています。詳細は次号で。

「存じますか?」

『建築後退線』とは...

塀や門柱の場合も適用

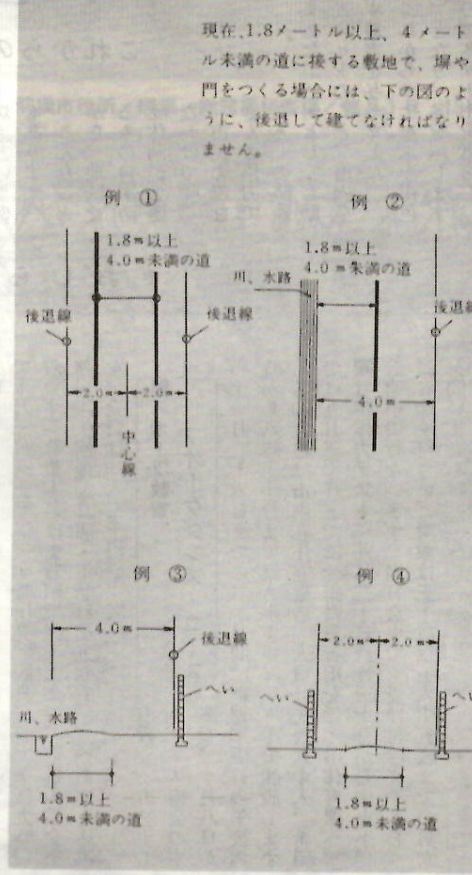
市では、秩序ある都市づくりを
するために、昭和四十三年六月か
ら特定行政庁を設置し、建築基準
法に基づく確認業務を行なってお
り、昨年度の確認申請件数は、五
千五百九十九件もあり、年々増加の一
途をたどっています。

この建築について欠くことので
きないことは、すべての建築行為
をする敷地が、市員四メートル以
上の道路に接していなければならない
ことです。(建築基準法第四
三条)このことから、現在一・八
メートル以上、四メートル未満の

道に接する敷地で塀や門を作る場
合には、別図のように後退して建
設しなければなりません。
これは、公共の福祉の要請に基
づく制約によるものです。門塀も
建築物でありますので、違反建築
物として取り扱われ、嚴重な
罰則が適用され、建造物には正
命令書が交付されますので、敷地
と道路の関係については十分注意
して建築してください。

なお、建築行為(新築、改築、増築
・解体移転等)をする場合には、す
べて建築確認申請書を提出し、確
認後建築工事に着手してください。

建築後退線の例



酪農メモ

健康な酪農経営というこ
を考えると、わざわざ
危険をおかして土用
お産をさせなければな
らないはずはありません。
秋口の発情を一回
見送ればすむこと

秋口の発情を
一回見おくる
ことしの夏、七月に四十一頭
八月に四十五頭の乳牛が死亡し
ました。この大部分が暑いとき
のお産が原因でした。
乳を出すことは、もちろんた
いせつです。しかし、牛を死な
せてしまつては、元も子もあり
ません。

七月と八月のお産は、牛には
最も危険です。ただでさえ暑さ
に弱い乳牛に、お産という重荷
を負わせることは、死ねという
のと大差ありません。たいせつ
な牛の損失を防ぐため、九月十
日から十一月十日までの「種付
け」はやめたものです。

危険な乳牛の「夏のお産」



7・8月で86頭死亡

草をできるだけ
多く食べさせる
最近、千葉県の畜産試験場楕
垣博士らの研究で「草を十分食
べている牛は、乳頭にポリサッ
す。

「草が不足のため
に含まれている二倍のカリシウ
ムが含まれるので、草を十分食
べていない親牛は、産後起
立不能になることが
多い」ともいわれま
す。

「草が不足のため
かみかえしが不十分
で、食物が第四胃へ
素通りする。このた
め、第四胃変位症が
多発する。また、赤
いはずの卵巣が白く
なって、その働きが
停止してしまう繁殖
障害(妊娠できなくなる)にな
ることも多い」ということもわ
かりました。これも、草の中に
含まれるビタミンAとDの不足
のためです。
さらに「暑さに対する抵抗力

いわれます。
また「子牛が一日に呑む初乳
の中へは、親牛のからだの血液
に含まれている二倍のカリシウ
ムが含まれるので、草を十分食
べていない親牛は、産後起
立不能になることが
多い」ともいわれま
す。

「草が不足のため
かみかえしが不十分
で、食物が第四胃へ
素通りする。このた
め、第四胃変位症が
多発する。また、赤
いはずの卵巣が白く
なって、その働きが
停止してしまう繁殖
障害(妊娠できなくなる)にな
ることも多い」ということもわ
かりました。これも、草の中に
含まれるビタミンAとDの不足
のためです。
さらに「暑さに対する抵抗力

狂犬病予防注射と登録

お近くの会場で受けましょう

犬の登録と秋の狂犬病予防注射
を行ないます。もよりの会場でお
受けください。

- 実施と場所(第一次)
- 10月1日(木) 養行寺、小屋原公民館(午前) 諏訪神社、下増田公民館(午後)
 - 2日(金) 朝日町第一公民館、城南支所(午前) 上細井公民館、西大室公民館(午後)
 - 5日(月) 野中町会議所、荒子神社(午前) 永明公民館、富田神社(午後)
 - 6日(火) 上北公民館、駒形会議所(午前) 南町三丁目淡島神社、文京町四丁目八坂神社(午後)
 - 7日(水) 前橋駅西児童公園、文京町一丁目児童公園(午前) 橋林寺、紅雲町一丁目巖島神社(午後)
 - 8日(木) 六供町八幡様、下川淵公民館(午前) 力丸町会議所、亀里町竜門公民館(午後)
 - 9日(金) 上川淵公民館、上朝倉公民館(午前) 天川大島愛宕神社、後閑町公民館(午後)
 - 12日(月) 総社公民館、清里公民館(午前) 総社町高井観音様、西宮神公民館(午後)
 - 13日(火) 江田町公会堂、鳥取町東部公民館(午前) 元総社公民館、大友町公民館(午後)
- 受け場(第二次)
- 14日(水) 南橋公民館、川原町公民館(午前) 飛石橋、田口町公民館(午後)
 - 15日(木) 芳賀公民館、鳥取町公民館(午前) 嶺町公民館、金丸町公民館(午後)
 - 16日(金) 三俣町事務所、桂堂公民館(午前) 堤町公会堂、江木上電駅前(午後)
 - 19日(月) 古市町公民館、東公民館(午前) 上新田町公民館、中石倉公民館(午後)
 - 20日(火) 若宮町三丁目飯玉神社、北代田公民館(午前) 若宮町一丁目寄居神社、前橋保健所(午後)
 - 21日(水) 旧萩町公民館(午前) 〇：時間は、午前八時から正午まで、午後は一時から三時までです。遅れないように、お出かけください。
- 登録と注射を受けさせる犬
- ①生後三月以上の犬で、四十五年間の登録を受けていない場合は登録と注射を受ける(手数料五百五十円) ②四十五年間の登録と第一回注射済みの犬は、第二回の注射を受ける(手数料二百五十円)
- 犬を連れてくる人は
手数料と印かんを持って、注射のとき犬を押さえることのできる人が連れてきてください。つり銭のいらないよう、ご用意を。

高田町読書グループ



高田町読書グループのみなさん

市立図書館の団体貸出し文庫を
利用していた主婦たちが集って、
昭和三十七年五月に発足、現在会
員は十一人で毎月一回会員の田村
登喜さん宅に集って「読書会」を
開いています。

主として自分の読んだ本につい
て感想を発表し合うことが中心で
すが、お茶をのみながらの世間は
ながしめです。と会員のみな
さんは口をそろえていいます。

グループの世話人が、当番で毎
月一回会員の希望の本を選び、市
立図書館で三十冊の本を借り、み
んなに配ります。主に小説や家庭
の本が多いようです。本もたいせ
つにするし、返済期日もきちんと
守ってくれるし(市立図書館係員
の話)と、マナーもなかなか立派
のようです。

会員の石口登志子さんは「早い
もので、もう八年間もつづきまし
た。平均年齢五十歳のおばあちゃ
んぞろいですが、本を読んでいる
と若返りますね(笑)」とい
います。会員の田村登喜さんは「肩
のこらないものを「スミシム」
がわりに読んでいます。寝る前に
本をひろげると習慣になりました
」坂本初江さんは「私のところ
では、おばあちゃんも愛読者です
としよりが読書している姿は、み
ていて楽しいですね」と話してい
ます。最近、みんな旅行貯金も
はじめました。少旅行もしたいら
グループだけの小旅行もしたいら
と思つています。できれば小説の
舞台になった土地も訪ねてみたい
ですね!と今から楽しみみのよう
です。

前橋発明考案展

市では県・発
明協会前橋分会
との共催で、前
橋まつり協賛行
事として「発明
考案展」を開き
ますが、その作品を募集します。児童生
徒のくふう、女性の智慧、主婦のアイデ
ア、会社や工場の発明考案など、自作ま
たは共同の作品をお寄せください。応募
資格は市内在住の小・中・高・大学生、
市民一般、会社等、所定の申込書(商工
会議所工業課・本町二丁目十六)で十月
一日までに申し込んでください。郵送で
も結構です。

展示は十月十六日・十七・十八日の三
日間、午前九時から午後五時まで商工
会議所ホールで、くわしくは市役所工
業課(電話24局一〇一)内線四〇八)ま
たは商工会議所工業課(電話24局一五
一)へお問い合わせを。

消防職員募集

市消防本部で
は消防士を募
集中です。受験資格は①年齢18歳以上25歳未
満②高校卒業程度③身長一六〇、体重五二
キロ以上④市内在住または交通機関利用
で30分位の通勤可能な人。九月二十二日
午前九時から消防本部で試験を行ないま
す。希望者は当日までに消防本部総務課
(21局二四〇八)へ履歴書を提出ください

交通事故被災世帯に「救済資金貸付」

被害者1人当り10万円以内。特別の
場合には20万円まで貸し付け。



貸付期日 貸付け日から6か月
以内。特別の場合には10か月まで。
返還 一括または分割で。無利
子です。

受付場所 市役所三階厚生課内
前橋社会福祉協議会事務局(電話
局一一二内線二五四)

「アメヒト」とひと口に聞いていすが、正しくはアメリカカンポロトリ。この害虫の被害は年々ふえるばかりです。県下ではじめての発生は昭和二十六年に本市の裁判所前の街路樹で発見されたのが最初。このときは徹底防除をしたので、その後昭和三十三年ごろから高崎市・大泉町・太田市などで発生、急速に被害は広がって、いまでは県下全域にわたっています。

春さきと夏の二回幼虫がかりりサクラ、プラタナスなどの街路樹やわらわらから雑草まで、緑と名のつくものはすべて食い荒らしてしまいます。

防除方法は、タマゴから幼虫がまだ木の葉などに固まっているうちに切り取り、焼却するのがいちばんです。しかし、いったん幼虫が活動を始めると樹木全体にひろがって手がつけられなくなり、一匹で五百〜千個の卵を生み、繁殖率ははじょうなものは、発見したら、すぐ防除をしないと一夜で木が丸坊主という例もあります。

こんなことから、地域ぐるみの自主防除体制が必要不可欠です。

市民のみならず、市の協力での防除効果はありますが、何としても繁殖力の旺盛なアメヒトのこ、市内全域に少なからず被害を与えました。

アメヒトはこれからサナギ(赤褐色のボオスイ形)となり、冬を越し、今のうち、この越冬サナギを駆除し、来年の発生を防ぎたいものです。このホイントは、

①この虫は樹皮の割れ目や、根元、落葉の中、近くのヘイのスキ間などにはいて冬を越します。このため、今のうちに発生樹木の根元にワラ、ムシロなどを巻きつけ、この中でサナギになった時期(初冬)に取り、焼き捨てること。②越冬しそうな場所を注意ぶかく点検する③落葉は集めて焼却する。④などの点に注意しましょう。とくにこし発生した樹木、桑畑などは、じゅうぶん気をつけて、明春の発生を少しでも未然に防ぐよう、ご協力をお願いします。

悪いヤツ！ アメヒト

これからの防除方法

市民のみならず、市の協力での防除効果はありますが、何としても繁殖力の旺盛なアメヒトのこ、市内全域に少なからず被害を与えました。

アメヒトはこれからサナギ(赤褐色のボオスイ形)となり、冬を越し、今のうち、この越冬サナギを駆除し、来年の発生を防ぎたいものです。このホイントは、

おしらせ



市民スポーツ祭総開会式は、十月一日(木)午後三時三十分から県スポーツセンターで開かれます。市民大会に参加の役員選手二千人の入場行進、式典、社会体育功労者・優秀選手・ラジオ体操実施優良地区の表彰、秋の国体参加選手団員の壮行会など多彩な内容が予定されています。スポーツ関係者はもちろん、一般のかたがたも多数ご観覧ください。

なお、当日の表彰該当者は、社会体育功労者が永井源八、小出孝志、山田昇太郎、山崎政太郎、塚田和七郎、田中徳己、三橋佐吉、古橋辰次郎、立見好雄、沼田西松、北爪三郎、池谷君夫、木暮高さんの十三人。優秀選手として四十四年十月以降全国大会入賞のスケート黒岩選手ら四十二人。ラジオ体操優良地区は昭和町一・二丁目、国領町一・二丁目、日吉町一丁目、本町三丁目、表町一丁目、南町二・三丁目、荒牧町、78元総社町、朝日町三丁目、文京町二丁目、下小出町、江木団地の十五地区です。

市民登山の会 秋の長野県上高地の、大正池、河童橋、小梨平、明神池他の歩行六時間コースで、市民登山の会を実施します。貸切バスで十月三日(土)午後十時出発、四日(日)午後九時帰着です。募集人員は先着順で四十人まで。前橋山岳事務局(矢端運動具店・電話31局五七七〇)へお申し込みを。会費は一人二千円。

スポーツ教室 市教委・市フォークダンス協会の主催で、十月八日から十一月二十六日までの二か月間、毎週木曜日の午後六時から八時三十分まで県スポーツセンターで開設します。参加資格は市内在住の勤者、人員は先着六十人。希望者は九月三十日までに受講料三百円を添えて市体育課へ。

■壮年体力テスト 九月二十日八時三十分から中央小、若宮小で行ないます。当日会場でも受け付けますから、ご参加ください。対象は三十歳以上六十五歳までの男女を問いません。

九月二十三日の「秋分の日」は祝日ですが、ゴミおよびキケン物収集は平常どおり行ないます。袋詰め、口をよくしばり朝八時までに所定の場所に出してください。

▲秋分の日のゴミ収集▼



- 母親学級 10月6・13・20・27日の午後1時から保健所。妊娠4か月から8か月の人が対象。
- 妊婦検診 10月15日午後1時から2時まで。保健所で。
- 集団献血 10月8日午前9時30分から正午まで城南小学校。午後1時から3時まで中央小学校で。一人でも多くの人が献血されますよう、お待ちしております。

3歳児健康診査

追加実施

7・8月に実施した3歳児健康診査を受け忘れた幼児を対象に追加診査を行ないます。母子健康手帳をもって、忘れずに受けましょう。

□対象 41年8月1日から42年7月31日までの出生児です。

□日程と地区

9月28日(月) = 上川淵・下川淵東・元総社・総社・清里地区。

9月29日(火) = 芳賀・桂萱・永明地区。

9月30日(水) = 岩神・若宮・城東小学校の通学区域。

10月1日(木) = 敷島・桃井・中央小学校の通学区域。

10月2日(金) = 中川・桃井・中央小学校の通学区域。

○…受診の場所は、少し遠くでご迷惑ですが「追加診査」のためいづれも前橋保健所で行ないますのでお出かけください。時間は午後1時から3時まで受け付けします。お早めにおいでください。

月	火	水	木	金	土
5	6	7	8	9	10
11	12	13	14	15	16
19	20	21	22	23	24
26	27	28	29	30	31

灰・不燃物・キケン物収集日

10月分

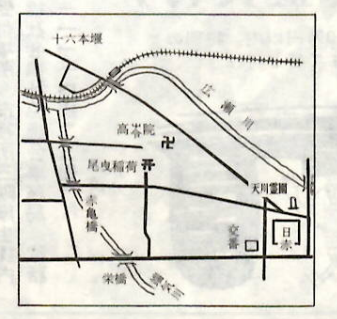
伝説とその付近

太田道灌と赤亀(朝日町)

旧百軒町の尾曳(おびき)稲荷は、市内でも有名なお稲荷さんのひとつです。いまでは、朝日町一丁目とその町名も変わり、訪ねてみると境内には数台の自動車が駐車していました。

「関東の華(はな)」といわれた前橋城は、太田道灌(おたどかん)によって築かれたといわれています。この太田道灌は、江戸城(いまの宮城)を築いた人ともいわれています。

ある日道灌は、前橋城を計画する敷地内を見回っていました。すると道の行く手に赤い亀が池の中からはい出し、尾を曳きながらあちら、こちらと



「いつのころかわからないが、川の上流から赤い亀(かめ)が一つ流れてきた。これを見つけた人々が拾いあげてみると赤亀の口はかたくとざざとざざとあつた。やっとならぬと、中に

は尾曳稲荷のご神体が入れてあつた。このご神体は狐に乗った女の姿であつた。この赤亀を拾い上げたところから、赤亀橋と呼ぶようになった」とあります。

また昔から百軒町といえは、いま一つ「弾正林」(だんしょうりん)が思い出ばれま

いま朝日町一丁目にある尾曳稲荷は、この稲荷をその後、ここに移したものだといえます。またこの尾曳稲荷に行く途中、端氣川にかげられた橋を、「赤亀橋」といっています。この橋のところで赤亀があがったところから、赤亀の名がつけられたといわれています。朝日町の斎藤勝重さん、関庄作さんは、このように話してくれました。

この赤亀橋については「上毛及上毛人」によりますと、次のよう

【写真は尾曳稲荷に通ずる赤亀橋】