

市役所 24局 1111
水道局 24局 1611
消防本部 24局 3211
中央公民館 31局 5721
児童文化センター 24局 2548

し ば え ま 報

1 月 1 日

昭和46年(1971年)

467号 発行・前橋市役所 / 編集・総務部秘書課 / 毎月1日・15日 / 昭和35年7月14日第3種郵便物認可(1部4円)



季節の写真

団地のお正月

かわす笑顔でことしもよろしく

昭和四十六年の元旦を迎えました。市民のみなさんおめでとございます。ことしの宮中御歌会初めの勅題は「家」。これにちなんで、最近発展途上にある広瀬団地をカメラ訪問してみました。ベランダに出て新しい年のすがすがしさを味わっている晴着のご家族同志。ことしもよろしく。

おもな内容

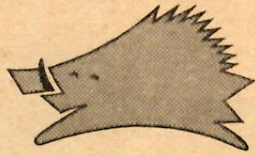
- 第1面 季節の写真 団地のお正月
- 第2面 市長・議長年頭のあいさつ・小歴史帳
- 第3面 十二月市議会終了
- 第4面 5面 ことしの夢・有権者のみなさんへ・公立保育園児募集
- 第6面 学校リレー訪問・市民展作品募集・交通規制に注意
- 第7面 公害メモ・戦後復興の換地処分、一・四区を実施・犬の登録と予防注射・だるま市・歯科医師会館完成・成人の日
- 第8面 わたしたちのグループ・ツベルクリンとBCG接種・伝説とその付近

備えあれば憂いなし

1日1円の
交通災害共済

いつでも加入できます

1971 年頭のことば……



前橋市民の皆さん。

あけましておめでとうございませう。みなさまとごいっしょに、新しい春をお祝いできますことを、ここからおよろこび申し上げます。

昨年は、七十年代の第一年ということ、大きな期待と、強い決意とで迎えました。幸い、皆さまがたの絶大なご協力が得られましたので、わたくしたちの郷土前橋も、さまざまな面にわたって、一応順調な成長を遂げることができました。わたくしたち市議会も、選挙後、一年目でありましたので、初心を忘れること

皆さま、あけましておめでとうございませう。いろいろと困難なことが予測される年でありながら、二十万市民の力を結集し、実りの多い年にしたいと、心から祈念し、年頭のごあいさつをいたします。

年末には部長会議を開き、一年の思い出を語り、未解決の問題をどう解決するかを話し合います。大概、未解決の問題が二つ三つはあり、来年こそと、話し合うのが常ですが、さいわい昨年は、問題のあるものはすべて解決し、また見直しもついでに、どの部長も、「年末年始は、ゆっくりさせていただきます。しかし、その間に新構想を練り、予算要求をしますから」という元氣な言葉で最後の部長会議を閉じることができました。



前橋市に実り多い年でありますように

前橋市長 石井 繁 丸

部課長を先頭に立て、猪の年にふさわしい活躍を、市政の上につけてくれると確信している次第です。確かに、多年苦心した仕事に相当実を結んで来るので、はり切るのもっともだと思えます。

を始め、十一年目になります。私は「前橋市民は、上州人の典型で、気が短くあきっぽい」という人に、「新潟県人や東北人だ」とこの根気のよい人にはかないますまい」と、いい返すつもりです。

私は、昨年、ある通信社から、二度ばかり原稿を依頼され、拙文を載せました。その題は、次のようにしました。(1)じっくり腰を落ち着けて (2)鹿を追った山も見たり

中央大橋や、昭和橋もその雄姿を皆さまの前に現わしましょう。

西部の区画整理や、駒形高崎線の道路着工等から、十年近い歳月を経ている息の長い仕事です。

市民を自動車の排気ガス公害から守る、東部バイパスも、前橋市民の誇りに足る陸橋が、両毛線をまたいでお目見えし、本年度中には、でき上りましょう。

その他関係機関との密接な連絡を取らなければ失敗してしまいます。しかし、やはり根本になるものは、市民の皆さまの理解と協力、あわせてご指導です。それが根本中の根本です。

二千名の職員は、「今年猪年だ、大いに頑張るんだ」と、はりきっています。また私もそのつもりです。市民の皆さまは、なほ一層はりきっていられることと思えます。

なく、市民みなさまのご協力におたえするため、懸命な努力をこらしてまいりました。

今こそこの前橋も、県都にふさわしい内容をもった、新しい都市に変わりつつあります。これを予算の面でみますと、昭和四十四年度末の一般会計予算総額が、

てよいことだと思えます。ある日、わたくしは、赤城の中腹から、前橋の景観をまのあたり眺めたことがあります。かなりの広域にわたる市街地、しかも、数多くの近代的高層建築を交えたまちなみを見て、いよいよわが前橋も、新しい都市としての姿をととのえ

これは、常に伸びている前橋の内面的な姿です。しかし、このようなことで、安易な楽観は決して許されません。この奥には、たくさん抱えているのです。その主なるもの一つに、都市再開発の問題があり、また急激な時代の変化に伴う新しい農業行政のことなどがあります。

新春を迎えて

前橋市議会議長 木村 勇

約七十七億円であります。昭和四十五年十二月現在で約九十一億円となっております。

予算の増額だけで、成長しつつある街とは言えませんが、この増額された分だけ、都市としての内容充実がはかられたとすれば、これは、大いに注目し

つつあるなど、しみじみ感じました。これは、外面的な前橋であります。その中に足を踏み入れます時、一層その感を深くするのであります。活気にみちたにぎにぎしい商店街、逞しい活力を感じさせるあの工業団地、日に日に整えられる農業構造改善事業による農地の実態。こ

これらを、今後の課題とし、なお、交通安全の対策、住宅の問題、としりや子どもたち、更には公害の関係など、ひとつときも忘れることのできないものがあるのです。わたくしは、みなさまがたのご協力をいただきながら、これらの問題解決のため、敢然としてとりくんでゆく覚悟であります。

現金一萬四千七百九十七円

現金四萬円 朝日町四丁目四

の二、小暮エンさんから前橋

老人ホーム、上毛愛隣社へ。

現金十萬円 前橋健康友の会

(代表者磯田与次郎さん) から

市内のねたきりの老人に対する

見舞金として預託されました。

市では、このあたにかい善意を

市内の四百六十六人のねたきり

のおとよりに役立ててもらおう

ため、このお金で会員に箱入り

タオルを贈入、見舞品としてお

贈りました。

スポーツ教室

市民スキー大会に

参加ください

1月12日まで申し込み

市スポーツ教室・市民スキー

大会は、一月二十四日(日)午

前九時三十分から武尊オリンピ

アスキー場で行なわれますが、

その参加者を募集しています。

参加資格は市内の在住、在勤、

在学者で、種目は大回転競技、

(1)中学生以下の少年少女(2)高

校生を含む一般男子10歳代A(3)

同一般男子10歳代B(4)一般男子

20歳代(5)同30歳代(6)40歳代(7)同

50歳代(8)女子(高校生を含む)

距離競技(1)10歳代(2)20歳代(3)

30歳代(4)40歳代(5)50歳代(6)

同60歳代(7)同70歳代(8)同80歳代

(9)同90歳代以上(10)同100歳代

以上(11)同100歳以上(12)同100歳

以上(13)同100歳以上(14)同100歳

以上(15)同100歳以上(16)同100歳

以上(17)同100歳以上(18)同100歳

以上(19)同100歳以上(20)同100歳

以上(21)同100歳以上(22)同100歳

以上(23)同100歳以上(24)同100歳

以上(25)同100歳以上(26)同100歳

以上(27)同100歳以上(28)同100歳

以上(29)同100歳以上(30)同100歳



萩原 進
前橋市立図書館長

四、歴史を未来に

明治十七年の中山道鉄道布設のとき、前橋町民は高崎終点の工事を石倉まで延長したが、前橋町へは利根川のために引き込めなかった。そこで利根橋を架けて、対岸との交流のルートを作ったのであるが、両毛鉄道が完成したのは明治二十二年であった。

明治二十五年県下で初の市制を布き前橋市の誕生を迎えたが、この頃の前橋は基幹産業の製糸業と県庁所在地という車の両輪によってたくましく前進をつづけた。その頂上を誇示したのが明治四十三年の共進会である。東日本の一府十四県連合の大博覧会場となった前橋市には全国からの參觀者が押し寄せて、歴史始まって以来のにぎわいとたたえられた。このとき全市に電灯がつけられて

【最初のころの利根橋】



44年度決算を認定



12月定例市議会終る

三、商業設備貸付金の辞退者発生

四、前橋中部地区農業構造改善土地基盤整備事業における、ほ場整備事業補助金の減
百六十六万九千九百九十九円
五、桃木川及び藤沢川にかかる市道橋について、県との合併施行した工事について清算後の不用減
百六十六万九千九百九十九円
六、各課における需用費等の節約による不用減二千二百九十九千九百九十九円
七、予備費の不用減
一千三百九十九千九百九十九円
でありました。この計は、一億三千六百九十九千九百九十九円です。一方歳出におきましては、予算現額より

一、市税においては法人市民税の

五、千二百九十千九百九十九円
六、保留地処分金、区画整理清算徴収金の増
三百八十三千九百九十九円
七、失業対策事業における国庫補助金の増
二百六十六千九百九十九円
八、道路舗装工事事業量の増による寄付金の増
二百二十九千九百九十九円
九、六供清掃工場繰越明許による補助金の減
一千六百八十八千九百九十九円
十、同繰越明許による起債の減
五千九百九十九円
十一、前橋中部地区農業構造改善土地基盤整備事業における事業量減少による減
五百四十四千九百九十九円
十二、その他の収入減
四百六十三千九百九十九円
であって、歳入は差引き四千六百四十九千九百九十九円増であり、歳入・歳出を合わせると、さきの差引き一億七千六百四十九千九百九十九円増の計となります。このうち四十五年度に議決を得て八千二百七十七千九百九十九円を繰越明許の一般財源分一千五百四十七千九百九十九円を昭和四十五年度に繰越財源として充当し、その他については法の定めるところにより八千五百四十九千九百九十九円を財政調整基金として積立て、残金の七千五百七十七千九百九十九円を四十五年度一般会計予算に繰越しました。

市長の決算説明

昭和四十四年度前橋市各会計の歳入歳出決算について、その大要を説明します。

一般会計

まず一般会計ですが、四十四年度予算は当初六十一億三千四百三十三千九百九十九円、その後五回の補正予算と一回の専決処分計六回の補正をして、十六億四千六百七十二万六千九百九十九円、最終予算額は七十七億四千九百八十六万九千九百九十九円となりました。

予算の執行に当たっては、市議会の意向を十分に反映させるため各部とも歳入の確保を図りつつ住民福祉の向上のために努力しました。その結果決算額は、歳入七十七億九千五百八十八万三千五百十三円、歳出七十六億一千九百六十九万九千九百九十九円、これを昭和四十三

決算の内容

以下決算の内容について説明します。まず、歳出決算額七十六億二千九百六十九万九千九百九十九円の内訳ですが、

- ①人件費 十六億四千八百八十九千九百九十九円
- ②扶助費 三億九千四百五十三万五千九百九十九円
- ③物件費 五億一千九百八十五万四千九百九十九円
- ④公債費 二億七千六百六十九万九千九百九十九円
- ⑤維持補修費 一億六千八百四十一万六千九百九十九円
- ⑥補助費等 四億二千四百四十一万六千九百九十九円
- ⑦積立金 百三十五万九千九百九十九円
- ⑧投資及出資金・貸付金 四億百三十六万九千九百九十九円
- ⑨繰出金 二億四千六百七十四万二千九百九十九円
- ⑩投資的経費 三十五億三千八百二十一万六千九百九十九円

助役に藤井精一氏を選任



この議会で石井市長は、十二月三十一日をもって退職したいとの申し出のあった今成誠吉助役の後任として、藤井精一総務部長(写真)を選任し、十八日の議会で同意を得ましたので一月一日付で発令しました。

めざましい都市化現象

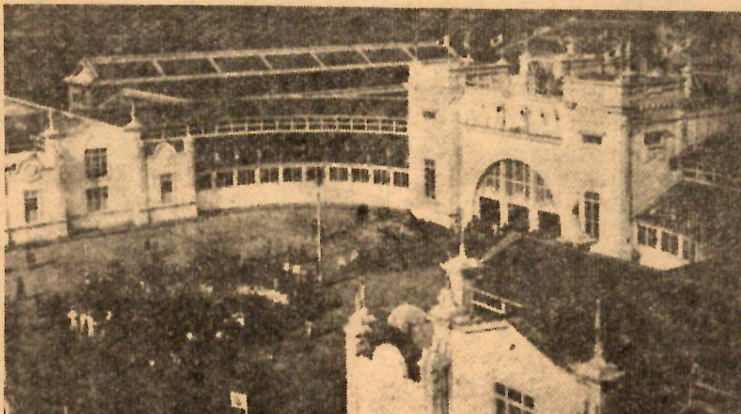
戦後、地方自治が発達して以来二十余年になりますが、この間経済は飛躍的な成長をとげ、その進展に際し、社会経済もまた著しく変ぼうしたわけですが、その変革ぶりには、おそらく戦前の何十年にも匹敵するような目ざましいものでした。都市は産業と人口が過度に集中し、まさに「人口の大移動」の激しい波に洗われていく現象の激しい波に洗われていく現象を生じ人口の減少と経済の双方にあらゆる面が「格差」というひずみ現象をあらわしています。この結果驚異的な経済発展にもかかわらず、都市においては、社会資本の質は、過密と公害になやまされ、住民生活環境の悪化、住みにくさを日まに激化させ、道路、上下水道、住宅、学校、清掃公園、福祉施設、防災施設等あらゆる都市施設の整備不足となり、この状態がつかぬならば、都市はその機能を失ってやがて死滅の道をたどることになるといっても過言ではありません。

この都市化現象は、本市も首都圏内における中核都市として、財政需要が年々増高せざるを得ない立地条件にあるわけであり、従って私は昭和四十四年度の当初

予算編成方針におきまして、まず近代都市形成の基本的原理として経済性：つまり多数な職業があること。安心性：消防・交通・病院・治安が保たれていること。快適性：環境整備がなされ、市民施設が充実していること。文化性：教育関係施設の充実。レジャー性。パースナリティ性。について、これが著しく阻害されるときは、都市の分解があるとの基本的観点に立って、それを阻害するものを除くことに努め、議員各位の協力を得て、また市民の理解と協力を願ったわけですが、また前橋市の位置づけとして、将来道州制度が実施される時代がくるのではないかと考えて、前橋市は構想を練っておく必要があり、百方都市になっても市民生活が前記の近代的都市市民の要望を裏切らないよう心がけが肝要であるとの基礎的な考えをのべたわけですが、

近代都市の偉容を示したのである。

しかし、利根川があるために鉄道網から敬遠された。上越鉄道工事のときも、前橋を通そうとしたが、利根川のために結局高崎から分岐して利根川西を走るようになってしまい、両毛線はローカル線としての地位を甘んじなければならなかった。そのときの僅かのマイナスが、今日においては大きな開きを見せている。急行列車の通る幹線が利根川の西を走っている以上、前橋はこれと結ばなくてはならない。こんどの吸収合併で川西を



【1府・14県共進会会場正面・明治43年】

加えたのもおそらくそうした原則論に立ったからであるが、利根川を征服しなかり、利根川の東と西を結ぶ流通はスムーズにいかないだろう。利根川の架橋は前橋市の未来に対して絶対的のものとなっている。過去の前橋は産業振興による経済力の後援と県政の中心としての相乗作用によって発展したが、これからの前橋も歴史の歩みをかえり見ながら、さまざまな未来を描いてゆくとともに、利根川と県政の中心としての歴史をなお未来に生かすことであろう。(おわり)

まえばし小歴史帳

ことしのわたしの
ゆめ：もくひょう

千代田町二丁目 清水孝子(デパート店員)
楽しく豊かな生活の中で仕事の責任を果たしたい



石倉町 高橋俊一(交通警察官)
無謀運転には目を光らせます!



青柳町 白井武雄(中学三年)
中学校最後の年、高校進学に頑張ります



大手町二丁目 中村勇司(桃井小二年)
川へ行って釣がしたいな



小神明町 荻原喜久代(農家主婦)
家中が仲よく農業に精を出すこと



天川大島町 和田正雄(工場経営)
うちの製品が公害防止に役に立つように



朝倉町 岩村忠治(農業)
昨年と同じように平和な日々を送りたい



天川大島町 稲村武之助(消防救急隊)
休日でも各病院が受け入れ態勢をとってもらいたい



表町二丁目 山田ヒロ(無職・百歳)
ことしも丈夫にすごし日本の長寿をめざします



ガ アンヨ ア
ハヤク シテ ミタイ?
荒牧町 関口素苗
(生後3カ月)

元総社町 賀川美津枝(給食員)
何といつても食中毒に気をつけること



来年は県議選...

有権者のみなさんへ

選挙前のご注意!

明年四月十一日に執行予定の統一地方選挙(県議選)は県からの通知もあり、本市では県の自治発展のため、きわめて重要な意義をもつものであり、七十年代は六十年代の各種問題を解決し、真に豊かな住みよい地域社会をつくる年です。ついては、このことについて、①地方自治意識を高める運動の推進。②青年層の積極的な投票参加運動の推進。③金のかからぬきれいな選挙の推進を重点目標と定め、明るく正しい選挙の推進に鋭意努力しては到底期待できるものではありません。

新春を迎えて何かといそがしいことと思いますがこの運動について具体的事項を記しますのでご協力をお願いいたします。

①各種集会、集会についてこの主旨を話題とする。
②特に団地・住宅密集地について、お互いに誘い合って投票に総参加する。

③二十歳〜二十五歳の若年層については、全国的でもあるが本市においても特に投票率の悪い年齢層であるのでこれが解消に努める
④すでに新聞等でご承知のとおり、事前運動と疑わしい文書・広告等について当局から警告を受けた事例もありませんが、事前運動と疑わしいことについては、警察・市選管に連絡のうえ注意、指導をお願いする。●これから年始における会合が多いと思われ、立候補者等の招待等はしないようにする。●選挙に關係のある年賀の贈り物の等は、受け取らないようにする。すでに贈られたものについては返品するようにする。●立候補者等による冠婚葬祭における花輪、香典、祝儀は、「出さない・出させない・もらわない」運動を起す。●年始その他の会合で立候補者からの寄付は遠慮するようにする。(明るく正しい選挙運動推進協議会)

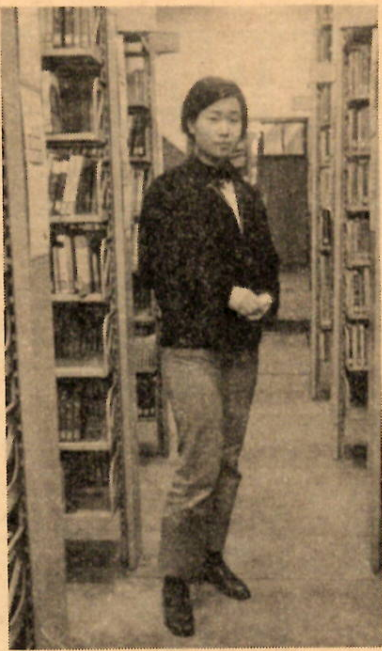
川原第二土地区画整理
審議会委員の改選

市では都市計画事業の一環として、川原第二土地区画整理事業を実施中ですが、この審議会委員の任期が四十五年十二月十七日満了となり、次のとおり改選の運びとなります。

選挙期日の日程は、選挙期日の公告が十二月二十一日、選挙人名簿の届出締切日が二月八日までです。選挙期日は二月十八日です。なお、選挙人名簿の縦覧は、平日は市役所四階区画整理科で八時三十分から五時まで、土曜日の午後・日曜・祭日は、一階当直室で縦覧します。

くわしいことの間い合わせは
区画整理課(電話24局一一一内線二八五)
へどうぞ。





岩神町一丁目 神原誠重(教員)

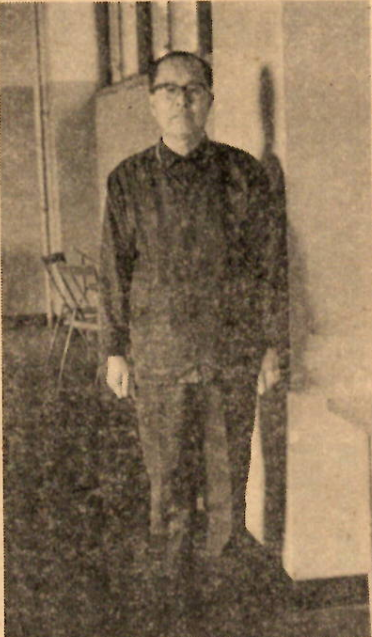
大手町一丁目 根岸 誠(商店経営)

上泉町 田村 安(保母)

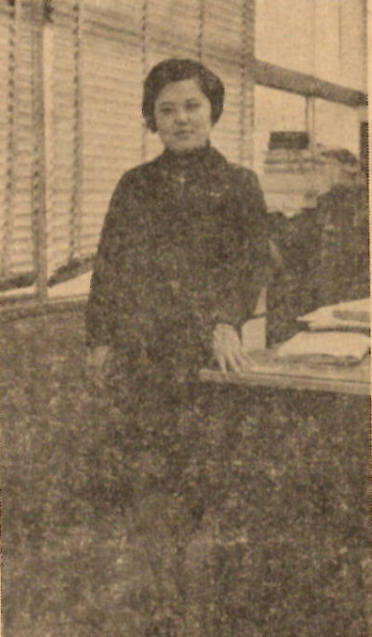
岩神町 阿部 育(大学生)



(城南小学校五年生、いのしし年のよい子たち)
飛行機に乗りたい
世界旅行がしたい
野球チームのピッチャーになりたい
プラモデルをいっぱい作りたい
たくさん食べて太りたい
富沢秀雄
羽鳥弘之
飯野 学
小林研二
神尾博己



紅雲町三丁目 小金沢朝雄(公務員)



南橋町 内海民子(会社員)

「前橋市史」近く発刊

購入希望者の予約受付

市では、昭和四十年に「前橋市史」を発刊するため、編さん委員会を設置、資料の収集、執筆を続けていたが、五年余の歳月を経て、二月中旬第一巻が発刊の運びとなりました。

この第一巻は、古代、中世編で執筆者は元群大教授尾崎喜左雄さんを中心となり、考古学者七人が豊富な資料を取り組んで執筆したものです。

古代は、前橋の生い立ち、古代人の生活、古墳などが中心となり中世は国府、戦国時代がえがかれ興味深い内容が盛り込まれています。

体裁はA5判約一、〇〇〇ページで、表紙布製、背金文字、写真図版など約二百六十枚がそう入れ、貼函入です。頒布価格は二千円。

購入希望の方は、郵便はがきに住所・氏名を書いて、一月五日から二十日までに、「前橋市大手町二丁目十一番一、前橋市役所・前橋市史編さん事務局」あて申し込んでください。残余ある場合は、月末まで受け付けます。

なお、この第一巻に引き続き、第二巻(近世編上、江戸期の藩政史)第三巻(近世編下、江戸期の庶民史)第四巻(近代編、明治維新から市制執行まで)第五巻(現代編、市制執行から現代まで)とほかに資料編、年表等も順次発刊される予定です。くわしいお問い合わせは前橋市史編さん事務局(電話21局四七五七)へどうぞ。

46年度 公立保育園児募集

申請書交付 11日~14日
申請書受付 18日~20日
各保育所・保育園で

名称	所在地	定員
第一保育所	日吉町三丁目三十一番二六	一一〇
第二保育所	三河町一丁目一八番二六	一〇〇
第三保育所	南町三丁目三十一番二一	一六〇
第四保育所	紅雲町一丁目三十一番一三	一三〇
第五保育所	六供町四一六	一一〇
総社保育所	総社町総社一五九六	一〇〇
石倉保育所	石倉町二丁目一三番一三	一一〇
元総社保育所	元総社町一〇〇番一〇	九〇
上川測保育所	上佐鳥町九四二	一一〇
清里保育所	青梨子町四四六	六〇
東保保育所	箱田町一四四二番二二	一一〇
桂堂保育所	上泉町二九五六	一一〇
南橋保育所	青柳町三四〇	一五〇
細井保育所	下細井町六五二	一一〇
芳賀保育所	鳥取町八二九二	六〇
上川測保育所	鶴光路町六五九	一〇〇
下陽保育所	西善町一四五九番一四	六〇
木瀬保育所	筑井町一五九一	一一〇
荒砥保育所	荒子町一〇九二	一五〇
岩神保育所	岩神町二丁目五二番二二	一一〇
前橋保育所	昭和町二丁目一五二番一四	一一〇
相愛館保育所	日吉町二丁目一八番一六	一一〇
前橋東保育所	文京町四丁目九一三	九〇
孝賢寺保育所	朝日町四丁目二九一三	一一〇
ひまわり保育所	荒牧町一四四八	一五〇
二之宮保育所	二之宮町一八〇番一〇	九〇
総社第二保育所	総社町植野五一番一	九〇
芳賀南保育所	端氣町三三七	六〇
はと保育所	昭和町三丁目一五二番二二	六〇
あゆみ保育所	文京町二丁目四一三	三〇
長昌寺保育所	紅雲町一丁目九一四	三〇
種しやか保育所	元総社町二五二番一四	三〇
祝昌保育所	西善町一三七九	三〇
トキワ保育所	上新田町六〇九一	六〇

三才未満児をするところは……
右表定員内に含まれ、次の人数です。

第四三〇人・第五一一二人・岩神一一二人・
前橋二二人・前橋東七人・孝賢寺六十八人
ひまわり一八人・二之宮九人・ほと三二人
人・あゆみ三十人・長昌寺三十人・しや
か三十人・祝昌三十人・トキワ三十人。

〇……くわしいことは、各保育所・園、または市福祉事務所へお問い合わせください。なお前号をお読みください。

国鉄両毛線石倉踏切と道路

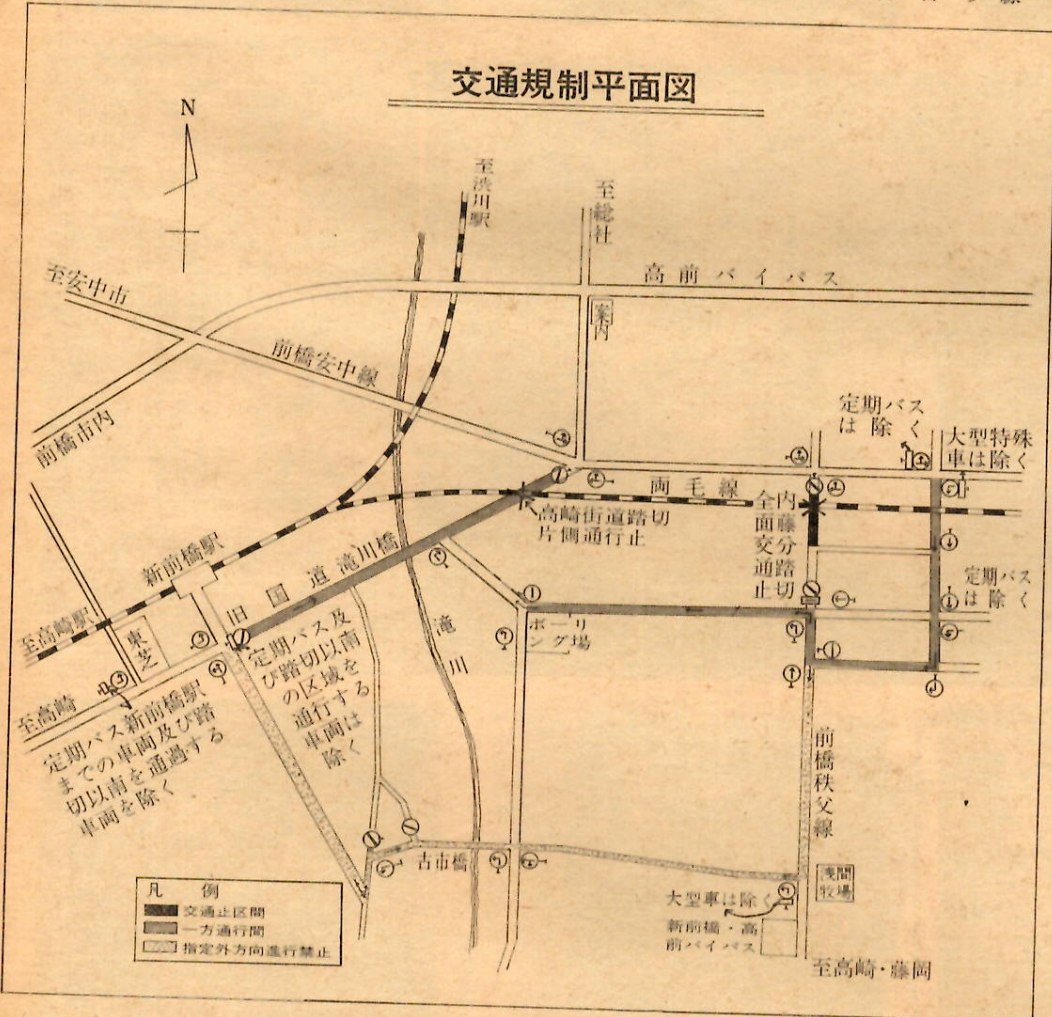
交通規制にご注意

県道前橋秩父線と国鉄両毛線が交差する、内藤分踏切道ならびに旧国道(現在県道上佐野石倉線)と交差する高崎街道踏切道は、激増する自動車交通に対して、狭く危険となり、これを拡幅整備する必要が高まりましたので、このたび交通安全対策としてこの二か所の踏切道を拡幅整備し、交通の安全をはかることになりました。

つきましては、この工事実施のためやむを得ず次の期間交通規制を行なうことになりましたので、地域居住の皆さんはじめ道路を利用される大勢のかたにご迷惑をかけますが、この趣旨を了承いただきよろしくご協力ください。

□交通止期間 ①内藤分踏切道 昭和四十六年一月二十日から二月二十八日まで。②高崎街道踏切 同四十六年二月十五日から三月三十日まで。

交通規制平面図



学校リ訪問



(6)

□学校の位置/下細井町671 □設立年月日/明治7年1月 □校地/面積 13.756平方メートル □児童数/508人

細井小学校

ぼくたちの学校は、赤城山を北東に望み、白川の流れてそって建てられています。旧市内にも近いわりには、周囲を田畑にかこまれ、自然環境に恵まれています。

明治七年にできた、とても古い歴史のある学校で、やがて、百周年をむかえるのだと、先生から聞きました。

ことし三月には、待ちに待った三階建ての校舎ができて、古い校舎とくらべて、教室の中も、とても明るくなりみんな楽しく勉強しています。校舎といっしょに、校歌も新しくつくられました。週二回の全校集会には、みんなで声をそろえて歌います。

また、校庭には三年前にできたきれいな二十五メートルプールがあって、ぼくたちは夏のあ

いだ、まっくろになるほど泳ぎとりひとりターザンロープ、ジャンプ競争、ピョンピョンタイヤ、鉄棒などの遊具を使って練習し、最後にグラウンドを二周します。このトレーニングの努力が実って、陸上や水泳の競技会には、よい記録がでています。

また、用具をふやす費用をつくるため、みんなでベルマーク集めをしています。児童数も少ないので、なかなかたくさん集まりませんが、目標をつくってみんなで持ちよっています。

市内のお友だちが、ぼくたちの学校の前を通ると、いつも、からっ風に負けない元気な声がきくと聞こえてくるでしょう。いちどぜひ立ちよって、ぼくらの元気な姿をみてください。

(細井小児童会)



児童文化センターの催し案内

〔自乗車の安全な乗り方検定(初級)〕正しい交通法規や安全な運転技術を身につけていただくため交通公園で自乗車の安全な乗り方検定をします。検定は初級、中級、上級の三種ありますが、今回は初級だけです。

検定日は一月二十四日午前九時から正午まで。対象は小学校四・五・六年生。検定をうける人は、二十三日(土)午後二時から四時まで、指導と練習を行いますから参加ください。申し込みは一月十六日から二十二日までに、児童文化センター(直接来館するか電話(24局二五四八)で先着三十人まで。

〔科学映画・交通安全映画・NHK記録映画をみる会〕一月十七日午後一時から三時まで。胚の発生

〔ひよこ〕準備すすむ札幌オリンピック、歩行者の交通法規、マツチウリの少女(マンガ)ほか。参加は自由、無料です。

〔少年少女のための新春レコードコンサート〕一月十七日午後三時三十分から児童文化センター二階視聴覚室で、曲目はベルシャヤの市場、ハンガリー狂詩曲ほか。

〔発明考案相談〕一月十六日午後二時三十分から。

〔天文教室「星雲・星団をみる会」〕一月二十三日午後四時三十分から七時まで。対象は小学校四年生以上高校生までの児童生徒。(小学生は父兄同伴)申し込みは十六日から二十二日までに児童文化センター(直接来館するか電話(24局二五四八)で先着三十人まで。

〔プラネタリウムだより〕一月のテーマは「オリオン座をめぐる星々」を中心に投影いたします。冬の空は、獵師オリオンをとりまいて、牡牛座、大犬座、小犬座、双子座、ぎょ座の星々がにぎやかな宴をくりひろげています。スバルが、ごちゃごちゃとざわめき、ヒアデス星団のぼつとくと、オリオンの大星雲も姿をあらわしてきます。つめたい手をこすりこすり見上げる冬空は、一年中で最も美しい星々の季節です。おもしろい神話や、オリオン座をめぐる星々について、興味深い解説をします。ぜひ、お出かけください。

「たこ」を作ろう

児童文化センター 親子造形教室

新しいデザインによる「たこ」を親子で作って、これを子ども公園の広場で揚げ、思うぞんぶんお正月の気分を味わいましょう。

一月十日(日)午後一時から四時まで、小学校三・四年生とその親四十組、八十人を対象に北爪三男さんが指導します。

一月六日(水)から八日(金)までに児童文化センターに直接来館するか、電話(24局2548)で申し込んでください。

用意するものは、切りだし、水彩絵の具セット、のり、はさみ、カタン糸五十番五メートル、木綿糸一本、竹ひこ二メートル、たこ糸

市民展

第5回前橋



作品募集

搬入 2月20日

□作品規格 ①書道部門(第一部漢字・第二部かな・第三部新傾向作品)いずれも本表装とし、大きさは242・4×90・9センチまたは181・8×121・2センチ以内。②美術部門(第一部日本画・第二部洋画・第三部彫塑工芸)日本画・洋画とも6号以上30号以下、ただし日本画では色紙も含まれます。彫塑工芸は底面積1平方メートル以内のものに限ります。

□出品点数/制限はありません。

□出品者の資格/本市在住・在勤・在学または出身者で、義務教育を修了した人。

□出品手数料/各別に2点以内五百円、1点増すごとに二百円追加。

□搬入/46年2月20日(土)中央公民館で受付。

□賞/審査のうえ、優秀作品には市民展賞ほか各後援団体賞・奨励賞などをおくりします。

※くわしいことについては、中央公民館(大手町三丁目15-3、電話31局5721番・32局7201番)へお問い合わせください。また開催要項、出品規則は各地区公民館にもあります。

■書道・美術部門 ■会場 中央公民館 ■会期 2月28日-3月7日



成人学校

生花クラブ

お花のクラブというから、おしとやかなお嬢さんばかりと思つたら、ミニのよく似合う活発な娘さんぞろい。二十歳から二十三歳までの勤めの人たちで、女性ばかりの十八名が会員。男性の入会も歓迎します。と聞いていますが、いまのところ男性はゼロ。

この生花クラブ、昭和三十六年にはじめられ、途中一時中断しましたが、三十八年八月に成人学校の生花科修了者によって再発足、現在につづいている。

例会は毎週火曜日の午後七時から九時まで中央公民館。指導は永井理恵さん。会員の多くは「生花の技術を学ぶことももちろん大切ですが、打ちとけた仲間ができたことが貴重です」と声をそろえてい。

「それにしても、ほかのクラブでは、会の中で「カップル誕生」という話も聞きますけれど、この会には男性がいなくて、それがいいのがちょっと淋しいわ」という娘さんもある。



七年間クラブに通う奈良充子さんは「花は生きています。葉一枚の向きを変えても、全然印象が違ってしまいます。何年やっても、尽きない奥深さがある。これからは勉強をおこらないうつもり」といっている。

クラブの入会金は三百五十円、会費は月四百円、ほかに教材費が百五十円かかる。入会希望の人は中央公民館または奈良充子さん(三侯町二八三)へどうぞ。【写真は中央公民館で練習中の生花クラブのみなさん】

おしらせ

新市域のツベルクリン反応検査とBCG接種

11日から各会場で

ツベルクリン反応検査 BCG接種日程表(新市域)

Table with columns: ツベルクリン接種, 判定、BCG接種, 会場, 受付時間. Lists dates and locations for TB skin tests and BCG vaccinations across various schools and community centers in the new city area.

新市域を対象のツベルクリン反応検査とBCG接種を次のとおり行ないます。

該当の人は、注意事項をよく読んでからお近くの会場へお出かけください。今回から、ツベルクリン、BCGについても個人通知はありません。広報だけのお知らせです。お見落しのないようご注意ください。

対象者 新市域に居住する生後3か月以上30歳未満の人。(昭和16年1月2日から45年10月1日までの出生者)ただし、次の人たちは該当しません。

①勤務先で職場検診を受けられる人。②小・中学校、高校、大学の児童生徒および学生。③昭和46年4月、小学校へ入学する児童。(昭和39年4月2日から40年4月1日までの出生者)④現在、百日せき、ジフテリア、破傷風(三種混合ワクチン)の第一期(三週間の間隔で三回接種する)予防接種を実施中のお子さん。第二期(一回接種する)接種後、十日間経過

していないお子さん。⑤ツベルクリン反応が二年以上継続して陽性の人。

①当日、ひるの体温をはかっている。②会場で問診票を記入していただきます。③BCG接種を受ける前に、医師が問診を行ない、健康状態をくわしくたずねますから、乳幼児には責任をもって答えられる人が必ず付き添ってきてください。④乳幼児の場合「母子健康手帳」をお持ちください。⑤ツベルクリン接種をしたら、必ず判定を受けてください。

BCG接種を受けられない人 ①小児マヒ(ポリオ)種痘、はしかの予防接種を受けて一か月経過していない。②いちじくしく菜(養)状態がある。③熱がある。④現在、重い病気にかかって医師の

治療を受けている。または病後で衰弱している。⑤まん延性の皮膚病にかかっている。

BCG接種後の注意 ①接種が終わったら接種部分を日光にあてないで、ワタチンが乾いてから衣服をおろしてください。②接種した日の入浴はやめてください。③接種後、高熱、おう吐、けいれん、そのほかの異常な症状があるときは、すみやかに医師の診察を受けてください。

BCG接種後の経過など 接種後、十五日から一か月くらいで、点々に赤い腫(は)れがでます。小さいカサプタのつくことがあります。これも、しだいに軽くなりますので、放置しておいてさしつかえありません。

普通、一年後には傷あとが見えにくい程度になります。

給与支払報告書 提出は1月31日までに

1月1日現在、給与の支払いをする事務所や事業所は、1月末日までに「給与支払報告書」を市役所税政課(市庁舎一階)へ提出してください。なお、市では事務の合理化のため、納税者の氏名をカナタイプにしていますので、正しい読みかたができますようご協力ください。また給与支払報告書等の関係用紙がお手もとに届いていなかったり、そのほか不明の点がありましたら、市役所税政課市民税第二係(電話24局1111内線354)へご連絡ください。

【前号の訂正】

▷出生届は4日からの扱いに◁ 前号広報で、年始休業中の市役所事務のうち、出生死亡の届けことお知らせしましたが、この期間中は死亡届(埋火葬許可・霊柩車使用許可を含む)だけを扱い、出生については4日から扱うことになりましたので、恐縮ですがご了承ください。

母子健康相談

1月8日(金) 芳賀、桂賀、南橋、永明各公民館。1月13日(水) 東、元総社、清里各公民館。1月25日(月) 朝倉団地、下川、中石倉各公民館。1月27日(土) 朝倉団地、下川、中石倉各公民館。時間：午前10時から午後三時まで(ただし総社幼稚園は午後一時から三時まで)。内容は問診、計測、保健指導など。

保健所の健康相談

●乳幼児健康相談 第一火曜日(1か月児)3か月児)第二火曜日(4か月児)6か月児)第三火曜日(7か月児)10か月児)第四火曜日(10か月児)12か月児)内容は問診、身体計測、診察、保健指導など。希望があればフエニールケトン尿症の検査も行ないます。

一般健康相談

一月十一日、十八日、二十五日の各月曜日。内容は成人病相談など。●養老相談(毎週水曜日)内容は呼吸器疾患に関する相談など。いずれも午前九時から十一時まで。

医師会育児相談

一月二十七日群馬メデイカルセンター三階育児相談室で乳児を対象に健康相談、栄養指導、生活指導などを行ないます。時間が午後二時から四時まで。

伝説とその付近

日輪寺と弘法大師

お正月は三日の日大師様のお祭りでおばさんところへいったらばいもにて つんだした子ども心にこんな歌をうたった思い出が、新しい年を迎えるともによみがえってまいります。一月三日は青柳大師様のお祭り近郷近在の人たちでたいへんにぎわいます。この大師様の近くにある日輪寺をたずねてみました。目まぐるしい自動車の波、国道十七号線を桃川小学校のところで右に折れ、しばらく進みますと、この日輪寺に出ます。古びた山門を仰ぎみ、すみきった青空に浮ぶ雲を追いつめてみると、いつしか千二百年の大昔にささいなことが思い出されてしまいました。「聖武天皇の神亀三年(七二二)のこと、この寺の東に朝日窪という池があり、朝日がのぼるとともにいつもこの池から一すじの金色の光がさすことを村人は知りました。この不思議なことはだれいともなく広まり、ついに当時の国司多治真人(たじひまさ)の耳に入りました。真人はさっそく家臣をつれて、朝早くこの池を見に行きました。まさしく朝日にかがやく池の中からの一すじの光、これを見た真人は家臣に命じて網を打たせました。その網の中にあつたものは、一寸八分(約六センチ)の圓浮檀金(えんぶだこん)の仏像でした。真人は一草堂をたて、ここに奉安したので、村人たちが礼拝するようになりました。これが日輪寺のはじまりといわれています。



このお話は、上毛大観という本に記されているものですが、この日輪寺には県の文化財指定をうける十一面観世音像があり、いまりつばな取蔵庫に納められてあります。この像は「丈四尺三寸(約一・六メートル)俗に鉞(なた)影観音」といわれりつばな文化財です。この木像が弘法大師の彫られた観音様といわれています。また、この観音堂にはいま一つ寛永十七年(一六四〇)の大きな絵馬があります。額には黒い馬がいつばいに画かれてあり、おもしろいことにたずなでゆわえられてあります。「この馬は夜になると抜け出て、近くの畑をまわって荒したため」と伝えられています。ふとわれに返って南を見ると、一面のひろがりの中に林立する南橋団地の偉容が目につきます。新しい南橋町がここに誕生してすでに八年になりました。【写真は山門からみた観音堂と取蔵庫】