

45年中の 前橋市の火災自書

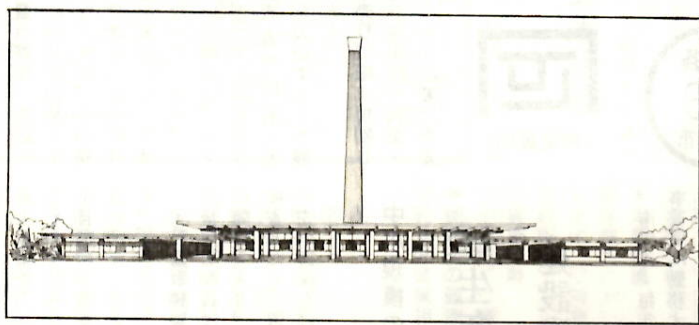


一億九千万円が灰 火災多発は三月の26件

市消防本部では、このほど昭和四十五年中に市内で発生した火災の状況を発表しました。

出火率(人口一万人当り)を全国的に比較すると、四十四年全国平均は五・五件でしたが、本市は八・二件で全国平均をはるかに上回る出火率を示しています。

清潔で明るい…… 『前橋市斎場』



28日起工された前橋市斎場の完成予想図

○：天川大島町地内、東部バイパスわきに、二十八日「前橋市斎場」が起工されました。これは、前橋市総合整備十年計画にもとづく施設整備計画のひとつとしてつくられるもので、火葬炉十基、汚物焼却炉一基、葬祭場、法会室などをそなえた明るくスマートなものです。

防火診断の結果 2軒に1か所が危険 昨秋の火災予防運動期間中、防火モデル地区役員と共同で、消防本部では市内十か町、二千七百戸について防火診断を行なった結果、一千六百八十か所の危険箇所があり、大休二戸で一か所の危険な場所がありました。

【業態別火災発生】 住宅、アパート、住宅付属の物置が多く、次に工場、作業場、店舗併用住居の順に多く発生しています。



【入校の申し込み】 三月一日から四月十日まで、前橋地区高等職業訓練校へ、

職業訓練生を募集 前橋地区高等職業訓練校で、前橋地区高等職業訓練校(江田町四九二、電話51局二四五九)では、四十六年度職業訓練生を募集しています。

短信 明正選挙推進の講演会ひらく 2月18日群馬会館ホールで、

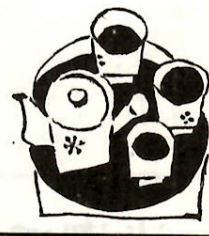
Table with columns for '職種別' (Occupational Category), '訓練期間' (Training Period), and '授業時間' (Classroom Hours). Rows include '建築科' (Construction), '機械科' (Mechanical), '表具科' (Furniture), '配管科' (Plumbing), and '電気科' (Electrical).

【募集職種・訓練期間等】 前橋地区高等職業訓練校(江田町四九二、電話51局二四五九)では、四十六年度職業訓練生を募集しています。

【最近の都市問題について】 東洋大学学長・磯村英一さん

家庭

かしこい消費者は



まず、買い物じょうずから

最近 私たちの消費生活は、物価の上昇や、新しいいろいろな商品が次々と出まわり、ますますむずかしくなってきました。無駄のない合理的な生活をするためにはまず「買い物じょうず」からはじめなければなりません。私たちは、かしこい消費者として、よりよい買い物をするために正しい商品知識や計量観念を身につける必要があります。

計量の基準を決め、適正な計量の実施を確保し、経済の発展および文化の向上に寄与することを目的として「計量法」という法律がつけられています。ここでは買い物じょうずになっていただくために、消費生活に深い部分について触れてみましょう。

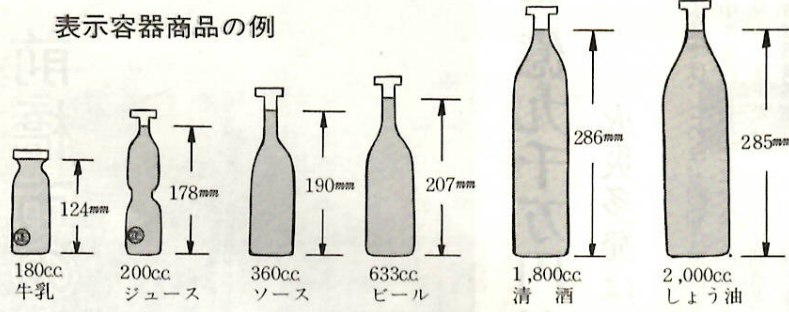
①取引の基準 計量法は、メートル、キログラム、リットルなど法定計量単位で取引する場合、正しい計量器を使って正しく計量することを基本としています。なお、いまでもなく取引は、メートル法で行われなければならない。

②商品の長さ等の明示 法定計量単位による長さ・質量・体積で計った商品を販売する場合は、購入する人に対して、その量を明示するように努めなければなりません。

③正確に計量する義務 政令で定めるすべての商品は、一定の誤差(量目公差)をこえないように正しく計って売買するように定められています。その指定商品は、米・食肉・野菜等の日常生活必需品で二十三日目あります。指定商品以外についても、できるだけ正しく計るよう義務づけられています。

④表示容器商品 牛乳・しょう油のように容器(びん)そのもの容量の表示およびあらかじめ通商産業大臣に届け出た記号を記す

表示容器商品の例



が計量器の役目をするもので、一定量(液面の高さ)を入れたものは、そのまま計らずに販売してもよいことになっています。このような表示容器商品は、十四日目あります。

ることになっています。

⑤密封商品の量目表示 袋詰めや罐詰めのよう商品に包装している封紙を破らなければ、その商品の中身を増減できないものには必ずその内容量を表記しなくてはならないことになっています。これに指定されている商品は、バター・砂糖・茶など三十七日目あります。さらに製造者の氏名(名称)および住所を記すよう義務づけられています。

⑥一箱・一本売りに順次規制しています 法定計量単位で質量・体積を計量することが必要であると認められる商品を政令で定めその商品を容器に入れて販売するものは、その質量・体積を表記しなければならぬことになっています。これは、一本・一箱売り等量目が曖昧な販売方法を除くための規制です。なお現在指定されている商品が、

①検査 国や府県が製造または修理をした段階で行なう検査で、合格したものは、検査に合格したものでなければなりません。

②定期検査 市内の工場や商店等は、業務用に使用するものは、年に一回、計量検査所が行なう定期検査を受けることになっています。

③はかりの使い方 はかりは、いつも水平に置き、針のゼロ点を合わせてからでないと商取引には使用できません。また、はかりの最大計量能力(ひょう量)をこえるものを計らないこと、および小目盛の十倍までのものを計ってはいけないことも定められています。

④計量取締職員による立入検査 計量取締職員は、工場・商店などに随時立ち入り、商品や計量方法を検査したり、質問したりして計量の安全確保をはかっています。



中小規模の事業所に

厚生年金住宅

建設資金貸付け

市では、毎年市内の中小規模の事業所に勤務する従業員および家族用として厚生年金住宅を建設しています。本年度もこの建設をすすめるため申し込みを受け付けますから、建設を希望する事業所は申し込みください。

①対象となる事業所 市が国から厚生年金保険積立金の還元融資を受け住宅を建設、事業所に貸し付けるもので、対象となる事業所は①厚生年金保険法にもとづく適用事業所で②常時三百人未満の従業員を有する中小規模の事業所で従業員が住宅に困っている③厚生年金保険料の滞納がない事業所④建設敷地を市内に持っている(会社または代表者の所有するもので原則として宅地であること)⑤事業所が市内にあって一年以上の操業実績があり引き続き事業を行なっている⑥敷地は道路に面するか、四メートル以上の道路が通じ住宅用地として適しているものに限り、とされています。

②貸付期間と利率 貸付期間は二十五年間、返済が終了と無償譲渡されます。③利率は年六・五パーセントで元利均等年賦償還。④返済方法は三か月ごとに納めることになっています。

⑤住宅の構造、規格、工事費等 構造は鉄筋コンクリート・ブロック造り、世帯向けおよび単身向けの二種類があり、工事費は三・三平方メートル当り十五万円程度、四

市職員募集

次の要領で市職員を募集します
昭和四十六年四月一日現在、年令三十七歳以下の男性(ただし給食員は女性に限りません)で学歴は問いませんが、本市に通勤可能な地域に住んでいる人。

- ①職種および採用予定人員
 - ① 清掃員 1名
 - ② 清掃員 若干名
 - ③ 学校用務員 若干名
 - ④ 給食員 若干名
- ②応募資格
 - ① 養護技術員 昭和十六年四月二日から昭和二十五年四月一日までに生まれた人で、学歴は問いませんが、短大(三年制)卒業程度の学力を有し、看護婦免許(正)および養護教諭免許(二級)をもっている人(または養護教諭免許二級を取得する意欲のある人)。居住地は本市に通勤可能な地域に限りません。
 - ② 申込方法
 - ① 申込用紙の請求先 大手町二丁目十一 前橋市役所人事課 ② 申込用紙に必要事項を記入し、写真および成績証明書を添付し、提出してください。
 - ③ 申込期間 二月二日から、二月二十日まで(土曜日の場合は、二月二十一日まで)に提出してください。
 - ④ 受付期間 二月二日から、二月二十日まで(土曜日の場合は、二月二十一日まで)に提出してください。

市有施設の

無料見学バス

わたしたちの町まえばしを、バスに乗ってみんなでいっしょに見学する、おとなの社会科学習に参加ください。お申し込みは往復ハガキでお早めにごうぞう。

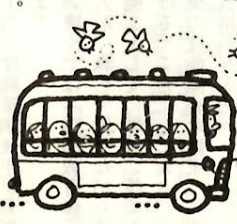
見学の日(5日間) 3月2日(火) 3月3日(水) 3月4日(木) 3月5日(金) 3月6日(土) 雨天決行。

午後1時から5時まで。市庁舎中庭に、12時30分までに集合、午後1時に出発します。

おもな見学場所 下水処理場・清掃工場・水道浄水場・老人ホーム・工業団地・住宅団地など

申し込み 往復ハガキに、あなたの住所・氏名・年令・職業と見学希望の日(第2希望日もお書きください)をはっきり書いて、大手町二丁目11-1前橋市役所秘書課広報係へ申し込んでください。団体による申し込みはご遠慮ねがいます。希望者が多数の場合は抽せんとなります。

申し込み締め切り 2月15日まで。お早めに!



発明考案相談

毎月第一土曜日、午後二時三十分から、四時まで、市内小中学生を対象に「発明考案相談」を行なっています。今月は六日です。

内容は、アイデアについての相談、作品を作ることについての相談、つくった作品についての相談など、どうぞ気軽に相談してください。

対象は小学校四、五、六年生、定員四十人。申し込みは二月五日から十二日まで。電話か来館での相談など。

天文教室「冬の星座を見る会」 天文教室シリーズの一環として二月十四日(日)午後五時から、七時まで、冬の星座を見る会を開きます。対象は、小学校四年生以上、中学生までとします。(小学生は父兄同伴)

内容は、一年中で最も美しい冬の星座を眺めて、それにまつわる神話や、やさしい天文の話を行ないます。

講師は黒岩勉さん(嶺小教

検定日は、二月十四日(日)午前九時から十二時まで。検定希望者は十三日(土)午後二時から四時まで、指導と練習を行ないます。必ず参加してください。

造形教室「知恵の輪をつくる」 二月十四日(日)午後一時から四時まで、造形教室を開きます。針金、ベンチを使って知恵の輪をつくり、金工の初歩技術を身につけましょう。

対象は、小学校五、六年生四十人。講師は北爪三男さんです。用意するものは、ベンチと針金(16番線1メートル)ばかりです。

申し込みは、二月五日から十日まで。児童文化センターに直接来館するか、電話でどうぞ。三階展示室と階段パネルに展示します。

児童文化センター

定をします。

講師は黒岩勉さん(嶺小教

申し込みは、二月五日から十日まで。児童文化センターに直接来館するか、電話でどうぞ。三階展示室と階段パネルに展示します。

ツベルクリンとBCG

新市域 2月・3月の接種日程

新市域市民のツベルクリン反応検査とBCG接種は、一月十一日から実施されていますが、二月から三月にかけての日程は次のとおりです。該当のかたは、注意事項をよく読んでからお近くの会場へお出かけください。

なお、今回からツベルクリン接種について個人通知はいたしません。

【対象者】

新市域に居住する生後三ヶ月以上、三十歳未満のかた。(昭和十六年一月二日から、四十五年十月一日までの出生者)ただし、次のかたは該当いたしません。

- ①勤務先で職場検診を受けたかた。
- ②小・中・高校および大学の児童・生徒・学生・保育所・幼稚園の園児。
- ③四十六年四月、小学校へ入学する児童。
- ④昭和三十九年四月二日から、四十年四月一日までの出生者。
- ⑤現在、百日ぜき、ジフテリア、破傷風(三種混合ワクチン)の第一期(三週間の間隔で三回接種する)予防接種を実施中のかた。
- ⑥百日ぜき、ジフテリア、破傷風(三種混合ワクチン)の第二期(一回接種する)接種後十日間経過していないかた。
- ⑦ツベルクリン反応が二年以上継続して陽性のかた。

ツベルクリン(第二期)一回接種する。接種後十日間経過していないかたは、BCG接種を受けられません。

①当日、昼の体温をはかっていること。②会場で問診票を記入していただきます。③BCG接種をする前に医師が問診を行ない、健康状態を詳しくたずねますから乳幼児には責任をもって答えられるかたが必ず付き添ってください。

④乳幼児の場合「母子健康手帳」を持参してください。⑤ツベルクリンの接種をしたら必ず判定を受けます。

ツベルクリン(第二期)一回接種する。接種後十日間経過していないかたは、BCG接種を受けられません。

①小児受け、種痘、はしかの予防接種を受けて一ヶ月経過していない。②いじりく染病状態が悪い。③熱がある。④現在、重い病気にかかっている。⑤病後で衰弱している。⑥まん延性の皮膚病にかかっている。

◆母子健康相談
8日(月) 芳賀、桂宮、南橋、永

◆保健所の健康相談
①乳幼児健康相談
第一火曜日 一カ月〜三カ月児
第二火曜日 四カ月〜六カ月児
第三火曜日 七カ月〜九カ月児
第四火曜日 十カ月〜十二カ月児

◆一般健康相談：毎週月曜日
内容は、成人病相談など。

◆療養相談：毎週水曜日
内容は、呼吸器疾患に関する相談など、いずれも午前九時から十一時までです。

◆医師会の育児相談：二月十日と二十四日、群馬マデールセンター

ツベルクリン	判定・BCG接種	会場
2月8日(月)	2月10日(水)	上川測公民館 下川測公民館 広瀬小学校
2月15日(月)	2月17日(水)	朝倉団地公民館 東公民館 東中学校
2月27日(土)	3月1日(月)	桃川小学校 細井小学校 南橋公民館
3月8日(月)	3月10日(水)	元総社中学校 元総社小学校
3月9日(火)	3月11日(木)	第6中学校 総社小学校 清里公民館
2月16日(火)	2月18日(木)	荒子小学校
2月25日(木)	2月27日(土)	小屋原公民館
3月9日(火)	3月11日(木)	前橋市母子健康センター

時間はいずれも午後2時〜3時30分。

百日ぜき・ジフテリア・破傷風(混合)予防接種実施日	第3回	時間	会場
2月18日(木)	午後2時〜5時 2時〜3時20分	若宮小学校 敷島 天川	
2月22日(月)	2時〜2時50分 2時20分〜3時20分	城南小学校 桃井 城東	
2月23日(火)	2時〜2時50分	上川公民館 下川測 永明	
2月24日(水)	2時〜2時50分	広瀬小学校 駒形会議所 桂宮公民館	
2月25日(木)	2時〜2時50分	元総社公民館 東 清里	
2月26日(金)	2時〜2時50分	南橋公民館 芳賀 総社小学校	
2月23日(火)	2時〜2時50分	前橋市母子健康センター	

1三階、育児相談室で、乳児を対象に健康診断・栄養指導・生活指導などを行ないます。

◆妊婦検診：二月十八日午後一時から二時まで、前橋保健所で行ないます。

内容は、尿蛋白、尿糖、血液の検査、血圧測定、歯科検診、診察、妊婦体操の指導など。

◆献血して多くの人を救いましょう。市では、気軽にできる助け合いとして次のとおり集団献血を行ないます。一人でも多くかたのご協力を願います。

〔実施日程〕
2月5日(金) 午前十時から十二時まで 上川測公民館 午後一時から三時まで 下川測公民館
2月22日(月) 午前十時から十二時まで 桂宮公民館 午後一時から三時まで 永明公民館

競輪場臨時従事員募集

□一般従事員 45歳までの女子 (日給：九五〇円)
□自衛警備員 50歳までの男子 (日給：一、六五〇円)
□場内整理員 60歳までの男子 (日給：一、〇〇〇円)
□場内整理員 45歳までの女子 (日給：一、〇〇〇円)
□パート 45歳までの女子 (日給：一、〇〇〇円)

○：日曜、祭日だけ出勤するもので、諸手当は支給されません。

▼勤務時間 ①男子は午前九時から午後五時ごろまで。②女子は午前十時三十分から午後四時三十分ごろまで。

▼手当 ①割増勤務手当(自衛警備員だけ) ②繁忙手当、③皆勤手当、④記録賞、⑤夏期・年末手当、⑥昇給・ベスマップおよび労災補償が行なわれます。

○：繁忙手当の支給基準は、一日の売り上げ額が六千円以上の場合(二百円)七千円以上の場合(三百円)八千円以上の場合(四百円)一億五千万円以上の場合(五百円)となります。

そのほか、各種職ごとの被服を貸与いたします。

▼面接日時と場所 二月八日(月曜日)午後一時競輪場内。希望者は、二月六日までに履歴書(身上書欄記入のこと)を事業課(大手町三丁目五十五番競輪場)へ提出して面接日においでください。

公職選挙法の一部が改正

公職選挙法の一部を改正する法律が、ことしの一月二十四日から施行されました。

今回の改正は、最近の選挙の実情にかんがみ、選挙中における政党その他の政治団体の政治活動の適正化を図り、選挙の公正と秩序を保つための所要の措置を講じ、あわせて記号式投票制度の拡大および不在者投票制度の改善を図るため行なわれたものです。市民有権者のみなさんに、その大要をお知らせいたします。

〔記号式投票に関する事項〕
①従来地方公共団体の長についてのみであったものを地方公共団体の議会の議員の選挙についても当該地方公共団体の条例の定めるところにより、記号式投票の方法によることとされる。

〔不在者投票に関する事項〕
①改正前は選挙の当日投票区のある市町村の区域外において職務または業務に従事中等であることが条件でしたが、改正により選挙の当日、その属する投票区の区域外において職務または業務に従事中であるべき選挙人は、当該職務または業務に従事すべき場所がその属する市町村の区域内であっても不在者投票を行なうことができるものとされたこと(法第49条第1号)。

②改正前は不在になる証明書の提出または母子手帳等の提示が必要でしたが、改正により選挙人は、不在者投票のための投票用紙等の請求を行なう場合には、不在者投票の事由に該当する旨の証明書の提出を要せず、選挙の当日自ら投票所に行き投票することができない事由を申し立て、かつ、それが真正である旨の宣誓書をおわせて提出することを足るものとされたこと(法第52条)。

③選挙人は、選挙の期日の公示または告示の日前に不在者投票のための投票用紙等の請求をすることができるとされたこと(法第50条第1項)。

この改正は、最近その属する市町村から遠隔の地に滞在する選挙人が増加する傾向にあり、これらの者は、市町村の選挙のように選挙期間の告示の日から選挙期日までの間が短かい選挙において、不在者投票を行なうことが困難であると考えられることから、選挙人の便宜を考慮して行なわれたものである。

(次号へつづく)



公職選挙法の一部が改正

不在者投票に関する事項

①改正前は選挙の当日投票区のある市町村の区域外において職務または業務に従事中等であることが条件でしたが、改正により選挙の当日、その属する投票区の区域外において職務または業務に従事中であるべき選挙人は、当該職務または業務に従事すべき場所がその属する市町村の区域内であっても不在者投票を行なうことができるものとされたこと(法第49条第1号)。

②改正前は不在になる証明書の提出または母子手帳等の提示が必要でしたが、改正により選挙人は、不在者投票のための投票用紙等の請求を行なう場合には、不在者投票の事由に該当する旨の証明書の提出を要せず、選挙の当日自ら投票所に行き投票することができない事由を申し立て、かつ、それが真正である旨の宣誓書をおわせて提出することを足るものとされたこと(法第52条)。

③選挙人は、選挙の期日の公示または告示の日前に不在者投票のための投票用紙等の請求をすることができるとされたこと(法第50条第1項)。

この改正は、最近その属する市町村から遠隔の地に滞在する選挙人が増加する傾向にあり、これらの者は、市町村の選挙のように選挙期間の告示の日から選挙期日までの間が短かい選挙において、不在者投票を行なうことが困難であると考えられることから、選挙人の便宜を考慮して行なわれたものである。

(次号へつづく)



公害

公害とは、大気汚染、水質汚濁、騒音、振動、電磁界汚染など、人間の健康や生活環境に悪影響を及ぼすものを指します。公害の防止は、環境保護の重要な課題です。

公害とは、大気汚染、水質汚濁、騒音、振動、電磁界汚染など、人間の健康や生活環境に悪影響を及ぼすものを指します。公害の防止は、環境保護の重要な課題です。

公害とは、大気汚染、水質汚濁、騒音、振動、電磁界汚染など、人間の健康や生活環境に悪影響を及ぼすものを指します。公害の防止は、環境保護の重要な課題です。

公害とは、大気汚染、水質汚濁、騒音、振動、電磁界汚染など、人間の健康や生活環境に悪影響を及ぼすものを指します。公害の防止は、環境保護の重要な課題です。

公害とは、大気汚染、水質汚濁、騒音、振動、電磁界汚染など、人間の健康や生活環境に悪影響を及ぼすものを指します。公害の防止は、環境保護の重要な課題です。

公害とは、大気汚染、水質汚濁、騒音、振動、電磁界汚染など、人間の健康や生活環境に悪影響を及ぼすものを指します。公害の防止は、環境保護の重要な課題です。

公害とは、大気汚染、水質汚濁、騒音、振動、電磁界汚染など、人間の健康や生活環境に悪影響を及ぼすものを指します。公害の防止は、環境保護の重要な課題です。



◆働く青少年の生活文を募集... 青少年のみならず、働く生活の事情や生活の体験を通じての感想、考えなどを作文(四百字詰め原稿用紙六枚以内)...

◆第19回全国婦人会議出席者募集... 四月十日から二十三日婦人週間がはじまります。この週間にちなんで、四月十三・十四日の二日間、岡山市で第十九回全国婦人会議が開かれます...

◆産業者スポーツセンターの電話番号変更... 産業者スポーツセンターの電話番号が変更になりました。新番号は61局2562です...

◆定期内職相談... 内職をしたい人、内職を出したい人の相談です。毎週木曜日が東公民館(箱田町)毎週木曜日が母子福祉センター(吉町二丁目)です...

◆2月の楽しみ... 二月の楽しみは、八月午後三時から午後三時三十分まで中央公民館で参加は自由です...

◆申告所得の確定申告と納税は3月15日までに... 申告所得の確定申告と納税は3月15日までに済ませてください。申告と納税は期限までにお忘れなく、済ませてください...

◆納税は振替の方法で... 納税は振替の方法で済ませてください。納税が自動的に済む便利な納税方法です。お忙しいみなさんにとって、時間と手数料がはぶける方法を、ぜひご利用ください...

◆前橋税務署... 前橋税務署の案内です。

おしらせ

市では、二月十日から十五日までのあいだ、家ねずみのいっせいの駆除を行います。衛生的、経済的にも人間に大きな害を及ぼす、ねずみの撲滅にご協力ください。△ねずみ駆除の方法▽

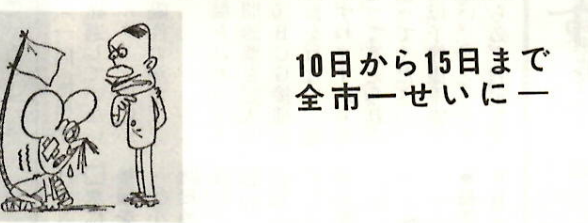
殺そ剤は各町の衛生協会の長さんからの連絡で、希望申込みのあったご家庭に配布しますが、殺そ剤を受け取ったら、幼児が誤って食べないように安全な所に保管してください。なお、次のことがらを参考にしてください。

野ねずみ退治... 本年も野ねずみ退治の時期となりました。市では全域の農耕地を対象として次の日程で、各農業協同組合が実施主体となり行なうことになりました。一、野ねずみ退治のみなさんについても危険防止に協力してください。

ことしのスキー行事... 合午前九時三十分・現地。2月21日(土)パッチテスト(天神平スキー場)集合午前九時現地。2月28日(土)検定種目(天神平)集合午前九時・現地。

臨時狂犬病予防注射... 2月20日(土)午前9時〜10時前橋保健所。2月20日(土)午前10時30分〜11時・城南支所。

家ねずみ追放作戦



野ねずみ退治... 本年も野ねずみ退治の時期となりました。市では全域の農耕地を対象として次の日程で、各農業協同組合が実施主体となり行なうことになりました。



ことしのスキー行事... 合午前九時三十分・現地。2月21日(土)パッチテスト(天神平スキー場)集合午前九時現地。

店舗改造資金融資説明会

22日商工会議所ホールで... 市では、県と協同して市内中小商業者の店舗近代化資金を融資いたしますが、この申し込み説明会を、2月22日(月)午後1時から商工会議所ホールでひらきます。

市優良従業員の該当者の推せん

20日まで... 市では、①市内の商工業・サービス業(観光的なもの)の従業員で同一事業所に男子は10年以上、女子は5年以上勤務する人(家族従事者ならびに昭和34年以降にこの表彰を受けた人は除く)と②同一事業所に30年以上勤務し功労のあった人(本年度から別に特別表彰をします)を『前橋市優良従業員』として表彰します。

伝説とその付近

梅が橋・お梅屋敷・梅の井... 梅の時期となりましたので、梅にちなんだ三つの話をお伝えしましょう。これは「上毛及上毛人」という本に出ているもので、三つの話とも、関連があるように書かれています。

梅が橋... 前橋城主が従者をともなって、春の訪れをたずねて、そぞろ岩神並木のあたりを消遙していた。途中、とある橋のたもとに、一本の梅を見つけた。さきがけた春の便りは、橋下を流れる水も香るかにあたりにたまたま、花は今が盛りであった。城主は足を止め、飽きずにこれに眺め入った。

