

まえばし

市の人事異動
 二月二十日づけで次のとおり発令されました
 □農政部長 黒崎鉄雄
 (選管事務局長) □選管事務局長 須賀康泰
 (商政課長) □商政課長 青木明
 (商政課次長) □農政部付 清水秀雄

春の全国火災予防運動

全国統一標語

あぶない！消し忘れ切り忘れ

3月13日まで実施中



ビル火災などに活躍するハシゴ車



「あっしまった！」ではおそすぎます。思わぬ大火も、一本のマッチから。とくに春先は大火の起りやすい時期です。お互いに気をつけましょう。

二月二十八日から三月十三日まで「春の全国火災予防運動」を実施中です。例年二月から三月にかけては、空気が乾燥し、風が強くと大火になりやすく、そのうえ暖房器具など、火気の使用も多く、火災の起りやすい季節です。とくに、十一月から四月までの間は、年間の火災の六〇パーセント以上が発生しています。家庭や職場のみならず、防火に心がけてください。



運動期間中の市の行事

- 3月1日 車両火災防ぎょ訓練と乗客避難訓練。国鉄駅舎、電車の立入検査。
- 3月2日 6日 事業用バス、車庫、駐車場の立入検査。
- 3月4日 5日 危険物、LPG運搬車両の立入検査。
- 3月7日 消防隊の非常召集訓練
- 3月7日 消防隊の非常召集訓練
- 3月8日 消防隊総合訓練(前三百貨店10時)
- 3月9日 消防隊総合訓練(江木町・既橋病院)
- 3月11日 防火モデル地区の防火診断(千代田町一・三丁目、城東町二丁目、三河町二丁目、国領町二丁目の五地区)
- 3月12日 防火モデル地区の防火診断(千代田町二・四丁目、城東町五丁目、朝日町二丁目、国領町一丁目の五地区)
- 3月8日~13日

固定資産税の縦覧

3月1日—20日



昭和四十六年度分の固定資産課税台帳の縦覧を次のとおり実施いたします。
 □縦覧に供する台帳 土地・家屋償却資産の課税台帳。
 □期間 昭和四十六年三月一日から二十日まで。午前八時三十分から午後五時まで、ただし土曜日は正午まで(日曜日を除く)。
 □場所 市役所新館地下、税政課分室(固定資産課税係)城南地区については城南支所。
 ○：本年度は、特に土地・家屋について評価替えは行なわれませんが、関係者はもれなく縦覧してください。

廃車届をお早く

使っていないバイクや軽自動車などは——
 あなたの自宅には、使っていないバイクや軽自動車はありませんか。こうした車は、軽自動車は三月三十一日、バイク等は四月一日までに廃車の手続きをしないと、四十六年度分の軽自動車税が課税されます。

第六回 勤労者音楽祭

28日・農業会館ホール

勤労者が職場を中心に結成している音楽グループが、日ごろの成果を発表しあう音楽会を、市と市労働教育委員会共催で三月二十八日午後一時から農業会館四階大ホールでひらきます。出演団体は、若菜会、前橋労働会、KSKギタ1合奏団、東電スイングエース、前橋マンドリン楽団、前橋市民吹奏楽会、ザ・ロッカーズ、前橋市消防音楽隊ほか。みなさんおそろいでお出かけください。

全国山火事予防運動も実施中です

3月13日まで

何十年もかかって育った森林をちよっとした不注意から一瞬の間に焼失してしまうことは、大きな損失です。山林で働く人、入山者、森林所有者、農耕者はもちろん、ハイカーなども、とくに次のことを励行してください。

- ①たき火の跡始末は完全にしましょう。②タバコの吸い殻は完全に消しましょう。③火入れの許可は必ずとりましょう。

この廃車手続きが遅れますと一年分の税金がかかりますので、ご注意ください。なお、廃車の手続きは、バイク等は市役所税政課、軽自動車等は群馬県陸運事務所(野中町)です。

身体障害者に軽自動車税の減免範囲が拡大

身体障害者に対する軽自動車税の減免範囲は、今まで下肢、体幹の機能障害に限られていましたが、この範囲が他の障害(視覚・聴覚・平衡機能・上肢不自由・下肢不自由・体幹不自由・心臓機能・呼吸器機能障害など)にも拡大されました。また、これまでは身体障害者が所有し運転する軽自動車に限られていましたが、一部を除いて身体障害者が十八歳未満の場合も、減免の対象になりました。

減免申請の提出期限は納期前七日となっておりますから、お早めに市役所税政課へ。減免の範囲など、くわしい規定がありますから同課へお問い合わせを。



敷島公園 ボート場

3月1日開場

〈夜間開場〉

開場時間 午前8時30分から午後5時まで 8月10日 9月10日午後9時まで

料金 30分50円

市民のしおり

《新入学メモ》

もうすぐ一年生

しても、もうすぐ一年生になるよ
ろこびを増していくような心づか
いがほしいものです。

まず、身の回りの
始末ができる子に――

○：新入学児童のいる家庭では、
なにかと心づかいをされているこ
とでしょう。服装のこと、持ちも
ののこと、健康のことなど、おか
あさんはあれこれと心を配って
いることでしょう。

○：そこで、新入学のこともさん
を持つ家庭へひとこと……

このころは大半の子どもが幼稚
園課程を終えてきていますので、
新入学といっても、以前ほど心配
はないと思いますが、最低これだ
けは、身につけておきたいもの
です。

①自分の名まえがわかる、書け
る、読める。②あいさつができる
③ハイ、イエエの意思表示がで
きる。④ハンカチ、ちり紙の使い方
と管理ができる。⑤自分の衣服の
脱着ができて用便がたせるなど。

○：とかく、勉強には神経質にな
りがちな昨今の風潮ですが、なま
じっか、字をおぼえさせたり、算
数など教えこんだりすると、かえ
って授業にさしつかえることもあ
るようです。少しばかりの勉強に
先走るよりも、まず身の回りの始
末ができるようにしつけること
のほうが大切です。

○：衣服の着かた、持ち物の整理
がちやんとできるように、お手洗
いもじょうずにすませられるよう
しておいてください。

○：それに、子どもたちも、これ
までとは全く変わった環境におか
れるわけですから、その生
活に早くになれるように指導し、は
げまして、どんなしつけをするに



横断歩道では手をあげて
正しく渡る習慣を――

つたといわれるほど、交通事故に
よる犠牲者がふえています。
とくに、子どもの交通事故は、
毎年ふえるばかりです。四月から
は、いよいよ新入学児童の通学も
はじまります。かわいらしい一年
生が、交通事故でケガをしたり、
子どもが忘れものに心をうばわれ
りなどの注意など、事故防止の
方法を子どもの習慣にまでもつて
いくように、くりかえし、くりか
えし教える必要があります。③小学生、
とくに低学年の場合は忘れものを
とりに、帰宅途中の事故が多い。
子どもが忘れものに心をうばわれ

新入学児の 保護者の みなさんへ

――入学通知書のことなど――

ことは、市内三十の
小学校に約三千八百人の
よい子が入学予定です。
このお子さんの入学通
知書(就学時健康診断の
通知と一緒)は、すでに
学校を通して保護者のみなさん
のお手もとに届けてありますが、次
のような場合には、至急、市役所
教育委員会学校教育課(電話24局
一一一内線三七〇)へ連絡、手
続きを済ませてください。

①小学校は、昭和三十九年四月
二日から四十年四月一日までの間
に生まれた子どもさんです。該当
の保護者に「入学通知書」を送り
ましたが、その通知書がまだ届か
ない場合。
②昭和四十五年十二月以降に、
市内に転入してきたり、市内転居
でも、まだ入学手続きがすすんで
ない場合。
③就学健康診断で、病気や知
恵おくれ、視力や聴力の不足、肢
体不自由などの理由で、就学猶
子、免除、盲学校・ろう学校など
へ入学などの手続きを必要とする
場合。

命を失ったりすることは、何とし
ても防ぎたいものです。
では、どうすれば、子どもを交
通事故から守ることができるでし
ょうか。ご家庭では、つぎのよう
なことを心がけることが、たいせ
つです。

①口でやかましくいうよりも、
実際に道路に出て、手をあげて、
いっしょに横断歩道を渡ってみ
たり、曲りかどでは左右を見て曲
ることを教える。なによりも、実地
教育がたいせつ。②信号機のある
横断歩道でも事故はあります。踏
み切り警報器がなっているも事故
があります。電車やバスの乗り降

交通事故には とくに注意

通学路の実地教育も
都会はもちろん農村でも、も
はや安全地帯というものはなくな

学校名	男	女	計
桃井小	66	76	142
中川小	76	97	173
敷島小	103	81	184
城城南小	101	88	189
城南東小	130	101	231
若宮小	60	72	132
天川小	166	147	313
岩神小	81	85	166
岩中	71	72	143
広瀬小	75	93	168
上川瀬小	26	28	54
下川瀬小	33	25	58
桂堂小	90	115	205
桂堂東小	43	43	86
桂堂西小	53	30	83
嵐小	7	8	15
総社小	92	80	172
元総社小	110	119	229
東小	47	54	101
大根小	70	68	138
細井小	52	50	102
桃川小	107	112	219
清里小	21	24	45
水明小	58	52	110
駒形小	51	44	95
永野小	34	31	65
荒大	11	13	24
二宮小	21	18	39
荻井小	25	29	54
附小	60	60	120
計	1,940	1,915	3,855

短信

■第三回前橋市子ども会
育成大会郷土をにない
あすの日本を築くたのも
しい子どもたちを育てる
ため、三月十四日午前九
時半から十二時まで、中
央公民館でひらきます。参加者は
地域子ども会育成関係者で、申し
込みは三月十日までに中央公民館
へ。

■家庭医学の本のついで 市立図
書館の三月の本のついでには「家庭
医学」として「漢方薬」をとりあ
げました。十三日午後一時半から
四時まで高校生室で、約百冊の本
を展示「漢方薬のはなし」を薬剤
師の新井和夫さんが行ないます。
■市民レコード・コンサートを
三月十二日午後六時三十分から
中央公民館洋間で。曲目はジュビ
ター(モーツァルト)熱情(ベ
ートベン)舞踊曲(トルビニョカ
(ストラヴィンスキー)ほか。講
師は小林太郎さん。入場無料。
■青少年相談 4日・11日・18日・
25日午後一時から四時。中央
公民館相談室。

文化講演と優秀 映画のついで

参加者募集

三月十三日(土)午後一時半か
ら三時まで、県婦人青少年センタ
ーで、「文化講演と優秀映画のつ
いで」をひらきます。

▽優秀映画の上映
カラー「石の文化」日本人が生
活の中から生みだしてきてきた、
さまざまな石の文化を、時代の流
れとともに美しく描きます(一九
七〇年制作・文部省特選)

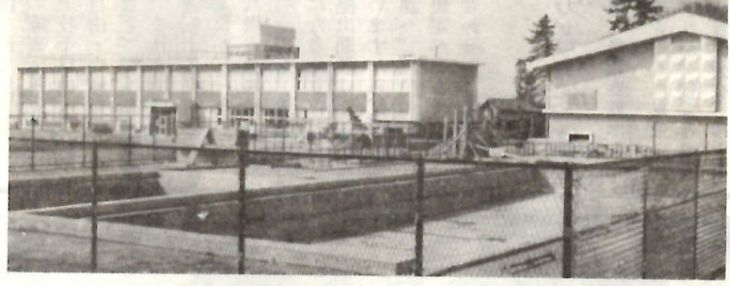
▽文化講演
日本人の「原点」―名もなき人
々の心とくらし
東京教育大学教授松本徳太郎
氏(民俗学者「日本人の生と死」
「祭り」信仰「など著書多数」)
○：参加希望者は市教委社会教育
課(電話24局一一二内線二二八)
へ、ハガキまたは電話で申し込ん
でください。定員は百五十人(先
着順) 入場は無料。

学校 リレー 訪問

嶺小学校

嶺小学校メモ
□所在地 嶺町1,409の2 □設立
年月日 明治7年1月第17番中学
区第40番赤城小学校として設立
□校地面積 9,054平方メートル
□校舎鉄筋2階建て1,312平方メ
ートル 体育館887.5平方メ
ートル □児童数144人。

私たちの嶺小は、その名が示すとおり、市の一帯北、赤
城の南面の小高い嶺にあり。児童数は百五十人足らず
で、市内でも一番小さい学校のほうです。
昭和四十三年、もつと北にあった金丸分校と合併、新し
い鉄筋コンクリートの校舎となりました。その翌年、体育
館ができて、そしてことしからプールの工事がはじまってい
ます。校庭には、六個のスプリング・クーラーが備えられ
た三三三の間、見物が楽しめるほど設備が整えられました。
校舎の屋上からは、上毛三山が一目で見えます。すぐ目
の下には群馬用水がゆる
やかに流れ、学校の
まわりは、松、杉、カ
ラ松、クスギなどの自
然林が美しくひろがっ
ています。春は若葉の
トンネルの下をくぐっ
て登校し、秋には通学
の道々でシイの実をひ
ろうこともできます。
すぐ目の前にひろがる
赤城の山、はるか眼の
下に帯のようにならん
で光って見える市街、
自動車の騒音もなく、
教室の窓にときおり風
の音がきこえるほどの
静けさと澄んだ空気の
おいしさは最高です。
クラブ活動は、体育
書道、手芸、科学、音
楽の五つ。児童数が年
々減るので、つぶれて
しまふクラブもあるの
は残念です。でも、毎
年開かれる市内の行事には、いつも参加して、がんばって
います。



毎週、月曜と木曜日の二回、朝礼をし、そのあと全員で
ラジオ体操をします。すがすがしい朝の空気をいっぱい
吸って思いきり伸びをしようと、空がすぐそこに近づいたよ
うな感じがします。
秋には落葉を踏んで、全校のマラソン大会や写生大会も
します。学校周辺の美しい自然環境は、私たちの良い画題
になっています。毎年一冊、私たちの作品を集めた文集、
『嶺っ子』には、このマラソン大会や写生大会、きのこ
り、わらびとり、雪の日の校庭での雪合戦など、楽しい思
い出がいっぱいひらいています。(嶺小児童会)

ことし小学校へ 入学する児童の

定期種痘

3月15日から各会場で

ことし、小学校へ入学する子どもさんの「定期種痘」を実施します。昨年来、実施を延期しておりましたこの「定期種痘」については、接種方法、使用ワクチン等について検討し、第二期該当者について三月十五日から実施することになりました。該当するお子さんをお持ちのかたは、注意事項をよく読んでから、お近くの会場へお出かけください。

【対象者】
第二期：昭和四十六年四月に小学校へ入学する児童。(昭和三十三年四月二日から四十年四月一日までの出生者) 第一期(生後初めて受ける種痘)：昨年、予防接種実施規則が改正され、満二歳までに受けられることになりましたので、今回は実施せず、実施は本年九月ごろになる予定です。

【接種場所・幼稚園に通園している該当児】園を通じて通知書、問診票が届く予定です。これによく読み、責任をもって問診票を記入し、当日会場へ持参してください。

【接種前の注意】
①接種前日は、なるべく入浴し清潔な肌を着用させてください。②当日、ひるの体温をはかっておくこと③問診票は正確に記入し、必ず会場へ持参してください。問診票のない人は、会場で記入していただきます④接種の前に、医師が問診を行ない、健康状態をわきまをとり、責任をもって受けられる人が付添ってきてください⑤母子健康手帳は必ずお持ちください。

【種痘を受けられない人】
①小児まひ(ポリオ)BCG、ましんの予防接種を受けて一カ月経過していない②熱がある③心臓(血管系)腎臓、肝臓に病気があると④糖尿病、脚気の病気があると⑤重篤な病気があると⑥そのほか医師が接種を行なうことを不適と認めたとお子さん。

種痘(第2期)予防接種実施日程表

接種月日		種痘時間	会場	判定および再種痘月日時	
3.15	午後2時~2時50分	上川湖公民館	3.22	(月)	午後2時~2時50分
	午後2時~3時20分	駒形公民館 所蔵公民館			
16	午後2時~3時50分	東公民館 元総社小学校	23	(火)	午後2時~3時20分
	午後2時~3時20分	前橋市母子健康センター			
17	午後2時~3時50分	南橋公民館 桂菅公民館	24	(水)	午後2時~3時20分
	午後2時~3時50分	芳賀公民館			
18	午後2時~3時50分	広瀬小学校 天永公民館	25	(木)	午後2時~3時20分
	午後2時~3時50分	清里公民館			
19	午後2時~3時50分	若宮小学校 敷島小学校	26	(金)	午後2時~3時20分
	午後2時~3時50分	城南小学校 桃井小学校			
20	午後2時~3時50分	城南小学校 桃井小学校	27	(土)	午後2時~3時20分

接種後の注意

①接種部分は、接種後十分から十五分間、着衣しないで露出し、火気や日光にあてず、自然に乾かしてください②接種部分は摩擦したり、直射日光にあたることは避けましょう③接種後、しばらくは、食事に当りやすい肉・魚を食べたり、牛乳や野菜を飲んだりすると、特別な症状を起す④病後で衰弱している(いじり、よく泣く)などの外科的手術は避けてください⑤接種をした日は入浴しないでください⑥接種後は、入浴してよいのですが、化膿してはじめて入浴しないで、毎日下着をとりかえてください⑦種痘の正常な経過は次のとおりですが、発熱が長く続くとき、さすのはれかたがひどいとき、そのほか異常な症状があるときは、すみやかに医師の診察を受けてください。

種痘後の経過

①種痘をした日から三日間ぐらいは、ほとんど症状がありません②三日から四日目に接種した部位が赤くはれてしこりができます③五日から六日目になると水泡になり、水泡の中味がこぼれ、乾燥してきます④七日から十日ごろには、乾燥してかさぶたをつくるまでです⑤発熱は早ければ四日から五日、遅くても七日から八日ごろ三十八度から四十度の熱が二日から三日続き、さすのが乾いてくるころには平熱になります。

公害 11

富山県神通川流域で問題となっているイタイタイ病や安中公害として問題のカドミウムとは、いったいどんなものなのでしょうか。

カドミウム生産国では、日本はアメリカ、ソビエトについて世界第三位。商業的に用いられるカドミウムの主要源は、亜鉛粗鉱の、鉛、銅、その他の金属に付随して抽出されるカドミウムと、硫酸亜鉛の製錬と精製の際の副産物です。金属カドミウムは、位置積あたり、すくなく電流で青い色調をもち、銀白色で軟らかく、塑性に富み、サビに強く、磨けばかがやき、磨損にも堪えらるる貴重な性質をもっています。

ナリ、家庭用品から自動車、飛行機、ラジオ、テレビ、電気製品、家庭器具などの製造に広く及んでいます。しかし、これがイタイタイ病などの原因となつて、公害問題となつてきたのです。

イタイタイ病は、は電気がメッキですが、鉄、スチール、銅、その他の金属に付随して抽出されるカドミウムと、硫酸亜鉛の製錬と精製の際の副産物です。金属カドミウムは、位置積あたり、すくなく電流で青い色調をもち、銀白色で軟らかく、塑性に富み、サビに強く、磨けばかがやき、磨損にも堪えらるる貴重な性質をもっています。

ナリ、家庭用品から自動車、飛行機、ラジオ、テレビ、電気製品、家庭器具などの製造に広く及んでいます。しかし、これがイタイタイ病などの原因となつて、公害問題となつてきたのです。

家畜共済に加入しましょう



四十六年度「家畜共済」の共済期間は四月二日から開始されます。いままで加入していたものは継続、新しく加入するものは新規の加入手続きをしていただくことになります。

乳牛、肉用牛、馬、種豚などを飼育している人は、もれなくこの「家畜共済」に加入されたい。三月十五日までに加入申込書を酪農支部長さんか農事支部長さんに提出してください。くわしいお問い合わせは、市農業共済課家畜係(電話24局一内線三二二)へ。

加入申込期限 3月15日まで

赤ちゃんのための 離乳食講習会



赤ちゃんは生後五、六カ月になると、母乳だけで満足しなくなり、また栄養も不足がちになります。このころから発育に応じて離乳食をはじめ、食の知識や実習について、次のとおりに講習会を開きます。お出かけください。

各種相談日

□母子健康相談 3月8日 芳賀公民館、南橋公民館、永明各公民館、10日 総社幼稚園、15日 東公民館、清里各公民館、25日 朝倉園地・下川湖・中石倉各公民館、駒形公民館。時間は、いずれの会場も午前10時から午後3時まで。総社幼稚園は午後一時から三時までです。内容は問診、計測、保健指導など。

□保健所の健康相談
乳幼児健康相談 第一火曜日(3月12日)、第二火曜日(3月19日)、第三火曜日(3月26日)、第四火曜日(4月2日)、五月火曜日(4月9日)が七、九、十一、十三、十五、十七、十九、二十一、二十三、二十五、二十七、二十九、三十一日。内容は問診、身体計測、診察、保健指導など。希望があればフェニールケトン尿症の検査も行ないます。

□一般健康相談 毎週月曜日。内容は成人病に関する相談など。

□養育相談 毎週水曜日。内容は呼吸器疾患の相談など。時間は、いずれも午前九時から十一時まで。

□医師会育児相談 三月十日と二十四日の両日、群馬メディカルセンター三階育児相談室で、乳児を対象に健康診断、栄養指導、生活指導などを行ないます。時間は午後二時から四時まで。

□心配ごと相談 五日・十二日・十九日・二十六日の四回、毎週金曜日午後一時から四時、前橋母子福祉センター。

献血に協力を

重い病気や大きなケガなどで苦しんでいる人たちの貴重ないのちを守るため、あなたの健康な血液を

児童文化センターの催し案内

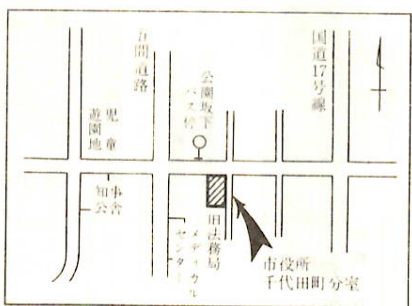
1日 ~ 15日	児童生徒 図画作品展 敷島小・清里小・第七中の作品。3階展示室ほか。	14日 午後1時	造形教室 紙ひこうき 作って遊ぶ。小学校3・4年生30名を対象。画用紙(8つ切)2枚、のり、はさみ、セロテープを持参。申し込みは、5日から8日まで。講師は北爪三男さん。
13日 午後2時~4時	市内小・中学生対象 発明考案相談 アイデア、作品製作、作品の相談。電話でも結構です。	14日 午後1時から	子ども無線 公開実験 GSTハム50メガサイクルクラブの協力で、赤城方面移動局・九州・北海道各地と、センターとの間の8メガサイクルハムの交信のようすを公開。当日ハムについての相談もします。
14日 午前9時~12時	自転車の安全な乗り方検定 小学校5・6年生を対象。申し込みは7日から12日まで。13日午後2~4時、指導と練習をします。		

児童文化センターの電話番号 24局2548

■プラネタリウムだより—今月は「惑星のうごき」を投影します。明けの明星金星をはじめ、地球の仲間である9個の惑星の動きを一緒にみましょう。

旧法務局跡に 3月8日から 市役所分室を設置

福祉事務所・体育課・社会教育課・青少年室が移転



市では現在、庁舎がひじょうに狭く、庁舎外に分室を設けたり会議室をすべて事務室にあてるなどして当面の処置を講じていますが、このたび千代田町一丁目八八旧法務局跡に『前橋市役所千代田町分室』を設け、福祉事務所、教育委員会体育課・社会教育課・青少年室の四つが移転、三月八日(予定)から事務をとることとなりました。市民のみならずには、何かと不便のことと思いますが、ご了承ください。

なお、電話は市役所(24局一三二)におかけください。内線電話で通じます。

ご利用ください

群馬県武道館

昨年四月、県スポーツセンター構内に、柔道・剣道の専用道場として『武道館』が完成、毎週火・木曜日(午後五時半から七時半まで)と土曜日(午後二時から四時まで)柔道・剣道教室が開設されています。使用料は、県柔道・剣道連盟の加入者は連盟で負担するので無料、連盟に加入していない人は入会金三百円を納入するか、そのつど利用券を購入してください。用具は各自持参、講師は連盟から各三名が派遣されます。市民のみならず多数参加ください。

群馬県スポーツセンター

バレーボール、バスケットボール、卓球、バドミントン、フットボール、体操など、各種スポーツに利用できます。年間を通じて各協会、連盟、各町事業所、グループなどの単位で、ぜひご利用ください。スポーツに親しみ、健康な生活をおくられることおすすしめします。

おしらせ

市民展入賞者決まる 市民展賞に 滝沢(書道)小暮(美術)さん

7日まで中央公民館で展示

- 第五回前橋市民展は、中央公民館で開かれておりますが、次のかたがたが入賞しました。なお今回の応募点数は、書道部門が三百二十七点、美術部門が二百九十九点合わせて六百二十六点です。
- ▽書道部門
- 【第一部 漢字】
市長賞 篠原久雄(南町二丁目) 市議会議長賞 森田幸子(川原町) 市教育長賞 高山正雄(南町四丁目) サンケイ新聞社賞 井出ふさ子(岩手町四丁目) 毎日新聞社賞 小林知雄(下小出町) 読売新聞社賞 中山隆夫(城東町二丁目) 奨励賞 吉田茂雄(南町三丁目) 難波直次郎(朝日町一丁目) 三木加藤裕子(天川大島町)
- 【第二部 漢字】
市長賞 篠原久雄(南町二丁目) 市議会議長賞 森田幸子(川原町) 市教育長賞 高山正雄(南町四丁目) サンケイ新聞社賞 井出ふさ子(岩手町四丁目) 毎日新聞社賞 小林知雄(下小出町) 読売新聞社賞 中山隆夫(城東町二丁目) 奨励賞 吉田茂雄(南町三丁目) 難波直次郎(朝日町一丁目) 三木加藤裕子(天川大島町)
- 【第三部 新傾向】
知事賞 長原登(総社町植野) 県教育長賞 松本晴子(六供町) 商工会議所賞 権沢孝太郎(表町二丁目) 上毛新聞社賞 齋藤初子(総社町植野) 前橋放送局賞 大野晃(藤岡市) 奨励賞 深沢(南町四丁目) 並木ミチ子(前橋田町) 大谷正子(総社町植野) 古沢静哉(日吉町一丁目) 塚知司(総社町植野) 坂垣すみ江(天川町) 佐藤宣子(千代田町四丁目) 町田仙太郎(岩手町一丁目) 角田美代子(城東町一丁目) 中島仁美(吉岡町) 柳井万子(富士見町) 石井久子(紅葉町二丁目) 加藤裕子(天川大島町)
- 【美術部門】
【第一部 日本画】
市長賞 小暮真子(文京町二丁目) 市議会議長賞 川浦美津枝(文京町二丁目) 市教育長賞 浅田萩石(東片貝町) 朝日新聞社賞 朝日雄(亀泉町) 奨励賞 福村雅子(朝日町二丁目) 武井成野(元総社町) 古屋三郎(日吉町四丁目) 直田邦香(紅葉町二丁目) 岡部千代(文京町一丁目)
- 【第二部 洋画】
知事賞 中林三恵(総社町植野) 市長賞 酒井重良(南町三丁目) 市教育長賞 川口明(朝倉町二丁目) 上毛新聞社賞 近藤圭子(国領町二丁目) サンケイ新聞社賞 佐藤匡平(日吉町三丁目) 東京新聞社賞 河内世紀一(伊勢崎市日乃出町) 毎日新聞社賞 内山保子(千代田町二丁目) 読売新聞社賞 鳥山賢次(堀之下町) 前橋放送局賞 加藤栄一(千代田町二丁目) 奨励賞 田村喜由(南橋町) 磯貝信子(光が丘町) 斎藤かね(大手町三丁目) 宮島一(若宮町一丁目) 石川文子(吉岡町) 関口清子(上小出町) 千塚ハト子(天川町) 今井惣一郎(昭和町二丁目) 有賀トモ(住吉町一丁目)
- 【第三部 彫塑工芸】
商工会議所賞 鈴木光子(南町二丁目) 奨励賞 阿部美智(国領町二丁目) 南部徳司(若宮町一丁目) 境野佳代子(南町一丁目)

競輪場臨時従事員募集

▽一般従事員(45歳までの女子) 日給九百五十円。▽自衛警備員(50歳までの男子) 日給千六百五十円。▽場内整理員(60歳までの男子) 日給千五百円。▽場内整理員(45歳までの女子) 日給千円。▽パート(45歳までの女子) 日給千円。日曜・祭日のみ出勤するもので諸手当は支給しません。○勤務時間は男子午前九時～午後五時、女子午前十時～午後四時半ころまで。○手当は①割増勤務手当(自衛警備員)②繁忙手当③皆勤手当④記録賞⑤夏季・年末手当⑥昇給・ベネフィット・労災補償あり。被服貸与。○希望者は二十五日までに競輪場内事務課へ履歴書を提出し、二十六日午後一時に同課へ面接にお出かけを。

少年科学教室

生活のなかの通信 電話の原理 コース ひらく 3月14日(日)9時 県婦人青少年センター 小学校5年以上、中学2年生までの50人を対象にひらきます。テキスト代百円。申込みは、往復ハガキで、3月4日までに、大手町三丁目十三一五、群馬県婦人青少年センター学芸課(電話32局2166)へ。

交通巡視員が登場



みどりの制服の女性交通巡視員が、みなさんの交通安全を守るため、街頭で活躍をはじめました。この巡視員は、昨年十一月に県に採用された第一期生十四名で、三ヶ月間の教育訓練を受けていたものです。 交通巡視員は、手信号などにより



あたかい こころ

- 現金七千三百円 東武交通労働組合伊勢崎支部前橋青年婦人部から。
- 衣類四点 朝日町四丁目三三三、堀越豊次さんから。
- オルガン一台 昭和町三丁目二二四一高坂孝義さんから。

伝説とその付近

桃の井と旧諏訪町

その昔、利根川はいまの市街地を流れていました。したがっていまの城東町二丁目すなわちもとの諏訪町も利根川の川底だったのでしようか。果樹に適した土地とみえこの付近には明治のころまでたくさん桃の木があったようです。昔一人の旅僧がこの諏訪町を通りました。夏のことで旅僧はどのかわきをおぼえました。このとき旅僧の目に映ったのが、両側の家並みの裏にある、ふことに実った桃畑でした。 旅僧はしばらく立ちどまっていましたが、とある家に立寄り、その主人に「ぜひ桃を一つめくらせてくれませんか」と頼みました。ところが主人は砂ほりにまみれた旅僧を見、いともあいそなく上電近くにある旧桃井橋



残念ながらもものみはしの橋名板はありませんでした。が、この橋は昭和十年三月に出来たものです。 当時、諏訪町から芳町にかけてつづいた「桃畑」と「桃井の庄」のいわれから前の名がつけられたのでしようか。

「うちの桃はヤニ桃で、とても食べられませんが、よそで貰いなさい」といいました。重ねて所望する旅僧に、ついに桃をめぐんでやりませんでした。 旅僧はやむえず、向い側の家に行って「一つ桃をください」と同じようにお願いしました。その家の人は前の主人とはうってかわり心よくこれを承知し、さっそく奥に入ったかと思うと奥からいかにもおいしそうな桃をいくつか持ってきてくれました。旅僧は、これを食べおわると静かに礼をいって立ち去りました。

明治六年、当時の芳町は十八郷といひ、養行寺の境内に第五番小学校、俗に十八郷小学校が建てられました。この学校は、翌七年当時の連雀町に新校舎をつくり、桃井小学校と名付けられました。これが現在の桃井小です。 お諏訪さま(諏訪若御子神社)があるところから諏訪町となり、ま城東町二丁目と新しい町名となりました。このお諏訪さまの境内には、冷暖房完備という近代的な公民館、諏訪会館が完成しました。この町の発展に大きな力となることでしょう。