

千代田分室の電話番号

☎ 2912……福祉事務所
☎ 6538……社会教育課
☎ 6539……体育課
☎ 2895……青少年室

前橋まえばし

3月15日

昭和46年(1971年)

472号 発行・前橋市役所 編集・総務部秘書課 毎月1日・15日 昭和35年7月14日第3種郵便物認可(1部4円)

市民展開催



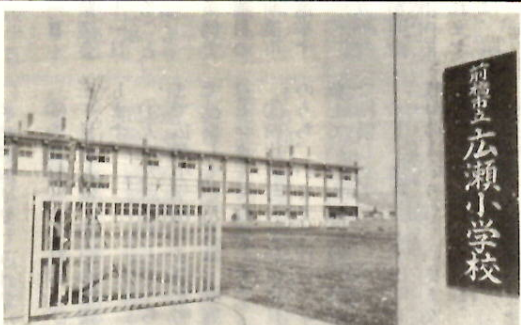
元総社保育所完成



前橋市史第一巻を発売



県下最初の団地校(広瀬小学校)



前橋問屋団地完成

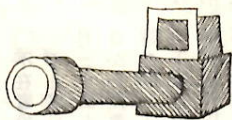


市民スポーツ祭総合開会式



45年度を写真で見ると

市政のあゆみ



昭和四十五年度は今年で終わります。この一年をふりかえると、私たちのまち前橋は、みなさんのご協力により、充実した都市づくりが順調に進められました。ここに掲載した写真は、昭和四十五年度、市で行なわれたおもな行事や、建設の状況を集めたものです。

45年度

広報メモ

4月

4日

富田上祖権垂共同飼育所落成式

8日

広瀬小学校開校式

14日

桂置ライオンセンター落成式

18日

桂置共同調理場竣工

22日

武道館竣工

27日

桃川小学校改築竣工

30日

駒形小学校改築落成式

5月

6日

中川小学校プール竣工・荒子町新沼沼護岸工事竣工

8日

元総社保育所竣工

9日

上泉地区桃木川8橋梁完工

10日

広瀬川畔湖太郎碑除幕式

16日

大正用水中央校線完成

28日

広瀬小学校落成式

30日

大室小学校プール竣工

6月

1日

大友西通り線道路開通式

4日

総社第二保育園落成式

10日

種雄牛センター起工式

14日

市長選挙

26日

30日 定例市議会

7月

10日

七夕まつり

21日

前橋交通会館建設起工式

24日

森林公園開園式

25日

健康優良児表彰式

27日

荒子小学校増築起工

8月

12日

中川小学校プール竣工

27日

第一回公害対策審議会

9月

1日

中央小学校視察者・聴聴者指導教室開校式

8日

元総社小学校増築起工

15日

敬老の日慰問

21日

10月16日 定例市議会

10月

15日

前橋問屋団地完成

17日

18日 前橋まつり

21日

大利根小学校起工式・二之宮小学校体育館起工式

26日

前橋生鮮食品総合卸売市場完成

11月

4日

国保総合表彰式

12日

天川小学校体育館起工式

28日

二之宮小学校体育館起工式

12月

1日

嶺小学校プール起工式

2日

総社町公民館起工式・荒子小学校増築落成式

7日

13日 定例市議会

17日

関口志行氏記念碑除幕

1月

6日

出初式

9日

初市(たるま市)

15日

成人式

26日

六供清掃工場火入れ式

28日

前橋畜場起工式

2月

22日

敷島小学校改築起工

3月

2日

桃川小学校体育館起工

5日

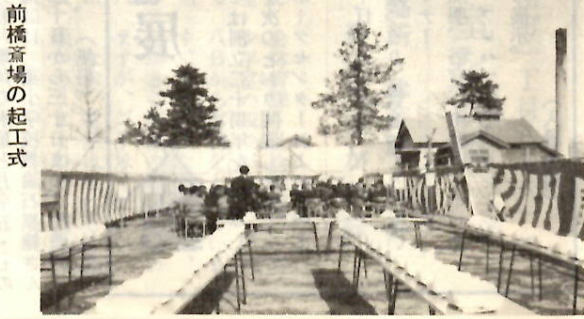
24日(予定) 定例市議会

11日

天川小学校体育館落成式

13日

元総社小学校改築落成式



生鮮食料品総合卸売市場完成

前橋畜場の起工式

六供町に新清掃工場建つ

大友西通り線完成

中川小学校プール完成

広瀬川畔に萩原朔太郎詩碑

近づいた
県議選

投票日は
4月11日



毎月第一日曜「家庭の日」の

ポスター・標語入選者決まる

市教育委員会・市青少年健全育成会連協等の共催で、市内十五地区の青少年健全育成会を通じて募集した、青少年を健全に育てるためのポスター・標語の入賞者が次のとおり決まりました。

一位「茶の間から笑いのもれる家庭の日」大畠由美子（三中区）
二位「親と子の心をつなぐ話し合い」石田和枝（三中区）
三位「とうさんの茶わんも加わる家庭の日」矢崎幸子（三中区）。四位「うちの子はさてどうだろうか

一位 小室真由美（二中地区）と話し合う「薊きよし」（城南地区）
二位 高橋尚子（二中地区）梅山「手をのべて愛の広場へこの子も呼ぼう」剣持平三郎（一中地区）
三位 伊藤健治（三中地区）進邦哲也（七中地区）「子どもより親から示せよう手本」井上啓子（永明地区）。佳作 関根一郎・大島良恵・剣持美子・長江栄一・山本健三良。

三輪高久・小林卓郎・森典子・金井順子・岡田孝義。

□標語の部

水道料集金方法が変更

隔月検針・隔月集金に
 市水道局では、次の町内につい
 て、今まで行なってきた毎月検針
 毎月集金の方法を変更して、隔月
 に行なうことにします。今後は二
 カ月に一度検針し、その料金につ
 いては、二カ月分をまとめてお支
 払いいただくことになります。

二丁目、上細井町、荒牧町、関根
 町、川原町、南橋町、緑が丘町
 ▽奇数月に検針していたのを偶数
 月に変更する町内

後閑町、下佐島町、宮地町、西
 善町、刀丸町、徳丸町、房丸町、
 今井町

▽偶数月に検針していたのを奇数

▽奇数月(1・3・5・7・9・11・13)月に検査をする町内(5月に変更する町内)
 片貝町、大渡町、下細井町、北代町、上小出町、竜蔵寺町、青柳町、日輪寺町、川端町、田口町

▽偶数月(2・4・6・8・10・12)月に検査をする町内(4月におきください。)

阿内町、後家町、新田町、
 亀里町、鶴光路町、新堀町、下

○……以上のとおり変更になります。このに伴い、検針員、集金員および検針日に変更になる町内がありますので、あらかじめご承知をおください。

戦没者叙位叙勲は申告
することができません

新聞等でご存じの、戦没者の叙
叙勅令に關係する事務は、いよ
よ本年度（三月末日まで）で
終了することになってゐます。
現在未発令については、事務
上いっておりますが、戦没後現在
は、いまだに発令されてない場
合、「叙勅（叙位）申告制度」に
戦没者（軍人軍属および準軍
人）のご遺族（妻・氏を改めた再
婚を除く・子・父母・ほか六親等
範囲）より申告することができ

戦没者の死亡場所の
細部についてのお知
らせ

さきの大戦における戦没者のう
ら、旧陸海軍の機密保持等の事情
から死亡場所の細部を明らかにし
ていまま、遺族にお知らせしたも
のがあります。

最近親の戦没した場所の細部
承知したいとの申し出が多くな
る。このたび、あらためて告知
することになりました。

なお、この期間以外の時期に戦死された方の死亡場所の細部を承知したい遺族の申し出もさしつかえありません。また、戦没時の本拠地が他県の場合でも申出が可能です。■陸軍関係は昭和二十年一月一日から、二十一年六月十四日の間に発行した死亡公報のものと、■海軍関係は昭和十七年三月三日から、二十二年四月十七日の間に発行した死亡公報のものと、

清里局が開局

電話番号は51局

群馬町ならびに清里地域の電話設備を改善するため、金古局のダイヤル化工事と併行して清里局の局工事をすすめていましたが三十二日完成しました。清里局地は青梨子町・上青梨子町・池端・清野町の全域(局番51で九千です。なお、窓口サービスは橋電報電話局で扱います。

清里公民館の電番変更
新番号 五一―九〇〇五
(旧 五一―六八四七)

「交通公園行」バスが開通

——東武の南部循環——

三月一日から、南部循環バス（東武）が東部バイパスを通るようになり「交通公園前」（児童文化センター前）に停留所が設けられました。前橋駅から中央駅前、城東小入口を通り、天川霊園前、五中入口、前高入口、城南小前を経て前橋駅に戻ります。（30分毎）

なお、文京町・南町・表町方面から児童文化センター、交通公園（行くかは、前橋駅で乗り継ぐことを車掌さんに話してください。乗車券はそのまま使えます。

□英会話教室

対象ノ小学校五・六年生 八十名 学習ノ四月三日から九月十八日まで、毎月第一・第三土曜日午後三時三十分から四時三十分まで 講師ノマイケル・ジョイスさん 申込方法ノ三月二十四・二十五の両日、所定の申込書に記入のうえ、直接センターへ申し込んでください。定員になりしだい締め切り。用紙はセンターにあります。

□こども無線教室

やさしい電気・電波の知識からアマチュア無線

の基礎まで学習します。
対象Ⅱ小学校五・六年生と中学生定員は六十名
学習日Ⅱ四月四日から九月五日まで、毎月第一日
曜日、午後一時から三時まで。
講師Ⅱ大胡中教諭 神林正之さん 申込方法Ⅱ三月
月二十六日から二十八日までの間に所定の申込書
(センターにあります)に記入し直接センターまで

レコード・コンサート
今月のテーマは、ボール・モリアとマントパニーの音楽です。輝く星座、蒼いノクターンなど、美しい音楽でいっぱいです。
期日〓三月二十八日午後三時から
□天文教室「月と水星をみる会」
天文教室シリーズの一環として四月一日午後六時から七時三十分まで開きます。対象は、小学四年生以上、中学生まで。（小学生は父兄同伴のこと）内容は、東方最大離角の水星と月令五・七の月の観望です。講師は、東小学校教諭石原桂さん申し込みは三月二十日から三十日まで。先着六十人で締め切ります。（無料）

群馬住宅展

群馬建築士会では創立二十周年を記念し「群馬住宅展」を次のとおり開催します。

▽会場 群馬スポーツセンターおよび前橋市民プール前広場

▽期間 三月二十日・二十九日

▽展示内容 土地づくり、資金づくり、住いづくりの相談コーナー

建材、衛生、照明、浴室、冷暖房、インテリアなどの展示。プレハブ住宅、ガレージ、ミニハウスなどの展示。

（入場無料）

学校訪問

桂萱中学校

私たちの学校は、市の一番東にあり、学校の前を、上電が走り、近くには『上泉』駅があります。

数年前まで、学校のまわりは一面の水田でしたが、今では住宅化の波が押し寄せ、多くの家が立ち並んできています。

校舎のすぐ後ろを走る県道は一年前の拡張工事によって整備されました。しかし、その結果、車が一段とふえ、登下校のラッシュは、道路を横断するだけでもたいへんでした。

百日ぜき・ジフテリア・破傷風

三種混合追加接種のお知らせ

本年度下半期の百日ぜき・ジフテリア・破傷風(三種混合)の予防接種は、すでに三回終了していますが、第一期接種で二回きり受けられなかった方、または第二期接種で接種もれの方のために次のとおり追加接種を行います必ず持参すること。

【対象者】第一期(昭和四十五年二月一日から同八月三十一日まで)の出生者および前回の該当者で第一期予防接種(約三週間の間隔で三回接種する)を完了していないお子さん。

【第二期】昭和四十四年八月一日から四十四年一月三十一日までの出生者および前回の該当者で第二期予防接種(第一期完了後十二か月から十八か月経過後に一回接種する)を完了していないお子さん。

予防接種を受けるための注意

①当日の体温を計ってくださること。②当日、問診票を記入していただきますが、責任をもって記入してください。③予防接種を受ける

【接種後の注意】
①うけた当日は、過激な運動・入浴などは控えてください。②予防接種のあと接種部位が赤くな

【検診日程】
4月1日(第六中) 2日(第五中) 5日(上川淵公民館) 6日(第

【検診内容】
①検診の内容は一般検診(内診・視診・細胞診)のほか、必要により精密検診(細組織検査)を行います。

【検診料】
①検診料金(一般検診料五百円、精密検診料六百円)ですが、このうち二百円を市が負担します。

【検診日時】
3月23日(火) 午前10時から12時まで(東公民館) 午後1時から3時まで(上川淵公民館)

【検診料】
①検診料金(一般検診料五百円、精密検診料六百円)ですが、このうち二百円を市が負担します。

【検診日時】
3月23日(火) 午前10時から12時まで(東公民館) 午後1時から3時まで(上川淵公民館)

【検診内容】
①検診の内容は一般検診(内診・視診・細胞診)のほか、必要により精密検診(細組織検査)を行います。

【検診料】
①検診料金(一般検診料五百円、精密検診料六百円)ですが、このうち二百円を市が負担します。

【検診日時】
3月23日(火) 午前10時から12時まで(東公民館) 午後1時から3時まで(上川淵公民館)

【検診料】
①検診料金(一般検診料五百円、精密検診料六百円)ですが、このうち二百円を市が負担します。

【検診日時】
3月23日(火) 午前10時から12時まで(東公民館) 午後1時から3時まで(上川淵公民館)

【検診料】
①検診料金(一般検診料五百円、精密検診料六百円)ですが、このうち二百円を市が負担します。

【検診内容】
①検診の内容は一般検診(内診・視診・細胞診)のほか、必要により精密検診(細組織検査)を行います。

【検診料】
①検診料金(一般検診料五百円、精密検診料六百円)ですが、このうち二百円を市が負担します。

【検診日時】
3月23日(火) 午前10時から12時まで(東公民館) 午後1時から3時まで(上川淵公民館)

【検診料】
①検診料金(一般検診料五百円、精密検診料六百円)ですが、このうち二百円を市が負担します。

【検診日時】
3月23日(火) 午前10時から12時まで(東公民館) 午後1時から3時まで(上川淵公民館)

【検診料】
①検診料金(一般検診料五百円、精密検診料六百円)ですが、このうち二百円を市が負担します。

【検診内容】
①検診の内容は一般検診(内診・視診・細胞診)のほか、必要により精密検診(細組織検査)を行います。

【検診料】
①検診料金(一般検診料五百円、精密検診料六百円)ですが、このうち二百円を市が負担します。

【検診日時】
3月23日(火) 午前10時から12時まで(東公民館) 午後1時から3時まで(上川淵公民館)

【検診料】
①検診料金(一般検診料五百円、精密検診料六百円)ですが、このうち二百円を市が負担します。

【検診日時】
3月23日(火) 午前10時から12時まで(東公民館) 午後1時から3時まで(上川淵公民館)

【検診料】
①検診料金(一般検診料五百円、精密検診料六百円)ですが、このうち二百円を市が負担します。

【検診内容】
①検診の内容は一般検診(内診・視診・細胞診)のほか、必要により精密検診(細組織検査)を行います。

【検診料】
①検診料金(一般検診料五百円、精密検診料六百円)ですが、このうち二百円を市が負担します。

【検診日時】
3月23日(火) 午前10時から12時まで(東公民館) 午後1時から3時まで(上川淵公民館)

【検診料】
①検診料金(一般検診料五百円、精密検診料六百円)ですが、このうち二百円を市が負担します。

【検診日時】
3月23日(火) 午前10時から12時まで(東公民館) 午後1時から3時まで(上川淵公民館)

【検診料】
①検診料金(一般検診料五百円、精密検診料六百円)ですが、このうち二百円を市が負担します。

【検診内容】
①検診の内容は一般検診(内診・視診・細胞診)のほか、必要により精密検診(細組織検査)を行います。

【検診料】
①検診料金(一般検診料五百円、精密検診料六百円)ですが、このうち二百円を市が負担します。

【検診日時】
3月23日(火) 午前10時から12時まで(東公民館) 午後1時から3時まで(上川淵公民館)

【検診料】
①検診料金(一般検診料五百円、精密検診料六百円)ですが、このうち二百円を市が負担します。

【検診日時】
3月23日(火) 午前10時から12時まで(東公民館) 午後1時から3時まで(上川淵公民館)

【検診料】
①検診料金(一般検診料五百円、精密検診料六百円)ですが、このうち二百円を市が負担します。

【検診内容】
①検診の内容は一般検診(内診・視診・細胞診)のほか、必要により精密検診(細組織検査)を行います。

【検診料】
①検診料金(一般検診料五百円、精密検診料六百円)ですが、このうち二百円を市が負担します。

【検診日時】
3月23日(火) 午前10時から12時まで(東公民館) 午後1時から3時まで(上川淵公民館)

【検診料】
①検診料金(一般検診料五百円、精密検診料六百円)ですが、このうち二百円を市が負担します。

【検診日時】
3月23日(火) 午前10時から12時まで(東公民館) 午後1時から3時まで(上川淵公民館)

【検診料】
①検診料金(一般検診料五百円、精密検診料六百円)ですが、このうち二百円を市が負担します。

【検診内容】
①検診の内容は一般検診(内診・視診・細胞診)のほか、必要により精密検診(細組織検査)を行います。

【検診料】
①検診料金(一般検診料五百円、精密検診料六百円)ですが、このうち二百円を市が負担します。

【検診日時】
3月23日(火) 午前10時から12時まで(東公民館) 午後1時から3時まで(上川淵公民館)

【検診料】
①検診料金(一般検診料五百円、精密検診料六百円)ですが、このうち二百円を市が負担します。

【検診日時】
3月23日(火) 午前10時から12時まで(東公民館) 午後1時から3時まで(上川淵公民館)

【検診料】
①検診料金(一般検診料五百円、精密検診料六百円)ですが、このうち二百円を市が負担します。

【検診内容】
①検診の内容は一般検診(内診・視診・細胞診)のほか、必要により精密検診(細組織検査)を行います。

【検診料】
①検診料金(一般検診料五百円、精密検診料六百円)ですが、このうち二百円を市が負担します。

【検診日時】
3月23日(火) 午前10時から12時まで(東公民館) 午後1時から3時まで(上川淵公民館)

【検診料】
①検診料金(一般検診料五百円、精密検診料六百円)ですが、このうち二百円を市が負担します。

【検診日時】
3月23日(火) 午前10時から12時まで(東公民館) 午後1時から3時まで(上川淵公民館)

【検診料】
①検診料金(一般検診料五百円、精密検診料六百円)ですが、このうち二百円を市が負担します。

【検診内容】
①検診の内容は一般検診(内診・視診・細胞診)のほか、必要により精密検診(細組織検査)を行います。

【検診料】
①検診料金(一般検診料五百円、精密検診料六百円)ですが、このうち二百円を市が負担します。

【検診日時】
3月23日(火) 午前10時から12時まで(東公民館) 午後1時から3時まで(上川淵公民館)

【検診料】
①検診料金(一般検診料五百円、精密検診料六百円)ですが、このうち二百円を市が負担します。

【検診日時】
3月23日(火) 午前10時から12時まで(東公民館) 午後1時から3時まで(上川淵公民館)

【検診料】
①検診料金(一般検診料五百円、精密検診料六百円)ですが、このうち二百円を市が負担します。

【検診内容】
①検診の内容は一般検診(内診・視診・細胞診)のほか、必要により精密検診(細組織検査)を行います。

【検診料】
①検診料金(一般検診料五百円、精密検診料六百円)ですが、このうち二百円を市が負担します。

【検診日時】
3月23日(火) 午前10時から12時まで(東公民館) 午後1時から3時まで(上川淵公民館)

【検診料】
①検診料金(一般検診料五百円、精密検診料六百円)ですが、このうち二百円を市が負担します。

【検診日時】
3月23日(火) 午前10時から12時まで(東公民館) 午後1時から3時まで(上川淵公民館)

【検診料】
①検診料金(一般検診料五百円、精密検診料六百円)ですが、このうち二百円を市が負担します。

【検診内容】
①検診の内容は一般検診(内診・視診・細胞診)のほか、必要により精密検診(細組織検査)を行います。

【検診料】
①検診料金(一般検診料五百円、精密検診料六百円)ですが、このうち二百円を市が負担します。

【検診日時】
3月23日(火) 午前10時から12時まで(東公民館) 午後1時から3時まで(上川淵公民館)

【検診料】
①検診料金(一般検診料五百円、精密検診料六百円)ですが、このうち二百円を市が負担します。

【検診日時】
3月23日(火) 午前10時から12時まで(東公民館) 午後1時から3時まで(上川淵公民館)

【検診料】
①検診料金(一般検診料五百円、精密検診料六百円)ですが、このうち二百円を市が負担します。

身体の不自由な人々に
車椅子を贈りましょう

身体が不自由で歩行や外出が困難な人々(からだの不自由な子供や年寄、病弱者を含む)が健康な社会人と一緒に活動に参加したり、また明るい太陽のもとに出て自然に親しむ機会を多くもたせるために県の社会福祉協議会と各郡市の社会福祉協議会が主体で運動を行なうことになりました。

車椅子は市町村の中にある公園、公民館、観光地、その他公共の場において一人でも多くの人々に利用して貰うよう計画しております。車椅子の購入資金は寄付金を予定し、会社や事業所等から寄付していただくこととなりますが、一

台分(五万円)を単位としております。寄付された会社事業所のネームプレート(車椅子に取り付け長く善意を表わしたいと考えています。ご寄付くださるときは、次へお電話いただければ係員が領収書を持参し参上いたします。電話二四一一一(内線二五四番) 前橋市社会福祉協議会事務局

一般住民の方の募金は特別に行ないませんが善意の寄付金に対しては市社協事務局の中にあります善意銀行にて受入れますので、ご協力くださいます。寄付受付期間は、昭和46年3月15日より3月末まで。

生産設備を近代化する
ための機械貸付

- 申請用紙配布期間 三月二十日から、四月十日まで。
- 受付期間 四月一日から、四月二十日まで。
- 貸付場所 市役所工業課
- 貸付対象となる機械 五万円以上、二百万円以内の生産・加工・修理用の機械・器具および装置
- 貸付を受けることができる企業 市内の中小企業者で、同一事業を三年以上継続している者。
- 貸付期間・利率 五年以内で、年四・五パーセント。
- 連帯保証人 市内に居住し、前年度の市税(市民税・固定資産税の合計額)を二万円以上完納している者を三名。

犬の登録と
狂犬病予防注射

狂犬病予防法第五条の規定により、昭和四十六年度春の予防注射を次のとおり行ないます。

- 注射を受ける犬 生後九十一日以上の子犬。
- 料金 一頭につき、六百元。
- (登録料三百円、注射料二百四十円、手数料六十円)
- 日時(四月)・場所(八第一区)

- 5日 南橋・田口町各公民館(午前) 川原町・北代町各公民館(午後) 6日 上細井町・金丸町各公民館(午前) 芳賀・嶺町各公民館(午後) 7日 鳥取町・三俣町各公民館(午前) 小坂子町公民館・城東町諏訪神社(午後) 8日 江木上電報前・堤町公民館(午前) 桂町・西片貝町各公民館(午後) 9日 駒形町会議所・上北公民館(午前) 広瀬団地第一集会所・朝倉団地公民館(午後) 12日 小島田町・永明各公民館(午前) 野中町会議所・天川大島愛宕神社(午後) 13日 刀丸町会議所・下川公民館(午前) 上川・亀里町各公民館(午後) 14日 後閑町公民館・六供町八幡神社(午後) 文京町八幡神社・紅雲町八幡神社(午後) 15日 東公民館・大根団地中央公民館(午前) 古市町第一・上新田町各公民館(午後) 16日 中石倉・江田町各公民館(午前) 元郷社・鳥羽町各公民館(午後) 19日 大友町・総社各公民館(午前) 高井町観音様・清里公民館(午後) 20日 前原町集会所・西岩神公民館(午前) 総社大渡市防疫事務所・住吉町橋林寺(午後) 21日 前橋駅西児童公園・飛石橋荷(午前) 朝日町一丁目・萩町各公民館(午後) 22日 文京町一丁目児童公園・小原町公民館(午前) 若宮町寄居橋荷・下増田町公民館(午後) 23日 荒子神社・城南支所(午前) 西大室町公民館・富田神社(午後) 25日 前橋市役所(午前) 26日 若宮町飯玉神社・南町淡島神社(午前) 三河町養行寺・前橋保健所(午後)

月	火	水	木	金	土
			1	2	3
			日吉町1.2.3.4丁目 城東町1.2.3.4.5丁目 日・橋島町・下朝倉町・西善町	大手町1.2.3丁目 千代田町1.2.3.4.5丁目 下佐鳥町・後閑町・山王町・宮地町・中内町	朝日町1.2.3.4丁目 天川町・天川原町 公田町・横手町 亀里町・鶴光寺町
5	6	7	8	9	10
本町1.2.3丁目 表町1.2丁目 野中町・天川大島町 新堀町・下阿内町・力丸町・徳丸町・房丸町	南町1.2.3.4丁目 紅雲町1.2丁目 六供町・上佐鳥町 前箱田町・後家町 箱田町	三河町1.2丁目 文京町1.2.3.4丁目 駒形町・東善町 小原町・有料事業所・上増田町 稲荷新田町	江本団地・三俣町 幸塚町・下沖町・上泉町・西片貝町・東片貝町・大友町・鳥羽町・青梨子住宅 総社町全域・上沖町・石岡町・伏澤町	石倉町・古市町・江田町・小相木町・朝日町・光が丘町・前箱田町・上細井町・元郷社町・上新田町・大根町1.2丁目・大根2号団地・堀之下町・江木町・堤町	上朝倉町・朝倉団地 後閑住宅・広瀬団地 有料事業所 勝沢町・小神明町 端気町・鳥取町
12	13	14	15	16	17
岩神町1.2.3.4丁目 昭和町1.2.3丁目 緑が丘町・荒牧町 敷島町・五代町・小坂子町・嶺町・金丸町	国領町1.2丁目 住吉町1.2丁目 平和町1.2丁目 有料事業所 池端町・清野町 上青梨子町	若宮町1.2.3.4丁目 下小出町・上小出町 青柳町・北代田町 南橋町・下細井町 青梨子町	日吉町1.2.3.4丁目 城東町1.2.3.4.5丁目 関根町・日輪寺町・竜蔵寺町	大手町1.2.3丁目 千代田町1.2.3.4.5丁目 日・田口町・川端町・川原町	朝日町1.2.3.4丁目 天川町・天川原町 上細井町
19	20	21	22	23	24
本町1.2.3丁目 表町1.2丁目 野中町・天川大島町 上大島町 女屋町	南町1.2.3.4丁目 紅雲町1.2丁目 六供町・上佐鳥町 上長磯町・下長磯町 東上野町・小島田町	三河町1.2丁目 文京町1.2.3.4丁目 駒形町・東善町 小原町・有料事業所・上増田町 下増田町	江本団地・三俣町 幸塚町・下沖町・上泉町・西片貝町・東片貝町・大友町・鳥羽町 青梨子住宅・総社町全域・笠井町	石倉町・古市町・江田町・小相木町・朝日町・光が丘町・前箱田町・上細井町・元郷社町・上新田町・大根町1.2丁目・大根2号団地・堀之下町・富田町・泉沢町	上朝倉町・朝倉団地 後閑住宅・広瀬団地 有料事業所 下大屋町 荒口町・荒子町
26	27	28	29	30	
岩神町1.2.3.4丁目 昭和町1.2.3丁目 緑が丘町・荒牧町 敷島町 西大室町 東大室町	国領町1.2丁目 住吉町1.2丁目 平和町1.2丁目 有料事業所 今井町・飯土井町 新井町	若宮町1.2.3.4丁目 下小出町・上小出町 青柳町・北代田町 南橋町・下細井町 二之宮町	日吉町1.2.3.4丁目 城東町1.2.3.4.5丁目 下大島町	大手町1.2.3丁目 千代田町1.2.3.4.5丁目	

不燃物・キケン物収集日

46年4月分

水道料金は口座振替で

水道局では、水道料金の納入方法として口座振替制度を採用し、共働きや、留守がちの方からも好評を得ています。たつた一度の簡単な手続きで、あとは自動的に水道料金が支払われます。

くわしいことは水道局各次の取扱店へ。

▶群馬銀行本店・支店、前橋信用金庫本店・支店、大生相互銀行本店・支店、東武信用金庫本店・支店、群馬信用組合本店・支店、横浜銀行前橋支店、足利銀行前橋支店、日本勧業銀行前橋支店、富士銀行前橋支店、協和銀行前橋支店、埼玉銀行前橋支店、太陽銀行前橋支店、商工組合中央金庫前橋支店、栃木相互銀行前橋支店、中央信託銀行前橋支店、大東信用金庫前橋支店、大光相互銀行前橋支店、第四銀行前橋支店。

競輪場臨時従業員募集

前橋市競輪場では次のとおり臨時従業員を募集しています。

- 一般従業員 45歳までの女子 日給……350円。
- 自衛警備員 50歳までの男子 日給……1,650円。
- 場内整理員 60歳までの男子 日給……1,050円。
- 場内整理員 45歳までの女子 日給……1,000円。
- パート 45歳までの女子(日曜だけ出勤するもので、諸手当は支給しません) 日給……1,000円。
- 勤務時間は、男子=午前9時~午後5時 女子=午前10時半~午後4時半ごろまで。
- 手当は、①割増勤務手当(自衛警備員) ②繁忙手当。③皆勤手当。④記録賞。⑤夏季・年末手当。⑥昇給・ベラスアップ・労災補償あり、被服貸与。

ご希望のかたは、25日までに、競輪場内事業課へ履歴書を提出、26日午後1時に同課へ面接にお出かけください。

伝説とその付近

橋山と日本武尊

日本書紀によりますと景行天皇の御子日本武尊(やまとたけるのみこと)が、東国の蝦夷(えぞ)を征伐の帰り、上野の碓日峠(いまだの碓氷峠)を通り、信濃から尾張に入られたとあります。

この帰り道について古事記では足柄坂を通り尾張に帰ったとくちががっていますが、日本武尊と橋山の伝説を南橋村誌では、次のように伝えています。

「現在田口の鎮守橋神社に合祀された橋水分神社の旧地は橋山である。祭神は水分神、日本武尊の二神が祀られている。水分神は農業神である」

さらに、日本武尊は、父天皇の命を受け九州の熊襲(くまそ)を征伐し、続いて東国の蝦夷を征討するために海路を東に進んだが、相模の走水(はしりみず)の沖で海は荒れ、船の沈もうとした折に妃の弟橘姫は海に身を投じて竜神の犠牲となり、尊の危機を救った」

このことについては、古事記に次のとおり記されています。

「走水の海を渡るとき、その渡りの神、波をたて船は進むことができせん。そこで弟橘姫は、わがしが御子のかわりに海に入りまされ、帰ってその旨を報告ください。といわれ海に入ろうとするとき、菅笠八重、皮笠八重、絹笠八重を波の上に敷いて、その上におられました。ここに波は静ま



これは伝説の橋山と日本武尊の伝説の付近

り、いつしか小石となって、この小石が、小石神社(千代田町)にまつられたということです。

小石神社といえは、その二として「橋山においてになった尊は、頂上に祭壇をつくり、素盞男尊(すさのおのみこと)をまつり、戦勝を祈願したといわれています。このとき一つの石がおかれ、この石が小石神社となつて、今日の小石神社に祀られたといわれています。

この小石神社のことが新聞に報道され、またこの橋山については総合整備計画において、いつの日かみなさんの協力によって開発されて行くことでしょう。