

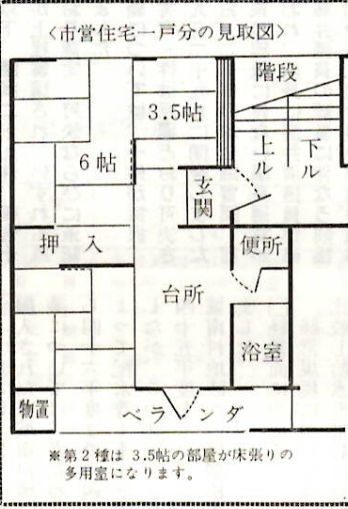
市営住宅 入居者募集

広瀬団地に162戸

鉄筋四、五階建

昭和四十六年度建設市営住宅入居者公募の要領を行ないます。住宅の種別・構造・戸数・建設場所および家賃

①第一種 中層耐火五階建鉄筋コンクリート、九十九戸、四九・一四平方メートル、後閑町(広瀬団地)・一・二階(六、九〇〇円)三階(六、八〇〇円)四階(六、七〇〇円)五階(六、六〇〇円)



市営住宅一戸分の見取図 ※第2種は 3.5帖の部屋が床張りの多用室になります

健康相談日 母親学級 妊娠四か月から八か 注：同一世帯で収入を得る人が二人いるときは、二人の収入を合算した場合、右の年収を十万円程度超過しても入居資格があります

最高限度額二百万円に 県共済生活協会の協賛で、十月一日から群馬県共済生活協同組合火災共済金の最高限度額が現在の百五十万円から二百万円に引き上げられました。掛金は共済契約一口十万円について、専用住宅が二百五十万円、店舗併用住宅が四百円、作業場併用住宅が五百円、工場倉庫等が六百万円です。申し込みは市役所厚生課内前橋支部事務局へ。

市営住宅一戸分の見取図 ※第2種は 3.5帖の部屋が床張りの多用室になります

市営住宅一戸分の見取図 ※第2種は 3.5帖の部屋が床張りの多用室になります

敬老年金の 該当年令ひろがる

-80歳を75歳からに改正-

75歳から79歳までの人は 手続をしてくだい 市の改正により、ことしから新しく敬老年金を受けられる人は、町内の自治会員さんにご相談のうえ、十一月三十日までに市役所厚生課へ「資格届」を提出してください。届出用紙は自治会員さんを通じてお配りします。敬老年金は本年度中にお配りします。くわしいことは厚生課(電話24局一三二一内線三三二)へお問い合わせください。

この制度は、おとしよりが健康で明るい毎日をすごされるように保健の向上を福祉の増進をはかることを目的として、昭和四十六年十月一日から医療費の一部を助成するものです。助成の方法としては、助成を受ける資格のある方がお医者さんの窓口などで支払った額を市に申請して助成を受けることとなります。

市営住宅一戸分の見取図 ※第2種は 3.5帖の部屋が床張りの多用室になります

市営住宅一戸分の見取図 ※第2種は 3.5帖の部屋が床張りの多用室になります

認定請求書の提出 児童手当の支給を受けるために、該当するみなさんから「認定請求書」を提出してください。市では、提出された「認定請求書」を審査し、資格を確認、支給額を決め、「児童手当認定通知書」を請求した人へ送付します。審査をして受給の資格がない人については、その旨を通知いたし、前橋市に住所がなかった場合には、該当するみなさんから「認定請求書」を提出してください。

市営住宅一戸分の見取図 ※第2種は 3.5帖の部屋が床張りの多用室になります

市営住宅一戸分の見取図 ※第2種は 3.5帖の部屋が床張りの多用室になります

市営住宅一戸分の見取図 ※第2種は 3.5帖の部屋が床張りの多用室になります

市営住宅一戸分の見取図 ※第2種は 3.5帖の部屋が床張りの多用室になります

市営住宅一戸分の見取図 ※第2種は 3.5帖の部屋が床張りの多用室になります

市営住宅一戸分の見取図 ※第2種は 3.5帖の部屋が床張りの多用室になります

市営住宅一戸分の見取図 ※第2種は 3.5帖の部屋が床張りの多用室になります

市営住宅一戸分の見取図 ※第2種は 3.5帖の部屋が床張りの多用室になります

市営住宅一戸分の見取図 ※第2種は 3.5帖の部屋が床張りの多用室になります

市営住宅一戸分の見取図 ※第2種は 3.5帖の部屋が床張りの多用室になります

市営住宅一戸分の見取図 ※第2種は 3.5帖の部屋が床張りの多用室になります

市営住宅一戸分の見取図 ※第2種は 3.5帖の部屋が床張りの多用室になります

市営住宅一戸分の見取図 ※第2種は 3.5帖の部屋が床張りの多用室になります

市営住宅一戸分の見取図 ※第2種は 3.5帖の部屋が床張りの多用室になります

市営住宅一戸分の見取図 ※第2種は 3.5帖の部屋が床張りの多用室になります

市営住宅一戸分の見取図 ※第2種は 3.5帖の部屋が床張りの多用室になります

市営住宅一戸分の見取図 ※第2種は 3.5帖の部屋が床張りの多用室になります

市営住宅一戸分の見取図 ※第2種は 3.5帖の部屋が床張りの多用室になります

市営住宅一戸分の見取図 ※第2種は 3.5帖の部屋が床張りの多用室になります

市営住宅一戸分の見取図 ※第2種は 3.5帖の部屋が床張りの多用室になります

市営住宅一戸分の見取図 ※第2種は 3.5帖の部屋が床張りの多用室になります

市営住宅一戸分の見取図 ※第2種は 3.5帖の部屋が床張りの多用室になります

市営住宅一戸分の見取図 ※第2種は 3.5帖の部屋が床張りの多用室になります

市営住宅一戸分の見取図 ※第2種は 3.5帖の部屋が床張りの多用室になります

注意事項を読んで会場へ

秋の小児まひ生ワク投与

生後3か月以上18か月の乳幼児

予防接種には思いがけない事故がおこることがありますから、次の注意事項を終りまでよく読んでから、お近くの会場へお出かけください。

▽健康診断①①生ワクチン投与の前に予診を行います。保護者のかたは、子どもさんの健康状態をよくわしく医師に話してください。

生後三か月以上十八か月の乳幼児（昭和45年4月1日から46年6月30日までの出生者）で前回までに生ワクチンの投与を二回受けていない者。小児まひの生ワクチンは、六か月間隔で二回飲めば完了です。

□注意事項

「予防接種法」により、乳幼児は生後三か月から十八か月の間に、小児まひ生ワクチンの投与を、十か月の間隔をおいて二回受けることにきめられています。

□投与対象者

秋の小児まひ（急性灰白髄炎）の生ワクチン投与を、十月二十五日から市内十九会場で行ないます

一月上旬までに知事へ推選する
 となりました。

民生（児童）委員は、生活、母

では、さらにこの候補者が適任者であるかどうかを厳選し、本市の民生（児童）委員候補者として十



カラー写真(三万円相当) 大手町二丁目根岸カメラ店から赤城林間学校の資料室へ。

シンボルマーク募集

「まちを緑にする会」で

ことし五月、市内の自治会・婦人会を中心として「まちを緑にする会」が発足しました。この会は近代化するにつれて、うすれてゆく自然の緑を守るとともに、さらに積極的な緑を守るとともに、さらにまちづくりを、市民運動として推進し地域の発展に寄与することを目的としたもので、会の趣旨を象徴したマークを次のとおり募集いたします。

応募規定 前橋市に居住するものか、勤務先を有する者で、作品は未発表のものに限ります。

募集期間 十一月一日(二十日)まで、色 B5判(一八・二五・七センチメートル) 色彩は三色以内

送り先 前橋市大手町二二一一、前橋市建設部都市計画課内「まちを緑にする会」事務局。

入選 入選一点：賞状および、五千円相当の記念品。他に佳作十一点：一千円相当の記念品

なお、作品の裏面に住所・氏名・職業・学年等を記入してください。

市民赤城山星の会

10月30日林間学校で

市教育委員会主催の「赤城山星の会」を、十月三十日(土)三十一日(日)の一泊二日で星の美しい赤城山(赤城林間学校)でひらきます。

対象は前橋市民で、先着百人までで締め切り。会費は宿泊費(夕食費)とも四百九十円。講師は井田益雄、石原桂さん。参加希望の人は十月二十七日までに市教育委員会体育課へ申し込んでください。参加者は十月三十日午後三時三十分までに林間学校へ集合してください。

秋の畜犬登録と予防注射

狂犬病予防法第五条の規定により、昭和四十六年度秋の予防注射を、別記日程表のとおり行ないます。また秋の狂犬病予防注射の済んでいない犬は注射を受けに行きましよう。

注射を受ける犬 生後九十一日以上、九月三十日までで注射していない犬。

料金 一頭につき①登録料：三百円②注射手数料共：三百円。計六百円。

〇九月三十日までに登録注射の済んでいる犬は、秋の注射料だけ三百円になります。犬の管理についてお願い：犬の放し飼いは禁止されています。犬をつないでおくなど、所有者が犬をよく管理し、とくに糞は常に取り片付け、他人に迷惑をかけるないようにしてください。犬が不用になっても捨ててはいけません。毎週土曜午前九時三十分までに前橋保健所で不用犬を引き取ります。



第二次(11月1日～14日)

11月	午前9時30分～10時30分	午後11時～12時	午後1時～2時	午後2時30分～3時30分
11月1日	田川町公民館 口原町公民館 芳江町公民館	南橋公民館 橋石公民館 城東町二丁目公民館	若宮町四丁目飯玉神社 昭和町一丁目秋町公民館 三河町一丁目養行寺	若宮町一丁目寄居稲荷 住吉町一丁目橋林寺 朝日町一丁目公民館
2	上野町公民館 駒形町公民館 駒六公民館	上野町公民館 北公民館 文京町四丁目八坂神社	広瀬町地第一集会所 文京町一丁目児童公園 総社公民館	上野町公民館 紅雲町二丁目島神社 西中公民館
4	清里公民館 天川大島愛宕神社 小屋原町公民館	永明公民館 増田公民館 防務事務所	西大室公民館 荒子公民館 鳥羽町公民館	泉南公民館 沢南公民館 江田町公民館
5	青梨子町前原公民館 下川町公民館	防務事務所 上川町公民館	鳥羽町公民館 南三丁目淡島橋	江田町公民館 前橋駅西児童公園
8	午前10時～12時 前橋市役所			

恒例の秋の市民音楽祭は、市内音楽愛好団体の熱演で、すばらしい音楽祭になる予定です。ご家族友だちを誘い合わせのうえ、ぜひお出かけください。

期日 十月二十三日(土)午後五時三十分から九時まで。

会場 群馬会館ホール

出演 市民音楽連盟加盟の合唱団、吹奏楽団、軽音楽、ギター、マンドリン等の合唱団

入場料 無料、自由参加です。

主催 市教委、市民音楽連盟

市民音楽祭

第23回

11月3日(文化の日)のごみ・きけん物収集日の変更についてお知らせ

次のとおり変更いたします。

ごみ収集

2日(火)に収集するところ
平和町1・2丁目、城東町1～5丁目、六供町、礪島町、鶴光路町、亀里町、後閑町、山王団地、上朝倉町、上佐鳥町、南橋町、竜蔵寺町、江木町、亀泉町、上泉町

4日(木)に収集するところ
若宮町1～4丁目、古市町、小相木町、江田町、光が丘町、朝日が丘町、前箱田町2丁目、上新田町、下新田町、稲荷新田町、大

根町1・2丁目、大根2号団地、箱田町、後家町。

〇…ごみ、きけん物は、袋に詰めて口をよくしばり、隣近所まとめて一定の場所に出してください。

灰・不燃物・キケン物収集日

●2週間(11月分)の収集地区

月	火	水	木	金	土
1	2	3	4	5	6
勝沢町・小神明町・端気町・五代町・鳥取町	小坂子町・嶺町・金丸町・上青梨子町・池端町・女屋町・下長磯町・東上野町・小島田町	休日	上増田町・下増田町・下大屋町	富田町・泉沢町・東大室町・西大室町	荒口町・荒子町・今井町・飯土井町・新井町
8	9	10	11	12	13
下朝倉町・西善町	下佐鳥町・山王町・宮地町・中内町	公田町・横手町	新堀町・力丸町・房丸町・徳丸町・下阿内町	前箱田町	石関町・萩窪町・堀之下町・堤町
15	16	17	18	19	20
勝沢町・小神明町・端気町・五代町・鳥取町	小坂子町・嶺町・金丸町・上青梨子町・池端町	女屋町・下長磯町・東上野町・小島田町	上増田町・下増田町・下大屋町	富田町・泉沢町・東大室町・西大室町	荒口町・荒子町・今井町・飯土井町・新井町
22	23	24	25	26	27
下朝倉町・西善町	下佐鳥町・山王町・宮地町・中内町	公田町・横手町	新堀町・力丸町・房丸町・徳丸町・下阿内町	前箱田町	石関町・萩窪町・堀之下町・堤町
29	30				
勝沢町・小神明町・端気町・五代町・鳥取町	小坂子町・嶺町・金丸町・上青梨子町・池端町				

伝説とその付近

お杉さま(紅雲町二丁目)

(60)

上毛及上毛人という木によりますと、竜海院付近に次のような伝説が記されています。

「永禄二年(一五五九)の二月上杉謙信は、北条氏康から厩橋城をうばい、従弟の長尾弾正謙忠を城代とし、自分は越後の春日山城にいました。

ところがこの謙忠は、しだいに勢力をまし、謙信の命令にも従がわず、仇敵ともいべき北条氏とも通じ謀叛(むはん)を起さんばかりでした。

これを耳にした謙信は、たいへん怒り、謙忠を責めました。遂には謙信自から手討(てうち)にしていまいし

謙信はそれで、も怒りがとけず謙忠の首と胴をいっしょに葬むることを許しませんでした。



「この辺も戦災です。ついでに、山から杉の木をもつてきて植え、お杉さまをまつりました。このお杉さまは、首から上の病に、お杉さまの杉の葉でその患部をなでるとふしぎなおります。

さっそく竜海院を訪れ、胴塚を探しましたが、今はその形はありません。たぶん小高い塚といわれたのは、旧市では一番古いといわれた竜海院裏古墳のことだったのではないのでしょうか。

近くにいた人に伺ってみますと「寺の裏に塚はありましたよ、いづくすきだか覚えていませんが、ネ。この辺もたいへん変わりました。五十年前は、お寺の前も一面の田んぼでした。その中にちよっとした小さな塚がありました。

そこに三十三センチはなかったと覚えていたが、そう太くない杉の木があり、その下に木造のほこ

【写真は、お杉さま】