

写真ニュース

# 聖火にわく拍手

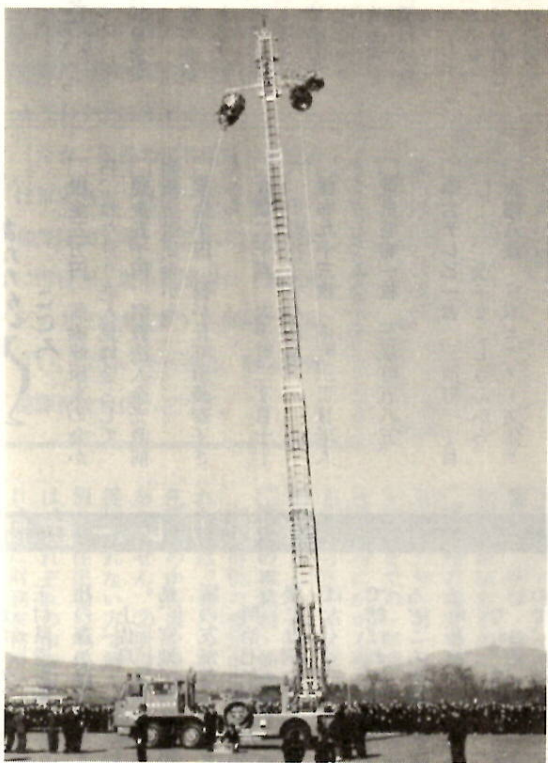
## 本市を通過一路札幌へ

5日・6日

○…長野県からリレーされてきた札幌オリンピック聖火は、五日県庁前広場に到着、この日の最終ランナー・吉野宏君(前橋高校三年)からトーチを受け取った神田知事から県庁前特設の聖火台に点火されました。

○…聖火は県庁に一泊、翌六日午前九時五分、頬を紅潮させた梅山高伸君(下佐島少年団)の手にしっかりと握られて出発、柿沼洋介君(昭和町少年団)堀口稔君(スキー選手)とリレーされ、観衆の拍手と歓声に送られて市街地を駆けぬけ、伊勢崎市へと引き継がれていきました。

○…薄いクリーム色と青のユニホーム、白い帽子、白いアップシューズに身を固めた走者たちは、立派にリレーの責任を果たした笑顔を浮かべながら「聖火リレーの走者に選ばれたことは、一生の思い出となるでしょう。感激でいっぱいです」と話していました。



敷島公園利根川原駐車場で消防出初式

### 敷島公園で 消防出初式

6日

○…一月六日、敷島公園総合グラウンドの利根川べり駐車場で、恒例の消防出初め式が行なわれました。

○…折からの寒風について集まった市消防隊員千名、消防車四十五台が、市長の観閲を受け、新しい年の防災について誓いを新たにしました。

○…なお、当日、人命救助の下笹幸与四さん、初期消火の協力者として城田智恵子、柳井平吉、横堀年明さんの三人に消防長から感謝状が贈られました。



### 初市のにぎわい

9日

恒例の初市が、ことしは暖冬と快晴に恵まれたうえ、めずらしく日曜りと重なり、終日本町通りには人の波、史上最高40万の出入を記録しました。

とじて保存しておいてください いつかまた お役にたつことと思います



### 新年有権者の感想文募集

新年有権者の感想文募集。成人の日を迎え、新有権者として、地方自治や国政に参加する感想文を募集します。四百字詰原稿用紙四枚以内、にまともて一月三十日までに県選管へ提出してください。くわしい応募規定は市選管選挙係にあります。

一月の本のつどい 市立図書館の一月の本のつどいは、古美術をテーマに、一月二十九日(土)午後一時三十分から市立図書館二階でひらきます。当日は古美術関係の本約百五十冊を展示、刀剣の鑑賞について日本美術刀剣保存協会員小澤常次郎さんの講演があります。

万葉集講演会ひらく 市立図書館では、一月二十六日午前十時から二時間、高校生室で「万葉のころ」と題し、野村吉之助さんの講演を行ないます。おさそい合って、お出かけください。

一月の行政相談 一月後半は19日・26日の午後一時から五時。市役所一階市民相談室で行政管理局委員の行政相談員が担当します。

前橋市内特殊学校・養護学校作品展 2月5日・6日の2日間本町一丁目煥平堂ホールで行ないます。作品の即売もいたします。おさそい合って、ご覧ください。

犬の臨時登録と狂犬病予防注射 1月22日、2月19日、3月18日の三回、午前9時から11時まで、前橋保健所で、印かんと七角印を持参ください。ただし、四十六年度の登録が済んでいる犬は、注射料四百円だけと印かん。

市の人事異動 一月一日づけで次のとおり発令されました。カッコ内は前職名。

▽総務部長 阿部正六(建設部長) 建設部長 藤島清多(区画整理課長) 区画整理課長 佐藤勝司(建築課長) 建築課長 佐野寿夫(建築課工事係長)



# ●中小企業のみなさんへのガイド



## 研修会・説明会 あんない

### 店舗改造資金

市では、毎年県と協調して市内中小企業者の方へ店舗の近代化資金を融資していますが、この申し込みについての説明会を次のとおり

### 融資説明会

市では、毎年県と協調して市内中小企業者の方へ店舗の近代化資金を融資していますが、この申し込みについての説明会を次のとおり

### 資金管理研修会

申込み2月10日まで

経営が黒字であるのに倒産したり、もうかっているのに不渡手形をだした、という話をよく耳にします。これなどは、経営者が資金操作をやった結果といえます。

そこで市では、商工会議所と共催で、経営者に必要な資金管理手法の修得を目的とした「資金管理研修会」を、二月十四、十五、十六日の三日間、午後六時から八時まで、問屋町・問屋センターでひらきます。

テーマは、二月十四日が短期資金の調達と運用方法、十五日が長期資金の運用計画、十六日が金融機関を活用する経営です。講師は経営コンサルタントの小暮欽一郎さん。定員四十人まで、受講料は千二百円。希望者は、二月十日までに市役所商政課または商工会議所業務課へ、受講料を添えて申し込みください。

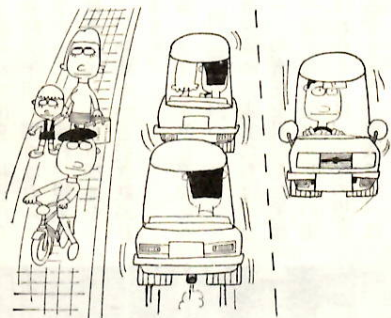
## 改正 道路交通法 のあらまし

### 歩行者の通行の安全確保 ②

●歩行者に対する車両の注意義務  
▼歩行者の側方を走る車は、歩行者との間に、安全な間隔を保つか、または徐行しなければなりません。▼横断歩道に接近する車両等は、横断しようとする歩行者がいなくても、横断歩道直前で停止できるような速度で進行しなければなりません。▼歩行者の通行の安全確保 ②

### その他

▼自動二輪、三輪の原動機付自転車、二輪の自転車を押して歩いている人は、歩行者として扱われます。ただし、側車付きのものは、リヤカーなどを引いているものは除かれます。▼歩行者は、ガケなどがあるため道路の右側端を歩くことが危険なとき、その他やむをえないときは、道路の左側端を通行することがあります。▼歩行者は、交差点で道路標識等によって認められているときは、斜めに道路を横断することができます。



△訂正▽前号広報のこの欄で「路側帯を車両が通行する」との記事は「通行してはならない」の誤りにつき、お詫びして訂正いたします。

### 店舗診断を お受けください

申込み2月10日まで

市では、昭和四十七年度の商業近代化資金融資を利用される人たちのために、二月十四日から十九日まで、店舗診断を実施します。診断は日本店舗設計家協会員の高瀬昌康さんにより、一店につき一時間指導、必要により改造図を作成、お渡しします。指導料は無料です。

### 初等課程

### 簿記講座ひらく

希望申込み1月中旬に

### 47年度の 卸売業経営の ポイント研修会

開業の本来の構造改革の時期がやってきます。いまこそ、経営者の経営力が重視されるときです。そこで、時代の潮流をたぐみ

めると、新時代の卸売業経営のポイント研修会をひらきます。卸売業経営者や幹部従業員は、ふるって参加ください。

二月三日(卸売業のマーケティングと経営革新のポイント) 四日(卸売業の仕入れと販売管理のポイント) 五日(卸売業の労務管理のポイント)の三日間で、時間は午後六時から九時までです。会場は問屋町・問屋センター。講師は経営コンサルタント林道松治郎さん。希望者は受講料二千円(三日分)を添えて二月二十九日までに市役所商政課・商工会議所業務課・問屋センター事務局のいずれかへ申し込みください。

### 文化財防火デー

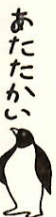
26日

### 総社神社等で防火訓練

昭和二十四年一月二十六日、法隆寺金堂が全焼しました。この日を記念して「文化財防火デー」が定められ、全国的に文化財の防火運動が展開されています。

市内には五十件の指定文化財がありますが、文化財は単に過去の遺物ではなく、新しい文化を創造する芽を秘めているものであり大切に後世に遺すため保護が必要です。そこで消防本部と市教育委員会では次のとおり文化財防火デーの催しを行います。

- 総社神社本殿の総合防火訓練 一月二十六日午前十時
- 大徳寺総門、上京郷倉等指定文化財の火災予防立入検査 一月二十六日午後一時〜四時



### 健康相談日

- 現金五万円 前橋健康友の会から、ねたきり老人見舞金として
- 現金五万円 宗教法人金光教前橋教会信託会から
- 現金千円 緑が丘町須藤泰子さんから
- 衣類二十点 大手町二丁目十一番、川野礼子さんから
- 雑布九十三枚 南町三丁目老人クラブむつみ会から
- 電気毛布一枚 三保町五八五、島田昭二さんから
- 中古テレビ一台 三河町一丁目二二一三、金子まさしさんから
- 衣類八点 日本ビクター文体サークルから
- 雑布百二十枚 南町三丁目老人クラブ松寿会から

### 学校リレー訪問

わたしたちの上川淵小学校は、玉村県道を南へさがった、春日神社の森かげにあります。上佐島、上朝倉、下朝倉、下佐島、宮地、棚島、後閑の八つの地区の友だちが通学しています。明治七年の開校ですから、三年後には創立百年を迎えます。校舎は古く、三つにわかれ、渡り廊下で結ばれています。廊下に、ところどころ修繕のあとがあり、そうじのときは、たいへんです。

でも、四年前に体育館ができたので、雨の日も、元気がいっぱい運動ができます。冬になると、いつも校庭に砂ぼこりがひどかったのですが、スプリンクラーができたおかげで、砂ぼこりもたらず、安心して運動

した。大会に出るには、学校のカルタ会で、よい成績をおさめなければならぬので、休み時間などみんなで練習しています。クラブ活動では、第一・二週は鼓笛、第三・四週は学芸クラブと決めています。児童委員会では、小さな親切運動に加入しているの

で「親善委員会」などという、他の学校にはない、めずらしい委員会もあります。二月には、球技大会がひらかれて、学級対抗で試合をします。わたしたちは、学校の教育目標である「心もからだも健康でよ

## 学校リレー訪問

17

### 上川淵小学校

にはげんでいます。

四十四年のとに、岩石園と小鳥小屋ができて、理科の学習に役立っています。小動物飼育小屋にはウサギ、ニワトリ、モルモットを飼って、みんながかわいがっています。

去年から「小さな親切運動」に加入し、いまは全校児童が会員になりました。「一日一善」を合言葉に、毎日、いっしょうけんめい親切をしています。また、去年から上毛カルタ会に参加しま



広い校庭でサッカー練習中の上川淵小学校の生徒たち

く考え、たくましく、豊かな生活のできる子どもに育つ」を目標にしながら、豊かな自然と、良い友に恵まれ、あすに向けて大きくはたたくため、きょうも、元気に学んでいます。(六年・児童会長金沢一男)



かいせつ

# 市税条例の改正

地方税法の改正による

## 市街化区域内農地の評価替えと課税概要

昭和四十六年三月地方税法の一部改正にともない、市においても十二月市議会にて、市税条例が改正されました。その結果、市街化区域内農地のうちA農地に対しては、昭和四十七年度から、B農地は昭和四十八年度から、C農地は昭和五十一年度から、次の方法により固定資産税および都市計画税を宅地並みに、課税することになりました。

①昭和47年度以降都市計画税の課税区域に都市計画税の課税については新都市計画法の規定により市街化区域内に所在する土地および家屋の所有者に対して課税することになりました。市街化調整区域は都市計画税の課税区域から除外されます。

②市街化区域内農地の評価替えに伴う区分評価方法は近傍宅地の評価額を基準として評価基準に定める減価補正および造成費相当額を控除した額が農地の新評価額となります。

③市街化区域農地の区分基準は農地の区分は類似宅地の評価額から前表の控除額を引いた後の平均価格によって区分されます。市街化区域内宅地の平均価格は三・三平方メートル一八、七六九円。

●宅地の平均価格の算式  
(市街化区域農地の評価額) ÷ (市街化区域宅地の評価額) × 100  
(市街化区域宅地の評価額) × 100 ÷ (市街化区域農地の評価額)

## 市税の更正について…… お願い

代表的な市税として、市民税・固定資産税・国保税があり、この市税が何らかの理由により年度途中で税額が変更になることがあります。これを更正といいます。税額が変更になると、まだ納期のこない期別の税額を変更します。納税者のみなさんへは更正後の納税通知書と税額変更通知書をお送りしますので更正となった納税通知書により納めていただきます。したがって納期の過ぎた分は更正前の納税通知書により納めていただきます。

更正が多い国保税を例に説明しますと、11月20日に社会保険加入等で届出がされますと、国保税は社会保険加入等によりその資格を取得した前の月までを課税します。この場合は第5期(12月納期)と第6期(2月納期)の税額を変更いたしますので、変更した納税通知書により、また納税組合に加入している方はお手数でも変更後の納税通知書を組合長さんに届けていただき納めてください。

納税組合に加入していない方はお近くの納税組合に加入されますようおすすめます。

なお、国保の加入脱退の手続きは事実発生(退職・転入・転出・他保険加入等)の日から14日以内に市役所1階市民課窓口(城南地区の方は城南支所)へ届けてください。お問い合わせは、社会部保健課保険係へどうぞ。

④昭和47年度以降の各年度における固定資産税及び都市計画税の税額算定は基本価格に基本税率を乗じて算出する。基本税率は、市街化区域内農地の評価額を宅地並みに課税することにより、昭和五十一年度から、次の方法により固定資産税および都市計画税を宅地並みに、課税することになりました。

各農地の控除項目表	
控除される項目(補正項目の区分)	控除の範囲
1. 奥行価格減法の適用	市街化区域内のうち「市街化宅地評価法」によって評価した農地について6%の減価補正が適用される。
2. 高圧線下の減価補正の適用	市街化区域内における高圧線下の農地については、影響部分についての割合によって5%~50%の範囲で減価される。
3. 造成費相当額の控除	3.3平方メートル当り田、2,000円、1,200円が控除される。但し元総社、総社両地区は田、1,800円、1,000円となります。

農地評価額に類似宅地の負担調整率を乗じて得た額が税額になります。

負担調整措置の適用表	
区分	課税年度
A農地	昭和47年度から課税
B農地	昭和48年度から課税
C農地	昭和51年度から課税

(負担率は例えば02の場合08が軽減されます)

市街化区域農地の区分	
筆数	坪
A農地	681
B農地	3,165
C農地	2,288

市街化区域農地の評価額×負担調整率=税額  
類似宅地の評価額×税率=税額  
×軽減率(負担率)×税率=税額

比準課税標準額は宅地の負担調整率を毎年上昇し変更になります。都市計画税は昭和47年度から負担調整措置が完了します。A農地は直接評価額に軽減率(負担率)を乗じた額となります。

農地の 区 分	地 目	地 積	基本価額 (類似宅地 評価額)	控 除 額		農地の新 価額(差 引額) A
				奥行遞減	造成費相当額	
A農地	田	495.86㎡ (150坪)	3,750,000円	6% 225,000円	2,000×150坪 300,000円	3,225,000円

## 償却資産の申告

1月20日までに  
お忘れなく

市内に償却資産を所有する人は地方税法により固定資産税が課税されますが、この資産は所有者が申告することになっています。

申告の対象となる資産 ①構築物(軌道、橋、トンネル、舗装道路、打込井戸、塔、水塔、煙突、門塔、ネオン塔、土地に定着する土木設備等) ②機械および装置(工作・木工・印刷・食品製造加工・土木建設機械等各種産業機械、原動機、ポンプ類等の汎用機械類、その他の機械および装置) ③船舶(客船、曳船、貨物船等) ④航空機(飛行機、ヘリコプター) ⑤工具器具および備品(機、椅子、ロッカー、金庫、タイプライター、計算機、レジスター、応接セット、陳列ケース、テレビ、ルームクーラー、冷蔵庫等の器具および備品ならびに測定工具、検査工具、取

## 給与支払報告書

提出は1月31日まで

一月一日現在、給与の支払いをする人は、一月末日までに「給与支払報告書」を、市役所市民課(市庁舎一階)へ提出してください。

申告者は、①全資産の申告、②増減資産の申告、③前年度に申告されている人は昭和四十六年一月二日から四十七年一月一日までの間に増減した資産について申告してください。増減なしの場合も、申告書にその旨お書きください。

■不動産取得税 住宅を新築した場合の特例とは……  
不動産取得税は、土地や家屋を買ったとき、交換したとき又は家を建築したときに(新築・増改築)その価格の三パーセントに相当する額を課税する。これは住宅を建築した場合(建売住宅の購入を含む)一戸について五百五十万円の控除です。これを算式であらわすと次のようになります。

×100 ÷ 100 = 100%  
100% × 550万円 = 550万円

## 前橋地区 高等職業訓練校 訓練生の募集

前橋地区高等職業訓練校では、四十七年度の入校生を募集しています。この訓練校は、各事業所で働いている技能者に、専門的な技能や知識を授けるため、修了者は技能士補の資格を与えられ、二級技能士の学科試験が免除されます。

訓練科目は、①機械科 ②建築科 ③配管科 ④表具科 ⑤左官科 ⑥溶接科 ⑦板金科 ⑧ブロック建築科 ⑨電気機器科 ⑩造園科 ⑪木工科 ⑫商店科に分かれ、訓練期間は、おおむね中途者が二年ないし三年、高卒者が一年ないし二年で、各科目とも授業は一週に二日以上、時間は午後六時から九時まで。募集人員は各科とも十名から五十名まで。入校希望者は、四月五日までに江田町四九二、前橋地区高等職業訓練校(電話51局二四五九)へ申し込んでください。くわしい問い合わせも同校へ。

## 前橋勤労者音楽祭 出場団体を募集

前橋市労働教育委員会の主催による、第七回前橋市勤労者音楽祭を、三月二十六日(日)午後一時から群馬会館大ホールで開催します。出場資格は、市内に勤務する勤労者が職場を中心に構成する器楽・コーラスのグループです。出演を希望するグループは、二月十五日までに市役所工業課労働係へお申し込みください。申込用紙は係にあります。詳しいことは電話でおたずねください。

## 群馬県農業基本調査

2月1日現在で実施  
農業の実態を明らかにし、県や市の農業行政の諸施策に必要な基礎資料とするための「群馬県農業基本調査」が、二月一日現在で県下いっせいに終わりました。

前橋市では、九千戸の農家(耕地面積10アール以上または過去一年間の農産物販売額が五万円以上の農家)を対象に調査員が訪問し耕地面積、農産物機械、主要農作物、販売額、農業経営の志向などについてお聞きします。

この調査内容については、調査員が秘密を守るのももちろん、市や県において税金などの資料に利用したり不利益になることには、一切使われませんから正確にお答えください。

提出してください。



児童文化  
センター  
催し案内

■ 発明考案相談

一月二十二日(土)午後二時から四時まで、小・中学生を対象にアイデアについての相談・作品製作上の相談を行います。電話相談も受けます。

■ 市民の天文室

今月の主題「ことしの天文現象とその観望について」。一月二十三日(日)午後四時から五時まで小学校四年生以上一般の方を対象に開きます。定員は六十人。申し込みは、一月十九日から二十三日まで、電話又は直接来館してお申し込みください。

■ 月食をみよう

天文教室シリーズの一環として一月三十日(日)月食をみる会を行います。(雨天・曇天の場合は中止)観測をしたい方は、午後三時、その他の方は、午後四時半から行ないますので遅れないようにおいでください。

対象は小学校四年生以上、中学生まで(小学生は父兄同伴)とします。講師は市立大根小学校教諭石原桂さん。申し込みは、一月十六日(日)から二十九日(土)まで、先着六十人を受け付けます。受講料は無料です。観測したい方は、筆記用具、コンパス、定規、色鉛筆、画用紙五枚、画板、赤いセロハン紙をかけた懐中電灯を用意してください。

ククククククク  
ゴミを出すときの

注意など

- 季節風で、ゴミが飛散する時期です。ゴミは紙詰めで、口をよくしぼり、ご近所とりまごめ、一定の場所に。
- 燃炭は完全に消して、収集当日、キケン物の集積場所に。
- 可燃ゴミを自家処理するときは火災予防にじゅうぶん気をつけて。(清掃課)

● ゴミ収集日程表

この表は毎週かわりません。貼って置くくと便利です。

月	火	水	木	金	土
日吉町1～4丁目・千代田町1～5丁目・朝日町1～4丁目・後家町・箱田町・二之宮町・下大島町・上大島町・笈井町・上長磯町・下長磯町・川曲町	文京町1～4丁目・三河町1・2丁目・若宮町1～4丁目・天川町・天川原町・上細井町・田口町・関根町・川端町・川原町・日輪寺町	平和町1・2丁目・城東町1～5丁目・六供町・櫛島町・鶴光路町・亀里町・後閑町	大手町1～3丁目・昭和町1～3丁目・表町1・2丁目・紅雲町1・2丁目・勝沢町・端気町	国領町1・2丁目・西片貝町・岩神町1～4丁目・敷島町・南町1～4丁目	住吉町1～4丁目・本町1～3丁目
古市町・江田町・小相木町・光が丘町・朝日が丘町・前箱田町二丁目・前箱田町	天川大島町	後閑町・山王団地・上朝倉町・上佐鳥町	総社町総社・総社町植野・総社町桜が丘・総社町高井・大渡町・間屋町1・2丁目・青梨子町・清野町	大利根町1・2丁目・大利根2号団地・上新田町・下新田町・稲荷新田町	元総社町
駒形町・東善町・朝倉団地	野中町・緑が丘町・荒牧町・小野原町・東片貝町	南橋町・竜蔵寺町・江木町・亀泉町・上泉町	下小出町・上小出町・下細井町・青柳町・北代田町	三俣町・幸塚町・上沖町・下沖町	石倉町・鳥羽町・大友町

● 灰・不燃物・キケン物収集日

(週一回り地区)

月	火	水	木	金	土
岩神町1～4丁目・平和町1・2丁目・昭和町1～3丁目・国領町1・2丁目・敷島町・下小出町・上小出町・北代田町・下細井町・上細井町・荒牧町・緑が丘町・田口町・川原町・竜蔵寺町・青柳町・南橋町・関根町・川端町・日輪寺町・勝沢町・端気町	南町1～4丁目・紅雲町1・2丁目・六供町・元総社町・大友町・鳥羽町・大渡町・石倉町・総社町・総社町植野・総社町高井・総社町桜が丘・間屋町1・2丁目・青梨子町・清野町	三河町1・2丁目・文京町1～4丁目・若宮町1～4丁目・古市町・小相木町・江田町・光が丘町・朝日が丘町・前箱田町二丁目・上新田町・下新田町・稲荷新田町・大利根町1・2丁目・大利根2号団地・箱田町・前箱田町・後家町・川曲町	日吉町1～4丁目・城東町1～5丁目・住吉町1・2丁目・三俣町・幸塚町・上沖町・下沖町・上泉町・亀泉町・西片貝町・東片貝町・江木町	大手町1～3丁目・千代田町1～5丁目・本町1～3丁目・表町1・2丁目・天川大島町・野中町・上大島町・駒形町・上長磯町・下長磯町・下大島町・東善町・二之宮町・小屋原町・笈井町	朝日町1～4丁目・天川町・天川原町・上朝倉町・朝倉団地・後閑町・山王団地・上佐鳥町・亀里町・鶴光路町・概島町

● 灰・不燃物・キケン物収集日

(二週間に一回収集地区)

月	火	水	木	金	土
7	8	9	10	11	12
小神明町・五代町・鳥取町	小坂子町・嶺町・金丸町・上青梨子町・池端町	女屋町・下長磯町・東上野町・小島田町	上増田町・下増田町・下大屋町	富田町・泉沢町	荒口町・荒子町・今井町・飯土井町・新井町
14	15	16	17	18	19
下朝倉町・西善町	下佐鳥町・山王町・宮地町・中内町	公田町・横手町	新堀町・力丸町・房丸町・徳丸町・下阿内町	石関町・萩窪町・堀之下町・堤町	東大室町・西大室町
21	22	23	24	25	26
小神明町・五代町・鳥取町	小坂子町・嶺町・金丸町・上青梨子町・池端町	女屋町・下長磯町・東上野町・小島田町	上増田町・下増田町・下大屋町	富田町・泉沢町	荒口町・荒子町・今井町・飯土井町・新井町
28	29				
下朝倉町・西善町	下佐鳥町・山王町・宮地町・中内町				

伝説とその付近

(66)

牛頭天王ときゅうり(文京町)

八坂神社については、前に小沢若狭守を中心とした伝説をお伝えしましたが、いま一つ、この神社にゆかりのある伝説を訪ねてみることにしましょう。

上毛及上毛人という本により、すと次のとおり記されています。

「前橋の天川に八坂神社がまつられていて、このご神体は、牛頭(ごず)天王であるといわれています。ところが、この神さまは、ときたま町内や野辺をめぐり歩かれたという事です。ある日、天王さまは、例によって野辺をめぐり歩きの出ました。

このとき、胡瓜(きゅうり)畑を通過して目をついてしまい、たいへん悩まされたという事です。

このことがあつてから、牛頭天王は、胡瓜畑をいみきううようになりまし。そして胡瓜そのものもきううようになり、その後は、出歩くこともなくなりました。

それを知った天川の人たちは、胡瓜を決して畑に作らなくなり、またよそで作った胡瓜でも、食べることは神慮にそむくこととして、いっさい胡瓜を口にしなくなつたという事です。」

近所の篠沢平平さんは、自分の経験をもじえて、次のように話してくれました。

「話としてはそのとおりなんです。が、いまでも胡瓜を食べない家があります。わたしも、戦前は食べたことはあります。しかし、敗戦という一大転換期もあり、時代の移り変わりで、昭和二十二年五月



そのすぐ東側に「天川地名愛惜之碑」が、先だつての九月に建てられました。



「この地は、もと天川と称し、前橋発祥の地として千数百年をこえる古墳時代より、古墳文化の中心をなし、由緒深いところである。(中略)住民ひとしく天川の名を愛惜し、せめてこれを石に刻み子孫に伝える」と誌されてあります。読み終えてなにか身体の中にこみあげてくるものがあり、しばし去り難い気持ちでいっぱいでした。

【写真は、天川地名愛惜之碑】