

市民絶好の散策の場所

敷島公園の松林

朔太郎 詩碑やボート池も

市内に点在する多くの名所や旧跡、公園や遊園地、祭りや行事、市有施設、町のすがたや人びとのくらしなどを、『前橋点景』として一年間にわたって紹介いたします。市民のみなさんにとっては、すでになじみ深いところばかりですが、前橋を訪れる人たちへの紹介や子どもさんへのお話などに役立ててください。案内「前橋にこんなよいところがあったの、知らなかったな」と、前橋を再発見されることもあるかも知れません。

とじて保存しておいてください。いつかまた お役にたつことと思います

市内にある大きな公園といえは敷島公園、敷島公園、それに最近できた子ども公園があげられるでしょう。

「平地にこれだけの松がある公園は、全国的にも珍しい」といわれる敷島公園は、市民のみなさんには、子どもからお年寄りまで全くおなじみのところ。しかし、はじめて前橋を訪れる人たちが、まず感動の声をあげるのもこの場所です。『前橋点景』の第一回として紹介しましょう。

前橋駅前敷島公園のバスに乗って約十五分。終点下車すると、すぐ、松の緑と市営ボート池にもなっている慈光池の水の青さが目にひびきます。

伝説を移した「お鶴が岩」を左手に、約千七百本といわれる松林が広がっています。散歩する家族づれの姿もちらほら。

松林の奥、木洩れ陽を浴びて、一基の詩碑が、白い輝きをみせています。

わが故郷に帰れる日、汽車は烈風の中を突き進み、ひとり車窓に目醒めれば、汽笛は闇に吠え叫び、

火焔(ほのほ)は野を明るくせり。

また上州の山は見えず、

——と刻まれた詩文が、暮寒のかげを浮べています。この詩碑は郷土詩人萩原朔太郎の「お鶴」の詩の一節を刻んだもので、昭和三十年五月、多くの人の尽力で

建てられたものです。

この「お鶴」詩碑とは対照的に「敷島公園」には松の根

かたや雑草の間に、注意して見なければ見逃

ごしてしまうほどにひっそりと古びた三つの句碑が点在していま

す。

最も古いのは、大正五年七月建立の倉田秋太郎の「俳天地」にひびく響きかたの句碑、次が昭和十一年五月に建てられた高橋香山の「星屑のうろたえめる赤

前橋点景



静けさをよぶ朝の敷島公園の松林。春ともなれば散歩する家族づれでにぎわいます。

生かな、さらば昭和二十一年六月建立の野村胡堂の「蒼蒼大嶺の雲に手をかざし」の句碑が見られます。

この「敷島公園」の歴史をひもといてみましょう。この園地は、古くは官有地でしたが、大正十一年の市議会、これを郊外公園として払い下げの要請を決議、大正十四年十月、一般の市民の公衆に「敷島公園」と命名されました。その後、昭和十年正式に払い下げが認可され、以後個人所有地の買収や植樹の寄附などによって、現在のような公園としての体裁が整ったのです。

最近では、この園地をぬけた西奥に、市営ボート池や釣堀池とつづられ、ボート池や釣堀池とともに、家族づれで楽しめる場所として市民に親しまれています。

「敷島公園」を紹介した文章は、いろいろな本やパンフレットにみられますが、美しい紀行文を書くことで知られる作家・野田平太郎は『日本の文学都市』という著書のなかで「敷島公園には、鏡のようになまかな水を湛えた池がある。晴れた日には、この池の面を松林と共にはるかな赤城山が、いつも逆さに映っている。それを眺めていると、水は前橋の心だ」という感慨が湧いてくる」と書いています。

また、観光パンフレットには、「松と水と花と詩碑、それに近代的な競技場……それが敷島公園を形づくっている」と紹介されています。

市民みんなの公園として、四季とどりの美しい景観を、みんながいつまでもたせつにしていきたいものです。

季節の手帳

▼そろそろ暖かくなりかけたな、と思っているとまた寒さがもどってきたり、寒さがぶり返すとゆりみがかかった気持も引きしまります。▼きょうから三月。寒さは峠を越したとはいえないが、まだ裏日本には雪が残っており、表日本でも風の強い日が多くなり、雨量も急にふえてきます。

▼春を呼ぶ平均気温五度の等温線は、九州の南部では二月ごろ上陸し、本州では二月半ばから三月にかけておおって、北海道をめざして北上します。▼気温五度は植物が生長する臨海温度とされ、各地からスミレやタンポポの花便りが聞えてくるわけです。▼スミレはかわいらしい花ですが、種類も呼び名も花の色も多彩で、だいたい濃紫色のものが多いようですが、ニオイタチツボスミレやシハイ(紫背)スミレのように淡紅紫色のもの、タカネ(高嶺)スミレは鮮黄色、またフモト(麓)スミレ、日陰スミレ、姫深山スミレ、小深山スミレ、円葉スミレ、白花スミレは白色といった具合です。▼とくに三色スミレはパンジーといい、紫・白・黄の三色を一面にそなえており、ニオイ(香)スミレは紫色で芳香が強く、外国ではスイート・ヴィオレットと呼んでいます。▼また、スミレの別名には相模草、相模花とか一夜草、一葉草、たばこ草など……なお園芸品には八重咲きもあります。だ足ですがスミレの語源はスミレ(墨薺)から来ているとか。▼タンポポは、きく科の多年草で、ぬきんでた花の形が鼓(ツツミ)に似ているのでツツミ草ともいいます。▼タンポポは漢字で書くとうるせう(ほこ)うせいと書きますが、タンポポの呼び名は、ツツミの音の連想から生まれたものでしょうか。花は黄色と白色があります。八重老てたんぼの花咲けば散る▽正岡子規▽三月のヒナ祭(三日)は、桃の節句ともいわれ、この日はお部屋にヒナ人形を飾って、白酒、ひしもち、あらねなどを供え、桃の花をいけて祭る女の子の節句とされていますが、土地によっては男の子にもヒナ人形を贈る風習もあって、男女の区別はあまりきびしくなかったようです。▼これは、もと中国の習俗で、三月上巳(じようし)の日に、みそぎ(御祓)をするやと疫病にかからないといういい伝えがわが国に入ってきたもので、このみそぎの行事と、あが(贈)物としてヒナ人形が習合したものだといわれています。



表① 農業振興地域と農用地区域

地区名	農業振興地域の範囲	農業振興地域の面積ha	農用地区域の面積ha	摘要
旧市	なし	—	—	
上川	市街化区域を除く地域	668.1	502.7	
下川	全地域	847.4	625.6	
芳賀	全地域	1,593.0	776.7	
桂童	市街化区域を除く地域	1,592.5	847.4	
東	なし	—	—	
元総社	なし	—	—	旧新高尾村地区を含む
総社	市街化区域を除く地域	75.2	42.5	
南橋	川原町の用途地域を除く地域 市街化区域を除く地域	634.4	386.1	
清里	全地域	375.0	275.9	
木瀬	市街化区域を除く地域	1,510.3	1,056.9	永明地区を含む
上陽	市街化区域を除く地域	454.7	302.8	上北地区
荒砥	全地域	2,503.4	1,703.2	
計		10,191.0	6,519.8	

《今後10年間は農地として保全》

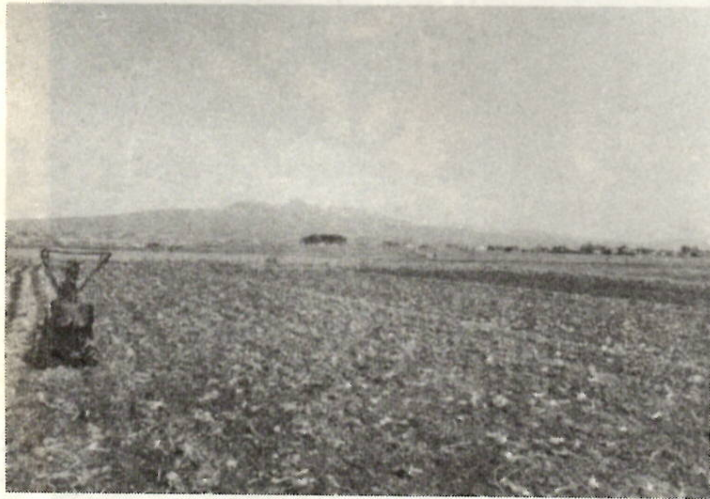
## 農業振興地域決まる

## 市で『整備計画』を策定

●農業のページ

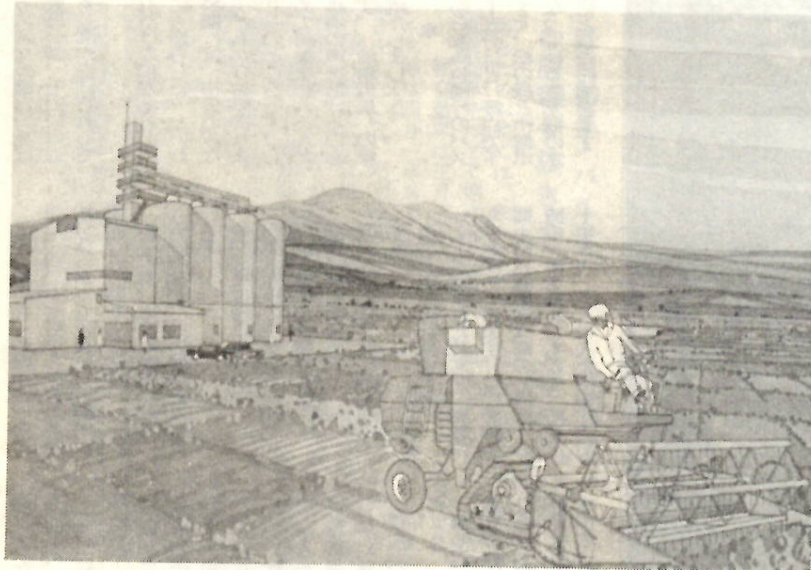
「農業を振興する地域を定め、自立経営農業者や協業組織を育成、優良な農用地を保全する」ことを主たる目的とした『農業振興地域に関する法律(昭和44年法律第五十八号)』に基づいて、市では農業振興地域整備計画の策定をすすめていきましたが、このほど県知事の認可となりました。

対象となる地域は、市街化調整区域ですが、川曲町や島羽町などのごく一部地域と利根川河川区域は除かれた一〇・一九一ヘクタールです。

四つの計画を  
骨子にして

さて、この計画は、①農用地利用計画②農業生産基盤の整備・開発計画③農地等の権利取得の円滑化計画④農業近代化施設の整備計画の四つを骨子としています。

まず、①農用地利用計画は「優良な農用地を指定して、今後おおむね十年間は農地として保全しようとする」ものです。この農用地区域を指定する際には、昨年の五月十九日から六月十八日まで一か月間、関係者の縦覧を経て、決定されました。



この計画の中には、今後国の補助対象事業として認められたいとされている、この策定にあたっては、農業協同組合等の農業者団体の意見を十分に反映して決定しました。

また、この計画は、表②のとおりです。

土地の整備や  
施設・機械も

②農業生産基盤の整備・開発計画と④農業近代化施設の整備計画は、今後の農業に関する全ての事業計画です。

このうち、②農業生産基盤の計

画的に使用する予定で優良な農用地の機能を損わないと認められる土地は、農用地区域から除外してあります。

農業振興地域および農用地区域は表①の通りですが、この農用地域に含まれた農地は、他の農地以外の目的に転用することが制限されますからご注意ください。

表② 生産基盤・近代化施設整備計画

事業(施設)種類	か所数	受益戸数	受益面積等	事業量	摘要
ほ場整備	13	—	—	4,780ha	
農道整備	29	—	3,646ha	65,820m	
野菜関係施設	33	1,225戸	346ha	42棟 79,910m <sup>2</sup>	
花き関係施設	6	135戸	92ha	24棟 21,590m <sup>2</sup>	
共同畜舎	12	850戸	13,550頭	76棟 27,190m <sup>2</sup>	乳牛・豚 肉牛
畜産団地	5	850戸	1,550頭	16棟 3,320m <sup>2</sup>	乳牛・豚
育ヒナ所	2	80戸	25万羽	10棟 7,000m <sup>2</sup>	
家畜糞尿 処理施設	13	565戸	26,200羽 800頭	16棟 5,400m <sup>2</sup>	
稚蚕共同飼育所	30	1,486戸	627ha	33棟 13,650m <sup>2</sup>	
壮蚕共同飼育所	6	160戸	75ha	7棟 9,130m <sup>2</sup>	
トラクター	52	5,085戸	3,127ha	93台	
コンバイン	23	3,619戸	2,027ha	111台	自脱型を含む
動力田植機	37	2,579戸	1,472ha	282台	
動力防除機	58	5,294戸	2,443ha	118台	
ライスセンター	6	1,785戸	1,047ha	10棟	
農機具格納庫	19	2,675戸	1,761ha	21棟 4,728m <sup>2</sup>	
集荷所	35	3,619戸	—	46棟 10,850m <sup>2</sup>	

所得目標は  
二百万円

他産業と均衡する所得に  
③農地等の権利取得の円滑化計画では、自立経営農業者や協業組織の所得目標を、他産業に従事する人たちの所得と均衡するようにするため、それに必要な営農類型や経営規模を定め、この目的達成のため農業委員会を中心に、農地

の所有権・耕作権等の取得のあっせんやその対象を定めています。

営農類型は畜産をはじめとして施設園芸、花木園芸等の専業経営と、米(麦)と養蚕および養豚を組み入れた複合経営を定めています。

また、所得目標は二百万円としその経営規模は、表③のとおりです。

さらに、あつせんの対象としては、青壮年を含む二人以上の農業従事者がいる農業経営主で、その人が五十五歳以上の場合は、後継者が現在いるか、または近く従事する見込みであり、今後農業によって自立しようとする意欲と能力がある者として認められ、権利取得後の面積が農業振興地域の平均耕作面積を越える者が対象者として決められています。

表③ 営農類型計画

類型	経営規模
施設園芸	ハウス 3,000m <sup>2</sup>
花木園芸	施設2,000m <sup>2</sup> 苗ほ20a 成木ほ160a
酪農	乳牛26頭(うち育成6頭)
養豚	繁殖豚40頭(うち育成10頭) 肉豚年間500頭出荷
養鶏	採卵鶏10,000羽 育ヒナ3,000羽
米+養蚕+養豚	水田250a 養蚕22箱 繁殖豚8頭(うち育成2頭)
養蚕+米+養豚	養蚕106箱 水田30a 繁殖豚8頭(うち育成2頭)
施設園芸+米	ハウス3,000m <sup>2</sup> 水田30a

以上が、この「農業振興地域整備計画」のあらましですが、さらに詳しいことを知りたい人は、この計画をまとめた冊子を、市役所農政課で閲覧していただけますからご覧ください。なお、この整備計画書は、地区公民館、農協、農業委員会にも配布してあります。



もうすぐ一年生

まず、身の回りの始末ができる子に

四月まで、あと一か月。新入学児のいる家庭では、何かと心づかいをされていることでしょう。服装のこと、持ち物のこと、健康のことなど、お父さん、お母さん、あれこれと心を配っていることでしょう。そこで、新入学の子どもさんを持つ家庭へひとこと。



勉強に先走らない

ハイ、イエエが出来る子に

このごろは、大半の子どもが、幼稚園課程を終えてきていますので、新入学といっても、以前ほど心配はないと思いますが、最低これだけは、身につけておきたいものです。

まず、①自分の名まえが出来る。②自分の年齢が出来る。③ハイ、イエエの意思表示が出来る。④ハンカチ、ちり紙の使い方と管理が出来る。⑤自分の衣服の脱着ができて、用便が足せる。などがあげられます。

とかく勉強には神経質になりがちな昨今の風潮ですが、なまじっか字をおぼえさせたり、算数などを教えこんだりすると、かえって授業にさしつかえることもあるようです。

着物が着られる

お手洗いに一人でいける

衣服の着かた、持ち物の整理がちゃんとできるよう、お手洗いに

新入学児の保護者のみなさんへ

入学通知書のことなど――



もうすぐ一年生――元気に学習の園児たち(若宮幼稚園で)

ことしは、市内三十の小学校に約三千八百人のよい子が入学予定です。

このお子さんの入学通知書(就学時健康診断の通知と一緒)は、すでに、学校を通じて保護者のみなさんのお手もとに届けてありますが、次のような場合には、至急市役所教育委員会学校教育課(電話24局一一一内線三七〇)へ連絡してください。

①小学校は、昭和四十四年四月二日から四十五年四月一日までの間に生まれた子どもさんです。該当の保護者に「入学通知書」を送りましたが、その通知書がまだ届かない場合。

②昭和四十六年十一月以降に、市内へ転入してきたり、市内転居でも、まだ入学手続きがすすんでいない場合。

③就学時健康診断で、病状や知恵おくれ、視力や聴力の不足、肢体不自由などの理由で、就学猶予免除、盲学校・ろう学校などへ入学などの手続きを必要とする場合。

じょうずにすまされるようにしておいてください。

それにしても、子どもたちも

これまでとは全く変わった環境におかれるわけです。ですから、その生活に早く馴れるように指導し

ことし小学校へ入学する児童数

(2月現在)

学校名	男	女	計
桃井小	48	68	116
中川小	85	78	163
敷島小	74	86	160
城南小	94	86	180
城東小	106	102	208
若宮小	69	67	136
天川小	103	136	239
岩神小	65	78	143
中央小	62	62	124
広瀬小	83	82	165
上川瀬小	21	26	47
下川瀬小	33	22	55
桂堂小	70	64	134
桂堂東小	60	48	108
芳賀小	34	27	61
嶺小	10	2	12
総社小	94	79	173
元総社小	125	117	242
東小	64	53	117
大根小	74	92	166
細井小	57	46	103
桃川小	121	105	226
清里小	28	21	49
永明小	50	64	114
駒形小	46	53	99
荒子小	35	29	64
大室小	15	9	24
二之宮小	24	32	56
筑井小	21	18	39
桃瀬小	74	67	141
附属小	60	60	120
計	1905	1879	3784

交通事故には

とくに注意

通学路の実地教育も

みんな安全確保



新入学(園)児童を交通事故からまもりましょう

都会はもとろん、農村でも、もはや安全地帯といえるものはなくなったといわれるほど、交通事故による犠牲者がふえています。

とくに、子どもの交通事故は毎年ふえるばかり。ところで、新入生を交通事故から守るには、どうすればよいでしょうか。家庭では次のようなことを心がけることがたいせつです。

①口でやかましくいうよりも、実際に道路に出て、手をあげていっしょに横断歩道を渡ってみたり曲りかどでは左右を見て曲ることを教える。何よりも、実地教育がたいせつ。

②信号機のある横断歩道でも、踏み切り警報器が鳴っていても事故があります。電車やバスの乗り降りのときの注意なども合わせて事故防止の方法を、子どもの習慣にまでもっていくようにくりかえし、くりかえし教えることも必要です。

③小学生、とくに低学年の場合は、忘れものを取りに帰宅途中の事故が多発しています。子どもが忘れものに心をうばわれていることから起るようです。子どもを学校や遠足に出してやる時には、念をいれて忘れものがないように気をつけてやることです。

④子どもの事故は、土曜日にとくに多いといわれます。あそびに気をとられ、あしたは日曜という気のゆるみが原因しているようです。土曜日の午後は「赤信号」と心得たいものです。

⑤学校への行き帰りは、できれば上級生をまじえて、グループで行動できるようにすることです。

学校リレー訪問

第一中学校

第一中学校メモ

□設立昭和22年4月1日 □所在地南町1丁目20-5 □生徒数1,175  
□学級数29学級 □職員数51人 □校舎鉄筋3階建て9,144平方メートル □校地17,927平方メートル



校門をくぐって、まず目につくのは小庭園。中央に、先年十二月に完成した「中学生の碑」がみえる。碑は上下二段の石に組まれ、上段の石の右半分に男女中学生の像が「未来共に生きる励みの姿」としてブロンズにたどられて

「生きる」ということの大せつさを自分と他のかかわりの中に徹底させたい」というのも、生徒へのねがいのひとつ。生きるということをおし広めて考えると、「すべての人、すべての物に、それぞれの使命があることを理解する」とこととなり、このことから「自分を愛する心を友人への愛に、それからさらに公共への愛」に育てたいという。

それらが、とりもなおさず「中学生励みの碑」の心であるとして

市内中学校大会優勝七クラブなど、たくさんの優勝旗やカップが並ぶ校長室。この優勝旗やカップには、勉強とスポーツを両立させたい、という努力の積み重ねがこめられてきたという。

校庭も狭く、体育館も手狭。そこで生徒の体力向上に、第二体育館の建設や、利根川河川敷の活用などのいくつかの夢もあるとのこと。学力、体力、忍耐力、これを養う基本は、「まず、体力からです。からだね」という。

明るい校舎の前、素ほりの小川の岸辺に、花しょうぶの株が、やがてくる春への、若々しい芽ぶきを秘めて息づいている。

市内の学校の鉄筋校舎の先がけといわれる校舎。生徒数は現在一千七百七十五人、二十九学級。

現在でも余裕はない校舎とのことであるが、36年・37年ごろには、実に二千六百六十人の生徒数だったという。

教育理想は「魅力ある一中」をつくること。そのためには生徒・教職員すべてが「よい環境・よい教師・よい教育」を合言葉として、実践しているという。

よい着物を身につければ、あはれ者も、自然に行儀よくなる。これが環境の力で、清潔で美しく、緑豊かな安全な学校へ――これが一中のねがいとく。手狭ながらも、よく整備された校庭、校舎南面の花だんに冬をなお彩る葉ぼたんに、それがしのぼれる。

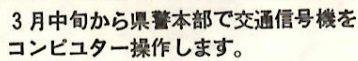
「みだりに人の師となるなかれ」とも「己をおそれよ」とも、一中



## ④

●同じ方向に三車線以上の通行帯がある場所では、一番右側を超越し車線とし、そのほかの車線では、自動車は速度にに応じて通行することができません。●急ブレーキは、危険防止のためやむをえない場合を除いて、禁止されます。●

②



三月中旬から広域交通信号制御システムによって、国道17号、国道50号、東部バイパス、大胡県道（三保交差点から17号まで）、赤城県道（若宮交番から商工会議所まで）の五路線の信号機が、自動感応式で系統的に作動、県警本部の交通信号管制室のコンピュータで操作されます。

目群馬業前交差点。⑤東部、パイパス市女高入口交差点。⑥若宮町交番西石井県道入口交差点。⑦城東町三丁目専売公社入口交差点。⑧商工会議所坂下銀座通り入口交差点。⑨群馬大橋通り八幡様入口交差点。(以上九カ所県公安委員会設置分)

このほか、市で四十六年度十二

●車の運転者は、次のことを守らなければなりません。

また、本線車道から出ようとすると、それを使用しなければなりません

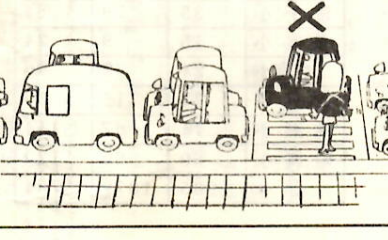
きは、それを使用しなければなり

た、同乗者に対しては、ベルトを

行する自動車や運転者も、本線車

線車道で故障により自動車が停つ

て、移動のため必要な措置を講じなければなりません。（おわり）



## 二版

劇のつどい

出品資格は、地区内の子ども会

●人形劇のつどい、十二日午後二

盆栽クラブが発足



青空のもと

おうと、総社地区青少年健全育成  
会ほか三団体と総社公民館の主催

もので、大山薫さん（大屋敷子ど

百二十五人が

中央  
明寿大学を終了

証”が渡されました。この「明寿

「明寿大学同窓会」が発足。会長

(写真は受講生を代表して修了証を受ける最手塚の逸見四郎さん)

十三日・県民会館でひらかれ、本市関係では次のかたがたが県知事

き(中央小五年生)▽団体育成指

導活動Ⅱ関口修一（郵便友の会）  
木村伸雄（前橋VYS）▽運動・  
スポーツ活動Ⅱ養護学校中学部ソ  
フトボール部・同バレーボール部  
▽奉仕活動Ⅱ第一青年団、前橋V  
YS。



# 春の全国火災予防運動 29日→3/13日

## 火を使う人ならできる 火の始末《全国统一標語》

### 春の火災予防運動

#### 市の主な行事

- 2月29日～3月2日＝移動タンク貯蔵所の火災予防査察
- 3月1日＝車両火災防ぎょ乗客避難訓練(午前10時50分から)
- 3月3・4日＝バス、電車、駅舎の火災予防査察
- 3月6日＝危険物、プロパンガス運搬車両の街頭指導
- 3月7日＝非常召集訓練、防火パレード(午前6時)
- 3月7・8日＝独居老人、身体障害者家庭火災予防訪問
- 3月9日＝防火管理者上級講習会
- 3月11日＝消火器使用講習会
- 3月10日・13日＝防火モデル地区一般住宅の防火診断

○……この期間中、訓練のため大サイレンを鳴らすことがあります  
あらかじめご承知おきください。

市内で発生する建物火災のうち  
半分以上が住宅からの出火です。  
さっそう、火の出やすい箇所を点  
検しましょう。

#### ①石油風呂釜

釜の内部の点検をおこならない

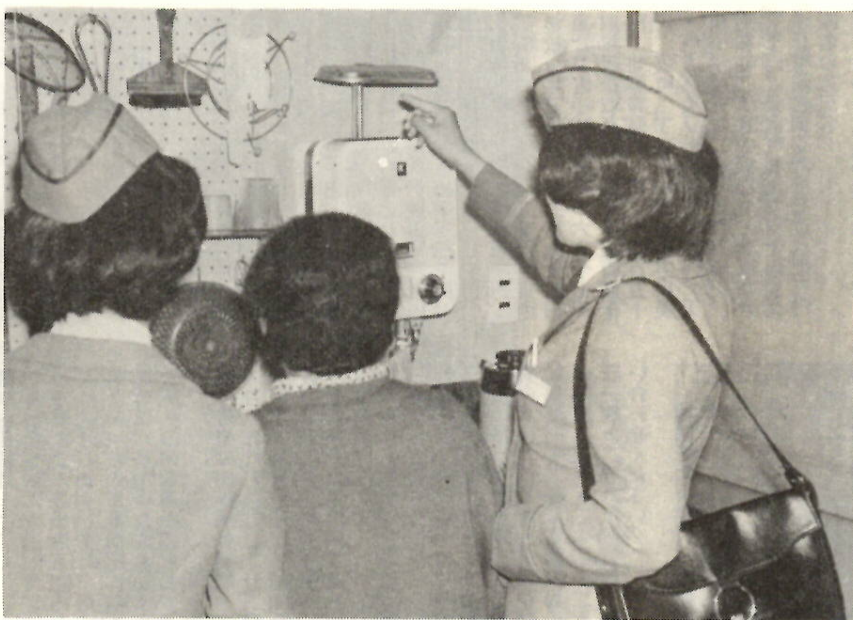
### 家庭での防火点検

ようにしましょう。ススが付着し  
ないように注意を。また、から焚  
きをしないうちに、点検の前に水  
を確かめる習慣をつけましょう。

#### ②煙突

板壁や柱など、燃える物からじ  
ゆうぶんの間隔を保ちましょう。

飛び火にも注意し、煙突内にスス  
がつかないように、そうじをしま



こんなところが危険ですよ——婦人消防職員による一般家庭の防火査察

二月二十九日から三月十三日まで「春の全国火災予防運動」が実  
施されます。春先は、いまだ暖房器具など火気を使う機会も多く、  
そのうえ空気が乾燥し、上州特有の「からっ風」が吹きまくり、い  
ったん火事になると、大火になる危険がいっぱいです。とくに、十  
一月から四月までの間は、年間の火災の六〇パーセント以上が発生  
しています。家庭や職場のみならず、防火に心がけてください。

- ③かまど 周囲の焚きつけなど、燃えやす  
い物は、整理しておきましょう。
- ④プロパンガス 容器交換のつど、業者に配管ホ  
ースなど設備全般について点検し  
てもらいましょう。プロパンガス  
販売業者は、このような調査をす  
る義務があります。
- ⑤たき火 バケツに水を用意しておくなど  
消火準備をしておきましょう。ま  
た、たき火は深めの穴の中で行な  
い、後始末も完全にしましょう。
- ⑥こどもの火遊び こどもたちと、いつも火事のこ  
わさを話し合い、マッチはこども  
たちの目につかないように保管し  
ましょう。
- ⑦タバコ タバコは、必ず灰皿のあるこ  
ろで吸う習慣をつけましょう。寝  
タバコはやめましょう。
- ⑧外出のとき、寝る前には火の元  
の点検を忘れずに。

外出中や就寝後の火災は発見が  
遅れやすく、とくに就寝ときの火  
災による死者が多くていいます。  
外出とき、就寝前には、必ず火の  
元の安全を確かめましょう。

### 事業所等での 防火点検

#### □点検のポイント

火気、高熱を使用する部分、電  
気配線など、火の出やすい箇所に  
ついて、ひとつひとつ点検をしま  
しょう。

- ①火気などを使う場所は、危険  
でないか。
- ②器具は正しく使っ  
ているか。
- ③器具に故障はないか。
- ④使用後の始末を完全にこな  
しているか。

### 早い通報少ない損害 局番なしの119番へ

#### □消防訓練の実施

予防運動期間中の一日を、消火  
・通報・避難訓練デーに指定し、  
消火器、消火栓、火災報知機、避  
難器具などの消防設備について、  
その使用法、取扱いについての訓  
練を行ないます。機能不良などの  
場合は、ただちに整備するように  
しましょう。

#### ●火事にあつたら……

万一、火事にあつたらどうする  
か——常時、みなさんで話し合っ  
ておくことが肝心です。

#### ●火災予防運動の前半を「車両火 災の防止」を目的として、この運 動をすすめています。自家用車は もちろん、車両関係者は車両の点 検・整備、非常口、非常信号灯、 消火器等、点検整備をし、万一に 備えてください。



### 新しい 救急車を購入

消防署に新型救急車  
がはいり、市民の救急  
業務に活躍中です。ス  
マートな外装と、内部  
には一人で患者搬送が  
できる患者運搬車、階  
段エレベーター室など  
狭い場所でも自由に運  
べる屈折タンク、酸素  
吸入器をそなえていま  
す。価格は二百二十八  
万円です。救急車は、  
これで四台となりました。



新購入の救急車の内部

### 固定資産税台帳の縦覧

3/1 → 21 日



昭和47年度分の固定資  
産税台帳の縦覧を次の  
とおり実施します。関  
係者はもれなく縦覧し  
てください。

#### □縦覧する台帳

土地・家屋償却資産  
の課税台帳。

#### □期間

三月一日から二十一  
日まで、午前八時三  
十分から午後五時ま  
で。

ただし土曜日は正午  
まで(日曜・祭日を  
除く)

#### □場所

市役所新館地下、資  
産税課。城南地区に  
ついては城南支所。

○：縦覧についてのお  
問い合わせは、市役所  
資産税課管理係(電話  
24局一一一内線三三  
七)へ。

### 第7回 勤労者音楽祭

主催 前橋市・労働教育委員会

3月26日午後一時  
群馬会館ホール

市内居住または勤務する勤  
労者のみなさんで構成する器  
楽・コーラスグループが多数  
参加します。みなさんでお出  
かけください。





# 八百七十四万円の善意

## 赤い羽根共同募金と 明るい越冬運動資金

昨年十月一日からはじまった「赤い羽根共同募金」と、十二月一日からはじまった「明るい越冬運動資金」は、市民のみなさんのあたたかい協力で、目標額を上回る八百七十四万八千五百二十二円(目標額六百八十二万一千五百五十二円)の寄付金が寄せられました。この尊い浄財のうち、「赤い羽根共同募金」については、県共同募金会を通じて民間社会福祉事業施設や団体などに贈りました。また、「明るい越冬運動資金」については、不幸にして日々の生活にお困りの家庭や長期入院患者老人ホーム、養護施設の身体障害者や恵まれない子どもさんたちにお贈りし、たいへんよろこばれました。概要は次のとおりです。

### 赤い羽根共同募金

総額六百六十九万三千三百六十三円が寄せられました。  
▽戸別募金 五百六十五万七千六百九十八円  
▽街頭募金 二十万四千六百四十五円(赤十字奉仕団) 法人募金 七十四万九千八百円  
法人募金のかたがたのお名まえは、次のとおりです。群馬県共済生活(株)、小石会、カネコ種苗(株)、大和設備工事、株東電機器具(株)、東農機(株)、日鉄カーテンオール(株)、理研鍛造(株) 一万円以上(ほかに三百六十六人) 個人大口募金 一万九千円(大磯浩・尾高英雄・富沢隆・堀池辰巳・只木武光・金井丈二・加川義彦・上原鉄五郎さん)  
▽学校募金 四万二千八百七十三円(中央小・天川小・芳賀小・清里小・荒子小・第四中・第七中・芳賀中・東中・木瀬中) 職業その他の募金 二万三千二百四十七円(市役所職員)

### 明るい越冬運動資金

総額二百五十五万二千三百三十九円  
▽町内募金 二百五十三万四千四百一十一円  
▽篤志寄付 八十万一千八百二十八円  
▽二十万円、(株)前橋専門商店 十万円、総社町植野大谷喜一郎 十万円、佐田建設(株) 六万二千円、富沢商事(株) 四万一千二百一十一円、前橋仏教会 二万二千九百三十五円、天川小学校JRC 二万九千円、桃川小学校親善部 二万円、甲清長寿会 二万円、協和ナイロン専門店 二万円、本町二丁目婦人会 二万円、群馬中央バス(株) 一万六千七百五十円、前橋理容師

必ず期限内に申告してください。  
■申告の必要のない人  
①税務署へ所得税の確定申告書(申告期限は三月十五日)を提出した人。②給与所得だけの人。  
■申告書を提出する人  
所得税の確定申告書を提出する必要がある人で、次に該当する人は、市(県)民税の申告をしてください。  
①ことしの一月一日現在前橋市内に住所があり、事業を営んでいる人。地代、家賃、配当などの所得のあった人。または土地、家屋、その他資産を譲渡した人。  
②前橋市内に住所がない人でも、ことしの一月一日現在前橋市内に事務所、事業所、家屋敷のある人。  
③配当所得のある人で、所得税の源泉分離課税を選択した人。  
④給与所得のみの人で、雑損控除、医療控除を受けようとする人。所得税と異なる扶養控除を受けようとする人。また申告も保険料の申告もあつた人。生命保険料や社会保険料の申告もあつた人。  
■申告用紙は……  
自治会長さんを通じて、昨年度の実績により該当者と認められる人に送付します。また、用紙が届かなかった人でも前記に該当する場合は、自治会長さんか支所・出張所・市民税課に請求してください。

■申告書の提出受付会場  
3月8日 岩手町二丁目四番神公民館、若宮町三丁目四番神公民館、城東町四丁目27番一毛町公民館、文京町四丁目八番神社事務所。  
3月10日 六供町公民館、朝日町一丁目百軒町公民館。  
●受け付け時間は、午前九時三十分から午後四時までです。  
市(県)民税の申告について不明の点は、市役所・市民税課・市民税第一・二係(電話24局一〇一・一〇二・二五九・二六〇・二七〇・三二四・三五八・三五九)へお問い合わせください。

### 市県民税の申告

3月15日まで  
昭和四十七年度の市(県)民税は、昭和四十六年中に所得があり、四十七年一月一日現在本市に住所のある人に課税されます。申告の期限は三月十五日ですが、次のことをよくご覧になって

### 3月のまんが

ひと声運動  
危いこと  
いけないことを  
していた時には  
ちよつとひと声  
かけましょう

### 楽しみながら だれでもやれる新しいスポーツ

#### オリエンテーリング

参加者募集  
3月11日まで

市教育委員会・県・県教委主催  
市体育協会後援の「オリエンテーリング」を、三月十九日(日)午前八時四十分受付、説明ののち、午前十時競技開始で、敷島公園とその周辺四キロメートルのコースで行ないます。(雨天の場合は三月二十六日)希望者は三月十一日(土)までに市役所千代田町分室内・市教育委員会体育課(電話32局六五三九)へ申し込んでください。

●オリエンテーリングとは  
スポーツが盛んになり、そのレベルが向上するにつれ、スポーツは一般の人びとを見捨ててエリート化し、一部の人のスポーツになりつつあります。  
この反面、健康管理に関心をもち、つぎに、スポーツを楽しませ体力づくりに役立たせる新しいスポーツが「オリエンテーリング」です。

●このスポーツは、地図と磁石を用いて、主催者が示した形式・方法で野山のなかに設定したいくつかのポストを発見、通過し、できるだけ短時間でゴールするスポーツです。

●このスポーツのとくちようは、  
①歩き、走る、体力の向上はもちろ、地図の読みかた、磁石の使いかたが覚えられ、体力だけでは勝てません。②年齢別・性別などのクラスに分けられるので、同一条件のもとで順位が競われます。このスポーツには、いろいろな形式がありますが、今回は徒歩O.L.で歩きながら実施します。その内容については、当日出発前にくわしく説明します。ふるって参加ください。



地図をたよりに……新しいスポーツ「オリエンテーリング」

### ●3月20日締め切り ●応募先 市役所市民相談室 ●人員20人 ●

#### あなたの声を市政へ

##### 47年度 市政モニター募集

人口二十三万七千、面積一四七・三九平方キロメートル……これがわたしたちのまち「前橋」です。  
このわたしたちのまちを、明るく住みよいところとするため、道路、住宅、下水道、教育施設、ゴミ、し尿処理など、市がやらなければならないことは、年ごとに増加しています。  
市では、これらのしごとを、みなさんの立場にたつて計画的にすすめています。が、これら市政全般について、ひとつひとつみなさんとともに考えていくため、昭和四十年から「市政モニター制度」を発足させ、現在におよんでおります。  
ことしも、市民のみなさんのなかから二十人を市政モニターとして募集することになりました。ふるってご応募ください。

#### ■市政モニターのこと

①あなたの自主的な判断によって、市政に対する建設的な意見、要望、批判などを、毎月一回、提供していただきます。②市が必要とする質問事項に回答していただくとともに、年一回開く会議に出席していただきます。

#### ■募集人員 二十人

応募者のなかから、地域別、性別、年齢別、職業別、その他を考慮して選考します。

#### ■任期 昭和四十七年四月から四十八年三月末日まで。

#### ■応募方法

つぎのテーマのうちからひとつを選んで、四百字詰め原稿用紙三枚以内に書いてお送りください。  
テーマは①前橋への提言②広報を読んで③茶の間の話題、の三つです。

#### ■応募先・その他

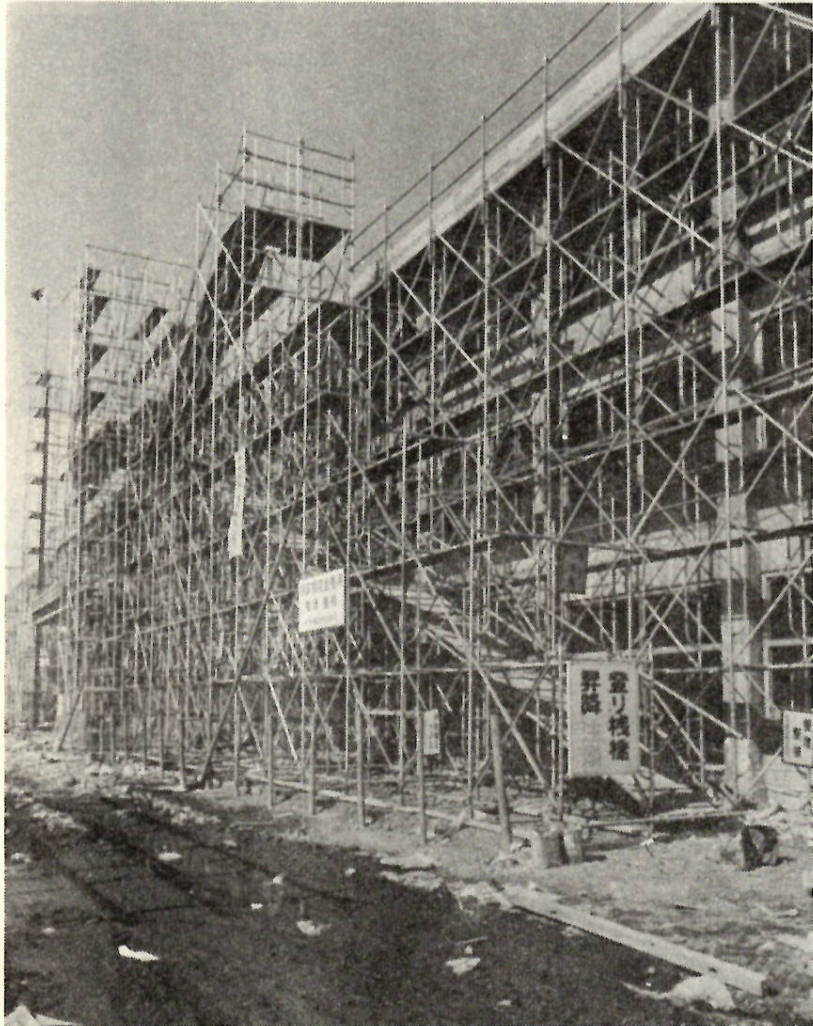
原稿用紙に、まず住所・氏名・年令・性別・職業を、次のテーマ本文を書いて三月二十日までに大手町二丁目十一一前橋市役所秘書課市民相談係へ提出してください。(郵送・持参、いずれも可)



写真ニュース

完成近い  
桃瀬小学校

昨年10月から、西片貝町1,340番地に総工費1億4,800万円で着工した桃瀬小学校は、ことし5月中旬完成をめざして急ピッチで工事中です。鉄筋コンクリート3階建て普通教室20、特別教室7つ3,872平方メートルで、完成後は約700人の児童がここで学ぶことになります。



ことし5月中旬完成をめざして工事中の桃瀬小学校。

市民展「入賞者決まる」

市民展賞に長原(書道)猪熊(美術)さん

市民展賞の猪熊さんの作品



市民のみなさんの、書道・美術作品の腕の見せどころ「市民展」は、書道が三百二十一点、美術が三百四十四点、合わせて六百六十五点の応募があり、審査の結果、次のとおり、入選が決まりました。

●書道部門  
漢字の部 △知事賞 登坂い子(亀井町)▽県教育長賞 片野久子(文京町四丁目)▽上毛新聞社賞 清水義行(山王町)▽サンケイ新聞社賞(中山隆夫(城東町二丁目)▽読売新聞社賞 中島春

登(総社町植野)▽市議会議長賞 松本晴子(六供町)▽商工会議所賞 斎藤初子(総社町植野)▽朝日新聞社賞 小幡邦枝(住吉町二丁目)▽東京新聞社賞 定方年一(大田町)▽前橋放送局賞 大倉和雄(元総社町)▽奨励賞 樺沢孝太郎(表町二丁目)奥原光之(表町二丁目)石井久子(紅雲町二丁目)加藤裕子(天川大島町)柳井万子(富士見村)古澤静哉(日吉町一丁目)村山潤一(六供生川町)深沢蝶(南町四丁目)大谷正子(総社町植野)根岸幸子(関根町)坂垣すみ江(天川町)木村うめ子(昭和町一丁目)町田仙太郎(若神町二丁目)

●美術部門  
日本画の部 △知事賞 川浦美津枝(文京町二丁目)▽市教育長賞 大谷頼敬(上小出町)▽サンケイ新聞社賞 関口明子(下大島町)▽奨励賞 吉田登美恵(朝日町四丁目)福田志(南町三丁目)田口治(玉村町)岡部靖子(南町一丁目)朝日初子(亀井町)武井成野(元総社町)  
洋画の部 △市民展賞 猪熊修(平和町一丁目)▽市議会議長賞 内山保子(千代田町二丁目)△

県教育長賞 阿部茂夫(元総社町)▽上毛新聞社賞 中林三恵(総社町植野)▽朝日新聞社賞 広沢政平(田口町)▽東京新聞社賞 滝山吉司(城東町四丁目)▽毎日新聞社賞 高橋善次郎(総社町植野)▽読売新聞社賞 河内世紀一(野中町)▽前橋放送局賞 鳥山賢次(堀之下町)▽奨励賞 斎藤かね(大手町二丁目)加藤栄一(千代田町二丁目)藤井ひろ子(城東町五丁目)茂木敏一(大手町二丁目)星野重正(大和町二丁目)佐藤匡平(日吉町三丁目)西川知子(紅雲町二丁目)田中正(大手町三丁目)武井満(若神町三丁目)北村アイ子(紅雲町一丁目)北爪真由美(千代田町二丁目)

●彫塑工芸の部 △前橋市長賞 中西好子(大手町一丁目)▽前橋商工会議所賞 茂木時子(南町一丁目)▽奨励賞 野口ちか(千代田町五丁目)野村高昭(朝日町四丁目)阿部智(国領町二丁目)富山寿子(天川大島町)  
○なお、作品展示は、美術がすでに二月二十三日から二十七日まで展示され、書道作品は三月一日から五日まで中央公民館に展示されます。

三三三ガイド

■三月の市民の茶席 昨年六月から開設された「市民の茶席」は、毎月多くの参加者でにぎわっています。三月の例会は、十五日(水)午前十一時から午後三時まで中央公民館の茶室(前庭の奥)で開かれます。この市民の茶席は、由緒ある茶室を広く一般市民に開放し、利用していただくもので、ふだん着で、初めての人も気軽に参加できます。参加費は不要。今月の茶席当番は前橋茶道会の阿久沢宗孝さんです。

児童文化センター 催し案内

正しい安全な乗りかた初級検定 正しい安全な乗りかたを、おぼえて交通事故から身を守りましょう。小学校4年・中学生50人を対象に、3月12日(日)午前9時～12時まで検定を行います。前日の11日(土)午後2時～4時まで指導と練習をしますから、検定を受ける人は必ず出席しましょう。申し込みは、3月3日(金)～10(金)までに来館するか電話で。

自転車文化センター 正しい安全な乗りかた初級検定

正しい安全な乗りかたを、おぼえて交通事故から身を守りましょう。小学校4年・中学生50人を対象に、3月12日(日)午前9時～12時まで検定を行います。前日の11日(土)午後2時～4時まで指導と練習をしますから、検定を受ける人は必ず出席しましょう。申し込みは、3月3日(金)～10(金)までに来館するか電話で。



正しい安全な乗りかた初級検定

正しい安全な乗りかたを、おぼえて交通事故から身を守りましょう。小学校4年・中学生50人を対象に、3月12日(日)午前9時～12時まで検定を行います。前日の11日(土)午後2時～4時まで指導と練習をしますから、検定を受ける人は必ず出席しましょう。申し込みは、3月3日(金)～10(金)までに来館するか電話で。

正しい安全な乗りかた初級検定

正しい安全な乗りかたを、おぼえて交通事故から身を守りましょう。小学校4年・中学生50人を対象に、3月12日(日)午前9時～12時まで検定を行います。前日の11日(土)午後2時～4時まで指導と練習をしますから、検定を受ける人は必ず出席しましょう。申し込みは、3月3日(金)～10(金)までに来館するか電話で。

正しい安全な乗りかた初級検定

正しい安全な乗りかたを、おぼえて交通事故から身を守りましょう。小学校4年・中学生50人を対象に、3月12日(日)午前9時～12時まで検定を行います。前日の11日(土)午後2時～4時まで指導と練習をしますから、検定を受ける人は必ず出席しましょう。申し込みは、3月3日(金)～10(金)までに来館するか電話で。

正しい安全な乗りかた初級検定

正しい安全な乗りかたを、おぼえて交通事故から身を守りましょう。小学校4年・中学生50人を対象に、3月12日(日)午前9時～12時まで検定を行います。前日の11日(土)午後2時～4時まで指導と練習をしますから、検定を受ける人は必ず出席しましょう。申し込みは、3月3日(金)～10(金)までに来館するか電話で。

正しい安全な乗りかた初級検定

正しい安全な乗りかたを、おぼえて交通事故から身を守りましょう。小学校4年・中学生50人を対象に、3月12日(日)午前9時～12時まで検定を行います。前日の11日(土)午後2時～4時まで指導と練習をしますから、検定を受ける人は必ず出席しましょう。申し込みは、3月3日(金)～10(金)までに来館するか電話で。

正しい安全な乗りかた初級検定

正しい安全な乗りかたを、おぼえて交通事故から身を守りましょう。小学校4年・中学生50人を対象に、3月12日(日)午前9時～12時まで検定を行います。前日の11日(土)午後2時～4時まで指導と練習をしますから、検定を受ける人は必ず出席しましょう。申し込みは、3月3日(金)～10(金)までに来館するか電話で。

正しい安全な乗りかた初級検定

正しい安全な乗りかたを、おぼえて交通事故から身を守りましょう。小学校4年・中学生50人を対象に、3月12日(日)午前9時～12時まで検定を行います。前日の11日(土)午後2時～4時まで指導と練習をしますから、検定を受ける人は必ず出席しましょう。申し込みは、3月3日(金)～10(金)までに来館するか電話で。

正しい安全な乗りかた初級検定

正しい安全な乗りかたを、おぼえて交通事故から身を守りましょう。小学校4年・中学生50人を対象に、3月12日(日)午前9時～12時まで検定を行います。前日の11日(土)午後2時～4時まで指導と練習をしますから、検定を受ける人は必ず出席しましょう。申し込みは、3月3日(金)～10(金)までに来館するか電話で。

正しい安全な乗りかた初級検定

正しい安全な乗りかたを、おぼえて交通事故から身を守りましょう。小学校4年・中学生50人を対象に、3月12日(日)午前9時～12時まで検定を行います。前日の11日(土)午後2時～4時まで指導と練習をしますから、検定を受ける人は必ず出席しましょう。申し込みは、3月3日(金)～10(金)までに来館するか電話で。

正しい安全な乗りかた初級検定

正しい安全な乗りかたを、おぼえて交通事故から身を守りましょう。小学校4年・中学生50人を対象に、3月12日(日)午前9時～12時まで検定を行います。前日の11日(土)午後2時～4時まで指導と練習をしますから、検定を受ける人は必ず出席しましょう。申し込みは、3月3日(金)～10(金)までに来館するか電話で。



# ジフテリア 第三期

## 追加予防接種

ことしの四月に、小学校へ入学する児童のジフテリア(第三期)予防接種はすでにすすんでいます。今回は接種もれの人を対象に、追加接種を行います。

【対象者】昭和四十七年四月小学校へ入学する児童(昭和四十四年四月一日から四十四年四月一日までの出生者)

【注意事項】①予防接種を受ける子どもさんに必ず保護者が同行すること。②接種前に子どもさんの健康状態について問診票を提出していただきます。会場へおいでになるまえに体温測定をするなどして、異常の有無を調べておいてください。③母子健康手帳を必ず持参すること。

【次のいずれかに該当する場合に接種を受けられます】  
①熱がある。②心臓(血管系)腎臓、肝臓に病気があり、糖尿病、脚気の病気があり。③ひきつけを起こしたことがある。④じんましんを起したり、ものにかぶれたり、食物にアレルギー、肉、魚を食べたり牛乳や薬を飲んだりすると特別の症状を起す。⑤病後で衰弱している。⑥いじりくしく栄養状態が悪い。⑦その他医師が予防接種を行なうことを不適当と認めたもの。

【接種後の注意】  
①接種したところをよくもんでください。②当日は入浴やげし運動はさけること。③ときには接種部位が赤くはれたり、痛んだり軽い発熱があることがある。④高熱、おうと、けいれんその他異常な症状があるときはすみやかに医師の診察を受けてください。

【実施日時場所】三月二十二日(水)午後二時から三時二十分まで。桃井小学校。会場には駐車場の用意がありませんから、自家用自動車でのおいではご遠慮ください。

【母子健康相談】三月八日(水)Ⅱ芳賀。桂賀。南。橋。永明。総社各公民館。

【乳幼児健康相談】は毎週火曜日。一般健康相談は毎週月曜日。療養相談は毎週水曜日。時間はいつでも午前九時から十一時まで。

## 児童手当の認定請求 手続きは3月中旬に 月額三千円

「児童手当」制度は、ことし一月一日から実施されましたが、該当する人で、まだ申請手続きをしていないかが見受けられます。

この「児童手当」の請求をできる人は、①市内在住者②本年一月一日現在で、五歳未満(昭和四十二年一月二日以降の生まれの人)の児童を含む十八歳未満の児童を三人以上養育している人③昭和四十五年分の収入がおおむね二百万円(扶養親族五人の場合)以内の人、などの要件があります。

該当と思われる人は、三月中旬に認定請求書を市役所厚生課へ提出してください。請求用紙は厚生課所はお出かけください。

【カラーテレビ一台 日本ビクター前橋工場(運沼喜八工場長)から市役所一階市民待合所用に。所はお出かけください。

消費生活講座  
市では、主婦のかたを対象に三月二十一日(火)午後一時から前橋商工会議所大ホールで、「これからの生活設計のすすめ方」と題して、日本女子大の氏家寿子さんの講演があります。受講料は無料です。お出かけください。

その他、16ミリ映画「アメリカの家庭生活(おあささんの仕事)」を上映します。

○申込先は市商政課。商店の新入社員研修会。市と商工会議所では、商店にこの春入社する社員のみならず、商店経営の基礎知識と接客のマナーを修得していただくため、三月十六日・十七日の二日間、商工会へどうぞ。

【母子健康相談】三月八日(水)Ⅱ芳賀。桂賀。南。橋。永明。総社各公民館。

## 離乳食講習会のお知らせ



赤ちゃんは、生後5・6か月になると運動も活発になり、母乳だけでは不足がちになります。発育にあわせて離乳食をあたえなければなりません。

栄養のある正しい離乳食の知識、離乳の実習をいたします。離乳期の赤ちゃんをもつお母さん、その他受講希望者はおでかけください。

赤ちゃん、生後5・6か月になると運動も活発になり、母乳だけでは不足がちになります。発育にあわせて離乳食をあたえなければなりません。

【接種後の注意】  
①接種したところをよくもんでください。②当日は入浴やげし運動はさけること。③ときには接種部位が赤くはれたり、痛んだり軽い発熱があることがある。④高熱、おうと、けいれんその他異常な症状があるときはすみやかに医師の診察を受けてください。

【実施日時場所】三月二十二日(水)午後二時から三時二十分まで。桃井小学校。会場には駐車場の用意がありませんから、自家用自動車でのおいではご遠慮ください。

【母子健康相談】三月八日(水)Ⅱ芳賀。桂賀。南。橋。永明。総社各公民館。

## 各種相談

【母子健康相談】三月八日(水)Ⅱ芳賀。桂賀。南。橋。永明。総社各公民館。

【乳幼児健康相談】は毎週火曜日。一般健康相談は毎週月曜日。療養相談は毎週水曜日。時間はいつでも午前九時から十一時まで。

【母子健康相談】三月八日(水)Ⅱ芳賀。桂賀。南。橋。永明。総社各公民館。

【乳幼児健康相談】は毎週火曜日。一般健康相談は毎週月曜日。療養相談は毎週水曜日。時間はいつでも午前九時から十一時まで。

## 軽自動車・バイクの廃車手続きを

あなたのお宅には、使っていない軽自動車やバイク等はありませんか。軽自動車は三月三十一日、バイク等は四月一日までに廃車手続きをしないと、昭和四十七年度分の軽自動車税が課税されます。年間税額千円以下の原動機付自転車、農耕用小型特殊自動車は、月割制度がありませんから廃車手続きが遅れます。一年分の税金がかかります。ご注意ください。○バイク等の廃車手続きは、市役所市民課第三係へ。軽自動車は群馬県陸運事務所です。お問い合わせは、電話24局一・一内線二四・四一七。

【母子健康相談】三月八日(水)Ⅱ芳賀。桂賀。南。橋。永明。総社各公民館。

【乳幼児健康相談】は毎週火曜日。一般健康相談は毎週月曜日。療養相談は毎週水曜日。時間はいつでも午前九時から十一時まで。

【母子健康相談】三月八日(水)Ⅱ芳賀。桂賀。南。橋。永明。総社各公民館。

## 勤労青少年のシンボルマーク募集

第三回「勤労青少年の日」を、迎え勤労青少年の伸びゆく力を象徴するシンボルマークを募集します。締切りは四月十日。○応募規定があります。群馬県青少年会へお問い合わせください。(電話31局五・一三〇)前橋税理士会へ

【母子健康相談】三月八日(水)Ⅱ芳賀。桂賀。南。橋。永明。総社各公民館。

【乳幼児健康相談】は毎週火曜日。一般健康相談は毎週月曜日。療養相談は毎週水曜日。時間はいつでも午前九時から十一時まで。

【母子健康相談】三月八日(水)Ⅱ芳賀。桂賀。南。橋。永明。総社各公民館。

## 伝説とその付近

### 船渡の松(上大島町)

永明地区には、利根川にゆかりのある地名がたくさんあります。天川大島、上大島、下大島、下長磯等です。この上大島町に、昔、利根川を渡ってきた船がとまったところがあります。通称「船渡」といっています。この船渡について、次のような話が伝えられています。

「上大島の東端、下長磯に近いところに船渡しの地名が残っている。往時、古利根川の岸で、大きな松があり、古利根を上下する船頭たちの憩いの場であった。近世には、古松一本があったというが、今はなにも見えな

い。船渡の地名の東に、下の小屋」という所があるが、往時、船頭の住居であったと伝えられている。さうそく国道五十号線を東に進んで、永明農協のところに右に折れ、永明小学校を左にみる付近で立ちどまって見ました。二・三反位の広さのところが、道よりわずかながら高くなっています。ちょうど、農作業をしていた女屋一市さんに松のあった場所を教えてもらいました。

「わたしの子どものころはありました。子どもが二人で抱えられ、太さでしたか、高い木でした。枝はみごとに下がり、地面すれすれで、わたしら子どもで遊んだものです。」と松のあったところを指さしてくれました。

石田さんはさらに「下の小屋」について「船戸から五・六〇メートル東南にありました。ここにはかつて石橋の「巡礼橋」があり、その名はいまに残っています。」とも話しています。

船渡の松があった付近は、かつての河原らしく、今でもそこそこたくさんの小石が残っています。巡礼橋はいまでは、コークリートの橋になってしまいました。

