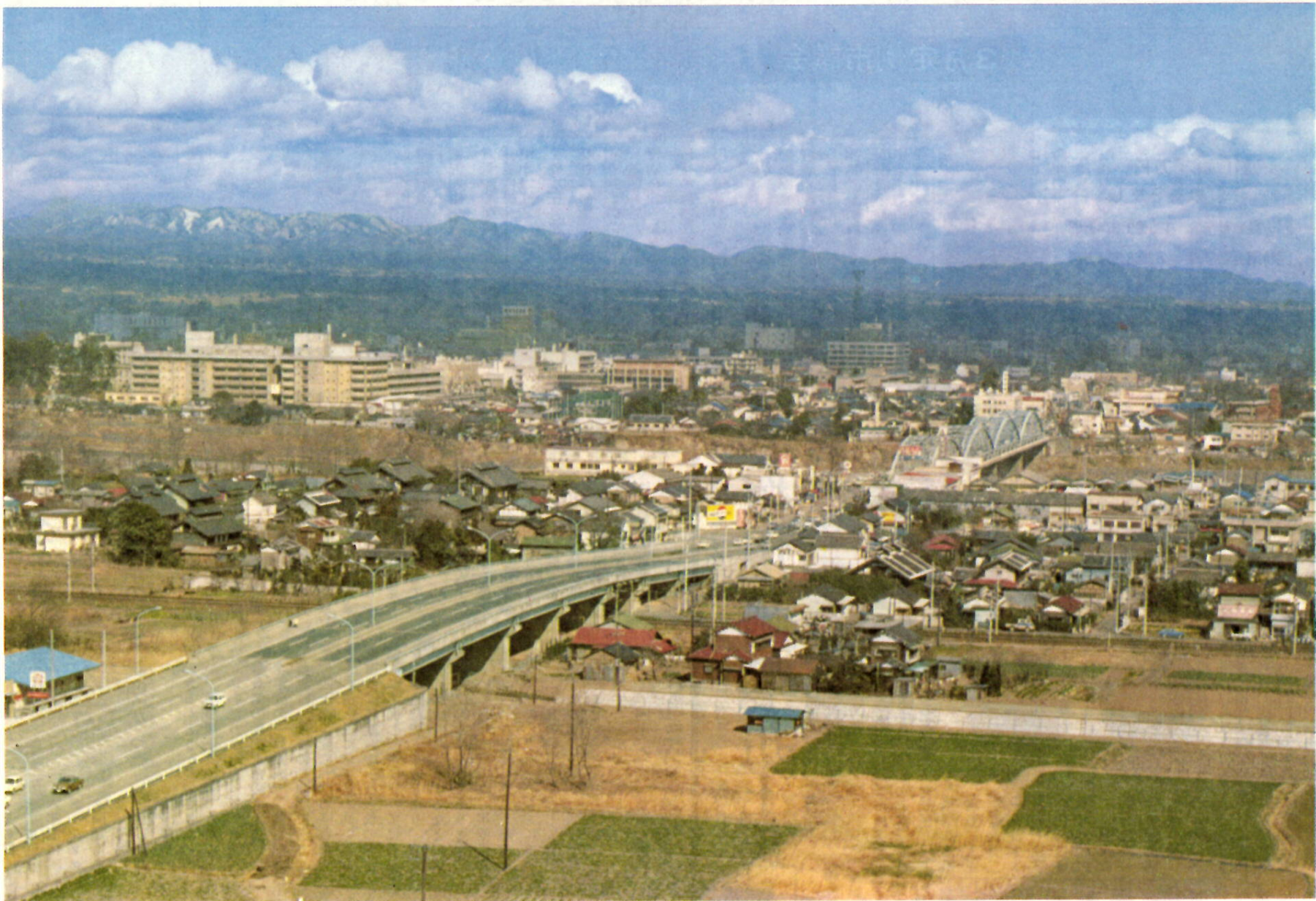


市勢の概要

●面積147.39平方キロ ●人口234,640人(男115,898人女122,532人) ●世帯数68,422 ●有権者数157,991人(男74,935人女82,976人) — 2月末現在 —



として保存しておいてください いつかまた お役にたつことと思います

ことしは

市制施行八十年の年

さらに躍進を期待して...

わたしたちのまち前橋 日本列島のほぼ中央、関東平野の北端に赤城・榛名の山々を背景として、自然の風光と、美しい環境に恵まれたまち。古くは、生糸の町として栄え、横浜開港以来海外にまでその名を知られてきました。

明治三十五年四月一日。この日東京・横浜・水戸に次いで関東で四番目、全国では四十一番目に市制を施行しました。

当時の人口は三万一千人、面積は七・七二平方メートル。現在の人口は三十三万四千六百八十八人、面積は四七・三九平方キロメートルに比べ、人口では現在の七分の一、面積では九分の一に過ぎませんでした。

以来、水と緑の、いこいの地を求めて、多くの人が移り住み、ともに基幹産業の生糸業の隆盛が、その後の前橋躍進の基礎をつくってきました。

明治四十三年秋、一府十四県連合大共進会が開かれ、市の実力を全国の人びとに公開しました。このとき、全市に電灯がつき、新しい文明の到来が告げられました。

大正時代を経て、昭和九年秋の陸軍特別大演習。その後に続く非常時体制。そして、昭和二十

市制施行80年を迎え発展いじめるしい前橋市街地。市街の西方から利根川の東に広がる市街を望む。中央の橋は群馬大橋、その左は県庁の森。写真には見えないが左手には赤城山、右には上川淵・下川淵の田園地帯がひろがる。

前橋点景



年八月五日、市街の八割を空襲で焼失、一面の廃墟と化した市街。この逆境のなかから、立ち上った市民のみなさんによって、戦災復興事業を完了、近代都市前橋への礎が築かれました。

昭和十九年、芳賀・南橋・桂萱・上川淵・下川淵・元総社・総社・東の七町村を合併、大前橋のスタートが切られました。翌三十二年には清里、四十二年には城南村が加えられました。

この間、昭和四十二年度を最終年とする「新市建設十年計画」を実施率二五パーセントの成果をあげて完了、翌四十三年度から「総合整備十年計画」を策定、現在実施中です。

さて、きょう昭和四十七年四月一日は、市制施行から数えて八十年目。この記念すべき年にあたり市では「市制施行八十年記念行事」を計画中です。

実施内容、実施時期などの詳細については、追って広報紙で市民のみなさんにお知らせいたします。この八十年の歴史を、市民のみなさんと一緒にふりかえってみるとともに、これからの前橋の輝かしい発展を、これをひとつの契機として、さらに大きく期待したいと思えます。

土地区画整理審議会委員の改選

審議会委員の任期は四十七年四月二十五日、同じく北部土地区画整理審議会委員の任期は六月十二日でそれぞれ満了となり、次のとおり改選を行います。ついでに、改選に伴う所有権以外で登記のない権利(借地権・地上権・永小作権)の申告を受け付けます。該当者は東部地区が四月二十日、北部地区が四月二十九日までに市役所宅地開発課へ申告書を提出してください。

なお、申告書用紙は自治会長さん宅、または宅地開発課に用意してあります。

□選挙期日の公告 東部 四月一日、北部 四月十日

□選挙人名簿の縦覧および異議の申し出期間 東部 四月二十五日から五月八日まで、北部 五月五日から五月十八日まで

□立候補届け出 東部 五月十二日から五月二十二日まで、北部 五月二十二日から六月一日まで

□選挙期日 東部 六月一日、北部 六月十二日

○なお、ご不明の点は市役所宅地開発課(電話24局1111内線285)へお問い合わせを。

前橋警察署に移動交番専用車

市内の団地を巡回 前橋警察署では、いままで交番から遠い団地のみなさんの相談をパトカーにより行なってきたが、これからは「移動交番専用車」で市内の各団地を巡回します。交通相談・防犯相談・そのほかどんな小さなことでも、お気軽にご利用ください。

団地の巡回日は、南橋団地遊園地(月曜午前・木曜午後) 荒牧団地遊園地(月曜午前・木曜午後) 緑が丘団地郵便局前(火曜午前・金曜午後) 桜が丘団地鈴木商店前(火曜午前・金曜午後) 江木団地遊園地(水曜午前・土曜午後) 朝倉団地グラウンド(水曜午前・土曜午後) 広瀬団地12号公園(木曜午前・月曜午後) 山王団地永井三さん方前(木曜午前・月曜午後) 光が丘団地2号公園内(金曜午前・火曜午後) 朝日が丘団地牛込商店前(金曜午前・火曜午後) 前箱田団地児童公園(土曜午前・水曜午後) 川曲団地児童公園(土曜午前・水曜午後) です。

建築確認を

農業用建築物も、農業用建築物(畜室・畜舎・野菜栽培用小屋等)を建てる場合、建築確認を受けなければなりません(ビニールハウスは除きます)。

この場合敷地が二百平方メートルまで農地転用を受ける必要はありませんが、接道基準(敷地が、4メートル以上の道路に、2メートル以上接してはならない) 建ぺい率(敷地面積に対する建築面積の割合)又は7割以内)の建築基準法が適用になります。市では、違反のないように市内全域のパトロールを行ない指導と監視を強化しています。

昭和47年度予算のあらまし

一般会計予算

●歳入	108億9,374万円
市 税	41億1,537万円
・市民税	17億7,289万円
・固定資産税	14億3,536万円
・軽自動車税	1億0,138万円
・市たばこ消費税	3億8,885万円
・電気ガス税	2億0,639万円
・都市計画税	2億1,049万円
・地方譲与税	6,000万円
自動車取得税交付金	9,000万円
地方交付税	8億4,000万円
交通安全対策交付金	2,900万円
分担金及び負担金	1億1,427万円
使用料及び手数料	2億3,037万円
国庫支出金	14億2,661万円
県支出金	3 億2,739万円
財産収入	5億2,085万円
寄附金	2,338万円
繰入金	6億4,370万円
繰越金	3,000万円
繰入金	17億0,082万円
市 債	7億4,200万円
●歳出	108億9,374万円
議会費	1億1,809万円
総務費	10億7,040万円
民生費	13億5,283万円
衛生費	4億5,122万円
労働費	2億3,364万円
農林水産業費	4億9,096万円
商工費	4億7,972万円
土木費	28億1,316万円
消防費	2億9,899万円
教育費	26億0,234万円
公債費	5億0,919万円
諸支出金	3億4,321万円
予備費	3,000万円

交通事故のないまちに
のねがいは市民全体のもの



交通安全対策は、国・県・都市を問
わず、国民全体のきわめて重要な
問題です。このため、本年度は交
通安全保持事業に二千五百万円、
横断歩道橋新設事業に一千六百萬
円を計上しています。

交通安全対策は、国・県・都市を問
わず、国民全体のきわめて重要な
問題です。このため、本年度は交
通安全保持事業に二千五百万円、
横断歩道橋新設事業に一千六百萬
円を計上しています。

交通安全対策は、国・県・都市を問
わず、国民全体のきわめて重要な
問題です。このため、本年度は交
通安全保持事業に二千五百万円、
横断歩道橋新設事業に一千六百萬
円を計上しています。

交通安全対策は、国・県・都市を問
わず、国民全体のきわめて重要な
問題です。このため、本年度は交
通安全保持事業に二千五百万円、
横断歩道橋新設事業に一千六百萬
円を計上しています。

交通安全対策は、国・県・都市を問
わず、国民全体のきわめて重要な
問題です。このため、本年度は交
通安全保持事業に二千五百万円、
横断歩道橋新設事業に一千六百萬
円を計上しています。

交通安全対策は、国・県・都市を問
わず、国民全体のきわめて重要な
問題です。このため、本年度は交
通安全保持事業に二千五百万円、
横断歩道橋新設事業に一千六百萬
円を計上しています。

交通安全対策は、国・県・都市を問
わず、国民全体のきわめて重要な
問題です。このため、本年度は交
通安全保持事業に二千五百万円、
横断歩道橋新設事業に一千六百萬
円を計上しています。

交通安全対策は、国・県・都市を問
わず、国民全体のきわめて重要な
問題です。このため、本年度は交
通安全保持事業に二千五百万円、
横断歩道橋新設事業に一千六百萬
円を計上しています。

交通安全対策は、国・県・都市を問
わず、国民全体のきわめて重要な
問題です。このため、本年度は交
通安全保持事業に二千五百万円、
横断歩道橋新設事業に一千六百萬
円を計上しています。

交通安全対策は、国・県・都市を問
わず、国民全体のきわめて重要な
問題です。このため、本年度は交
通安全保持事業に二千五百万円、
横断歩道橋新設事業に一千六百萬
円を計上しています。

交通安全対策は、国・県・都市を問
わず、国民全体のきわめて重要な
問題です。このため、本年度は交
通安全保持事業に二千五百万円、
横断歩道橋新設事業に一千六百萬
円を計上しています。

交通安全対策は、国・県・都市を問
わず、国民全体のきわめて重要な
問題です。このため、本年度は交
通安全保持事業に二千五百万円、
横断歩道橋新設事業に一千六百萬
円を計上しています。

交通安全対策は、国・県・都市を問
わず、国民全体のきわめて重要な
問題です。このため、本年度は交
通安全保持事業に二千五百万円、
横断歩道橋新設事業に一千六百萬
円を計上しています。

交通安全対策は、国・県・都市を問
わず、国民全体のきわめて重要な
問題です。このため、本年度は交
通安全保持事業に二千五百万円、
横断歩道橋新設事業に一千六百萬
円を計上しています。

交通安全対策は、国・県・都市を問
わず、国民全体のきわめて重要な
問題です。このため、本年度は交
通安全保持事業に二千五百万円、
横断歩道橋新設事業に一千六百萬
円を計上しています。

交通安全対策は、国・県・都市を問
わず、国民全体のきわめて重要な
問題です。このため、本年度は交
通安全保持事業に二千五百万円、
横断歩道橋新設事業に一千六百萬
円を計上しています。

交通安全対策は、国・県・都市を問
わず、国民全体のきわめて重要な
問題です。このため、本年度は交
通安全保持事業に二千五百万円、
横断歩道橋新設事業に一千六百萬
円を計上しています。

交通安全対策は、国・県・都市を問
わず、国民全体のきわめて重要な
問題です。このため、本年度は交
通安全保持事業に二千五百万円、
横断歩道橋新設事業に一千六百萬
円を計上しています。

交通安全対策は、国・県・都市を問
わず、国民全体のきわめて重要な
問題です。このため、本年度は交
通安全保持事業に二千五百万円、
横断歩道橋新設事業に一千六百萬
円を計上しています。

交通安全対策は、国・県・都市を問
わず、国民全体のきわめて重要な
問題です。このため、本年度は交
通安全保持事業に二千五百万円、
横断歩道橋新設事業に一千六百萬
円を計上しています。

交通安全対策は、国・県・都市を問
わず、国民全体のきわめて重要な
問題です。このため、本年度は交
通安全保持事業に二千五百万円、
横断歩道橋新設事業に一千六百萬
円を計上しています。

交通安全対策は、国・県・都市を問
わず、国民全体のきわめて重要な
問題です。このため、本年度は交
通安全保持事業に二千五百万円、
横断歩道橋新設事業に一千六百萬
円を計上しています。

交通安全対策は、国・県・都市を問
わず、国民全体のきわめて重要な
問題です。このため、本年度は交
通安全保持事業に二千五百万円、
横断歩道橋新設事業に一千六百萬
円を計上しています。

交通安全対策は、国・県・都市を問
わず、国民全体のきわめて重要な
問題です。このため、本年度は交
通安全保持事業に二千五百万円、
横断歩道橋新設事業に一千六百萬
円を計上しています。

交通安全対策は、国・県・都市を問
わず、国民全体のきわめて重要な
問題です。このため、本年度は交
通安全保持事業に二千五百万円、
横断歩道橋新設事業に一千六百萬
円を計上しています。

交通安全対策は、国・県・都市を問
わず、国民全体のきわめて重要な
問題です。このため、本年度は交
通安全保持事業に二千五百万円、
横断歩道橋新設事業に一千六百萬
円を計上しています。

交通安全対策は、国・県・都市を問
わず、国民全体のきわめて重要な
問題です。このため、本年度は交
通安全保持事業に二千五百万円、
横断歩道橋新設事業に一千六百萬
円を計上しています。

交通安全対策は、国・県・都市を問
わず、国民全体のきわめて重要な
問題です。このため、本年度は交
通安全保持事業に二千五百万円、
横断歩道橋新設事業に一千六百萬
円を計上しています。

交通安全対策は、国・県・都市を問
わず、国民全体のきわめて重要な
問題です。このため、本年度は交
通安全保持事業に二千五百万円、
横断歩道橋新設事業に一千六百萬
円を計上しています。

交通安全対策は、国・県・都市を問
わず、国民全体のきわめて重要な
問題です。このため、本年度は交
通安全保持事業に二千五百万円、
横断歩道橋新設事業に一千六百萬
円を計上しています。

交通安全対策は、国・県・都市を問
わず、国民全体のきわめて重要な
問題です。このため、本年度は交
通安全保持事業に二千五百万円、
横断歩道橋新設事業に一千六百萬
円を計上しています。

交通安全対策は、国・県・都市を問
わず、国民全体のきわめて重要な
問題です。このため、本年度は交
通安全保持事業に二千五百万円、
横断歩道橋新設事業に一千六百萬
円を計上しています。

交通安全対策は、国・県・都市を問
わず、国民全体のきわめて重要な
問題です。このため、本年度は交
通安全保持事業に二千五百万円、
横断歩道橋新設事業に一千六百萬
円を計上しています。

「ごみ、し尿処理
を円滑にする」

●野犬対策もはかる
衛生費 4 億 5, 122 万円

野犬対策事業として、新しく犬
の避妊手術奨励金、野犬捕獲箱購
入費を計上しました。

また、畜場の整備と合わせて、
霊柩車一台を新規に購入、霊園管
理事業も増額しました。

さらに、ことしから新規に粗大
ごみ処理事業を推進するため、三
千二百万円を粗大ごみ破砕施設を
建設、バックホーつきのブルドー
ザーも購入します。し尿処理事業
の円滑化と、きげん物収集民間委
託を、さらにすすめます。主な計
上額は次のとおりです。

●保健費 五、八四〇万円
▽母性保護普及事業 一八〇万円
▽各種検診医師等委託 一七二万円
▽群馬メディカルセンター拡充整
備補助(准看護養成・衛生検査技
師養成) 五〇〇万円

▽前橋市医師会補助 二〇〇万円
▽結核予防事業 一、五〇〇万円
▽予防接種事業 一、七九七万円
●衛生費 八、六二四万円

▽霊園管理事業 二三八万円
▽伝染病予防事業 一六六万円
▽そと民昆虫駆除事業 五一〇万円
▽野犬対策事業(新規) 七三万円

▽霊柩自動車購入 一八〇万円
▽碑墓つき墓地建設 四五一万円
▽斎場建設事業 一、二九三万円
●清掃費三〇〇、六五八万円

▽前橋市保健衛生地区組織連合会
補助金 三八〇万円
▽ごみ収集民間委託料(四台) 一、三九二万円

▽きげん物収集民間委託料(五台) 一、七四〇万円
▽ごみ収集運搬事業(収集車購入
三台を含む) 四、六七二万円

▽ごみ焼却事業(亀井工場) 四七二万円
▽ごみ焼却事業(六供工場) 一、五九四万円

▽粗大ごみ処理 三、七六〇万円
▽粗大ごみ破砕施設建設 三、二二
百万円。ブルドーザー購入 二五
百三十万円。

▽し尿処理事業 二、一三三万円
▽し尿浄化槽管理事業 一七万円

し尿・下水を処理する六供下水
処理場。増設工事が間もなく完成
します。

子ども・としよりの
福祉面の充実を
保育所の改築2か所

民生費 一三億五、二八三万円

▽心身障害児(者) 家庭奉仕員派
遣事業 六八万円
▽敬老の日、行事委託 三〇〇万円

▽介護人派遣事業委託 三三万円
▽老人福祉センター委託料 六二〇万円
▽老人クラブ育成事業補助金 四四二万円

▽老人医療費助成 六七五万円
▽老人健康診査事業 五八九万円
▽老人性白内障手術費 四二万円

▽老人保健措置委託事業 六、六六六万円
▽老人家庭奉仕員派遣事業 二七九万円
▽国民健康保険特別会計繰入金 三〇万円

▽災害救助費 三億九、七九一万円
▽生活保護事業 三億九、七九一万円
▽保育所各所補修工事 三五〇万円

▽児童遊園整備事業 一六二万円
▽保育所改築事業 七、九〇〇万円
▽母子健康センター管理運営事業 四九六万円

▽生活保護事業 三億九、七九一万円
▽災害救助費 三億九、七九一万円
▽保育所各所補修工事 三五〇万円

▽児童遊園整備事業 一六二万円
▽保育所改築事業 七、九〇〇万円
▽母子健康センター管理運営事業 四九六万円

▽生活保護事業 三億九、七九一万円
▽災害救助費 三億九、七九一万円
▽保育所各所補修工事 三五〇万円

▽児童遊園整備事業 一六二万円
▽保育所改築事業 七、九〇〇万円
▽母子健康センター管理運営事業 四九六万円

▽生活保護事業 三億九、七九一万円
▽災害救助費 三億九、七九一万円
▽保育所各所補修工事 三五〇万円

▽児童遊園整備事業 一六二万円
▽保育所改築事業 七、九〇〇万円
▽母子健康センター管理運営事業 四九六万円

▽生活保護事業 三億九、七九一万円
▽災害救助費 三億九、七九一万円
▽保育所各所補修工事 三五〇万円

交通安全対策は、国・県・都市を問
わず、国民全体のきわめて重要な
問題です。このため、本年度は交
通安全保持事業に二千五百万円、
横断歩道橋新設事業に一千六百萬
円を計上しています。

交通安全対策は、国・県・都市を問
わず、国民全体のきわめて重要な
問題です。このため、本年度は交
通安全保持事業に二千五百万円、
横断歩道橋新設事業に一千六百萬
円を計上しています。

交通安全対策は、国・県・都市を問
わず、国民全体のきわめて重要な
問題です。このため、本年度は交
通安全保持事業に二千五百万円、
横断歩道橋新設事業に一千六百萬
円を計上しています。

交通安全対策は、国・県・都市を問
わず、国民全体のきわめて重要な
問題です。このため、本年度は交
通安全保持事業に二千五百万円、
横断歩道橋新設事業に一千六百萬
円を計上しています。

交通安全対策は、国・県・都市を問
わず、国民全体のきわめて重要な
問題です。このため、本年度は交
通安全保持事業に二千五百万円、
横断歩道橋新設事業に一千六百萬
円を計上しています。

交通安全対策は、国・県・都市を問
わず、国民全体のきわめて重要な
問題です。このため、本年度は交
通安全保持事業に二千五百万円、
横断歩道橋新設事業に一千六百萬
円を計上しています。

交通安全対策は、国・県・都市を問
わず、国民全体のきわめて重要な
問題です。このため、本年度は交
通安全保持事業に二千五百万円、
横断歩道橋新設事業に一千六百萬
円を計上しています。

交通安全対策は、国・県・都市を問
わず、国民全体のきわめて重要な
問題です。このため、本年度は交
通安全保持事業に二千五百万円、
横断歩道橋新設事業に一千六百萬
円を計上しています。

交通安全対策は、国・県・都市を問
わず、国民全体のきわめて重要な
問題です。このため、本年度は交
通安全保持事業に二千五百万円、
横断歩道橋新設事業に一千六百萬
円を計上しています。

交通安全対策は、国・県・都市を問
わず、国民全体のきわめて重要な
問題です。このため、本年度は交
通安全保持事業に二千五百万円、
横断歩道橋新設事業に一千六百萬
円を計上しています。

交通安全対策は、国・県・都市を問
わず、国民全体のきわめて重要な
問題です。このため、本年度は交
通安全保持事業に二千五百万円、
横断歩道橋新設事業に一千六百萬
円を計上しています。

交通安全対策は、国・県・都市を問
わず、国民全体のきわめて重要な
問題です。このため、本年度は交
通安全保持事業に二千五百万円、
横断歩道橋新設事業に一千六百萬
円を計上しています。

交通安全対策は、国・県・都市を問
わず、国民全体のきわめて重要な
問題です。このため、本年度は交
通安全保持事業に二千五百万円、
横断歩道橋新設事業に一千六百萬
円を計上しています。

交通安全対策は、国・県・都市を問
わず、国民全体のきわめて重要な
問題です。このため、本年度は交
通安全保持事業に二千五百万円、
横断歩道橋新設事業に一千六百萬
円を計上しています。

交通安全対策は、国・県・都市を問
わず、国民全体のきわめて重要な
問題です。このため、本年度は交
通安全保持事業に二千五百万円、
横断歩道橋新設事業に一千六百萬
円を計上しています。

交通安全対策は、国・県・都市を問
わず、国民全体のきわめて重要な
問題です。このため、本年度は交
通安全保持事業に二千五百万円、
横断歩道橋新設事業に一千六百萬
円を計上しています。

失業対策に
一億五千万

労働費二億三、三六四万円

失業対策、労働事業を中心に施
策をすすめます。失業対策費は、
就労者賃金、工事用原材料購入な
ど、労働対策では労働者住宅建設
融資資金預託二千五百万円を新規
事業とし、労働福祉施設資金、勤
労者生活融資などの資金融資、雇
用対策などをすすめます。主な計
上額は次のとおりです。

●失業対策費一億五、九四五万円
▽就労者賃金 三、七四四万円
▽舗装工事用原材料購入費等 六、〇〇〇万円

▽タイヤローラー買替 四四二万円
▽シャベルローダー購入 二八八万円
▽仮設組立休憩所購入 四二万円

●労働費七、四一九万円
▽市内就職者激励大会 三〇万円
▽職業指導および雇用対策事業 三〇八万円

▽労働者生活融資資金預託 一、〇〇〇万円
▽労働者住宅建設融資資金預託 (新規) 二、五〇〇万円

▽労働福祉施設資金貸付金 一、一六〇万円
▽産業人スポーツセンター委託 一七万円

▽勤労青少年ホーム委託 三〇〇万円

46年度補正予算

一般会計 一億八百七十四万
円を追加、総計百十三億九千三
百二十三万円となりました。主
なものは、諸支出金の一億九千
万円、民生費の一億三千五百万
円など。

●特別会計 主なものは、国保
会計で一千三百三十万円の減額
競輪会計で三千六百五十万円の
用品調達で四千七百万円の追加
など。

●公営企業会計 水道事業で三
千九百万円、農業共済事業で六
千三百万円を減、下水道事業は
二千八百八十万円を追加した



“新しい農業の振興

新規に
育成牧場つくる

農林水産業費
4億9,096万円

転換期にある農業の問題に対処するため、農業構造改善事業、営農融資事業、花き園芸・果樹園芸・野菜園芸振興対策事業などを中心にすすめます。新規事業としては自然休養施設設置、市民菜園の設置、牧野開発などを計画しています。

さらに、畜産施設・技術指導、畜産団地造成、ほ場整備、農道整備、小規模土地改良、災害防止事業

などを重点的に推進します。

- ▽農業委員会運営 一、三五八万円
- ▽米生産調整対策事業 一、三〇〇万円
- ▽農業近代化資金等利子補給 三、四八三万円
- ▽自然休養施設設置 一、五〇〇万円
- ▽農業構造改善対策事業 二、四二九万円

中小企業の振興のため、各種金融対策事業を重点に施策をすすめます。商業設備近代化資金の貸付けでは、貸付限度額を倍額にたかめています。さらに季節金融融資に二億円を計上、新たに中小企業振興融資三千万円を加えています。

工業開発、産業道路整備、観光物産宣伝事業にも力をそそぐこととしています。主な計上額は次のとおりです。

- ▽小売業振興対策事業 五八八万円
- ▽経営研修診断 三六六万円
- ▽小規模商店振興 四四四万円
- ▽商店街振興 一〇五五万円

▽農協組織強化事業(有線放送合併による施設費補助金を含む) 七六〇万円

- ▽営農融資預託 一、二〇〇万円
- ▽生産合理化対策 一、〇六六万円
- ▽植物病害虫防除事業 八二二万円
- ▽花き園芸振興対策 三八八万円
- ▽果樹園芸振興対策 一〇一〇万円
- ▽野菜園芸振興対策 七五五万円
- ▽農業総合研修センター運営費 六五七万円

- ▽市民菜園設置事業 七〇〇万円
- ▽畜産技術指導事業 七九六万円
- ▽アメリカンヒトリ防除事業 二〇〇万円
- ▽飼料自給対策 六二二万円
- ▽家畜貸付 一、五三六万円
- ▽種畜貸付 一、二二六万円
- ▽牧野開発事業 三、〇四七万円
- ▽育成牧場建設委託料 三〇〇万円
- ▽用地借上料 七七八万円。牧場建設工事費 二八五五万円。
- ▽家畜衛生及び検査 四三二万円
- ▽畜産施設技術指導 三二八万円
- ▽畜産団地造成 一、九四六万円
- ▽ほ場整備事業 六、四三〇万円
- ▽南部土地改良事業補助金 三、四九七万円
- ▽富田東土地改良事業 三、三六六万円
- ▽亀泉土地改良事業 八五〇万円
- ▽増田土地改良事業 九〇〇万円
- ▽群馬用水土地改良事業 九八九万円

- ▽農道整備事業 一、六五四万円
- ▽農業用水路事業 四八六万円
- ▽小規模土地改良事業 一、七二二万円
- ▽小規模土地改良事業 七八〇万円
- ▽災害防止事業 一、〇七九万円
- ▽地籍調査事業 四四九万円
- ▽林業振興対策事業 六〇〇万円

- ▽商業振興団体補助 九五五万円
- ▽卸売業振興対策事業 一五五万円
- ▽経営研修診断 七五五万円
- ▽製造業振興対策事業 七五五万円

中小企業振興のため 各種資金を融資

商工費 五億七、九七二万円

- ▽販売管理研修診断 二〇〇万円
- ▽販路開拓事業 一三八八万円
- ▽新鮮食料品卸売市場利子補給 一、六二〇万円
- ▽金融対策事業 一、六二〇万円
- ▽商業設備近代化資金貸付金 一、六二〇万円

土地区画11地区で実施 都市改造・住宅対策も推進

土木費 二八億一、三一六万円



東部地区、北部地区をはじめ、新規事業開始の二地区を加えた十一地区の土地区画整理事業を七億三千円で行います。さらに街路事業では中央大橋線の上越線立体交差、橋りょう建設などを新規とした五か所の事業を四億二千万円で行います。

都市改造事業では、前橋駅南口地区、新前橋駅前地区、下石倉地区など五か所を総額四億四千三百万円で行います。

このほか、二億八千二百万円で行う道路新設改良を、広瀬地区に百六十四戸、国領住宅の建替五十戸など公営住宅建設事業に四億一千五百

火災から 市民を守る

消防費 二億九、八八九万円

頻発する火災から市民のみなさんを守るため、消防力の強化をはかります。消防車二台、救急車一台の買替え、超短波無線機七基の買替えのほか、防火貯水槽建設、消火栓新設、消防士八人、婦人消防官二人の増員も計画しています。

▽本署、東分署、西分署増設工事 四九〇万円

▽消防車購入(一台) 買替え 三〇〇万円

▽救急自動車購入(一台) 買替え 四六〇万円

▽消防団員報酬 八九七万円

▽消防団運営交付金 二八〇万円

▽消防ポンプ自動車購入(二台) 買替え 四六〇万円

▽救急自動車購入(一台) 買替え 三〇〇万円

▽超短波無線機購入16基(うち買替え7基) 四二五万円

▽消防用器具購入(ホース、空気呼吸器等) 五五〇万円

▽防火貯水槽建設工事 二二〇万円

▽消火栓新設工事費 六〇〇万円

▽消火栓維持管理 一五七万円

教育施設の充実をはかる 11校を新・改築

市立図書館・温水プールつき
トレーニングセンターを新設

教育費 26億、0234万円



教育施設の充実には、予算編成上から、つねに重点事業として考慮されています。学校建築では、北部小学校建設、駒形小学校、永明小学校、敷島小学校、中央小学校、城東小学校、南橋中学校、荒砥中学校の改築、東小学校火災復旧事業など計画しています。

小学校プール新設を二校、小学校体育館新築を二校、さらに小学校・中学校用地の買収費も計上しました。

新規事業として、市立図書館の建設、温水プール兼トレーニングセンターの建設が行われます。

さらに、下川淵公民館の新築、市立工業短大の実験室の新設も計画されています。

教育内容の向上と合わせて、教材・校具の充実にも意をそそいでいます。主な計上額は次のとおりです。

- 教育総務費 一億八、五七〇万円
- ▽私立幼稚園運営補助 六六〇万円
- ▽奨学金貸付 三六〇万円
- ▽教職員研修事業 一、二八八万円
- ▽学校図書充実事業 五〇〇万円
- ▽クラブ活動充実事業 九八八万円
- 教育総務費 一億八、五七〇万円
- ▽私立幼稚園運営補助 六六〇万円
- ▽奨学金貸付 三六〇万円
- ▽教職員研修事業 一、二八八万円
- ▽学校図書充実事業 五〇〇万円
- ▽クラブ活動充実事業 九八八万円

- ▽各種まつり行事 一〇〇万円
- ・七夕まつり 一八〇万円
- ・初詣まつり 五〇〇万円
- ▽計量取締り事業 四九四万円
- ▽計量普及、指導事業 三五五万円
- ▽市民プール管理事業 九四九万円
- ▽施設整備事業 三二〇万円
- ▽中央児童遊園特別会計への繰出金 九九〇万円

百二十万円を計上しています。主な予算額は次のとおりです。

●道路橋梁費 五億五、三〇七万円

- ▽富田土地改良補助金 一三八万円
- ▽増田土地改良補助金 二二八万円
- ▽亀泉土地改良補助金 二二二万円
- ▽南部土地改良補助金 六七三万円
- ▽道路改良・水路改良事業 一億一、〇五九万円
- ▽道路新設改良事業 二億八、二四四万円
- ▽橋りょう改良修繕 七五〇万円
- ▽橋りょう新設 五、一六〇万円

●都市計画費 一七億七、五三〇万円

- ▽戦災復興土地区画整理清算事務負担金 五、六四九万円
- ▽都市改造事業費 四億四、三〇〇万円
- ・新前橋地区 一億八、八三三万円
- ・下石倉地区 一億〇、六四八万円

●前橋駅南口 一億二、九七七万円

- ・日吉町地区 一、六四二万円
- ・二地区 六〇〇万円
- ▽土地区画整理事業費 七億三、〇〇〇万円
- ・東部地区 一億五、一一〇万円
- ・西部第一地区 七、七六〇万円
- ・西部第二地区 七、八八〇万円
- ・川原第二地区 四、三二〇万円
- ・広瀬地区 七、九五〇万円
- ・北部地区 一億五、七二〇万円
- ・大友地区 四、七四〇万円
- ・荒牧地区 四、二二〇万円
- ・上石倉地区 三、二四四万円
- ・上小田地区 一、六〇四万円
- ・野中地区 六〇〇万円

●街路事業費 四億二、〇〇〇万円

- ・東部環状線 四、五〇〇万円
- ・同、立体交差 八、三〇〇万円
- ・大友西通り線 七、二五〇万円
- ・南部大橋線 三、七二二万円
- ・前橋公園遊歩道五、一五〇万円
- ・中央大橋線(立体交差) 一、五九〇万円

●中央大橋線(橋りょう) 一億〇、〇〇六万円

- ▽敷島公園・バラ園管理事業 四三三万円
- ▽前橋公園維持管理 四四三万円
- ▽敷島公園維持管理 二九四万円
- ▽こども公園維持管理 一〇〇万円
- ▽児童公園等維持管理 二〇〇万円
- ▽東部環状線街路樹植栽工事 一六〇万円
- ▽公園整備事業 五、七九〇万円
- ・利根川緑地 四、五〇〇万円
- ・広瀬地団6号公園 四二〇万円
- ・上小田1号公園 三九〇万円
- ・元総社5号公園 四八〇万円
- 住宅費 四億八、四八〇万円
- ▽既設団地および住宅補修工事 一、五〇〇万円
- ▽中高層住宅頭金貸付 一〇二万円
- ▽公営住宅建設事業 四億一、五二〇万円
- ・公営住宅新築(広瀬)工事 二億七、九八八万円
- ・公営住宅建替(国領)工事 八、七〇五万円
- ・公営住宅用地費 三、四九九万円
- ・建築基準法業務 一、八九一万円

昭和47年度予算のあらまし

最近の畜産振興にともない、処理場の利用度も上向き傾向にあります。本年度は、豚八万四千頭、牛一千六百頭、牛七百二十頭、山羊六百頭の処理を見込んでいます。歳入では、使用料・手数料収入が一千九百九十万円、歳出予算の主なものは次のとおりです。

▽食肉処理場管理運営事業 一、四二二万円

豚・牛など
八万三千頭処理
食肉処理場会計二、〇二五万円

カラー噴水
池を整備
中央児童遊園一、九七八万円

資金貸付枠は
一千五百万円
中小企業合理化資金 二、六二五万円

カラー噴水
池を整備
中央児童遊園一、九七八万円

資金貸付枠は
一千五百万円
中小企業合理化資金 二、六二五万円

カラー噴水
池を整備
中央児童遊園一、九七八万円

資金貸付枠は
一千五百万円
中小企業合理化資金 二、六二五万円

現在、本市の被保険者世帯数は二万六千五百世帯、被保険者数は八万七千人となっています。本年度の予算総額は十五億四千四百五十九万円で、前年に比較して一億四千九百九十万円の増となりました。国民健康保険は、年々増加する医療費にスライドして、保険税の増徴も保険制度の建て前からやむを得ないものです。しかし、市では被保険者の負担をできるだけ軽減する意味から、財源確保には鋭意努力しました。

支出面では、医療費が十四億一千九百五十万円を超過し、九三パーセントを含め最も多く、保健婦活

特別会計予算
保険給付額は14億円

国民健康保険 十五億四、四六〇万円



下水道管新設
2万メートル
管梁新設費 5億6千万円
下水道事業 12億7,300万円

下水道は「見えない道路」といわれるほどたいせつですが、なかなか立ち遅れているのが現状です。本年度は、管梁新設費に五億六千二百万円を計上、下水道管を延長二万メートル新設、ポンプ場一カ所を設置します。処理場には沈砂池上屋、汚水ポンプ、沈砂池機械などを二億二千万円で増設します。水洗便所奨励工事は千三百件を予定しています。主な計上額は次のとおりです。

▽営業費用 三億二、一三三万円
▽下水管維持費 二、九五五万円
▽下水処理場費 八、六九〇万円

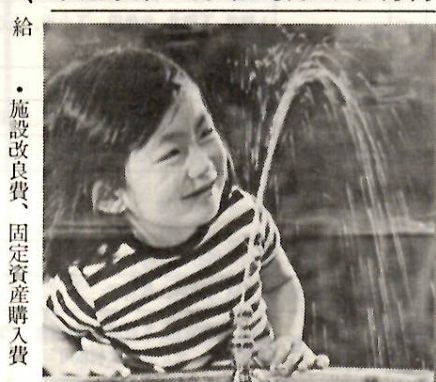
下水道は「見えない道路」といわれるほどたいせつですが、なかなか立ち遅れているのが現状です。本年度は、管梁新設費に五億六千二百万円を計上、下水道管を延長二万メートル新設、ポンプ場一カ所を設置します。処理場には沈砂池上屋、汚水ポンプ、沈砂池機械などを二億二千万円で増設します。水洗便所奨励工事は千三百件を予定しています。主な計上額は次のとおりです。

▽営業費用 三億二、一三三万円
▽下水管維持費 二、九五五万円
▽下水処理場費 八、六九〇万円

下水道は「見えない道路」といわれるほどたいせつですが、なかなか立ち遅れているのが現状です。本年度は、管梁新設費に五億六千二百万円を計上、下水道管を延長二万メートル新設、ポンプ場一カ所を設置します。処理場には沈砂池上屋、汚水ポンプ、沈砂池機械などを二億二千万円で増設します。水洗便所奨励工事は千三百件を予定しています。主な計上額は次のとおりです。

▽営業費用 三億二、一三三万円
▽下水管維持費 二、九五五万円
▽下水処理場費 八、六九〇万円

第4次拡張計画を推進
給水人口32万人をめざし
水道事業 11億0,549万円



本年度は、この計画の初年度に当り、拡張事業を重点として、次のとおり予算が計上されています。

▽施設改良費、固定資産購入費 三億〇、八〇九万円
▽都市計画関連工事 六、二〇〇万円
▽道路改修関連工事 一、〇〇〇万円
▽配水管工事 一、二〇〇万円
▽消火栓新設工事 六〇〇万円
▽その他施設改良 五二二万円
▽量水器購入費 八九二万円
▽機械・車両購入費七五三万円
▽企業債償還金 二、八六一万円

水道事業は、昭和三十九年度から第三次拡張計画を実施してきましたが、これは四十六年度中に完了、続いて「第四次拡張計画」が昨年十二月の議会で承認され、本年度を初年度とし五十一年度までの五か年間に実施されます。

この計画では、総事業費は二十五億円（起債二十四億三千万円、水道会計より七千七百万円）で、市の全額（金丸町を除き高崎市萩原町大沢町の一部を加える）を給水区

業務費（料金の調定・集金業務の費用） 六、六〇三万円
事業運営の総括的費用 六、五九一万円
建設改良費五億四、一三〇万円
事務費 二、一八〇万円
拡張費 二億一、一四〇万円
水源施設 二、八八〇万円
浄水施設 三、〇〇〇万円
浄水施設 三、〇〇〇万円
配水施設 三、七〇七万円
配水管 一億三、九三三万円

▽成人祝事業 二二三万円
▽文化財保護普及 二〇〇万円
▽消費生活合理化推進事業 三七万円
▽中央公民館管理運営一八五万円
▽中央公民館補修事業三〇〇万円
▽地区公民館管理運営三七六万円
▽市民郷土文学教室（新）二二万円
▽元総社公民館新築に伴う施設備品購入 三五五万円
▽下川淵公民館新築工事（新規）一、七八七万円
▽児童文化センター管理運営 二二二万円
▽交通公園ゴーカート等に関する業務 五二二万円

▽母子像建設事業 一五〇万円
▽市立図書館建設事業（鉄筋コンクリート地下一階・地上四階） 一億五、五〇〇万円
▽図書館移転事業 五〇〇万円
▽図書館運営事業 一八五万円
▽図書資料購入 六七五万円
●体育費 二億四、七二五万円
▽各種体育大会開催費二九五万円
▽スポーツ教室開催費二二〇万円
▽体育協会運営助成 二四〇万円
▽学校開放助成事業 一五〇万円
▽林間学校施設整備 一五〇万円
▽林間学校カッター買替え（一艘） 一八八万円
▽温水プール兼トレーニングセンター建設 二億一、三三三万円
●青少年対策費一、七八七万円
▽地域活動振興 一八五万円
▽補導活動事業 一四二万円
●工業短大費一億五、九八八万円
▽トランシット等備品六六四万円
▽校舎建設整備 七、六〇〇万円
●実験実習研究棟新築工事 六、〇〇〇万円
●水理実験関係工事六〇〇万円
●実験機械器具一、〇〇〇万円

競輪収益
10億円

本年度の市営競輪は六回開催、入場者は一般・特別を合わせて延べ三十一万六千人、車券発売高は五十七億六千万円、競輪場貸付収入が二億四千万円を見込んでいます。これに対する歳出面では、勝者払戻返金が四十二億八千五百万円、選手賞金、施設整備費、自転車振興会負担金などを差し引いた収益金は十億二千六百万円です。これは一般会計（繰り出され、小中学校の改善、道路舗装など、直接市民と関係する事業の財源として効率的な運用をはかります）として効率的な運用をはかります。

▽競輪管理運営 二、三二一万円
▽競輪開催費二億九、八五九万円
▽競輪場施設整備二、五六〇万円
▽日本自転車振興会はか五団体への交付金、二億八、五七八万円
▽払戻返還二億八、五四四万円
▽一般会計への繰出金 一〇億二、六三〇万円

総共済金額
19億8千万円

農業共済事業二億二、六五四万円
農作物、蚕繭、家畜など、農業共済事業の補償の充実と損害防止

入場者は一般・特別を合わせて延べ三十一万六千人、車券発売高は五十七億六千万円、競輪場貸付収入が二億四千万円を見込んでいます。これに対する歳出面では、勝者払戻返金が四十二億八千五百万円、選手賞金、施設整備費、自転車振興会負担金などを差し引いた収益金は十億二千六百万円です。これは一般会計（繰り出され、小中学校の改善、道路舗装など、直接市民と関係する事業の財源として効率的な運用をはかります）として効率的な運用をはかります。

▽競輪管理運営 二、三二一万円
▽競輪開催費二億九、八五九万円
▽競輪場施設整備二、五六〇万円
▽日本自転車振興会はか五団体への交付金、二億八、五七八万円
▽払戻返還二億八、五四四万円
▽一般会計への繰出金 一〇億二、六三〇万円



四月の市民の茶席

十五日(土) 午前十時から午後三時まで、中央公民館茶室(前庭の奥)で。この市民の茶席は、由緒ある茶室を広く一般のみなさんに開放、利用していただくもので、ふだん着で初めての方もお気軽に参加できます。参加費は無料です。今月の茶席当番は、前橋茶道会の小田桐仙さんです。なお、五月の茶席は十五日(日)が休館日のため二十五日(木)で、当番は鷺田宗佐さんです。

小児まひ生ワクチン投与

春の小児まひ(急性灰白髄炎)の生ワクチンの投与を、四月十七日から次の十九会場で、四月十八日の間に小児まひ生ワクチンの投与を六か月の間隔をおいて二回受けることに、予防接種法で定められています。次の注意事項をよく読んでから、近くの会場へお出かけください。

急性灰白髄炎生ワクチン投与日

月	日	会場	時間
4月	17日(月)	上川公民館	2時~2時50分
		下川公民館	2時~2時50分
		永明公民館	2時~2時50分
		駒形公民館	2時~2時50分
		東公民館	2時~2時50分
		元総社公民館	2時~2時50分
		清里公民館	2時~2時50分
		前橋市母子健康センター	2時~2時50分
		南橋公民館	2時~2時50分
		桂賀公民館	2時~2時50分
		芳賀公民館	2時~2時50分
		天川小学校	2時~2時50分
		広瀬公民館	2時~2時50分
		南町四丁目公民館	2時~2時50分
		中川小学校	2時~2時50分
		敷島公民館	2時~2時50分
		桃井公民館	2時~2時50分
		桃井小学校	2時~2時50分

乳児検診日程表(新地域)

月	日	会場	該当区域
4月	7日(金)	桂賀公民館	三保、幸塚、上沖、下沖、西片貝町
		広瀬団地第三集会所	広瀬団地
		桂賀公民館	東片貝、上泉、石間、亀泉、萩原、堀之下、堤、江木町
		芳賀公民館	芳賀地区全町
		南橋公民館	荒牧、日輪寺、川端、田口、関根、川原、南橋町
		総社公民館	総社町総社、(大渡、野馬、栗島、鍛冶、大屋敷山王)総社町植野、(植野)総社町桜が丘
		南橋公民館	上綱井、下綱井、北代田、下小出、上小出、竜蔵寺、青柳町
		永明公民館	永明地区(駒形町を除く)全町
		東公民館	箱田、後家、前箱田、小相木、古市、江田町
		元総社公民館	77区元総社、大友、大渡町
		広瀬団地第三集会所	広瀬団地
		下川公民館	下川地区、全町
		元総社公民館	78区元総社、鳥羽町
		東公民館	川曲、稲荷新田、下新田、下新田南、上新田朝日、光が丘、光が丘、大栗根町
		総社公民館	総社町総社(栗島新田)総社町植野(立石)総社町高井、間屋町1、2丁目
		中石倉公民館	石倉町
		上川公民館	柳島、上佐島、下佐島、下朝倉、後閑、宮地町
		駒形公民館	駒形町、上北地区
		朝倉公民館	朝倉地区、上朝倉町
		清里公民館	清里地区、全町

乳児検診 新地域

赤ちゃんと健康で明るい未来を育むために、母子健康手帳を持参のうえ乳児検診を受けましょう。対象者：昭和四十六年三月一日から四十七年二月二十九日までのお誕生児。検診内容：①問診、②身体計測(身長、体重、胸囲、頭囲)、③診察(発育、栄養状態、疾病異常の有無など)、④保健指導(栄養生活、疾病、予防など)。

赤ちゃんと健康で明るい未来を育むために、母子健康手帳を持参のうえ乳児検診を受けましょう。対象者：昭和四十六年三月一日から四十七年二月二十九日までのお誕生児。検診内容：①問診、②身体計測(身長、体重、胸囲、頭囲)、③診察(発育、栄養状態、疾病異常の有無など)、④保健指導(栄養生活、疾病、予防など)。

国保の届け出 14日以内に

国民健康保険の加入・脱退などの届け出は14日以内と決められています。次のような場合には認印と保険証を持って市役所1階市民課窓口(城南支所区域は支所市民課窓口)で届け出をしてください。□加入の届け出 ①市外から転入のとき(一部転入を含む) ②職場の健康保険をぬけたとき(健康保険・共済組合等の資格を失った証明書—市民課にありませう—をつけてください) ③出産したとき—母親が国保加入のときは助産費1万円が支給) ④生活保護の適用をうけなくなったとき。□脱退の届け出 ①市外へ転出のとき(一部転出を含む) ②職場の健康保険にはいったとき(職場の健康保険証と国保保険証が必要) ③死亡したとき(葬祭費4千円が支給されます) ④生活保護の適用を受けなくなったとき。□その他の届け出 ①住所異動(市内転居)氏名・世帯主の変更、世帯分離、合併のとき ②交通事故の負傷に保険を使用するとき。○これらの届け出をしないため保険税をさかのぼって課税されたり、医療費の支給を受けられないことがありますのでご注意ください。

47年度 国保税の1・2期分

47年度1・2期分(4・6月納期)の納税通知書は4月中旬に自治会長さんにお送りします。これは仮算定で、決定額は8月です。お問い合わせは保健課保健係へ。

五日(日)が休館日のため二十五日(木)で、当番は鷺田宗佐さんです。

水道検針と集金の変更 水道局では、次の町内について、今まで行なってきた毎月検針、毎月集金を変更して隔月に行なうことになりました。今後は二か月に一度検針し、その料金については二か月分をまとめて支払いただくこととなります。▽偶数月に検針をする町内(4・6・8・10・12・2月) 千代田町一丁目五丁目まで。▽奇数月に検針する町内(5

堤防修理、水路のそうじなどをすませていただきます。中央公民館部屋利用の申込み受付 一月から補修工事のため部屋利用を制限していましたが、四月十日から九月までの部屋利用を全館平常どおり受け付けることになりましたので、利用希望のかたは四月十日から申し込みください。前橋保健所が移転 大手町三丁目にある前橋保健所は、四月十九日、国領町二丁目二十一・二十二旧工業試験場あとの新築移転します。この移転作業のため、四月二

十一日・二十二日の両日、業務が停止となります。新保健所での業務開始は四月二十二日から。電話は従来どおり31局七二二番です。心配ごと相談所だより 四月七日・十四日・二十一日・二十八日の四回、毎週金曜午後一時から四時まで、前橋市母子福祉センターで。まえばし春の植木市 四月七日・八日・九日の三日間、千代田町大通り(旧立川町)でひらかれます。みなさんでお出かけください。

前橋市制80周年 記念たばこ発売中 市内各小売店で

ひろせ号巡回日程表										いずみ号巡回日程表									
今月から巡回時間を変更、月2回巡回します。										今月から巡回時間を変更、月2回巡回します。									
日	曜	時間	9:20 9:50	10:00 10:30	10:40 11:10	1:20 1:50	2:00 2:30	2:40 3:10	3:20 3:50	日	曜	時間	9:20 9:50	10:00 10:30	10:40 11:10	1:20 1:50	2:00 2:30	2:40 3:10	3:20 3:50
5	水	1	広瀬団地 労金住宅	朝倉団地 公民館	朝倉団地 県営アパート	山王団地 北	山王団地 南	竜門 公民館		5	水	1	上小出町 営林局官舎	岩神町 県営アパート	岩神町 営林局官舎	昭和町 気象台西	昭和町 広橋肉店東	岩神町 親民稲荷	
6	木	2	広瀬団地 第1集会所	広瀬団地 県営パーク中庭	広瀬団地 電話ボックス前	広瀬団地 1	広瀬団地 2	広瀬団地 3	広瀬団地 4	6	木	2	昭和町 昭光公民館	昭和町 県営アパート	平和町 県営アパート	下小出町 第2公園	下小出町 木村珠寶前	若宮町 飯王神社	細井町 細井小北
7	金	3	広瀬団地 5	広瀬団地 6	松並木 労金住宅	駒形 2号団地	駒形 神社前	駒形 会議所	駒形 1号団地	7	金	3	若宮町 国領公民館	国領町 エコー北	国領町 県営アパート	若宮町 田村電気	国領町 琴平神社	住吉町 橋林寺	
10	月	4	天川原組 公民館	松並木 公務員アパート	松並木 厚生年金住宅	江木住宅 集会所	江木住宅 南	上泉 スーパー西	西片貝 スーパー前	10	月	4	日吉町 伊沢自転車東	日吉町 乙部商店西	住吉町 愛宕神社	三保町 第2公園	日吉町 中西食堂西	日吉町 第一保育所	三保町 4号公園
11	火	5	嶺 小学校校跡	4号小出	南橋団地 バス発着点附近	南橋団地 電話ボックス前				11	火	5	表町 緑ヶ丘北	三河町 前信駐車場	朝日町 第一公民館	朝日町 2号公園	朝日町 1号公園	天川原町 分譲住宅	
12	水	6	清野 集会所	植野 高井観音	桜ヶ丘団地 神社前	青柳 竜蔵寺公民館	荒牧団地 児童公園	緑ヶ丘団地 フードセンター北		12	水	6	文京町 大島建設北	文京町 大屋タバコ西	文京町 三丁目自治会館	城東町 一毛町公民館	城東町 県営アパート	三河町 養行寺	
13	木	7	鳥羽 群馬高専前	元中前 消防学校裏	群馬社住宅 教会前	朝日ヶ丘 厚生年金住宅	光ヶ丘団地 1号公園	光ヶ丘団地 2号公園		14	金	7	文京町 大谷酒店前	文京町 児童公園	南町 前南北	文京町 魚勝商店北	天川原町 前高南	六供町 堂木団地	
14	金	8	前箱田団地 児童公園	大利根 つつじ公園	大利根 2丁目南	大利根 ひまわり公園	大利根 住宅公社アパート	大利根 ショッピングセンター		16	水	8	南町 水神社	六供町 岩丸商店前	六供町 公民館	南町 冷泉院北	吉新第一 公園	石倉町 保育所	
27	木									27	木								

4月1日から お米が自由価格に

消費者米価は、四月一日から自由価格になります。これまでは物価統制令で、最高価格が決められていたが、消費者米価に対する価格統制が廃止されるため、みなさんのおいしさと、価格によってお求めできます。

しかしながら、お米の価格が上つては困りますので、配給制度を一部変更して、次のような措置がとられます。

□おいしい自主流通米と政府配給米の内地米との混米販売が許されます。

お米の配給品目は①内地米②徳用上米③徳用米④もち、の四品目あります。内地米については政府配給米と自主流通米を混米し、おいしい米を従来の自主流通米の価格より安い価格で販売することが出来ます。

□今までの配給米(内地米)の価格でお米を売りたいという人のために「標準価格米」として、正味一〇キログラム千五百十円で買えます。

標準価格米は原則として卸売販売業者の大型精米工場で袋詰包装した「標準価格米」と表示した精米を常時小売店で準備してあります。徳用上米は正味一〇キログラム千二百五十円で販売されます。ただし、徳用上米は時によって品不足となることがあります。

□袋詰配給米の包装には次のような一定の表示がされます。

①配給品目②正味重量③とう精工場名④製造業者住所氏名、が表示

示されます。お米を自由に選択して買えるよう、また販売業者の公正な販売をするため、表示が義務づけられたものです。ビタミン強化米入りは混入量「標準価格米」と「徳用上米」は、価格の表示義務が課せられていません。また、誤解を招くような不当表示は禁じられています。たとえば、「新湯米」「コシヒカリ米」などの産地品種名を商標のごとく使用することです。

□消費者は隣の市町村の米穀小売店からお米が買えます。

今までは、みなさんの住んでいる市町村の小売店でなければ買えないこととされていましたが、隣の市町村の小売店から買ってよいことになりました。これからは価格統制ははずされても、お米の販売がだれにでもできるというのではありません。お米は従来どおり県の登録を受けた小売店でお買いくれください。

ことし57歳になる人は
敬老年金の
受給資格届を
4月30日まで

市では、七十五歳以上のおとしよりに「敬老年金」を支給していますが、ことしあらたに七十五歳になられる人(明治三十年生れ)

は、ことしからこの年金を受けることが出来ますので、該当する人は受給資格届を四月三十日までに厚生課へ提出ください。届出用紙は、ご町内の自治委員さん、厚生課に用意してあります。

くわしいことは市役所厚生課庶務係(電話24局一一一内線三五二)へお問い合わせください。

中小企業へ 融資案内

店舗改造資金

市では、市内中小小売業者の店舗および商店街協同組合・振興組合の共同施設近代化資金を次のとおり融資します。店舗の改装、改造等を計画しているかたはご利用ください。

▽申込書交付 4月20日まで。
▽申込受付 4月15日から5月5日まで。
▽融資を受ける人 ①原則として市内で一年以上の営業実績をもつ卸小売業またはサービス業(洗たく業・洗髪業・理容業・美容業および旅館業)を含む会社または個人で次の条件をそなえている人。②資本金または出資の総額が一千万円以下の会社③常時使用する従業員が三十人以下の会社および個人④商店街振興組合または商店街協同組合。▽融資の範囲 ①店舗の改装、増築等および店内施設資金②組合の行なう共同施設資金③組合員の必要とする設備資金を転貸するための資金。▽融資限度額等 ①会社または個人

機械類貸付譲渡

市では、四十七年度も例年どおり、市内の中小企業者を対象に、機械類の貸付譲渡の受付を四月十日から五月一日まで行ないます。なお、従来の制度を次のとおり改正し、貸付譲渡いたします。

□改正されたところは ①頭金(機械類の価格の二割以上に相当する金額)を一割五分とした。②償還方法を一年一回払いから半年賦均等払いとした。なお貸付料の償還については一年の据置期間をおいた。

労働福祉施設資金

□借入申込者の資格 市内の中小企業団体。□融資の対象 ①事業所内の食堂・給食施設・更衣室・休憩室・浴室・図書室・宿泊施設・浴室・幼児ハウスの福利厚生施設および土地。②中小企業団体の共同居住施設・共同給食施設・共同託児施設・福祉センターなど。□融資の条件 ①中小企業団体は二、〇〇〇万円以内。②利率年利六・二パーセント。③償還期間、方法、一年以内の据置期間も含めて五年以内、割賦償還です。④申し込みは、4月1日から5月20日まで以前橋市労働事務所(電話31局二七五)または市役所工業課労働課(電話24局一一一内線三〇四)へ。

競輪場従事員募集

競輪場では、次のとおり従事員を募集しています。

□職種 自衛警備員50歳までの男子。日給、二、五五〇円(手当等を含む)。

□勤務時間 午前9時から午後5時まで。被服は貸与します。

□面接日時と場所 4月20日(木)午後1時競輪場内。

○希望者は4月19日(水)までに履歴(書)上調欄(記入)を競輪場内事業課へ提出し面接日においでください。(大手町三丁目15-15)

児童文化センターの 催し案内

□自転車の安全な乗りかた初級検定 正しい交通のきまりや、安全な乗りかたを身につけて交通事故をふせぎましょう。指導と練習日は4月8日(土)午後2時〜4時まで。検定日は4月9日(日)午前9時〜12時まで。小学校4〜6年生40名を対象。申し込みは4月1日から7日までに来館するか電話で。(電話24局二五八四)

□NHK記録映画・科学映画をみる会 4月16日(日)午後1時〜3時まで2階視聴覚室で、春の野山・道のよこぎりかた・魚のそだろかた・たまごからひよこへなどを上映します。入場は無料。定員百名で締め切り。

□少年少女のためのレコード・コンサート 4月16日(日)午後3時〜4時まで2階視聴覚室でひらきます。今月のテーマは「美しい序奏」です。「魔弾の射手」や「カルメン」などを鑑賞します。

□特別展 岩神小学校・上川淵小学校・二宮小学校・第一中学校の児童生徒画作品展を4月1日〜30日まで3階展示室および各階パネルに展示します。

広場 公民館三三三版

多彩な活動

団地婦人会

東地区 団地婦人会がもつつながりを深めて、明るい町にしよう」と東地区婦人会大根町支部が発足したのは去年のこと。月一回の会報発行をはじめ、料理、編物、着付書道などの講習会、秋に行なわれた町内運動会ではその中心となつて活躍、産品回収や国民年金の集金も請け負つたりといふ多彩な活動ぶり。リーダー格の住谷つるさん(同町二丁目)と堀越千鶴子さん(同二丁目)は、「伝統的な婦人会の姿にとらわれず、会員の教養向上や社会奉仕に力を注いでいきたい」と語っています。

お地藏さん

芳賀地区 村のお地藏さんが突然姿を消したのは、一昨年四月のこと。さては誘ひか(？)と当時は警察さたになるほどの大事件でしたが、結局、熱海市の「野ほとけ公園」で見つかり、去年の秋、一年半ぶりで故郷の小坂子町に帰ってきました。なにしろ、地元民の信仰を一身に集めた地藏さんとのこと、この春のお彼岸には、町内あげての盛大な供養を行ないました。熱海の温泉につかっていたのか。この地藏さん、以前よりあかぬけたのでは、との評判しきり。

「長獅子舞」と

青年たち 泉沢町(新保国郷土芸能「長獅子舞」は、毎年春祭り(四月一日)に、二人立ちの大きな姿で、笛・太鼓にあわせて踊りながら家々を厄払いしてまわるという郷土色豊かなもの。ここでは青年たちの手で立派に保存さ

れ、このほど県青年祭のステージにお目見えして最優秀賞を獲得しました。秋の全国青年祭に向けて井上清久さんら青年団員は練習に大張り切りです。

ファイター・ファイター・ママさんバレー

城南地区(原嶋泰会長)に所属する「ママさんバレー」は去年県大会で優勝し、関東大会にも出場した「強豪」ですが、目下農閑期とあって毎週土曜日の夜、荒砥中学校の体育館を会場に、汗



県大会優勝の城南ママさんバレー

各地の祭りー四月

▽四月一日 稲荷神社(総社町植野)太々神楽▽四月十五日 赤城神社(二之宮町)・駒形神社(駒形町)群馬県重要文化財「駒式三番叟」公開。▽そのほか、四月には三峰講、高尾山講、小峰講などをはじめ、さまざまな講が市内各地で開かれます。



泉沢町青年たちによる「長獅子舞」



あたたかい
ころ

黄色い腕章三千九百五十枚富士銀行・安田火災海上・安田生命・安田信託銀行から、新入学児童に、この黄色い腕章には、四ヶ月までの三ヶ月間、三万円ずつの交通事故傷害保険がついています
現金三千円 芳賀中学校一年生一同から
中古テレビ一台 若宮町三丁目三十七長谷川佐吉さんから
腰ひも七十本 南町三丁目二十一、小野やすさんから
老眼鏡四個 千代田町四丁目十五、八、野口寛治さんから市民課窓口に
さちの池に
錦鯉を寄贈
三河町の田村さんから



市民みんなのマスコット白鳥と錦鯉で親しまれているさちの池にまた二十四匹の錦鯉が仲間入りをしました。長さ七十センチ以上、重さ四キロもある立派なもの。
この錦鯉は三河町一丁目七十七、田村三郎さんから寄贈のもので、みなさんのご観賞と一層のご愛護をねがいます。

し尿浄化槽

点検・清掃は定期的に
槽を長持ちさせ、放流水で川な
どを汚すことのないように――

下水道が普及していない地域の
人たちの間で、便所を水洗化する
ため「し尿浄化槽」を設置するご
家庭が多くなっています。
ところが、その後の維持管理を
正しく行わないと、その放流水
が周辺の川を汚し、生活環境の公
害源ともなります。

市長の許可を受けた。し尿浄化槽
清掃業者に依頼して実施すること
になっています。市が許可したし
尿浄化槽清掃業者は次のとおりで
す。
▽大三清掃社(北代田町・電話
31局四五二九)▽光清掃社(住吉
町一丁目・電話31局二七九二)▽
双葉清掃社(城東町五丁目・電話
31局七〇三三)▽グンセイ(南町
二丁目・電話21局七三七〇)▽日
之出清掃社(三河町二丁目・電話
24局五二七五)▽前橋衛生舎(朝
日町一丁目・電話24局二八三八)

ポリ容器を みにしないで

焼却炉をいためます

最近、高分子化学の発達、流通
事情の急変などによって、牛乳ビ
ンなどのガラスビン容器に代って
ポリエチレン等合成樹脂製容器包
装の使用が目立ってきました。
しかし、これらの容器は、家庭
において使用後ごみとして捨てら
れることが多く、そのため埋め立
てても分解せず、焼却すれば有毒
ガスを発生、公害の原因ともなり

敷島公園展示館が開設

緑と水と花の敷島公園のバラ園
の入口に、四月一日から「敷島公
園展示館」が開設されます。
館内にある展示室では、市内の
園芸愛好者のみなさんの作品や観
光物産品の展示会や講習会等の催
しができます。
市民のみなさん
のご利用をお待ち
しています。ご利用
については市役所都市計画課
(電話24局一一一内線三六〇)
へ申請してください。お問い合わせ
も同課へ。
利用時間と使用料は次のとおり
です。

五時から午後九時まで二百六十円。
〇：展示室の利用者が展示即売す
場合は、右の使用料に20割を加
算します。なお、火曜日は休館、
月曜日は正午までです。

四つの児童公園開園

四月一日から、四つの児童公園
が開園になります。みなさんでご
利用ください。
①天川大島町一丁目公園(天川大
島町地内、面積〇・二〇ヘクタ
ル) ②石倉町二
丁目公園(石倉町地
内、〇・二〇ヘ
クタール) ③大友
町2号公園(大友町地内、〇・二
〇ヘクタール) ④桜が丘公園(総
社町桜が丘地内、〇・四八ヘクタ
ール)

●灰・不燃物・キケン物収集日 (2週間に1回収集)					
4 月 分					
月	火	水	木	金	土
3	4	5	6	7	8
小五鳥 神代町 明町 町	小坂子町・嶺町 金上青梨子町・池端町	下東小 長上島 磯野田 町	増大 田屋 町 上下 町	泉 沢 町	荒荒町 口新 井 町
10	11	12	13	14	15
下西 朝善 倉町 町	下佐鳥町・山中 町内宮地町・王	公横 田手 町	新堀丸 堀丸 町 新下 町	石関之 関之 町	東西 大 室 町
17	18	19	20	21	22
小五鳥 神代町 明町 町	小坂子町・嶺町 金上青梨子町・池端町	下東小 長上島 磯野田 町	増大 田屋 町 上下 町	泉 沢 町	荒荒町 口新 井 町
24	25	26	27	28	29
下西 朝善 倉町 町	下佐鳥町・山中 町内宮地町・王	公横 田手 町	新堀丸 堀丸 町 新下 町	石関之 関之 町	東西 大 室 町

ます。また、高熱エネルギーを
散し、たいせつな焼却炉を異常に
損傷するおそれもあり、一般のご
み処理に支障を及ぼすこととな
って、全国で大きな社会問題とな
ってきています。
そこで、使用済みの空容器は、
製造元の業者が回収し処理するこ

とに決められています。一般家庭
のみなさんも、ポリ容器包装の牛
乳等を飲用後は、そのままくずか
ごへ捨てないで、ご面倒でも必ず
販売店等へ返すよう心がけてくだ
さい。ご協力をおねがいいたしま
す。



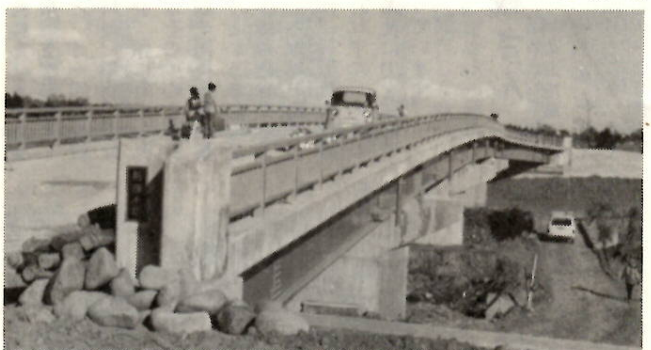
伝説とその付近

龍宮と細野天神 (下増田町)

(71)



前回の比丘尼(びくに)台と、
関係の深い、いま一つの伝説を紹
介することにしましょう。
木瀬村郷土誌によりますと、
「広瀬川と荒砥川の合流するこ
ろを、増田ヶ淵」と呼んだ。こ
の淵に龍宮(りゅうぐう)と呼ぶ
ところがある。比丘尼が「膳(ぜ
ん)や碗(わん)を貸してくれ」
と頼むと貸してくれたという。あ
るとき、借りた人が、碗一つを返
さなかったで、それ以後は頼み
がきかなくなったという」と書か
れています。地
元の富岡士郎治
さんと北爪要さ
んをお訪ねして
この辺のお話を
伺ってみました
「龍宮のここ
ろには渦(うず)
がまいてまして
ネ、自分が借り
たいものを紙に
書いて流すと、
紙は渦の中に吸
い込まれてしま
います。すると、
その下(しも)
の方にちゃんと
揃って出てくる
というところな
ですヨ。あるとき、某家が一つ返
すのを忘れたんでしょうネそれ
以来、貸してくれなくなつたと
いうことです。いま、荒砥川に文
珠橋(もんじゅばし)がありま
す。その土堤の西がわに片葉のよ
しがあったからいま土地改良をし
ていっただけで、増田ヶ淵だったの
でしゅうネ」と、古い記憶をたど
りながら話してくれました。また
細野天神について二人は
「昔、すごい竜巻(たつまき)
が起こり、そのとき天神様の扉が
右に開く、そのとき天神様の扉が



なんと利根郡の追分まで飛び、そ
こに落ちたという事です。利根
の人たちは、いったいどこから飛
んできたのだろうということで調
べたら、扉に貼(は)ってあった
札(ふだ)に増田とあったので、
やっとわかったということです。
この扉は、いまでは「扉天神」と
してまつられていますヨ」
と話してくれました。かつて訪ね
たことがあるそうです。また、同
町の北爪秀道さんは、この増田地
区のことについて、
「推古天皇十
五年秋八月に、
利根の海を干し
て新田を開こん
で始めたそうで
これがいまの増
田のはじまりだ
という事です
「細野天神、安
芸(あき)の宮
島に見え」とい
われたようです
と、天神様の鳥
居は水に浸り
その有様が、宮
島にそっくりだ
ったのでしゅう
ネ。だいたい細
野氏は、当時増田七騎の一人でし
た」といっています。
いま、桃木川には長さ八十メー
トル、幅六メートルというりっぱ
な新須永橋がかかけられました。こ
の地区の発展のために大いに役立
つことでしょう。この新しい橋の
すぐ下にある。長さ五メートル、幅
二メートルという、かつての須永
橋を比較するとき伝説ではありま
せんが、昔日の感じとしおのもの
がありました。写真は新須永橋と
右に見えるのが古い木橋の須永橋