

前橋まえばし

6月1日

501号 発行・前橋市役所／編集・総務部秘書課／毎月1日・15日／昭和35年7月14日第3種郵便物認可（1部9円）

市勢の概要

●面積 147.39平方メートル
●人口 238,792人（男115,995人、女122,797人） ●世帯数 68,998世帯



とじて保存しておいてください いつかまた お役にたつことと思います

つつじ咲く

敷島浄水場

6月1日～7日

「全国水道週間」です

上越の山ふかくから流れいずる大利根の清冽な水は、市を貫流する。支流の広瀬川、桃木川は市街地を潤し、豊かな水は、歴史をつくり、産業を起し、詩情をかもし止まない。詩人萩原朔太郎が愛した敷島公園も、白鳥が群がるさちの池も、水のもたらす風光のひとつである。……前橋は、その昔から、きれいな水に支えられてきたといえるのである。

——市勢要覧に紹介されているこの文章にもあるように「詩と水の都」といわれる前橋市。とりわけ「水」は、わたしたち人間が生きていく上には、どうしても欠くことのできないたいせつなものである。わたしたちが水道の蛇口をひねると勢いよくほとばしる水——この前橋の水道の水は、昭和四年通水以来四十二年の歴史をもつ敷島浄水場を中心に、野中、芳賀、清里、元総社、総社、田口、江木の八つの水源から、給水されています。市内全体で一日平均八万トン、敷島浄水場の水道タンクで九十杯分の水が使われています。とくに記録的には、昨年の夏、最も暑さのきびしかった八月六日には十万三千トン、タンク百杯分の水が使われました。

二千株のつつじが咲き、二百本の多行松と緑濃いカイヅカイブキの大樹が、よく澄んだ三つのろ過池に彩りをそえる敷島浄水場は、前橋の水の歴史を伝えている唯一の施設です。昭和二年起工、四年三月通水、当時の金で二百六十一万円で完成、三十七メートルの配水塔と、敷島公園松林一帯に点在する深井戸・浅井戸から汲み上げられる清浄な水は、水の都にふさわしい水質の良さを誇っています。きょう六月一日から七日までは「全国水道週間」がはじまります。「清浄、豊富、低れん」をモットーに運営されている市の水道は、さらにみなさんの期待と要望にこたえられるよう、昭和五十一年までの五年間「第四次水道拡張計画」がすすめられますが、これを機会にさらに一層の理解と協力を願って止みません。

前橋点景



⑤

契約更新日 7月1日です

交通災害共済

おとな年間
会費360円

家族ぐるみで加入を
6月5日から
受付開始

「交通戦争」といふことが使われるように、交通事故による犠牲者は、年ごとに増加しています。この「交通災害共済制度」は、不幸にして交通事故によって傷害を受けたかたの当面の窮状を救うことを目的とし、発足以来四年を経過しました。現在の加入者数は十六万人を越え、加入率は五八パーセント、この一年間に支給された共済見舞金は、不幸にして亡くなったかた四十人を始め、千四百四十人のかたがたに五千四百万円を給付し、大へんお役にたつことができました。ところで、この共済期間は六月三十日で満了となり、七月一日から契約更新となります。申し込みの受け付けは、六月五日からはじまります。今までの加入者は、継続加入の手続きを忘れずに、未加入者はぜひこの機会に加入ください。交通事故はいつ、どこで、だれがあらかじめわかりません。万一に備えて家族ぐるみで加入しましょう。

●加入申込みは——
ご家庭にお配りした「加入申込書」に必要事項を記入し、会費をそえて三枚つづりのまま、ご町内の自治会長さんにお申し込みください。市役所公害交通課、城南地区は城南支所、出張所でも受け付けます。

●入会の会費は——
おとな年三六〇円、中学生以下および身体障害者は二四〇円です。ただし、生活扶助世帯については、家族のうち希望する一人

人および中学生以下三歳児までの者の会費は申し込みにより全額免除いたします。

●共済見舞金は——
1級(死亡したとき)……50万円
2級(終身不具または両眼失明の場合)……30万円
3級(6か月以上治療のケガのとき)……10万円
4級(3か月以上治療のケガのとき)……5万円
5級(1か月以上治療のケガのとき)……2万円

●共済見舞金の請求は……
不幸にして交通事故にあわれた場合「共済見舞金」の請求には次のものが必要です。

①会員証。②印かん。③交通事故証明書。④運転免許を必要とする車両が対象の事故の場合は、必ず所管の警察署の発行する交通事故証明書。⑤運転免許を必要としない車両(自転車等)による事故については相手方または目撃者の証明でも認められます。⑥医師の診断書……規定の「前橋市はか四町村



つゆどきの交通事故防止

人も車もみんなが注意

うつつうつつの季節となり、この時期は、不快指数が高いので、心がイライラし、疲れやすくなり、また、雨で路肩が弱まり道路状態も悪くなります。さらに、車のウインドがくもるなど、悪条件が重なって、大きな事故の発生することが考えられます。

5 点検整備の励行

ふだんから車の点検整備をよくし、乗る前にブレーキの状況、タイヤの空気圧などをよく調べて、最良の状態に運転しましょう。

6 歩く人も注意

つゆどきは、運転する人はばかりでなく、歩く人も運転する人のことを考え、気を付けましょう。とくに傘をさしているときは、あまり前かがみになると、前が見えませんが注意しましょう。

2 路肩に注意

長雨が続き、路肩がゆるんで、たいへん危険です。とくに未舗装道路で雨後、路面はぬかるみ、あまり道路の側端によらないようにしましょう。

3 どちらの運転に注意

どろはね運転は、交通法令でもかたく禁じられています。水たまりなどを通過するときは、徐行してこれを防ぐようにしましょう。

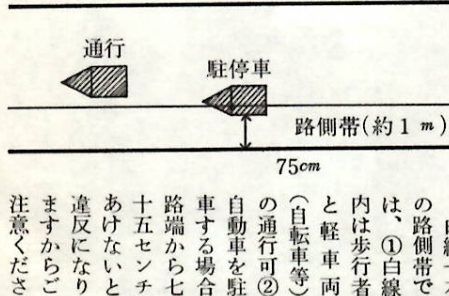
4 ウインドガラスをよくこ

運転する前に、ワイパーの点検整備をするともに、運転中とくに雨の多いときは、横窓をあけて空気の流通をよく

新しい 交通ルール

〔路側帯について〕

道路白線内(路側帯)は通行者と軽車両(自転車など)が通る路側帯です。次の交通法規を守りましょう。



白線一本の路側帯では、①白線内は歩行者と軽車両(自転車等)の通行可②自動車等が駐停車する場合、路端から七十五センチあけないと違反になります。ご注意ください。

数島公園バラ園に 5羽のくじやく

千葉県館山市から来たくじやく五羽が、うずら、きんけい鳥とともに子どもたちの人気を呼んでいます。さちの池でおなじみの黒鳥三羽も、バラ園の登竜池に移って、元気に泳いでいます。

鉄道妨害防止 運動期間中

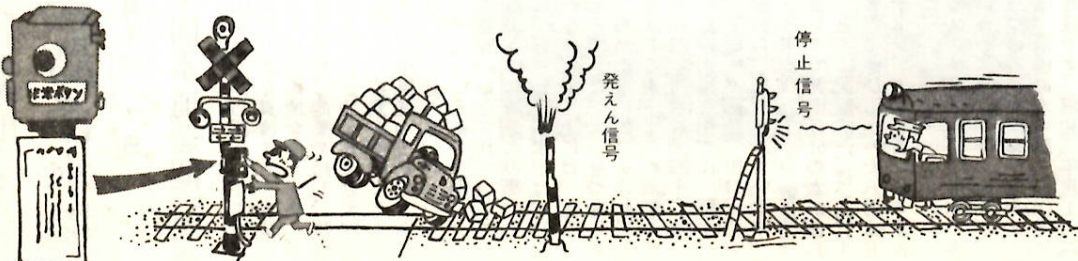
6月1日～30日

高崎鉄道管理局では、六月一日から三十日までの一か月間「鉄道妨害防止運動」を実施します。

踏切事故や線路への置き石、線路内への立ち入り、列車へ石を投げたりする「踏切支障事故」は年間百六十五件も発生し、死者六十七名を出しています。十歳未満の子どもの置き石事故も五十件も発生しています。みなさんのご注意でこうした事故のないよう協力ください。

(高崎鉄道管理局・前橋駅)

みんなで注意！踏切事故をなくそう



非常ボタン

大友町に

勤労青少年ホームでできる

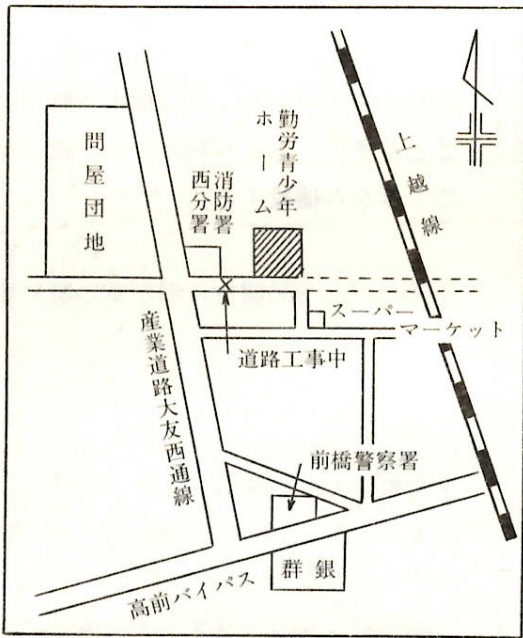
働らく青少年のご利用を

この勤労青少年ホームは、前橋市が特に、近代的センスのある建物として、働く青少年の福祉増進を図るために建設したものです。働く青少年のみならずが仕事の休みや余暇を各種の娯楽設備で楽しく過ごし、明日の仕事への意欲を養っていただく施設です。

◆施設案内

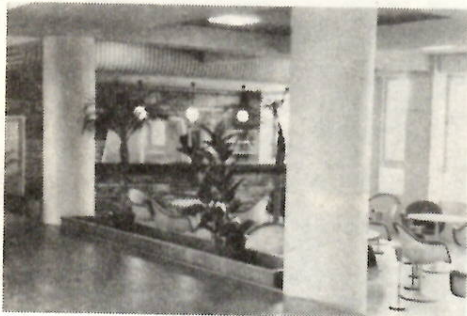
敷地面積：二、〇四〇平方メートル。構造：鉄筋コンクリート三階建。建築延面積：一、三三三・七七平方メートル。

▽娯楽・談話室（囲碁将棋などでもできます）相談室（各種の相談に利用）集会室（グループ活動の学習の場）和室（お茶やお花に利用）音楽室（レコード鑑賞や楽器の演奏もできます）料理実習室（料理の知識と技能をみがきましょう）体育室（シャワーも設置してあり



ます）講習室（各種の講習会、講演会を行ないます）図書室。
〔開館時間〕①平日午後一時～九時まで ②日曜日午前十時～午後六時まで。
○：前橋市大友町五一二の一（電話52局〇五〇〇番）。

後六時まで。
休館日：毎週火曜日・祝日・年末年始（12月29日～1月3日まで）
〔利用対象者〕市内の事業所に勤務する25歳以下の人。
〔使用料〕無料
〔申込方法〕勤労青少年ホームに利用申請書を用意してありますから事業所の証明書を添付してください。
○：前橋市大友町五一二の一（電話52局〇五〇〇番）。



明るいホームの内部



24日オープンした勤労青少年ホーム

住宅金融公庫

あんない

申込受付5月15日から
四十七年度住宅金融公庫の貸付方針等が、決定されました。

この融資を受けた人は、別表の住宅金融公庫取扱金融機関に申込用紙がありますから、おでかけください。
○：詳しいことの問い合わせは市建築指導課（電話24局一一一内線三二六・三二七）へ。

◎融資限度及び申込受付期間等一覧表

種別	区分	融資条件			申込受付期間
		融資限度額	利率(年利)	償還期間	
新築	木造	120万円	5.5%	18年以内	5月15日から9月30日まで
	組立木造	150		25年以内	
	不燃組立	160		35年以内	
	耐火	170		—	
	—	老人同居の場合上記金額にそれぞれ20万円増	—	—	5月15日から7月31日まで
増改修等	—	55	6%	10年以内	6月1日から11月30日まで

◎住宅金融公庫取扱金融機関一覧表(前橋市内分)

群馬銀行	本店	前橋信用金庫本店
"	前橋支店	太陽銀行前橋支店
"	堅町支店	群馬県商工信用組合総社支店
"	県庁支店	群馬県労働金庫 本店
"	東支店	群馬県信用農業協同組合連合会
大生相互銀行	本店	
	北支店	

6月7日
計量記念日



暮らしの中に
計量を

ハカリは常に正確に

昭和二十六年六月七日、旧度量衡法にかわって、新しい「計量法」が公布されたことを記念し、この日が「計量記念日」と定められました。一般の人びとに計量についての関心を高め、日常生活の中に取り入れて、規則正しい暮らしをすることを目的とされています。私たちが日常生活で必要なのは、計量器具と、計量器具の正確さを保つための「ハカリ」のことです。これからの暮らしは、すべてに「ハカリ」ということを生活に取り入れ、合理的な家庭を築きましょう。

●計量法(計量の適正化)

計量法の制定の目的は「計量法は計量の基準を定め適正な計量の実施を確保し、もって経済の発展および文化の向上に寄与する」となっています。商品の量目の正確性を確保するため、次のような規定があります。

〔計量行政機関〕計量行政機関として、法令の運用、立案等を行なうために、通商産業省重工業局計量課が置かれています。また、取締り、指導、苦情処理等を行なうために、都道府県に計量検定所、特定市として前橋市など75市に計

〔定期検査〕市や区の区域については毎年一回、その他の町村については三年に一回行ないます(計量検査所のある市は市長、その他の区域は都道府県知事が行なう)取引証明に使用する計量器具は、定期検査に合格したものでなければならぬことになっています。

〔立入検査〕使用している計量器具とその使い方、商品の量目などを調べるため、商店や工場に対して市の職員が元の時期と年末を中心に立入検査を実施します。

〔商品量目の試験検査〕適正な計量の確保をはかるため、市販商品の試験検査を行ないます。これは商品の指定し、量目のバラツキ等を検査します。その結果誤差の多い業者には厳重に警告し、指導を行ないます。

〔密封商品と面計量商品〕①密封商品：商品を包装または容器に入れて販売するもので、封を切らなければ容器内の量を減減できない商品(かん詰、ビン詰、即席ラーメン、砂糖など)をいいます。②面計量商品：商取引をする人は、商品の量目を購入者に明示し、正確に量計するように努めなければなりません。

〔買物をするときの注意〕①計量器具が水平でゆれない場所にあるか②計量器具の指針が正しく0点を指しているか③計量器具の皿の中央に商品があるか④計量器具に検定合格印又は定期検査済証紙がはってあるかどうか⑤風袋の目方は差引いて計ってあるか⑥紙袋の重さ約3〜10グラム。茶袋4〜12グラム。竹皮8〜15グラム。経木6〜12グラム。

なお、商品で買った品物は家で一度計り直すぐらいのキメ細かさが必要です。量目不足という伏兵は、食糧品の値上り以上の損害をこうむることになりますから特に注意しましょう。

(事業課計量係)

城南地区に

二つの橋が完成

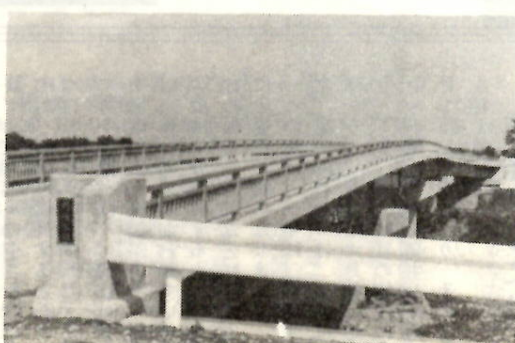
新須永橋と繁年橋

城南地区・駒形地区を流れる桃木川に、二つの橋が完成、地元の人たちの喜びにつつまれて、たくさんの人たちに利用されています。

その一つは下増田町と駒形町をつなぐ「新須永橋」で、昨年八月着工、二年計画でことし三月完成、幅員六メートル、延長百八メートル、総工費四千八百二十一万円となっています。また、上増田町と小屋原町をつなぐ「繁年橋」は、二年計画で三月末完成、幅員六メートル、延長百二メートル、総工費六千六百四十四万円となっています。両橋とも桃木川の改修事業と合わせて架け替えられたもので、地区の発展のために大きく役立てられることでしょう。



上増田地区内に架けられた繁年橋



下増田地区内に完成した新須永橋

またやってきたアメヒトの季節……

消毒よりも摘みとりを

長さ13ミリ～15ミリメートル。

樹の凹みや軒下、落葉下また石垣の間などに「まゆ」をつくっている。

(赤褐色)

約13ミリメートル。昼は樹木や軒下に止まっていることが多い。あまり飛ばない。夜になって灯に寄ってくるから捕殺する。


(白色)

300個から、800個位の卵を葉の裏に生みつけられる。

(淡緑黄色)

葉の裏にくもの巣状になって群棲しているとき摘みとるか、石油をつけたばろ布を竹の先につけて焼き

(緑色)



(緑色)

葉の裏にくもの巣状になって群棲しているとき摘みとるか、石油をつけたぼろ布を竹の先につけて焼き殺すのがよい。幼虫が大きくなってひろがった時は、共同で消毒する。葉はデブテレックスかデスを水にうすめて散布する。消毒できない場合は、幼虫が蛹になるため、樹から降り始めるとき、コモやワラを幹に巻いておくところの中に入るから、入り終わったとき、コモやワラを取って焼く。

アリ・メリカ生れのこの虫は大事な樹木の大害虫。
 メリランドうがらずに朝・夕樹木を見廻わろう
 リ理想的な退治の方法は小さい毛虫のころの
 捕殺が一番。
 カリたっぱしから食べる木は、さくらにくわ
 にブラタナス。かきもくるみもあんずも
 うめもやなぎも好きで、たべた種類もな
 んと百以上。

防除連絡員と請負業者

市では、各地域の防除連絡員八十八人を配置して防除に当ります。

また、高枝切りハサミを各保健衛生協力会
長さんを通じ各組（新市域は豊協）へ配布い
たしましたからご利用ください。農薬も無償
で前記協力会長さん（豊協）へ配布しました
から、摘みとりできなくなつて大発生し共同
で防除する場合使ってください。
事業所等で防除を業者に頼む場合は請負業
者と相談してください。

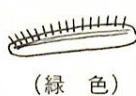
▼請負業者

イカリ消毒KK(三河町一三四電24六八七七)。片野芳史(川原町二九一一〇電32四七二七)。カネコ種苗KK(古市町一一〇電51六一)。KK群馬清風園(関根町三九〇電31三八六三)。

自分の家の樹木は各ご家庭で

巢の見つけかた

巢の見つけかた 卵からかえったばかりの幼虫は、かたまつたまま巢をつくり、その部分の葉を喰ひ荒らし、葉がすけて見えるので、注意して見れば、かたんに見つけられます。幼虫が卵からでたしばらくの期間七日から十日ぐらいが、防除のたいせつなポイントで、この期間に小枝ごと摘みとるか、切りとるかして、焼くか、踏み



産卵中の成虫



● 幼虫の食痕(力主)

¹⁾ 研究会(7会)幼稚園による被害(27)

アメリカシロヒト

リとはどんな虫か

アメリカシロヒトリは白い小さな方で、戦後アメリカから日本に入ってきた「樹木の害虫」です。この虫の幼虫(けむし)は、いろいろな植物の葉を食べ、繁殖力がおうせいなので、大害虫として注目されています。

成虫は、前ばねの長さが一・五センチメートルほどの小さなガで植物の葉に七百〜八百粒から、多い時には二千粒もの卵をかためてうみつけます。

卵からかえった幼虫は、初めは数ミリメートルの小さなけむしですが、十分に成長すると三センチメートルほどになります。けむしの背中は黒っぽく、側面は黄色で不規則な黒い斑紋があり、全体に白い長い毛でおおわれています。幼虫は十分成長すると、木の洞や板のすき間などにもぐり込んで赤褐色の蛹になります。

この虫は、一年に二回発生します。第一目の方は、五月にでて卵をうみ、幼虫は六月初めから発生します。第二目の幼虫は八月中・下旬ごろから発生し始め、九月ごろから蛹になり、そのまま冬を越します。

防除するには

この虫は、幼虫が小さい時は糸をはき巣を作り、かたまつて生活します。大きくなると巣から離れてしまいます。大きくなら、早いうちに巣を切り取りふみつぶすか、焼きます。そして手軽に防除できます。高い枝の巣には、竹の先にハサミのついた高校切りを使用して、切り取るのもよい方法です。

巢は六月ごろと八・九月の年一回、サクラ、プラタナス、ヤナギクワ、カキ、ミズキなどにとくに多くみられます。なお、高い木で巣がとれない場合、または防除する木が多い場合は、やはり幼虫が小さい、巣の中の時期に薬剤を散布します。

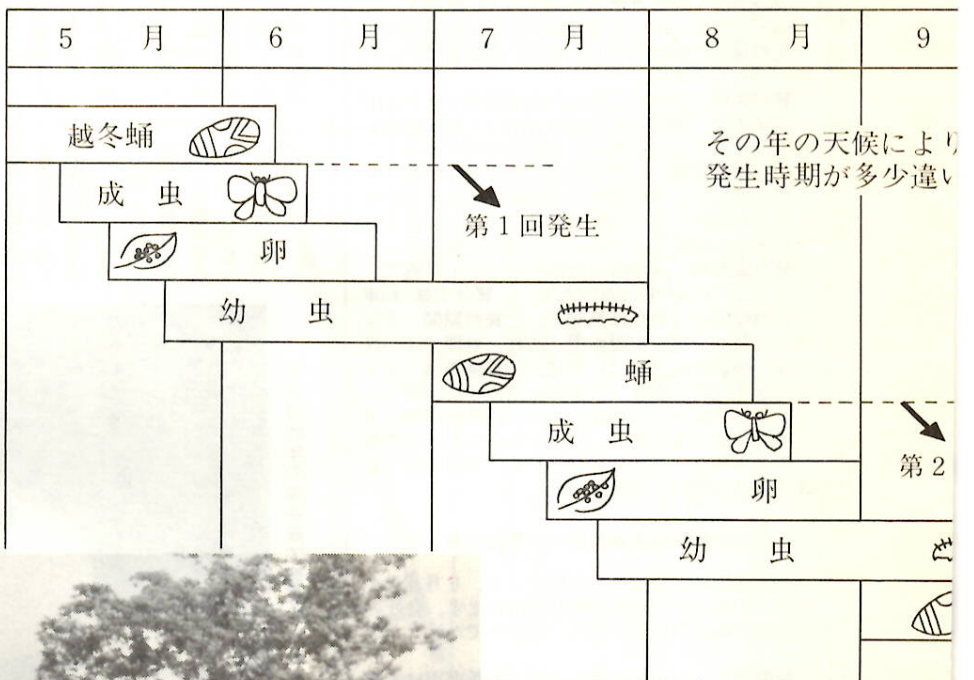
薬剤は、農業用のDEP剤（デ
イブテレックス）やDDVP剤、
MEP剤（スミチオン）、ダイア
ジノン剤、クロルピリホス剤がよ
くきます。それぞれ説明書に書
いてある濃度にうすめて使って
ください。

樹木伐採や

薬剂防除も

アメリカシロヒトリはみどりの大敵です 巣をみ

アメリカシロヒトリの生活史



市では、高木の防除用として大型動力噴霧機スワースプレーヤーを導入しました。この機械は、大発生地域の高木防除の際に大いに偉力を発揮してくれるでしょう。



また、棒の先に油をしみこませた布をまきつけ、火をつけ直接焼き殺すのもよい方法ですが、家の近くでは、事故のもとになるので注意してください。

幼虫の巣(サクラ)



終令(ワ令)幼虫による桑の被害



昨年は住宅団地、工場団地などにある使用していない桑の高木など、所有者がわからなかったり、また家が遠いため手入れをしない伸び放題の樹木が、アメリカシロヒトリの発生源になっていました。

また、一般のご家庭の木でも、桑の高木など、不用と思われる樹木に、多く発生しています。

このような木は、伐採して、アメリカシロヒトリの大量発生を未然に防ぎたいものです。

発生の初期に、摘みとり防除をしなかったため、虫が大きくなり分散してしまふと、なかなか防除がむずかしくなります。葉が一日ごとになくなつて、はじめて気づき、自分の家だけで処理できなくなる事が多いようです。こうなつてしまふと、もう薬剤による防除しか方法がありません。しかしアメリカシロヒトリは薬剤に抵抗力が強いので、濃度を強めてもなかなか完全には退治できません。また、桑園の近くや養魚池、金魚池などの付近では危険です。

このように薬剤防除は、いろいろの制限要素がありますので、最後の手段といえます。散布の場合には条件を考え、安全な場所だけに限らせてください。

□一般の場合

一般の電気ガス税は、月々の料金の中に加算されて徴収されています。免税点は、一か月の料金が電気の場合八千円、ガス(プロパンガスを除く)の場合六千六百円です。この額以下の場合には免税となります。また、この額を超えたと、七パーセントの額の電気ガス税がかかります。

□非課税の範囲

電気ガス税の非課税の範囲は次のとおりです。該当する方は、市民税課税係へご連絡ください。

一、次の製品を製造している者又は事業所で物を廻り出して直接その業務に使用する電気に対しては電気ガス税は非課税となります。

①石灰及び重炭酸(鉄鉱及び砂鉄並びに鉄、鋼塊、鋼材、合金鉄、鋳鉄、可鍛鉄、純鉄及び電解鉄)②金及び金合金③銅及び銅合金④鉛及び鉛合金⑤錫及び錫合金⑥亜鉛及び亜鉛合金⑦硫化鉛、水銀、マンガン、タンタル、ステル、モリブデン、硫黄、石綿、石灰石、石膏(天然のものに限る)⑧可燃性天然ガス及び石油⑨ア

解説

電気ガス税の知識



セメント⑩電気製造耐火レンガ⑪⑫マグネシウム合金⑬⑭銅合金⑮⑯アルミニウム合金⑰⑱鉛合金⑲⑳スズ合金㉑亜鉛合金㉒ニッケル合金㉓コバルト合金㉔チタン合金㉕ニオブ合金㉖モリブデン合金㉗タングステン合金㉘クロム合金㉙鉄合金㉚鉄合金㉛鉄合金㉜鉄合金㉝鉄合金㉞鉄合金㉟鉄合金㊱鉄合金㊲鉄合金㊳鉄合金㊴鉄合金㊵鉄合金㊶鉄合金㊷鉄合金㊸鉄合金㊹鉄合金㊺鉄合金㊻鉄合金㊼鉄合金㊽鉄合金㊾鉄合金㊿鉄合金

アルデヒド(揮発油を原料とするものに限り)②合成ゴム(22のブタジエンを原料とするものに限り)③ビニロン、ポリビニル、アルコニロン、ポリアミド繊維、カペロラタム(シクロヘキサノンを含む)④エチレン、エチレンオキサイド、エチレン系合成繊維、テレフタール酸(ポリエステル系合成繊維の原料として用いられるものに限り)⑤アクリルニトリル系合成繊維(アクリルニトリルを原料として用いられるものに限り)⑥ポリプロピレン系合成繊維(ポリプロピレンを原料として用いられるものに限り)⑦ポリビニル系合成繊維(ポリビニルを原料として用いられるものに限り)⑧ポリエチレン系合成繊維(ポリエチレンを原料として用いられるものに限り)⑨ポリブチレン系合成繊維(ポリブチレンを原料として用いられるものに限り)⑩ポリオレフィン系合成繊維(ポリオレフィンを原料として用いられるものに限り)⑪ポリイソプレン系合成繊維(ポリイソプレンを原料として用いられるものに限り)⑫ポリブタジエン系合成繊維(ポリブタジエンを原料として用いられるものに限り)⑬ポリスチレン系合成繊維(ポリスチレンを原料として用いられるものに限り)⑭ポリフェニレン系合成繊維(ポリフェニレンを原料として用いられるものに限り)⑮ポリベンゾフェニレン系合成繊維(ポリベンゾフェニレンを原料として用いられるものに限り)⑯ポリナフタレン系合成繊維(ポリナフタレンを原料として用いられるものに限り)⑰ポリアントラセン系合成繊維(ポリアントラセンを原料として用いられるものに限り)⑱ポリピレン系合成繊維(ポリピレンを原料として用いられるものに限り)⑲ポリベンゾピレン系合成繊維(ポリベンゾピレンを原料として用いられるものに限り)⑳ポリベンゾアントラセン系合成繊維(ポリベンゾアントラセンを原料として用いられるものに限り)㉑ポリベンゾピレン系合成繊維(ポリベンゾピレンを原料として用いられるものに限り)㉒ポリベンゾアントラセン系合成繊維(ポリベンゾアントラセンを原料として用いられるものに限り)㉓ポリベンゾピレン系合成繊維(ポリベンゾピレンを原料として用いられるものに限り)㉔ポリベンゾアントラセン系合成繊維(ポリベンゾアントラセンを原料として用いられるものに限り)㉕ポリベンゾピレン系合成繊維(ポリベンゾピレンを原料として用いられるものに限り)㉖ポリベンゾアントラセン系合成繊維(ポリベンゾアントラセンを原料として用いられるものに限り)㉗ポリベンゾピレン系合成繊維(ポリベンゾピレンを原料として用いられるものに限り)㉘ポリベンゾアントラセン系合成繊維(ポリベンゾアントラセンを原料として用いられるものに限り)㉙ポリベンゾピレン系合成繊維(ポリベンゾピレンを原料として用いられるものに限り)㉚ポリベンゾアントラセン系合成繊維(ポリベンゾアントラセンを原料として用いられるものに限り)㉛ポリベンゾピレン系合成繊維(ポリベンゾピレンを原料として用いられるものに限り)㉜ポリベンゾアントラセン系合成繊維(ポリベンゾアントラセンを原料として用いられるものに限り)㉝ポリベンゾピレン系合成繊維(ポリベンゾピレンを原料として用いられるものに限り)㉞ポリベンゾアントラセン系合成繊維(ポリベンゾアントラセンを原料として用いられるものに限り)㉟ポリベンゾピレン系合成繊維(ポリベンゾピレンを原料として用いられるものに限り)㊱ポリベンゾアントラセン系合成繊維(ポリベンゾアントラセンを原料として用いられるものに限り)㊲ポリベンゾピレン系合成繊維(ポリベンゾピレンを原料として用いられるものに限り)㊳ポリベンゾアントラセン系合成繊維(ポリベンゾアントラセンを原料として用いられるものに限り)㊴ポリベンゾピレン系合成繊維(ポリベンゾピレンを原料として用いられるものに限り)㊵ポリベンゾアントラセン系合成繊維(ポリベンゾアントラセンを原料として用いられるものに限り)㊶ポリベンゾピレン系合成繊維(ポリベンゾピレンを原料として用いられるものに限り)㊷ポリベンゾアントラセン系合成繊維(ポリベンゾアントラセンを原料として用いられるものに限り)㊸ポリベンゾピレン系合成繊維(ポリベンゾピレンを原料として用いられるものに限り)㊹ポリベンゾアントラセン系合成繊維(ポリベンゾアントラセンを原料として用いられるものに限り)㊺ポリベンゾピレン系合成繊維(ポリベンゾピレンを原料として用いられるものに限り)㊻ポリベンゾアントラセン系合成繊維(ポリベンゾアントラセンを原料として用いられるものに限り)㊼ポリベンゾピレン系合成繊維(ポリベンゾピレンを原料として用いられるものに限り)㊽ポリベンゾアントラセン系合成繊維(ポリベンゾアントラセンを原料として用いられるものに限り)㊾ポリベンゾピレン系合成繊維(ポリベンゾピレンを原料として用いられるものに限り)㊿ポリベンゾアントラセン系合成繊維(ポリベンゾアントラセンを原料として用いられるものに限り)

その製造工程において副生される(さく酸を含む)を製造する事業所において直接その業務に使用する電気に対しては、昭和四十九年五月三十一日まで電気ガス税は非課税となります。

また、アクリル酸(プロピレンを原料とするものに限り)を製造する事業所においては、昭和五十年五月三十一日まで電気ガス税は非課税となります。

三、電気事業者または自家発電者が発電のため直接使用する電気またはガスに対しては、電気ガス税は非課税となります。また、ガス事業者がガス製造のため直接使用する電気またはガスに対しては電気ガス税は非課税となります。

四、道路、橋、公園の照明用、融雪用の電灯、電気融雪装置、火災報知機、交通信号、航路標識灯、航空障害灯等に使用する電気に対しては電気ガス税は非課税となります。

五、誘灯、かんがい排水用電動機等に使用する電気については電気ガス税は非課税となります。

六、共同施設において養蚕の飼育または蚕種の飼育の用に使用する電気に対しては、電気ガス税は非課税となります。

七、製氷能力一日五十トン以下の設備を有する事業所において製造した水を水産物の保存用として使用する場合には直接水の製造に使用する電気に対しては、電気ガス税は非課税となります。

八、一日一トンの製氷能力を有する事業所においては、昭和五十年五月三十一日まで電気ガス税は非課税となります。

力有する製氷工場および一日三トン以上の冷凍能力を有する冷蔵倉庫において直接その業務に使用する電気に対しては電気ガス税は非課税となります。

九、学校(小・中・高校・大学・専門学校・盲・ろう学校・幼稚園)および、これらの学校に準ずる教育を行なう施設において直接教育の用に使用する電気に対しては電気ガス税は非課税となります。

□軽減税率の場合

一、次の製品を製造する事業所において直接その業務に使用する電気に対しては、昭和五十年五月三十一日まで税率が百分の二となります。

①綿紡績糸②ビスコース繊維紡績糸③綿紡績糸④ビスコース繊維紡績糸⑤綿紡績糸⑥ビスコース繊維紡績糸⑦綿紡績糸⑧ビスコース繊維紡績糸⑨綿紡績糸⑩ビスコース繊維紡績糸⑪綿紡績糸⑫ビスコース繊維紡績糸⑬綿紡績糸⑭ビスコース繊維紡績糸⑮綿紡績糸⑯ビスコース繊維紡績糸⑰綿紡績糸⑱ビスコース繊維紡績糸⑲綿紡績糸⑳ビスコース繊維紡績糸㉑綿紡績糸㉒ビスコース繊維紡績糸㉓綿紡績糸㉔ビスコース繊維紡績糸㉕綿紡績糸㉖ビスコース繊維紡績糸㉗綿紡績糸㉘ビスコース繊維紡績糸㉙綿紡績糸㉚ビスコース繊維紡績糸㉛綿紡績糸㉜ビスコース繊維紡績糸㉝綿紡績糸㉞ビスコース繊維紡績糸㉟綿紡績糸㊱ビスコース繊維紡績糸㊲綿紡績糸㊳ビスコース繊維紡績糸㊴綿紡績糸㊵ビスコース繊維紡績糸㊶綿紡績糸㊷ビスコース繊維紡績糸㊸綿紡績糸㊹ビスコース繊維紡績糸㊺綿紡績糸㊻ビスコース繊維紡績糸㊼綿紡績糸㊽ビスコース繊維紡績糸㊾綿紡績糸㊿ビスコース繊維紡績糸

○その他、不明の点があれば、市民税課税係(内線二六)へお問い合わせください。

中央公民館だより

中央婦人教室



昨年の婦人教室ハイキング

【申込方法】 6月6日(火)から9日(金)までの午前9時から午後5時までに中央公民館へ。

中央家庭教育学級

家庭教育学級生を次のとおり募集します。

【学習テーマ】 子どもの成長と発達を求めて、望ましい母親のあり方について。

【学習内容】 望ましい性格形成・よい習慣とその導き方・子どもの偏食と栄養・幼児の性的質問と答え方・テレビと子ども・子どもの安全教育・家庭における道徳教育。

【講師】 大学教授・医師・小中学校教諭・その他。

【対象】 幼児及び小学校低学年の児童をもつ母親。

【期日と時間】 6月14日・9月27日までの毎週水曜日(8月9日と16日を除く)午後10時から正午まで。

【募集人員】 先着40名。

【申込方法】 6月6日(火)から9日(金)まで、午前9時から午後5時までに直接中央公民館へおいでください。

中央母親家庭教室

母親家庭教室の受講生を次のとおり募集します。

【学習テーマ】 思春期の子どもを考へよう「特に性の問題と家庭学習について」。

【学習内容】 能率のあがる家庭学習・変ってきた学習内容・「現代っ子」の特徴・中学生のからだ・子どもの性の導き方など。

【講師】 大学教授・小中学校の教諭。

【対象】 小学校高学年から中学生をもつ母親。市内在住の人。

【日時】 6月15日(木)から9月12日(木)までの毎週木曜日午前10時から12時まで(8月3日・10日を除く)。

【受付期間】 6月6日(火)から9日(金)までの午前9時から午後5時までに直接中央公民館へおいでください。

【募集人員】 先着40名。

市民郷土文学教室

6月の市民郷土文学教室を、市内在住の勤労者で18歳以上の男女

前橋市

スポーツ教室

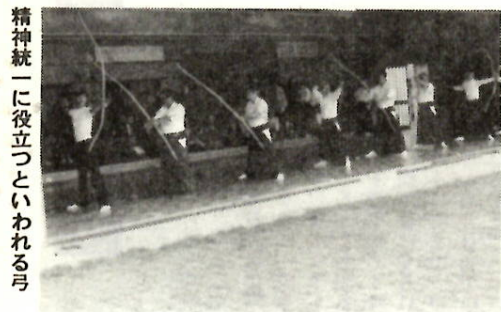
弓道コース

市民の初心者を対象に、弓道コースを開講しました。市民のみなさんの参加をお待ちしています。

【日時】 6月19日(月)から8月14日(金)まで(毎週月曜・日・金曜日の午後6時～8時30分まで)。

【会場】 群馬県弓道場。

【対象】 市内に在住、在勤(在学)高校以上の人。



精神統一に役立つといわれる弓

【参加人員】 先着60人。
○申し込みは、市役所千代田町分室内体育課(電話32局六五三九)へ。

昭和四十七・四十八年度体育指導員決まる

昭和四十七・四十八年度の市体育指導員が次のとおり決まりました。

萩原静香(陸上) 小出孝志(野球) 佐藤喜司(軟式野球) 山田昇太郎(庭球) 庭山良三(卓球) 稲村豊(バドミントン) 豊島彰(ソフトボール) 大國政雄(バレーボール) 柚木忠(バスケットボール) 木村利男(水泳) 小林昭夫(サッカー) 佐藤哲也(ウエイトトレーニング) 山岸宗一(柔道) 川田四郎(剣道) 山田万作(弓道) 古福勝彦(空手道) 内山昭二(自転車) 倉林昭吾(サイクリング) 福島孝

市民の茶席

去年の6月3日から開設した「市民の茶席」は一年目を迎え、参加者は延べ一千人をこえました。中央公民館の茶室を市民に開放し、初めての人もたくさん参加しています。

【申込方法】 6月7日(火)～8日(木)午前8時30分～午後5時までに中央公民館郷土文学教室係へ直接申し込みください。

高令者の「明寿大学」

中央公民館では、高令者の学級「明寿大学」を開講します。対象は、市内在住の60歳以上の人です。

【学習テーマ】 現代社会の理解と今後の生きがいの追求。

【学習内容】 時代の進歩と先輩の役割・郷土の理解(歴史・文化) 後の世代の理解・運動と健康・今後の生きがい・趣味と交友・円満な暮らし。

【講師】 学校教諭・専門家等。

【学習期間】 6月～12月まで、毎週火曜日の午前中。

【募集人員】 先着百名。

【申込方法】 6月12日(月)～15日(木)までの午前9時から午後5時までに直接中央公民館へ。

前橋青年の家で 造形教室

県立前橋青年の家では、同所を会場に、市教育委員会後援で造形教室を開催、勤労青少年や一般で造形活動に興味のある方の参加を希望しています。

【コースと期日】 第一回「七宝焼」を中心に、六月二十五・七月七日、第二回「楽焼」を中心に、九月十日、十五日、いずれも午前九時から午後四時まで。

【経費】 会費四百円、ほかに材料費として三百円程度。

【講師】 群馬大学助教授野守さんほか専門家三名。

【申し込み】 六月十五日ですが先着五十人です。詳細については青年の家(電話二二六六)にお問い合わせください。

県民会館で チェロ・コンサート開く

県民会館主催、岩崎洗チェロ・コンサートを小ホールで開きます。

【日時】 6月10日午後6時30分から。

【出演者】 アカデミー大賞に輝くチェロ奏者、岩崎洗とピアノ岩崎淑さん。

【曲目】 チェロソナタ第三番イ長調ほか7曲。

【入場料】 自由席八〇〇円(前売券は県民会館と市内のブレイガイ

広場

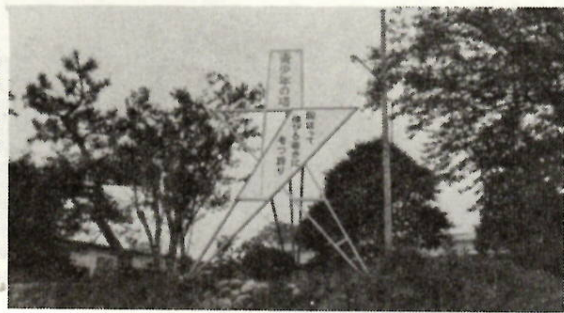
公民館三三三版

標語をかけた

「青少年の塔」完成

芳賀地区

芳賀公民館の道に、このほど「青少年の塔」(写真)が完成しました。鉄骨製の高さ四メートル、すこやかに伸びようとする青少年の姿を表わした独自のデザインは、公民館主事のアイデアによるもの。塔をたてた芳賀地区青少年健全育成会(岡 慈一会長)は、青少年野球・中学卒業生



【完成された青少年の塔】

激励会・町別座談会などきめ細かい活動を進めています。去年、各町内に一つづつ標語板を設け、住民から募集した標語をかけたことがきっかけになりました。塔には標語が書かれており、これは毎年新しいものに書きかえられるというものです。同会の役員さん方がセメント工事などの無料奉仕を買って出たという。あたたかい心ももっているこの塔は、新緑の中にすっきりと立っています。

地区内に

「卓球ブーム」

総社地区

総社公民館では、四月から毎週木曜日午前十時から三時まで、卓球台を市民の皆さんに開放しています。が、そのせいか家庭の主婦のあいだに「静かな卓球ブーム」がおきています。本曜日になると、十時になるのが待ちきれないように隣近所まで訪ねてきた主婦が、思い思いの仕度で公民館を訪れ、青春時代にかえったような楽しい笑い声をひびかせています。また利用者からは夜間や日曜日も開放してもらえれば「家族そろって楽しめる」「働いている青年も利用できる」さらに「囲碁や将棋も備えてほしい」という声も出ています。

大当たり

「人形劇のついで」

清里地区

去る五月六日に清里公民館で開かれた「人形劇のついで」は、「劇団みづばち」による「八郎」と「おやぶ姫」の上演でした。当日は招待券をもった小さなお客さんたちが二百人もつめあけ、夏を思わせる暑さもものともせず、みんな真剣なまなざしで舞台に熱中。中には、人形に大きな声で声援を送ったり、感きわまつた歓声を上げたりの、舞台装置をひびひたりするものも出てくるほどのようこびようでした。この四月の人事異動で公民館へ来たばかりでこの催しを担当した若い職員は、素朴そのもの人形劇にこれほど熱狂する子どもたちの姿を見て「彼らが開口一番「おもしろかった」と口々にいうのを聞いたとき、おれはいい公民館活動の一端を見事にやったのだようしこれからはやってみよう、何回でも……」と思っただけです。」と、子どもたちに負けないほどの感動を語っています。

児童文化センターだより

【家庭教育学級】子どもの科学的芸術文化に対する関心をのばすために、次のとおり家庭教育学級を開きます。

開設期間：47年6月16日～9月29日まで。対象：小学生の子どもをもっている母親。受講料は無料。申込方法：6月1日～11日までに来館してください。定員：50名。

主 題	実施日	時 間	講 師 名
文化の伝承と職人の技	6月16日	午前9時30分～11時30分	近藤 義雄
美しき自然をのぞくには	6月23日	午前9時30分～11時30分	堀 秀広
母親がまづつくる喜び	6月30日	午後1時00分～3時00分	中島 研六
子どもの夢をのぞくには	7月7日	午前9時30分～11時30分	茂木 五郎
美しい音楽をのぞくには	7月14日	午後1時00分～3時00分	木村 邦造
交通安全から子どもを守るには	7月21日	午前9時30分～11時30分	尾崎 義雄
郷土の文化財に目をむける	7月28日	午前9時30分～11時30分	尾崎 義雄
文化財にふれて考える	8月4日	午前9時30分～11時30分	尾崎 義雄
子どもの目を育てる	8月11日	午前9時30分～11時30分	尾崎 義雄
自然の正しい楽しみ方を知るには	8月18日	午前9時30分～11時30分	尾崎 義雄
先人の努力をのぞくには	8月25日	午前9時30分～11時30分	尾崎 義雄
家庭における安全教育	9月1日	午前9時30分～11時30分	尾崎 義雄

【子ども映画会】6月18日午後1時30分から3時まで、かえるの発生、しょうじょうばえ、特別天然記念物ライチョウ・まんがなどNHK記録映画・科学映画を上映します。参加自由ですが座席定員百名です。



【造形教室】はにわを作ろう。プラネタリウム・映画・スライド・七宝焼・古墳出土品・交通公園施設などの教具による楽しい学習、スクールバスによる郷土史跡めぐりも計画しています。

または電話で文化センターに申し込んでください。

【自転車の安全な乗りかた検定】(初級)正しいいきまりや、安全な乗りかたを身につけましょう。対象は小学校4・5・6年生50名、6月10日(土)午後2時～4時まで指導と練習、検定日は6月11日(日)午前9時～11時まで。申し込みは6月2日から8日までに来館するか電話でどうぞ。

【内職相談】内職をしたい人、内職を出したい人を対象に、毎週火曜日、東公民館(電話51局二五九八)毎週木曜日は市母子福祉センター(電話31局一〇八二)で行ないます。時間は午前10時から午後3時まで。

【母子健康相談】母子健康相談は、母子健康手帳の記入指導、乳児の健康診断、栄養指導、生活指導を行ないます(受付は午後1時30分～3時30分まで)。

【母親学級】6月14日・21日(水)の午後1時から広瀬団地第三集会所で行ないます。広瀬団地とその周辺に居住する妊婦その他希望者を対象。



【3才児健康診査】昭和43年8月1日から44年7月31日までに生まれた幼児を対象に行ないます。6月12日(月)南町四丁目公民館(南町三・四丁目)6月15日(木)南町四丁目 勢多会館内(文京町一・二丁目天川原町)6月19日(月)南町二丁目公民館(南町一・二丁目)6月22日(木)46区公民館六供町受付は午後1時30分から3時まで、46区公民館は午前9時30分～11時午後1時30分～3時まで。

【結核レントゲン検診】旧市を対象にレントゲン検診を6月1日から7月28日まで実施します。個人通知書は保健衛生協力会長さんを通じてお送りします。(新市、城南地区は秋の予定)

各種相談

【心配こと相談】6月2日・9日・16日・23日・30日毎週金曜日午後1時から4時まで市母子福祉センターで行ないます。

保健所の健康相談

【母乳育児健康相談】第一、第二金曜日(午前9時～11時)第三金曜日(午前9時～11時)午後1時～3時(午後3時～5時)問診、身体計測、診察、保健指導、希望者にはフェニールケトン尿症の検査も行ないます。②一般健康相談は毎週月曜日(午前9時～11時)③療養相談は毎週水曜日(午前9時～11時)まで。

医師会育児相談

6月14日、28日(水)群馬メデ

各種相談

6月8日(木)芳賀、桂賀、南橋、永明公民館6月13日(火)東、元郷、清里各公民館6月16日(金)総社公民館6月26日(月)朝倉団地、下川淵、中石倉各公民館、館前形会議所。時間はいずれも午前10時から午後3時まで。家族計画相談も行ないます。

【上毛おかあさん教室】市と上毛新聞社の共催で、出産や育児についての指導と映画を行ないます。6月7日(水)午後1時～3時30分まで水道会館ホール

【離乳食講習会(旧市域)】6月20日(火)中央公民館、6月21日(水)南町四丁目公民館(時間は午後1時30分～3時)

【集団献血】市では、6月8日(木)午前9時30分から午後3時まで38岩神公民館で集団献血を行ないます。市民みなさんのご協力をお願いします。

歯の衛生週間

6月4日から10日まで、歯の衛生週間です。食後の歯口清掃を忘れずに行ないましょ。

①食後は必ず正しい歯磨きで、歯をみがく②定期的な口腔診査と保健指導を受ける③ムシ歯予防のため、フッ化物の歯面塗布を受ける④バランスのとれた食事をする⑤ムシ歯は早期治療を心がける。

下石倉土地地区画整理審議会委員の改選のお知らせ

前橋都市計画新前橋駅前下石倉土地地区画整理事業に伴う土地地区画整理審議会委員の任期が、昭和四十七年五月三十一日満了となり次の日程により改選を行ないますのでお知らせいたします。

【選挙日程】①選挙期日の公告は五月十日。②選挙人名簿の縦覧及び異議申出期間は六月三日から、十六日まで。③立候補届出期間は六月二十日から三十日まで。④選挙期日は七月十二日。

【現金百万円】吉住町三丁目八一二七平方メートルから心身障害児通園施設設置資金として。現金三十万円。若宮町四丁目二二二小林三郎、大手町二丁目一八一〇小林茂四郎、紅雲町二丁目一八八小林文吉、六供町一、一九四小林孝二さんから社会福祉に。

【現金十万円】本町一丁目一一二二二建設(株)社長川野倉吉さんから社会福祉に。【衣類二十点】文京町二丁目一五三三沢美奈子さんから。【現金千五百六十円】第五中学校四十六年度一年六組のみなさんから。

伝説とその付近

番城と高鼻堰(勝沢町)

市立芳賀公民館の裏に「番城」という地名があります。そしてその周辺には「東曲輪」「西曲輪」「高鼻」という地名もあります。前橋市史によりますと、「勝沢町字番城に勝沢城跡がある。字名のようにこの城は、嶺(みね)の番城、すなわち、支城であったと思われる」とあり、また、芳賀村誌には、「番城は勝沢町にあり、建久元年(一九〇〇)鎌倉幕府の臣、藤沢次郎清近(清親)の居城、清近の射術に秀で、源頼朝の隔心ない者として拔擢(はつてき)されて戦功があった」とあります。

とあります。これらのことから、おわかりのとおり、ここにお城があったことから地名となったようです。なお、藤沢氏については、奈良時代この辺に藤沢郷があったことから、藤沢と称しあるいは藤沢川といったこととされています。さらに、勢多郡誌によりますと高鼻堰について、次のように伝えられています。「昔、番城を築く時、その堀に水を溜(た)めるために堀って堰(せき)という」と記されています。

そこで、この辺のお話を勝沢町の鈴木浅吉さんに伺ってみました。「昭和の初めごろまでは、よく城跡を残していましたね」と当時を思い出そうようにして、道を教えてくれました。公民館の東にある道を、北に登



が出来なかったかと思えます。そこで、川ぞいにしばらくさかのぼりますと、二、三メートルの落差をもつ堰があります。堰はコンクリートですが、わきの石垣は古びたものでした。これが高鼻堰です。

鈴木さんは、こんな話もしてくれました。「わたしのところから小学校にかけて、道場」と「厩場」というところもあります。昔武士がこの辺で武芸に励んだところなのでしょうね」

この芳賀地区も新しい時代を迎え大いに発展することでしょう。【写真は、高鼻堰】

48チャンネル群馬テレビの「市政だより」は、毎週月曜日午後6時20分から5分間です