

〈市勢の概要〉	
●面積	147.39平方キロメートル
●人口	239,884人（男116,510人、女123,374人）
●世帯数	64,449世帯

前橋まえばし

7月15日

昭和47年（1972年）

504号 発行・前橋市役所／編集・総務部秘書課／毎月1日・15日／昭和35年7月14日第3種郵便物認可（1部9円）



市立赤城林間学校でカッター練習にげむ小学生

6月定例会市議会

議案16・報告2件を可決

昭和四十七年六月第二回定例会市議会は六月二十日招集、昭和四十七年度前橋市一般会計補正予算以下、議案十六件、報告二件が上程審議され、いずれも原案どおり可決されました。

請願七件については教民および建水委員会へそれぞれ付託、閉会中に審査することになりました。

また、議員から提出された意見書案四件、決議案一件については全会一致をもって原案どおり可決され、六月二十二日に閉会しました。

なお、可決議案の詳細につきましては、条例の施行のつど広報紙に掲載しますのでご覧ください。

可決された議案

■昭和四十七年度前橋市一般会計補正予算 ■昭和四十七年度前橋市競輪特別会計補正予算 ■前橋特別職の職員で非常勤のもの報酬及び費用弁償に関する条例の改正について ■前橋市広瀬コミュニティセンターの設置及び管理に関する条例の制定について ■前橋市民営駐車場設置奨励条例の制定について ■前橋市母子健康センターに関する条例の改正について ■前橋市国民健康保険税条例の改正について ■土地の買入れについて（北部小学校（仮称）建設用地） ■工事請負契約の締結について（温水プール・トレーニングセンター新築工事） ■工事請負契約の締結について（温水プール・トレーニングセンター給排水衛生循環口過設備工事） ■工事請負契約の締結について（永明小学校改築工事） ■工事請負契約の締結について（荒砥中学校改築工事） ■工事請負契約の締結について（前橋公園遊歩道線改良工事） ■工事請負契約の締結について（東部環状線立体交差（下部工）新設工事） ■人権擁護委員候補者の推せんについて

■人権擁護委員候補者の推せんについて

報告承認された二件

■昭和四十六年度前橋市繰越明許費繰越計算書（広瀬コミュニティセンター建設に伴うもの） ■工事請負契約の専決処分について（東小学校改築工事）

人権擁護委員に藤井清氏 浦野匡彦氏（再選）

議会議長人権擁護委員都木喜祿さんの辞任に伴い、その後任として、藤井清さん（総社町高井）が議会の同意を得ました。なお浦野匡彦さんは再選されました。

もうすぐ夏休み……

計画性のある生活々々

市立の幼稚園・小中学校・養護学校は、七月二十一日から八月二十四日まで夏休みになります。

夏休みは、子どもが心身の休養をとりながらも、長期の休養でなければできない、いろいろな生活経験や学習をつまらせる有効なもの。しかし、学校での直接的な指導から離れるので、ともすると生活が不規則・放縱になりやすくなります。

三十五日間の夏休みを意義あるものにするためには「計画性のある生活」「規則正しい生活」を、する、しないにかかっています。そのための着眼を考えてみましょう。

□自分で計画をつくる

計画をつくるにあたっては、①よくばったり、無理な計画にしない②趣味や長所を生かす③家族の一員としてのしごとを分担する、などです。いいかえると家族の一員として自分で自分の生活を正しく規制することといえましょう。

□健康増進・事故防止

夏は体力の消耗がはげしいので常に健康の保持増進につとめましょう。早寝早起き、暴飲暴食をつしめ、また、四・五月の健康診

断によって診断された病気が、この期間にぜひ処置・治療しておきましょう。

水の事故防止

プール以外の水泳はやめましょう。ツベルクリン反応の結果、陽転者は学校に相談しましょう。

交通事故防止

夏休みの交通事故は、毎年多く特に「直前直後の横断」と「飛び出し」が多いことです。また、バイク等の無免許運転や自転車による事故には十分気を付けましょう。

非行化への防止

夏休みは解放感から、ふだんにくらべて非行に走るおそれがありますので、PTAの指導委員会など地域関係団体のこの種の活動をぜひお願いいたします。

特にこどもの夜間外出には誘惑がいっぱいあります。誘いかや性的犯罪のおそれがありますから十分気を付けてください。

また、シンナー、接着剤等の不健全な使用は、危険性や有害性が伴うだけでなく、他の非行につながる場合も多いので絶対に使用させないようにしてください。

群馬県知事選挙は7月23日です

- 投票時間は午前7時から午後6時まで（金丸町公民館は5時まで）
- 知事選政見放送日時 16日（文化放送）・18日（NHKラジオ）・20日（NHKテレビ）・21日（日本テレビ）
- 開票は即日午後9時から一中・五中・桂萱中・三中・元総社中各体育館で



斎場新施設利用の手引き

告別式・火葬・お清め

一貫した葬儀が行なえる近代的設備

新しい斎場は、四月一日から全施設の使用を開始しましたが、まだ日も浅く一般的にはその特長や利用方法について知る機会も少ないので、そのあらましを紹介いたします。
新斎場は従来の火葬施設のほか告別式や法事の行なえる式場、お清めや法事のための会食等ができる集会所が設けられ、葬儀に関する行事が一貫して行なえるようになってい

新施設概要

■小式場
式場正面に祭壇がすえつけられ仏具を飾ってあります。(神式その他の切りかえもできます。
このほか、焼香台(焼香用具一式付)、椅子(五十六人分)、受付用机、受付用お盆、引き物置場、告別式表示用掲示板、式次第揭示用黒板、拡声装置等すべて用意されています。

■大式場
祭壇は設置されていませんので利用者が直接葬祭業者と契約し、飾りつけしていただきますが、その他の用具は小式場と同様すべて用意されています。
なお、椅子については常時二百人分を配置してあり、必要に応じて増加もできるように予備の椅子も用意してあります。

■集会所

式場利用に関連しての利用のほか、一般火葬の待合室、法事会長等にも利用でき、各部屋には座卓、座ぶとん、遺影台、場内電話が用意され、北側中央の配膳室には瞬間湯沸器、ガスコンロ、流し台等が設けられ、お茶用おかん、やかん、茶飲み茶わん、灰皿、脇とり盆等が用意してあります。
部屋数は四部屋あり、第一、第二和室が二十一畳(36人収容)、第三和室が二十四・五畳(48人収容)、第四和室四十二畳(72人収容)となっています。
さらに第二・第三・第四和室の

ふすまを取りはずし連結して使用することもできます。なお、料理の仕出し類は、市では取り扱いませんが、地元町内自治会経営の場内売店では仕出し類について利用者の相談に応じます。

■利用手続き等について

①市民課窓口で、火葬許可の手

続きをとり、そのとき小式場を使用したい旨申し出て下さい。
②市民課から受領した火葬許可書と印鑑ならびに使用料等を小式場使用の前日までに、斎場管理事務室に持参して式場利用許可申請を行なう。
斎場では係員が式場を案内して使用方法等の説明をし、許可書の発行をします。
③市営霊きゅう自動車と同時に

利用するときは、斎場管理事務室へ利用許可申請ならびに使用料の払い込みをします。なお、式場利用者の霊きゅう自動車利用については、霊きゅう自動車は必ず確保されます。
④霊きゅう自動車、小式場、火葬室、集会所を一貫して利用する場合の告別式等の基準時間割は別表のとおりです。
(ア)式場利用者で集会所を使用しない場合は、霊きゅう自動車の送りは、取骨後の霊きゅう自動車の時間となります。(イ)式場を使用しない一般火葬で集会所を使用する場合の送りは、そのつど利用者の希望時間にに応じて決定します。

⑤告別式の当日は、自宅で行なうのと同じ要領ですから、世話人の方々は基準時間割表に基づく葬儀開始三十分前までに斎場へ到着するようにしてください。花輪、引き物、受付等について式場での準備が必要です。
大式場の使用は原則として一日一回(四時間)となりますので、利用者は斎場管理事務室係員と事前に打ち合わせをし、当日の式進行に遺漏のないように利用計画を立ててから、同事務室へ利用許可申請をしてください。申請には印

門、塀、柵などをつくる場合の例
注意とおねがい！
建築基準法によって、幅員が一・八メートル以上四メートル以内の公道に接する敷地に、門や塀、柵などをつくる場合は、図のように後退してつくらなければなりません。
なお、後退した部分を、分筆すると、固定資産税は免除になります。
また、柵をつくる場合は、市土木課用地係へ「官民境界立合申請」を提出して後退線を定め、その線から築造物が出ないよう

切箱」を置き、これにより実行賞や推せん賞を出すための励みの箱としています。これまでに毎週月曜日は全校朝礼、木曜日は児童集会を開きます。児童集

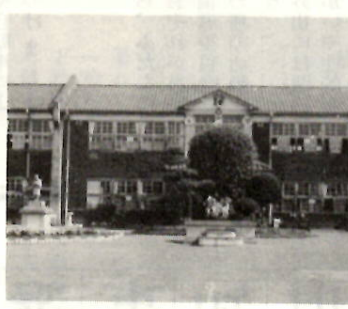
この地区は農村地区で、静かな環境の中にあり、学校のすぐ西隣には、慈照院のお寺と保育園があります。
校庭は広く、めぐりにはたくさんのお花の木があり、四月にはいちめん美しい花ざかりをみせてくれます。
正面玄関の前には二之宮金次郎の銅像が保存され、そのまわりに円形の花壇がつくられています。春は三色スミレの花が色とりどりに咲き、夏から秋にかけては、まっ赤なサルビア、冬は葉ボタンと四季を通じてわたしたちの目を楽しませてくれます。
校庭西のすみにある希望の山鑑と火葬許可書ならびに使用料を持参のこと。
なお、法事等を行なう場合の利用許可申請は、印鑑と使用料だけ持参のこと。(小式場も同じ)

学校訪問

二之宮小学校

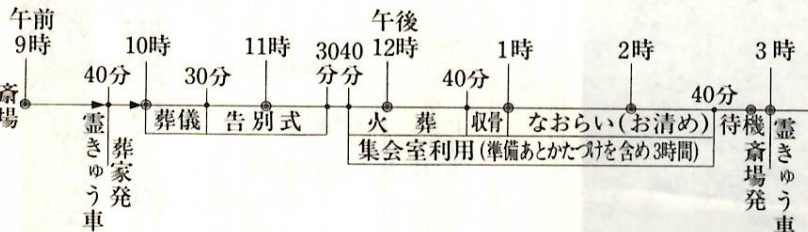
二之宮小学校メモ

□開校	明治7年12月	□校地面積	13,686平方メートル
□校舎面積	2,251平方メートル	□児童数	310名
□教職員数	17名		

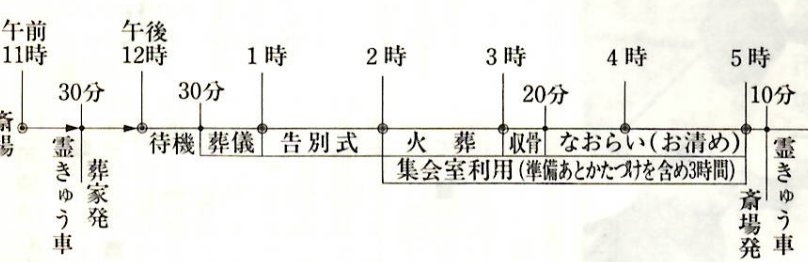


学校では「よく考えずんで行ない、しんぼう強くたくましくしようぶで、おもいやりのある子になろう」を目標にしながらきまり正しい生活をするよう心がけています。(六年・児童会長 主代秀幸)

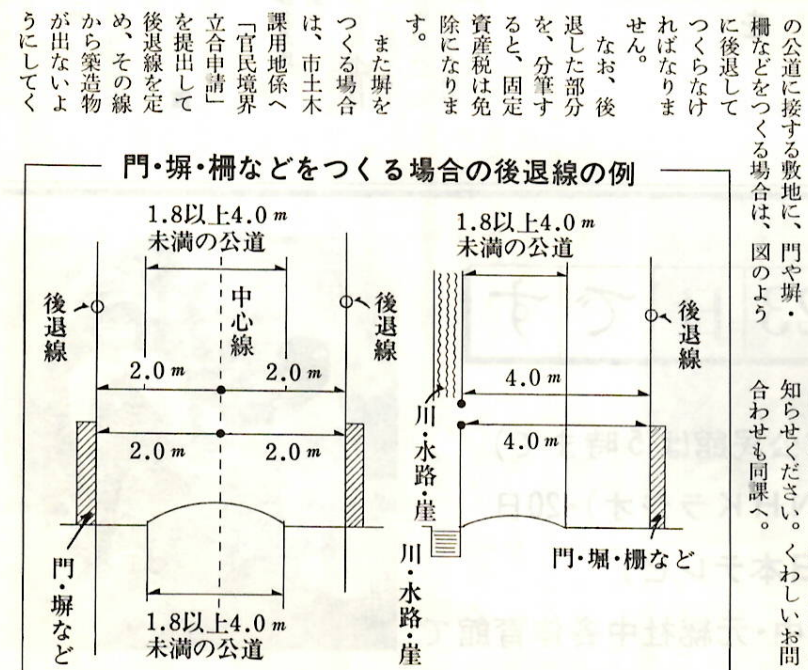
(1)午前の部(告別式・午前10時30分から午前11時30分まで)



(2)午後の部(告別式・午後1時から午後2時まで)



火葬室	大	小	大	小
大	一人	一人	一人	一人
小	一人	一人	一人	一人
手洗	一個	一個	一個	一個
手洗	一個	一個	一個	一個
基本料	一回	一回	一回	一回
大式場	一回	一回	一回	一回
小式場	一回	一回	一回	一回
集会所	一回	一回	一回	一回
第三和室	一回	一回	一回	一回
第二和室	一回	一回	一回	一回
第一和室	一回	一回	一回	一回
集会所	一回	一回	一回	一回
市外の者の利用は十割増し(式場・集会所は五割増し)				
大式場一回の利用時間四時間、小式場三時間				



国民年金保険料の免除

申請されるかたへ……

国民年金制度では、「国民年金加入者の生活が、いかに困窮しているか」を判断し、困難なときは保険料の納付を免除することができると定められています。

この免除を受けておきますと保険料を納めなくても老令年金は三分の一の額が支給されます。また万が一不幸にして障害者になったときなどは、保険料を納めていた人と同じように障害年金や母子年金が支給されますので非常に有利な制度といえます。

しかし世間体を気にしたり免除申請の手続きをしない、そのまゝ保険料を滞納しますと、まったく年金が受けられなくなります。ただこの免除申請を受けられる人は強制加入された人に限られています。勤めをしている人の配偶者で任意加入している人は免除の対象になりません。免除には法定免除と申請免除の二つの方法があります。

川へのゴミ捨てなくそう！

川を美しく——は市民みんなの願いです。ご町内の自治会や川付近の家庭のみなさんを中心に、川へのゴミ捨てをなくすことに、ご協力をいただいています。心な一部の人たちによつて、まだまだこれが守られていないのは残念なことです。

申請免除

①所得が少ないため保険料の納付が困難なとき。②長期療養のため多額の医療費を支払っているとき。③災害等特別の事情があるとき。④申請免除の手続きの方法。七月十五日から、八月三十一日まで、①国民年金手帳(四十六年度免除の人は市役所で保管)。

敷島公園を

ホテルの名所に

市観光協会では、群馬ホテル保存会の協力をえて敷島公園お艶が岩の西北に、約百メートルの水路を整備し、ホテルの生息地としてその育成をはかっています。

えなかつたりします。また、水が枯れた川に、ゴミがいつぱい——ということでは、なんといつても不潔なこと。お互いに注意しあつて、ゴミ捨てをなくし、きれいな町づくりにご協力ください。

県の個人住宅建設資金貸付制度のご案内

申込期限11月30日まで

県は本年度から、あたらしく群馬県個人住宅建設資金貸付制度を発足させました。この制度は、住宅金融公庫の融資を受け、自分の家を建てようとする人が、住宅金融公庫の融資のほかに、県の融資を希望する場合に限られ、次のような融資条件があります。

①申込者の資格 県内に自分が住むための住宅を新築する場合で住宅金融公庫の融資を受け、次のいずれかに該当する者です。①公共事業にとりまいる建設替えまたは新築を行なう者②公営住宅入居者で、現に収入基準を超過し割増賃料を支払っている者③住宅供給公社の分譲住宅を購入する者④災害等により住宅を失い、知事が必要と認める者。となつています。

⑤貸付条件 ①貸付限度は一件につき百万円以内(年収二百五十万円以下の者に限る) ②貸付利率は年利六・五パーセント ③貸付期間は十年以内 ④償還方法は元金均等月賦償還。⑥申込受付 ①受付期間は七月三十一日まで ②受付場所は群馬銀行本店・支店、大生相互銀行本店・支店。

○くわしいことのお問い合わせは県住宅課(電話21局一五一内線四二〇)へ。

あぶない！

子どもの水遊び

ことしも水に親しむ季節になりました。気候が良くなり、水遊び、魚とりなどで川や用水堀、ため池などへ落ちる事故が多くなります。保護者のみなさんは、とくに小さい子どもから目を離さないようにしてください。

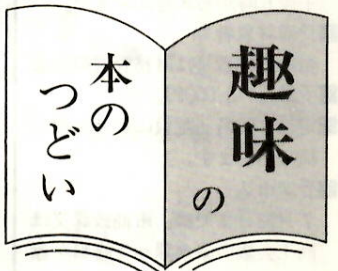
昨年中、県内だけで四十六人が水の犠牲者になっていました。このうちの半数以上が子どもさんです。保護者のみなさん、子どもの尊い生命を守るため、次のことに注意してください。

①サクのない用水池、堀、みぞなどには、すぐ危険防止の措置をしてください。②きけん、あぶない、などの立札の立てているところでは、子どもさんを絶対に遊ばせないようにしてください。③ふだんから、子どもさんの遊んでいる場所をよく知っておき、危険区域についてはよく注意を与えてください。④急に水に飛び込むと心臓マヒを起しやすいので、準備運動をしてから水に入るように注意してください。⑤雨あがりでは増水している川や池、堀などには子どもさんを近づけないでください。⑥水泳をさせないように指導してください。⑦幼児や小学生の水遊び、水泳などには必ずおとなが付き添うようにしてください。⑧危険な水辺で遊んでいる子どもさんを見かけたら、安全な場所まで遊ばよう一声注意してやってください。

現形測量のお知らせ

あらたに区画整理事業として昭和四十七年度設計費として予算化された次のことについて、具体的な基本調査作業を行ないますので関係権利者のご協力をお願いいたします。

一、測量区域 群馬病院北側一帯(関係者には「ちらし」を配布いたします)
二、測量内容 現形測量
三、測量期日 昭和四十七年六月三十日から同九月三十日まで。



市立図書館では、七月二十九日(土)午後一時三十分から四時まで、高校生室で「趣味の本のつどい」を開きます。当日は趣味に関する図書約百五十冊を展示するとともに、群馬県郵趣連盟会長今井定吉さんの講演「切手のコレクション」がります。お気軽にお出かけください。



市民水泳大会

8月6日 市民プールで

〈お気軽にご参加ください〉

市教育委員会・市水泳協会・市体育協会の主催による「市民水泳大会」を次のとおり開催します。市内の水泳愛好者の方々は、ふるってご参加ください。

○日時 八月六日(日) 午前八時三十分開会。

○会場 市民プール

○種別・種目 小・中・高校生、十歳台、二十歳台、三十歳台、四十歳以上、一般女子、家庭婦人を泳形別に行ないます。

○申込方法 七月二十七日(木)までに市教委体育課(32局六五三九)へ申し込みください。

7月の郷土文学教室

七月の郷土文学教室を次のとおり開催しますから、ご希望の方はご参加ください。

○対象 市内に在住・在勤者で、十八歳以上の男女。

○会場 市中央公民館洋間

○日時 七月二十九日(土) 午後一時から三時まで。

○内容 前橋を離れなかった詩人高橋元吉をテーマとして、生涯を通してみた人間像(元吉の遺墨を通して)について。

○講師 前工教諭梁瀬和男さん。



県民会館の催し物……

サザン・カルフォルニア ユース・コラール

名指揮者ジョン・シモンズの率いる、華麗な若き溢れる七十名の大合唱団「サザン・カルフォルニア・ユース・コラール」を招いて七月二十八日(金)午後六時三十分から開きます。入場料は五百円から千二百円までの各種。

○9月24日(日) 名人寄席
○10月30日(月) 松竹歌舞伎
○11月27日(月) 劇団雲「マクベス」

