

季節の写真

七日の「大雪(たいせつ)」も過ぎ、きょうは十五日。師走は、かけ足で、なにか「あ」という間の年の暮れといった感じです。前橋から車で一時間足らず、ここ赤城の白樺林には、純白の雪が積って本格的な冬の到来です。葉の散りつくした木々の間に、大沼の湖面が鈍く光り、間もなく結氷期を迎えます。(赤城大洞付近で)



年末年始県民総ぐるみ

交通安全運動

21日から1月20日まで

年末年始県民総ぐるみ交通安全運動は、十二月二十一日から一月二十日まで「飲酒運転の絶滅・子ども年より等の交通安全の確保」を実施重点とし、①酒を飲んだら運転するな②親がする無理な横断子がまねる、をあいことばとして実施されます。

この運動は、年末年始の時期に多発する飲酒運転と年よりや子どもの交通事故をなくするため、県民こそって飲酒に対する誤った風潮習慣をなくし、正しい交通ルールの実践を習慣づけることを、みなさんにおねがいしています。

あいことば

酒を飲んだら運転するな

親がする無理な横断子がまねる

○ として保存しておいてください。いつかまた お役にたつことと思います ○

交通調査から

安易に考えられがちな歩行者のルール違反

だが事故につながることが多い

一時間(午後四時から五時まで)の車と人との交通実態を調査しました。

九月二十九日の夕方の

四パーセントが違反車

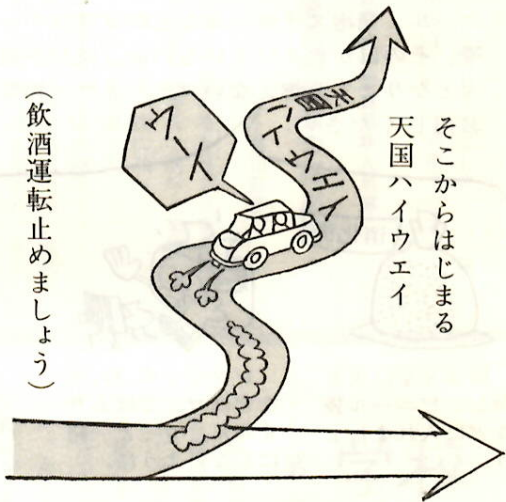
最も多い信号無視

この調査で、本局前とT銀行前の二か所の交差点を通った四輪以上の車は七千四百七十三台、このうち何んらかの違反をしていた車は、その四パーセントに当たる三

道路を走るたくさんの方の車、道を歩く歩行者、その多くは交通法規を守っていますが、そのなかの何パーセントかの人が、交通法規を守らないため、事故多発の原因となっている。それが、現状のようです。

ちょっと一杯が命とり

(飲酒運転止めましょう)



そこからはじまる

天国ハイウェイ

多い歩行者の違反

横断歩道外横断が四九パーセント

Mデパート前ほか、五か所の交差点、50号線の歩道橋付近で、歩行者の横断の実態を調べました。ここを通行した八千九百七十二人のなかで、ルールに反した歩行者が三千八百八十五人で、全体の三五・五パーセントもありました。運転者の違反四パーセントに比べ、ひじょうに高く、歩行者の交

前橋警察署管内の交通事故も、約六パーセントが交差点とその付近で発生していますが、そのほとんどが、こうした違反が原因となっています。交差点では、じゅうぶん注意して運転しましょう。

この調査で、大部分の運転者はルールにしたがった運転をしていました。わずかに四パーセントの心得ない運転者のために、交通秩序が乱されているといえるわけです。違反車三百九十九台のうち、①信号無視が七十六件(二四・六パーセント)②停止線を越えた停止が六十四件(二〇・七パーセント)③合図違反が四十九件(一五・九パーセント)④右折違反が四十六件(一四・九パーセント)⑤方向別進路指定違反が四十五件(一四・六パーセント)⑥優先通行違反が十五件(九・九パーセント)⑦左折違反が九件(二・九パーセント)⑧進路変更禁止違反が四件(一・三パーセント)⑨横断歩行者妨害が一件(〇・三パーセント)となっています。

通法規に対する無関心さがうかがわれます。

歩行者の交通法規違反のうち最も多いのが①横断歩道外の横断が一千五百七十二人(四九・四パーセント)で、歩行者はルールを守って安全に



①赤信号で横断が五百七十七人(一八・一パーセント)②途中から横断歩道外に出た人が四百八十二人(一五・一パーセント)③黄信号または青の点滅で横断をはじめた人が二百七十五人(八・六パーセント)④車道を歩いたのが百七十七人(三・六パーセント)⑤横断禁止場所を横断したのが百六人(三・三パーセント)となっています。歩行者の交通法規は、とくに安易に考えられがちです。また、車と歩行者の事故の場合、とくに車の側が悪いように思われがちですが、およそ八〇パーセントは歩行者側にも違反や不注意があるといわれています。この調査が、このことをよく示しています。

とくに歩行者事故の約七五パーセントは道路横断中に起きています。歩行者は正しい横断を励行し事故にあわないようにしましょう。なお、違反者の数字は違反がダブっている場合もあり、正確なものではありませんが、およその傾向をつかむという意味から、あえて掲載したものです。



年末・年始はゴミの多くなる時期です

# 紙袋詰めでの朝所定の場所に

日増しに増えていくゴミ。昔と違って、ゴミの種類も多種多様となっています。これを完全に処理していくことは、現在全国の都市がかかっている共通の悩みとなっています。前橋のゴミ収集は、燃えるゴミが来月一月から一週間に二回、燃えないゴミ・キケン物類は、現在一週間に一回の収集処理をしています。

こうして集められるゴミの量は一日に百八十トン、年間では五万五千トンにのぼります。このゴミは、亀泉町にある清掃工場と、新しくできた六供清掃工場に運ばれ焼却され、また、燃えないゴミは埋め立て処理をしています。

ことしも、年末を迎え、ゴミの量もひよりに増える時期を迎えます。市では、ゴミの完全処理に全力をあげて努力しますから、市民のみなさんも決められたルールを守り、美しい町づくりにご協力ください。

袋は、口元を固く結んで、収集日の朝 8 時までに出してください。

## ゴミを出すときの 5 つのルール

みなさんで守ってください

●普通のゴミは……  
お勝手から出るゴミ、紙類、布類、木くず等の燃えるゴミは、紙袋に詰めて、口をよくしばり、ご近所まとめて町内の決められた場所に、収集日の当日、朝 8 時までに出す——という原則を守ってください。

●普通のゴミと一緒の袋に入れてはいけないもの……  
石、どろ、灰、ガラスのかけら、あきビン、あきカン、針金などの燃えにくいものや、爆発のおそれのある電球、ヘアースプレーのあき容器、銀銃のやつきょうなどは絶対に普通のゴミと一緒に袋に入

り易く、取り扱いにくく、しかも燃えにくいので、よく水を切ってから、袋に入れて出してください。

また、重くてひとりでは持ち上げられないような容器も、作業の能率を悪くするばかりか、作業員の椎間板ヘルニアという病気の原因となります。全家庭で「普通の紙袋詰め」を、ぜひ守ってください。

●お勝手から出るゴミは……  
水分が多く、重く、きたなく

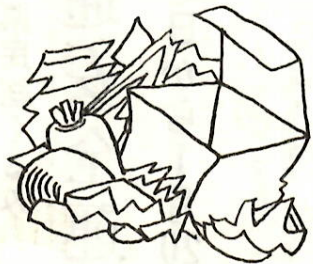
なだけでください。

また、ビニール、発泡スチロールなどのプラスチック製品は燃えますが、有害ガスを発生し焼却炉をいためるものとなりますので、普通のゴミの中でなくキケン物類として出してください。

このように、別の方法で集めます。木の枝や古畳などは……  
市のゴミ収集は、家庭から出る一般のゴミを対象にしていますので、木の枝や古畳などを、たくさん出す場合は、亀泉の清掃工場（電話 31 局一七八三）へ連絡してご面倒でも指示された場所にご自分で運んでください。

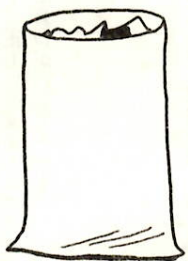
●キケン物類は……  
普通のゴミとは別に、収集日の当日、朝 8 時まで定められた場所に、容器に入れて出してください。

収集日前に出しますと、とくにキケン物でもあり、子どもなどが思わぬケガをしかねません。お互いに注意しましょう。



### ●燃えるゴミ

台所から出るゴミは、水をよく切って、新聞紙などでつつみ、さらに紙袋へ詰めてください。



### ●燃えないゴミ・キケン物類

金属、ガラス、セトモノ、灰など、燃えないものや、危険なものは、石油カンなどの容器に入れ、キケン物収集日に所定の場所に出してください。また、ビニール、発泡スチロールなどのプラスチック製品等、そのほか燃えにくいものは、焼却炉破損の原因となります。燃えないゴミ・キケン物類としてお出してください。



灰は完全に火を消し、ビニール袋などに入れてください。



レンガくず、石、土などはゴミではありません。ゴミと一緒にしないように。



ガラスのかけらなど危険なものは、石油カンなどの容器に入れて、名前を忘れなく。



からのスプレーは爆発して危険です。穴をあけて、キケン物と一緒にしてください。

## ●産業廃棄物の解説

### 産業廃棄物は 自らが処理

事業者

「産業物の処理および清掃に関する法律」は、昨年九月十四日から施行になりました。この法律は単に産業物の排出を規制するのではなく、産業物の適正な処理をはかることにより、生活環境を保護し、安全にすることを定めたものです。これは「公害関連法」のひとつとして、わたしたちの日常生活に深く関係するものです。この法律に規定された、産業廃棄物、一般廃棄物、事業者の義務などについてお知らせします。

一般家庭でもゴミを出すとき協力義務が……

※たやすく処分できるものは、なるべく自らで処分するよう努める。  
※燃えるものと、燃えないゴミとを分けて所定の場所に出す。

### 廃棄物とは

産業物以外のすべての廃棄物をいいます。

この法律で「産業物」というのは、ゴミ、粗大ゴミ、汚水、廃油、ふん尿、その他の汚物、不要物などで、気体状のものおよび放射性廃棄物を除く、固形状から液状までの、すべてのものをいいます。

そして、この「産業物」は、日常生活の中から出されるものを中とする「一般廃棄物」と、事業活動にともなう排出され、量も多く、質的にも環境汚染として認められるものからなる「産業廃棄物」に分けられます。

「一般廃棄物」の処理は、市町村の清掃事業を主体として行なわれますが、「産業廃棄物」は原則として、事業者が自ら処理しなければならぬとされています。

### 一般廃棄物

一般廃棄物というのは、産業廃棄物以外の、日常生活から出るゴミ、粗大ゴミ、汚水、ふん尿、その他の汚物、不要物などで、気体状のものおよび放射性廃棄物を除く、固形状から液状までの、すべてのものをいいます。

そして、この「一般廃棄物」は、日常生活の中から出されるものを中とする「一般廃棄物」と、事業活動にともなう排出され、量も多く、質的にも環境汚染として認められるものからなる「産業廃棄物」に分けられます。

「一般廃棄物」の処理は、市町村の清掃事業を主体として行なわれますが、「産業廃棄物」は原則として、事業者が自ら処理しなければならぬとされています。

また、市内のいすれの場所にもみだりにゴミなどを捨てては厳禁されています。このまわりに違反した場合には、五万円以下の罰金が課せられることになっています。（次ページへつづく）



告別式＝火葬＝お清めが一貫してできる施設

●利用の手引き

市営斎場

冷暖房  
完備

天川大島地内、東部バイパスわきに、四十五・六・七年度の三年計画で建設、ことし四月一日オープンした「前橋市営斎場」。五十メートルの大煙突、広く明るい回廊、十基の焼却炉、葬祭場、大式場、待合室など冷暖房が完備され総工費は二億四千三百万円。



市営斎場の50メートルの大煙突。

従来の市営火葬場は、明治二十七年に開設、昭和四年に改築されたものの、以来四十一年の風雪を経て老朽化したため「火葬場」というややもすると暗いイメージを連想しがちな場所を、厳肅なうちに清潔で明るさをもった施設に」という趣旨を生かして、総合斎場として生まれかえらせたものです。ところで、この「市営斎場」はこれまでの火葬だけの施設に加えて、告別式や法事のできる式場、お清めや会食ができる集会室も設けられ、葬儀に関する行事が一貫して行なえるようになっていきます。これは、たとえばアパートの四階の一部屋だけに住んでいる、間借りで多数の人に集ってもらえない、近所に駐車場や空き地もなく告別式に車で行く人をさばききれないなど、住宅事情や交通事情などによって窮屈な思いで葬儀を行なっている多くの市民の悩みを解消するために設けられたものです。開設から八か月、まだ日も浅く一般市民のみなさんその利用方法を知る機会も少ないので、そのあらましを、みなさんの質問にお答えしながら、紹介いたします。これから寒さに向って、自宅での葬儀は大変つらいことですが、斎場では告別式からお清めまで暖房の部屋で暖かく行なうことができます。また場内には六十数台が駐車でき、告別式で駐車問題に頭を悩ますこともありません。みなさんで、ご利用の手続きとしてください。

暖房の式場で

暖かく告別式が

小式場



一般のご家庭の告別式は、この小式場でじゅうぶん間に合います。

●問Ⅱ小式場の規模や設備について教えてください。

答Ⅱ正面に祭壇がすえつえられ仏具が飾ってあります。神式そのほかの焼香台(一式)五十六人分の椅子、受付用机、お盆、引き

物置き台、掲示板、黒板、拡声装置も用意してあります。

●問Ⅱ小式場を使いたいのですが手続きの方法は？

答Ⅱ最初に、市役所一階の市民課窓口で「火葬の許可申請」の手続きをしますと、小式場を使いたい旨を申し添えてください。そして、市民課から渡された「火葬許可証」と印かん、それに小式場使用料四千円(三時間)霊きゅう車使用料千三百円を持って、斎場の管理事務室へおいでください。斎場では係員が小式場に案内し、利用のしかたなどを説明、「式場利用許可書」「霊きゅう自動車利用許可書」をお渡しします。なお、利用当日の火葬受付時刻(十一時・一時・二時・三時)の霊きゅう車の申し込みは、すでにいっぱいでも、式場利用の霊きゅう車は配車時間が違いますので、必ず利用できることになっています。

●問Ⅱ告別式の時間は、施主の自由で決められますか？

答Ⅱ小式場は一日二回使えるように時間を組んであります。原則として午前の告別式は十時三十分から十一時三十分まで、午後は一時から二時までです。ですから、午前九時から正午まで、午後は十二時三十分から三時三十分まで施主のかたが使える時間となります。

●問Ⅱ霊きゅう車の来る時間

答Ⅱ当日、市の霊きゅう車は何時に葬家へ来てくれますか？

答Ⅱ午前の部の利用の場合は、葬家出発が九時四十分、午後の部は午前十一時三十分となっています。その時間前に到着しますから出棺の準備をしておいてください。

●問Ⅱ当日は式場へ何を持参したらよいでしょうか？

答Ⅱ一般的には、ローソクを二本(一箱四本の太さ)線香一束遺影(写真)位は、香典帳、引き物引換券などです。

祭壇の飾りつけは

●問Ⅱ小式場の祭壇に飾りつけさせているほか、自分で飾りつけを加えてもよろしいでしょうか？

うぶんですが、つけ加えて飾ることも自由です。今まで利用された人たちの多くは、祭壇の両脇に生花の盛りかごを立て、祭壇には三基がありますので、それに飾る果物などを持参して飾りつけをしていました。

●問Ⅱ当日の式場の準備は、どのようにしますか？

答Ⅱ自宅ですると同じように花輪、引き物、受付などについての準備をするため、世話人のかたがたは霊きゅう自動車葬家を出発する三十分前には、斎場へ向って出発してください。

●問Ⅱ花輪は、いつ運んだらよろしいでしょうか？

答Ⅱ午前の部は当日の九時ごろから、午後の部でしたら当日の十一時三十分ごろから斎場へ運び込むようにしてください。ただし、

「お清め」「法事」の  
会食室に利用を

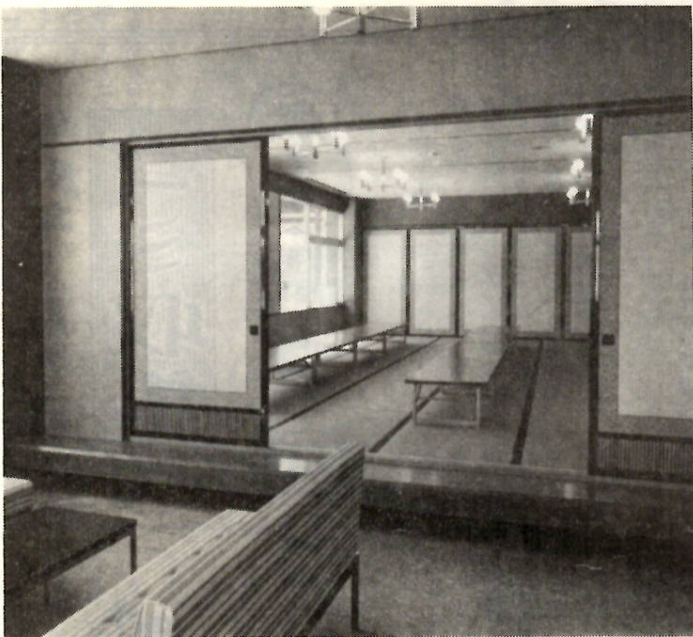
一三時間千五百円の使用料で！

●問Ⅱお清めのできる部屋があるとのことなので、利用したいのですが――

答Ⅱ集会室という名で、火葬の待ち時間や火葬が終わってから引き続いて仕出し等をとって「お清め」をする場合などに主として使われます。そのほか、年忌等の法

使用料	霊きゅう車	火葬室	式場				備考
			大式場	小式場	第一和室	第二和室	
大一人	八〇〇円	大一人	二、〇〇〇円	一、〇〇〇円	一、〇〇〇円	一、〇〇〇円	市外の利用は十割増し(式場、集会室は五割増し) 大式場一回の利用時間四時間、小式場三時間
小一人	五〇〇円	小一人	一、〇〇〇円	五〇〇円	五〇〇円	五〇〇円	
死産	三〇〇円	死産	五〇〇円	二〇〇円	二〇〇円	二〇〇円	
手術し体	二〇〇円	手術し体	二〇〇円	一〇〇円	一〇〇円	一〇〇円	
胎衣汚物	二〇〇円	胎衣汚物	二〇〇円	一〇〇円	一〇〇円	一〇〇円	
基本料	一、三〇〇円	基本料	一、三〇〇円	一、三〇〇円	一、三〇〇円	一、三〇〇円	
大式場一回	二、〇〇〇円	大式場一回	二、〇〇〇円	一、〇〇〇円	一、〇〇〇円	一、〇〇〇円	
小式場一回	一、〇〇〇円	小式場一回	一、〇〇〇円	五〇〇円	五〇〇円	五〇〇円	
第一和室一回	一、〇〇〇円	第一和室一回	一、〇〇〇円	五〇〇円	五〇〇円	五〇〇円	
第二和室一回	一、〇〇〇円	第二和室一回	一、〇〇〇円	五〇〇円	五〇〇円	五〇〇円	
第三和室一回	一、〇〇〇円	第三和室一回	一、〇〇〇円	五〇〇円	五〇〇円	五〇〇円	
第四和室一回	一、〇〇〇円	第四和室一回	一、〇〇〇円	五〇〇円	五〇〇円	五〇〇円	

事の会食室としても利用できます。部屋は四部屋あり、第一和室・第二和室は各二十一畳(各三十六人収容)、使用料は三時間各千五百円、第三和室は二十四・五畳(四十八人収容)、使用料三時間千五百円、第四和室は四十二畳(七十二人収容)、使用料三時間二千円)と



お清め、法事などの会食室に利用できる集会室

なっています。第二、第三、第四の間切りのふすまをはずし、部屋をつづけて使うこともできます。

各部屋には座卓座ぶとん、遺影台場内電話が用意されています。北側中央の配膳室には瞬間湯沸器、ガスコンロ、流し台が設けてあり、お茶用やかん、茶わん灰皿、脇とり盆なども用意してあります。

なお、料理の仕出し類は、市では取り扱いませんので、利用者が準備することになっています。ただ地元町内自治会で、経営している場内売店で仕出し類について利用者の相談に応じています。

●問Ⅱ集会室を利用するときの手続きを教えてください。

答Ⅱ斎場管理事務室へ、印かんと使用料を持って申請においでください。できるだけ前日の午後三時までに済ますようにしてください。

●問Ⅱ集会室利用の準備や跡かたづけは、市の係の人がやってくれますか？

答Ⅱ利用者にしてください。利用者の人数をきめておき、当日は利用の三十分前には集会室で配膳等を始めるようにすると手順よくできます。跡かたづけについても、同様の人数が必要でしょう。

二百人分の椅子  
を常備

大式場

●問Ⅱ大式場の規模、手続きを教えてください。

このほか、くわしいことは市営斎場(電話24局二七七)へお問い合わせください。



二百人分の椅子を常備大きな告別式に利用される大式場

# 「公有地拡大推進法」に基づき 前橋市土地開発公社が発足

12月1日から

公共事業を促進し、快適な住みよい地域社会をつくるためには、住宅用地をはじめ、道路、公園、緑地、そのほか多くの公共用地が必要である。ところが、現在の急速な産業・経済の発展、いちじるしい都市化現象、そのほか、いろいろな阻害要因が重なって、公共用地等の取得は、ますます困難になってきています。

この取得難を解決する一策として国では「公有地拡大推進法」が成立しましたが、これに基づき本市でも、十二月一日から「前橋市土地開発公社」が設立されます。

この公社は前橋市の分身として、特別法人により法制化され、民間資金の積極的な導入によって公有地を確保し、地域の秩序ある整備を促進する——という目的をもって、業務をすすめていくことになっていきます。

この公社の、主な業務は——

①公有地拡大推進法に基づく市街化区域内の先買に係る土地の取得、管理および処分。

②道路、公園、緑地、その他の公共施設または公用施設の用に供する土地の取得、管理および処分。

③営業企業等の用に供する土地で、地域の秩序ある整備を図るために必要な土地の取得、管理および処分。

④国、地方公共団体、その他公共団体の委託に基づき、土地の取得、あつせん、調査、測量等。

——これらを主として行ないますが、この事務所は市庁舎内（中庭二階建て建物の二階）に置かれます。くわしいお問い合わせは、前橋市土地開発公社（大手町二丁目十一—一市役所内。電話24局一一二一内線三九七）へ。

## 市立図書館だより

市立図書館では、新館建設に伴い、千代田町一丁目1の20（電話33局一九九九、済生会病院前）に仮移転して、開館しておりますからお気軽にお出かけください。

■年末の貸出し冊数をふやします

12月18日から26日までの来館利用者には、希望により規定冊数より2冊（児童1冊）多く借りられます。

■年末年始の休館と閉館時間

休館は12月27日から1月5日まで。1月6日から13日まで、閉館時間を午後5時とします。

■自動車庫が近隣の近くを2回巡回しています

■駐車場所、日時をお確かめのうえ最寄りの駐車所でご利用ください。



訂正とお詫び

12月1日号広報5ページに「市街化区域及び市街化調整区域の区分図」を掲載いたしました。地図差しかえにより市街化区域の境界線に誤りがあるものを掲載してしまいました。ここに正しい図面を掲載し、深くお詫びして訂正いたします。

凡 例	
行政区画	——
市街化区域	——

48年 1 月		ひろせ号巡回日程表 (月 2 回巡回)						
日	曜	9:20 9:50	10:00 10:30	10:40 11:10	1:20 1:50	2:00 2:30	2:40 3:10	3:20 3:50
8	月	広瀬団地	朝倉団地	朝倉団地	山王団地	山王団地	竜門	
19	金	労金住宅	公民館	県営アパート	北	南	公民館	
9	火	広瀬団地	広瀬団地	広瀬団地	広瀬団地	広瀬団地	広瀬団地	広瀬小西
22	月	第1集会所	県営アパート	神北ショッピングセンター	分譲西	分譲東	群信東市営住宅	市営住宅広場
10	水	広瀬団地	広瀬団地	松並木	駒形	駒形	駒形	駒形
23	火	広瀬団地	広瀬団地	松並木	2号団地	神社前	会議所	1号団地
11	木	天川原組	松並木	松並木	江木団地	江木団地	上泉	西片貝
24	水	公民館	公務員アパート	厚生年金住宅	集会所	南	スーパー前	スーパー前
12	金	嶺	上小出	上小出	南橋団地	南橋団地	南橋団地	
25	木	嶺小学校跡	4号公園	斎藤医院前	南橋団地	南橋団地	南橋団地	
16	火	清野	清野	桜ヶ丘団地	青柳	荒牧団地	緑ヶ丘団地	
26	金	集会所	高井親音前	神社前	竜蔵寺公民館	児童公園	フードセンター北	
17	水	鳥羽	元総社	群馬社	朝日ヶ丘	光ヶ丘団地	光ヶ丘団地	
29	月	群馬高専前	元中前市営住宅	教会前	厚生年金住宅	1号公園	2号公園	
18	木	前箱田団地	大利根団地	大利根団地	大利根団地	大利根団地	大利根団地	
30	火	児童公園	つつじ公園	2丁目南	ひまわり公園	住宅公社アパート	ショッピングセンター	

48年 1 月		いずみ号巡回日程表 (月 2 回巡回)						
日	曜	9:20 9:50	10:00 10:30	10:40 11:10	1:20 1:50	2:00 2:30	2:40 3:10	3:20 3:50
8	月	上小出	岩神4	岩神4	昭	和	和	岩神
19	金	営林局官舎	県営アパート	営林局官舎	和	和	和	岩神
9	火	昭	昭	昭	昭	昭	昭	昭
22	月	萩公民館	県営アパート	県営アパート	第2公園	木村珠算前	飯玉神社	細井小北
10	水	若宮	国領	国領	若宮	国領	国領	国領
23	火	国領公民館	エコ北	県営アパート	田村電気	琴平神社	橋林寺	
11	木	日吉	日吉	住吉	三保	日吉	日吉	三保
24	水	伊沢自転車庫	乙部商店西	愛宕神社	第2公園	中西食堂西	第一保育所	第四公園
12	金	表	三河	朝日	朝日	朝日	天川原	
25	木	税務署北	前信駐車場	第一公民館	2号公園	1号公園	分譲住宅	
16	火	文京	文京	文京	文京	文京	文京	
26	金	大島建設北	大屋タバコ西	三丁目自治会館	一毛町公民館	県営アパート	養行寺	
17	水	文京	文京	文京	文京	文京	文京	
29	月	大谷酒店前	児童公園	前商北	魚勝商店北	前高南	堂木団地	
18	木	南	六供	六供	南	南	南	
30	火	水神社	岩丸商店前	公民館	冷泉院北	第一公園	保育所	

### 市民スポーツ祭

## スキー大会

1月21日武尊スキー場で

市教育委員  
会・市体育協  
会・前橋ホッ  
キートレース  
キークラブの  
主催による市  
民スポーツ祭  
スキー競技大  
会が一月二十一日午前九時三十分から武  
尊オリンピックスキー場でひらかれます。  
種目は大回転（少年・少女・一般男子  
10歳台・20歳台・30歳台・40歳台・  
50歳台以上・女子）距離競技（10歳台・  
20歳台・30歳台・40歳台）職対抗競  
技（大回転が年令別十人・リレーは四  
人）にわかれています。

申し込みは一月十日までに市役所千代  
田町分室内・体育課（電話32局六五三九）  
または市内運動具店へ。お問い合わせも  
同課へ。

### 空地の枯草は 刈り取りを——

#### 《火災予防》

夏には蚊の発生等で付近の人を悩まし  
た空地の草は、冬になると今度は枯草に  
なり、小さな火種でも火事になりやすく  
空地周辺の建物のあるところでは防火上  
非常に危険なわけですから所有者は早急  
に刈り取ってください。

なお、草刈機は市衛生課防疫係へ申し  
込めば無料で借りられます。

### 316,800 通

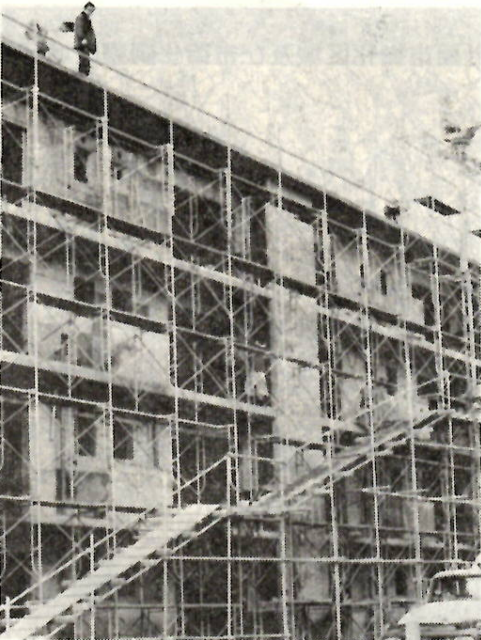
この数字は全国で一日に発  
生する迷子郵便物の数です。  
あて名の番地やアパート名  
部屋番号などが書いてないとい  
うので配達できないことが  
あります。また、郵便番号2  
97を間違えて097と書き  
ますと、千葉県原市（297）  
あての郵便物が北海道稚内  
市（097）に行ってしまう  
ます。迷子郵便をなくすため  
に、郵便にはあて名と郵便番  
号を正確に、はつきり書きま  
しょう。

## 市営住宅のうち

# ペア住宅

入居者申込  
期間を延長

12月20日から26日まで



ことしの市営住宅は、広瀬団地に百六十四戸、国領団地に二十戸を建設、すでに十月二十日から三十一日まで、一般のみなさんに公募をいたしました。この市営住宅のうち、ことしから県下の「ペア住宅」八戸を広瀬団地に作り、老人夫婦（一方が七十歳以上）と、親族関係にある若夫婦とが一棟の建物の一階に老人・二階に若夫婦が入居する老人福祉を目的とした住宅として、入居者を募集しました。この「ペア住宅」に限り、多少の余裕がありますので、申込期間を十二月二十六日まで（日曜を除く勤務時間中）延長し、市役所四階建築課庶広瀬団地に建設中の市営住宅

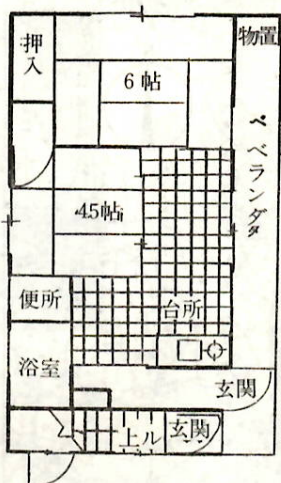
事務係で申込用紙の交付と受け付けをいたします。  
入居ご希望のかたは、お申し込みください。家賃は一階五千円、二階が七千円、入居予定日は四十八年二月一日です。  
なお、年間総収入、連帯保証人など入居制限の定めもありますので、くわしいことは市役所建築課（電話24局一〇二一内線二二五）へお問い合わせください。

## 市民プール西側に

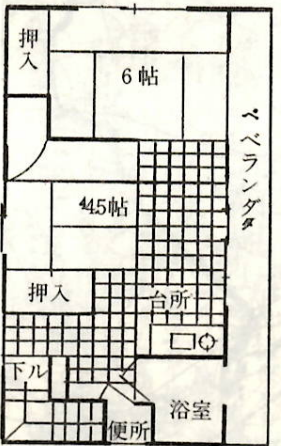
# 温水プール・トレーニングセンター

1月中旬に開場の予定

## 第一種 耐火2階建（広瀬） 1階平面図（45.35㎡）



## 2階平面図（45.35㎡）



市制施行80周年記念事業および総合整備基本計画の一環として、岩神町一丁目十一（市民プール西側）に昭和47年7月6日着工の温水プール・トレーニングセンター（敷地面積、一万五千八百三三、〇九平方メートル）は、市民の健康増進と体位向上を計り、明るく生活をかかるといふため、明年1月中旬開場する予定で現在工事が急ピッチで進められていますが、施設の概要についてお知らせします。  
【主要施設】一階は、温水プール（25メートル・児童プール）年間利用できます。事務室・救護室・指導監視室・採暖室・乾燥室・シャワー室・化粧室・更衣室・浴室・足洗場・切符売場・便所・電気室・機械室・会議室等です。二階はトレーニングセンターで、トレーニング室（男・女・児童）・指導員室・体力測定室・更衣室・シャワー室・浴室・休けい場・便所等です。トレーニング器具は、テンセバレットマシン外61点。  
○：次号で利用期間および利用時間・料金等についてお知らせします。



温水プール・トレーニングセンターの完成予想図

## 二転三転でおちついた 刑場跡供養塔

文京町四丁目から天川大島町に入ると松並木が市民の皆さんの目にとまり、往古の旅路をしのべています。  
最近東部バイパスが、この天川大島町の前橋古河線にゆけることになり、両毛線に橋が完成されました。江戸時代、刑死者の霊をとむらうため、天保十二年（一八四一）に建てられた供養塔は、道路拡幅のため二転三転し、ようやく松並木の中間に移転しました。

## 来年の成人祝・一月十五日 式典と記念行事

新成人三千九百人

県民会館  
大ホール

来年、20歳の成人になるかたのための成人祝の式典を、次の通り行ないます。  
【日時】1月15日（成人の日）午後1時から2時まで。  
【会場】群馬県民会館大ホール。  
【招待する新成人】本市の居住者で、昭和27年4月2日から28年4月1日までに生まれた人、約三千九百人。  
【案内通知】12月20日ごろまでに町内の行政自治委員を通じて配付します。なお、年内に通知が届かない場合は、ご連絡ください。



また市外に居住して、本市の成人祝を希望する人については、本市居住者の被扶養者（学生等）に限り特に出席を認めることになり、申し出てください。  
○：成人祝についてのお問い合わせはお申し出は、市教育委員会社会教育課（電話24局一〇二一内線二九二）へ。  
【前橋はたちのつどい】  
【日時】1月15日（成人の日）式典に続いて午後2時から4時まで。  
【会場】群馬県民会館大ホール。  
【内容】①はたちを歌おう（コーラスと全員合唱）。②インタビュー（私の青春）。③若者はリズム（私達の性（講演））。

市では「成人の日」にみなさんにご協力をいただき、集団献血を実施します。成人として記念すべき日に、気軽にできる助け合いとして一人でも多く献血してください。  
なお、当日は成人式会場へ献血車が出向きます。  
【献血場所】群馬県民会館で一月十五日（月）正午から午後三時まで。



## 市民スポーツ祭

# スケート大会

市教委・市体協・前橋スケートクラブ共催による第22回市民アイス・スケート大会は、一月六日（土）午後五時から伊香保ハイランドスケートセンターで開きます。種目は、スピード競技（男・女）。参加資格は、市内在住・在勤・在学の人。希望者は12月25日までに所定の用紙で体育課へ提出してください。  
○：詳しいことは市体育課（電話24局一〇二一内線二九四）へ。

## 昭和47年度 優良従業員表彰

表彰は2月22日に  
昭和四十七年度の優良従業員の表彰を行ないます。事業主または同業団体や商店街団体の代表者は各事業所において、表彰に該当する従業員があらましたら、四十八年一月十日までに推せんしてください。

## 表彰基準

①本市内の商工業およびサービス業の従業員で同一事業所に一年以上勤務する男子、女子は五年以上勤務する人。（昭和三十四年度以降に表彰された人は除きます）  
②同一事業所に三十年以上勤務し特に功労のあった人を特別表彰します。（昭和四十五年度以降に表彰された人は除きます）  
【推せん書の交付と提出先】  
①商工業およびサービス業については市商工課または商工会議所商業課。②工業関係については市工業課または商工会議所工業課。  
③推せん用紙の交付は十二月一日から二十八日まで、提出期限は四十八年一月十日までです。期限は厳守してください。

## 表彰

被表彰者は、推せん書等にもとづき審査し、表彰式は四十八年二月二十二日（木）に行ないます。  
中小企業を対象に

## 事業資金融資案内

年末事業資金を融資します。ご希望の方は、市商工課商業振興係（電話24局一〇二一内線二四九）または取扱金融機関にお問い合わせください。  
【小口資金】融資額は二百万円。期間は三年以内。利率は年七・七五パーセント、保証料〇・三パーセント。  
【中小企業振興資金】融資額は三百万円以内。期間は三年以内。利率は年六・九五パーセント。保証料一・一パーセント。  
【年末資金】融資額は二百万円以内。期間は四か月程度。利率は年七・三パーセント。  
小口資金と年末資金は、市中金融機関で取り扱い、中小企業振興資金は、群馬銀行・大生相互銀行・前橋信用金庫・鹿城信用金庫・群馬信用組合の本支店で取り扱っています。

# 48年度償却資産の 申告はお早めに



償却資産を持つて  
いる人は、地方税法  
の規定で固定資産税が課税されま  
す。この資産は所有者が申告する  
ことになっていきます。  
申告用紙は、近日中に該当する  
人にお配りします。

## 提出期限

四十八年一月三十一日となつて  
いますのでお早めに申告してくだ  
さい。

## 申告していただく資産

①全資産の申告：新たに48年度  
から申告される人は48年1月1日  
現在で前橋市に所在する全資産に  
ついて申告してください。②増減

資産の申告  
：47年度に  
申告された  
人は47年1月2日から48年1月1  
日までの間に増加または減少した  
資産について申告してください。  
なお、この間に資産の増減がな  
かった場合もその旨（増減なしと記  
入）申告してください。税理士に  
申告を依頼している人は、税理事  
務所へ確認の連絡をしてください。

## 税率

課税標準額の百分の一・

## 免税点

三十万円

## 納期

四月、七月、九月、十二  
月の四期です。

なお、この申告は四十八年度に  
行なわれる実態調査の基礎となり  
ますので、正確にもれなく申告し  
てください。

○お問い合わせは市資産税課  
償却資産係（電話24局一〇一一内  
線二六二）へどうぞ。

## サラリーマンと税金

サラリーマンの所得税は、源泉  
徴収制度になっていきます。今年一  
年間に源泉徴収された所得税を精  
算するための年末調整が行なわれ

## 申告の対象となる資産の区分

種 別	目 的
1. 第 1 種 構 築 物	軌道、橋、さん橋、舗装道路面、打込井戸、塔、水槽、煙突、門塙、ネオン塔、その他土地に定着する土木設備等
2. 第 2 種 機 械 お よ び 装 置	工作機械、木工機械、印刷機械、食品製造加工機械、土木建設機械等各種産業機械、原動機、ポンプ類等の汎用機械類、その他の機械および装置
3. 第 3 種 船 舶	客船、曳船、貨ボート等
4. 第 4 種 飛 行 機	飛行機、ヘリコプター等
5. 第 5 種 車 輛 お よ び 運 搬 具	自動車、リヤカー、荷車、構内運搬車、トロッキ、ブルドーザー、フォークリフト、農耕作業用および土木作業用けん引自動車等（ただし、自動車税、軽自動車税の課税客体であるものは除きます。）
6. 第 6 種 機 器 具 お よ び 備 品	机、椅子、ロッカー、金庫、タイプライター、計算器、レジスター、応接セット、陳列ケース、テレビ、ルームクーラー、冷蔵庫等の器具および備品等並びに測定工具、検査工具、取付工具、切削工具、雑工具、型等

## 登記申請書の提出を

1月10日まで

橋市収納代理金融機関を指定して  
います。十二月四日から大栄信  
用金庫東前橋支店（天川大島町四  
八七）を新しく指定しました。税  
金納付などに、ご利用ください。

## 農業委員会委員選挙人名簿

市では、明年の1月1日現在で  
「農業委員会委員の選挙人名簿」  
を作成します。次に該当する人  
は、もれなく申請してください。

○申請する人：昭和48年1月1日  
現在市内に住所がある人で、昭和  
28年4月1日以前に生まれ、次の  
いずれかに該当する人。①10ア  
ル以上の農地について耕作の業務  
を営む人。②右の者と同居する親  
族またはその配偶者で、年間約60  
日以上耕作に従事している人。③  
10アル以上の農地の耕作を営む  
農業生産法人の組合員または社員  
（その耕作に従事する日数が、年  
間約60日以上の人）

○申請用紙の配付：各地区の農協  
を通じて、該当する世帯へ配布し  
ます。

○申請書の提出期限：各地区の農  
協でとりまとめるので、明年1月  
10日までに農業委員会へ提出して  
いただきます。

○申請書の審査：農業委員会は、  
申請の内容を審査し、意見をつけ  
て1月30日までに選挙管理委員会  
へ送付します。

○選挙人名簿の作成と縦覧：選挙  
管理委員会では、2月20日までに  
名簿を作成し、2月23日から3月  
9日まで、15日間市役所で縦覧い  
たします。

## 昭和48年度 私立保育所（園）児募集

昭和48年度公立保育所（園）  
の入所（園）申請をつぎのとおり  
受け付けます。入所（園）を希  
望される保護者の方（現在入所中  
の人も含みます）は、必ず期間中  
に申し込んでください。

## 申請用紙交付

12月19日から22  
日まで4日間各保育所と市福祉  
事務所でお渡しします。

## 申請の受け付け

1月8日から  
10日まで、入所を希望する保育所  
（園）で受け付けます。申請書  
は、記載事項をもちろなく記入し  
てから、地区児童（民生）委員さん  
の認印を受けて提出してください。

○詳しくは、12月1日号を見  
るかまたは福祉事務所福祉第二係  
（電話24局一〇一一内線二二八）。

## 前橋市公私立保育所（園）一覧表

公 私 の 別	名 称	所 在 地	定員	
公	第一 保 育 所	日吉町三丁目3—26	120	
	第二 保 育 所	三河町一丁目18—26	100	
	第三 保 育 所	南町三丁目13—21	160	
	第四 保 育 所	紅雲町一丁目3—13	160	
	第五 保 育 所	六 供 町 4 1 6	120	
	総 社 保 育 所	総社町総社1596	100	
	石 倉 保 育 所	石倉町二丁目11—3	120	
	元総社保育所	元総社町100—10	90	
	上川淵保育所	上 佐 鳥 町 9 4 2	120	
	清里保育所	青 梨 子 町 4 4 6	60	
	東 保 育 所	箱田町1442—2	120	
	桂 萱 保 育 所	上 泉 町 2 9 5 6	120	
	南橋保育所	青 柳 町 3 4 0	150	
	芳 賀 保 育 所	鳥 取 町 8 2 2 — 2	60	
	立	下川淵保育所	鶴 光 路 町 6 5 9	120
上 陽 保 育 所		西善町1459—4	60	
細 井 保 育 所		下 細 井 町 6 5 — 2	120	
木 瀬 保 育 所		笈井町1159—1	120	
荒 砥 保 育 所		荒 子 町 1 0 1 9 — 2	150	
私		前 橋 保 育 園	昭和町一丁目15—14	210
		岩 神 保 育 園	岩神町二丁目5—12	120
	相愛館保育園	日吉町二丁目18—6	120	
	前橋東保育園	文京町四丁目9—13	90	
	孝順寺保育園	朝日町四丁目29—23	120	
	ひまわり保育園	荒 牧 町 1 2 4 8	180	
	二之宮保育園	二之宮町1810—2	90	
	総社第二保育園	総社町植野511—1	120	
	芳賀南保育園	端 気 町 3 3 7	60	
	長昌寺保育園	紅雲町一丁目9—14	30	
	立	は と 保 育 園	昭和町三丁目15—21	60
		あゆみ保育園	文京町二丁目4—3	30
		トキワ保育園	上新田町609—1	90
		しゃか保育園	元総社町2514	30
		祝昌保育園	西 善 町 1 3 7 9	30
永明保育園		上大島町601—1	60	

## 学校 リレー訪問

### 第六中学校



## クラブ活動も活発な 第六中学校

私たちの学校は、前橋市を流れ  
る坂東太郎利根川の西側にあり、  
すぐそばを上越線が通る。付近  
には昔をしのぶような光厳寺や  
宝塔山・三子山などの古墳群、史跡  
が、昔この地域の栄えた様子を物  
語っています。正確な学校の位置  
は、東経一三九度二分二七秒、北  
緯三六度二四分  
二五秒、標高一  
二八メートルで  
す。

以前この学校  
は、総社町中学  
と呼んでいまし  
たが十二年前に  
清里中学と合併  
され今の前橋市  
立第六中学校が  
誕生しました。  
この地域の人  
々の職業は、会  
社勤めが主で農  
家も兼業農家が  
多いようです。  
校舎は、体育  
館を含んだ鉄筋  
三階建てと木造  
二階建ての校舎  
から成り立っています。校庭は、  
前橋市でも広いほうで、よく整備  
されて地質もよく運動には最適で  
す。学校の周辺は、緑につつまれ  
てすばらしい環境です。  
クラブは、体育・文化・生産ク  
ラブに分かれており、全員がどれ  
かのクラブに入ることとされてい  
て、体育クラブが生徒の大半をし  
めています。部活動も活発で、小  
規模校としてはすばらしい成果を

## 第六中学校メモ

校 校	昭和36年4月
校地面積	19160m <sup>2</sup>
校舎面積	3528m <sup>2</sup>
生徒数	470人
学級数	12
教職員数	22人

取まっています。毎週火  
曜日の第六  
時間目には  
クラブを授  
業に取り入  
れ全員参加  
でおこなわ  
れる全校ク  
ラブがあり  
ます。また、毎週  
火曜日と金曜日の放課後には、体  
力別に分かれ全員でサーキット・  
トレーニングをやり、強い体力を  
養っています。  
朝礼の中には、生徒会朝礼が毎  
月一回あります。生徒会朝礼は、  
生徒会が中心となり生徒たちだけ  
で進めていく朝  
礼です。また、  
毎週木曜日は、  
学年ごとに学年  
朝礼を開き、学  
年の問題点や行  
事計画などに  
ついて話し合  
います。  
主な年中行事  
としては、日ご  
ろ発表の機会  
が、日ごろの  
成果を発表し  
たり、生徒が  
の勉強の成果  
を発表したり  
する学習発表  
会、生徒全員  
出席して一つ  
の意見に  
マラソン大会、球技大会、写生大  
会などがあります。  
清掃にも力をこめ、すみずみま  
でまっぴんくするよう心がけて  
います。  
六中では、生徒と先生が一体と  
なって勉強に運動に生き生きと、  
とりくもうと努力しています。六  
中は、たのしくて若い力があつま  
るすばらしい学校です。  
（生徒会長 大谷浩二）

第12回「市民のうた」作詞募集

前橋市民音楽連盟主、前橋市教育委員会後援により、みんなで楽しく歌える、市民の愛唱歌にふさわしいフレッシュな作品を次のとおり募集します。

□歌詞の文体は自由ですが、長さは三章以内とします。

□応募資格は市内在住・在勤・在学の人ならだれでも、また、何編でも応募できます。

□応募方法住所・氏名・年齢・職業・勤務先・学校名等を明記して、明年一月十五日(当日消印有効)までに、市教委社会教育課(千代田町一丁目八八八)内、前橋市民音楽連盟事務局「市民のうた」係あて。

□入選は三編とし、二月十五日付広報に発表予定。入選作に補筆することがあります。応募原稿は返却しません。

□審査員後藤重樹・田島英男・渡辺恭夫・藤井千枝子・小林太一郎・村田康男・永井文雄・田島英子・品川守雄・徳田美栄子・秋谷誠一・田上安・真下悠(順不同、敬称略)。

□作曲募集は歌詞の入選発表と同時に募集し、春の市民音楽祭で発表。



あたかいころ

- 防犯灯二十灯・自動点滅器百個
- チャイム十個 本町一丁目八八八六東京電力(株)前橋営業所から。
- 現金二千二百六十円 五代町五七一関野重雄さんから。
- 現金二千四百五十五円 朝日町二丁目匿名のかたから老人施設へ。
- 現金二千三百円 匿名のかたから。
- 現金五百八十円 市役所農政課から。
- 現金五千元 市役所福祉事務所から。
- 衣類二十点 上細井町二二七七松井祐一さんから。
- 現金三十万円 若宮町一丁目四一丸馬日産自動車株式会社(社長 佐藤衛士さん)から老人福祉へ。

年末・年始の

市役所事務



年末で混み合う市役所窓口

一階窓口センター

市役所の事務は、十二月二十八日午後から一月三日までの間、年末・年始のため休みます。

しかし、市民のみなさんと密接な関係のある一階窓口センター(市民課等)の事務は、十二月三十日正午まで執務します。

窓口で取り扱う事務

- ①印鑑の届出、印鑑証明書の発行。
  - ②出生、死亡届出の受付。
  - ③転入、転出、転居の受付。
  - ④戸籍住民基本台帳に関する証明、戸籍の謄抄本、住民票の写しの発行。
  - ⑤国民年金の資格取扱いおよび保険料収納事務(組合納付を除く)。
  - ⑥国民健康保険の資格取扱事務。
  - ⑦埋火葬許可、霊柩車使用許可。
- ただし、十二月三十日の午後から一月三日までの休日中でも、死亡届、埋火葬許可、霊柩車使用許可などは、午前八時三十分から午後五時まで当直室で受け付けます(斎場は一月一日・二日の両日は休みます)。

児童文化センター

児童文化センターでは、毎週火曜日が休館(休館)日となっていますが、年末・年始の期間中は次のとおり業務を行います。

□年末の休館(休館)日十二月二十八日から三十一日まで、ただし十二月二十八日は午前中だけ平常どおり行ないます。

□年始の休館(休館)日一月一日。

□年始期間中の臨時開館(開館)日一月二日から五日まで(一月二日は火曜日で臨時開館開館)します。



犬を飼うときはこれだけは守って

- 畜犬登録 犬にも戸籍があります。犬の鑑札(登録票)は、生後九十一日以上たつた犬は、すべて毎年一回(ふつうは春)に行ないます。お忘れなく。
- 狂犬病予防注射 毎年二回(春と秋)注射会場で受けましょう。
- 犬はつないで飼いましよう 放し飼いは厳禁です。朝と夕方運動も、くさりにつないで、人がついている運動を。
- 犬のふん 飼主が埋めるか、袋



中央児童遊園地

十二月二十八日から一月一日までの五日間は年末年始のため休園します。ご家族のみなさんでお出かけください。

群馬県共済生活協同組合

火災共済掛金が引き下げ

群馬県共済生活協同組合の火災共済契約の掛金が、共済契約一口十万円について専用住宅の場合二百五十円から二百円に引き下げられました。

なお、十二月は火災共済契約特別増強期間として、加入をおすすめいたします。申し込みは、お早めに市役所厚生課前橋支部事務局へどうぞ。

内職相談だより

内職をしたい人、内職を出したい人を対象に、内職相談を毎週火曜日(東公民館)木曜日(市母子福祉センター)に午前10時から午後3時まで行ないます。

無料法律相談所だより

毎週土曜日に実施しております無料法律相談は、年末12月30日、年始1月6日は休所させていただきますのでご承知ください。1月13日午後より再び相談を始めます。先着12人まで。

健康相談だより

一月の保健所の母親学級、妊婦検診、医師会の育児相談、総社地区成人病相談は休みますので、ご承知ください。

●犬を飼っても、けい留と運動をさせることができない人は、飼うのをあきらめましょう。

●犬の避妊手術のおすすめ 仔のいない犬は、生めないように手術をおすすめします。手術には報酬金として、手術費のおよそ二分の一の三千円が交付されます。お申し込みを。

●犬の害でお困りの人は 野犬捕獲箱を市でお貸します。野犬の被害でお困りの地域やご家庭で利用ください。能率よく、扱いもかんたんです。ご希望の方は、市役所衛生課防疫係(大手町分室の三階、電話24局一一一内線二八三)へ申し込みを。

農用地利用計画変更(案)を縦覧

市では、昭和46年12月27日に認可となった農業振興地域整備計画を変更することとし、その農用地利用計画変更計画(案)を法律により、昭和48年1月1日まで、市役所農政課で縦覧します。この変更計画に異議のある権利者は、昭和48年1月2日から16日までに異議の申し出をしてください。

伝説とその付近

追いはぎの松(下小出町)



「本所に過ぎたるものが二つある。津軽屋敷に炭屋塩原」こんな言葉が、江戸っ子の口に言いばされました。

炭屋塩原とは、ご存知のとおり本所で薪炭業を営み、巨万の富をたくわえた豪商塩原太助のことです。この塩原太助にまつわる伝説が、下小出町にあります。

塩原太助といえは、寛保三年(一七四三)利根郡新治村に生まれました。両親とはやく死に別れ、まま母の手によって育てられたといわれます。

宝暦十一年(一七六二)十九才の太助は、意を決し、江戸にのぼりました。このときのことでしょう。

「昔からそういわれていますねこの松を切るとき、ぜひ記念碑を建てて、という話もありました。」

わたしが覚えていただけでも十四・五本の松がありました。そりやでかい松でしたよ。

この松の下を肩に振り分け荷物をかけ、旅人たちが往來したものでしょうね、その中に塩原太助がいたんですよ。」

敷島浄水場の東、以前広瀬川をはさんで大きな松があったのを記憶されている人も、多いことでしょう。この松が「追いはぎの松」といわれた松です。この松も、いまでは街道とともにその姿はありません。

新しい時代とともに、広瀬川の姿も土中に消え、そこには小出発電所の大きな施設が、わたしたちの目に写ってきます。

そして、旅人に代わって、行きかう自動車の目まぐるしさを感じずにはいられません。

「写真は、昔なつかしい追いはぎの松」



うか。

南橋村誌には、次のように記されています。

「上小出には、この旧街道に沿って以前には松並木が茂っていた。土地の言い伝えによれば、江戸時代に沼田の在に生まれて江戸の豪商となった塩原太助が、継母の手を逃れて江戸に向う途中、この松並木の所で追いはぎに出遇(あ)い、着物や有(あり)金を盗(ぬす)られたという。

今でも「塩原太助の追いはぎ松」と称する老松が、唯一本広瀬川に沿ってそびえている」