

市の電話番号

市役所 24局 1111(代表)

水道局 24局 1611(代表)



新しい名所 市営バラ園

咲きほころぶバラの花と涼しさをよぶ噴水。敷島公園の松の緑にこまれた市営バラ園は、いま、親子づれや若い人たちで大盛況。平日で五千人、土曜・日曜には一日延べ三万人が訪れ、バラの香りのなかの散策を楽しんでいます。

造成から十年、一億円を費したこの「バラ園」が、正式に開園したのは昨年五月から。バラは百九十種、二千二百本。そのほかツツジ、ボタン、シヤクナゲ、ツバキなどが植えられた花木園、ショウブ園などもあり、クジャクや小鳥があそぶ野鳥園も併設されています。また、珍しい黒鳥の放し飼いや、子どもたちの人気を集めています。この広報紙がみなさんのお手もとに届くころには、バラの花は終りに近くなりますが、かわりにショウブも咲きだします。初夏のバラ園の散策を、みなさんでお楽しみください。

として保存しておいてください。いつかまたお役にたつことと思います

前橋点景



19

満開のバラの中、親子づれ、若い娘さんたちのグループ、おとしよりでにぎわう市営バラ園。【5月27日の日曜日写す】

市内の勤労者へ

住宅資金を融資

貸付額は50万円まで

市と労働金庫の協調融資により、市内に土地、建物を購入または新築しようとする人、増改築を予定している人に資金の貸し付けをします。

貸付金額は、一人五十万円まで利率は、年六パーセント。保証人は、二人(労働金庫の人は団体の保証が必要)を必要としますが、担保設定する人は保証人を必要としません。

この貸し付けについては、現在受付中ですが貸し付けわくを、超過した場合は締め切ります。

貸し付けを希望する人は、市工業課労政係(電話24局一三二一内線三〇四)または労働金庫本店営業課(電話31局五三〇一)へ申し込みください。

季節の話題



夏至(げし)

二十一日は夏至(げし)です。夏の間のまん中の日にあたり、この時期は北半球では昼の一番ながい日です。日が長く、夜の明けやすいこのころ、日のあるかぎり家事をし続ける主婦や遊びほうける子どもたちです。睡眠不足と暑さからの食欲不振に注意しましょう。

ことしの梅雨はどうでしょう。か、気温が上がってからの湿気は、かびが生えやすく物を腐らせます。梅雨にはいる前に家の中も品物もできるだけ乾燥させておきたいものです。よく風の吹き通る日には台所の戸だなをあけ放って風を通し、引出しは箱ごと縁側に出して日光消毒して、よく乾かしてから元に戻します。

家族みんなで

交通災害共済に加入を

《加入者受付中》

年三百六十円、一日一円に満たない、わずかな掛金で、万一に備える「前橋広域市町村圏振興整備組合交通災害共済」の契約更新手続きは、六月五日からはじまります。今までの加入者はお忘れなく継続加入の手続きを、未加入者はぜひこの機会に家族ぐるみで加入してください。



加入の方法など

□加入できる人は——前橋市、富士見村、大胡町、宮城村、粕川村に居住し、住民基本台帳に記録されているかたか、外国人登録をされているかたなら、どなたでも加入できます。

□加入の申し込みは——ご家庭にお配りする「加入申込書」に必要事項をお書きのうえ、会費をそえて二枚つりのまま、ご町内の自治会長さんにお申し込みください。市役所公害交通課でも受け付けします。

□入会の会費は——おとな年三百六十円、中学生以下および身体障害者手帳を交付されている人は二百四十円です。ただし、生活扶助世帯については、家族のうち希望する一人一人および中学生以下三歳児までの人の会費は申し込みにより全額免除いたします。

□共済期間は——七月一日から昭和四十九年六月三十日までの一年間です。ただし、七月一日以後に申し込みの場合は、申し込みの翌日から有効となります。共済期間中に他へ転出しても期間満了までは有効となります。

□共済見舞金は——右の表のとおりです。共済見舞金の請求期間は事故があった日から一年以内となっています。

□対象となる交通事故は——日本国内の道路上で自動車、バイク、

自転車に乗り運行中に衝突、接触あるいは転倒したり、歩いている、走っている車両にねられたり、ひかれたりした事故による傷害が、この共済の対象となります。

□共済見舞金の請求は——①会員証②印かん③交通事故証明書④医師の診断書⑤亡くなられた場合には戸籍謄本、を持って市役所公害交通課へ申請してください。

◎交通事故証明書——運転免許を必要とする車両が対象の事故の場合、必ず所管の警察署長の発行する「交通事故証明書」を出してください。自損事故でも見舞金支給の対象になります。警察署長の「交通事故証明書」が必要ですが、直ちに警察へ届け出ていただき、届け出を急ぐと証明書がもらえず、見舞金が支払われないことになり、すので、特に注意してください。

運転免許を必要としない車両(自転車等)による事故については相手方または目撃者(満二十歳以上)の証明でも認められます。

◎医師の診断書——規定の「前橋市ほか四町村交通災害共済見舞金請求用診断書」によるものとします。また、原則として転医の場合を除き交通事故発生の日から一週間以内に診療を開始したものでなければなりません。

◎その他

◎交通事故の状況等により見舞金を減額する場合があります。

酒飲み運転および著しい速度違反

反のあった場合の事故については、同乗者も同率で減額いたします。

◎見舞金支給の対象とならない事故

故①②会員の故意により発生した交通事故の場合、③地震その他の異状な災害によって発生した交通事故の場合のふたつです。



雨の日の通学には、とくに気をつけてね。(大手町の路上で)

この制度のねらい

前橋広域市町村圏、つまり本市と富士見村、大胡町、宮城村、粕

川村の四町村が共同で実施しているこの「交通災害共済」は、一般に直営方式と呼ばれ「安い掛金で早く災害給付を行なう」ところがその特徴とされています。激化していく交通災害への自衛の意味と被害者の一刻も早い救済がねらいであり、市民生活の安定政策の重要な一部をなす制度といえます。

今までの加入者は、六月三十日まで、七月一日から契約更新となります。現在までの加入者は、継続加入の手続きを忘れずに、未加入者はぜひこの機会に加入してください。

| 等級 | 災 害 の 程 度 | 見舞金額 |
|-----|--|------|
| 1 級 | 死 亡 | 50万円 |
| 2 級 | 終身自用を弁することのできない傷害を受けたとき、又は両眼を失明したとき。 | 30万円 |
| 3 級 | 治療に要した期間が6か月を越え、この間の治療実日数が96日以上のも。 | 10万円 |
| 4 級 | 治療に要した期間が3か月を越え、この間の治療実日数が48日以上のも。 | 5万円 |
| 5 級 | 治療に要した期間が1か月を越え、この間の治療実日数が16日以上のも。 | 2万円 |
| 6 級 | 治療に要した期間が1か月を越え、この間の治療実日数が3日以上16日未満のも又は、治療期間が1か月に達せず治療実日数が15日以上のも。 | 1万円 |
| 7 級 | 治療期間が1か月に達せず、治療実日数が3日以上15日未満のも。 | 3千円 |

治療期間とは、直接医師の治療を開始した日から終った日までをいう。治療実日数とは、直接医師の治療を受けた日数で入院、通院を問わない。治療の途中でも見舞金請求ができますが、その場合、交通事故が発生した日から1年以内に災害の程度が上位の等級に移行していれば、再請求により、その差額を支給します。

●交通事故の状況等により見舞金を減額する場合

| 区分 | 交 通 事 故 の 状 況 | 減 額 率 |
|-----|-----------------------|-------|
| 1 号 | 酒飲み運転、又は無免許・無資格運転の場合。 | 100% |
| 2 号 | 著しい速度違反のあった場合。 | 50% |
| 3 号 | 車両運転中の自損事故の場合。 | 30% |
| 4 号 | 目撃者及び相手方の証明によるもの。 | 20% |

つゆどきの

交通事故防止

こわいスリッパ事故

五月十八日現在の県内の交通事故発生は三千八百八十八件、死者は百五人、傷者は四千八百七十五人にのぼっています。これを昨年同期と比べてみると、死者は減っています。

しかし、これからの梅雨どきはいろいろな悪条件が重なって、梅雨期特有の交通事故多発が憂慮されています。



まず、こわいのスリッパ事故

運転者の

みなさんへ

まず、こわいのスリッパ事故

歩行者の

みなさんは

雨の日、カサや雨具で前が見えにくく、車が近づいても気づかなかつたり、はなはだ危険。そこで歩行者のみなさんに気をつけていただきたいことは――

カサは前かがみにささない。道路の横断は横断歩道か歩道橋を利用する。横断は車が止まるのを確かめてから、さっさと渡る。車の直前、直後の横断、車道へのとび出しは、絶対にしないこと。

おかあさんがたへ

幼稚園や小学校へあがった子どもさんも新しい生活に慣れて、そろそろお出かけが多くなるもの。この頃、つゆどきは事故が起りやすい要因がいろいろある。

そこで、子どもさんを持つおかあさんにひとこと。

まず、健康が第一。いろいろさせたり、バテ気味だったら、それだけ注意も散漫がち。

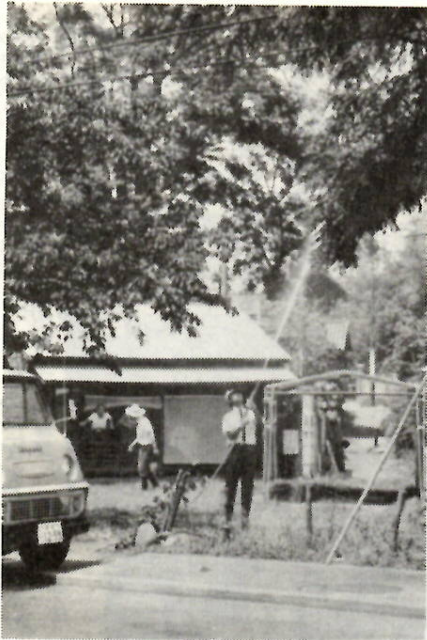
雨の日は明るい色と身軽な服装をさせることもたいせつ。忘れものや持ちものにも注意して、家の近くでも気をゆるめない注意を忘れず、ラッシュ前に、早目に帰宅の習慣を。子どもの事故は午後四時から六時までの間が多いという数字が出ています。

●交通安全母の会に加入しましょう。受付は七月上旬から、会費は無料。事務局は前橋交通センター(電話51局五四一五)

絶滅!!

アメヒト作戦

今すぐ摘みとりを



町内のみなさんでアメヒト退治

緑の害虫「アメリカシロヒトリ」の防除には、みなさんの積極的な協力をいただき、大きな効果を上げています。とくに六月十日は「全市いっせいで防除運動日」として、いっせいに摘みとり防除をしていただきました。

しかし、まだまだ見落しも多く、これが猛威をふるって、たいせつな樹木を喰ひ荒らし、さらに八月から九月にかけての第二回の大発生原因ともなります。

自分の家の樹木は、自分で見回って、この期をのがさず「摘みとり防除」を徹底してください。摘み残すと、もうすぐ樹木全体にひろがって、手がつけられなくなり、

こうなった場合は、共同で薬剤散布をして防除するしか方法がなくなります。薬剤散布には、いろいろ危険防止などの制約があります。注意点は――

①養蚕地域では桑園に薬剤がかからないよう、事前に農協や養蚕組合等とよく連絡し合うこと。

②葉はふつうデブテックスの千倍液が使われますが、劇薬ですから人や家畜に被害のないよう、よく注意書きを読んで使ってください。

③残った葉は、鍵のかかる冷暗室に保管し、使用済みのビンも完全に処理することがたいせつ。

④薬剤散布をする場合は、管内によく周知してから実施を――。

いずれにしろ、いちばん効果のあるのは、家庭での「摘みとり」です。摘み残しのアメヒトはいないか、もう一度、家のまわりの樹木を見廻ってください。

新たに市町村税として

特別土地保有税が創設

土地税制の改正により「特別土地保有税」という、新しい税が創設されました。

課税対象と納税義務者等は、昭和四十四年一月一日以後に取得した土地の保有者、または昭和四十八年七月一日以後に土地を取得する人です。

①税率 現在保有している土地については、その土地を取得したときの価格の一・四パーセント、新しく取得した土地の場合は、価格の三・七パーセントの税がかかります。

ただし、その土地にかかる固定資産税および不動産取得税に相当する額が、この特別土地保有税から控除されます。

②免税点 この特別土地保有税は、全国一律の条件で課税されるのではなく、土地取引の実態、あるいは土地利用の状況等によって、市町村を次あげる三つの段階に分けます。

それぞれの区域に示された面積以上になる土地をその市町村内に持っている場合は(敷地内の土地面積)課税され、この区域に示された面積に満たない場合は免税となります。

条件は、保有している土地および取得した土地に対する場合も同じです。

③非課税土地 農林経営規模の拡大や工場などで地方へ分散するための土地の取得、保有については非課税、徴収猶予、免税の制度があります。

なお、この制度は、昭和四十八年七月一日から適用されます。

④詳しいことは、市役所市民税課(電話24局一一一内線二二四)へおたずねください。

前橋市史第二巻予約受付中

6月30日までに往復はがきで

「広報まえばし」六月一日号でみなさんへ、お知らせした「前橋市史」第二巻(近世編上)の予約申し込みは、ただ今受け付け中です。

申込期間は、六月三十日までです。期間中でも定数になりしだい締め切ります。

希望者は、お早めに申し込みください。

「前橋市史」は各巻が刊行される直前に予約申し込みの取りなす。第一巻を購入された人で、第二巻の頒布を希望する人は、新たに申し込みください。

頒布価格は、二千三百円(代金は現品と引き替え)。頒布部数は、三千五百部。

希望者は、「往復はがき」に住所、氏名、連絡先(電話、有線放送番号)を明記し、大手町二丁目一一一、市役所内前橋市史編集事務局までお送りください。

広報手帳



□短期職業講習会ひろく 中・高・令の婦人に適職の開拓を――と県婦人青少年室では七月二十三日から日曜を除く三週間、前橋工業高校を会場に、短期職業講習会をひらきます。年令は二十五歳から五十歳までの婦人で高校卒・旧高卒程度の人三十人。講習時間は六十六時間。受講料は無料。職種は写真、修了者には就職あっせんの手配。希望者は六月三十日まで前橋市大手町一丁目一三群馬婦人青少年室または平和町一丁目五十五前橋公共職業安定所へ返信用封筒(20円切手貼付)同封で申し込みを。申込用紙は同所にあります。お早めどうぞ。

□群馬会館で「文学講演会」県読売ブッククラブ主催、市教委後援で、六月三十日(土)午後一時から群馬会館で、女優岸田今日子さんによる詩の朗読と作家菊村到さんの講演会を開きます。入場は、無料です。申し込みは、お出かけください。問い合わせは、市社会教育課(電話24局一一一内線二九二)へ。

□行政相談 六月二十日・二十七日の午後一時から五時まで、市役所一階市民相談室で行政管理局委員の相談員が担当します。公社、公団などの取り扱うことでお困りの人はお気軽にお出かけを。

ご家庭の奥さんへ

国民年金に加入

しまししょう

ご家庭の奥さんも国民年金に加入し、ご主人の年金と自分の年金で、夫婦そろって老後の生活安定に備えましょう。

保険料は、一律月額五百五十円で三か月分ごとに、市役所または市の指定する銀行などへ納めていただきます。

○国民年金の加入手続きは、市役所一階窓口センターで行なっています。

市職員募集

上・中級職採用試験

市では、四十八年度職員採用上・中級試験を次のとおり行ないますから、ふるって応募ください。

□上級試験

職種および採用予定人員は、①行政(事務吏員として、一般行政事務に従事する職務) 〓若干名、②土木・建築(技術吏員として、技術的業務に従事する職務) 〓若干名。

受験資格は、前橋市内に居住する人。ただし、進学のため本市から転出し、卒業後本市に居住予定の人を含みます。市役所までの通勤時間が、片道一時間以内の地域に住んでいる人で、昭和四十九年四月二日から二十七年四月一日までに生まれた男子。学歴は問いません。

第一次試験は、七月二十二日(日)午前九時から市立工業短期大学(上佐鳥町一五六〇)で行ないます。

職種および採用予定人員は、①行政(一般行政事務を補助する職務) 〓若干名、②土木・建築(技術的業務を補助する職務) 〓若干名。

①教養試験 試験区分に関係なく、共通の試験問題により職員として必要な一般的知識、知能について多肢選択式による筆記試験を行ないます。

②専門試験 試験区分に応じた専門知識、能力等について多肢選択式による筆記試験を行ないます。

③性格検査 職員として必要の人を含む。昭和二十一年四月二日から二十九年四月一日までに生まれた男子で、学歴は問いません。第一次試験は七月二十日(日)午前九時から市立工業短期大学(上佐鳥町一五六〇)で行ないます。

①教養試験 試験区分に関係なく、共通の試験問題により職員として必要な一般的知識、知能について多肢選択式による筆記試験を行ないます。

②専門試験 試験区分に応じた専門知識、能力等について記述式または多肢選択式による筆記試験を行ないます。

③性格検査 職員として必要の人を含む。昭和二十一年四月二日から二十九年四月一日までに生まれた男子で、学歴は問いません。第二次試験は、第一次試験の合格者に対して、口述試験、作文試験、身上調査、身体検査を行ないます。

申込用紙の請求は、市役所二階



児童文化センターだより

電話 24 局 2548 番
月曜の午後・火曜日・祝日は休み

天文教室

水星と春の星座
を見よう

日時：六月二十三日(土) 午後四時から七時まで。対象は、小学校四年生以上中学生まで六十人。講師は、数島小教諭、近藤栄一さん。申し込みは、六月十六日から、電話または来館して直接センターへ。

なお当日は、星座早見盤、懐中電灯(赤いセロハンをかけたもの)を用意してください。

児童教室

たのしい童話を
みんなできよう

六月二十四日(日) 午後一時三十分から、園児・小学生六十人を対象に「うさぎのわたり」「雪おんなの子」など、たのしいお話をお二人が実演します。たのしい童話をきき、豊かな心を育てましょう。申し込みは六月十七日から、来館するか電話で。

親子造形教室

絵日記をかこう

小学校一・二年とその親四十組八十人を対象に、絵日記の正しい書き方を学習します。各回とも定員になりしだい締め切ります。第一回七月一日午後一時三十分から

化学教室

水のよごれを
しらべてみよう

木の葉や実などを使ってきれいな水もめものを作ろう

日時は七月一日(日) 午後一時三十分から四時まで。対象は、小



ら三十分まで。申し込みは六月二十四日から。講師は群大附属小教諭、丸橋有象さん。第二回七月八日午後一時三十分から三十分まで。申し込みは七月一日から。講師は城南小学校教諭、塚田秀雄さん。第三回七月二十二日午前九時から十一時まで。申し込みは七月十五日から。講師は数島小学校教諭、宗幸子さん。

なお当日は、ハッ切画用紙三枚、中用サインペン、パスまたはクレヨン、水彩絵の具、画板、新聞紙二枚をご用意ください。

生物教室

初夏の昆虫・植物
を採集しよう

六月二十四日(日) 午前九時から午後三時まで、バスに乗って小学校付近の山野で初夏の昆虫・植物を採集します。

小学校四年生以上中学生まで定員四十人。当日は、ベントウ、すいとん、採集用具、古新聞五〜六枚と新聞の四分の一の大きさのベニヤ板二枚を持参のこと。

講師は前高教諭小暮市郎さん、嶺小教諭清水功さん。希望者は六月二十日から児童文化センターへ申し込みを。無料。

科学教室

トランジスタ2石の
トランシーバー
をつくらう

日時は、七月八日(日) 午前九時から午後四時まで。対象は、小学校五年生以上中学生まで四十人。講師は、木瀬中学校、山本亮雄さん、附属中学校、長竹恒衛さん、一級無線技士、井部正弘さん。申し込みは六月二十日から、来館して直接センターへ。

なお当日は、FMラジオ(持っている人)、教材費五百円を用意してください。

青少年相談を利用してみませんか

——秘密厳守・無料——

個性をよりよく伸ばし、立派な人に成長していただくために幼児から20才までの青少年を対象に相談活動を行なっていますので、お気軽にご利用ください。

◇場所 は…前橋市教育委員会青少年室(2階)です。
前橋市千代田町一丁目8-8前橋市役所千代田町分室

◆相談日は…毎日午前9時から午後5時までです。
日曜・祭日は休み、土曜の午後は予約のある場合おこないます。

◇相談員は…心理学・教育学・社会学などの専門家です。

◆検査 や…知能・性格・職業適性などの諸検査やテストは

ト・心理判定・自律訓練が受けられます。

◇来談 は…自分自身で・友人と・友だちのことで・親が子どものことで・親せきや知人が・学校の先生や雇主が来談するなどいずれでもけっこうです。

◆申込 は…はがき・手紙・電話で予約ください。

急ぎの場合は直接来談ください。

電話(24)1111内線293

★電話相談もあります。(24)1198(呼青少年室へ)

スポーツ教室

●家庭婦人コース
〈庭球〉

●空手道コース



空手の模範練習

【家庭婦人コース〈庭球〉】市教育委員会などの主催で、六月三十日(土)・七月十四日(土)の午後一時三十分から四時まで、市内の家庭婦人を対象に「軟式庭球教室」を開きます。

会場は、市営庭球コート(三俣町九八三)を使用し、対象人員は、三十人です。参加料は無料ですがラケット、ボールは受講者がお持ちください。希望者は、六月二十八日(木)までに市教育委員会体育課(電話32局六五三九)へ申し込みください。

【空手道コース】初心者50人を対象に、市教育委員会、市空手道連盟主催で、初心者のみを対象とした「空手道コース」を開きます。ふるってご参加ください。

会場は、県スポーツセンターで、七月七日(土)・十二日(木)・十六日(月)・十八日(水)・二十一日(土)・二十五日(水)・二十八日(土)・八月一日(水)の八日間行ないます。

募集人員は、先着五十人(16歳以上の男女で高校生を含む)で締め切り。空手道の初歩技術と女子護身術を指導しますから、当日は空手道着またはトレーニングジャツとバンツを用意してください。

希望者は、六月二十五日(月)までに三百円(テキスト代)を添えて市教育委員会体育課(電話32局六五三九)へ申し込みください。

農家手帳

田植えのポイント

平坦地帯では、田植の時期が近づいてきたが、次のような点に留意して作業をすすめるようにしてください。

今年の天候は長期予報によると不順のようですから、田植の時期が遅れないよう、今から農作業を計画的にすすめておき、できるだけ早く植えて生育の促進をはかるようにしましょう。

最近、水田に
対する堆肥の使用量は減少の傾向にあります。堆肥などの有機物を施さず稲作を続けると地力が低下して、養分の吸収が少なくなり、病気や害虫に対する抵抗性も弱くなつて、収量や品質・食味などが劣ってきまうので、できるだけ多く施すように努めましょう。

また、化学肥料は品種の特性を十分考え、過剰とならないようにしましょう。

とくに、コシヒカリやササニシキなどは、日本晴などの耐肥性の高い品種よりも、窒素肥料を半分程度に減らさないと、倒伏するので注意しなければなりません。

今年のように不順な天候が予想される場合には、基肥の窒素施用量はひかえ目にし、堆肥、加里を多く施して、田植後の天候の状況に応じて追肥によって生育の調節をはかるようにすることが安全です。とくに、やさいの跡地や田植の遅延した場合は、窒素肥料は減らすことが大切です。

代かきは、水持ちのわるい水田では、ていねいに行なうと漏水を防ぐことが大切ですが、水持ちの良い一般水田では、水田を均平にする程度に簡単に済ませ、ていねいにやる必要はありません。あまりにやりすぎると透水性がわるくなつて、根腐れなどの障害が発生しやすくなるので注意しなければなりません。



ことし前橋で一番早い田植えー嶺町の福田さん宅で5月23日写す

田植作業は、代かき後すぐに行なうと浅く植えたつもりでも深植えとなりやすいので、代かき後、しばらく放置して土が落ち付いてから浅く植えるようにしましょう。

とくに、二毛地帯の田植時期の遅いところでは、浅植に努め初期分けつの発生を促進してやるのが大切です。

植え付けの密度は、労力不足で疎植となりやすい傾向にあります。一平方メートルあたり、平坦地帯では二十〜二十二株、山間地帯では二十〜二十五株程度を確保するようにしましょう。

とくに、前作物や用水などの関係で田植が遅くなるような場合には、密度を高めてやるのが大切です。また、田植後二〜三日はやや深く水を張って、茎葉からの水分の蒸散を抑制して植傷みを防いでやるようにしましょう。

なお、最近田植機が普及して田植の省力化はかたつとありますが、機械植の場合には、慣行の手植の場合に比較して、葉の若い苗を植えるため生育が遅延するのと、なるべく早植えに努めるとともに、やや欠株が多いので、栽植密度は十〜十二パーセント高めてやるのが大切です。

郷土文学教室 文化遺産について学ぼう

毎週土曜日
中央公民館



女性が多かった昨年の郷土文学教室

前橋出身の文学者や群馬に、足跡をのこした詩人、作家の名作をたずねて、郷土の文化遺産について理解と関心を養い、芸術文化の向上を目的とした、郷土文学教室を開きます。

対象は、市内に在住、在勤する十八歳以上の人。先着四十人です。会場は、中央公民館で毎週土曜日の午後一時三十分から行ない

中央公民館 だより



聴覚障害 青年教室開く



中央公民館では、身体障害者を対象に、聴覚障害青年教室を開きます。この学級は、ことしで三年目をむかえ、すでに百人近い若年青年が学びました。ことしは「情味ゆたかな青年となるために幅広い教養を身につけよう」と十四回五十時間にわたり学習を行ないま

家庭教育学級

〈学級生募集〉

中央公民館では、ことし第三次の家庭教育学級として、次のとおり三つの学級を開きます。最近、家庭教育のむずかしさがとりざたされていますが、幼児、小学校低学年、高学年の三つの学級によって幼児から児童期の家庭教育での問題点を話し合います。たくさんのお母さんが参加ください。



中央公民館では、ことし第三次の家庭教育学級として、次のとおり三つの学級を開きます。最近、家庭教育のむずかしさがとりざたされていますが、幼児、小学校低学年、高学年の三つの学級によって幼児から児童期の家庭教育での問題点を話し合います。たくさんのお母さんが参加ください。

混声合唱団 団員募集

市民のみなさんが気軽に参加できる、混声合唱団員を募集します。対象は、市内に在住または在勤する十八歳以上の男女四十五人です。

市民講座

講師陣さまる

市民のみなさんに好評の「市民講座」は、ことし九月十七日から十月五日まで、群馬会館大ホールで六回にわたってひらかれる予定です。

申し込みは八月一日から中央公民館で受け付けますが、このたび講師陣が内定しましたので、お知らせします。なお、申込方法など詳細は次号広報に掲載しますので、ふるって申し込んでください。

9月13日(木)「経済大国の難問」経済学者・長州一二さん。

9月17日(月)「現実と虚構」小説家 井上光晴さん。

9月20日(木)「朝のこない夜はない」評論家 扇谷正造さん。

9月25日(火)「花のくらし、あれこれ」日本いけばな芸術協会常任理事 勅使河原霞さん。

10月4日(木)「はたらく女性と家庭生活」俳優 中村メイ子さん。

10月5日(金)「負けてたまるか」元全日本バレーボール男子監督 松平康隆さん。

中央公民館 部屋利用の 申し込み

7月2日から

中央公民館では、九月までの部屋利用を現在受け付けています。十月から十二月までの部屋利用の申し込みは、七月二日から受け付けますからどうぞ。

中央公民館の休館日は毎月第一月曜日、第三月曜日です。

学校教育・社会教育に 教材用フィルム お貸しします

視聴覚ライブラリー

視聴覚ライブラリーでは、学校教育、社会教育関係の新しい教材用フィルムを購入みなさんのご利用

市民音楽祭ひらく 6月29日県民会館で



前橋市民音楽連盟主催、市教育委員会後援により、六月二十九日(金)午後六時三十分から十時まで県民会館小ホールにおいて第二十回市民音楽祭が開かれます。出演は、市内音楽愛好団体で、市民音楽連盟に加入している合唱、吹奏楽、軽音楽、民謡、邦楽等の演奏団体のみなさんによる演奏を予定しています。入場は、無料です。詳しくは市社会教育課(電話24局一〇一内線二九二)へおたずねください。

学校教育関係のフィルム

図工美術・モビール 道德教科 外・赤い風船、学級会の進め方、白い馬、玉のびわ 理科・アポロ16号、太陽の動き、季節と太陽 水中の生物のつらあ、地層のでき方 社会・さかなやさん、産業の発達と公害 算数・比例。

社会教育関係のフィルム

家庭教育 家庭と学校のけじめ 子どもの性の疑問に答える、幼児と交通安全、父親の条件、家庭と子供、子どものしあわせとは何か、竹とんぼ 婦人教育 主婦と余暇の設計 PTAとおかあさん 学校へ来ないで 青年(性)教育 働く青春 高令者教育クラブ 活動とたくましい老人たち 市民教育 コミュニティづくりの基礎 わたくしたちの人生。

申込先

①学校教育関係のフィルムは若宮小学校南校舎内教育研究所(電話31局二二〇五)へ。②社会教育関係のフィルムは市役所千代田分室社会教育課(電話32局六五三八)へ。

第14回

前橋地区勤労者美術展

絵画・書道・写真・手芸作品



市労働教育委員会と前橋商工労働事務所の主催により、八月二十八日(火)から九月二日(日)までの午前十時から午後六時まで、

出品規格

前三百貨店六階催場で、第十四回前橋地区勤労者美術展を開きます。

作品の受付は、八月九日(木)十日(金)の午前九時から午後六時まで、労働会館大手町三丁目五十一(四)で行ないま。種目は、絵画(日本画・洋画)書道・写真(白黒・カラー)手芸の部に分かれてい

出品資格は、市内および勢多郡内に居住、勤務する人(職業的作家の作品は除く)に限ります。作品は、未発表のものに限ります。が、職場で展示したものもさしつかえありません。出品点数は、同種目二点以内で題材は自由です。出品手数料は一人二百円。

明日をになう

はたちのつどい



県選挙管理委員会・県選挙管理委員会連合会・市町村選挙管理委員会の主催により、明るく正しい選挙推進事業の一環として、新成人を対象に、「新有権者研修会」を開きます。

新成人のみならず、ご来場をお待ちしています。この研修会

は、九月七日(金)から九日(日)まで、国立赤城青年の家(富士見村)で行ないます。

参加者は、所定の時間割りにより合宿し、共同行動をとっていただきます。研修内容は、講義、グループ討議、全体討議、レクリエーションなどが主体となっていま

参加資格は、昭和二十八年四月一日から十九年三月三十一日までの出生者となっていますが、二十歳以上の人でも希望があれば参加できます。

募集人員
前橋市からの参加人員は、男女を問わず三人とし、定員を越えた場合は抽選により決定し、応募者全員に通知します。

応募上の注意
官製はがきに住所、氏名、性別、生年月日、職業(勤務先、電話番号を記入)を明記し「二十歳のつどい参加希望」と朱書きしてお送りください。グループで申し込みする場合は、一枚に三人連記してください。

参加費用
交通費と日当を支給し、食費・宿泊費は市町村選挙管理委員会が負担します。

申込先
六月三十日(土)までに市選挙管理委員会事務局(大手町三丁目十一)へ申し込みください。

詳しいことは、電話24局一一一内線二五二・三五三番へおたずねください。

商業実態基本調査に

ご協力を!

市では、七月一日現在で市内の商店のうち、七百店を対象に昭和四十八年度商業実態基本調査を行ないます。

この調査は、商店の仕入、販売、経理、従業員、金融、立地条件など経営の基本的実態をつかみ、今後の商業計画を実地にうなづけるための資料とします。

調査の対象に選ばれた商店へ、調査員がお伺いし、調査票の記入をお願いいたします。ご協力ください。調査した内容は、統計を作

市と商工会議所では三級程度の簿記技術を身につけたという人

初級簿記講座

受講生募集

市と商工会議所では三級程度の簿記技術を身につけたという人

●小口資金・特別小口資金
市内に事業所、店舗、事務所、工場を持つ中小企業者が、運転資

中小企業者の
資金融資

- 小口資金・特別小口資金
- 中小企業振興資金

●中小企業振興資金

対象者は小口資金と同じで、運転・設備・福祉施設・中小企業団体の各資金を融資します。限度額

●小口資金・特別小口資金

金や設備資金を必要とする場合、二百万円以内(特別小口資金は八十万円以内)を限度額としてお貸しするもので、期間は三年以内、利率は年七・七五パーセント以内です。他に小口資金には年〇・二七パーセント、特別小口資金には年〇・一パーセントの保証料が必要

●小口資金・特別小口資金

対象者は小口資金と同じで、運転・設備・福祉施設・中小企業団体の各資金を融資します。限度額

市と商工会議所では三級程度の簿記技術を身につけたという人



爆発のあった建物

消防本部では、火災件数のうちでも特に多い住宅火災の防火対策として、毎年町ぐるみの防火活動を実施をよびかけています。

四十八年度は、市街地周辺の密集地の六地区を指定し、各種の火災予防防事を進め、重点的に集団防火意識の向上を図ることになりました。

○火事のない町づくり推進地区
地区Ⅱ総社町・栗島地区、元鳥・鍛冶町・栗島地区、元総社町のうち第一区・第二区、駒形町。

○指定地区の主な行事Ⅱ六月・八月Ⅱ一般家庭の防火診断(婦人消防士が行ないます)。十月Ⅱ「家庭防火のつどい」の開催。十一月Ⅱ消火器取扱講習会、防火パレード。二月・三月Ⅱ一般家庭の防火診断(第二回目)。地区の皆さんのご協力をお願いします。



⑧

くらしの中の火災原因と
防火のポイント

△プロパンガス▽
使いやすく熱量が高く効率的なプロパンガスは、市内で五万五千世帯の家庭で使われているといわれています。

しかし、誤った使い方や不注意から毎年今ごろの時期になると爆発火災事故が起きています。

これらの原因をみると①古くなったガス管から漏れたプロパンガスに、冷蔵庫のスイッチの火花が引火爆発した。②ガスコンロを使用中そこを離れていた間に、風や煮こぼれで火が消えてしまい、もう一度火をつけたとたんに漏れていたガスが爆発した。③台所がガス臭いため、ガス漏れかどうか確認するためにマッチをつけたため爆発した。これらの火災事故は爆発を伴っていますが、それはプロパンガスが空気より重いいため、室内の床など低い場所にたまるためです。

そこで、プロパンガスによる火

災害を防ぐポイントは、①プロパンガスボンベは、屋外の風通しのよい場所で、直射日光が当たらないように置く。②二十キログラム以上のボンベは、クサリなどで柱や壁にしっかりと止める。③老化したり、ヒビ、傷のあるガス管は取り替え、ゴム管と器具・元栓の取付部分はホースバンドで固定する。

④夜間や長時間使用しない時は必ず元栓を締める習慣をつける。⑤ガス漏れに気付いた時は窓や出入口を広く開け、風通しをよくして漏れたガスを外に出し、マッチをつけたり換気扇を回したりしない。⑥ガスの使用中はときどき換気する。

プロパンガスが爆発すると、付近の人や物が火傷をし、大きな惨事となりますから皆さんの注意が必要です。

また、プロパンガス使用の家庭は、前橋プロパンガス保安管理センターで無料検査を行なっていますから、必ずこの検査を受けてください。

火事のない町づくり推進地区
駒形町など6地区を指定

消防本部では、火災件数のうちでも特に多い住宅火災の防火対策として、毎年町ぐるみの防火活動を実施をよびかけています。

四十八年度は、市街地周辺の密集地の六地区を指定し、各種の火災予防防事を進め、重点的に集団防火意識の向上を図ることになりました。

○火事のない町づくり推進地区Ⅱ総社町・栗島地区、元鳥・鍛冶町・栗島地区、元総社町のうち第一区・第二区、駒形町。

○指定地区の主な行事Ⅱ六月・八月Ⅱ一般家庭の防火診断(婦人消防士が行ないます)。十月Ⅱ「家庭防火のつどい」の開催。十一月Ⅱ消火器取扱講習会、防火パレード。二月・三月Ⅱ一般家庭の防火診断(第二回目)。地区の皆さんのご協力をお願いします。

家庭教育相談

— 2 歳児を対象に —

幼児期の教育は、子どもの人格形成にもっとも大きな影響を与えるものとして、重要視されています。はじめての子どもの育てる両親に、育児や家庭教育のいろいろな問題を考えていただく目的で、こども家庭教育(幼児期)相談が始まりました。

この相談事業は、県教育委員会に対し、市町村教育委員が協力して実施します。対象は、昭和四十六年四月一日から四十七年三月三十一日まで

に生まれた第一子の幼児をお持ちの両親です。はがき通信、テレビ放送、巡回相談などの方法で、立体的に取り入れて行なう社会教育事業です。

はがき通信は毎月一回、テレビ放送は群馬テレビ毎週土曜日午後九時十五分から十五分間、巡回相談は七月・十月の二回。

○詳しいことは、市社会教育課(電話24局一〇一一内線二九二)へおたずねください。

各種健康相談

□保健所の健康相談

①母親学級 七月三日・十日・十七日・二十四日、いずれも午後一時から。対象は、妊娠四か月から八か月の妊婦。
②妊婦検診 七月十九日午後一時から。対象は、妊娠四か月から八か月の妊婦。

□婦人科(子宮)ガン検診実施月の変更

毎年四月から五月に行なっていた婦人科(子宮)ガン検診は、都合により、十二月から一月にかけ実施します。



時から二時まで。内容は尿蛋白、尿糖、血液の検査、血圧測定、歯科検診、診察、妊婦体操の指導。



六月十八日、前橋市水道会館大ホールで実施予定の先天性股関節脱臼脱臼検診は、六月二十八日に変更になりました。

先天性股関節脱臼

六月十八日、前橋市水道会館大ホールで実施予定の先天性股関節脱臼脱臼検診は、六月二十八日に変更になりました。



蚊とハエを撲滅する

夜間の屋外薬剤散布

全県(両毛線南側の一部地域を除く)。雨天の場合、順延になります。作業は午後十時ごろから開始しますが、区域によっては散布時間が、多少ながい場合があります。散布する薬剤は、スミチオン粉剤・五パーセントです。

①注意していただくこと。
①屋敷内の金魚や池などには、ビニールや板で「おおい」をしてください。②鶏舎、家畜舎などは「おおい」をして、餌は室内に入れてください。③小鳥や洗たく物は室内に入れてください。④作業中は戸や障子を締めてください。⑤当日は、自動車や散布作業をしますので、狭い道路へ駐車しないでください。



家庭用ハカリに合格印の表示
ことし5月から

市では伝染病の中立ちをする蚊とハエを撲滅するため、夜間の屋外薬剤散布を行ないます。当日は、みなさんのご協力をお願いします。

ふとんの乾燥サービス
ひとり暮らし・寝たきり老人に
— 県下初の試み —



ふとんの乾燥サービス

農薬は安全に使おう！ 農薬危害防止運動

— 6 月中 —

ことしも、農作業の病害虫防除に「農薬」がたくさん使われる季節になりました。農薬も使いかたをまちがえると、中毒事故などを起こし、たいへん危険です。農薬の正しい使いかたをみんなに知ってもらい、危険防止に役立たせようという目的で、六月中の一か月間を「農薬危害防止運動月間」として、全国的にこの運動がくりひろげられます。

よく点検し、整備を十分に。②散布中は、必ずゴム手袋、マスク、長ズボン、帽子などで身じたくを整える。③散布作業は朝夕の涼しい時期をえらんで、短かい時間にすませる。④疲労してはいる人、妊婦、小中学生は作業に従事させないこと。⑤食事をするとときは、手足、顔をよく洗うことはもちろん必ずウガイをする。⑥散布作業中に、めまい、吐き気、頭痛がしたら、すぐ作業をやめて医師の診断を受ける。⑦農薬は必ず保管箱におさめてカギをかけて、安全な場所に管理しておくように。

個人住宅建設資金融資

新築・増築したい人へ

上あること。③同居家族がいること。④六十五歳以上の老人と同居し、住宅の床面積が九十平方メートル(約二七・二坪)以上ある場合は、老人同居の割増し融資が受けられます。⑤申込人と同等以上の収入がある保証人一人が必要。融資の対象は、①住宅部分の床面積が三十平方メートル以上二百二十平方メートル以下であること。②住宅部分と店舗または事務所をあわせて建設する場合は、住宅部分が建物全体の二分の一以上あること。融資の条件は、年利五・二パーセント、返済期間は①木造、②収入月額が当初償還金の五倍以内

住宅(申込者の所有か、申込者の直系尊属または配偶者の所有するもの)の居住性を良好にするため、住宅の増築、改築または修繕する場合に融資が受けられます。申込者の資格は収入および保証人については新築の場合とは同様です。融資額は、十万元以上八十万円まで。利息は、年利六パーセント。償還期間は、十年以内。償還方法は、原則として元金均等割賦方式により二か月払とし、一回が六千円以上。担保は、七十万円未満は必要ありませんが、七十万円以上は新築の場合と同じ。みなさんのご利用をお待ちしています。土地の購入から建築までの相談など、詳しいことは市役所四階建築指導課(電話24局一〇一一内線三三六・三三七)へ。○申し込みは指定金融機関へお出かけください。

福祉年金の所得状況届け

福祉年金を受けている人は、六月三十日まで所得状況を市役所国民年金課へ提出してください。この所得状況届けは、福祉年金を受けている本人、その配偶者または福祉年金の受給者を扶養している人の四十七年度中の所得状況を届け出し、これによって今年の五月から来年の四月までの一年間、年金が受けられるかどうか決められます。

届け出の用紙は、市国民年金課に用意してありますから、五月份(五月六日から支給)の年金を受けたら、国民年金証書を持っておきましょう。

早めに市国民年金課(電話24局一〇一一内線三七九)へお出かけください。今年度は、所得制限の額がゆるめられ福祉年金を受けている人の場合は、四十三万円(昨年度は三十八万円)、配偶者または福祉年金の受給者を扶養している人の場合は、六十六万円(扶養親族五人の場合、昨年度は二百五十万円)に引き上げられる予定です。また、老齢福祉年金は月額五千円(現行三千三百円)、障害福祉年金は月額七千五百円(現行五千円)、母子福祉年金は月額六千五百円(現行四千三百円)に引き上げられる予定です。

