

前橋の母なる河

利根川

清流に竿さす釣びとたち

遠く上越の峰々から流れ出る水が、長い旅路をたどって太平洋へそそぐひととき、前橋市を二つに割って流れるのが利根川である。この利根の本流が東への流路から現在の南に変わったのは六、七百年前といわれる。今まで地続きであった西南部の歴史は変わり、もとの本流の川原に旧市街の歴史がはじまり、前橋が形成されたといわれている。

「水の都・前橋」の「母なる河」といわれる利根川。あるときは歴史をつくり、あるときは産業をおこし、あるときは詩情をかもしてくる。晩夏の日ざしが西に傾きかけた日ぐれのひととき、県庁裏から川石づたいに歩く。涼しい川風がときおり頬をよぎる。水に反射する夕べのひかりのなかに、竿さす釣びとたちのかげが浮かぶ。

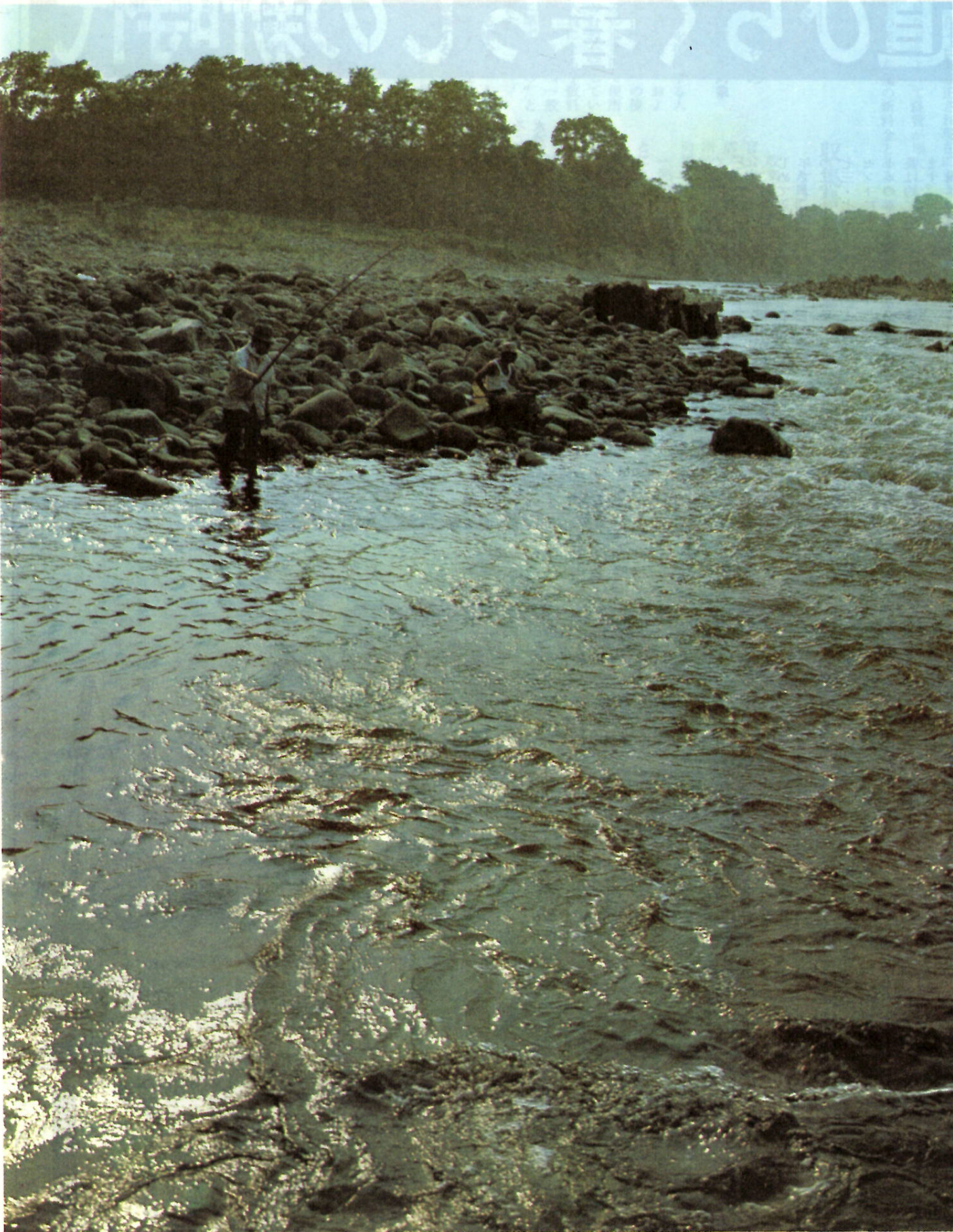
静かな瀬音にまじって、ときおり中央大橋上を過ぎる自動車の音が断続的にきこえる。巨大な橋脚のむこうに、川は蛇行して上流の大渡橋の影をほのかに見せる。この利根の伏流水をみなもととする前橋の水道は、全国で最もすぐれた水質といわれる。市民の多くの生活に深いつながりを持つ利根川。きょうも悠久の歴史の深みを、とうとうと流れていく。

前橋点景 ②②



利根の清流に糸をたれる釣りびとたち。水の都・前橋、にふさわしい点景です。

野犬一掃月間中
九月一日から一か月間は「野犬一掃運動月間」です。犬の放し飼いや、捨て犬はやめましょう。牝犬の避妊手術には手術料の半額の三千円を市で補助します。散歩のときのフンの始末も完全に。



市職員を募集します 初級試験 受付 9月10日～10月6日

市では、四十八年度職員採用初級試験を行います。募集する職種と採用予定人員は、次のとおりです。

①事務A(一般行政事務を補助する職務で男子に適用する職務)約二十人。
②事務B(一般行政事務を補助する職務で女子に適用する職務)約十人。
③土木・建築(技術的業務を補助する職務で男子に適用する職務)各若干名。

受験資格は、市内に居住する人で、昭和二十五年四月二日から三十一年四月一日までに生まれた人。学歴は問いません。

ただし、土木、建築受験者は、市役所までの通勤時間が片道で、約一時間以内であれば、市外に居住する人でも受験できます。

第一次試験は、十月十四日(日)午前九時から前橋市立工業短期大学で行ないます。

①教養試験(試験区分に関係なく共通の試験問題で、初級公務員として必要な一般教養、知識、知能について、高校卒業程度の多肢選択式による筆記試験を行ないます)。

②専門試験(土木・建築) 各試験区分に応じた専門的知識、知能について高校卒業程度の多肢選択式による筆記試験を行ないます。

③適性検査(職員として必要な適性があるか検査します)。

第二次試験は、第一次試験の合格者に対して筆記試験(常識問題)口述試験、作文試験、身体検査を行ないます。申込用紙は、市役所人事課(大手町二丁目十一一)でお渡しします。用紙を郵便で請求する場合は、封筒の表に「職員採用初級試験申込用紙請求」と朱書きし、二十五円切手をはったあて先明記の返信用封筒を同封してください。

応募者は、申込用紙に必要な事項を記入し、写真、最終学校の成績証明書(在学中の人はその学校の成績証明書)を添付し、九月十日(月)から十月六日(土)までの執務時間内に人事課へ提出してください。

○詳しいことは、市役所人事課人事係(電話24局一―二内線二一―)へおたずねください。

9 月 10 日 全国下水道促進デー

下水道ひらく暮らしの新時代

九月十日は、全国いっせいの「下水道促進デー」の日です。この日は、国、都道府県、市町村、地域住民が一体となって、下水道に対する理解を深め、その計画的な整備・促進を盛り上げる「市民運動の日」です。

GNP が世界第三位というわが国が、下水道の普及率ではわずかに一九パーセントで、アメリカの七〇パーセント、オランダの九〇パーセント、イギリスの九四パーセントにくらべ、先進国なかでは十七位と低く、大きく立ち遅れているのが現状です。

電気、ガス、水道は完備、電気洗濯機や冷蔵庫を使い、カラーテレビを見ながら、下水の方だけは「たれ流し」では、文化生活とはいえませんが、こうした下水道の立ち遅れを、一日も早く解消し、水質公害のない、快適な生活環境をつくるため、いま国では二兆六千億円をかけた第三次下水道五か年計画を実施中です。しかし、この計画では全国的に高まっている下水道整備を求め、国民世論にこたえられないためこの計画を四十八年度で切り上げ、四十九年度から、あらたに八兆円以上という資金をもって「第四次下水道整備五か年計画」をスタートさせることが検討されています。

そこでこの「促進デー」を機会に、もう一度、下水道の重要性について、みなさんと一緒に考えてみましょう。

計画面積 70% 施行

下水管 20 万メートル

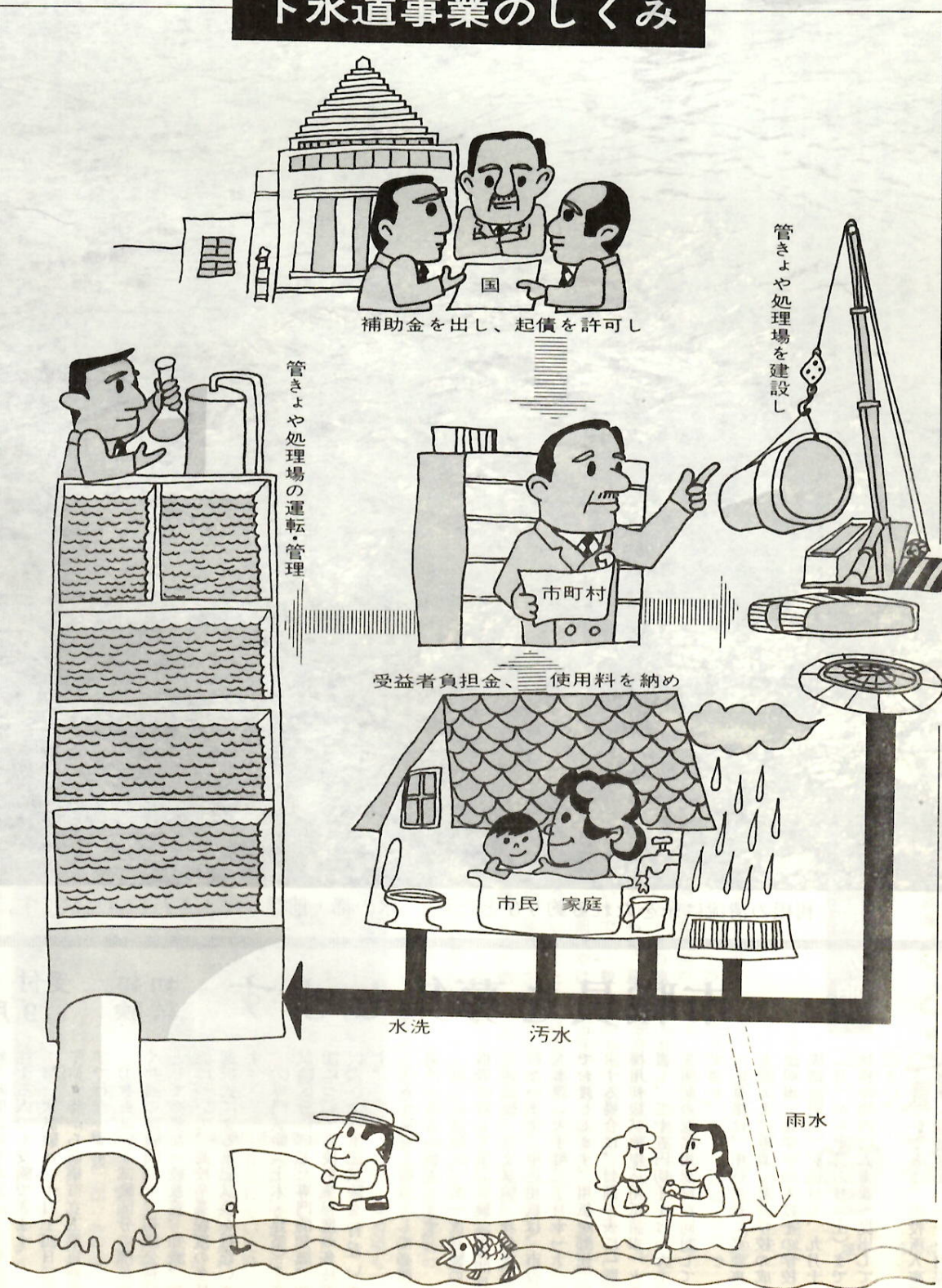
「見えない道路」といわれ、わたしたちが文化生活をすすめていく上で、最もたいせつな分野のひとつである下水道事業。

この下水道事業に、前橋市がはじめて着手したのは、昭和二十七年です。以来、昭和四十七年までの二十一年間に、計画面積一、〇七三・七ヘクタールの約七〇パーセントにあたる七四四・二ヘクタールの事業を施行、下水道管の延長は約二十万メートルに達しています。

残された区域については、第三次下水道整備五か年計画の中で、できるだけ多くの区域に下水道が布設できるように、積極的に事業をすすめていくことにしています。こうした下水道管の布設、処理区域の拡張の事業と平行して、下水を終末処理する処理場の増設もたいせつです。

そこで、市では、工事費七億八千万円をかけて六供町の下水処理

下水道事業のしくみ



お早めどうぞぞい。

申し込みは

市指定工事業者へ

工事の申し込みは、お近くの市水道局指定の水洗便所工事業者へ直接申し込みください。書類の手続き、施工までの詳しい世話を、この工事業者がしてくれま。

なお、工事についてのくわしい問い合わせは、指定水洗便所工事業者または市水道局下水道課(電話 24 局一六一)へ。

水洗トイレのおすすめ

水洗化できる区域にお住まいの

あなたの家では、水洗便所の改造はもうお済みでしょうか……。みなさんもご承知のように、水

場を、市民のみなさんに公開いたします。

「下水」や「し尿」が、どのように集められ、処理されるか、みなさんの関心を深めていただきたいと思ひます。

公開期間は九月七日から九月十三日までの日曜を除く毎日、午前九時から午後四時までです。

水洗化できる区域で、くみとり便所の家では、水洗化できるように、改築しなければならぬ。決まっています。

市では「水洗便所に改造したいけれども、まとまった資金がない」という人たちのために、市ではかんなんな手続きで工事のできる、「奨励」工事をすすめています。

これは、工事費を二十か月に分割して納めていただくもので、くみとり便所を水洗便所に改造する場合が対象となります。

九万四千元

この「奨励工事」は、使う材料

と価格が定めてあって、故障も少なく、一般家庭向きとして安心できるものが選んであります。

工事費は、便器や付属金具の取り付け、床板の取り替え、便槽の埋め立て、それに排水管が六メートル、給水管を十メートルとした場合に、約九万四千元となっています。

お宅でも、この「奨励工事」と利用して、衛生的で、明るく快適な水洗便所に、ぜひ改造してはいかがでしょうか。

奨励期間は、ことし四月から来年の三月三十一日までの一年間です。これを過ぎると、奨励工事の対象になりませんから、なるべく

前橋市し尿収集地域指定町別一覧表

Table with 2 columns: 事業所名 (Business Name) and 指定地域町名 (Designated Area/Town Name). Lists various collection areas and their corresponding business names like '市直営', '有限会社光清掃', etc.

普通世帯で、便所を使用する人員がほぼ一定している場合、および店舗、作業所が同居同一の棟にあり、家族のみの事業所で便所の使用人員がおおむね一定している場合が、この人員による手数料の対象になります。

人員によるもの

修正の内容
人員によりがたいものが対象
収集量で料金が計算されるのは官公庁、学校、会社、工場、飲食店、映画館、集会施設などで、便所を使用する人員が、不特定多数の場合です。

収集量によるもの

別な取り扱いを必要と市長が認められた場合は「人員によるもの」「収集量によるもの」のほかに、「収集量によるもの」が加算されます。

特別料金を加算する場合

特別料金を加算するものは、道路が狭くて、通常の四輪バキューム車の進入が困難のため、小型三輪車によって収集する場合、あるいは桶以外に収集の方法がない場合、バキュームホース三本(約四十メートル)以上接続しなければ収集できない場合など、収集に特別料金を加算する場合があります。

無臭トイレなど改良式便所を使用されている世帯の手数料は、収集量による基準で徴収することになります。
なお、便所の清潔を保つため収集の際に洗い水をしますが、最小限の注水にとどめ、不必要な洗いはしないようにしてください。

し尿収集手数料

きょうから新料金に

八月十日の市議会で可決された「前橋市廃棄物の処理及び清掃に関する条例」の改正によって、きょう九月一日から「し尿収集手数料」は新料金となりました。今までの「し尿収集手数料」は、昭和四十五年十一月一日に改正され現在におよんでいるものです。

し尿収集手数料 (昭和48年 9 月 1 日から実施)

Table with 4 columns: 区分 (Category), 内容 (Content), 現行料金 (Current Fee), 新料金 (New Fee). Details fees for different collection methods and personnel types.

し尿収集手数料 改正の理由

現在の「し尿収集手数料」は、四十五年十一月から実施しているものですが、その後の物価の高騰や人件費の上昇など、諸物価の増加がつづき、し尿収集業者からの要望がされてきました。

このため、市では各般にわたって検討をかね、さらに市議会において「清掃条例研究特別委員会」を設け、議会会期を二か月近くにわたって延長、慎重審議をいたしました。

し尿処理券の扱い

印かんも忘れずに

市が直営でくみ取りをしている岩神町一・二丁目および大手町一・二・三丁目の一般家庭で、すでに交付されている「し尿処理券」は、九月一日以降は使えなくなります。

この引き替えを、九月一日から十二月二十五日まで、市役所清掃課窓口(大手町・曲輪ビル二階)で行ないます。

恐ろしい! シンナーやボンドの乱用

「第三の麻薬」と呼ばれるシンナーやボンドなどの「接着剤」を乱用する少年があとを絶ちません。ことし四月から、シンナーのものと「トルオール」を乱用、四人の少年が命を失っています。

こうした場合、シンナーや接着剤などを乱用する少年たちの動機は、最初はごく単純な「友だちに誘われたから……」とか「ちょっととした好奇心から……」というものがほとんどです。

家庭での注意点
家庭での注意として、は、いろいろあげられますが、まず①友だち関係に注意を怠らないということがたいせつです。

次に②持ち物や衣服にシンナーや接着剤のにおいがしないか気をつけましょう。また、③必要以上に接着剤などを買ってきたり、自分の部屋にとじこもりがちになったり、④顔色がすくなくなくなってきた、などのときは、じゅうぶん注意して、できるだけ早く発見して適切な措置をする——ということがたいせつです。

9月15日『敬老の日』

おめでとどう

90歳以上

百三十七人

市で記念品・祝品贈る

九月十五日は「敬老の日」です。いうまでもなく、この祝日は多年にわたって社会につくしてきた老人を敬愛し、長寿を祝うとともに孤独でみじめな生活に陥りやすい老人の生活を、明るく豊かなものにするため、すべての人が老人福祉についての関心と理解を深め、平和な家庭、明るい社会をつくり、また老人自身も時代とともに生きる意欲を盛り上げようとするものです。

最高齢者は101歳の桜井・大野さん

老人福祉法には「老人は多年にわたり社会の進展に寄与してきたものとして敬愛され、かつ、健全で安らかな生活を保障されるものとする」とうたわれています。

しかし、現実には、めぐまれない生活をしている人がたくさんいます。たとえば、全国には約二十万人の寝たきり老人がいるといわれています。こうした人たちが、一日も早く元気になり、明るい生活ができるように——というのが、老人福祉週間の主旨にそった、みんなのねがいのひとつです。

90歳以上のかた氏名

- 市では、この「敬老の日」の行事のひとつとして、ことしも七十歳以上の人に記念品を、また、九十歳以上の人には長寿の祝品を贈ります。
- そのほか、関係団体の協力と奉仕による「敬老鍼(はり)マッサージ」のサービスや「写真の無料贈呈」サービスが行なわれます。おとしよりの余生を楽しく暮らせるよう、みなさんであたたくいたわりましょう。
- 90歳以上のお年寄り**
- 市内に137人**
- 市内の最高齢者は桜井豊男(下小出町)大野又一(朝倉町)さんの二人です。
- 桜井さんは明治五年一月生まれ大野さんも明治五年三月生まれのともに百一歳です。次が明治六年十二月生まれの山田イチさん(総社町植野)の九十九歳、彦坂もとさん(本町三丁目)が九十八歳と続きます。以下、本市には九十歳以上のお年寄りが百三十七人おられます。
- これらのかたのお名まえは次のとおりです。
- 【101歳】桜井豊男(下小出町)大野又一(朝倉町)
 - 【99歳】山田イチ(総社町植野)
 - 【98歳】彦坂もと(本町三丁目)
 - 【97歳】渡辺サツ(国領町一丁目)長谷川小枝(大和町三丁目)高橋ナツ(幸塚町)
 - 【96歳】阿部善太郎(千代田町一丁目)岡田トミ(川曲町)宮本ジウ(後閑町)
 - 【95歳】笹沢五作(上青梨町)中林イチ(紅雲町二丁目)岡庭マツ(上細井町)目崎さと(朝倉町)岡せき(二之宮町)石田ヨウ(南町二丁目)立見チカ(総社町植野)内田トヨ(三保町)片桐キセ(大友町)西田リカ(城東町三丁目)
 - 【94歳】関野たき(上京町)外山



はな(本町三丁目)養田ゆう(荒牧町)宇田すい(小神明町)千輝タミ(天川町)

【90歳】井野みつ(鶴光路町)太刀川ミヨ(朝日町二丁目)町田彦平(公田町)久保田とよ(新堀町)阿佐見くま(亀里町)野口すこ(六供町)植村奈次郎(本町一丁目)広井よし(表町二丁目)忍足てる(日吉町一丁目)須永みづ(下増田町)内山佐平治(青柳町)関ヨシ(若宮町一丁目)萩原よね(日輪寺町)藤井シカ(下小出町)高橋ハツ(千代田町一丁目)北爪はる(下増田町)松田ナミ(元総社町)細野やい(西善町)児玉つね(三河町一丁目)白銀サン(日吉町三丁目)阿部米太郎(荒口町)土谷婦く(文京町一丁目)今井とよ(竜蔵寺町)林くま(住吉町一丁目)川越キクヨ(本町一丁目)小泉幸吉(城東町一丁目)牛込はる(力丸町)高橋喜源次(荒牧町)富沢ケン(六供町)宮崎ツネ(朝日町二丁目)清水生松(南町四丁目)荒中武道(城東町二丁目)田中タセ(城東町一丁目)小林ぶん(上小出町)下触フデノ(天川大島町)茂木ナカ(関根町)和田本次郎(昭和町二丁目)平賀や寿(千代田町四丁目)須田よし(大手町一丁目)木村トク(三河町一丁目)宮下伴吉(荒牧町)塩浦万平(朝倉町)関ロツネ(島島町)町田癸未太郎(大手町一丁目)。

前橋写真師会の好意により、市定一写真場(千代田町五丁目)石トイデフォトスタジオ(昭和町一丁目)徳井写真館(千代田町二丁目)徳井写真館(六供町)中沢日から十二月三十一日までの出生館(住吉町二丁目)大貫写真館(若宮町三丁目)中島写真館(住吉町二丁目)神村写真館(千代田町一丁目)なんれい写真工房(文京町一丁目)日英写真館(三河町一丁目)羽鳥写真館(佐波郡玉村町)フォート水沼(住吉町二丁目)富士写真館(日吉町二丁目)前橋スタジオ(本町二丁目)水沢写真館(駒形町)山田写真館(住吉町一丁目)

敬老写真無料サービス

【実施会場】前橋写真師会会員店

【実施写真館】千代田町四丁目 シオノフォトスタジオ(朝日町三丁目)須藤写真館(本町二丁目)し上げます。

市と市社会福祉協議会の共催、前橋市鍼灸・アロママッサージ師会、県立盲学校、地域婦人団体のかたがたの奉仕で、次のとおり鍼(はり)マッサージのサービスを行ないます。

なお、ことしの該当者は昭和四十八年十二月三十一日で満七十五歳以上になるかたがたです。

時間は午前九時三十分から午後三時。受け付けは午後二時まで。

9月18日 北曲輪町会館、城東町諏訪会館、芳町公民館、萩町公民館。

9月19日 県立盲学校。

10月8日 上川洲公民館、城南支所、総社公民館、元総社公民館、南橋公民館。

○：満七十五歳以上の該当者のかたには、マッサージ利用券をお送りしますから、当日会場へお持ちください。

中小企業 合理化資金貸付け

受付は9月10日から29日まで

市では、中小企業者の経営合理化促進のため、設備資金を貸し付けます。

対象企業は、市内で一年以上同一事業を行なっている製造業、染色業、洗濯業、自動車修理業、資本金または出資金が五百万円以下、従業員百人以下の業者、新品で性能が優秀な合理化効果のある機械器具、装置、公害発生防止装置を備えたもの。貸付額は、設置費用の百分の五十以上百分の七十五以内で、一企業五百万元以上百万円以内となっています。

償還は、一年以内の据置き後四年均等、利率は、年利四・五パーセント。貸し付けを受ける人は、連帯保証人として、市内に居住し、前年度の市税(市民税・固定資産税の合計額)を一百万円以上完納している人、二人以上を必要とします。

希望者は、市工業課工業振興係(電話24局一〇一内線三〇四)へ申し込みください。詳しいことのおたずねも同様へ。

設備貸与制度の案内

市内の小規模企業を対象に生産設備の近代化をはかり、生産技術の向上と、経営の合理化を促進するため、設備(機械装置等)の貸与を行ないます。

貸与(譲渡)を受けられる資格は、県内に事業所があり、一年以上継続する人で、従業員数が二十人以下の企業(小売業・卸売業・サービス業は五人以下)を対象とします。特別に必要と認められた場合、五十人以下の製造業については貸与することがあります。

貸与設備の限度額は、一企業の設備合計額が二十万円以上八百万円以下、八百万円を超える場合は超える額を前納すれば対象となります。貸与期間は、四年半以内とし、半年賦支払とします。

希望者は、九月三十日までに、県商工労働事務所(電話31局二七四四)か県中小企業設備貸与公社(電話24局二〇〇〇)へ申し込みください。詳しいことのおたずねも同所へ。

【92歳】高橋幸助(総社町植野)長井サト(箱田町)鈴木た(石倉町)鈴木イキ(表町二丁目)入沢たね(南町二丁目)石井貞次郎(野中町)吉田モト(上沖町)降旗れん(小坂子町)笠原志(本町一丁目)中村かん(大手町二丁目)関根みち(飯土井町)奈良つる(朝倉町)小川ケサ(大友町)小林ツネ(元総社町)郷ヤス(千代田町二丁目)鈴木せん(表町二丁目)松倉民造(小坂子町)信沢けん(南町二丁目)橋本エイ(後閑町)茂木カク(元総社町)後藤すき(西片貝町)

【91歳】飯島ちま(荒子町)福田安五郎(石倉町)中島いせ(上小出町)関口みね(城東町一丁目)高嶋文太郎(国領町二丁目)藤井みと(下小出町)細野いわ(宮地町)高瀬りき(住吉町一丁目)山

【90歳】関野たき(上京町)外山

【94歳】関野たき(上京町)外山

【94歳】関野たき(上京町)外山

【94歳】関野たき(上京町)外山

【94歳】関野たき(上京町)外山

【94歳】関野たき(上京町)外山

毎月一日は交通安全日

おはあちゃん

ほくと渡ろう横断歩道

はかりの定期検査

9 月 18 日から実施

旧市域を対象に「はかり」の定期検査を行います。はかりを取り引きや証明などの計量に使っている人は、必ず受検してください。

定期検査の対象となる「はかり」は、①商店、工場などで営業用に使っている。②病院、薬局などで調剤用として使っている。③病院、保健所、学校などで身体検査用として使っている。④官公庁で納品検取、自動車の車体検査用として使っている「はかり」などです。

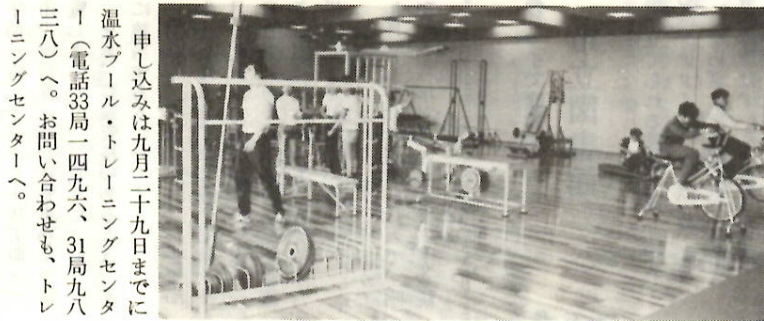
注意事項①検査の受付時間は、

期 日	検 査 場 所	区 域
9月18日	向町公民館 (雷電神社境内)	平和町一丁目、平和町二丁目
9月20日	天川小学校	文京町一丁目、文京町二丁目、文京町三丁目、文京町四丁目、天川原町
9月21日	城南小学校	南町一丁目、南町二丁目、南町三丁目、南町四丁目、六供町
9月26日	堀川会館	表町一丁目、表町二丁目
9月27日	*	本町二丁目、紅葉町一丁目、紅葉町二丁目

40代から60代の初心者 トレーニング

あなたもどうぞ！
温水プール・トレーニングセンターでは、毎日多くのみなさんが利用いただき「三キロも痩せて、からだが強くなった感じが！」「からだの弱くなった子どもが、トレーニングのおかげで、じょうぶになった」「一汗かいたあとで、プールでさっぱりというのも、よい気分」となかなか好評です。

そこで、今回は特に四十代から六十代の「年配者」を対象とした初心者トレーニング講習会をひらくことになりました。



申し込みは九月二十九日まで
温水プール・トレーニングセンター
(電話33局一四九六、31局九八三八)へ。お問い合わせも、トレーニングセンターへ。

講習期間は十月一日から三十一日までの毎週月・水曜日の午前十時から正午まで、岩神町一丁目の温水プール・トレーニングセンターでひらきます。

受講資格は四十代から六十代までの男女で、受講料は一般入場料金と同じく、おとな一回百円。講師は前橋ウエイト協会理事長の長屋清臣さんが担当。

子どもたちでにぎわう トレーニングセンター

化粧品を中心に 九月の生活教室

消費者問題を考える「生活教室」が、九月二十一日午後一時三十分



熱心に学習の婦人たちが

から、県消費生活センターで、「化粧品と消費生活の現状」と題し、評論家、勝部三枝子さんの講演を行います。

受講希望者は、市教育委員会社会教育課(電話32局六五三八)へ申し込みください。先着百人で締め切ります。

市民スポーツ祭

楽しい
フォークダンス大会
市教育委員会、市フォークダンス協会、市体育協会の主催で、第六回市民フォークダンス大会を開きます。みなさんで参加してください。

軟式庭球大会

申し込みは9月25日まで
市教育委員会、軟式庭球前橋支部、市体育協会の主催で、軟式庭球大会兼県民体育大会予選会を開きます。ふるって参加ください。

九月三十日(日)午前九時から市営庭球コートで、一般男子A・Bクラス(29歳まで)、一般女子(クラス、年齢不問)、成年(30歳以上44歳まで)、壮年(45歳以上)家庭婦人(クラス、年齢不問)男子の年齢は、十一月三日を基準とします。

参加資格は、市内に在住、在勤、在学(大学生以上)している人。希望者は、九月二十五日(火)までに氏名・年齢・生年月日・住所・所属・種別・前後衛を申込書に記入し、市教育委員会体育課(電話32局六五三九)へ提出ください。

なお、高校の部と中学の部は、別に大会が開催されます。

児童生徒徒画作品展

九月一日から末日まで、中川小学校、駒形小学校、荒牧小学校、南橋中学校の児童、生徒の作品を各階段パネルに展示します。

子どもレコード・コンサート
九月十六日(日)午後三時三十分から四時まで、二階視聴覚室で。今月のテーマは「ウイーンの音楽」で、「美しく青きドナウ」「金と銀」など、美しいワルツや美しい序曲を鑑賞します。

発明考案教室 「発明考案の作品を持ち寄り、指導を受けて、もっとすばらしい作品にしよう」

児童文化センター

「正しい交通のきまりや安全な乗り方をおぼえ、おそろしい事故からあなたを守りましょう」
指導・練習日は、九月八日(土) 電話または来館して直接センターへ。定員になりしだい締め切ります。

なお当日は、自分で考えた考案品または図面をもってきてください。費用は無料です。

自転車安全な乗り方初級検定
午後一時三十分から四時まで。検定日は、九月九日(日)午前九時から十一時三十分まで。対象は、小学校四年生から中学生六十人。

案内

申し込みは九月一日から、電話または直接センターへ。検定に合格した人には合格証をおわたします。費用は無料です。

第二回子どものための史跡文化財めぐり 初秋の史跡めぐりにあなとも参加しませんか！九月三十日(日)午前九時から午後三時三十分まで。対象は、小学校五年生から中学生まで四十人。講師は、群大附属小



青年たちの音頭ですばらしい夏祭り

城南地区 二宮町のたんぼのまん中に大きなやぐらが生まれ、灯ろう、ちょうちんが夏の夜空を照らし、はやしの太鼓の音が威勢よく町内に響きわたりました。

八月四日、城南地区で初めて開かれた納涼祭には、子どもからお年寄りまで地区の人びと約二千人が集まり、八木節、のど自慢、コーラス、演劇、獅子舞などが行なわれ、場内には夜店までが並び、夏祭りのムードをみんまで満喫。

この納涼祭は城南地区青年団(磯部和俊団長)の音頭とりで始まったもの。資金は廃品回収で会場は一か月もかけて休耕田をお祭り広場に変身させている。すべて青年たちの汗まみれの努力によって実現した。このため、地区民の反響もたしかながあり、「ぜひ毎年続けてほしい」といった町の若い衆の地域活動に期待する声が多くの人から寄せられているという事です。



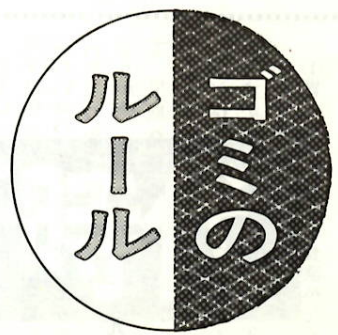
文化財の保護活動

若い力で 前橋市連合青年団(石綿常盤団長)の四十数人は、八月十二日朝倉町にある八幡山古墳と、文京町三丁目の下草刈りを行ないました。二年前からの青年団の事業になっていて、折りかからず大鎌や自動草刈機で手ぎわよく、夏草にいでみ、墳丘はたちまち見えがえらるばかり。八木原茂学習部長は、「史跡の重要さや価値を鎌を握る手でたしかめたい。先人の築いた文化財の保護思想を若い仲間と交流しながら高揚したい」と語っています。

八月末に開かれた文化庁、国立赤城青年の家主催の文化財愛護青年リーダー研修会には、団員二人が参加したことをみて、この文化財を守る青年たちの活動が着実に前進しつつあることがいえるでしょう。

コンニャク作りの秘訣教えます

永明地区 女屋町の女屋精作さん(八十歳)は、さきごろある農業雑誌の九月号のために「コンニャクの作り方」いう原稿を送りました。



市内で出るゴミの量

一日百八十トン

現在、市内で出されるゴミは一日約百八十トン、収集車で百四十台分です。

このうち、三十トンはキケン物や粗大ゴミなどの、いわゆる「不燃物」で、これは荻窪清掃工場で圧縮破砕して、埋め立て処理をしています。

残りの百五十トンは、六供の清掃工場と亀泉清掃工場で「焼却処理」をしています。

日増しに増えていくゴミの量は、この三つの清掃工場の処理能力の限界に近づいています。ことに夏場のゴミは水分が多く、ひじょうに燃えにくいなどの悪条件が重なると、この処理にたいへんな時間と苦心がはらわれます。

分別収集の徹底を

「燃せるゴミ」と「燃せないゴミ」



ろうあのかたがたの職業相談室開設

前橋公共職業安定所では、聴覚障害、音声障害、言語障害の人たちを対象にした「職業相談室」を開設しました。

相談日は、毎月第2・第4金曜日の午後1時から3時までです。お気軽にお出かけください。

郵政福祉会館

11月にオープン

県内の郵政関係職員や一般勤労者をはじめ市民のみなさんに利用していただく施設として建設中の「郵政福祉会館」が、11月にオープンします。

南町三丁目、前橋商業高校どおりの西側に、鉄筋コンクリート造り地下1階、地上3階、1,085平方メートル、全館冷暖房のモダンな建物です。

市民のみなさんに気軽に、安く利用していただける市民コーナー、大小会議室、結婚式場も設けられています。ぜひ、ご利用ください。申し込みは群馬県郵政福祉会館(電話21局6009)へどうぞ。

前橋郵便局で

簡易保険新加入運動を実施中

郵政省では、保障ある明るいくらしづくりを目的に、簡易保険の新加入者運動を実施中です。

簡易保険から生まれた資金は、財政投融資の財源となり、国づくり、まちづくりに役立てられています。前橋市にも、17億円が融資され、道路、住宅、学校建設に使われています。

前橋郵便局では、9月・10月の2か月間を「明るいくらしの設計簡易保険新加入運動」としています。簡易保険事業への、いっそうのご理解とご協力をねがいます。

クリーン相談室

ごみ・危険物

問「お勝手のゴミは、水気が多くふつうの紙袋では、破けてしまします。どうしたらよいでしょう。」

答「お勝手のゴミは夏場はとくに水分を含んでいます。前もって水切りザルで、水気を切っておき、収集日の朝、四、五枚の新聞紙にくるんで、紙袋に入れて出してください。」

問「発泡スチロールの給末に困っています。市ではなんとかしてあげませんか。」

答「家庭から出る、少ない量

は、亀泉清掃工場(電話31局一七八三)へ。

●尿の汲み取り、浄化槽についてのご相談は、南部清掃事務所(電話21局〇〇二〇)へ。

●そのほか清掃の全般のご相談については、市役所清掃課環境整備係(電話24局一一二内線二七八)へ。

ミリとに分けて、別々に出していただくきまりになっていますが、まだ一緒に出して出している人を見受けられます。

収集にたいへん手間どり、これを処理するのに、余分な経費と時間がかります。

ゴミを早くきれいに収集・処理できるように、ゴミを出すときのきまりは、必ず守りましょう。

●燃せるゴミ

紙袋に入れ、口をしつかりし

ばる。お勝手のゴミは、水をよく切ってから紙袋に。ダンボール

まだまだ多い指定日以外に出されるゴミ。ダンボールもなるべく廃品回収で再利用を。

●燃せないゴミ

テレビ、洗たく機などの大型電気製品はそのまま出す。ガラ

ス、セトモノ類、空きビンなどは

「燃せるゴミ」と「燃せないゴミ」

分別収集の徹底を

市内で出るゴミの量

一日百八十トン

現在、市内で出されるゴミは一日約百八十トン、収集車で百四十台分です。

このうち、三十トンはキケン物や粗大ゴミなどの、いわゆる「不燃物」で、これは荻窪清掃工場

で圧縮破砕して、埋め立て処理をしています。

残りの百五十トンは、六供の清掃工場と亀泉清掃工場

で「焼却処理」をしています。

日増しに増えていくゴミの量は、この三つの清掃工場の処理能力

の限界に近づいています。ことに夏場のゴミは水分が多く、ひじょう

に燃えにくいなどの悪条件が重なると、この処理にたいへんな時間

と苦心がはらわれます。

市民のみなさんには、ぜひゴミの出し方のきまりを守り、ゴミの減

量にもご協力ください。

分別収集の徹底を

市内で出るゴミの量

一日百八十トン

現在、市内で出されるゴミは一日約百八十トン、収集車で百四十台分

です。

このうち、三十トンはキケン物や粗大ゴミなどの、いわゆる「不燃物」

で、これは荻窪清掃工場

で圧縮破砕して、埋め立て処理をしています。

残りの百五十トンは、六供の清掃工場と亀泉清掃工場

で「焼却処理」をしています。

日増しに増えていくゴミの量は、この三つの清掃工場の処理能力

の限界に近づいています。ことに夏場のゴミは水分が多く、ひじょう

に燃えにくいなどの悪条件が重なると、この処理にたいへんな時間

と苦心がはらわれます。

市民のみなさんには、ぜひゴミの出し方のきまりを守り、ゴミの減

量にもご協力ください。

分別収集の徹底を

市内で出るゴミの量

一日百八十トン

現在、市内で出されるゴミは一日約百八十トン、収集車で百四十台分

です。

このうち、三十トンはキケン物や粗大ゴミなどの、いわゆる「不燃物」

で、これは荻窪清掃工場

で圧縮破砕して、埋め立て処理をしています。

残りの百五十トンは、六供の清掃工場と亀泉清掃工場

で「焼却処理」をしています。

日増しに増えていくゴミの量は、この三つの清掃工場の処理能力

の限界に近づいています。ことに夏場のゴミは水分が多く、ひじょう

に燃えにくいなどの悪条件が重なると、この処理にたいへんな時間

と苦心がはらわれます。

市民のみなさんには、ぜひゴミの出し方のきまりを守り、ゴミの減

量にもご協力ください。

分別収集の徹底を

市内で出るゴミの量

一日百八十トン

現在、市内で出されるゴミは一日約百八十トン、収集車で百四十台分

です。

このうち、三十トンはキケン物や粗大ゴミなどの、いわゆる「不燃物」

で、これは荻窪清掃工場

で圧縮破砕して、埋め立て処理をしています。

残りの百五十トンは、六供の清掃工場と亀泉清掃工場

で「焼却処理」をしています。

日増しに増えていくゴミの量は、この三つの清掃工場の処理能力

の限界に近づいています。ことに夏場のゴミは水分が多く、ひじょう

に燃えにくいなどの悪条件が重なると、この処理にたいへんな時間

と苦心がはらわれます。

市民のみなさんには、ぜひゴミの出し方のきまりを守り、ゴミの減

量にもご協力ください。

分別収集の徹底を

市内で出るゴミの量

一日百八十トン

現在、市内で出されるゴミは一日約百八十トン、収集車で百四十台分

です。

このうち、三十トンはキケン物や粗大ゴミなどの、いわゆる「不燃物」

で、これは荻窪清掃工場

で圧縮破砕して、埋め立て処理をしています。

残りの百五十トンは、六供の清掃工場と亀泉清掃工場

で「焼却処理」をしています。

日増しに増えていくゴミの量は、この三つの清掃工場の処理能力

の限界に近づいています。ことに夏場のゴミは水分が多く、ひじょう

に燃えにくいなどの悪条件が重なると、この処理にたいへんな時間

と苦心がはらわれます。

市民のみなさんには、ぜひゴミの出し方のきまりを守り、ゴミの減

量にもご協力ください。

分別収集の徹底を

市内で出るゴミの量

一日百八十トン

現在、市内で出されるゴミは一日約百八十トン、収集車で百四十台分

です。

このうち、三十トンはキケン物や粗大ゴミなどの、いわゆる「不燃物」

で、これは荻窪清掃工場

で圧縮破砕して、埋め立て処理をしています。

残りの百五十トンは、六供の清掃工場と亀泉清掃工場

で「焼却処理」をしています。

日増しに増えていくゴミの量は、この三つの清掃工場の処理能力

の限界に近づいています。ことに夏場のゴミは水分が多く、ひじょう

に燃えにくいなどの悪条件が重なると、この処理にたいへんな時間

と苦心がはらわれます。

市民のみなさんには、ぜひゴミの出し方のきまりを守り、ゴミの減

量にもご協力ください。

分別収集の徹底を

市内で出るゴミの量

一日百八十トン

現在、市内で出されるゴミは一日約百八十トン、収集車で百四十台分

です。

このうち、三十トンはキケン物や粗大ゴミなどの、いわゆる「不燃物」

で、これは荻窪清掃工場

で圧縮破砕して、埋め立て処理をしています。

残りの百五十トンは、六供の清掃工場と亀泉清掃工場

で「焼却処理」をしています。

日増しに増えていくゴミの量は、この三つの清掃工場の処理能力

の限界に近づいています。ことに夏場のゴミは水分が多く、ひじょう

に燃えにくいなどの悪条件が重なると、この処理にたいへんな時間

と苦心がはらわれます。

市民のみなさんには、ぜひゴミの出し方のきまりを守り、ゴミの減

量にもご協力ください。

分別収集の徹底を

市内で出るゴミの量

一日百八十トン

現在、市内で出されるゴミは一日約百八十トン、収集車で百四十台分

です。

このうち、三十トンはキケン物や粗大ゴミなどの、いわゆる「不燃物」

で、これは荻窪清掃工場

で圧縮破砕して、埋め立て処理をしています。

残りの百五十トンは、六供の清掃工場と亀泉清掃工場

で「焼却処理」をしています。

日増しに増えていくゴミの量は、この三つの清掃工場の処理能力

の限界に近づいています。ことに夏場のゴミは水分が多く、ひじょう

に燃えにくいなどの悪条件が重なると、この処理にたいへんな時間

と苦心がはらわれます。

市民のみなさんには、ぜひゴミの出し方のきまりを守り、ゴミの減

量にもご協力ください。

分別収集の徹底を

市内で出るゴミの量

一日百八十トン

現在、市内で出されるゴミは一日約百八十トン、収集車で百四十台分

です。

このうち、三十トンはキケン物や粗大ゴミなどの、いわゆる「不燃物」

で、これは荻窪清掃工場

で圧縮破砕して、埋め立て処理をしています。

残りの百五十トンは、六供の清掃工場と亀泉清掃工場

で「焼却処理」をしています。

日増しに増えていくゴミの量は、この三つの清掃工場の処理能力

の限界に近づいています。ことに夏場のゴミは水分が多く、ひじょう

に燃えにくいなどの悪条件が重なると、この処理にたいへんな時間

と苦心がはらわれます。

市民のみなさんには、ぜひゴミの出し方のきまりを守り、ゴミの減

量にもご協力ください。

分別収集の徹底を

市内で出るゴミの量

一日百八十トン

現在、市内で出されるゴミは一日約百八十トン、収集車で百四十台分

です。

このうち、三十トンはキケン物や粗大ゴミなどの、いわゆる「不燃物」

で、これは荻窪清掃工場

で圧縮破砕して、埋め立て処理をしています。

残りの百五十トンは、六供の清掃工場と亀泉清掃工場

で「焼却処理」をしています。

日増しに増えていくゴミの量は、この三つの清掃工場の処理能力

の限界に近づいています。ことに夏場のゴミは水分が多く、ひじょう

に燃えにくいなどの悪条件が重なると、この処理にたいへんな時間

と苦心がはらわれます。

市民のみなさんには、ぜひゴミの出し方のきまりを守り、ゴミの減

量にもご協力ください。

分別収集の徹底を

市内で出るゴミの量

一日百八十トン

現在、市内で出されるゴミは一日約百八十トン、収集車で百四十台分

です。

このうち、三十トンはキケン物や粗大ゴミなどの、いわゆる「不燃物」

で、これは荻窪清掃工場

で圧縮破砕して、埋め立て処理をしています。

残りの百五十トンは、六供の清掃工場と亀泉清掃工場

で「焼却処理」をしています。

日増しに増えていくゴミの量は、この三つの清掃工場の処理能力

の限界に近づいています。ことに夏場のゴミは水分が多く、ひじょう

に燃えにくいなどの悪条件が重なると、この処理にたいへんな時間

と苦心がはらわれます。

市民のみなさんには、ぜひゴミの出し方のきまりを守り、ゴミの減

量にもご協力ください。

分別収集の徹底を

市内で出るゴミの量

一日百八十トン

現在、市内で出されるゴミは一日約百八十トン、収集車で百四十台分

です。

このうち、三十トンはキケン物や粗大ゴミなどの、いわゆる「不燃物」

で、これは荻窪清掃工場

で圧縮破砕して、埋め立て処理をしています。

残りの百五十トンは、六供の清掃工場と亀泉清掃工場

で「焼却処理」をしています。

日増しに増えていくゴミの量は、この三つの清掃工場の処理能力

の限界に近づいています。ことに夏場のゴミは水分が多く、ひじょう

に燃えにくいなどの悪条件が重なると、この処理にたいへんな時間

と苦心がはらわれます。

市民のみなさんには、ぜひゴミの出し方のきまりを守り、ゴミの減

量にもご協力ください。

分別収集の徹底を

市内で出るゴミの量

一日百八十トン

現在、市内で出されるゴミは一日約百八十トン、収集車で百四十台分

です。

このうち、三十トンはキケン物や粗大ゴミなどの、いわゆる「不燃物」

で、これは荻窪清掃工場

で圧縮破砕して、埋め立て処理をしています。

残りの百五十トンは、六供の清掃工場と亀泉清掃工場

で「焼却処理」をしています。

日増しに増えていくゴミの量は、この三つの清掃工場の処理能力

の限界に近づいています。ことに夏場のゴミは水分が多く、ひじょう

に燃えにくいなどの悪条件が重なると、この処理にたいへんな時間

と苦心がはらわれます。

市民のみなさんには、ぜひゴミの出し方のきまりを守り、ゴミの減

量にもご協力ください。

分別収集の徹底を

市内で出るゴミの量

一日百八十トン

現在、市内で出されるゴミは一日約百八十トン、収集