

火災シーズンを迎えて

秋の全国火災予防運動

行楽シーズンが終って、ほっと一息つく間もなく、火災シーズンというか...

11月26日～12月2日

市の主な行事

- 11月24日 30日 防火ボスターの展示
11月26日 市の大サイレンを鳴らします
11月27日 ニチイデパート消防訓練
11月28日 下川淵小学校消防訓練
11月29日 元総社小学校消防訓練
11月30日 前橋病院消防訓練
12月1日 火事のない町づくり推進地区の防火パレード
12月2日 火災予防音楽会



秋の火災予防運動 隣にも声かけあって防火

家庭での防火点検

火を使う場所の近くに燃え易いものはありますか。ストーブをカーテンやふすまの近くで使っていないか...

安全避難を第一に

旅館、病院、デパート、商店街など、多くの人たちが集まる場所では、火事事故が起ると大惨事になりかねません...

工場事業所などの防火対策

この「火災予防運動」期間中の一日を、工場・事業所などの「防火デー」に定め、出火防止のため...

市民スポーツ祭

12月2日 敷島公園周辺コースで市教委、市体協、前橋市陸上競技協会共催で、第二十五回市民マラソン大会を、十二月二日(日)...



昨年の市民マラソン大会

改正火災予防条例
かいせつ②

水かまど*
ここで言う水かまどとは、家庭用のものから業務用に使われる揚げもの用、パン焼かまどなどの設置場所は、避難のさまたげにならない場所...

年金法の一部改正

大幅に改善された国民年金

年金額の引き上げや物価のスライド制

国民年金制度の改正法案が国会で成立、みなさんの国民年金が大きく改善されました。改善の主な点は、給付額の大幅な引き上げ、物価スライド制の導入、五年年金加入の再開、二級障害者への障害福祉年金の支給、老齢特別給付金新設など、盛りだくさんの内容になっています。そこで、この改正点のあらましを説明してみます。

●10年年金は月額一万二千五百円に――一挙に二倍半の引き上げ
高齢者のために、国民年金の加入期間が十年に短縮(昭和四十五年で締め切り)された、いわゆる「十年年金」は、すでに四十六年から支給されています。この年金支給額が大幅にアップされ、現在の月額五千円が、四十九年一月から今までの二・五倍の一萬二千五百円になります。

Table with columns: 種別, 昭和48年12月まで, 昭和49年1月1日から, 実施 49年1月1日から. Rows include 老齢年金, 加入年金, 障害年金, 遺族年金, 母子年金, 寡婦年金, 死亡一時金, 福祉年金, 国民年金, 老齢特別給付金.

●加入再開の人は五年年金再開最後の機会――該当者はぜひ加入を
明治三十九年四月二日から明治四十四年四月一日までに生まれた人のなかで、今まで十年年金や五年年金に加入しなかった人に、再び「五年年金」に加入する道が開かれました。

●物価が上がれば年金額も上がる
国民年金は生活水準などの変動に応じて、五年に一度は年金給付額の改正をすることになっていました。今回の改正で、更に消費者物価指数が年に五パーセント以上上がったときには、これに見合った年金額を引き上げるといいう物価スライド制がとられることになりました。

●五年年金は八千円に引き上げ
高齢任意加入で、加入期間が五年となった、いわゆる「五年年金」は、すでに四十五年六月から加入届を打ち切り、昭和五十年から支給開始される老齢年金ですが、今予定されている月額二千五百円の年金額が八千円にアップされることになりました。

●未納保険料は今のうちに
国民年金の保険料は、未納のまま二年間を経過したものは、その後、納めたくても納められない建前になっています。しかし、今回の改正で、昭和四十九年一月から昭和五十年十二月までの二年間に限って、今までの未納保険料を月額九百円の割で納めることができるようになります。



あなたの体力づくりに

トレーニングセンターで
初心者講習会
中高年者とグループを対象
温水プール・トレーニングセンターでは、四十代から六十代までの中高年者のコースと、友だち同志や近所同志のグループを対象としたコースの、ふたつのトレーニング講習会をひらきます。

●二級障害者にも障害福祉年金が支給されます
障害福祉年金の支給対象を、二級障害者にも障害福祉年金が支給されることになりました。

●老齢福祉年金は月額五千円に
老齢福祉年金は月額五千円に大幅に引き上げられ、所得制限も大幅に緩和されました。

●奥さんも附加年金に
今までの所得比例保険料は、所得のある人しか納められなかったものですが、今回の改正で附加保険料は、保険料の免除を受けている人を除き、だれでも納めることができるようになります。

特別児童扶養
手当法が改正
月額六千五百円に
障害児(二十歳未満で常に介護を必要とする人)一人につき、手当月額四千三百円が六千五百円に十月から引き上げられました。

●住宅貸付制度ができました
自分で住むための住宅を建てたり、改築したり、賃貸住宅などを購入するための、いわゆる住宅資金の貸付制度が新しく設けられました。

●手当額が大幅アップ
老齢・障害福祉年金など
児童扶養手当が十月から引き上げられました。児童一人の場合、月額四千三百円から六千五百円となり、さらに二人については、四十九年一月から、六千九百円が七千三百円になります。

●国民年金について
国民年金については、市役所三階国民年金課(電話24局一〇一内線三三六・二〇六)へ。

●国民年金の詳しいお問い合わせ
国民年金については、市役所三階国民年金課(電話24局一〇一内線三三六・二〇六)へ。
●児童手当の申請を早めに
児童手当は、次に該当する人に支給されます。
①日本国民で前橋市内に住所がある人。
②十八歳未満の児童を三人以上養育し、そのうち一人以上が昭和三十八年四月二日以後に生まれた児童。
③養育者の四十七年分の所得が約二百三十万円以内(扶養親族五人の場合)となっている。
ただし、支給要件に該当している人でも申請をしないと支給されません。
●詳しいことは、市厚生課児童福祉係(電話24局一〇一内線三三六・二〇六)へおたずねください。

優良納税組合と納税功労者を表彰

昭和四十八年度の優良納税貯蓄組合と納税功労者の表彰式が十一月五日水道会館ホールで行なわれた。功労者が表彰された。

優良納税貯蓄組合

- 東岩神十一組(川島又樹) 34才
- 川町第八区二組(角田章) 住吉町二丁目第二(松本清吉) 32才
- 清王寺町第二(大友房子) 33才
- 川町第七(入間川ミト) 日吉町一丁目睦(八木矢吉) 27才
- 毛町七組(田村宗平) 前橋医師会(山下豊) 立川町第七(関谷広輔) 43才
- 前代田町第二(柴田二郎) 表町二丁目第四(川合賢司) 表町二丁目一組(真良益弘) 朝日町三丁目第五組(石坂芳彦) 新町第五組(多賀谷一男) 南町三丁目第二組(中村正司) 46才
- 供町第九(加藤好夫) 櫛島(牛込明白) 朝倉団地第四(斎藤清彦) 後閑町第三(矢端善一) 後閑町第五(大橋俊春) 下佐島町第二(鈴木達弥) 阿内宿第一(加藤忠夫) 鶴光路町第一(吉沢義次) 五代町南部(町田友次) 小坂子町第一区(小林寿明) 小坂子町第三区(角田登) 嶺町寺間(青木市衛) 下沖町第一(荒井幸太郎) 西片貝町第二(須賀清雄) 上泉町浪花(渡辺嘉吉) 大友町第一(天笠芳雄) 総社町東鳥第一(新木宗四郎) 総社町東鳥第二(新木房吉) 総社町桜が丘(堀野武雄) 総社町高井第二(目崎西雄) 荒牧町第六(都丸光

治) 野中町(館野喜代見) 下大島町(藤井藤雄)

納税功労者

- 村山喜作(平和町二丁目) 小林豊太郎(昭和町二丁目) 片山重太郎(住吉町二丁目) 角田章(若宮町一丁目) 牧野三三男(國領町二丁目) 鈴木角太郎(日吉町一丁目) 八木矢吉(日吉町一丁目) 遠藤春太郎(城東町二丁目) 田村宗平(城東町四丁目) 斎藤仁三郎(大手町三丁目) 鈴木賢三(千代田町二丁目) 佐原政己(千代田町三丁目) 津久井誠一郎(表町二丁目) 井田実(表町二丁目) 美濃部登作(表町二丁目) 田口松雄(三河町一丁目) 大橋仁平(三河町一丁目) 楠ちよ(朝日町二丁目) 山田庚子吉(六供町) 岩佐伊三郎(天川原町) 斎藤和夫(南町二丁目) 高橋勇治(南町四丁目) 牛込明白(櫛島町) 手島多喜夫(下佐島町) 勝山辰雄(宮地町) 井野卯喜治(東善町) 町田繁留(公田町) 石原正一(公田町) 中村利八(亀里町) 町田友次(五代町) 荒井幸太郎(下沖町) 関野國次(下沖町) 千木良照雄(下沖町) 村田貞三郎(上泉町) 芳木保太郎(前箱田町二丁目) 関口良作(元総社町) 阿久沢鶴男(下細井町) 斎藤恵佐雄(竜蔵寺町) 関口佐平治(荒牧町) 木村正男(日輪寺町) 故堀越時次郎(若宮町一丁目)。

中小企業のみなさんへ 資金融資

□小口資金・特別小口資金融資
市内に店舗、工場、事務所等を持つ中小企業を対象に、運転資金・設備資金を融資します。小口資金融資額は二百万円以内、特別小口資金は百万円以内。融資期間は三年以内。利率七・七五パーセント以内。保証料は小口資金が年〇・二七パーセント、特別小口資金は年〇・一パーセントです。

このほか条件がいくつもありますから詳しい問い合わせは、市役所商政課(電話24局一〇一内線)

□労働福祉施設設置資金を融資
市内の中小企業者および中小企業団体が、福祉施設を設置・改善する場合、次のとおり資金を融資します。

融資の対象は①事業所内の食堂給食施設、更衣室、娯楽室、図書室、宿泊施設、浴室、幼児ハウス等の従業員のための福利厚生施設およびこれを設置するために要する土地②中小企業団体の設ける

共同居住施設、共同給食施設、共同託児施設、福祉センターなど。融資額は中小企業が五百万円以内、中小企業団体が二千万円以内。利率は年六・二、償還期間は一年据置期間を含めて五年以内、保証人等は金融機関の定めるところによります。

申込みは十一月十五日から十一月末までに市役所工業課労政係(電話24局一〇一内線三〇四)または前橋商工労働事務所労政課(電話31局二七四四)へ。

児童文化センター案内

館休日は祝日、日曜、月曜の午後
電話 24局 2548番

□親子造形教室(美しい年賀状を作ろう)小学生と親40組を対して、12月2日(日)午後1時から4時まで、二階視聴覚室で行ないます。申し込みは、11月24日、児童文化センター合唱団まで。第一回は、11月24日、児童文化センター合唱団です。第二回は、11月24日、児童文化センター合唱団です。第三回は、11月24日、児童文化センター合唱団です。



□ラネタリウム投影時刻の変更
12月1日から3月31日まで、一般観覧の間を次のとおり変更します。お申し込みは、電話でおたずねください。

□児童文化センター合唱団・演劇教室・演奏発表会各グループの発表会を11月25日(日)午後1時から群馬会館で行ない、入場は無料です。太田市青少年合唱団の賛助出演があります。プログラムは次のとおりです。

①日本の歌(花、川、荒城の月) 小さい秋見つけたほか ②ロシア民謡集(カリンカ、ともじび、アマール河の波ほか) ③劇(おおかみがきた) ④合唱組曲(月と良寛) ⑤合同合唱(浪浪の民) ⑥賛助出演(母に捧げるほか) ⑦歌はリズムのつらさ(ある愛の詩、ラブソング、パズルコンチェルトほか)。

み、古はぶらし、ぼろ布、エプロンをお持ちください。受講料は無料です。

□天体写真の写し方(コホーテク警署を撮るために) 12月8日(土)午後5時から7時30分まで小学校4年生【父兄同伴】から中学生を対象。

講師は、第二中学校教諭小林一郎さん。希望者は、11月21日に直接来館して申し込みください。ただし定員になりしだい締め切りです。

費用は無料ですが、当日は、筆記用具、カメラ(持っている人は天晴の場合に)をお持ちください。雨天でも行ないます。

婦人科(子宮)ガン検診

12月3日から

三十歳代から五十歳代の働き盛りの人に多く発生するといわれる「子宮ガン」は、初期の検診で見つけられれば百パーセントなおるといわれています。

このため市では、希望者を対象にした検診を行ないます。検診は比較的簡単にできますから、多数のかたが受診してください。検診料金は一般検診が三百五十円(対がん協会員二百五十円)、精密検診(該当者)七百円です。

なお、後日各町内へ検診申込書を回覧します。

- 検診日程
- 12月3日(月) 清里公民館
 - 12月6日(木) 総社公民館
 - 12月7日(金) 上川淵公民館
 - 12月11日(火) 下川淵公民館
 - 12月12日(水) 46六公民館
 - 12月14日(金) 母健康センター
 - 12月18日(火) 芳賀農協
 - 12月19日(水) 東公民館
 - 12月17日(木) 元総社公民館
 - 12月18日(金) 桂堂公民館
 - 12月21日(月) 南橋公民館
 - 12月22日(火) 天川大島原公民館
 - 12月23日(水) 駒形町真実寺
 - 12月24日(木) 中央公民館
- いづれも受付時間は十二時三十分から午後一時十五分まで。

老後の問題を考える

11月の生活教室

十一月二十九日午後一時三十分から二時、大手町二丁目県消費生活センターで。テーマは「これからの老後のあり方」、講師は中央大学教授那須宗一さん。

受講申し込みは市教委社会教育課(電話24局一〇一内線二九二)または32局六五三八へ。先着百人で締め切り。受講は無料。

表番医当日祝日

月	日	週	内科	外科	婦人科	耳鼻科	眼科	歯科				
12月	2日	第1日曜	大塚正己 三俣町 31-2399 内	神田宗一 表町一丁目 21-2131 内	同仁医院 城東町四丁目 31-6085 内	海津寛 大手町二丁目 21-3236 内	高橋永治 石倉町二丁目 51-4633 整	中村賢吉 文京町一丁目 21-3951 外	平野敏夫 後閑町 66-2212	二宮貞雄 住吉町一丁目 31-0749	須田要 本町一丁目 21-1052	歯科医師会館 (岩神町二丁目19-9) 電話 32局 2046 日・祝日の歯科診療はここで行なっています。
	9日	第2日曜	川上三郎 朝倉町二丁目 63-1863 内	河村昭二 日吉町三丁目 31-2182 内	斎藤喜雄 朝日町四丁目 24-7134 内	後藤忠夫 若宮町三丁目 33-4737 内	深代俊雄 昭和町一丁目 31-2879 外	得津雄司 野中町 61-0750 整	秋草美俊 日吉町三丁目 31-8433	村上三郎 千代田町三丁目 31-3665	菅野忠男 住吉町一丁目 31-2625	
	16日	第3日曜	桑島茂夫 城東町四丁目 31-0080 内	黒木正典 三河町二丁目 24-4710 内	岸昌男 本町一丁目 21-0081 内	堺堀四郎 若宮町一丁目 31-8056 内	前橋外科 天川町 63-1018 外	星野矩之 平和町一丁目 31-7138 外	井上理 若宮町二丁目 31-1711	橋爪芳郎 本町一丁目 21-2745	高平一夫 千代田町五丁目 31-3885	
	23日	第4日曜	佐藤進一 城東町一丁目 31-4019 内	佐々木国子 昭和町二丁目 31-2016 内	塩崎登 文京町三丁目 21-8063 内	沢渡岩夫 紅雲町二丁目 21-4608 内	政谷英世 国領町二丁目 31-0148 外	矢端信一郎 表町二丁目 21-2816 外	宇上英明 大手町三丁目 31-7351	岡文夫 元総社町 51-2751	田村璋夫 朝日町二丁目 24-5129	
	30日	第5日曜	斎藤浩 上小出町 31-1069 内	斎藤登 南町二丁目 21-0258 内	岩神内科 岩神町三丁目 31-1205 内	真田靖彦 光ヶ丘町 51-5622 内	八子勉 平和町二丁目 31-5080 外	城南診療所 南町四丁目 21-6932 外	小原沢弘 青柳町 32-6314	矢部寛 大手町三丁目 31-3524	羽生田進 千代田町二丁目 31-4037	



またたかい
ころろ

- 埋込スタンド式たばこ灰皿 (鋳鉄製長さ一・三寸) 五基 日本専売公社前橋営業所 (杉本博所長) から市内の公園用に。
- アヒル四羽 岩神町二丁目一十二、龍島秀幸さんから敷島公園ポート場へ。
- ビニール図書袋六千枚 農林中央金庫前橋事務所から市立図書館へ。
- 現金十万円 下長磯町二二三、関昌夫さんから社会福祉にと。
- 現金二万七千二百円 西崎流民謡舞踊会 (代表者西崎緑さん) から社会福祉に役立ててほしいと。
- 現金二万一千円 朝倉町二丁目五一九、横室虎治さん、朝倉町一七一、伊藤元さんから交通遺児へ。
- 現金五万円 三俣町五五二、河島邦雄さんから交通遺児へ。
- 現金二万五千元 総社町総社一五九六、小出忠二郎さんから前橋老人ホームと総社地区史跡愛好会へ。
- 現金三万円 宗教法人小石神社 (責任総代樋口福松さん) から母子通園教室建設資金に。
- 現金一万五千五百六十円 勢多郡富士見村時沢一三三、金井静子さんから精薄児施設へ。
- 現金千円 朝日が丘老人会から
- 雑布百三十枚 朝日が丘老人会から。

住宅需要
実態調査

市内の200戸を対象に
昭和51年度からはじまる国の住宅建設第3次5か年計画の参考資料とする—という目的で、市では12月1日から一般住宅の実態調査を行ないます。
調査内容は 現在住んでいる住宅の状況、家族構成、通勤状況、今後の改善計画などとなっております。全市域から抽出された200戸を対象に、市の係員がお伺い調査します。ご協力ください。

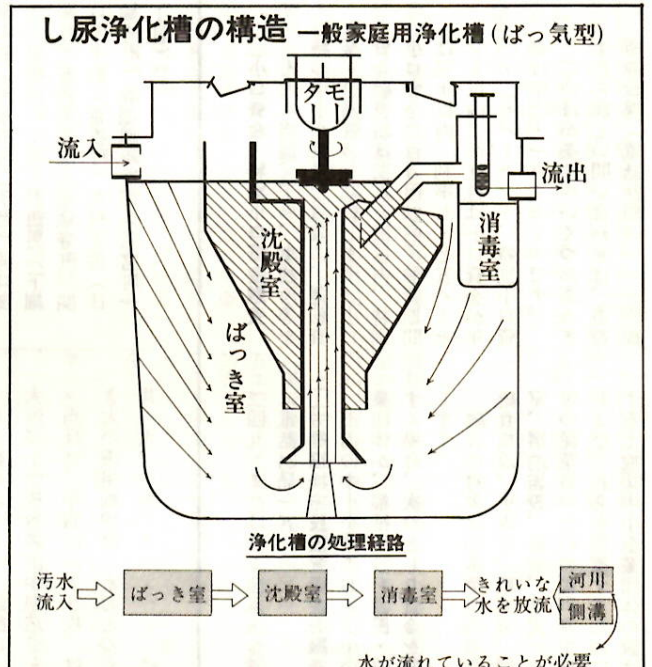
前橋市大商業祭

23日から25日
前橋商工会議所主催の商業祭が11月23日から25日までの3日間ひらかれます。
市内の商店が中心部の商店街の路上に店を出し、みなさんにお買い得品を買っていただく「ミサビデー」です。ぜひご利用を。

成人学校

第5期生募集

七宝焼・歴史・囲碁の3科目
中央公民館では、成人学校第5期生を募集します。市内に在住、在勤の18歳以上の人 (学歴は問いませんが在学中の人は除く) ならどなたでも参加できます。
期間は12月4日・7日・11日・14日・18日・21日・1月8日・11日・18日・22日の計14回、火・金曜日。七宝焼科が午後1時30分から3時30分まで、講師は清水一博さん。歴史 (中世) 科・囲碁科が午後7時から9時、講師は歴史科が丸山知良さん、囲碁科が岡野満さん。希望者は11月26日、午前8時30分から中央公民館で受け付けますので、手数料200円を添えて直接来館を—。



し尿浄化槽の維持管理

最近、トイレの水洗化にともない家庭用浄化槽が急激に増えていきました。し尿浄化槽は、清潔で快適な生活環境を保ち、恐しい伝染病などを予防するために、大事な環境衛生施設です。しかし、浄化槽の機能について理解されていないことや設置したまま維持管理をしない家庭もあって、放流水に悪臭があったり、汚れたりします。し尿浄化槽を清潔に保つために、次のことに注意してください。

□設置の届出義務について
浄化槽の大小にかかわらず工事前に必ず届け出るように、法律で義務づけられています。届け出は

工事店でも代行できますから、相談のうえお早めに手続きをしてください。

①浄化槽を新設する場合、②既設の便所を改良、改築する場合等、し尿浄化槽設置届けは保健所へ提出し、審査を経て市建築指導課で確認を受けることとなります。

□し尿浄化槽の大きさについて
浄化槽の大きさは、JIS (日本工業規格) により、建物の大きさ、用途別に算出されますが、詳しいことは工事店や機械メーカーでおたずねください。

正しく、定期点検も

この浄化槽管理士から清掃するよう通知があったときは、市の許可を受けてある清掃業者に頼んで清掃を必ずしてください。

なお、浄化槽使用後六か月以上経過し、まだ維持管理をしていない場合は、早急に浄化槽管理士と委託契約をしましょう。

□使用上の注意について
①便器そうじには、水、ぬるま湯を使い酸性、アルカリ性などの洗剤は禁物です。この洗剤を使うと浄化槽内のし尿をきれいにするための微生物 (好気性菌) が死滅し、浄化機能を失います。②ト

□設置する環境の状態について
浄化槽からの放流水で付近の環境の汚染、伝染病、寄生虫等の予防、農作物への影響等を配慮し、公害の発生源とならないように注意が必要です。

その他、バキューム車が入って清掃作業ができるように、また床下、物置等の障害物がないような場所に設置するようにしましょう。

□維持管理の契約について
浄化槽は、使いはじめると休みなく動きまわります。常に正常な機能を維持するため、定期的な便槽や付属機器の状態を調べる必要があります。そのため法令により「し尿浄化槽の維持管理基準」が定められています。

処理対象人員が五百人以下の浄化槽は、その施設の設置者に維持管理を義務づけていますが、なかなか困難なことです。そこで、専門の浄化槽管理士に保守点検を委託契約することが便利です。

クリーン相談室

ゴミ・キケン物
問い 祝日のごみ収集はどうなっていますか。
答え 祝日のごみ、キケン物収集は、特別の場合を除き休みとなりません。祝日ごみ収集日に当たった町内は、次の回収日に出すようご協力ください。

○十一月二十三日 (金) 勤労感謝の日のごみ、キケン物収集は、休ませていただきます。

社会福祉をすすめる
ボランティア・スクール開く
十一月二十五日 (日) 午前十時から午後三時まで、県立福祉会館 (国領町二丁目二二二) 四階大ホールで開催します。
○詳しいことのおたずねは、県社会福祉協議会組織課 (電話31局六〇三三) へ。

詩のふるさと・前橋

萩原朔太郎



題字・伊藤信吉

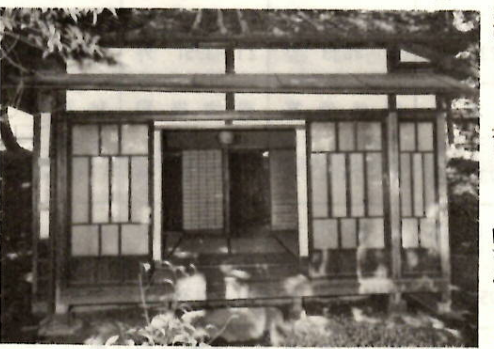
中央公民館と離れ座敷
最近あまり聞かなくなったが中央公民館のことを「臨江閣」と呼ぶ人がいる。土地っ子の言葉だ。臨江閣は現在の中央公民館本館のこと、明治十八年の建築である。明治天皇、大正天皇をはじめ皇族方がたびたび宿泊された。別館は貴賓館と呼ばれ明治四十三年の建築である。今日ではいづれも、社会教育のセンターとしてさまざまな活動がくりひろげられている。入口の大きな黒板には、その日の行事内容がびっしりと書きこまれている。

「家庭教育学級」「ペン習字クラブ」等々。ふだんの主婦のグループが、秋の陽の中を歩いて行った。黒板の脇に「萩原朔太郎 離れ座敷」という白いポスターがたっている。朔太郎の家がとりこわされることになった昭和四十四年秋、朔太郎の実妹津久井幸子さんが寄附された「離れ座敷」が、ここに移動されたのである。

さっそく、建物をみることにしよう。本館と別館をつなぐ渡り廊下の下をくぐると、きれいに手入れされた芝生の庭がひらけていた。松の木が数本、芝生の中にはえていて、その間をぬうようにしてわすかに水が流れていた。以前はこの庭から浅間の雄姿がみえたという。大正天皇の漢詩を紹介しよう。題は「登臨江閣」

天晴氣暖似春日 高閣倚欄吟興多
白雪皚皚淺閣嶽 碧流滾滾利根河
明治四十一年皇太子時代の御作である。小さな石の太鼓橋を渡る

と杉木立の中に入る。自然の匂いがたちこめていて、陽の光がとど



中央公民館の北側にある朔太郎の離れ座敷

は私の生まれる前のことよく知りませんが、父や母がお茶に興味を持っていたので茶室風に作ったのではないかと思います。子供の頃病氣などになりましたと、よくあの部屋にねかされました。兄もそうだったと思います。兄があの部屋で恋愛名歌集を書いていたのを思い出しています。と話してくれました。朔太郎を訪ねてこの部屋に通された詩人は多い。北原白秋、室生犀星、若山牧水などがいる。いま部屋の鴨居や壁面には「郷土風景詩」の写実パネルや原稿の複製などが展示され、朔太郎の文学遺跡のひとつとしてほかに当時の静かなたたずまいの中に、明治期の建物はそれぞれに人の心をひきつける。