



家族ぐるみで オリエンテーリング

○…背にはナツプサック、肩に水筒、胸に赤いゼッケンをつけ、敷島公園の県陸上競技場前をスタート。地図と磁石を頼りに、敷島公園から荒牧町にかけてのコースを家族つれで楽しんだオリエンテーリング……。

○…早春の風がまだ冷たい三月

十六日、市教委主催の「前橋市民オリエンテーリング大会」には、家族つれ（三・五キロコース）三十一グループ、一般（五キロコース）の五十グループ、計三百人が参加、なかなかの盛況。

○…コースの敷島公園の松林のなかで、ポストが見当たらず、うろうろするパパやママ。ゼッケンを胸に元気に歩くよい子たち。全グループが無事にゴールにたどり着くまでには、いろいろハプニングもあって、楽しいひとときを過ごしていた。【写真は三月十六日敷島公園で行われた市民オリエンテーリング大会で】



オリエンテーリングとは

●歩ける人なら誰でもできる

オリエンテーリングというスポーツは、地図と磁石を使って、主催者が示した形式と方法で、山野や林のなかに設定してあるいくつかの地点、つまりポスト（チェックポイントという）を、できるだけ短い時間で探してゴールする競技。地図の読み方、磁石の使い方を知れば、歩ける人なら誰でもできるスポーツです。スポーツが盛んになり、そのレベルが向上するにつれ、スポーツは一般の人びとを見捨ててエリート化し、一部の人のスポーツになりつつあるといわれます。この反面、健康管理に関心をもち人びとに、スポーツを楽しませ、体力づくりに役立たせる新しいスポーツとして登場したのが、このオリエンテーリングです。最近、全国的に行われています。

●国際方式と徒歩OL

オリエンテーリングには「国際方式」と「徒歩OL」とがあります。「国際方式」は、走ったり歩いたりすること、個人あるいは二人組で行う方法が決められています。「徒歩OL」は、走ること禁止され、グループ単位で行う特長があります。「徒歩OL」は国民の体力づくりの最適な方法として、広く普及されています。

●地図を使って目的地へ

①地図の縮尺を知って、正確な距離を求めます。二万五千分の一では、一キロは四センチ、一センチは二百五十メートルとなるなどを考え、自分の歩幅は何センチから割り出して、自分のからだで歩測していきます。

②地図の記号を知ることが大切です。目的地へ行く途上、いろいろな目標物があり、地図の記号を知っていると発見も容易。等高線を読むことも、そのひとつ。③地図の縮尺と記号を知り、方向をはっきりつかむのも必要。この場合、コンパスを使うのが賢明。とくにシルバークンパスは磁石と分度器、定規が一緒になっているので使いやすいです。

——ともかく、自分でやってみると、楽しさに引き込まれていくスポーツといわれ、若い人でも、おとしよりでも、家族ぐるみで参加できるのが特長です。あなたもぜひ一度どうぞ。

水道・下水道料金改定特集

水道料金、10年目の改定

昭和四十年四月の改定以来、十年間据え置かれていた水道料金が改定されました。急増する水需要に対処するため、水源確保、水道施設の建設、改良に多額の事業費を要し、加えて一昨年来のオイルショックの影響から工事資材や電力費の大幅な値上がり、諸経費の高騰によって、水道財政を極度に圧迫、このままでは昭和五十三年度までの向こう四年間で約二十億円の累積赤字が生ずる見込みです。市では、水道料金が市民生活に及ぼす影響を考え、あらゆる企業努力をして、二十年間、料金改定を抑えてきましたが、今回、やむなく改定に踏み切らざるを得なくなりました。改定にあたっては、一般家庭用の水は、上げ幅を出るだけ押え、一般のみなさんへの影響を少なくするよう配慮し、新たに水道加入金制度を設け、負担の公平をはかることにしています。なお、市議会でも、水道料金が市民の台所に直接影響する問題なので「水道財政調査会」を設け、慎重に調査・研究されました。そこで、このページは、水道料金、下水道料金の改定のあらましをお知らせするため、特集しました。みなさんの深いご理解とご協力をおねがいいたします。

水道経営は 水道料金で

市の一般財政は、市民のみなさんから納めていただく税金を主としてまかなわれています。ところが、水道事業は水道使用者が負担する「水道料金」だけでまかなう「独立採算制」による経営を行うしくみになっています。そこで、水をつくる原価が上ると、これに見合う料金が必要となつてきます。

苦しい

水道の台所

前橋市の水道財政——つまり水道局の台所は、非常に苦しいものとなっています。

「水は文化のバロメーター」といわれます。本市でも水の需要は年ごとに増加し、昭和四十年ごろ、一日の最大水需要は五万九千立方メートルであったのが、四十八年度には実に二倍強の十二万二千立方メートルにも増えています。

これは、人口の増加はもちろん大きな要素ですが、加えて電気洗濯機、冷暖房器具、温水器、トイレの水洗化といった室内装置から洗車や庭園などの散水に至るまで



水道本管の埋設工事は市内各所で

「生活水準の向上」による使用量の増加が要因となっています。こうした水需要の急増に対処するためには、水源の確保、施設の拡張、配水管の延長などを行って、水の供給に十分めなければならぬわけですね。こうした水道施設の建設、拡張には、多額の費用が必要となります。

お金がかかる

拡張工事

水道施設の拡張のための資金は、その大部分を政府や公営企業金融公庫などの借入金でまかなっています。

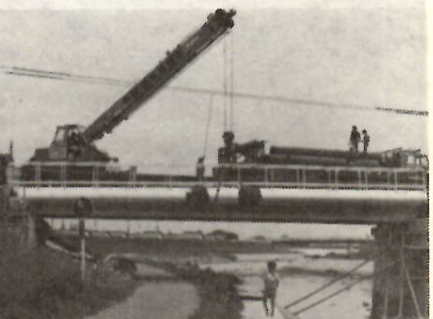
わたしたちの暮らしにとって、一日も欠かすことのできない水を得るためには、常に、先手先手と水源を求め、拡張工事を行っていく必要があります。現在すすめている「第四次拡張工事」も、そのひとつです。この拡張工事では、いま下細井の浄水場、利根西の問屋町浄水場の新設や既設水源の拡張工事がすすめられています。

今までのべてきたように、急増する水需要に対処するためには、どうしても必要な水源の確保、施設の拡張、配給管の拡充整備が必要となります。こうした水道施設の建設に要する多額の費用——この資金の大部分は、政府や公営企業金融公庫などの借入金でまかなってきいていますが、この返済金や利息が年々増大し、水道財政圧迫の大きな原因となっています。

このため水道財政は、ますます苦しくなっています。この財政危機をのりこえるために、現在まであらゆる企業努力が続けていますが、これにも限度があります。市では「公共料金」である「水道料金」が、一般家庭のみなさんには、負担が重なり、昭和四十年四月の改定以来、十年間にわたって「料金改定」をしないで、今日まで経過してきました。

しかし、このままでは、昭和五十三年度までの向こう四年の計算だけでも、約二十億円の累積赤字が生じることが推定されます。こうなると、水道施設の拡張も改良も出来なくなり、ひいては市民のみなさんに、たいへん迷惑をおかけすることになります。このため、やむなく今回の料金改定をしなければならぬことになったわけですね。市民のみなさんの深いご理解とご協力をおねがいいたします。

水道料金改定の理由



川をまたぐ水道管(桃木川)

累積赤字が生じることが推定されます。こうなると、水道施設の拡張も改良も出来なくなり、ひいては市民のみなさんに、たいへん迷惑をおかけすることになります。このため、やむなく今回の料金改定をしなければならぬことになったわけですね。市民のみなさんの深いご理解とご協力をおねがいいたします。

新制度

水道加入金

市の水需要は年ごとに増加の一途をたどっています。その原因のひとつに、新しく水道を利用する人たちの増加があります。

水道局では、みなさんの暮らしに欠くことのできない生活用水を確保するため、絶えず多額の費用をかけて、水道施設の整備、拡充を行っています。

これは、現在水道を利用していらっしゃる人たちのほか、これから利用しようとする人たちの、恩恵を受けるわけですね。

そこで、現在、水道を利用されている人たちと、これから新しく水道を利用される人たちの「負担の公平」をはかるため、費用の一部を新しく利用する人たちにも負担していただくこととするのが、この「水道加入金」という制度です。

「加入金」は水道を新しく利用しようとする人たちに、申し込みの際に納めていただくことになっています。現在、お支払いいただいている「水道料金」とは別のものです。

●水道加入金(メーター口径)
口径一三ミリ 二万一千円
口径二〇ミリ 五万七千円
口径二五ミリ 九万二千元
口径四〇ミリ 二十八万円
口径五〇ミリ 四十二万円
口径七五ミリ 百五万円
口径一〇〇ミリ 百八十万円
口径一五〇ミリ以上 管理者が別に定める額

注意したい 水道の水もれ

家庭で使った水の量は、「水道メーター」で計量していることはご承知のとおりです。メーターを通った水は、その家庭で使った水ということですね。

したがって、蛇口(じゃくち)や水洗便所の故障、宅地内での水道の破損などによって漏水していても、その家の使用水量とみなされ、料金の減額はされないことになります。そこで、水道施設については常に気を付けて、漏水などのないよう管理してください。ようお願いします。

▽ムダな水を使わないように心がける。▽使ったあとの蛇口は、きっちり締める。▽一週間、または十日に一度くらいはメーターを点検し、使用量の状態や漏水があるかないかを調べる。▽故障している箇所を発見したら、市指定水道工業者に依頼して、至急修理をする。

水もれ発見方法

●メーターによる発見方法
誰にでもわかりやすいのが、メーターによる発見方法です。

メーターの中央下に、星形(三角形のものもあります)をしたものがついています。おたくの全部の水道をとめてもこの星形が回っている場合は、どこかで漏水している証拠です。

●その他の見わけかた

①夜、静かなとき、水道を使っていないのに、蛇口の近くでシューッと水の流れるような音がしている。

②台所や風呂場のはめ板や壁がいつも濡れている。

③水道管の埋め込め付近が、いつもじめじめしている。

④下水溝(排水溝)に、いつもきれいな水が流れ出している。

⑤水洗便所の便器内に、いつもちょろちょろ水が流れている。

——このような場合に気がついたら、メーターによる発見方法で一度調べてみてください。

五月検針の町内の 水道料金の計算は

五月に検針する町内の各家庭の使用水量は、これを半分に、四月分は旧料金で計算、五月分は新料金で計算します。たとえば、五〇立方メートルを使った場合は、四月分は二五立方メートル、五月分も二五立方メートルとして計算します。

新しい料金による 家庭用水道料早見表			
使用水量	水道料金	使用水量	水道料金
1 ~ 8m ³	200円	29m ³	872円
9	232	30	904
10	264	31	944
11	296	32	980
12	328	33	1,020
13	360	34	1,060
14	392	35	1,100
15	424	36	1,140
16	456	37	1,180
17	488	38	1,220
18	520	39	1,260
19	552	40	1,300
20	584	41	1,340
21	616	42	1,380
22	648	43	1,420
23	680	44	1,460
24	712	45	1,500
25	744	46	1,540
26	776	47	1,580
27	808	48	1,620
28	840	49	1,660
		50	1,700

新しい料金による 一般用下水道使用料金早見表		
使用水量	使用料	
	処理区域	排水区域
1 ~ 8m ³	80円	64円
9	93	74
10	107	85
11	120	96
12	134	107
13	147	118
14	161	128
15	174	139
16	188	150
17	201	161
18	215	172
19	228	182
20	242	193
21	255	204
22	269	215
23	282	226
24	296	236
25	309	247
26	323	258
27	336	269
28	350	280
29	363	290
30	377	301

●新しい水道料金

本市の下水道は、昭和二十七年に国の認可を受け、排除方式を合流式として事業に着手しました。水道は「独立採算制」によって、建設の費用も維持管理の費用も、すべて料金によってまかなうことになっていくのに対し、下水道は国庫と市の一般会計から多額の公費がつかぎ込まれて事業がすすめられていきます。

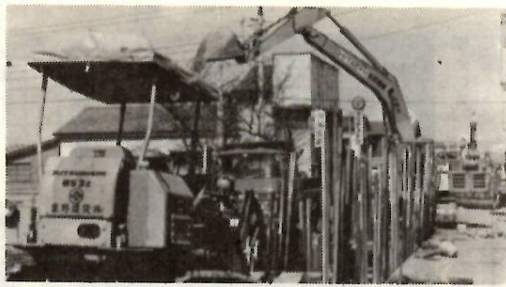
ところで、下水道の合流式の場合の標準的な維持管理費は、雨水分と汚水分の一般的な比較で区分

下水道使用料の改定

汚水処理の維持管理費は下水道使用料で

すると、雨水分がおおむね三〇パーセント、汚水分が七〇パーセントと推定されます。このうち、雨水分に係る維持管理費は、公費負担と考え、汚水分に係る維持管理費は使用料のかたちで、個人が負担することになります。

このように、国庫や市の一般会計から多額の公費がつかぎ込まれて事業がすすめられ、下水道使用料としてみなさんから徴収されるものは、維持管理費の一部です。それでもなお、現状の諸経費の増嵩の中で、使用料を現在のままとすると、今後四か年で約四億円の不足と推定され、本来、下



下水道工事は急ピッチで

水道使用料をもって充てるべき、経費と使用料収入とのアンバランスがますます拡大されるばかりとなります。このため、使用料改定をせざるを得なくなったわけでは、昭和五十年年度から向こう四か年を見込み、これを算定して定められたものです。

＜例 1＞

2 か月間に36立方メートルの水を使った場合の水道料金は 1,130円です。

(メーター使用料含む)

(使用水量) (基本水量) (超過分水量)

36m³ - 16m³ = 20m³ となります。

超過水量分のうち、17m³から60m³までの使用水量は第1段階の超過料金(32円)の中に該当するので、この場合の20m³分は当然第1段階の超過料金分として計算されます。

(1m³当りの超過料金) (超過料金)

20m³ × 32円 = 640円

となります。これと16m³までの基本料金分と、メーター使用料(口径別料金)をプラスしたものが新しい水道料金です。

(基本料金 (月200円の2か月分)) (超過料金) (メーター使用料 (13ミリの2か月分))

400円 + 640円 + 90円 = 1,130円 (水道料金)

＜例 2＞

2 か月間に 100立方メートルの水を使った場合の水道料金は 3,498円です。(メーター使用料を含む)

(使用水量) (基本水量) (超過分水量)

100m³ - 16m³ = 84m³

これを段階別に区分すると、17m³から60m³分までの44m³分(第1段階)と61m³から100m³までの40m³分(第2段階)に分けます。これを段階別に計算しますと――

(第1段階単価) 44m³ × 32円 = 1,408円と

(第2段階単価) 40m³ × 40円 = 1,600円を

合わせたものと基本料金、プラス、メーター使用料が全部の水道料金です。

(基本料金) (超過料金) (メーター使用料)

400円 + (1,408円 + 1,600円) + 90円 = 3,498円

以上が100m³を使った場合の計算ですが、101m³以上を使ったものには更に第3段階の超過料金1m³当り48円が超過水量に応じて増えていきます。

新料金(一般用13ミリの水道)の計算例

一般家庭で月平均28立方ぐらい

水道局が現在行っている検針は、二か月に一度、つまり隔月のメーター調べで、二か月分を一緒に計算し、料金の支払いをしています。

この計算例を二つ、次に記してみよう。いずれも二か月分の計算方法です。

水道加入金の

手続き方法

●手続きは……

①水道を新しく利用しようとする人は、はじめに市指定水道工事業者に、工事の申し込みの依頼をしていただき、②指定水道工事業者が「給水装置工事申込書」に必要事項を記入して、水道局に提出します。③水道局は、提出された申込書にもとづき、内容を審査します。④審査が終わると、メーター口径によって定められた加入金額を納めていただきます。⑤加入金の納入が確認されてはじめて、工事申し込みの承認となります。

●加入金が必要な場合

①新しく水道を利用するため水道工事を申し込んだとき、メーターの口径に応じて納付していただきます。

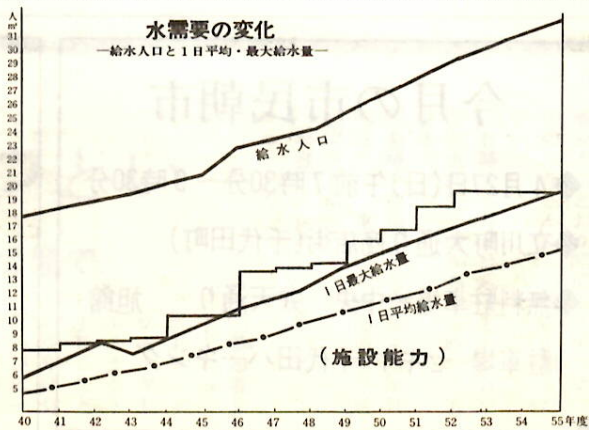
②すでに水道を利用している人が、大きい口径のメーターと取り替えるとき、新旧メーターの口径差に応じて、差額を納付していただきます。

③アパートなどを新築または増築して、各戸(各部屋)にメーターをつける場合は、メーターの口径個数に応じて納付していただきます。

●加入金が必要でない場合

①現在利用している給水装置を全部撤去し、新たに別の場所に給水装置を新設する場合、この場合は新・旧メーターが同口径のものに限ります。

②生活保護法にもとづく生活扶助を受けている人が、新設する場合。





《けやき・いちよう》 《ばら・つつじ》

市の木・市の花きまる

アンケート 20,000 通の中から

昨年十月から一般市民のみなさんから募集した市の木・市の花は、たくさん応募が寄せられた。その中から市の木として、けやき・やなぎ・いちよう・くろまつ・くすのきを、市の花として、ばら・ぼたん・うめ・つつじ・つばきを候補にあげ、市内の小・中学生(三万一千人)に学校を通じて「アンケート用紙」を配付し、さらに多くのみなさんからのご意見をお聞きしてききました。

この結果、二万通を超えるアンケートが寄せられ、これをもとに「水と緑のまちをつくる審議会」で慎重に審議を続けてきました。同審議会での審議の結果、市の木には「けやき」と「いちよう」を、市の花には「ばら」と「つつじ」が答申されました。この答申をもとに、市で検討、このたび四月一日づけをもって答申どおり決定をみました。

緑のシンボルとなる「市の木・市の花」は、みなさんのご協力で公園、緑地、広場をはじめみなさんご家庭に、市内各地に植えられ、花を咲かせ、市内緑化に役立てられ、みなさんに親しまれ、愛される木や花となることが期待されます。

市の木・市の花選定理由

市の木「けやき」は、落葉喬木で日本産では最高最大木となり、特に自然樹形の観賞価値が大きいことと、みなさんに親しまれてい

地区の行事

上増田町の

天道念仏

上増田町大塚田(陵)地区に文化年間から伝わる「天道念仏」という珍しい行事がある。

毎年、三月十八日の彼岸入りの日、東の空から太陽のぼる早晩から、町の集会所に当番の人たちが集まる。仏壇に線香をあげ、念仏をたたきながら、「ナムアミダブツ、ナムアミダブツ」と唱え、一日中仏の供養をするのがなわし。(写真)

昔は村の年寄りたちが大勢集まり、囲炉裏(いろり)のまわりで



緑のシンボルとして、市民に親しまれ、前橋を訪れる人々を暖かく迎えてくれる、前橋駅前のかやき並木

す。特に苗木の入手や育成が簡単で、生育がよく、病虫害などに強い利点もあります。現在市内でも駅前通り、県庁前通りの街路樹として、美しい姿を見せているほか、市街地周辺の家の敷地に多く植

植えられ、市民みなさんの親密度も高く、これからの緑地推進の上にも大きく役立てられることが期待されます。

もう一つの市の木「いちよう」は、やはり落葉喬木で分布も全国

市の花に決まった「ばら」

られ、市民ひとりひとりが子どもの頃から親しんできた木の一つです。

市の花「ばら」は、鑑賞用として、原種・重瓣・変種などの人工交配によって、いろいろな種類があります。数島公園のばら園には、つるばらと低木のものが植えられています。姿、香り、色などをこまかく配慮して、訪れるみなさんに親しまれ、市民のいこいの

利根西にも

市民菜園

―希望者を募集―

土に親しむことの少ない市民に野菜や草花を育て、収穫の喜びを味わってもらおうと、毎年開設している「市民菜園」は、たくさんのかたがたの申し込みをいただき、現在の富田町にある「菜園」では希望にそいできませんので、今回利根西の大渡町二丁目二五、市勤労青少年センター東隣りに、「前橋市市民菜園教室分教場」を設けることになりました。

これで利根東と利根西と、二つの「市民菜園」ができたこととなります。ご希望の方は、お申し込みください。

市民菜園教室分教場募集要項

▽開設期間 昭和51年3月31日まで。▽開設場所 大渡町二丁目二五、勤労青少年ホーム東隣り百五十区画。▽市民菜園の内容 野菜や草花の栽培をいただく一区画十五平方メートル(約五坪)の土地を、教材料として一年間二千三百円でお貸しするもので、栽培指導は県や市の職員があたります。栽培に必要な手鋏、浅鍬などの農具は準備してあり、売店で種子、肥料等の販売もします。▽申込資格 市内在住で世帯を持ち、農業者でない人が対象です。希望者は四月二十一日(月)二十二日(火)の午前九時から午後四時まで、に印かんを持参のうえ、市役所農政課へお申し込みください。申込者が多数の場合は、抽せんとなります。詳しくは市農政課普及係(電話24局一三三)へ。

新たに制定

草刈り条例のあらまし

市内のあき地に繁茂している雑草や枯れ草などが放置され、火災発生の原因ともなり、害虫も発生し、市民のみなさんがたいへん困っています。

市では、この雑草の刈り取りを義務づけし、快適な市民生活ができるようにという目的で、「草刈り条例」をつくりました。制定の主な内容は、次のとおりです。

所有者の義務

あき地の所有者または管理人は、あき地の環境が悪くならないように、常に留意し、あき地の環境保全に努めなければならないことになっています。

除草等の勧告

市長は、あき地の管理が悪いと認めたときは所有者、管理人に対して、雑草の刈り取り等を行うようし、勧告し、勧告しても刈り取りをしない場合は、期限をさだめて命令することができます。

除草の代行

除草は、所有者自ら行うのが原則ですが、老人や女子、共働きまたは、所有者が市内に居住していないなどで、刈り取りができないときは、市に代行の申請をすれば、市は本人に代って除草を行います。

この場合、市は除草にかかる費用を徴収します。料金は、あき地の面積によって差がありますので、代行を希望する場合は、市役所衛生課へ連絡してください。

あき地の所有者にお願ひ

あき地の除草に一番よい方法は春先から除草剤を散布しておくことです。この除草剤も年々改良され、一年に一回まくだけで十分です。薬剤は、農薬取扱店から購入し、散布してください。自分でお散布できない場合は、専門業者に依頼してください。この条例等についての問い合わせは市役所衛生課(電話24局一三三)へ。

今月の市民朝市

- ◆ 4月27日(日)午前7時30分～9時30分
- ◆ 立川町大通り商店街(千代田町)
- ◆ 無料駐車場—中央 弁天通り 旭館
- 駐車場 セキヤ 千代田パーキング

節約メモ

今回は、青菜の扱いについてお話し、しましょう。

青菜のゆですぎは三つの損—まず燃料の損、ビタミンの損、風味の損などが上げられます。

ゆで方は、塩ひとつまみ(一リットルのお湯に大さじ一ぱい)を入れ、たっぷり湯(沸とう)で、手早くゆで、水で冷やしましょう。

青菜はビタミン類をたっぷり含んでいますから、あえものやサラダなどに、みなさんの工夫で季節の香りを食卓にのせ、楽しい食事が出来るようにしましょう。

今月の特売日

- 魚 類 第 3 金曜日 (市内の魚店)
- 青果類 第 1・第 3 金曜日 (群馬大同青果市場の取引業者)
- 当日は店頭の特売日のプレートを表示します

勤労青少年 体育センター オープン

スポーツ通じ、交流の場



4月1日からオープンした前橋市勤労青少年体育センター

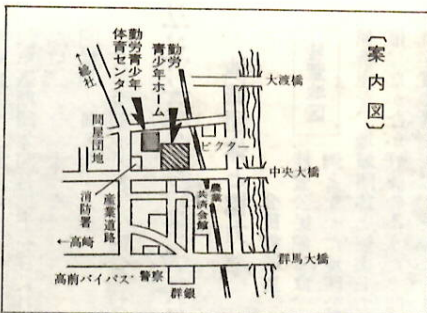
設置され、九、三八・三七平方メートルの敷地に、鉄骨造りダイヤモンドトラス造り一、〇五〇平方メートル、総工費七千五百万円建てられています。

利用者の範囲は市内の中小企業に働く青少年を原則とし、支障がない場合は、一般市民のみなさんにも利用できます。スポーツを通じて、若い人たちの交流をはかる場として活用ください。

働く青少年のみなさんが、仕事の余暇や休日を楽しく有意義に過ごしていただく施設、前橋市勤労青少年体育センターが四月からオープンしました。

・土曜日が午前九時から午後九時まで、日曜日が午前九時から午後六時までです。毎週火曜日、祝日年末年始が休みです。

利用料は無料。利用希望者はセンターに備えつけてある申請書で申し込んでください。詳しくは、勤労青少年体育センターにおたずねください。



(案内図)

ター(大友町五二、二一、勤労青少年ホーム隣り、電話52局六三五〇)へ。

二回(参加者百九十人)、紙人形づくり指導講習会(参加者三十六人)を開き、おとしりのみなさんから大へん喜ばれていました。

農業功労者に 板垣芳治(下増田)さん

農産物各種共進会で表彰

三月三十一日午後一時から中央公民館大広間で「昭和四十九年度農産物関係各種共進会、優良団体・農業功労者表彰式」が行われ、三団体、二百十九人が表彰されました。主な表彰団体と被表彰者は次のとおり。

▽農産物関係優秀受賞者
▽第七回果菜立毛共進会「いちご」の部、関口登良男(上佐島町)トマトの部、中島久雄(上佐島町)きゅうりの部、鈴木恒雄(二宮町)▽第三回梨立毛共進会「女屋保男(女屋町)▽第十九回畜産共進会「種豚」の部、矢端三郎(天川大島町)山田清(荒牧町)関野全平(上泉町)乳用牛の部、細野善宣(西善町)荒木敏彦(堤町)吉田高徳(富田町)▽第二十四回共進会「片貝文男(五代町)摩庭満芳(五代町)▽第二十五回花共進会「小野里功(金九町)」

▽優良農業団体
前橋中部土地改良区、芳賀花き園芸組合、清里農協肉牛肥育部
▽農業功労者
板垣芳治(下増田町)

おとしりに生きがい

盛況だった各種講習会

市では、おとしりの幸せを高めるために、敬老年金を贈りしたり、市民敬老号をはじめ数多くの事業を実施していますが、これらの事業と合わせて、おとしり自身にもいろいろと趣味や技術を通じて、日常生活に楽しみを持っていただくように、各種の行事を進めています。

四十九年度は、菊づくり講習会

団体の設ける共同居住施設、共同給食施設、共同託児施設、福祉センターなど。

融資条件

中小企業のみなさんへ！

各種の融資制度案内

融資額は中小企業者が一千万円以内、中小企業団体は二千万円以内。貸付利率は年七・三パーセント。

四月二十日から五月二十日まで、市役所工業課労働係(電話24局一一一内線三〇四)へ。

小企業者。貸付期間は、昭和五十五年三月三十一日までの五年以内で、この

期間内に貸付料完納者に機械の所有権移転を行います。利率は年四・五パーセント。

返済方法は、①頭金として、機械の価格の十五パーセントを貸付料の償還は一年据置き半年賦均等償還。連帯保証人として、市内に居住し、市税を完納している三人が必要。

申込希望のかたは、四月三十日まで市工業課工業振興係(電話24局一一一内線三〇四)へ。問い合わせも同様。

市役所窓口センターに

身障者専用窓口、できる

市役所一階の総合窓口センターに、身体障害者専用の窓口を設置し、三月三十一日から利用されています。

この窓口は「一〇〇番窓口」と呼び、からだの自由な動きがスムーズに手続ができるように、特別に作られたものです。

例えば①窓口特別な机を備え、車いすのままで利用でき、目の不自由な方には、照明設備も用意してあります②机の上には、係員を呼ぶためのブザーも設置してあります③庁内専用電話と市内・市外用の赤電話を備え、また④庁内各課の仕事のやり取りが容易に



身体障害者専用窓口100番

し、部長や係長、担当者氏名と電話番号を表示し、連絡しやすいようになっています。この専用窓口とともに、窓口センターの各窓口では「ろうあ者」のかたのために、手話通訳もできるようにしています。その他の設備として、三月十一日からエレベーターも運転し、一階東側に身体障害者専用トイレも設置しました。

開発許可 制度が改正

都市計画法の一部改正により、 開発許可制度が次のように改正され、四月一日から施行されました

□開発行為の範囲の拡大
次の特定工作物を主な目的とする土地の区画形質の変更も、開発行為に含まれることになりました。

①第一種特定工作物「コンクリートプラント、アスファルトプラント、トラッシュャープラントおよび特定の危険物の貯蔵・処理に供する工作物」

②第二種特定工作物「ゴルフコース、一ヘクタール以上の墓園および一ヘクタール以上の運動・レジャー施設(野球場、庭球場、陸上競技場、遊園地、動物園など)」

□開発許可基準に追加されるもの
①一ヘクタール以上の開発行為には、開発区域およびその周辺の地域の環境を保全するため、開発区域の植物が生育するため必要な樹木の保存、表土の保全などの措置が講ぜられるよう設計が定められていること。

②一ヘクタール以上の開発行為には、開発区域とその周辺の地域の環境を保全するため、騒音などによる環境の悪化の防止に必要な緑地帯その他の緩衝帯が配置されるよう設計が定められていること

□市街化調整区域に許可できるものの追加
①特定の火薬庫である建築物または第一種特定工作物②道路の円滑な交通を確保するため、適切な位置に設けられる道路管理施設、休憩所、給油所などの建築物または第一種特定工作物③火薬類の製造所

□市街化調整区域内における建築等の制限に係る適用除外事項の追加
市街化区域に隣接、または近接している五十戸以上の集落など一定の要件に該当する地域内にある土地であり、かつ市街化調整区域に関する都市計画が決定された際に、すでに宅地であった土地で、知事の確認を受けた土地に建築物を新築する場合は、法第四十三条第一項(開発許可を受けた土地以外の土地の建築などの制限)の許可を要しないことになりました

なお、この確認申請の事務は、県土木部建築課(電話23局一一一内線五九〇)で取り扱っています。○詳細については、市建築指導課(電話24局一一一内線三二七)または県建築課へお問い合わせください。

井上由起子ちゃん

川野泰弘くん

赤沼展己くん

角田裕美子ち

町田美絵ちゃん

1000

該当者は必ず受けましょう

A black and white photograph showing a group of people, likely a family, gathered around a baby. A woman in the foreground is holding the baby, while others look on. The baby is wearing a light-colored outfit.

予防接種を受けるのも大切なこと

られない人

①熱がある②心臓病・血管系・じん臓・肝臓病、糖尿病、脚気の病気がある③最近（一年以内）にひきつけを起こしたことがある④じんましんを起こす、ものにかぶれる、食べものにあたりやすい（肉・魚を食べたり、牛乳・菓子のむと異状がある）など⑤病後からだが弱っている、いちじるしく栄養状態がわるいなど⑥その他、医師が接種を行うのに不適当と認めらる人。

□接種後の注意事項

①当日は激しい運動や入浴はさけてください②接種部位が赤くなる、痛む、軽い発熱が起こるなどのことがあります③高熱、おう吐、けいれん、その他異状な症状があるときは、すみやかに医師の診察を受けてください。

□日本脳炎の予防方法

□ 日本脳炎の予防方

予防対策としては①過労をさ
げ、睡眠・栄養を十分とる②無帽
で日光に長時間あつない③文二

さされないようにするなど――。

なお、予防接種を受けることも大切なことです。希望者はもれなく接種を受けてください。

○：今年開かれる沖縄海洋博覧会にでかけるかたで、年齢が該当する人は、必ず接種を受けるようにしてください。

なお、各会場では混雑が予想されますから、終了時間の十分前までに受け付けを済ませてくださいますようお願いいたします。

各種健康相談

□ 市民献血

五月一日(木) 午前九時三十分
から午後四時まで。場所は前三百
貨店西側歩道。

□ 集团献血

4月26日(土) Ⅱ下川淵農協(午前) 広瀬田地後閑郵便局(午後5月10日(土) Ⅱ上川淵公民館(午前) 朝倉団地公民館(午後) ○…時間は午前が九時三十分から十二時まで。午後が一時から三時三十分まで。

☐保健所の母親学級

五月六日、十三日、十六日、二十日、二十七日の四回。いずれも時間は午後一時から。対象は妊娠四か月から八か月の人。

月日	月日	会 場	時間
5月 6日 (火)	5月 13日 (火)	上川 湊 公 民 館	午後 2時 { 3時
		下川 湊 公 民 館	
		永 明 公 民 館	
		駒 形 小 学 校	
		母子健康センター	
7日 (水)	14日 (水)	東 公 民 館	
		元 総 社 公 民 館	
		総 社 公 民 館	
		清 里 公 民 館	
8日 (木)	15日 (木)	城 南 小 学 校	
		天 川 小 学 校	
		広瀬コミュニティセンター	
9日 (金)	16日 (金)	岩 神 小 学 校	
		若 宮 小 学 校	
		南 橋 公 民 館	
		芳 賀 公 民 館	
12日 (月)	17日 (月)	桂 萱 公 民 館	
		城 東 小 学 校	
		桃 井 小 学 校	

血をはかってく
 る②会場で問
 診を行います
 から、責任を
 もって答えら
 れる人が付き
 添ってくださ
 い。問診の結
 果で、接種す
 るかしないか
 きめます③母
 子帳を忘れ
 ずにお持ちく
 ださい。

□接種を受け

□接種を受け

5月25日前橋工業高校で

五十年一度第一回危険物取扱者試験が五月二十五日（日）午前九時から正午まで、前橋工業高校で行われます。

種目・受験料は、甲種危険物取扱者が千五百円、乙種危険物取扱者が千円です。

受験希望のかたは、四月三十日

国民年金保険料の納付

49年度分は30日まで

四十九年度国民年金保険料は四月三十日までなら、お近くの金融機関や支所、出張所で納めることができます。しかし、この期間を過ぎると、市役所国民年金課で過年度納付書を受けとり、直接、郵便局から社会保険事務所に納めなければならなくなります。めんどうになります。保険料を何か月も未納にしてしまうと金額が大きくなります。一

度に納めにくくなります。また、納期限までに納めていないと、不測の事故があったときに障害年金の事故があつたときに障害年金の納付

氏年金保険料の納付

49年度分は30日まで

や母子年金、老齢年金を受けることができなくなります。保険料を未納のまま二年を過ぎますと時効になつて、あとで納めたいと思つ

日曜・祝日当番医表

月	日	週	内 科					外 科	科	婦人科	耳鼻科	眼 科	齒 科
5月	3日	祝日	直田 靖彦 光ヶ丘町 51-5622 内児	佐々木 国子 昭和町二丁目 31-2016 児	黒木 正典 三河町二丁目 24-4710 内	後藤 忠夫 若宮町三丁目 33-4737 内	狩野 好一郎 北野 一郎 31-7025 外	北川 道安 千代田町一丁目 31-2019 外	野村 寛 千代田町三丁目 31-3616	二宮 貞雄 住吉町一丁目 31-0749	菅野 忠男 住吉町一丁目 31-2625	齒科医師会館 (岩神町二丁目19) 電話 32-2046/ 日・祝日の齒科診療はここで行っています。	
	4日	第1日曜	桑島 茂夫 城東町四丁目 31-0080 児	塩崎 登 文京町三丁目 21-8063 内	沢渡 岩夫 紅雲町二丁目 21-4608 内	佐藤 進一 城東町一丁目 31-4019 内児	込谷 惇 岩神町三丁目 31-0366 外	加藤 実 文京町三丁目 21-7952 整外	馬場 武松 石倉町二丁目 51-7485	岡 文夫 元総社町 51-2751	高山 みつ 高崎市浜川町 43-6036		
	5日	祝日	斎藤 喜雄 朝日町四丁目 24-7134 内児	岩神 内科 岩神町三丁目 31-1205 内	堺 堀四郎 堺堀一丁目 31-8056 内	高玉 真光 本町一丁目 23-1414 内	小林 正道 小 林 町 63-2535 外	神宮 信一郎 岩神町三丁目 31-0201 外	横地 産科 平和町一丁目 31-2692	村上 三郎 千代田町三丁目 31-3665	高平 一夫 千代田町五丁目 31-3885		
	11日	第2日曜	斎藤 登 南町二丁目 21-0258 内	岸 昌男 本町一丁目 21-0081 内	河村 昭二 日吉町三丁目 31-2182 内	関 昌夫 天川大島町 24-4680 内	金 井英吉 平和町一丁目 31-0203 外	小 竹 淳一 三 俣 町 31-0495 整	真中 はるお 千代田町四丁目 31-4035	橋爪 芳郎 本町一丁目 21-2745	細谷 孔一 高崎市白銀町 25-0715		
	18日	第3日曜	館 沢 登 文京町二丁目 21-5533 内児	駒形 医院 表町一丁目 21-8220 内皮	田中 今朝昭 古市 町 51-0254 内	斎藤 浩 上小出町 31-1069 内児	掛川 富士夫 総社 町 51-0415 外	木村 一夫 平和町二丁目 31-3070 外	丸 江 好二 南町四丁目 21-8310	矢部 寛 大手町三丁目 31-3524	田村 璋夫 朝日町二丁目 24-5129		
25日	第4日曜	野町 俊弥 総社 町 51-1300 内児	鶴谷 雅明 朝日町一丁目 24-3052 内	塚田 穰 南町三丁目 21-3155 内	中島 茂樹 三河町一丁目 24-3927 児	文京 外科 文京町四丁目 21-1280 外	関口 隆 千代田町二丁目 31-8871 整	道下 勉 平和町一丁目 31-7821	田口 賢 表町二丁目 24-3424	四谷 眼科 高崎市赤坂町 22-3973			

群馬販売(株)から新一年生に。

週1回どり

週2回どり