



中央大橋たもと

暮鳥詩碑建立

家族づれ散策の場に

○…前橋市とゆかり深い詩人山村暮鳥の詩碑(写真)が、市観光協会の手で、利根川西河畔、中央大橋のほとりにて建てられ、四月十八日、亡き暮鳥の夫人、水戸市在住の土田富士さん(八〇)長女玲子さん(六〇)らを迎え、石井市長や関係者多数が出席して、除幕式が行われました。

○…碑は暮鳥が熱心なキリスト教徒だったことから、十字架を型取り、高さ二メートル、碑面は横一・二メートル、たて七十五センチの黒花崗岩、柱は白花崗岩、台座は大理石張りにつくられています。

○…碑文は暮鳥晩年の詩集「雲」に収められている「ふるさと」が暮鳥の自筆で刻まれています。

○…暮鳥は、本名を土田八九十(はくじゅ)といい、明治十七年一月に、前橋のお隣り、群馬町棟高(旧堤ヶ岡村)に生まれ、苦学を続け十六歳で堤ヶ岡小学校の代用教員となりました。この頃、前橋の聖マリア教会の夜学で英語を学び、これが後の暮鳥文学に大きな影響を及ぼしたといわれています。

○…二十歳で上京、以後、福島県平町、仙台市、水戸市などを転々として、大正十三年茨城県の大洗で四十一歳で没するまで詩作に没頭、日本の近代詩の上に大きな影響を与える数々の詩を残しています。

○…この詩碑の建立場所として中央大橋のたもと、利根川河畔が選ばれたのは、暮鳥が群馬町から前橋の教会へ往復七里の道を歩いて通う際、利根川を渡し舟で渡って往き来したことになむものです。

○…「水と詩のまち」のことは象徴される、わたしたちのまち前橋市。

いま、本市には前橋の生んだ詩人たちの、いくつかの詩碑が建てられています。広瀬川既橋のたもと萩原朔太郎の「広瀬川」詩碑、敷島公園松林の中にある「帰郷」詩碑、前橋公園下には平井晩村の「落葉」の詩碑、県庁裏の利根川を見おろす高橋元吉詩碑、群馬大橋たもとの萩原恭次郎詩碑、そして今新しく建てられた暮鳥詩碑と数えることができます。

○…初夏の一日、家族づれ、友達ついで、おべんとうでも持ってこれらの「詩碑めぐり」をするのも楽しいことでしょう。広瀬川畔の柳の青さ、敷島公園の松林をわたる風の音、そして利根川の流れを見ながら、郷土ゆかりの詩人たちの「詩情」にふれるのも、趣き深いことでしょう。みなさんで、ぜひどうぞ……。

バラ園

5月下旬が見ごろ

二百種二千本のバラ咲く

市民のみなさんに親しまれてい
るバラ園では、間もなく春のバラ
が咲き出します。バラ園には二百
種、約二千本が植えられ、このバ
ラが中旬の二十日ごろから咲きは
じめ、見ごろは下旬になると思わ
れます。

また、バラ園内には花木園、菖
蒲園、野鳥園などがあり、からだ
の不自由なかが車いすでも自由
に入園できる「香りの森」が一部
完成しました。園内には車いす二
台を常備してありますので、自由
に利用してください。
展示場ではサボテン、盆栽、さ

赤城山で

自然観察会

6月7日・8日

赤城少年自然の家では、六月七
日(土)午後三時から八日(日)
午後二時まで、一泊二日にわた
って「赤城の自然観察会」をひら
きます。

対象は前橋広域圏内(前橋市・
富士見村・粕川村・大胡町・宮城
村)に在住する人で、人員は先着
で五十人。

費用は一泊二日(使用料・食費
三食分)大人千五百五十円、未成
年千五百五十円、中学生以下九百五十
円。講師は前工教諭小暮市郎さんと
日本野鳥の会の横堀武さん。

参加希望者は五月三十一日まで
に赤城少年自然の家(電話〇二七
二八七―八二七)へ申し込ん
でください。当日、参加者は、ば
うし、水筒、筆記用具、雨具、洗
面用具を用意してきてください。

藤沢さんらが入選

市民のうた作曲部門

「市民みんなが歌える愛唱歌を」
と、さきに入選作品の作曲を募集
していた「市民のうた」は、多数
の応募作品の中から審査の結果、
次のかたがたの作品が入選と決ま
りました。

「風にも色があるんだね」

藤沢誠さん(千代田町二丁目
一〇一四) 作詞は浅見正夫さん

「北風の街」
大谷美登さん(端町二二三)

作詞は根岸澄江さん。

「あさんドライブ」

品川寿美さん(川端町一四六
一) 作詞は清水幸子さん。

ことしも、三つの新しい「市民
のうた」が生まれ、市民のみなさ
んに親しんでいただけることでし
ょう。なお、この「市民のうた」
は六月四日午後六時から群馬会館
ホールで開かれる「市民音楽祭」
で発表されます。

交通戦争に

自主防衛

春の交通安全運動実施中

自転車・歩行者も自分で



五月十二日から二十一日まで、「春の交通安全運動」が実施されます。この運動の重点は「歩行者、自転車利用者の事故防止」です。

●ひと任せでは自分を守れない！
わたしたちの周囲には「車対車」「人対車」の交通戦争がうず巻いています。交通安全は法律がまもってくれる、運転者が守るものだ、ひと任せでは自分を守ることはできません。
規則によって、いろいろと保護されている自転車、歩行者の人たちも、自分から進んで身の安全をまもるため、交通ルールには完全に従うことが大切です。激しい交通の流れの中を安全に進むことはそれほどむずかしいこととなつていくのです。
誰かの戯言に、「安全は、

出るな、歩くな、家にいろ」というのがありました。しかしそうじはいつてもみんなが家にばかり閉こもっていることではできません。――自転車と歩行者の事故例からみて、いくつかの注意事項をあげてみましょう。
●危険な車道さける！
△後を確かめないで、急に右折や左への進路を変えない。△友だちなどと二列に並んで進んだり、道路の中央を走らない。△交差点での無理な横断をしない。△危険な車道を通らないで、自転車の通れる歩道を通るように。△狭い道や見通しの悪い交差点から出ると

きは、一時停止をして左右の安全を確認する。△交差点で左折しようとする車の左側へ入らない。――自分で思い当ることがあります。必ず守りたいことのいくつかです。
●とび出しは危険！
△横断歩道で、先頭の車が止つても、その横から走ってくる車があります。十分注意してから渡り始めましょう。△止まっている車や物かげ、家のかげなどから、とび出しをしない。これが最も危険です。△通り過ぎた車のすぐ後からとび出さない。△バスやタクシーから降りて、すぐ直前・直後を

横切らない。子どもさんには、特に注意してやりたいことのひとつです。
――これらのことを完全に守れば、自転車や歩行者の事故がどれほど防げるかわかりません。これを守れない人が、死亡事故の犠牲者となるケースが多いのです。
子どもとおとしりのかたの被害が多いのも、これを物語っています。いたいたけない子どもの事故ほど悲惨なことはありません。
もう一度、わが家で……、みんな、自分の身は自分で守るという「自主防衛」の意識を確かめ合ってください。

早めにしよう＊ あき地の草退治

＊草刈り条例施行で義務づけ

五月もなかなばとなり、草や木の繁茂する「緑の季節」――。
市内のあき地や耕作してない田畑に、雑草が目立つ頃となりました。このまま放置しておきますと冬になって草が枯れる頃、火災発生の原因となります。

また、夏場は、カやハエのほか、いろいろな害虫のすみ家になり、周囲の人たちが、はなはだ迷惑します。

市では、こうした雑草退治を義務づけ、みんなが快適な暮らしを保てるようにと、こ

とし四月から「草刈り条例」を制定。あき地の所有者や管理人に、あき地の環境保全につとめる義務、つまり草刈りなどを義務づける条例を施行しました。

この条例では、あき地などの雑草を放置しておきますと、市はその所有者（または管理者）に対し、雑草の刈り取りを勧告、命令します。



草ぼうぼうのあき地。ひとたび火災が起きたら……

――ところで、こうしたあき地などの除草は、所有者みずからが手まめにやっていたのが原則ですが、所有者（管理者）がおとしりや女のかた、共かせぎだったり、市内にいないなどで刈り取りができないときは、市に代行の申請をすれば、市は本人に代って除草をすることにしています。

この場合市は除草にかかった費用をいたたきます。料金はあき地の広さによって差があります。

――あき地の除草で一番手軽で効果的な方法は、春先除草剤をまいておくことです。

この除草剤も年々改良され、一年に一回まくだけで十分です。

す。薬剤は農薬取扱店にあり、自分で散布できない人は、専門業者に頼むのもひとつの方法です。

いすれにしても、市民のみなさんの協力と理解が必要です。市内のあき地から雑草をなくし、みんなで快適な暮らしができるようになりたいものです。

この条例等の詳しい問い合わせは市役所衛生課（電話24局一―一内線二八三）へ。

5 月末から発生期

アメリカシロヒトリ ことしこそ絶滅を！

今年もまた緑の大敵「アメリカシロヒトリ」の発生期となりました。

アメリカシロヒトリは、特に昨年発生した樹木に必ずといってよいほど発生します。これは、アメリカシロヒトリが非常に繁殖力旺盛で、たとえ昨年防除した木でも生き残ったものや、さなぎで越冬したものが蛾となり飛んできて、卵を生むため今年も必ず発生します。

アメリカシロヒトリの成虫は白い蛾で、卵は葉の裏に生みつけますが、始めは淡黄色で、後に黄緑色となります。幼虫（淡緑色）ははじめ一枚の葉にくもの巣状になって、その葉を食いつくすまでいます。成長したにしたがい隣の葉に移動し、次々と活動範囲を広げ、被害を大きくします。

アメリカシロヒトリの防除は、発生を早く見つけ、焼き殺すか踏み殺すのが一番良い方法です。そのため、今



早期防除がキメ手(昨年の防除で)

ウメケムシなどが発生しますからアメリカシロヒトリに駆除してください。

それを使用し駆除してください。また、今月はアメリカシロヒトリに似た害虫として、柿の木につくブランコケムシ、梅の木につく

税金は、わたしたちの社会生活と切っても切れない大切な関係にあります。その税金を知らないうちに払っている、また、税金についていろいろな意見を

「存じますか？」

身近に「いる国税モニター」

お持ちのかたも多いでしょう。そこで、税についての意見や要望を聞き、更に改善するために、税務署では「国税モニター」を委嘱しています。この国税モニターは、税務署の仕事客観

市民プールで泳ごう！

6 月15日オープン



にぎわう市民プール(昨年)

市民プールでは、6月15日から9月7日まで開場します。みなさんでお出かけください。
●開場期と時間
6月15日～30日
午前10時～午後6時
7月1日～5日
午前9時～午後6時
7月6日～8月24日
午前9時～午後8時
8月25日～31日
午前9時～午後6時
9月1日～9月7日
午前10時～午後6時
●市民プール料金(2時間)
大人40円 学生30円
小人20円 ロッカー10円
●温水プール夏季料金2時間
大人100円 ロッカー20円
小人40円 ロッカー10円
●トレーニングセンター回
大人100円 学生50円
小人30円 ロッカー20円
●ヘヤードライヤー10円
●温水プール・トレーニングセンターも開場(毎週火曜日は休み)していますので、ご利用ください。
●開場記念無料公開
6月15日(日)午前10時から受付、先着100人まで無料です。

お宅も 快適な水洗トイレに

《市で20か月分納の奨励工事》

下水道、完備してから3年以内に水洗トイレは法律でみなさんに義務づけられていることの一つです。つまり、公共下水道管が布設された区域(排水区域は除く)では、布設後3年以内に水洗便所に改造することと決められているのです。この区域内で、まだ水洗化していないご家庭では、早めにより水洗化することをおすすめします。

奨励工事

「水洗便所に改造したいが、まとまった資金がない」という人も多いことでしょう。

こういう人たちのために、簡単な手続きでできる「奨励工事」を市でおすすめています。

これは、工事費を20か月に分割して納めていただくもので、くみとり式を水洗トイレに改造する場合に対象となります。

工事費は、便所および付属金具の取り付け、床板の取り替え、便槽処理と給排水工事を含めて現在約十三万円程度です。

この工事は、使用材料と標準価格が決められていて、故障も少なく、一般家庭向きとして安心できる材料を選んであります。

これを20か月の分納で納めていただくわけですから、一回が約六千五百円程度です。



快適です水洗トイレ——おたくもどうぞ

——奨励工事の手続きは、お近くの市水道局指定の水洗便所工事業者に直接申し込んでいただくか、書類の手続きから施工までのいっさいを工事業者がしてくれらるることになっています。

また、工事期間は、工事に着手してから二三日位です。一日目

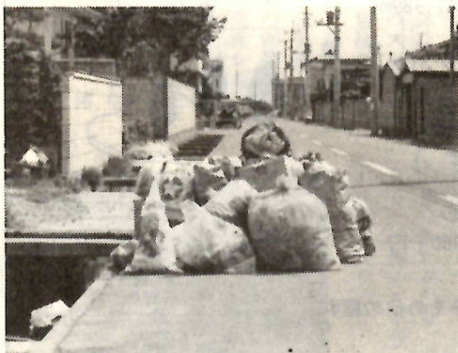
が外回り工事(汚水管配管工事)で二日目が内部工事(水洗工事)です。

お宅でも、この機会に「奨励工事」で、明るく文化的な水洗トイレに改造されますよう、おすすめします。

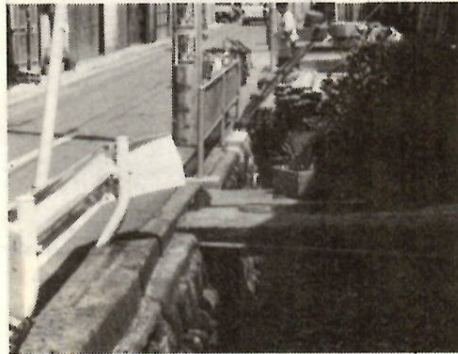
なお、奨励工事を施工後、万

道路・水路上に物を置かないで

—広く安全に使う道路—



これでは困る路上の収集ゴミ



水路の上に材木などを置かないで

市では、道路や水路の安全確保と機能保持のため、道路拡幅工事や舗装工事を行っています。しかし、最近道路や水路の上に空箱や看板など、危険物が放置されているのが多く見られます。

このため、せっかく整備された道路・水路が有効に活用できないばかりでなく、大きな事故につながる危険があります。

市では、これらの障害物を整理するため、努力していますが、市民のみなさんのご協力をお願いします。無許可の看板・日除などは至急撤去するようにしてください。

市では、道路や水路の安全確保と機能保持のため、道路拡幅工事や舗装工事を行っています。しかし、最近道路や水路の上に空箱や看板など、危険物が放置されているのが多く見られます。

このため、せっかく整備された道路・水路が有効に活用できないばかりでなく、大きな事故につながる危険があります。

市では、これらの障害物を整理するため、努力していますが、市民のみなさんのご協力をお願いします。無許可の看板・日除などは至急撤去するようにしてください。

市では、道路や水路の安全確保と機能保持のため、道路拡幅工事や舗装工事を行っています。しかし、最近道路や水路の上に空箱や看板など、危険物が放置されているのが多く見られます。

このため、せっかく整備された道路・水路が有効に活用できないばかりでなく、大きな事故につながる危険があります。

市では、これらの障害物を整理するため、努力していますが、市民のみなさんのご協力をお願いします。無許可の看板・日除などは至急撤去するようにしてください。

水道の水の白い濁り

遊離炭酸の多いのが原因

ここ一二年、野中浄水場の給水区域の一部で、水道の水が白く濁り、地区のみなさんに大変不快な感じをあてています。

そこで市水道局では、この問題の早期解消と原因究明に、専門的な調査と検討を加えてきました。

その結果この水の中に遊離炭酸の多いことが、主な原因となっ

ていることが判明しました。また、濁り水の発生状況をみると、六月～九月までの夏場に集中的に発生し、他の月にはほとんど発生していません。

この原因は、気温が水温以上になると遊離炭酸が発泡し易い状態になるためです。あまり冷えていないビールやサイダーを、この時期に開栓すると急激な泡立ちをするのと同じ原理で、水道の水の白い濁りは、気温が高くなるほど発生し易くなります。なお、遊離炭酸が多い水や水温の低い水ほど「うまい水」ともいわれています。

白い濁りを消す方法として、ばつ気法や薬品による中和法がありますが、欠点として「湯ざまし」のような、うまい味のない水になってしまいます。

濁り水の発生期間が夏場に限定されていることや衛生上無害である、処理する水のうまい味がなくなってしまうなど、使用上不快感を生じさせることは避けて、自然に濁りを少なくする方法を、検討しています。地区のみなさんのご理解とご協力をお願いいたします。

水道メーター

検針員が変更

五月五日から朝日町一・二・三

対象区域

▽水洗便所にできる町内

岩神町一・二丁目、昭和町一・二丁目、平和町一・二丁目、国領町一丁目、住吉町一・二丁目、城東町二・三・四丁目、大手町二丁目、紅雲町二丁目、千代田町二・三・四・五丁目、本町三丁目、表町二丁目、三河町一・二丁目、朝日町一・二・三丁目、文京町二・三丁目。

▽一部対象になる区域(一部水洗便所にできる町内)

若宮町三・四丁目、昭和町三丁目、国領町二丁目、若宮町一・二・三・四丁目、城東町一・五丁目、大手町一・三丁目、表町一丁目、本町一・二丁目、朝日町四丁目、紅雲町一丁目、千代田町一丁目、文京町一丁目、天川町、天川原町南町一・二・三・四丁目、三保町六供町、朝倉町、上小出町、下小出町、前箱田町、光が丘町の一部区域が対象となり、水洗便所にできる町内です。

○なお、水洗関係いっさいのご相談には、市水道局三階・下水道課内に「トイレ水洗化相談室」を設けてあります。お気軽にご相談ください。電話でのお問い合わせは24局一六二一内線54番です。

水道料金収納取扱店増える

市民のみなさんが水道料金の納入に便利な「自動振替制度」(口座振替)を利用していただくため、群馬信用組合大田根支店と高崎信用金庫南支店が、収納取扱店になりました。地区のみなさんのご利用をお待ちしています。

この「口座振替」は、みなさんの預金口座から自動的に水道料金を支払われ、領収書は金融機関から直接お宅へお届けしますので、便利で安全な納入方法といえます。

都市計画道路の変更計画の縦覧

<17日～30日>

前橋都市計画道路「中央大橋線」は、問屋団地一丁目の「西部環状線」との交差点から西、群馬町境までの延長約千四百六十メートルの幅員を、今まで決定されていた十六メートルから三十二・二十五メートルに拡張し、さらに群馬町国分寺と等々の文化財埋蔵地などの関係から、終点付近の道路線を南側に移すことになりました。

また、国鉄上越線との立体交差事業にともなう、歩行者、自転車利用者のための地下道を設置するため、すでに決定されている二十五メートル幅を二メートルひろげ二十七メートル幅に修正することになっています。

これらを含めた「中央大橋線変更案」を、五月十七日から三十日まで、県庁内・土木部都市計画課(電話23局一〇一内線五八二)と市役所四階都市計画課(電話24局一〇一内線三五五)で縦覧します。(日曜日は市当直室で)

この「変更案」について意見がある場合は、縦覧期間内に意見書を知事に提出することができるとなっています。

電気税に軽減措置

《紡績糸・ねん糸・織物業など》

このたび、地方税法の一部が改正され、紡績糸、ねん糸、織物の製造のために使われる電気は課税される「電気税」の軽減措置がはかられることになりました。

対象となる繊維の範囲に、合成繊維、さく酸繊維、絹が加えられるとともに、税率を一律二パーセントとし、適用期間は五十年六月一日から五十二年五月三十一日までとなります。

この改正によって、次の繊維製品の製造業を営む方は、所定の手続きを必要としますから、市民税課諸税係(電話24局一〇一内線二六二)へお申し出ください。

①器械生糸および器械毛糸
②絹紡糸、綿紡糸、毛紡糸
糸およびビニロン等の合成繊維等の紡績糸。

③おおよび②に掲げるもののねん糸、ビニロン等の合成繊維等のねん糸。
④絹織物、綿織物、毛織物、ビニロン等の合成繊維等の織物。

ただし、特定の繊維製品で対象から除かれるものがあります。

特別土地保有税

申告納付期限31日まで

昭和五十年一月一日現在で昭和四十四年一月一日以後に取得した土地を前橋市内に五千平方メートル(約五千坪)以上所有している人は、五月三十一日まで特別土地保有税を申告納付していただくことになっています。

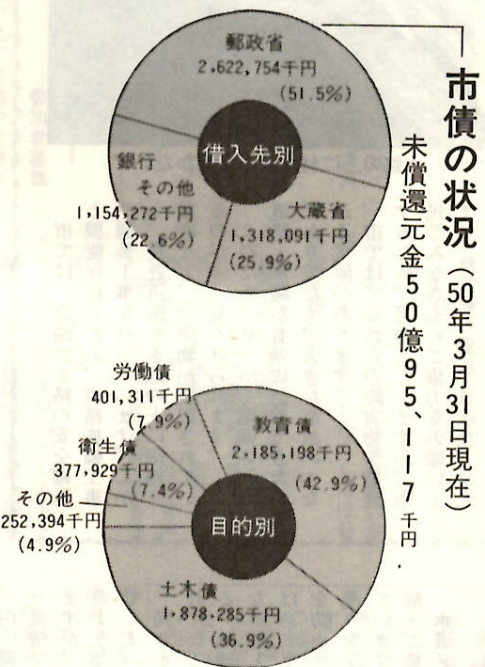
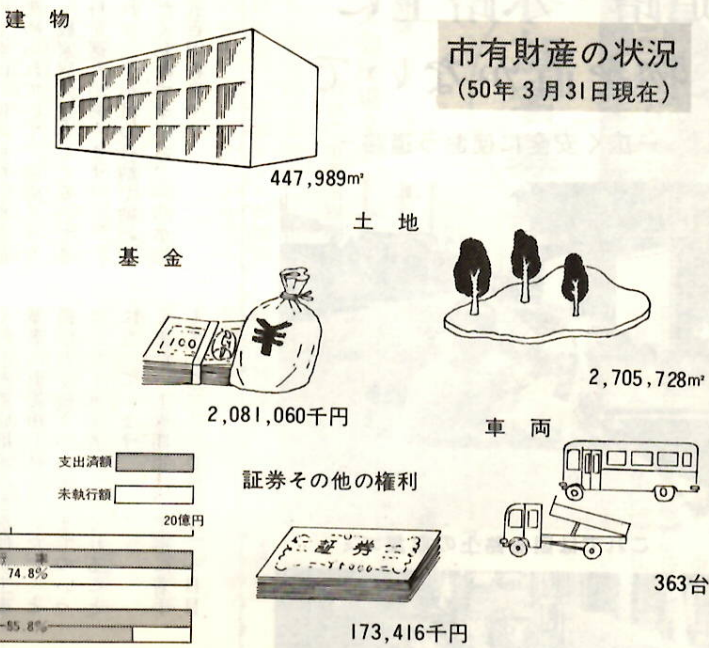
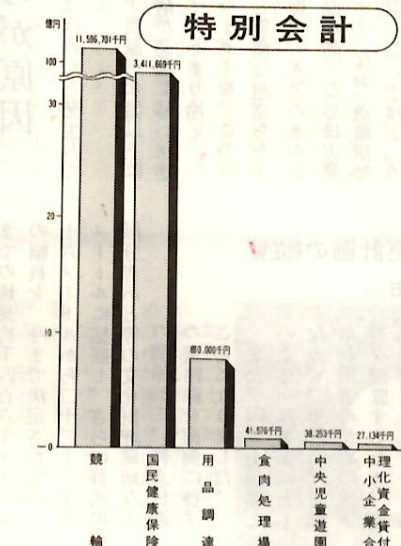
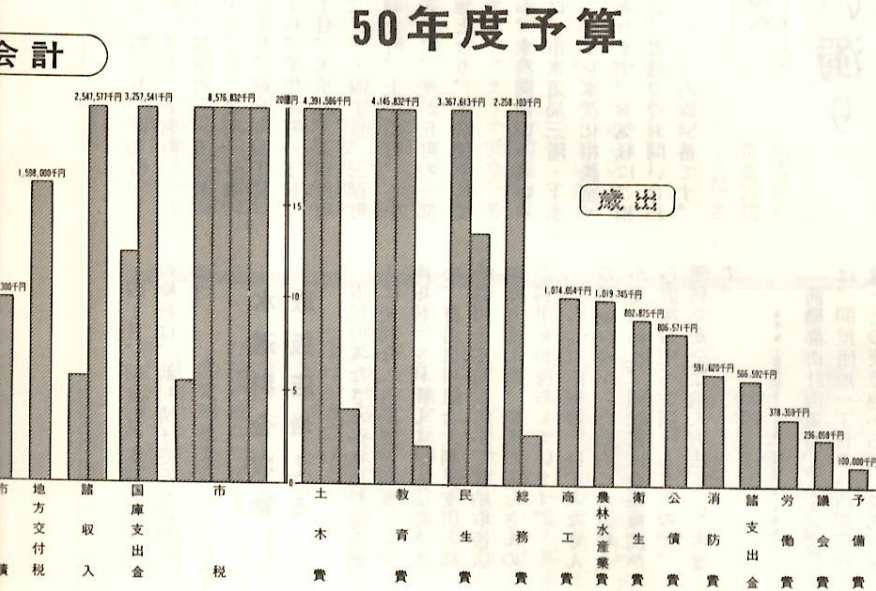
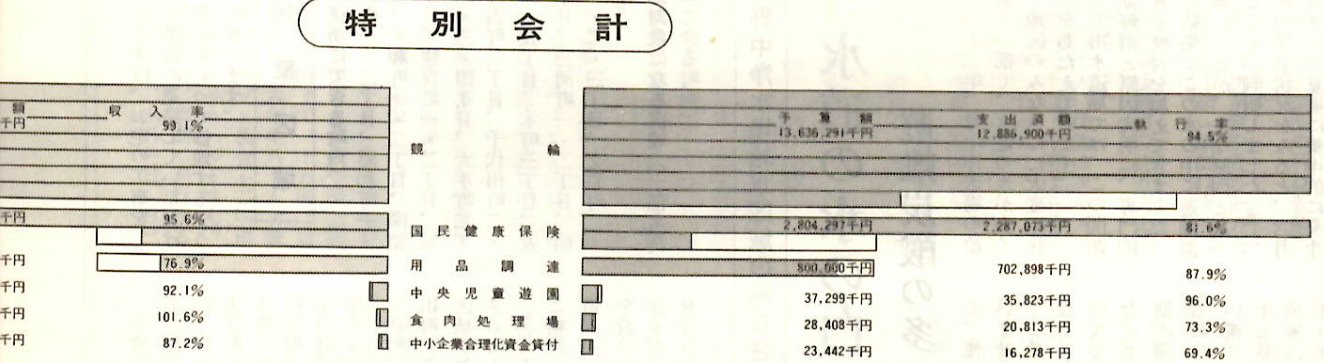
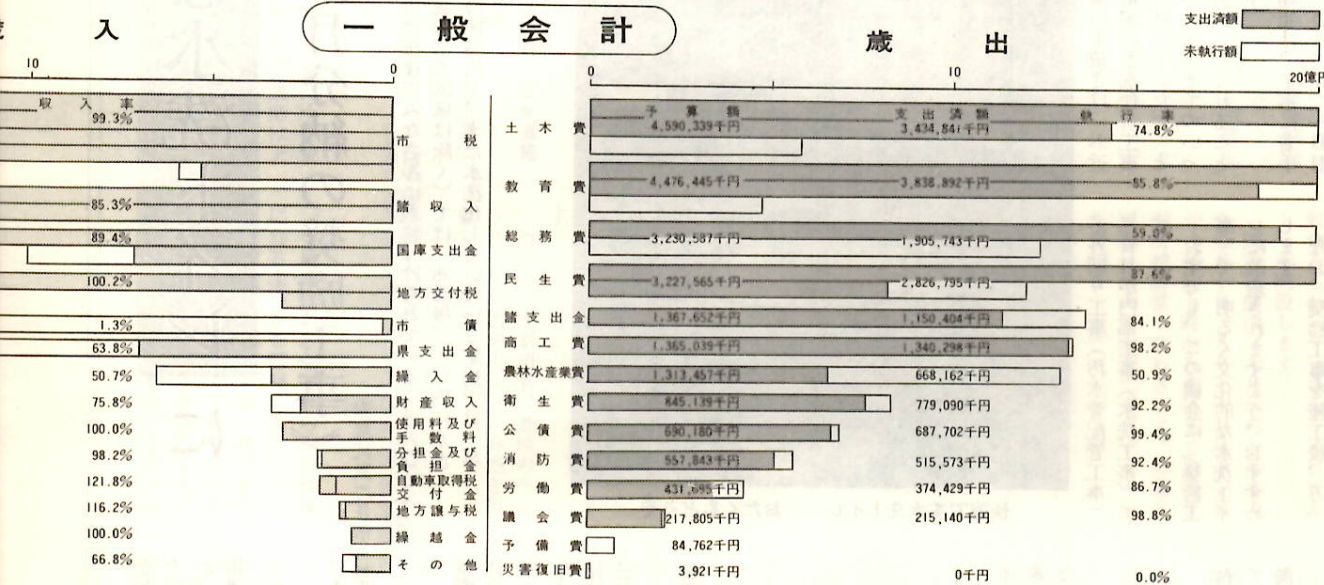
該当と思われる方がたのところに、すでに市から申告書を送りつけてありますのでお早めにお返納してください。なお、申告書が届かないかたで該当している人がありましたら至急お申し出ください。申告書および納付書は市民税課第三係(電話24局一〇一内線二四五)に用意してありますのでご請求を。詳しい問い合わせも同様へ。

軽自動車税の月割課税

五十年度分から軽自動車のうち二輪と三輪については、年度途中の購入や廃車の場合も、月割課税されないことになりました。月割課税される軽自動車は①軽自動車のうち四輪以上のもの②小型特殊自動車(農耕用を除く)③二輪の小型自動車——となっています。

の財政事情

49年度予算執行状況



49年度に122を建設した芳賀住宅団地

前橋市の財政

5月1日づけで告示

前橋市「財政概要の作成及び公表に関する条例」の定めによって五月一日づけ前橋市告示第九十四号で「前橋市の財政事情」が公表されました。

これは、四十九年十月一日から五十年三月三十一日までの、市の財政の執行状況がどうなっているかを中心に、五十年予算のあらまし、市税負担、市税の構成、市有財産の状況などをみなさんに、お知らせするために告示されたものです。

市では、これをみなさんが一目でわかるようにリーフレットにして、みなさんの目にふれやすいところ、例えば、地区公民館、支所、各市有施設などに掲示し、さらに市役所庁舎前の告示板に掲示します。

49年度予算執行状況

これをみると四十九年度執行状況では、一般会計の総予算は二百二十四億二千四百二十二万円で三月三十一日現在の歳入関係では、市税(九・三%)、諸収入(八五・三%)、国庫支出金(八・四%)、地方交付税(二・〇%)、市債(一・三%)、県支出金(六・三・八%)、繰入金(五・〇・七%)、財産収入(七五・八%)、使用料及び手数料(一〇・〇%)、分担金及び負担金(九八・二%)、自動車取得税交付金(二二・八%)、地方譲与税(一一・二%)などとなっています。

これに対し、歳出は、土木費(七四・八%)、教育費(八五・八%)、総務費(五九・〇%)、民生費(八七・六%)、諸支出金(八四・一%)、商工費(九八・二%)、農林水産業費(五〇・九%)、衛生費(九二・二%)、公債費(九・四%)、消費費(九二・四%)、労働費(八六・七%)、議会費(九八・八%)などとなっています。

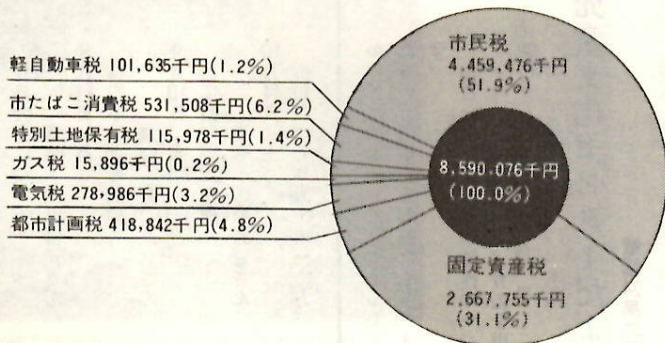
特別会計では、競輪、国民健康

市

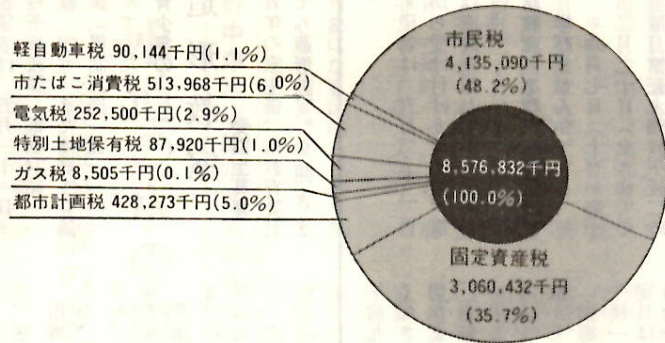


収入金額	
未執行額	
予 算 額	収入 金額
8,590,076千円	8,530,246千円
20億円	
3,930,454千円	3,353,087千円
3,030,675千円	2,708,442千円
2,308,207千円	2,313,963千円
1,479,900千円	19,500千円
1,100,339千円	702,156千円
628,265千円	319,554千円
327,655千円	248,490千円
301,312千円	301,281千円
201,915千円	198,199千円
157,000千円	191,228千円
117,000千円	135,914千円
99,726千円	99,726千円
129,905千円	86,795千円

市税の構成 (49年度予算)



市税の構成 (50年度予算)



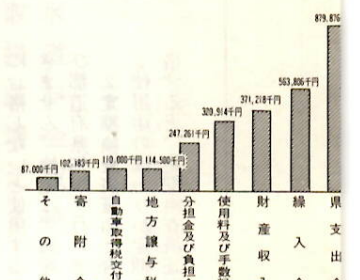
市民の税負担 (50年度予算)



予 算 額	
収入 金額	
13,636,291千円	13,509,000千円
2,804,297千円	
800,000千円	615,000千円
37,299千円	34,000千円
28,408千円	28,000千円
23,442千円	20,000千円

一 般

歳入



50年度予算の概要

一般会計で総額百九十八億二千九百九十九万、特別会計では競輪国民健康保険、用品調達、中央児童遊園、食肉処理場、中小企業合理化資金貸付の順で、百五十九億九千五百三十三万円となっています。歳出予算の詳細内容については、四月一日号広報に掲載しましたので省略します。

また、市有財産の状況では、三月三十一日現在で土地が二、七〇五、七二八平方メートル、建物が四四七、九八八平方メートル、車両が三百六十三台、基金が二十億八千六百六十六万円、証券その他の権利が一億七千三百四十一万円となっています。

* * *

財政事情の公表は、五月と十一月の年二回告示し、その期の予算執行状況が中心となって知らされるものです。

身体障害者の

福祉強調月間

5 月

毎年五月は、身体障害者福祉強調月間として、身体障害者援護思想の普及をはかっています。この期間中に関係団体などの協力を得て「身体障害者のスポーツ大会」「関東ブロック盲社会人野球大会」などを開催し、体の不自由な人がスポーツを通じて体力の維持増強と機能の回復をはかり、合わせて相互の交流を深め、自立更生への意欲を助長する目的で、これらの事業を実施することになっています。



身体障害者福祉モデル都市 前橋
身体障害者福祉強調月間ポスター
市では「在宅重度身体障害者の慰問や実態調査」などを行い、体の不自由な人がたがたや、ご家族のかたから直接話を聞き、今後の福祉行政を充実させていくための指

針にしたいと考えています。福祉が叫ばれて以来、久しい時が流れましたが、その間、体の不自由な人がたがたは、日常生活の中でさえ、極めて不便な暮らしをされているとされています。

車いすのまま利用できる 身体障害者用公衆便所二か所
市では、身体障害者福祉モデル都市づくりの一環として、肢体の不自由な人が車いすのまま利用できる「身体障害者用公衆便所」を、千代田町三丁目比刀根橋のたもとと、大手町三丁目中央公民館の正門脇の二か所に設置しました。なお、一般のかたは使用をご遠慮ください。

手話通訳講習会

6月9日から8月7日まで
市では、聴覚障害者の福祉向上をはかる目的で「手話通訳講習会」を開きます。聴覚障害者の福祉に理解と熱意がもたらされ、手話実技と手話に関する基礎知識などを習得された人は、受講してください。

講習日程
六月九日から八月七日までの毎週月曜日・木曜日午後六時三十分から八時三十分まで。

受講対象者
①市内に居住し、聴覚障害者の福祉に理解と熱意のある人②全日程を受講できる人。

受講料
無料とし、テキストをお渡しします。

受講希望者は、五月三十一日までに市役所厚生課（電話24局一一二一内線三五二）へ申し込んでください。

神田さん委嘱

聴覚、言語障害のかたが市役所を訪れた際に、不便をかけないよう、また、よい相談相手として今まで田嶋美佐保さんが、手話通訳を担当していました。今年の五月一日からは主に神田光恵さんが担当することになりましたのでご相談ください。

なお、神田さんの登庁（厚生課内）日は毎週火曜日・金曜日の午前九時から午後四時までとなっています。

赤十字社員に

日本赤十字社は、創立以来九十八年の歴史と伝統とともに、みなさんの理解と協力に支えられてきました。

世界百二十二か国の赤十字と手

お楽しみ旅行

「市民敬老号」へ
参加者を募集
おとしりのみなさんに親しまれている、おたのしみ旅行「市民

敬老号」の参加希望者を募集します。申し込みは、六月二日から受け付けますので、各町内の老人クラブか前橋駅旅行センターへ。ただし、定員になり次第締め切りしますのでお早めに。

対象は、九月十五日現在で六十歳以上の人に限ります。市からの補助金は一人千五百円。

日程とコース
Aコース 9月18日・19日西伊豆と富士見ランドの旅、費用一万六千五百円、定員五百人。
Bコース 9月25日・26日佐渡ヶ島の旅、費用一万五千三百円、定員六百六十人。
Cコース 9月29日・30日佐渡ヶ島の旅、費用一万五千三百円、定員六百六十人。

詳しいことは、市役所厚生課老人福祉係（電話24局一一二一内線二二七）か前橋駅旅行センター（電話24局二二六〇）へ問い合わせください。

各種教室

参加者募集

少年野球

県大会出場2チームに

今年で第五回目を迎える、市少年野球大会は、参加チームが増加したため県大会へ二チームを送ることになりました。

従って予選会も昨年と異なりです。この説明会を五月三十日(金)午後六時から中央公民館で開催します。出場希望チームの責任者は必ず出席してください。なお、未登録チームの参加は認められません。

スポーツ教室

空手道コース

初心者対象にひらく

市教育委員会、市空手道連盟主催で「スポーツ教室・空手道コース」を六月十日から七月四日まで毎週火・金曜日、県スポーツセンターで行います。

このコースは、初心者を対象に初歩技術と女子の護身術を指導し、十六歳以上の男女五十人(先着)とします。

生物教室「バスに乗って野鳥の観察に行こう」

五月二十五日(日)午前八時から午後四時三十分まで(雨天のときは中止)。対象は小学校五年生以上中学生まで四十人。場所は、碓氷郡松井田町の小根山森林公園。講師は県水産課、佐藤定司さん、野鳥の会、横堀武さん。費用は無料。

参加希望者は、五月十八日(日)午前九時から受け付けます。直接来館して申し込みください。定員になりしだい締め切ります。当日は、山道(約五キロ)を歩

受講希望者は、五月三十一日までに経費三百円を添えて、市教育委員会体育課(電話32局六五三九)へ申し込みください。当日の服装は、空手道着かトレーニングシャツ・パンツを着用。

軟式庭球

家庭婦人コース

受講者募集

市教育委員会と軟式庭球前橋支部の共催で、五月二十五日(日)と七月六日(日)の二日間、午前九時から十二時まで、市内の家庭婦人を対象に、「軟式庭球教室」を開きます。会場は、市営庭球コート(三俣町九八三)を使用し、募集人員は五十人です。参加料は無料ですが、ラケット・ボール・テニスシューズは受講者が用意してください。

参加希望者は五月二十三日までに市体育課(電話32局六五三九)へ申し込みください。

中央公民館の家庭教育学級

6月から11月まで

中央公民館では、はじめて中学生をもつお母さんを対象に「家庭教育学級」を開きます。少年期から青年期に移る子どもたちの、家庭教育のあり方について勉強します。ふるってご参加ください。

【学習内容】①青年前期の心とからだ②学校教育と家庭教育③教科

学習と進路④生活と交友。

【期日】六月から十一月までの毎週木曜日の午前九時三十分から十一時三十分まで。

【対象】市内に在住し、はじめて中学生をもつ母親四十人。受講料は無料。

【開級式】六月五日(木)午前九時三十分から。

受講希望者の申し込みは、五月二十六日(月)からとなっていますが、定員になり次第締め切ります。

主婦のための特別行事

ママさんライブラリー

参加者募集

市立図書館では、家庭の主婦を対象とした「ママさんライブラリー」を開きます。

開設期間は、六月から十月までの毎月十日、八月と十月は十一日、午前十時から正午まで、市立図書館講堂でひらきます。日程と講師は次のとおりです。

6月10日(火) 講師：山崎秀冠さん
7月10日(木) 講師：平方伊津子さん
食品公害について
8月11日(月) 講師：中沢澄安さん
詩のふさと前橋
9月10日(水) 講師：野口武久さん
群馬県の郷土料理
講師：山崎秀冠さん
10月11日(土) 俳句のつくり方・味わい方

児童文化センターだより

電話24局二五四八番

【生物教室】「さなぎから蝶の成虫になるようすを観察しよう」
六月一日(日)午後一時三十分から三時三十分まで。対象は小学校三年生以上中学生まで四十人。講師は荒井小学校教諭、永山フミ

から、直接来館して申し込みください。印刷物をおわたしします。当日は、水彩用具、油性のマジックペン、図画用ペン、弁当を用意してください。

【英語教室】「あなたも英語を学ばせよう」
六月七日(土)から十月二十日(土)までの毎週第三土曜日の午後二時から四時三十分まで、十五回。対象は小学校五・六年生八十人。講師は高崎カトリック教会主任司祭、ジョセフ・エルハルトさん。

参加希望者は、事前に発行する申込書に記入し、六月一日(日)

講師：前川フミ子さん

【申し込み】申し込みは全期間の会員制で、五月二十日(午前九時)から来館のうえ受け付けます。定員は受付順で六十人まで。参加費は無料。ただし、実技を伴うものは材料費実費負担です。

【開級式】六月五日(木)午前九時三十分から。

受講希望者の申し込みは、五月二十六日(月)からとなっていますが、定員になり次第締め切ります。

市と商工会議所では、経営者のための税務知識として「財務管理重点講座」を、問屋会館で開きます。

【日時とテーマ】
6月3日(日)経営情報のつかみ方と活用方法(講師は小暮敏一郎さん)
6月4日(月)中小企業の利益管理のすすめ方(同)
6月5日(火)月次業績のとりえ方と自己診断の手法(講師は青木二士夫さん)
6月6日(水)資金繰りの作り方と活用(講師は同)

定員は四十人。受講はテキスト代を含み三万円。時間は午後六時から八時三十分まで。

受講希望者は、五月三十一日までに市役所商政課(電話24局一一一・内線二四九)または商工会議所業務課(電話24局一一一)へ申し込みください。

【日時とテーマ】
6月3日(日)経営情報のつかみ方と活用方法(講師は小暮敏一郎さん)
6月4日(月)中小企業の利益管理のすすめ方(同)
6月5日(火)月次業績のとりえ方と自己診断の手法(講師は青木二士夫さん)
6月6日(水)資金繰りの作り方と活用(講師は同)

定員は四十人。受講はテキスト代を含み三万円。時間は午後六時から八時三十分まで。

受講希望者は、五月三十一日までに市役所商政課(電話24局一一一・内線二四九)または商工会議所業務課(電話24局一一一)へ申し込みください。

【日時とテーマ】
6月3日(日)経営情報のつかみ方と活用方法(講師は小暮敏一郎さん)
6月4日(月)中小企業の利益管理のすすめ方(同)
6月5日(火)月次業績のとりえ方と自己診断の手法(講師は青木二士夫さん)
6月6日(水)資金繰りの作り方と活用(講師は同)

定員は四十人。受講はテキスト代を含み三万円。時間は午後六時から八時三十分まで。

受講希望者は、五月三十一日までに市役所商政課(電話24局一一一・内線二四九)または商工会議所業務課(電話24局一一一)へ申し込みください。

【日時とテーマ】
6月3日(日)経営情報のつかみ方と活用方法(講師は小暮敏一郎さん)
6月4日(月)中小企業の利益管理のすすめ方(同)
6月5日(火)月次業績のとりえ方と自己診断の手法(講師は青木二士夫さん)
6月6日(水)資金繰りの作り方と活用(講師は同)

定員は四十人。受講はテキスト代を含み三万円。時間は午後六時から八時三十分まで。

受講希望者は、五月三十一日までに市役所商政課(電話24局一一一・内線二四九)または商工会議所業務課(電話24局一一一)へ申し込みください。

【日時とテーマ】
6月3日(日)経営情報のつかみ方と活用方法(講師は小暮敏一郎さん)
6月4日(月)中小企業の利益管理のすすめ方(同)
6月5日(火)月次業績のとりえ方と自己診断の手法(講師は青木二士夫さん)
6月6日(水)資金繰りの作り方と活用(講師は同)

定員は四十人。受講はテキスト代を含み三万円。時間は午後六時から八時三十分まで。

受講希望者は、五月三十一日までに市役所商政課(電話24局一一一・内線二四九)または商工会議所業務課(電話24局一一一)へ申し込みください。

【日時とテーマ】
6月3日(日)経営情報のつかみ方と活用方法(講師は小暮敏一郎さん)
6月4日(月)中小企業の利益管理のすすめ方(同)
6月5日(火)月次業績のとりえ方と自己診断の手法(講師は青木二士夫さん)
6月6日(水)資金繰りの作り方と活用(講師は同)

定員は四十人。受講はテキスト代を含み三万円。時間は午後六時から八時三十分まで。

受講希望者は、五月三十一日までに市役所商政課(電話24局一一一・内線二四九)または商工会議所業務課(電話24局一一一)へ申し込みください。

鎌倉彫り作品展示会

鎌倉彫り愛好者の集まり「つくし会」前橋支部では、六月五日から八日までの三日間、煥平堂三階で展示会を開きます。前橋市出身で鎌倉市在住の稲葉千岳さんから毎月指導を受け、日頃の成果を市民のみなさんに見ていただきたいというものです。お誘い合せて、お出かけを。

【日時とテーマ】
6月3日(日)経営情報のつかみ方と活用方法(講師は小暮敏一郎さん)
6月4日(月)中小企業の利益管理のすすめ方(同)
6月5日(火)月次業績のとりえ方と自己診断の手法(講師は青木二士夫さん)
6月6日(水)資金繰りの作り方と活用(講師は同)

定員は四十人。受講はテキスト代を含み三万円。時間は午後六時から八時三十分まで。

受講希望者は、五月三十一日までに市役所商政課(電話24局一一一・内線二四九)または商工会議所業務課(電話24局一一一)へ申し込みください。

【日時とテーマ】
6月3日(日)経営情報のつかみ方と活用方法(講師は小暮敏一郎さん)
6月4日(月)中小企業の利益管理のすすめ方(同)
6月5日(火)月次業績のとりえ方と自己診断の手法(講師は青木二士夫さん)
6月6日(水)資金繰りの作り方と活用(講師は同)

定員は四十人。受講はテキスト代を含み三万円。時間は午後六時から八時三十分まで。

受講希望者は、五月三十一日までに市役所商政課(電話24局一一一・内線二四九)または商工会議所業務課(電話24局一一一)へ申し込みください。

【日時とテーマ】
6月3日(日)経営情報のつかみ方と活用方法(講師は小暮敏一郎さん)
6月4日(月)中小企業の利益管理のすすめ方(同)
6月5日(火)月次業績のとりえ方と自己診断の手法(講師は青木二士夫さん)
6月6日(水)資金繰りの作り方と活用(講師は同)

定員は四十人。受講はテキスト代を含み三万円。時間は午後六時から八時三十分まで。

受講希望者は、五月三十一日までに市役所商政課(電話24局一一一・内線二四九)または商工会議所業務課(電話24局一一一)へ申し込みください。

【日時とテーマ】
6月3日(日)経営情報のつかみ方と活用方法(講師は小暮敏一郎さん)
6月4日(月)中小企業の利益管理のすすめ方(同)
6月5日(火)月次業績のとりえ方と自己診断の手法(講師は青木二士夫さん)
6月6日(水)資金繰りの作り方と活用(講師は同)

定員は四十人。受講はテキスト代を含み三万円。時間は午後六時から八時三十分まで。

受講希望者は、五月三十一日までに市役所商政課(電話24局一一一・内線二四九)または商工会議所業務課(電話24局一一一)へ申し込みください。

【日時とテーマ】
6月3日(日)経営情報のつかみ方と活用方法(講師は小暮敏一郎さん)
6月4日(月)中小企業の利益管理のすすめ方(同)
6月5日(火)月次業績のとりえ方と自己診断の手法(講師は青木二士夫さん)
6月6日(水)資金繰りの作り方と活用(講師は同)

定員は四十人。受講はテキスト代を含み三万円。時間は午後六時から八時三十分まで。

受講希望者は、五月三十一日までに市役所商政課(電話24局一一一・内線二四九)または商工会議所業務課(電話24局一一一)へ申し込みください。

【日時とテーマ】
6月3日(日)経営情報のつかみ方と活用方法(講師は小暮敏一郎さん)
6月4日(月)中小企業の利益管理のすすめ方(同)
6月5日(火)月次業績のとりえ方と自己診断の手法(講師は青木二士夫さん)
6月6日(水)資金繰りの作り方と活用(講師は同)

定員は四十人。受講はテキスト代を含み三万円。時間は午後六時から八時三十分まで。

受講希望者は、五月三十一日までに市役所商政課(電話24局一一一・内線二四九)または商工会議所業務課(電話24局一一一)へ申し込みください。

【日時とテーマ】
6月3日(日)経営情報のつかみ方と活用方法(講師は小暮敏一郎さん)
6月4日(月)中小企業の利益管理のすすめ方(同)
6月5日(火)月次業績のとりえ方と自己診断の手法(講師は青木二士夫さん)
6月6日(水)資金繰りの作り方と活用(講師は同)

定員は四十人。受講はテキスト代を含み三万円。時間は午後六時から八時三十分まで。

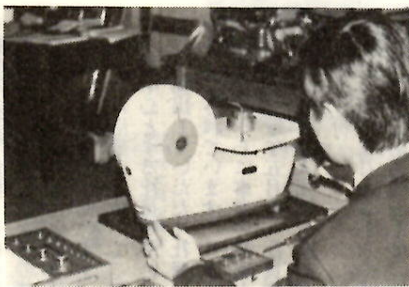
受講希望者は、五月三十一日までに市役所商政課(電話24局一一一・内線二四九)または商工会議所業務課(電話24局一一一)へ申し込みください。

【日時とテーマ】
6月3日(日)経営情報のつかみ方と活用方法(講師は小暮敏一郎さん)
6月4日(月)中小企業の利益管理のすすめ方(同)
6月5日(火)月次業績のとりえ方と自己診断の手法(講師は青木二士夫さん)
6月6日(水)資金繰りの作り方と活用(講師は同)

日常生活に計量を

6月7日

計量記念日



はかりは定期的に検査を受けて

昭和二十六年六月七日に計量法が制定公布されたのを記念し、この日が計量記念日と定められました。

私たちの日常生活では、「物を数える・計る」ということが非常に多く使われています。しかし、現在私たちが十分にそれを利用していないことが多いようです。

家庭にあるメーター(電気、ガス、水道)や計量器具(はかり、体温計、温度計)などをよく理解し、健康管理や経済面で役立つよう、もう一度考えなおしましょう。

計量検定証印など

計量法は、物の計量が正しく行われるように、計量の基本単位を決め、はかりなどの検定を行って、計量器具の検定証印を、次のようなものがあります。

①検定証印 計量法に基づいて検査を受け、これに合格したものに付けられます。商取引に使用するはかりなどは、この検定に合格しないと使用することができません。検定は、通産大臣および都道府県知事が行います。

②定期検査証印と合格ラベル 使用中のはかりが定期検査に合格すると、定期検査証印を押した

ます。この証印は、検査の年の末尾の数字をとっています。

なお、本市では、独自でみやすいように合格ラベルをはっています。

③消印 検定や検査に不合格になると、検定証印が消印でまっ消されます。修理に出すか、新しい計量器と交換してください。

④ガス・水道・ガス・タキシー(タクシー)メーター検定有効期間満了日印 水道メーターなどには、検定の有効期間が決められていて、検定証印のかたわらに期間満了日印を押します。

⑤体温計検定証印と検定年印 体温計は、検定証印と検定年印が付けられます。このマークは、検定年の末尾をとっています。

⑥取引・証明以外用 一般家庭で使用するメジャー、台所用はかり(キッチンスケール)、ヘルスメーター、寒暖計などには家庭用のマークがつけられるようになりました。正確さはメーターが責任を持ちますが、商取引や証明用としては使用できません。今後はかりなどを購入する場合は、購入先で用途(商取引用、証明用、家庭用)を申し出てください。

⑦食品衛生法で決められている表示 食品衛生法では、マーガリン、折詰弁当、かん詰などの食品に、製造年月日、製造者名、添加物、人工着色料、人工保存料、人工甘味料などの表示を義務づけています。牛乳にも殺菌温度、時間、販売曜日、製造年月日が表示されることになっています。なお、容器包装に入れた加工食品は、すべてその見やすい場所に品名、製造所在地、氏名を明記することになりました。

わが家の赤ちゃん



大島美由紀ちゃん
江木町一六八、大島宝・光代さんの長女。満一歳三か月。この写真は七か月前、おふとんの上で、腹這いのかわいらしいところをパチリしたもの。



頃、おふとんの上で、腹這いのかわいらしいところをパチリしたもの。



頃、おふとんの上で、腹這いのかわいらしいところをパチリしたもの。



頃、おふとんの上で、腹這いのかわいらしいところをパチリしたもの。



頃、おふとんの上で、腹這いのかわいらしいところをパチリしたもの。

小学校1・2・3年生対象

特別水泳講習会

温水プールで7月に

夏休みを利用して、小学校低学年のよい子たちに、短期間で水泳をマスターしてもらおうと、七月二十一日から八月一日までの十日間、温水プールで「短期特別水泳講習会」がひらかれます。

講習日は、七月二十一日・二十三日・二十四日・二十五日・二十六日・二十七日・二十八日・三十日・三十一日と八月一日の十日間、午前九時半から十一時までの一時間半です。

参加できるのは、小学校一年生から三年生までの男女で、定員は先着六十人まで。受講料は前納で四百円。

希望者は六月一日(日)午前九時半に温水プール・トレーニングセンター(第一会議室)へお出かけの上、受講手続きをすませてください。なお、手続きの際には、受講料四百円と身長、体重、胸囲の記入をされたメモを持参してください。お問い合わせは温水プール・トレーニングセンター(電話33局一四九六、31局九八三八)へ。

中高年齢者対象のトレーニング講習会
六月九日から七月十八日までの毎週月・金曜日の十二時、午前十時十五分から正午まで。対象は四十代から六十代までの男女三十人。受講希望の方は、五月十六

日から三十一日まで(土曜日の午後と日曜日を除く)に、受講料を千円を添えて、温水プール・トレーニングセンターへ申し込んでください。

各種健康相談
保健所の母親学級
六月三日・十日・十七日・二十日・二十四日の五回、いずれも午後一時から。対象は妊娠四か月から八か月の妊婦さん。

市民プールで臨時職員を募集
市民プールでは、世話好きな臨時職員を次のとおり募集します。

子どもたちの養育相談
子どもたちの養育などのこと、お困りのことがありましたら、気軽に相談ください。相談は、市福祉事務所家庭児童相談室(電話24局一一一内線三二八)で行っています。

結核予防全国大会
五月二十一日、二十二日の二日間、わたり、県と結核予防会の共催で「第二十六回結核予防全国大会」が開かれます。

近ごろトイレの水洗化がたいへん促進されていますが、これによって「家庭用浄化槽」が急激に増えています。

家庭用浄化槽の維持管理「正しく」
浄化槽からの放流水で、付近の環境の汚染、伝染病、寄生虫などの予防、農作物への影響などを配慮して、公害の発生源とならないように注意が必要です。

浄化槽の維持管理の要領は……
浄化槽を正常に機能させるためには、定期的な点検や清掃が不可欠です。

浄化槽の構造と処理経路
一般家庭用浄化槽(ばっ気型)の構造と処理経路を示す図解。

日 曜 日		祝 日		当 番		医 表	
月	日	週	内	科	外	婦人科	耳鼻科
6月	1日	第1日曜	中沢精二 千代田町五丁目 31-6766 内	広瀬 隆 後 関 町 63-1226 内	田所 浪子 三河町二丁目 24-3053 内	星 野 貴 平和町一丁目 31-5834 内	得 津 雄 野 町 整 61-0750
	8日	第2日曜	春山 勝一 日吉町二丁目 33-1551 内	堀内 良彦 元 総 社 町 51-2806 内	深 沢 文彦 千代田町三丁目 32-7690 内	橋本 五郎 南町三丁目 21-9755 内	滝 沢 幸男 関 根 町 整 32-6502
	15日	第3日曜	堀内 隆 日吉町四丁目 31-5348 内	本間 剛 文京町四丁目 21-6807 内	松山 達夫 大手町二丁目 21-5297 内	山 越 剛 昭和町三丁目 31-5352 内	高 橋 永治 石倉町二丁目 51-4633 整
	22日	第4日曜	村山 義紀 表町一丁目 21-4643 内	茂木 圭介 三 俣 町 内	松本 淳 三 俣 町 内	山田 昇太郎 城東町二丁目 31-4793 内	長 崎 憲夫 住吉町二丁目 31-3274 外
	29日	第5日曜	協立診療所 城東町三丁目 31-5137 内	八木 雅雄 大手町二丁目 21-3252 内	梶 田 一之 上新田町 51-3025 内	横 地 千里 若宮町三丁目 31-3266 内	星 野 矩之 平和町一丁目 31-7138 外
日 曜 日		祝 日		当 番		医 表	
月	日	週	内	科	外	婦人科	耳鼻科
6月	1日	第1日曜	中沢精二 千代田町五丁目 31-6766 内	広瀬 隆 後 関 町 63-1226 内	田所 浪子 三河町二丁目 24-3053 内	星 野 貴 平和町一丁目 31-5834 内	得 津 雄 野 町 整 61-0750
	8日	第2日曜	春山 勝一 日吉町二丁目 33-1551 内	堀内 良彦 元 総 社 町 51-2806 内	深 沢 文彦 千代田町三丁目 32-7690 内	橋本 五郎 南町三丁目 21-9755 内	滝 沢 幸男 関 根 町 整 32-6502
	15日	第3日曜	堀内 隆 日吉町四丁目 31-5348 内	本間 剛 文京町四丁目 21-6807 内	松山 達夫 大手町二丁目 21-5297 内	山 越 剛 昭和町三丁目 31-5352 内	高 橋 永治 石倉町二丁目 51-4633 整
	22日	第4日曜	村山 義紀 表町一丁目 21-4643 内	茂木 圭介 三 俣 町 内	松本 淳 三 俣 町 内	山田 昇太郎 城東町二丁目 31-4793 内	長 崎 憲夫 住吉町二丁目 31-3274 外
	29日	第5日曜	協立診療所 城東町三丁目 31-5137 内	八木 雅雄 大手町二丁目 21-3252 内	梶 田 一之 上新田町 51-3025 内	横 地 千里 若宮町三丁目 31-3266 内	星 野 矩之 平和町一丁目 31-7138 外

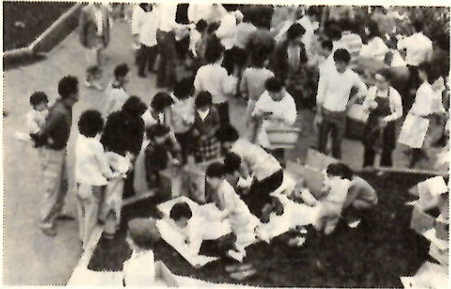


あたたかいころ
□五月人形八体・児童図書三十冊
元総社町一七一、小玉好治さんから元総社保育園へ。
□長寿のつえ三十五本・光明のつえ二十本 六供町七、加藤君衛さんから。
□現金一万一千八百六十五円 前橋の交通指導員から交通遺児へ。
□現金三千円 大利根町の一市民から。
□現金二千円 京都モード産業(株)(敷内正進代表)から。
□現金四千六百二十四円 公田町二八六 石原正一さんから老人福祉へ。
□セミダブルベッド一台 箱田町九の二四、大滝樹夫さんから赤城野荘へ。
□児童図書二十冊 表町二丁目二七九、芦川譲さんから前橋市児童館へ。
□現金二万円 日吉町の一市民から老人福祉へ。
□レコード二枚 前橋高等学校生徒会(青木信成代表)から老人ホームへ。
□インコン羽 朝倉町一五、柿沼聡さんからバラ園内野鳥園へ。
□ばら二十三本 千代田町四丁目一六、古橋辰二さんから緑化推進に役立てて欲しいと。

今月の市民朝市

25日、立川町大通りで

民間朝市に助成金も



江木町駅前広場での青空朝市のにぎわい

今月の市民朝市は、二十五日の日曜日、あさ七時半から九時半までの二時間、立川町大通り商店街(千代田町)でひらかれます。みなさんでお出かけください。なお朝市の時間、無料駐車場として、中央・旭館・弁天通り・せきや・千代田パーキングの各駐車場が使えますが、お近くからおいでのかたは、なるべく車はご遠慮いただき、ご協力ください。また、違法駐車のないよう、ご注意ください。

□趣味のコーナーにあなたの作品を出してください——市民朝市には「趣味のコーナー」が設けられています。各種愛好グループなどを単位に、手芸品など楽しいもの、珍しいものの出品をお待ちしています。出品を希望するかたは、市役所流通対策課内「市民朝市」実行委員会(電話24局一一一内線三〇〇番)へ申し込みを——市生産者の出品を登録制に——市

まだまだ多い 川へのゴミ捨て ゴミ捨て防止の 標示板立てる



市内河川1,700か所に立てられるゴミ捨て防止の標示板

「水と詩のまち」といわれるわたしたちの前橋市。広瀬川・桃木川はもちろん、市内のどんな小川にも魚が住み、いつも澄んだ水の流れるように……そんな願いは、市民みんなの心の中にあることでしょう。

それには、お互いが川をよごさない、ゴミを流さないことが先決です。いま、市では各町内の自治会や川付近の家庭のみなさんを中心に、川へのゴミ捨てをなくすことが、まだまだ心ない一部の人間たちによって、これが守られていないのは残念なことと。

こうしたゴミ捨てのために、川は汚れ、下流の人たちは大変迷惑します。特にこれから田植え時期

鉄道の安全 を守る運動

22日(6月10日)
置石事故が百十四件——これは昨年、高鉄管内で起きた事故。この置石のほとんどが十歳未満の子どものによるものです。列車のスピードは非常に早く

置石などの線路遊びは大変危険です。死亡十六人、ケガ三人の犠牲のうち、九歳以下の子どもが十二人もいます。

また、踏切事故は百十三件、死傷者二十九人も悲しい記録です。自動車の無謀運転が四五%でトップ。お互いに注意したいものです。(高鉄局・前橋駅)

期、農家の人たちは、ゴミや空きカンやビンのかげらなどが田に流れ込んだり水路につまったりで、非常に困ります。ゴミやキケン物は、定められた収集日に必ず決められた場所に出し、川やあき地(道路)などへは絶対に捨てないようにしてください。

市では、主な河川の目立つ場所千七百か所に、ゴミ捨て防止の標示板をとりつけ、市民のみなさんにゴミ捨てをなくすよう呼びかけています。また、常時清掃パトロールで市内を巡回、不法投棄の監視と不潔箇所の清掃につとめることにしています。

ゴミの不法投棄には、警察とも協力して厳しく対処することになっています。もし、ゴミ捨ての現場を見かけたりした場合は、市役所清掃課または警察署に通報してください。みなさんのちからで、美しい川、きれいな町が保てるようご協力ください。

今月の特売日

●魚類 第3金曜日(市内魚店)
●青果類 第1・第3金曜日(群馬大同青果市場の取引業者)
当日は店頭で特売日のプレートを表示します。

生活300番は

消費生活相談ダイヤル
日常生活の苦情相談もお気軽にどうぞ——300番はあなたのダイヤルです。市役所(電話24局一一一)をかけて、内線300番と告げてください。

生活のチエ

今月は「3すて」——
ガスコンロの火は「3すて」で管理しましょう。

①はみださず②遊ばせず③忘れず——の「3すて」で、ガスを上手に使うことは、私たちのくらしを豊かにするコツのひとつ。台所をあずかるあなたの、ちょっとした心づかいで、限りある資源を有効に活用しましょう。

詩のふもと・前橋

萩原恭次郎

④



題字・伊藤信吉

生そば長岡屋

やがて詩も、短歌と並行する形で発表されるようになり、それにとまって「萩原恭次郎」のペンネームも姿を消すことになった。前中卒業の頃のことである。大正七年、川路柳虹の「現代詩歌」に加入し、本格的詩人への道をきわめていったのである。「現代詩歌」を主宰した川路は、当時の革新的詩法を誇る詩壇の雄であり、恭次郎がこの誌に参加したのは、それなりの意味があったといえよう。川路の推せんでは「日本詩集」(大正八年版)に作品が載り、後に「詩話会」会員に名を連ねたことはまさに、詩壇への登場を意味した。

若干、二十歳の時であった。「萩原恭次郎全詩集」(思潮版)の年譜によれば、この頃の生活を次のように記している。

「このころ上毛貯蓄銀行細沢支店に勤め、株式相場に手を出し失敗、しばらく奔放な生活にはしる。」

諏訪町のはずれ二階からは赤く桶の刈きとられた田圃が見え、赤城山も目の前に見えてあたふた等々はよく長岡屋と云ふ暖簾をくぐって、寒い夕を、安い酒やそばを食った。あたりは千人取り工場ばかりで、みな寒い夜勤帰りの人々の下駄が聞えた。凍えた手を火にかざし乍ら身のゆく末なぞを語り合ふのであった。

切れた三枚の紙幣を、冷え冷えた卓に並べると、もう僕のふところは空であった。

「生そば長岡屋」という作品の部分である。暗く、やるせない青春のうたである。この詩が書かれたのは大正十一年。糸の町として発達した前橋は、大正八年をピークに、文字通り市内の空に製糸工場の煙突が林立し、終日黒い煙りをはき続けていた。そこにあるエネルギーの労働。生産。町の繁栄。それらの底辺を支える何ものかを恭次郎は詩人の眼の中にとらえようとしていたのである。この詩には一種の文明批評がある。そして季節はまさに初冬。上州名物の風が吹き荒れ、工場近くのさびれたそば屋。そこには、はなやいた雲間がない。詩人はこの詩の終りに「暖かい家庭が一度でもあったらいいや」と思ふのも、こんな夜の帰りの心であった」と述べている。その店はこのあたりにあったのだろう。大正十一年の「前橋案内」によれば、諏訪町五番地にあったという。立川町通りを東に向い、「すわばし」を渡ると、北側に金物屋、自転車屋がある。城東町二丁目。この附近にあったのである。八軒道路の交差点から赤城がみえる。旧交水社丸交組のレンガ作りの煙突が、家並の上にみえた。地上四十メートル。面積約五千坪。かつては、八百人の従業員がここに働いていた。恭次郎の時代から、前橋も変化した。しかし、若き日の恭次郎がみたものはたしてどれほど変貌したのだろうか。



近付いてみると、その文の明批評がある。そして季節はまさに初冬。上州名物の風が吹き荒れ、工場近くのさびれたそば屋。そこには、はなやいた雲間がない。詩人はこの詩の終りに「暖かい家庭が一度でもあったらいいや」と思ふのも、こんな夜の帰りの心であった」と述べている。その店はこのあたりにあったのだろう。大正十一年の「前橋案内」によれば、諏訪町五番地にあったという。立川町通りを東に向い、「すわばし」を渡ると、北側に金物屋、自転車屋がある。城東町二丁目。この附近にあったのである。八軒道路の交差点から赤城がみえる。旧交水社丸交組のレンガ作りの煙突が、家並の上にみえた。地上四十メートル。面積約五千坪。かつては、八百人の従業員がここに働いていた。恭次郎の時代から、前橋も変化した。しかし、若き日の恭次郎がみたものはたしてどれほど変貌したのだろうか。