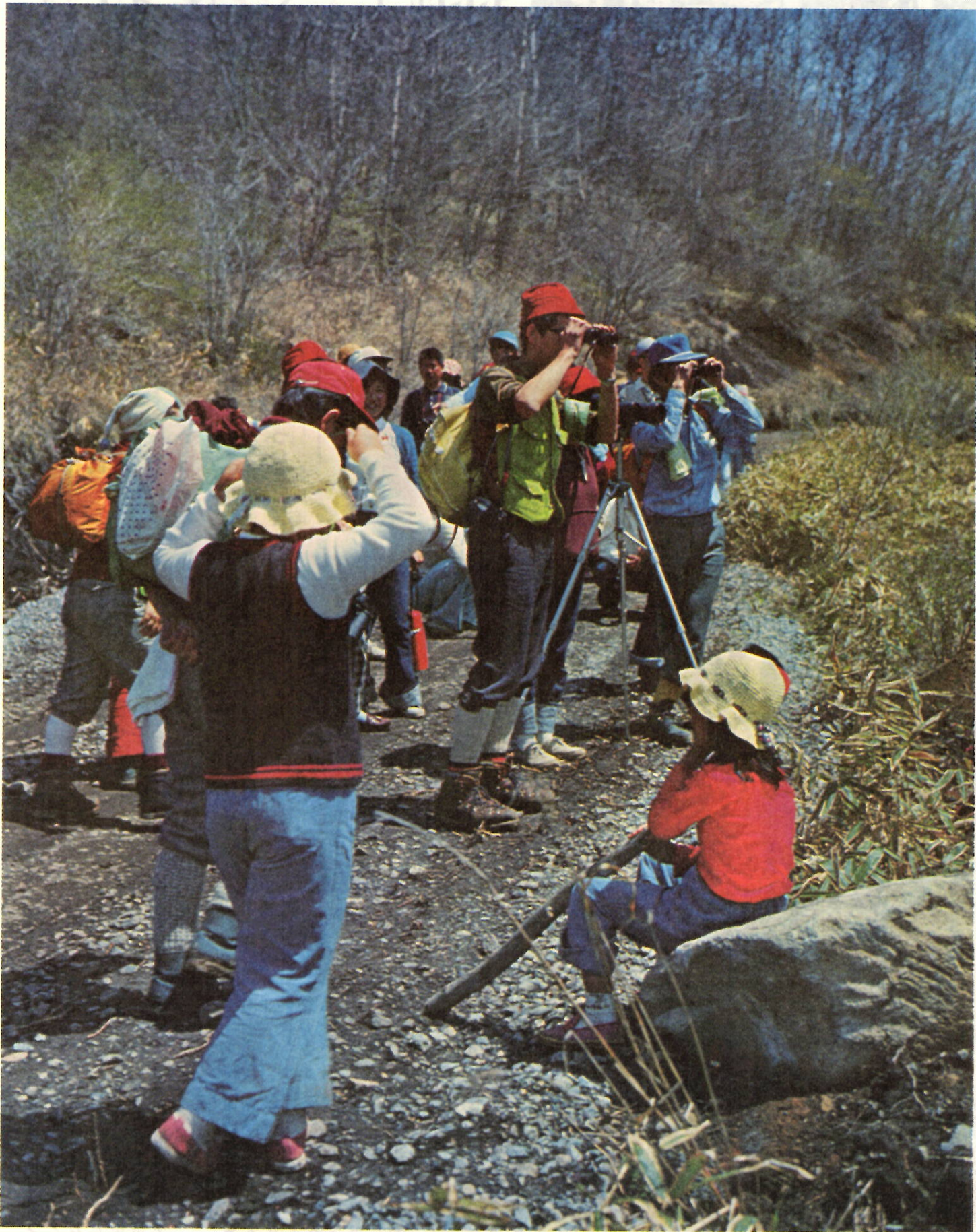


農業委員選挙立候補予定者の説明会
昭和50年7月15日施行の農業委員選挙に立候補しようとする人、および関係者の打合せ説明会を6月24日(火)午前10時から水道会館ホールで開きます。希望者はご参加を。



あの声はオオルリ、あれはツツドリ………双眼鏡で鳥の姿をさがす参加者たち。(花の原付近で)

赤城山で

市民探鳥会



百七十人が参加して

○ として保存しておいてください つかまた お役にたつことと思います

○…赤城の山を登り、自然の中で小鳥たちの声をきこう―と日本野鳥の会前橋分会主催の「市民探鳥会」が、五月十八日行われた。午前九時、赤城大洞に集合、五歳の男の子から、六十七歳のおばあちゃんまで、百七十人がリーダーを先頭に出発。ウグイスやオ

オルリの声や姿を観察しながら、スミレやツツジが咲く探鳥コースを元気にすすむ。
○…汗を流しながら登った荒山頂上で昼食。手作り弁当を食べながら話の花が咲く。山頂からは雪をかぶった谷川連峰、南には関東平野がひろがるすばらしい眺望。

○…鍋割を眼の下に、下山の列が続く。時々、林の中から小鳥たちの声。野鳥の会員の説明を聞きながら小休止。あと一山越えようとゴールと聞くと、どの顔も生き生きしてくる。午後三時、箕輪に着。楽しかった。また来年も参加します。みな元気に話していた。

広報手帳

□人権擁護委員発令 五月十五日付で法務大臣から岩上金作(二宮町)根岸輝夫(駒形町)さんの二人が人権擁護委員として正式発令されました。
□県福祉会館でボランティア入門講座 6月19日(活動する人たち)講師大橋利男さん)6月26日(ボランティアとは)講師加藤道子さん)7月3日(さあ、活動)講師小仲井憲さん)7月10日(輪になろう)講師島村利男さん)時間は、いずれも午後6時〜8時。定員四十人。受講料二百円。受講希望者は受講料を添え県社会福祉協議会奉仕銀行(電話31局六〇三三)へ。受講会場は県立福祉会館(国領町二丁目21-22)三階研修室。

□前橋市青少年団体活動展ひろく 余暇を利用して、さまざまな活動をすすめている青少年団体が、「より多くの仲間を求めて」をテーマに、6月29日(日)午後1時から4時まで、弁天通り商店街で野外展をひらきます。参加団体は連合青年団、青年会議所、青年赤十字奉仕団、青年文化連盟、ボイスアウト、ガールスカウト、ユネスコ協会、ユースホステル協会、郵便友の会、フォークダンス協会、YMCA、BBS、VYSなど十三団体。
□電話線工事のため土地立入りにご協力を 九月十三日まで野中・天川大島・朝倉・天川・後閑(広瀬団地)の各町と文京町四丁目区域のみなさんの土地に立入ることがありますが、電話増設等のための必要な工事ですので、ご理解の上、ご協力ください。
なお、七月一日から十二月十七日まで、元総社局の加入者の新増設に伴う工事のため、元総社、東地区の測量工事を行います。あわせて、みなさんのご了解をお願いします。(担当は日本電信電話公社東毛地区総合監督事務所・電話25局三三三七)
□きょう15日は父の日 六月の第三日曜日、15日は「父の日」。なんと、長い間働き続けてきたお父さんです。家庭の幸福の原動力、たのしい存在のお父さん。ふだんなんでもないように見える毎日の勤めでも、職場にあれば、どんな苦労をしているのかも知れません。お父さんの側からいえば見せない苦労を、わかってもらえない日として、ぜひ定着させたい日です。



すべる、見えない、路肩軟弱など

雨は、くせ者？

防ぎたい——ツユどきの交通事故

これからツユどき。例年、スリップや路肩軟弱などが原因で、追突したり、横転したり、転落したりなどの事故が多い時期。雨が影響しての交通事故を防ぐために、みなさんに守っていただきたいことのいくつかをあげてみますと……。

（運転者）

雨の日の安全な走りかたは、まず車間距離を普通の日のおよそ二倍とり、速度は、できるだけひかえめにするのが先決。歩行者や自転車のそばを通るときは、一メートル以上の間隔をとって、その動きに十分注意しながら走ることです。

視界の確保も、大切なことの一つです。①ウインドガラスの油膜をふきとっておく。②窓を半開きに、内外の温度を調節して、くもらないようにする。③ワイパーは、いつでも良く作動するように整備しておく——などの配慮も必要です。

そのほか、①特別強い雨などのときは、昼間でもスモールランプを点灯し、こちらの存在を対向車に知らせる。②地盤がゆるんでいるところもあるで、道路はしに寄りすぎない。③交差点での安全確認は、窓をあけるなどして慎重に。④夜間対向車とすれちがうときの減光の妨げを忘れない——なども必ず守りたいことのいくつかです。

（歩行者）

当然のことですが、横断は左右の安全を十分確かめることが大切です。たとえば①夜間の横断は、照明のある横断歩道を渡る。②途中、中央付近で立ち止まらなくてもよいように見通しをつけて横断する。③夜間は黒っぽい服装を避け、明るい色のものを身につける。

「降る雨は油と見え……」といわれるほど雨の日は危険がいっぱい。カサをさした歩行者、見えにくいウインドガラス、車間距離も十分とらない車は急に止まれません。（大手町の路上で——）



交通安全 子どもの手紙

車のかけには人が……雨の日は、とくに気を付けたいことのひとつです。

④懐中電灯、タックライトの携行も忘れずに。⑤カサを前に傾けたり、車にひっかけられないように、できるだけ道路の端を歩くこと——なども、自分を守る上で大切なことです。いざにしても、雨の日は危険がいっぱいです。みんな注意し合って、これからのツユどきを、人も車も安全にすごしたいものです。

いすむし、交通事故もへると思います。車は便利だけど、運転をあやまると、人の命をうばってしまいます。車を運転する人は、交通ルールをよく守り、注意してください。車だけが悪いのではないけれど、運転手さんとほかのドライバーが、もっと気を付ければ、きっと事故も少なくなると思います。運転手さんよろしくね。（若宮小五年一組・男）

五年・男
* 駐車のときも気をつけて
車を置いていけないところに、おかないでください。ねむいとき車にのるのはやめてください。信号を守る人、スピードの出しすぎ、おとなって、どうして交通ルールを守れないのかな……。（天川小五年・女）

* 良い運転手さんが多いのに
運転手さんで、いつも、どんな気持ちで運転してるのかな？ きつと「子どもがとび出してはこないだろうか」と心配してると思いませんか。私は運転手さんで、とても親切な人だと思ってる。でも、信号のない横断歩道で、渡れないで困っていたら、わざわざ車を止めて渡らしてくれたの、忘れられないわ。おとしよりを安全に渡してくれたり、私はときどき「こんな良い運転手さんがいるのに、なぜ交通事故が起こるのかなあ」と思います。私たちも注意しなければと思います。運転手さん、よろしくね。（桃井小五年・女）

* 班をつくって登校……
私たちの学校は、市街地の中にあるので、学校のまわりには、いつもたくさんの自動車が走っています。登校や下校のときは、事故にならないように、車にはとくに注意して歩きます。登校のときは、いつも班を作って通っています。私は、今、班長をしています。一年生もいるので、道をまがるときなどたいへんです。でも、下校のときはバラバラなので、一年生や二年生は「だいたいようぶかなあ」と心配になります。私たちも注意しますから、運転手さんも気をつけてください。（中川小五年二組・女）

* 交通安全で九人も……
ドライバーのみなさん。ぼくたちの学校では、一年生が六人、四年生が三人、交通事故にあっています。その中には、二週間ぐらい入院して、三か月たっても治らない骨折した子もいます。交通事故は、とてもこわいと思います。ぼくたちは気を付けますから、ドライバーのみなさん、本当に気をつけてください。（永明小五年・男）

* ぼくたちも気をつけるけど……
運転するときは、スピードをあまり出さないで、ぼくたちも気を付けますけれど、小さい子どもたちは、急にとび出して、こわい運転の人がいます。気をつけて、いつも安全運転してください。（敷島小五年・女）

てください。（永明小五年・男）

* こわかったとび出し

おじさん、ぼくは一回、交通事故になりました。たまたま、事故がなかったと、ぼくがとび出したとき、運転手さんが、急ブレーキでとまってくれたのです。おじさんの真剣な顔、目の前に迫った車、ぼくはその恐ろしさを今でも忘れられません。とまってくれた運転手さんにかんしゃしています。ぼくが悪かったのです。これから、本当に気を付けます。（桃井小五年・男）

* 通学路は通らないように

運転手さん、こんにちは。交通事故は、人の運命を変えてしまふと、わたしは思います。酒飲み運転、よそみ運転は、ぜったいにしないでください。信号のない横断歩道で、としよりや子どもがわたろうとしても、なかなかわたしてくれない車もあります。——わたしたちの学校では、通学路が決まっています。この通学路を、スピードを出して通る車がありますが、できるだけ、ほかの道を通るようにしてください。わたしたちのねがいを守ってくれるやさしい運転手さんに、この手紙がとどきますように……。（清里小五年・女）

* 安全な車がほしい

運転手さん、朝早くから、夜遅くまで、がんばってくれて、どうもありがとう。運転手さんも、交通事故だけは気を付けてください。こわいですからね。もっと、安全な車がほしいです。ではさようなら。（桂童小五年・男）

* 救急車のサイレンは嫌い

私の父も車にのっているの、救急車のサイレンがきこえると、父はサイレンの音が大きいらしいです。車を運転する人が、もっともつと気を付けば、事故は少なくなると思います。運転してるとき、家の人が心配しているのを忘れないで、しんちょうに運転してください。さようなら。（筑井小五年・女）

あなたを守る110番



「110番」といえば「警察」
とは誰もが知っていることのひとつ。この「110番」通報は、四十九年中に県下で二万六千七百五十五件、平均すると二十分ごとに一件の割合です。

ところで、この「110番」通報も、通報する人が気が動転していたり、あわてていたりして、なかなか要領を得ない場合も多いようです。落着いて、はっきりと、わかりやすくといっても、当事者

にとつては、なかなか無理なことかも知れません。しかし、事件の発生を一刻も早く知って、みなさんを守り、また事件の解決を早めるためには、警察では「要領よい通報」がぜひ必要なのです。

「どろぼうです。早く来てくださーい。早く、早く」ガチャンでは、どこへ行ってよいかわかりません。「交通事故です。ケガ人がいるんです。来て下さい」そのま

ま受話器ガチャンでは、一秒の遅れが、尊い人命を失う結果にもなりかねません。そこで「要領よい通報」とは、①何があったかをまずはっきりと伝えてほしいことです。

②場所をはっきりと。③町〇〇番地の国道上です。私の家です。④主な目標もかかせないことのひとつです。

落着いてハッキリと……

20分に一件の割合で「モシモシ」

六、七月のツユどきは、ガスもれによる火事が発生しやすいものです。都市ガスやプロパンガスは日常生活の中で、大変便利な燃料ですが、ちっと油断すると火事や爆発、中毒などの大きな事故のもとになります。特にツユどきはもれたガスが部屋などにたまりやすく、いっそうの注意が望まれます。都市ガスとプロパンガスではガスの性質がちがいます。使い方をよく知って正しく安全に取り扱いたいものです。



ちょっとした不注意でプロパン爆発が——ツユどきはとくに危険です。

こわいガスもれ 爆発事故が起きやすい「ツユどき」

ガスの性質

都市ガスは空気より軽いので、もれると部屋の天井付近にたまりやすくなります。プロパンガスは反対に空気より重いのので床などの低い場所にたまりやすい性質をもっています。

ガスは空気中にわずかにもれていても、燃えたり、爆発したりしやすい「混合気」になります。ガスが燃えるためには、たくさん新鮮な空気を必要とします。このため、ガスを使用中に部屋などを閉め切っておくと、一酸化中毒を起します。

また、ガスはゴムホースを老化させる性質があります。台所では油などを使うので、ゴムホースが溶けたりしてしまいます。ガスがもれたときは人がすぐ気がつくように臭いがついています。

ガス事故を防ぐ

チェック・ポイント

ガスを使う場合は、次のことを心がけるようにしてください。

ガスもれに 気づいたら

もしガスもれに気がついたら、①すぐに元栓を閉める②回りにある火気を消す③戸や窓を開けて空気を換える④プロパンガスは室内はうきで外へ掃き出すようにする⑤ガスの販売店かプロパンガス保安センター、消防署へ連絡する——などの措置をとることです。

連絡のときの電話は前橋消防署（局番一一九）か24局三二二（一）東京ガス（31局六二七六）プロパンガス保安センター（24局一七〇〇）です。

農薬事故 防止のポイント

—散布は朝晩涼しいときに—



数年前までは、こんな農薬散布風景も見られたのだが……

野山の緑も一段と濃くなり、農作物の病害虫防除に農薬が多量に使われる季節——。この農薬のほとんどは、有毒物質が含まれていて、その使い方によっては「農薬中毒」にかかり、ひどく健康を害することがあります。そこで、農薬の使用方法、使用上の注意をいくつかあげてみますと……。

***農薬散布前の注意**
①農薬の容器には、使用方法、使用上の注意事項などが表示されています。まず、これをよく読んで、守ることが安全へのポイントのひとつ。
②散布作業に必要な衣類を整え

ておくことも大切。使用する農具の点検整備も忘れなく。
③万一の事故に備えて、薬剤の名まえ、毒物・劇物の区別などを記録しておくことも必要。毒性の程度や応急手当、解毒方法なども知っておきたいものです。

④病後の人、妊婦や生理日の女性、手足に傷のある人、日ごろ薬物に敏感な体質の人などは、まず作業に従事しないことが安全です。

⑤農薬の運搬のとき、途中で袋が破れたり、ビンが割れたりしないよう、十分な注意が必要です。

***農薬散布のときの注意**

①服装の不十分な人が、中毒を起す場合が多いもの。必要に応じて帽子、マスク、長そでの上衣、ゴム手袋、長靴などを着用することも必要でしょう。

②散布は風向きを考えて、薬を浴びないようにしたいもの。散布作業は朝夕の涼しい時間を選んで無理をしないこと。

③クロールビン・クリン剤のように、ガス化して土壌殺菌をする農薬を使うときは、ガスが地面にもれないように、ポリエチレン膜でおおふことも必要。

④農薬散布、土壌注入のときは付近の環境を考え、住宅、道路、水源地帯などの周辺では、特に細心の注意が必要でしょう。また、家畜、ミツバチ、魚類などに危害を与えないようにしたいもの。

⑤休み時間には、必ず顔、手足をよく洗い、うがいをすることも忘れなく。

***散布後の注意**
①作業が終わったら、使った農具類を、よく洗っておくこと。

②使い残した農薬は、専用の保管箱に入れ、カギをかけて厳重に管理すること。

③アキ容器のビン類は、水でよく洗い、土中深く埋める。袋は焼きてするなど安全処置をする。

④全身を石けんでよく洗うとともに、衣服は下着まで取替え、作業服は必ず石けんでよく洗うことが大切。

⑤作業日の晩は、酒をつつしむ夜ふかしをしないこと。

——以上が、およその注意事項ですが、作業中、作業後に頭痛、めまい、吐きけ、などの症状がでたら「農薬中毒」と考えられますので、医師の診断を受けましょう。

市営亀泉霊園に

墓地108基造成

希望者を募集

市では、ことしの墓地造成事業として、市営亀泉霊園内に墓碑付墓地七十八基と区画墓地三十区画合わせて百八基を造成します。ご希望のかたは、次によりお申し込みください。

【申込者の資格】①本市の住民であること。②今、遺骨を持っていて、埋蔵する墓地に困っている。

③墓地はあるが、県外など遠隔地のため、新たに墓地を求める必要がある。などの条件を満たしている人で、一世帯一基に限りです。

【申込期間】六月二十三日から七月三日まで。

【申込場所】市役所衛生課（曲輪ビル三階・市役所分室内）へ。所定用紙がありますから、ご記入の上申込んでください。申込みの際には、墓地使用申込書に埋蔵もしくは納骨の事実を証明する墓地または納骨堂の管理者の証明が必要です。ご用意を。

【決定方法】申込期間内に、申込者が造成数に満たない場合は、市で定めた区画番号によって、受付順に許可します。また、造成数をこえた場合は、抽選で決定します。抽せんは、申込者の中から十人の立会人をえらび、七月九日午前九時半から水道会館ホールで「公開抽せん」の予定です。参観されるかたも、お出かけを。

【墓地使用許可の決定通知】抽せんの結果については、当落にかかわらず、後日通知します。なお、通知に必要なため、申込みの際にあなたの住所・氏名を書いたハガキを添付してください。

昨年までに造成された墓碑付墓地（亀泉霊園）

キを申込書につけて出してください。

【経費】

▽墓碑付墓地 墓碑等施設実費二十八万円、永代使用料五万円、管理料九百五十円（本年度分は月割のため六百三十円）合計三十三万六千三百円。

▽区画墓地 永代使用料五万円、管理料九百五十円（本年度分は月割で六百三十円）合計五万六千三百円。

その他の経費として、墓碑付墓地使用者のうち過去一基の碑文刻みは無料ですが、それ以上の刻み料については石材業者との申し合わせにより一名増すごとに三千円となっています。また、希望により家紋を刻む人は、四千円（いづれも見込み額）で市で取りつぎをする予定です。

また、墓地の必要経費の納入は決定後の七月十六日から二十五日までの十日間、市指定金融機関に納付してください。

なお、必要経費納付後に「墓地使用許可書」を交付しますから、七月二十五日までに衛生課へ領収書を持参してください。

【納骨の期間】墓碑付墓地の使用が納骨する場合は、墓碑建設の都合上、八月十日から十二日までの三日間に納骨するものは無料です。この期間後の納骨については、一回三千円程度の納骨手間料を石材業者に支払っていただく

ことになりす。あらかじめ、ご承知おきを。

【区画墓地使用許可のかたは墓碑新設承認申請を】区画墓地については、開闢の高さ〇・八メートル以内、墓碑およびこれに類する設備の高さ二・五メートル以内、植栽する樹木の高さ二メートル以内、土台および盛土の高さ〇・二五メートルとする。など設備制限があります。工事ははじめる前に、必ず許可を受けてください。

○詳しくは市役所衛生課（電話24局一一一内線二一九）へお問い合わせください。

所有者・管理者の責任

あき地の雑草退治

市で草刈機貸します

前橋ユネスコ協会では「ひとりの心の中に平和のとりでを築こう」をスローガンに、文化財の愛護活動、小・中学生の英語教室、留学生との交歓研修会などを行っています。

青年のみなさんの参加を

詳しくについては、市教育委員会社会教育課（電話32局六五三八）へお問い合わせください。

具のない人たちのために、動力式草刈機を無償でお貸しします。

この草刈機は、小型で軽く、男の人なら一人で操作でき、三百三十平方メートル（約百坪）の雑草は伸びないうちに刈りとると、労力も少なく、短かい時間で退治できます。お早めに、すませましょう。

なお、自分で除草ができない方のために、市では有料で除草を代行します。費用は一平方メートル当り二十五円です。希望者は衛生課へお問い合わせを。

春の第二次

犬の登録と予防注射

六月二十八日、二十九日の二日間、春の第二次犬の登録と狂犬病予防注射を行います。午後九時一十分以上の犬で、まだ登録と予防注射を受けていない犬は、必ず受けてください。

料金は一頭につき九百円です。犬をつれてくる人は、料金と通知書を必ずお持ちください。なお、通知書のないかたは、飼主の住所、氏名、犬の種類、雄・雌の別、年齢、毛色、呼名を書いてきてください。会場へは、犬をおさえることができない人が連れてきてください。

【日程】6月28日（土）前橋保健所（午前・午後）前橋市役所（午後）6月29日（日）前橋保健所（午前・午後）前橋市役所（午前・午後）時間は午前が十時から正午、午後が一時から三時まで。

前橋ユネスコ協会では「ひとりの心の中に平和のとりでを築こう」をスローガンに、文化財の愛護活動、小・中学生の英語教室、留学生との交歓研修会などを行っています。

青年のみなさんの参加を

三級販売士 養成講習会

商工会議所では、三級販売士検定試験に備えて「養成講習会」を開きます。講習時間の八〇％以上を受けた人には、試験の一部が免除されます。

【日程とテーマ】7月2日（4日）小売業の社会的役割の役割▽小売業の主要形態▽消費者の欲求と購買行動▽小売業に関連する法令など。講師は経営コンサルタントの田中実さん。

7月7日（10日）顧客心理と接客販売技術▽商品陳列と売場装飾の技術▽商品の包装技術▽小売業の販売業務▽商品知識など。講師は経営コンサルタントの林道松治郎さん。

時間はいずれも午後六時から九時までです。

○受講希望者は、六月二十四日まで五千円（テキスト代含む）を添えて商工会議所業務課（電話24局一五一）へ申し込んでください。ただし、定員百人になり次第締め切ります。



トップマネジメント 研修会

市と商工会議所では、六月二十六・二十七日の二日間、問屋会館で中小企業の経営革新について、的確な指針を与えるための「研修会」を開きます。ふるってご参加ください。時間は午後二時から四時三十分まで。

【テーマ】26日が「経済の転換はどう進むか」27日が「勝ち抜き生き残るための経営革新」

講師は小暮欽一郎さん。定員は先着五十人。

受講希望者は、千円（テキスト代含む）を添えて市役所商政課（電話24局一五一内線二四九）または商工会議所業務課（電話24局一五一）へ申し込んでください。

児童文化センター

電話24局 2 5 4 8

案内



自転車の正しい乗り方を練習しましょう

□器楽教室へ楽しく笛の合奏をしよう
 小学四年生以上中学生まで四十人を対象。練習日は6月29日から11月までの第2・第4日曜日。あさ9時から11時半まで。申込みは6月22日午前9時から児童文化センターへ直接。定員になり次第締め切り。講師は元総社小教諭岸敏郎さん。受講料無料。

□天文教室へバスに乗って春の星座を見に行こう
 小学四年生以上中学生まで四十人を対象。6月28日(土)午後6時から8時まで

で、28日が雨や曇りの場合は29日に。29日も雨天曇天のときは講義として実施。筆記用具と赤いセロファンをつけた懐中電燈を持参のこと。申込みは21日から電話か直接児童文化センターへ。定員になり次第締め切り。講師は桐生市立川内中学校教諭関口孝さん。無料。

□発明考案教室へだれにも取り組める簡単なアイデアの出し方、取り組み方
 小学生、中学生六十人を対象。7月6日(日)午後1時半から3時半まで二時間。筆記用具を持参。申込みは6月29日から、電話または直接児童文化センターへ。講師は桂葉中学校教諭小沢喜三さん。費用は無料。

□自転車の安全な乗り方
 小学四年生に限り、定員六十人。6月22日(日)午前9時から10時までの一時間。発進のしかた、交差点の右折、踏切の渡りかたなど。希望者は電話か直接児童文化センターへ。費用は無料。

あなたも考えよう!

「お返し辞退」手はじめに

ひろがる「新生活運動」の輪

「新生活運動の趣旨に添って、お返し辞退いたします」——市の新生活運動推進委員会を中心として「お返し辞退運動」が、いま盛り上ってきています。みなさんのご協力で、市民総ぐるみで改善運動が進められるよう、まず、各種団体や町内会での率先実行を呼びかけています。

※こんな事例があります

冠婚葬祭の問題は、市民の多くがみなさんが改善したいと望みながら、慣習や体面にとらわれて、なかなか実行できないことのひとつでしょう。

「お返し」の品が、年々派手になり、しかも多くは生活上あまり必要なものではなく、押入れや棚を占領している、というのが現実。「お返し」を贈る方も、受ける方も、このための費用がかさむばかり……。そのため、ある地区では、みんなの相談の結果、親戚以外はお包みの袋の左上に「新生活運動の趣旨により、お返しを辞退いたします」と書いて香典を出すことを申し合わせ、実行しています。

「お返しがあるから〇〇〇円ぐらいは包まない」と……。「こんなお返しをもらって、あれではお包みが少なかつたかしら……」と、見舞やお祝いにいく心の問題よりも、お包みの金額が苦になる人も多いでしょう。各種団体や町内で話題にとりあげ、まず、できることから実行したいものです。



お返し辞退と書いてあるお包み袋

ところで、この「新生活運動」は、個人の自覚で実行できること、団体や町内、市民ぐるみの約束がなければ、なかなか実行できないものもあるでしょう。

市では、計量記念行事の一環として、家庭用計量器と体温計、医療用血圧計の「無料検査」を行います。希望者は次の場所を受けてください。

市教育委員会では、県立前橋青年の家と共催で、勤労青少年を対象に「正しい話し方・聞き方」をテーマに「話し方教室」を開きます。期間は、六月二十八日・二十九日の一泊二日、県立前橋青年の家の会館で。講師は言論科学振興会理事長、江木武彦さんと所員四人です。

お宅の計量器は正確ですか

家庭用計量器
医療用血圧計

無料検査



「新生活運動」については、それぞれの立場から、いろいろな意見があるかと思いますが、日ごろのお考え、よいアイデア、実践例など、市教育委員会社会教育課内新生活運動推進委員会事務局(千代田町分室内・電話32局六五三八)へお寄せください。

個人用)

【検査日程】

6月30日中央公民館(午前九時～午後四時)

7月1日元総社公民館(午前)

7月2日総社公民館(午前)

7月3日南橋公民館(午前)

7月4日桂葉公民館(午前)

7月7日上川淵公民館(午前)

7月8日城南支所(午前)

7月8日城南支所(午後)

7月8日城南支所(午後)

7月8日城南支所(午後)

7月8日城南支所(午後)

7月8日城南支所(午後)

7月8日城南支所(午後)

7月8日城南支所(午後)

7月8日城南支所(午後)

7月8日城南支所(午後)

7月8日城南支所(午後)

7月8日城南支所(午後)

7月8日城南支所(午後)

7月8日城南支所(午後)

7月8日城南支所(午後)

7月8日城南支所(午後)

7月8日城南支所(午後)

7月8日城南支所(午後)

7月8日城南支所(午後)

7月8日城南支所(午後)

7月8日城南支所(午後)

7月8日城南支所(午後)

7月8日城南支所(午後)

7月8日城南支所(午後)

7月8日城南支所(午後)

7月8日城南支所(午後)

7月8日城南支所(午後)

7月8日城南支所(午後)

7月8日城南支所(午後)

7月8日城南支所(午後)

7月8日城南支所(午後)

7月8日城南支所(午後)

7月8日城南支所(午後)

7月8日城南支所(午後)

7月8日城南支所(午後)

7月8日城南支所(午後)

7月8日城南支所(午後)

7月8日城南支所(午後)

7月8日城南支所(午後)

7月8日城南支所(午後)

7月8日城南支所(午後)

7月8日城南支所(午後)

7月8日城南支所(午後)

7月8日城南支所(午後)

7月8日城南支所(午後)

7月8日城南支所(午後)

7月8日城南支所(午後)

7月8日城南支所(午後)

文化講演会

人間関係のあり方

県婦人青少年センターでは、六月二十九日午後一時三十分から三時三十分まで「文化講演会」を開きます。

この講演会は、同センターの開館十周年を記念するもので、テーマは「すばらしい人間関係をつくるには」となっています。講師は言論科学振興会理事長、江木武彦さん。みなさんでお出かけください。

市立図書館

植物の本のつどい

6月21日午後1時30分から
 山草や野草などの愛好者のために、今月のテーマは植物をとりあげ、講演と植物に関する図書百五十冊を展示して、六月二十一日(土)午後一時三十分から三時三十分まで、地下講堂で開きます。講演は「尾瀬」と題し、群大教授堀正一さんのお話があります。入場料は無料です。

市立図書館行事の訂正について

六月一日号広報まえばしでお知らせした六面の図書館だより「8ミリ映画鑑賞会」の記事中に、六月三十日と掲載したのは十三日の誤りでしたので、謹んでおわびいたします。

アメヒト防除は——早期摘み取りが第一

緑の大敵、アメリカシロヒトリの幼虫が市内いたるところに発生しています。特に昨年発生した樹木には、必ずといってよいほど発生率が高くなっています。

アメヒトの幼虫は、発生当初一枚の葉に巣をつくり、この中で約三百～七百匹ぐらいが一かたまりとなつて生活しています。この時期がアメヒト防除の最適期といえます。あなたの家の庭や町内の樹木などにアメヒトを見かけたら、枝を切り取って焼き殺すか、踏み殺してください。



桑の葉についたアメヒトの幼虫

市内の緑を守るため、市民のみなさんでアメヒト防除に協力してください。

高校切り

ハサミの利用

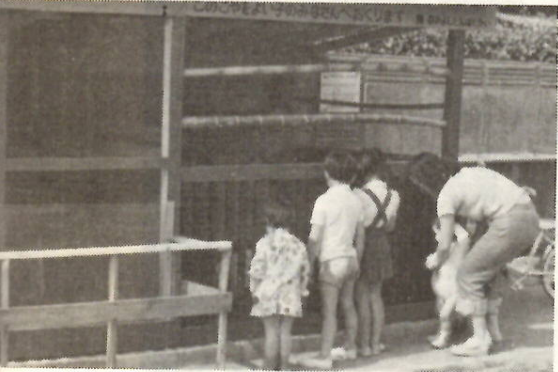
高い枝に発生したアメヒトの摘み取りに必要な高校切りハサミは、各町内の自治会長さん宅か保健衛生協力会長さん宅、新市域では公民館、農協に「貸出用」として配置してありますので、利用してください。

消毒の場合は

動力噴霧機で防除する場合は、旧市域の保健衛生協議会長さん、新市域では、保健衛生協議会長さんか農協へ連絡してください。農薬も用意してあります。

地区の話題

三俣二号公園に
動物小屋



○……三俣町二号公園に、第五組組長の長江信之(六七)さんと町内の若手グループ「なかよし親睦会」の青木良二(三五)さんら十一人の協力で、ミニ動物小屋ができ、子どもたちを喜ばせています。

○……この小屋は、グループが材料持ち寄りや夜なべで仕上げたもの。日ごろ、動物を見る機会の少ない町の子どもたちに、少しでも動物たちに接する機会を与えてやりたい、というのがねがいのこと……。

○……いま飼われているのは、子ヤギ二ひき、キジ、ベニスズメ、キンケイ鳥、セキセイインコなどの小鳥たち。朝晩のエサくれは、長江さんの役目。「毎日のこととなると、なかなか大変です。」

詩碑建立

“文学の小道”と“信吉詩碑”

○……西片貝町の子ども公園の中に、ライオンズの森に、ライオンズクラブからの寄付によって「文学の小道」ができてから一か月。森の中の小道に、萩原恭次郎、倉田藤太郎、関口雨亭、須藤泰一郎など郷土の俳人、詩人、歌人たちの句碑、歌碑などが、訪れる人たちの目をとらえています。

○……また、柳の青さが川面に



静かな小道を散歩しながら詩に親しむ親子づれ
萩原恭次郎詩碑前で

でも子どもたちの喜ぶ顔を見ると、張り合いがあります」とは長江さんの話。今日も、小屋のまわりには、子どもたちの笑顔が

まわりには、子どもたちの笑顔が

まわりには、子どもたちの笑顔が

使い方間違えると“におったり”“つまったり”
正しく使って気持ちよく

無臭トイレ



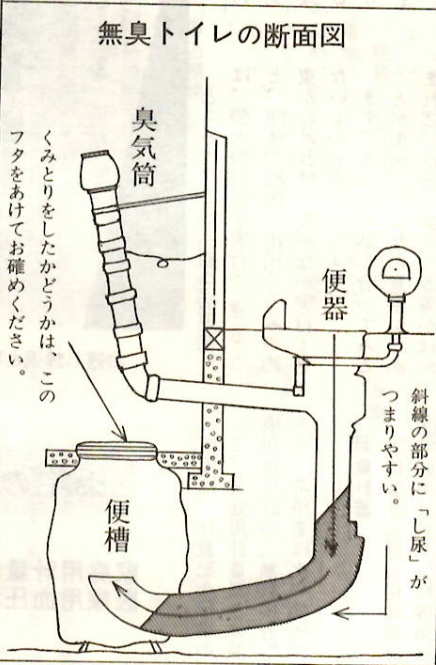
水、入れることも
忘れないで……

最近、家を新築する家庭では、今まで使われてきた「カメ」や「マンホール」のくみ取り便所にかわって、無臭トイレがたいへん普及してきています。

無臭トイレは、施工が簡単なばかりでなく、構造上においがでる汚物の表面積が最少になるようくふうされています。このため、わずかなにおいもすばやく追い出す設計になっています。

しかし、この無臭トイレも、使い方をあやまるとせっかくの機能を果たさなくなり、かえってにおいがもれてきてしまいます。

□大切な水の注入
はじめて使うときや、くみ取りの前後には、必ずバケツ五杯分(約五十リットル)の水を便器から



ら入れてください。くみ取り前後に水を入れるということは、構造上においを消す効果のほか、便器から便槽をつなぐ管の底の部分には、カギがかかっている留守家庭

*

では、外からではできません。したがって、水の注入は各家庭の責任でやっていただかないと、完全にくみ取りはできないわけです。さらに留守になるような場合はもちろん、し尿がつまったりした場合、水の流れを止めておくことも、管理上必要なことといえます。

殺虫剤や防虫剤は、管や槽の材質をいためますから、便槽の中へは絶対に入れないこともたいせつです。

もし、便器を洗浄するときは、中性洗剤かぬるま湯で洗ってください。

落とし紙は、溶けやすいチリ紙かトイレットペーパーが適当です。また、火のついたタバコなど異物をパイプ内に捨てないように注意したいものです。

○……し尿のくみ取りについて不明の点は、市南部清掃事務所(電話21局〇〇二〇)へご連絡ください。

広瀬川畔に建てられた伊藤信吉詩碑



所得税の各種控除

サラリーマンと税金

昭和四十八年末のサラリーマンは、三千二百四十四万人です。そのうち二千五百五十六万人が所得税を納めています。

サラリーマンの場合は、給料やボーナスが支給されたときに、所得税が源泉徴収されます。この所得税は、十二月に「年末調整」の手続きで一年間の所得に対し、その過不足が精算される仕組みになっています。

「年末調整」を済ませたサラリーマンは、給与以外に一定額以上の所得がある場合などを除いて、税務署に確定申告書を提出する必要がありません。

●所得税は百八十三万円から

ことしの所得税の改正で、基礎控除、配偶者控除などの諸控除が引き上げられ、夫婦、子供二人のサラリーマン家庭の場合、所得税のかかる給与収入の最低限度が、今までの百五十万七千円から百八十三万円に引き上げられました。

また、この減税と合わせて福祉関係控除が大幅に引き上げられ、五十年年度予算とともに税制面でも、社会保障関係の改正がはかられています。

●一千万円まで非課税

30年勤続の退職所得
退職金から勤続年数に応じた退職所得控除を、差し引いた残りの二分の一の金額が退職所得となります。退職金は、退職後の生活保障など他の所得に対する税金より、軽い負担ですむようになっています。

ことしの改正では、退職所得控除が引き上げられ、三十年勤続した場合、一千万円までの退職金には税金がかからないことになりました。

△退職所得控除額▽
勤続年数二十年まで一年につき二十五万円
勤続年数二十年を超え一年につき五十万円

この改正は、すでに一月から適用されています。三月三十一日までに退職された人は、納め過ぎの税金の還付を受けることができます。前橋税務署(電話24局四三七二)にお出かけください。

ツベルクリンとBCG接種



少し痛いかもネ——広瀬コミュニティセンターで

●四歳未満を対象に

ツベルクリン反応検査とBCG予防接種を行います。該当者は、生後三か月以上、満四歳未満の乳幼児（46年8月1日～50年3月31日までの出生者）で今までに一度もBCG接種を受けていない人です。なお、この予防接種は、できるだけ満一歳までに受けておきたいものです。

□ 予防接種が受けられない人

① いちじるしい栄養障害の赤ちゃん。

②重症または熱のある病気にかかっている。

③まん延性の皮膚病にかかっている。

④結核その他の疾病の予防接種または外傷などによるケロイドの認められる人。

⑤種痘、ポリオ、はしかの予防接種を受けて、まだ一か月を経過しない人。

□その他の事項

当日会場で受けられない人は、毎月第二月曜日はツベルクリン、水曜日はBCGを前橋保健所で午前中に限り実施していますので、

受けるようにしてください。予防接種を受ける前には、かかりつけの医師の診察を受けるようにして

○……時間は、いずれの会場も午後2時から3時までです。お早め——。

わが家の 赤ちゃん

蓮沼美華ちゃん
下小出町六一一六、蓮沼幸夫
・みゆきさんの長女。一歳一か月。大きなひとみが印象的な、わが家のマスコットです。

この写真（満五か月ごろのもの）美人にうっているでしょう。お部屋の中で、いすにエントして撮ったものです。私をよろしくね。



秋田忠芳くん
朝日町二丁目十一四、秋田芳夫
・直美さんの長男。一歳十か月。この写真は一歳ごろのもので、お庭のブランコに乗っていたところ。雨が降っても風が吹いても、おもてへ出てよく遊ぶよい子です。わんぱくでもよいから丈夫でたくましく育ってほしい——とパパとママの願い。



宇田川久美ちゃん
三河町一丁目二十三十三、宇田川芳雄・和枝さんの長女。二歳。この写真（一歳ごろのもの）は、ある夏の日、ママの手



作りのビキニで、たらいの中で水遊びをしたときのもの。このビキニで海水浴へ行ったときは、たいへん評判がよかったの。今年もいきたいな。

□保健所の母親学級
七月一日、八日、十五日、十八

各種健康相談

接種会場にはスリッパ等の用意
がありませんで、お手数ですが
持参してください。



どれくらい体重がふえたかな
元総社公民館で

『はしか』と
いう病気

健康メモ

菅公民館。
7月22日（火） 〓永明公民館、中石倉公民館。
7月23日（水） 〓東公民館。
7月25日（金） 〓駒形会議所、元總社公民館。
7月29日（火） 〓上川淵公民館、下川淵公民館。
7月30日（水） 〓広瀬団地第三集会所。
7月31日（木） 〓朝倉団地公民館、天川大島町原町公民館。
〇……受付時間はいずれも午後二時から三時三十分まで。

したり、おそろしい余病をさけるために、「一番良い方法」としてはしかの毒力を弱めてつくった生ワクチンを投与する方法がとられていきます。これは、一歳を過ぎたら、できるだけ早い時期に受けることがよいとされています。季節はいつでもよいのですが、気温の高い夏はなるべくさけた方がよいようです。

なお、生ワクチンですから、種痘やポリオワクチン、BCG接種を受ける時は、四週間たないと注射できません。また、卵からつくくるので、卵アレルギーの人は注

はしかは、世界中どこでも流行している伝染病で、伝染力が非常に強く、だれでも一度はかかる病気です。

はしかの症状は、年々軽くなっていることもあって、ややもすると軽視されがちな病気ですが、子どもにとっては大きい負担を受ける重大な病気のひとつです。

学童初期までに、子どもたちの九〇パーセントがかかるポピュラーな感染病で、時として肺炎や脳炎などの余病を併発することがあります。

このため、子どもの負担を軽く

射することによって発病をおさえたり、たとえ発病しても軽くさせることができます。

かかった時の手当は、保温と安静が第一です。部屋の温度を、二〇（二度）（摂氏）以下にならないように保温につとめ、温度をあげ換気をよくしてください。

高熱の間は食欲がありませんが十分飲み物を与えるようにし、特にビタミンA、C、Dの欠乏を起さないようにしてください。

下痢や嘔吐のない限り、食事は必ずしも流動食にする必要はありません。

			曜・祝			日 当 番			医 表				
月	日	週	内 科		科	外 科		婦 人 科	耳 鼻 科	眼 科	齒 科		
7月	6日	第1日曜	山田章之 千代田町二丁目 31-1055 内児	吉野昭男 東片貝三俣東 32-3333 神内	中田益允 大根根町一丁目 51-1360 児	由上修三 日吉町一丁目 31-3646 内児	矢端信一郎 表町二丁目 21-2816 外	八子勉 平和町二丁目 31-5080 外	池田喜久治 西片貝町 23-2378	赤沢達之 城東町五丁目 32-7691	高草木 喬 高崎市北通町 22-3255	（岩神町二丁目） 電話32-2046	
	13日	第2日曜	秋山正典 平和町二丁目 31-5265 内児	永島 勇 下沖町 32-6435 内	桑島茂夫 城東町四丁目 31-0080 児	中村 篤 三俣町 24-8500 内	城南診療所 南町四丁目 21-6932 外	深代俊雄 昭和町一丁目 31-2879 外	中野栄喜 国領町二丁目 33-5588	二宮貞雄 住吉町一丁目 31-0749	須田 要 本町一丁目 21-1052		
	20日	第3日曜	岸 昌男 本町一丁目 21-0081 内	高橋医院 千代田町五丁目 31-3460 内	早川真一 文京町一丁目 21-6324 児内	高野介佐 古市町 52-5656 神内	政谷英世 国領町二丁目 31-0148 外	宮 正勝 天川大島町 61-0380 外整	協立産婦人科 表町二丁目 24-4887	橋爪芳郎 本町一丁目 21-2745	吉田 芬 高崎市江木町 23-1246		
月	27日	第4日曜	新井経雄 昭和町一丁目 31-2083 胃内	瀬田勝之 竜蔵寺町 32-5658 内	安部 一男 南町三丁目 21-2339 内	宇居専之助 千代田町一丁目 31-2468 児内	たき医院 大根根町一丁目 51-5101 外	岩崎 哲 紅雲町一丁目 21-4772 整	秋草美俊 日吉町三丁目 31-8433	村上三郎 千代田町三丁目 31-3665	菅野忠男 住吉町一丁目 31-2625	日・祝日の歯科 診療はここで 行っています。	

あさのひとときを

市民朝市で

立川町大通り

今月の市民朝市は、二十九日の日曜日、あさ七時から九時までの二時間、立川町大通り商店街（千代田町）でひらかれます。みなさんでお出かけください。

今月は、生鮮野菜類、魚介類をはじめ、前回からはじめられた日曜大工コーナーには、愛好者の自作品の展示即売も予定しています。

なお、新しい催しとして、市消防本部による火災予防コーナーでは、写真展示や消火実験による消火実技などを行います。また、消火器協会による消火器の販売・消火液の交換、LPガス協会前橋支部の協力で、ガスとガス器具の正しい使い方教室が開かれます。その他、バラエティに富んだ朝市になるよういろいろの即売コーナーがつくられます。

日曜日の朝のひととき、ご家族づれで朝市散歩をお楽しみになつてはいかがでしょうか。

なお朝市の時間は、無料駐車場として、中央、弁天通り、旭館、セキヤパーキングの各駐車場が使えますが、お近くからおいでのかたがたは、なるべく車はご遠慮いただくよう、ご協力ください。また、違法駐車のないよう、ご注意ください。



毎月の最終日曜に開かれる市民朝市——愛好者の作品も即売

今月の特売日

20日金曜日

▼魚川市内の魚店（毎月第三金曜日）

▼青果・群馬大同青果市場の取引業者（毎月第一・第三金曜日）

市流通対策課内

生活三〇〇番

消費生活相談ダイヤル

みなさんが買い物をしたときに品物が不良品・量目不足だったり、配達されたものが頼んだ品物とちがっていただけなど、いやな経験をされたことはありませんか。

「生活三〇〇番」（市流通対策課内）では、みなさんの日常の消費生活、買い物などから生まれる相談や苦情処理のあつせんを行っています。お気軽にご利用ください。

生活の知恵

正しい使い方

冷蔵庫に食品がギュウギュウ詰め。このような使い方をしている家庭はありませんか。

冷蔵庫は、今や私たちの日常生活から切り離せないものになっていきます。しかし、冷蔵庫を過信し庫内にたくさん品物を詰めると冷気が庫内全体に行きわたらないため、冷蔵効果がありません。

食品の鮮度を長持ちさせ、おいしく食べるためには、庫内温度を十度以下に保つように心がけることも大切です。そのためには、ムダなもの、余分なものは買わないようにしたいものです。

これから梅雨をむかえ、食品のいたみやすい季節になります。いつも計画を立てて、買物をするようにしましょう。

もう一度お宅の冷蔵庫内を調べてみてはいかがでしょうか。



現金二万円 市内の匿名のかたから消防の予防行政事業の一部に「耐震五十キロ、煙七十五キロ」大手町二丁目七十一〇、群馬漁業協同組合（吉川勇組合長）から、敷島公園の自由釣り堀池に放流、子どもたちに釣を楽しんでもらいたい。

シタレヤナギ十本 小相木町五四八、飯野茂平さんから緑化推進に役立ててほしい。

ストッブウオッチ四個、ウオーターバスケート一式、筋力台（水添用）三台、クレヨン五十個（計二十六万円相当） 天川原町一三二五、株式会社北栄（長坂昭一社長）から温水プール・トレーニングセンターの利用者のために

文鳥一羽 城東町三丁目十、小林敏明さんから野鳥園へ。

現金二万円 平和町二丁目二一九、高桑吉郎さんから交通安全遺児へ。

現金一万円 日吉町の一市民のかたから老人福祉のために。

近年難病患者の見舞金

支給範囲ひろがる

市では、発生の原因が不明で治療法の確立できない難病の患者さんに、47年4月から見舞金を支給しています。4月1日から支給範囲がひろがり、次の疾病も対象になりましたので、該当者は申請してください。

□対象となる病名—①サルコイドーシス②筋萎縮性側索硬化症③強皮症皮膚筋炎および多発性筋炎④特発性血小板減少性紫斑病。

□受給資格—日本国民で、本市に居住し、住民票に記載されている人。

□申請方法—所定の用紙に診断書を添えて、6月30日までに市厚生課社会係（電話24局1111内線352）へ申請してください。

身体障害者家庭の

住宅改造に補助金

重度身体障害者の福祉の向上をはかるため、障害者または障害者と生活を同じくする人が、住宅などを障害者の生活しやすいように改造する場合、その経費に対し補助を行います。

対象者は①市内に住んでいること②身障者手帳を交付されている人で、下肢、体幹の一・二級、視覚の一級障害者であること、となっています。

補助対象箇所は、浴室、便所、玄関、台所および市長が特に必要と認めた改造事業です。補助基本額は50万円。補助金額は補助基本額と改造に要した支出額に3分の2を乗じて得た額を比較して、少ない方の額の範囲内となっています。

改造期間は、昭和50年度中に着手、完了するもの。補助見込みは、今年度は全市で10件程度。申請に当っては①補助金交付申請書②改造事業計画書③業者の見積書が必要です。申請の締切りは8月15日まで。詳しくは市福祉事務所福祉第一係（電話24局1111内線318）へお問い合わせを。

詩のふるさと・前橋

(48)

萩原恭次郎

桑と繭の季節

六月は梅雨（つゆ）の季節である。雨は終日降りつづき、気持ちの上では憂うつな日々でもある。しかし梅雨の頃は植物にとって、めぐみの実りを残して行く。たつぷりと吸い上げた雨滴を、野の草は自らの生命に変えて、夏の準備をととのへて行く。市街地を少し離れたところ、どこにでもみられる風景がある。雨に濡れている麦畑、弱

光の中に輝いている茄子の葉、キャベツのみどり、白い花を開きはじめた馬鈴薯、切り株だけを残した桑の葉の生命力。どれもみな人の生活につながるものばかりである。

萩原恭次郎もこの季節をいくつかの詩に書いて

いる。

煙に桑を摘んでみると

蒼茫として四圍はひらけ

山の空気が私を寂しからせ

た

上州の平原は一瞬のうちに

見られ

利根川は銀のやうに流れ

はるかにゆく

汽車などが見えた

（「桑摘み」より）

桑摘みの労働はきつい。手に豆をつくり、蚕のあがまるまでは一時も身体をやさめるわけにはいかない。養蚕農家にとって、これは宿命のようなきびしい作業である。

桑原の野の道は桑の葉でおおわれ、日没まで桑の葉を摘みつけねばならない。詩人恭次郎は、その時の農民の心情をみことな抒情詩にうたいあげている。葉を摘みあげる動きの中にも、ひとつひとつみえてくる、上州の山と、川、

後から活動小屋の楽隊が追ふやうに聞かれた一里も二里も離れても

街の煙突は高く見られて

そこから音高い汽笛が吠えてゐた。

この詩は「繭売六りに来る農夫」という作品の部分である。作品の終りに、大正十一年六月廿九日とあるから、恭次郎二十三

歳の時の制作である。恭次郎はこの年の秋、石倉の家を出て上京し、しばらく東京時代の文学生活が続くのであるが、ともかくその直前にこの詩を書いていることは、恭次郎のふるさと・前橋と、当時の文学上における作品の系譜をたどる意味で、きわめて興味あるものといえるだろう。「桑摘み」の詩とくらべて考えると、ひとつの仕事をし終えた人々の開放感とよろこびが、生き生きと伝わってくるのである。



六月中旬の桑畑風景