

# 前橋駅

ケヤキ並木がひろがる



前橋市の駅シリーズ ②



とじて保存しておいてください いつかまた お役にたつことと思います

○：国鉄両毛線前橋駅——。駅  
前広場の噴水、木蔭のベンチ、そ  
して市中心街へ伸びたケヤキの並  
木。前橋から赤城への玄関口とし  
て、多くの観光客も乗降する前橋  
駅が、ここに開かれたのは明治十  
七年八月二十日。今から九十二年  
前のことである。

○：近代的な駅ビルが多い中で  
前橋を訪れた人たちの眼に、まず  
木造の洋風の駅舎が珍しく目を引  
くところのこと。県庁所在地の玄関と  
しては、国鉄の幹線からはずれて  
いるため、乗降客は一日平均二万  
八千人ほどで、市内の官公庁や会  
社・商店などの通勤者、学生がほ  
とんどを占めている。学校の休み  
の時期、年末・年始、日祭日、そ  
して市内に大きな催しなどがある  
ときは乗降客も増えるが、年々、

多少は減少気味とのこと。平日は、  
朝夕の通勤通学時間が過ぎると、  
駅には落着いたふんい気が漂う。  
○：前橋駅を通る列車は、一日  
に客車で上下八十六・七本、貨車  
が十六本ほど。駅員さんは駅長以  
下九十三人。新前橋・前橋間の高  
架化や駅南口の都市改造などの問  
題と相まって、この前橋駅も時代  
の転換期を迎えているようである。

## 広報手帳

□幻の女学校、資料展  
示会 桃井小学校敷地  
内にある教育資料館で  
は、前橋女学校資料特  
別展示会を開いていま  
す。前橋女学校といっ  
ても、現在の県女や市  
女のことではありません。  
今からおよそ百年前に開設さ  
れた学校です。今では、幻の女学  
校、ともいわれているもので、い  
つ、どこに、どんな校舎があり、  
先生や生徒は、そこの教育は？  
という疑問にこたえる資料が展示  
されています。ぜひ、ご覧を。

□住宅金融公庫でテレホンサービ  
ス 公庫融資制度のお問い合わせ  
は、32局〇九二一四番をダイヤ  
ルください。テレホンでご案内し  
ています。北関東支所  
□通信教育で高校卒業資格を 高校  
の通信制は、全日制・定時制と同  
じ教育内容で、自学自習を中心と  
した学習で四年以上在学、規定条  
件を満たせば高校卒の資格が与え  
られるものです。男女年齢を問わ  
ず、中学卒または同等の学力のあ  
る人ならば、誰でも学べます。入  
学希望者は、4月入学が4月10日  
まで、5月入学が4月12日から  
5月4日まで受け付けます。詳しい  
問い合わせは、県立高崎高校通信  
制(高崎市八代町二四一 電話  
0273-24局〇〇七五)へ。60  
円切手封入で必要書類を請求くだ  
さい。

□老齢年金(国民年金) 請求する  
かたへ 国民年金の老齢年金を請  
求する場合、年金の支払を銀行ま  
たは信用金庫等の預金口座(請求  
者の本人名義)へ振込希望される  
人は、国民年金課窓口へ預金通帳  
を提示して口座番号等の確認を。  
また支払金融機関を変える場合は  
口座番号確認の金融機関の証明が  
必要となります。

□4月の市民の茶席 15日午前10  
時から午後3時まで中央公民館茶  
室で。今月の茶席当番は前橋茶道  
会の千木良翠富さん。来月は15日  
茶席当番は柳井宗智さん。  
□中央児童遊園4月の休園日 13  
日・20日・27日が休み。6日と29  
日(天皇誕生日)は、火曜の休園と祝  
日のため通常ですと休みですが、  
この両日は平常どおり開園します。  
みなさんでお出かけください。



# 25万市民の台所

一日から二十三日まで、会期二十三日間でひらかれた三月定例市議会が五十一年度の市政の方向をきめる一般会計予算と、これにともなう十の特別会計・公営企業会計予算が可決されました。みなさんからの税金、国や県からの支出金、使用料や手数料、財産収入、諸収入などで得た財源を、みなさんのためになるしごとと有効に使うため、いろいろと考えながら配分して、この予算は組まれています。以下6ページにわたって、《ことしの市の予算》をお知らせし、この予算がどう使われるかについて、みなさんのご理解をいただきたいと思ひます。

## 一般会計予算

### 交通安全推進に努力

#### 交通指導員も増やす



交通安全は市民みんなのねがい（朝日町付近で）

●総務費二億五、〇五九万円

市民の安全を守る交通対策は、重要課題のひとつです。道路防護柵、標識板、照明灯、自転車・歩行者道設置など交通安全保持事業に八千六百万円、交通指導員の増員を含めた交通安全指導推進事業に七百二十七万円を計上、事業をすすめます。

公害対策では、水質汚濁測定器を新たに購入するほか、総額一千万円余で各種事業をすすめます。総務費の主なものの次の通り。

- ▽市史編さん事業二、二一九万円
- ▽広報・広聴事業三、二二二万円
- ▽財政調整基金八、八八四万円
- ▽福祉施設建設基金一億一、三六二万円

- ▽公共施設等整備基金一九〇万円
- ▽庁舎建設基金五、六〇五万円
- ▽庁舎維持管理五、二四六万円
- ▽公用車集中管理一、〇二二万円
- ▽赤十字路線維持費補助金九八九万円
- ▽前橋広域市町村圏整備組合運営費補助金一七五万円
- ▽公害防止施設整備資金借入金利息補給六二八万円
- ▽公害対策備品購入一〇四万円
- ▽交通安全保持七、八七〇万円
- ▽道路防護柵一、九五〇万円
- ▽道路標識九二八万円
- ▽道路照明灯一、九〇〇万円
- ▽道路反射鏡七四七万円
- ▽道路標識九五五万円
- ・自転車歩行者道設置二、二五〇万円

- ▽前橋広域市町村圏整備組合交通災害共済負担金三、〇三三万円
- ▽交通安全センター補助三五〇万円
- ▽交通安全指導推進七二七万円
- ▽民営駐車場設置奨励三六七万円
- ▽防犯灯整備維持八一七万円
- ▽町内集会所建設補助九六〇万円
- ▽前橋南高校の新設、前橋高校移転に係る寄付金八、〇九〇万円
- ▽市税賦課事業費五、七六一万円
- ▽市税徴収事業費八、六三四万円
- ▽戸籍・住民基本台帳費一億六、九八五万円
- ▽選挙費七、九三二万円
- ▽統計調査費三、一二〇万円
- ▽監査委員費二、六四七万円
- 議会費二億四、二七二万円
- ▽議員報酬一億六、〇七六万円
- ▽議会運営費二、三三三万円

### 議長に樋田道賢氏

副議長には奈良政雄氏

三月定例市議会最終日の二十三日、議事本会議で正副議長選挙が行われ、議長に樋田道賢氏（共産）が選出された。



議長 樋田道賢氏  
政雄氏（公明）が選任された。



副議長 奈良政雄氏  
議七期目、総務企画常任委員、人権擁護委員、公害対策審議会委員、監査委員等を歴任、六十八歳。奈良氏は市議四期目、総務常任委員、交通安全共済組合議長、国保運営協議会長、農業委員会委員などを歴任、六十一歳。

### 可決された議案

- ①市職員定数条例の改正（事務部局の職員定数の改正）  
②市職員の特殊勤務手当の条例改正（特勤手当の額改正）  
③市税条例の改正（市税、国保税の前納報償金交付率を百分の〇・八から〇・六に改めたもの）  
④特別会計設置条例の改正（緑地造成事業に伴うもの）  
⑤災害遺児援助基金条例の改正（基金収益による事業拡大を促すもの）  
⑥重慶心身障害者医療費の助成の条例改正（特別児童扶養手当法の一部改正に伴うもの）  
⑦厚生住宅に関する条例改正（厚生住宅使用料の改正）  
⑧保育所条例の改正（保育所定員の改正、広瀬・祝昌第一保育園の町名・地番変更等に伴うもの）  
⑨国民健康保険条例の改正（被保険者となる外国人に中国の国籍の人を加えたもの）  
⑩廃棄物の処理及び清掃に関する条例改正（別記）  
⑪市営墓地条例の改正（別記）  
⑫市営市場条例の改正（別記）  
⑬商業設備近代化資金融資促進条例の改正（融資限度額を五百万から七百万円、二千万円を二千万円に引き上げたもの）  
⑭勤労青少年ホームの設置・管理条例の改正（都市計画事業による町名・地番の変更）  
⑮農業用地の生産条件の整備等の条例改正（農業用トラクター、コンバイン、ブルドーザーの使用手数料の改正）  
⑯農業共済条例の改正（農作物共済のキログラム当たり、蚕繭共済の箱当たり共済金額を改め、果樹共済の支払割合を引き上げたもの）  
⑰道路占有料、堤防、用悪水路使用料徴収条例の改正（使用料金の改正と等級別地租の廃止）  
⑱市営住宅設置条例の改正（国領・芳賀・前橋駅南口改良住宅の建設、広瀬団地の町名、地番変更）  
⑲市営住宅管理条例の改正（南町三丁目改良住宅建設に伴うもの）  
⑳公園条例の改正（新しい公園の設置）  
㉑市立学校の設置条例改正（土地区画整理事業による町名、地番変更）  
㉒市奨学金貸与条例の改正（貸与月額五万円を六万円に引き上げたもの）  
㉓市立学校授業料等徴収条例の改正（市立女子高校授業料月二千二百円を三千二百円に、幼稚園保育料月二千三百円を二千八百円に改正したもの）  
㉔学校給食共同調理場設置条例の改正（永明小、勝山小、朝倉小を給食対象校に加えたもの）  
㉕公民館定期講座受講手数料改正（成人学校講座、市民講座手数料を二百円から三百円に改正）  
㉖工業短大非常勤職員の報酬等の条例改正（報酬額等の引上げ）  
㉗工業短大授業料等徴収条例の改正（授業料年額二万四千円を三万六千円に引上げるものなど）  
㉘消防団員の定員、任免、服務条例の改正（消防団員定数の改正のためのもの）  
㉙市の区域、字の変更（土地改良による徳丸町、力丸町の字の変更）  
㉚農業共済事業の賦課率の改正（市道の認定）  
㉛市道の廃止（土地改良関連のもの）  
㉜市道の認定（市営住宅家賃・住宅明渡し請求）  
㉝人権擁護委員候補者の推せん（日吉町三丁目、池本やよひさん）  
㉞昭和50年度各会計補正予算  
㉟監査委員条例の改正（監査委員の法定数が四人となったためのもの）  
㊱自動車事故による損害賠償額の決定（市有自動車による事故）  
㊲監査委員の選任（市議会議員のうちから中沢良一、内田光雄さんを選任したもの）  
㊳報告  
㊴工事請負契約の専決処分（桃瀬小、東部環状線、南部大橋、競輪特別会計補正予算等）



●民生費四三億一、八〇二万円



民生関係では、本年度から市単独で老人クラブの助成措置を決めた百四十万円を計上しました。また新しく母子家庭入学祝品などの贈呈、近年難病対策の対象疾患の拡大、手話通訳の派遣事業の拡充をはかります。予算的に大きく計上されているのは、大友厚生住宅四十戸の建替えの一億六千二百万円、東保育所全面改築の一億一千万円があります。主な計上額は次のとおり。

▽ひとし暮らし老人対策（介護人派遣、老人福祉電話、ふとん乾燥サービス、老人保養事業、愛のチャイム設置など）四〇〇万円  
▽ねたきり老人見舞金（五千元を六百人に）三〇〇万円  
▽老人生きがい対策（老人クラブ負担金）二八万円

助金	一〇九万四
▽災害遺児、母子家庭児入学祝金	四十七万
贈呈	
▽児童手当	二億六、四〇〇万回
▽災害遺児手当	一八〇万回
▽民間母子寮委託一、一八五万回	
▽管外助産施設委託料	八六万回
▽民間保育所委託料	

- ▽東保健所全面改築 一億一、〇〇五万円
- ▽小児童公園整備管理 一五三万円
- ▽母子健康センター管理運営事業 四七七万円
- ▽家庭児童相談室運営 一六六万円
- ▽生活保護費 九億〇、四四四万円
- ▽福祉事務所運営

・住宅扶助	二五、一四万円
・教育扶助	一、一四七万円
・医療扶助四億八、九七六万円	
・出産扶助・生業扶助七九万円	
・葬祭扶助	八八万円
・施設事務費	五三、二万円
▽災害救助費	三〇万円

救助工作車を新購入

●消防費 七億一、七四二万円

火災から市民を守るための消防活動も重要な分野です。

職業指導・雇用対策進める

①労働費 四億一、八三〇万円

失業対策、労政事業を中心に施策が進められます。失業対策費は就労者賃金、道路舗装用原材料費など二億七千六百万円が組まれました。

労政対策では、雇用対策、職業指導、労働福祉施設資金貸付などに一億四千万円が計上されています。特に本年度は、勤労青少年体育センターにテニスコート二面をつくるなどの新規事業が組み込まれています。

主な予算額は次のとおり。

失業対策費二億七、六七〇万円  
▽就労者賃金 六、二八一万円  
▽就労者夏季・年末対策報償 四、二一万円  
▽浚渫土、残土、建設機械運搬費等 五、一七万円  
▽道路舗装工事用原材料費

労働諸費 一億〇、〇〇〇万円  
労働指導・雇用対策 一億四、一五九万円

▽職業指導・雇用対策 七、四九五万円

・中小企業退職金共済制度加入促進補助金 三四九万円

・前橋職業訓練協会補助金 二二五万円

・前橋労働基準協会補助金 三〇万円

・勤労者生活融資資金預託金 一、五〇〇万円

・勤労者住宅建設融資資金預託金 五、〇〇〇万円

▽労働福祉資金貸付金 四、二二九万円

▽産業人スポーツセンター管理委託 二六五万円

▽勤労青少年福祉施設管理委託 一、六〇〇万円

▽勤労青少年福祉施設整備(テニスコート新設2面) 七一〇万円

救助工作車を新購入

●消防費 七億一、七四二万円

(急病)

六供下水処理場に50トン焼却炉

●衛生費 一二億七、九二四万円

集、焼却事業、し尿処理事業など



窪清

▽ネズミ・蚊・ハエなどの駆除事

・焼却炉補修 三、四九三万円

▽消防施設整備 四、六八一万円

▽近年難病対策事業 三三六万円  
▽心臓病児対策事業 五〇万円  
▽同和对策事業住宅改修資金貸付 三二〇万円  
▽家庭奉仕員派遣委託事業(奉仕員派遣委託料・奉仕員自転車10台購入など) 一、九三四万円

市民の生活環境を向上させるために重要部門を占めるのが衛生費です。予防接種事業、結核予防事業、夜間における急病患者を対象とした診療所建設など保健費に合わせて一億五千九百万円が計上されています。

上、事業をすすめます。特に本年度は七千万円で亀泉清掃工場の五十トン焼却炉の建設（二年継続）に着手、六供下水処理場のし尿消化槽の改築（二年継続・七千八百万円）、六供清掃工場電気集じん機の設置一億四千七百万円などが

▽母性保護普及事業 三、四九万円  
▽献血推進事業 一、四〇万円  
▽母子栄養強化事業 二、九二万円  
▽保健事業（医師会・歯科医師会  
助産婦会・接骨師会などの協力

▽畜大登録事務事業 一二二万円  
▽あき地の環境管理 三五五万円  
▽斎場管理事業 四、三〇九万円  
▽霊園拡張整備（墓碑付墓地84基、  
区画墓地20基・芝生墓地33基、  
合計百三十七基を造成）  
四、〇〇〇万円

▽粗大ゴミ処理事業 七九三万円  
▽し尿処理事業 二、九〇九万円  
・許可業者助成二、〇四四万円  
・公衆便所清掃用自動車買替・  
移動トイレ買替 一三八万円  
▽亀泉清掃工場焼却炉建設事業  
七、〇〇〇万円

入 二、〇六五万円

- ・救助工作車 一、二二〇万円
- ・消防用ポンプ自動車の購入（三台買替）一、二三五万円
- ・超短波無線電話機 一六一万円

▽消防水利整備費一、四三八万円

▽付添看護婦差額支給 三〇万円  
▽ろうあ者世帯ホームシグナル設置費補助金 五万円

などの駆除、斎場管理、霊園の拡張などを中心とした衛生費は一億

衛生費の主な予算は次の通り。  
保健費 一億五、九三八万円

病院休日診療交付金などを含め  
一、六五二万円

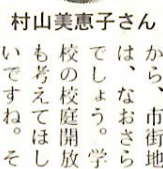
▽古紙回収に伴う報償 五〇万円  
▽クリーンボックス購入五五万円

事業 一億四、七〇七万円  
▽し尿消化槽建設七、八〇〇万円

・消火栓新設及び維持補修負担金 七〇〇万円

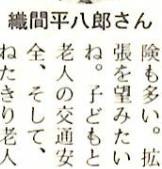


わたしたちの周囲を見まわしても、意外に子どもの遊び場が少ないですね。農村地帯すらこうです。

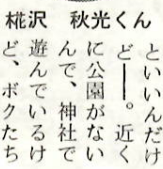


れから、下水道の普及も、市街地だけでなく拡げてほしい。青少年の交流の場も、もっと多く――。

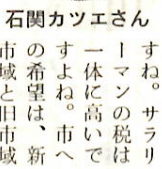
（荒口町二四九、団体職員、23歳）



に對しての施策も更に望みたいこととのひとつですね。(小坂子町四九八、農業、79歳)



子どもが自由に遊べる子どもだけの公園ができたらしいな。(鳥取町七八四、芳賀小二年生、8歳)



の格差をなくしてほしいですね。  
道路にしても、教育にしても。小  
さなことです。移動図書館車の  
巡回もきめこまかく——。（清野  
町四五、主婦、43歳）

父兄負担軽減に  
6,700万円計上



●教育費 四七億四、七六八万円

予算編成のなかで、つねに重点事業として考慮されている教育の振興対策は、本年度は前年比一四・五兆増の総額四十七億四千七百万円が計上されました。

善勝寺鉄造阿弥陀如来像の補修、山王廃寺心礎の保存、飛石稲荷の柵、山王廃寺の発掘調査も進められます。

万円が計上されました。

まず、第二年次を迎えた父兄負担軽減対策では、継続分・新規分と合わせて六千七百万円が組み込まれました。小学校建設では、新規に桃川小学校の増改築、上川淵小学校の改築、下川淵小学校の改築が二億九千万円で行われます。

また、体育指導機構の強化もはかられ、体育指導委員を五十一人から六十三人に増やします。さらには、学校開放事業を現在の三十校区から全校区四十七校に実施することとしています。

教育費の主な予算額は次のとおりです。

中学校建設では、元総社中学校の移転・新築、東中学校の増築、桂萱中学校の改築が八億円です。

教育総務費六億三、八二八万円  
▽教育委員会運営一、八六四万円  
▽奨学資金貸与（月五千円を六千  
円にアップ） 七七七万円

さらに学校プールでは、朝倉・勝山の両校に新設、桃井小学校プールの改造を行います。体育館は、総社小学校につくられ、これで在来校の体育館建設は、一応完了します。

▽学校保健運営（尿検査・心臓疾患、貧血検査等） 五二七万円  
▽学籍運営（新入学児童への記念品等） 四〇五万円  
▽共同調理場運営三、〇四三万円  
▽父兄負担軽減対策（継続分） 九三九万円

## 中小企業金融対策に

八億九千万円

## 産業文化会館建設に補助金

●商工費 一二億七、一二四万円

商工業の振興も、重要部門のひとつです。本年度新しう計上された予算では、産業文化会館の建設補助一億円が最も大きいものです。商店街振興に四百万円、卸売業振興、製造業の販路開拓に三百九十万円、中小企業団体補助は七百



四月開校の朝倉小学校

小学校費 一億三、三四五万円  
 ▽小学校運営 一億一、二五七万円  
 ▽弱視等指導教室運営 二〇〇万円  
 ▽小学校施設管理四、九六三万円  
 ▽学校施設保全（学校無人化対策のため） 四一九万円  
 ▽変電室保守 三二九万円  
 ▽小学校環境緑化五校二五〇万円  
 ▽父兄負担軽減対策（新規・継続分） 三、〇五〇万円  
 ▽就学援助事業 一、五三六万円  
 ▽校教具設備充実六、二二二万円  
 ▽朝倉小学校備品一、〇六三万円  
 ▽勝山小学校備品 九三一万円  
 ▽小学校建設費  
     一億一、三八六万円  
     ・朝倉小学校校舍新築（継続分） 三億二、四四九万円  
     ・勝山小学校校舍新築（継続分） 三億〇、三三〇万円  
     ・桃瀬小増築 四、七四三万円  
     ・桃川小改築 一億四、〇五七万円  
     ・総社小体育館新築 六、一五七万円  
 ・小学校プール建設（二校）

- ・小学校プール改築（一校）  
五、〇〇〇万円
- 二、五〇〇万円
- ・上川淵小改築八、一五五万円
- ・下川淵小改築七、〇四三万円
- ・東小小学校用地造成八〇〇万円
- ・大室小便所水洗化一五〇万円
- 中学校費一〇億九、九四五万円
- ▽中学校運営  
五、二五六万円
- ▽中学校施設管理三、〇一〇万円
- ▽変電室設置保持  
六八五万円
- ▽中学校環境緑化促進事業  
一五〇万円
- ▽父兄負担軽減  
二、二〇九万円
- ▽就学援助事業  
一、五八八万円
- ▽校教具設備充実四、五六三万円
- ▽クラブ活動充実  
一、二六万円
- ▽中学校建設費  
八億二、三四八万円

・元総社中学校校舎移転新築

<ul style="list-style-type: none"> <li>● 東中学校校舍増築 二億六、二九七万円</li> <li>● 桂萱中改築 一億四、七〇〇万円</li> <li>● 木瀬中拡張用地造成 七、四五〇万円</li> <li>● 元總社中用地取得 一、五〇〇万円</li> </ul>	<ul style="list-style-type: none"> <li>養護學校費 三億二、四〇〇万円</li> <li>▽養護學校運営 一、七六七万円</li> <li>▽養護學校施設管理 四六八万円</li> <li>▽父兄負担軽減対策 一五九万円</li> <li>▽校具教具設備充実 一一万円</li> <li>女子高校費 二億九、三三四万円</li> <li>▽高等學校運営 七〇二万円</li> <li>▽高等學校管理運営 七八三万円</li> <li>▽高等學校施設管理 二〇一万円</li> <li>▽教具校具設備充実 五四九万円</li> <li>▽クラブ活動充実 一〇一万円</li> <li>▽高等學校施設保全 一五〇万円</li> <li>▽父兄負担軽減対策 三三八万円</li> <li>幼稚園費 一億三、七〇三万円</li> <li>▽幼稚園運営 四八八万円</li> <li>▽就園奨励事業（私立分・減免該 四八八万円）</li> </ul>	<ul style="list-style-type: none"> <li>▽幼稚園施設管理 一一七万円</li> <li>▽父兄負担軽減対策 一六六万円</li> <li>社会教育費 四億五、七二一万円</li> <li>▽社会教育課運営 二六六万円</li> <li>▽成人祝関係 一八九万円</li> <li>▽文化財保護管理運営 八〇五万円</li> <li>● 善勝寺鉄像補修 二六〇万円</li> <li>● 山王庵寺心礎改修 二五〇万円</li> <li>▽山王庵寺発掘調査 二〇〇万円</li> <li>▽山王庵公館管理運営 四六〇万円</li> <li>▽中央公館講座開催 六二一万円</li> <li>▽地区公館館運管 七九五万円</li> <li>▽市立図書館費 四、四五八万円</li> </ul>
--	---	--

▽図書館運営	二、〇二三万円
・図書資料購入	一、八七〇万円
・上毛新聞マイクロ化	五五万四
・移動図書館車買替	二七七万四
・視聴覚ライブラリー運営	一六五万四
▽教育資料館運営	二〇四万円
▽児童文化センター運営	三三八万円
▽交通公園ゴーカート業務	九四九万四
体育費	一億二、四〇二万円
▽体育課運営	二〇九万四
▽スポーツ振興審議会等運営	三〇二万円
▽全国、関東、県下体育行事の奨励事業	一四八万円
▽市民体育行事開催	二四〇万四
▽各種大会選手派遣	一五〇万四
▽体協、体育団体助成	四九六万四
▽学校開放助成事業	七三三万四
▽テニスコート管理	二二万円
▽臨海学校、赤城少年自然の家運営負担金	五、八一六万四
青少年対策費	三、八六六万四
▽青少年室運営	二一三万四
▽地域活動振興	二六五万四
▽青少年活動促進	二四七万四
▽児童館管理運営	二七〇万四
▽補導活動	二〇九万四
▽青少年相談	四四万四
工業短大費	三億〇、八五四万四
▽短大管理運営費	一億八、五八七万四
・圧縮試験装置購入等	一、四〇〇万四
▽短大図書館棟建設(備品購入を含めて)	一億二、二六七万四

- ・小口資金融資促進 六、四九一万円
- ・中小企業振興資金融資預託金 七、七五三万円
- ・中小企業経営振興資金融資促進 九八九万円
- ・中小企業融資資金預託金 五億五、〇〇〇万円
- ・中小企業機械貸付 六、五〇〇万円
- ▽工業経営管理合理化 一一七万円
- ▽業種別技術向上育成 一〇七万円
- ▽工業開発関係負担金 五〇〇万円
- ▽工場緑化推進事業 六〇〇万円
- ▽産業道路整備 一、六一七万円
- ▽観光と物産の宣伝 七二〇万円
- ▽三大まつり行事（七夕まつり・前橋まつり・初市） 七八〇万円
- ▽伝統行事の保存育成 三〇万円

- ▽計量取締り普及指導 一一一万円
- ▽市民プール管理運営 八七三万円
- ▽温水プール・トレーニングセンター管理運営 一、九三〇万円
- ▽中央児童遊園特別会計繰出金 四、二五三万円
- ▽市民生活安定対策（消費生活安定推進会議交付金） 五〇〇万円
- ▽市民朝市開催奨励補助（十五団体開催予定） 六〇〇万円
- ▽消費者教育の推進（消費生活研究モデル地区・消費生活展開催負担金など） 九六万円
- ▽生鮮食料品卸売市場利子補給 九一〇万円
- ▽生鮮食料品卸売市場運営補助 六一〇万円
- ▽野菜安定供給実験事業 一一〇万円







この予算による  
わたしの  
ひとこと

運動施設がまだまだ不足して  
いますね。利用時間なども考えては  
しい。川の汚れを、これ以上す  
めないこと、



角田 恭一さん  
馬場川、広瀬  
川の改修はよ  
い計画だと思  
います。下水道区域をひろげるこ  
とも希望のひとつ。住民サービ  
スの徹底を。(端気町三八五、工員  
26歳)

＊

児童館のような施設が、地区ご  
とに必要ですね。青少年育成に対  
する助成をも  
っと多くして  
ほしい。教育  
予算も施設に  
かたより、地  
味な面に薄い  
傾向にあるように思う。(池端町  
八九五、農業、47歳)



関口 喜太郎さん  
遊ぶ公園が  
ちやんと自由  
に遊べる公園  
きいてほしい  
な。歩くと、子  
どもだけの  
道と、子ども  
だけが遊ぶ家  
があったらなあ  
お金がほしい  
とできないか  
ら、夢だけだ。  
(日吉町三  
丁目、小学校  
六年生、12歳)

＊

室内スケート場が、前橋にでき  
たらいいな。それから、みんなと  
一緒に自由に  
遊ぶ公園が  
ほしい。歩くと、子  
どもだけの  
道と、子ども  
だけが遊ぶ家  
があったらなあ  
お金がほしい  
とできないか  
ら、夢だけだ。  
(日吉町三  
丁目、小学校  
六年生、12歳)



佐藤 みゆきさん  
遊ぶ公園が  
ちやんと自由  
に遊べる公園  
きいてほしい  
な。歩くと、子  
どもだけの  
道と、子ども  
だけが遊ぶ家  
があったらなあ  
お金がほしい  
とできないか  
ら、夢だけだ。  
(日吉町三  
丁目、小学校  
六年生、12歳)

＊

競輪の可否については、いろい  
ろ意見もあるところですが、競輪  
収入は公共施設などの財源に生か  
されていると  
されてい  
る。競輪開催日の  
車の混雑、バス優先帯へ平気で乗  
り入れるドライバー、交通マナ  
ーの徹底をはかってもらいたい  
と思う。(南橋町二一、運転士、40  
歳)



富沢 十二さん  
競輪開催日の  
車の混雑、バス  
優先帯へ平気  
で乗り入れる  
ドライバー、交  
通マナーの徹  
底をはかって  
もらいたい。思  
う。(南橋町二  
一、運転士、40  
歳)

特別会計予算

医療費 34億円

高額療養費給付平年度化

●国保会計 三九億四、九四八万円



ちょっとガマンしてね——予防接種会場で

現在、本市の被保険者世帯数は  
二万八千五百世帯、被保険者数は  
八万八千人となっています。  
本年度の予算総額は三十九億四  
千九百万円、前年より一五・八  
の増となっています。

万円、その他諸収入等の歳入合計  
と歳出の不足額十六億五百四十七  
万円を国保税として被保険者のみ  
なさんから納めていただくことに  
なっています。

歳出面では、医療費が三十四億  
二千八百万円を超え最も大きく、  
次に高額療養費の法定給付化によ  
り二億二千八百万円が見込まれま  
す。この算出にあたっては、過去  
の実績や国の算出基準、医療費の  
伸びなどを勘案しています。

前年当初予算より五億三千七百  
万円の増となり、受診率は一人が  
年間六・三回強、医者にかかり、  
その費用は五万六千六百円、一世帯  
当たり十七万三千二百九十二円とい  
う平均額が推定されます。

主な予算額は次のとおりです。

- ▽国保事業運営 六、九二五万円
- ▽保険税賦課費 二、七三四万円
- ▽保険税徴収費 二、二六六万円
- ▽納税奨励費(納税組合報償金) 二、四九八万円
- ▽国保運営協議会関係一三四万円
- ▽療養給付費(一般診療費) 三三億一、四〇〇万円
- ▽療養費(柔道整復術、療養費) 一億一、四七六万円
- ▽高額療養費二億二、八五七万円
- ▽審査支払手数料二、一一八万円
- ▽助産費の支給 五、六三二万円
- ▽葬祭費の支給 三三、四四万円
- ▽保健婦設置・保健衛生普及事業 四、三九八万円

処理場施設を整備

●食肉処理場会計三、八〇四万円

畜産振興にともなう、食肉処  
理場の利用度も増えています。五  
十一年度は牛五百七十頭、猪  
(こうし)千三百八十頭、豚十一  
万頭、山羊千頭の処理を見込んで  
います。この処理使用料収入が三  
千四百万円、冷蔵庫使用料が三百

五十万円見込まれます。

支出面では、場内整備事業とし  
てインクライン設置など場内施設  
整備に三百四十万円、冷蔵庫定期  
分解点検に五十万円が計上されて  
います。主な予算額は次のとおり  
です。

- ▽食肉処理場管理二、八〇一万円
- ▽食肉処理場整備事業三九一万円
- ・インクライン設置等場内施設  
整備工事 三、四一四万円
- ・冷蔵庫定期分解点検五〇万円

墓園造成に着手

本年度から特別会計で



嶺墓園造成予定地の一部

子どもたちの夢をはぐくむ施設  
として、維持管理をしていくこと  
にしています。

本年度の遊具使用料収入は一千  
二百五十万円、支出面では管理  
運営費に四千二百五十万円、テー  
ラーが老朽化したため、新しくこ  
の場所にヘリコプターを千二百四  
十万円に設置します。予算額は次  
のとおり。

- ▽中央児童遊園管理運営 四、二〇二万円
- ▽遊具(ヘリコプター)設置工事 一、二四〇万円



(児童遊園のクマさんの檻の前で)

中央児童遊園に  
ヘリコプター設置

●中央児童遊園五、四六三万円

競輪収益見込み

14億6,000万円

小中学校の建設・道路舗装・公  
園整備など公共事業財源に適用



昨年のオールスター競輪から

●競輪 一〇六億九、二二六万円

本年度の市営競輪は六回開催、

入場者は一般・特別合わせて延べ  
三十五万六千人が見込まれます。  
車券売上高は百二億四、勝者払  
戻返還金が七十六億五千五百円、選  
手報償金、施設整備費、自転車振  
興会交付金などを差し引いた収益  
金と競輪場貸付収入等を含めた十  
四億六千七百九十万円が一般会計  
へ繰り出されます。

これらの収益金は、小中学校の  
建設、道路舗装、公園整備など、  
公共事業の財源として効率的な運  
用がはかられます。主な予算額は  
次のとおりです。

- ▽競輪場管理運営三、五六一万円
- ▽競輪開催経費(職員手当、臨時  
従業員賃金、選手報償金、場内  
警備委託、駐車場・無料バス等  
借上料等)七億四、二七四万円
- ▽競輪場施設整備四、六一〇万円
- ▽日本自転車振興会ほかへの交付  
金等 六億五、七七八万円
- ▽競輪勝者払戻返還金 七、六億五、〇〇〇万円
- ▽一般会計への繰入金(収益金) 一、四億六、七九〇万円

用品の一括購入で  
経費を節減

●用品調達 九億一、八〇〇万円

市役所内の物品の購入、払い出  
し、支払手続きの一本化、事務の  
簡素化で、経費の節減をはかるも  
ので、これら用品調達費として九  
億一千八百万円を定めています。

- ▽需用費 八億七、六〇〇万円
- ▽役務費 四、二〇〇万円

中小企業振興に

貸付額千五百万円で

●中小企業合理化資金貸付 二、八六〇万円

中小企業の振興をはかるため、  
各種合理化資金を融資する制度で  
す。主な計上額は次のとおり。

- ▽貸付管理運営費 三、七〇万円
- ▽合理化資金貸付金 一、五〇〇万円
- ▽合理化資金償還金 四、九二二万円
- ▽予備費 八、四〇〇万円

●嶺墓園会計三億一、〇〇五万円

土地開発公社による用地買収も  
はばめどがつき、昭和五十一年度  
から墓園造成に着手するため、特  
別会計を設置したものです。

- ▽墓園管理事業 五、〇〇万円
- ▽墓園用地買収事業 三、〇〇〇万円
- ▽墓園造成事業委託 九、五五五万円



ボクたち、通学するとき感じるのは、交通安全施設のこと。歩道橋や交通信号、交通安全に力を入れてもらいたいことです。今のままでは、危険がいつぱいです。それから、緑の保存、公園の設置、ゴミのことなども。（上長磯町八三、高校一年、16歳）



前田彰宏くん  
交通安全に力を入れてもらいたいことです。今のままでは、危険がいつぱいです。それから、緑の保存、公園の設置、ゴミのことなども。（上長磯町八三、高校一年、16歳）

婦人会活動はちよと低調ですね。婦人学級の増設、各施設を見せて認識を深めることも必要でしょうね。自分たちの要求ばかりでなく、市民としての協力も必要でしよう。ゴミ処理施設で働く人々を見て、痛感したことです。（力丸町六八四、主婦、50歳）



羽鳥春乃さん  
自分たちの要求ばかりでなく、市民としての協力も必要でしよう。ゴミ処理施設で働く人々を見て、痛感したことです。（力丸町六八四、主婦、50歳）

市民博物館がほしいですね。群馬の森のように、樹木と広場、子どもの遊び場を併設したようなところに。公園や文化施設はこれからの都市にとって、多過ぎるということはないのだから。ただ、市の財政事情にもよりますが、道路整備は、他に市にくらべて良いと思います。（岩神町二丁目、会社員、30歳）



星野修さん  
公園や文化施設はこれからの都市にとって、多過ぎるということはないのだから。ただ、市の財政事情にもよりますが、道路整備は、他に市にくらべて良いと思います。（岩神町二丁目、会社員、30歳）

道路をまたぐ歩道橋は、利用者が少なく、じやまな感じ。お金はかかるでしょうが、これからの都市づくりでは、地下道にしてほしい。自転車道もぜひ。こが、ガートレールもやたらに余分の感じ。道はクルマだけでなく、本当は歩く人のためにあるのに。（岩神町三丁目、県女二年生、17歳）



英 祐子さん  
道路をまたぐ歩道橋は、利用者が少なく、じやまな感じ。お金はかかるでしょうが、これからの都市づくりでは、地下道にしてほしい。自転車道もぜひ。こが、ガートレールもやたらに余分の感じ。道はクルマだけでなく、本当は歩く人のためにあるのに。（岩神町三丁目、県女二年生、17歳）

## 公営企業会計

### 『拡張計画』を推進

拡張・施設改良事業を重点に

●水道事業二億一、七〇二万円

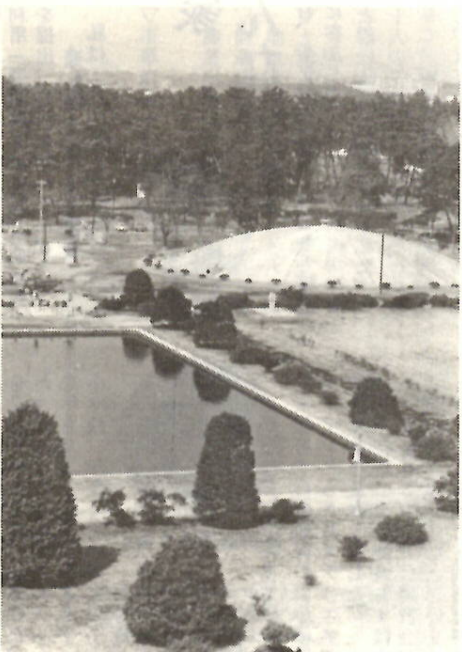
水道事業は、現在「第四次拡張計画」が実施されています。この計画は、昭和四十七年度を初年度として、五十五年度までの九か年間にわたって実施されるもので、総事業費四十二億四千万円、給水人口三十二万人、給水量一日十九万二千立方メートルを目標に事業がすすめられています。本年度は、この計画の五年目に当り、拡張事業、施設改良事業等を重点に予算が計上されました。

水道料金は、さる四十年以来、十年間にわたって据え置かれてきた。高騰で、水道財政が極度に逼迫してきたため、昨年五月「料金改定」が行われました。本年度は、第二年度の目標として、さらに経営の合理化等の企業努力を重ね、財政運営に万全を期していくことにします。

本年度の水道料金収入は十億七千三百四十四万四千二百円、年間給水量は三千七百五十四万立方メートルが見込まれます。このほか受託工事収益、営業外収益を加え、収益的収入は十二億六千七百八十九万四千七百八十九円、企業債、工事負担金など資本的収入は九億八千九百九十九万四千七百八十九円と見込まれています。

主な予算額は次のとおり。

営業費用 八億九、四〇七万円



敷島浄水場のタンクの上からみた水源と松林

- ▽原水、浄水費（取水、浄水、送水の費用）二億三、四一六万円
- ▽受託工事費（給水装置の新設、改造等の受託工事費）三、六二九万円
- ▽配水、給水費（配給水管の維持管理費）一億四、〇六四万円
- ▽量水器費 五、八三二万円

### 建設改良費8億円で

汚泥焼却炉が運転開始

●下水道事業一億三、二二二万円

本市の下水道事業は、昭和二十七年に、市街化区域四千二百ヘクタールのうち約二二％にあたる八百八十一ヘクタールの整備に着手したのがはじまりです。以来、二十三年間、長い年月と大きな費用を注ぎ込んで事業がすすめられてきています。昭和四十二年度から受益者負担制度をとり入れ、事業テンポが早められ、当初計画のほぼ全域の整備が終り、さらに市街化区域の全域を下水道計画に組み入れ、長期計画で未実施地区の事業をすすめるべく、年次計画がされています。

本年度は、八億五千万円の建設改良費の投入を中心に、営業費用、企業債償還金、出資金償還金など総額十八億三千三百万円で下水道会計が維持されます。特に懸案の下水処理場の汚泥焼却炉の運転開始に

- ▽業務費（料金の調定、集金等の業務費用）一億二、四三三万円
  - ▽総務費（業務運営の総合的な費用）一億二、〇九六万円
  - ▽減価償却費（固定資産の原価償却費）一億七、五一九万円
  - ▽資産減耗費（固定資産の除却費）三、五五五万円
  - ▽営業外費用二億三、〇一〇万円
  - ▽企業債、借入金利息等 二億三、〇〇九万円
  - ▽予備費 三五〇万円
  - ▽建設改良費九億二、四八二万円
  - ▽事務費（建設改良に必要な事務費）七、三二九万円
  - ▽拡張工事費五億七、七五五万円
  - ▽施設改良費（構造物新設・改良費、配水管整備費）二億〇、七五八万円
  - ▽固定資産購入費（量水器、機械土地等購入費）六、一六七万円
  - ▽企業債償還金 六、三三三万円
- 農業共済 五億五、九二七万円

### 農業災害の補償の充実

●農業共済 五億五、九二七万円



畜産農家のために家畜共済も――。

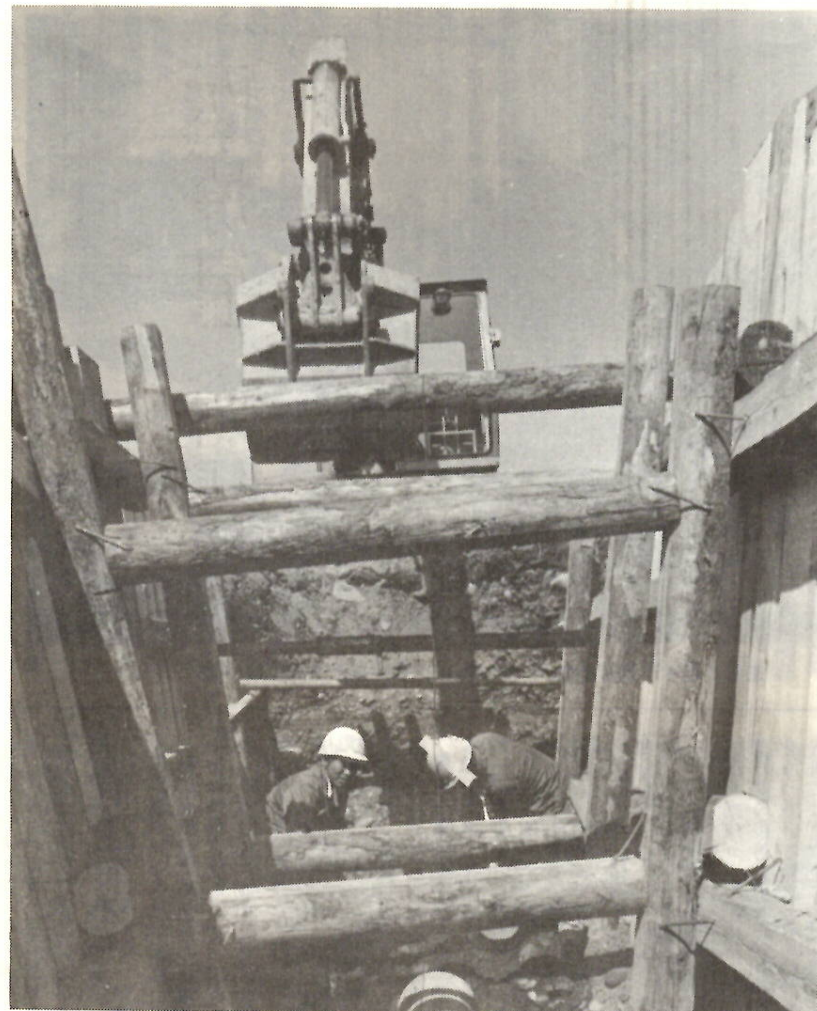
農作物、畜産、家畜など、農業生産物に対する補償の充実と損害防止事業の強化を重点に、共済事業をすすめます。

対象戸数は、水稲、陸稲、麦などの農作物関係が一萬二千四百五十五戸、四七・三〇〇アール、蚕繭では春蚕・初秋蚕・晩秋蚕と合わせて一萬九百九十九戸、四万九千箱、家畜では牛馬、種豚三千三百戸、八千八百頭、果樹（梨）は百六十八戸、三、二七〇アールとなっています。

これに対する共済金額は四十五億二千万円を超え、共済掛金は二億八千三百三十三万五千円と見込まれています。共済掛金のうち一億四千八百八十九万五千円は国庫負担、残りの一億三千九百四十四万五千円が農家負担となります。なお、二千六百万円で損害防止事業がすすめられます。

- 主な予算額は次のとおり。
- ▽農作物共済事業費用（水稲、陸稲、麦） 九、九六五万円
  - ▽蚕繭共済事業費用（春蚕、初秋蚕、晩秋蚕） 七、二五六万円
  - ▽果樹（梨）共済事業費用 三、一八八万円
  - ▽業務事業費用（支払賦課金、一般管理費、普及推進費、損害賠償費、損害防止費等） 一億二、一七〇万円

市内各所で行われている下水道工事（上大島町地区）





# 春の全国交通安全運動 (春の道路愛護週間) 4月6日(火)～4月15日(木)

六日から十五日まで、全国に「春の全国交通安全運動」が行われます。県下のあいこは「ゆくり走り走ろう上州路」「歩行者・自転車の事故をなくそう」の二つ。みんなで注意し合って、事故のない町にしたいものです。

交通事故の原因は、運転者の不注意、スピードの出しすぎ、無謀運転、酒酔い運転など、運転者のルール違反がまず第一です。

また、自転車、歩行者の無理な横断やとび出しによる事故も少なくありません。



正しく渡ろう横断歩道——ママもボクも手を上げるの忘れないでね。

この「交通安全運動」を機会に各家庭では、「交通安全教室」を開くなどして、お母さんやお父さんが中心となって、正しい交通ルールを勉強し、市民のみなさんひとりひとりが交通事故にあわないよう、交通事故を起こさないようにしましょう。

**ゆくり運動**  
三つのメリット  
ゆくり走ると年をとらない。  
イライラ運転や急ブレーキは老化現象を早めます。  
ゆくり走ると生活が楽になる。  
ガソリン代が節約できて、交通公害も少なくなります。  
ゆくり走ると事故が減る。  
大きな事故がなくなります。

シラカバやミズナラの木々の芽は、まだちよつぱり固く、山かけには雪も多い。それでも、雪の間からのぞくマササギの葉は青さを増し、湖面を渡る風にも春の訪れを感じられる今日このごろ。この赤城にある「少年自然の家」ではみなさんの野外活動、自然探究、レクリエーションの場として、ご利用をお待ちしております。

## グループでどうぞ 赤城少年自然の家

### 利用案内

利用料は、五月から十月までは、おとな一泊三百円、未成年二百円、中学生以下百円で、食費は別とさせていただきます。休日の場合は、おとな百円、未成年五十円、中学生以下二十五円です。

食事、当日の宿泊利用者が十人以上の場合は、委託業者が規定の料金で提供することになっております。

利用希望の方は、あらかじめ市体育課(千代田町分室・電話24局一〇一―一内線二九四)または赤城

## 市営テニスコート 4月上旬オープン

市営テニスコートは、新しいコートを二面増設、今までの八面のコートの整備と合わせて、四月上旬からみなさんに利用していただくことになりました。

コートの利用には、自由練習と占有利用があります。高校生以上の場合は、いずれも所定の用紙で市体育課(電話32局六五三九)へ申し込んでからご利用ください。

なお、自由練習の申し込みは五月末日まで、占有利用は利用のつど一週間前に申し込んでいただくことになります。また、団体、グループ、学校などは一括して申し込んでください。

詳しくは市体育課へお問い合わせください。

### 庭球愛好会の紹介

市営庭球コートを使用し、市民愛好者の親善大会や初心者講習会を行っている愛好者の団体として市内には次の愛好会があります。加入希望の方は市体育課へお問い合わせください。

- ▽軟式愛好会 表町二丁目六五五 中島方(電話21局四三三八)
- ▽硬式愛好会 大手町三丁目六一一 一五、宮沢方(電話31局三三二七)

**スポーツ教室**  
**フットダンスコース**  
市教委と市フットダンス協会では、市内在住、在勤の一般初心者

## 家庭婦人 バレーボール大会

市教委と市バレーボール協会では、四月二十五日(日)午前九時から「家庭婦人バレーボール大会」を、県営バレーボールコートでひらきます。

参加資格は、市内に在住する家庭婦人で、市バレーボール協会に登録したチームとなっています。

チーム編成は、監督を含めて十五人以内。登録料は一チーム千円。

参加受付・登録は、四月二十日(木)午後六時から中央公民館広間で、抽選会を同時に行います。各チームの代表者は必ず出席してください。

詳しくは市体育課(電話32局六五三九)へお問い合わせください。



岡田有理香ちゃん

少年自然の家(電話〇二七二―87局八二二七)へご連絡いただき、利用一週間前までに「利用申請書」を提出、許可を受けてください。

楽しかったスキー講習  
私は二月十四・十五日の一泊二日、少年自然の家でのスキー講習に参加して、ほんとうによかったと思います。なぜなら、私たち六十人の受講者は、講師の先生の指導で、短かい時間にめきめき上達し、スキーの楽しさを知ることが

## 前橋市の文化財

⑤

### 上野の国分寺跡

今から約千二百年前、天平のころ、聖武天皇は仏教によって政治を整えようとして、国ごとに僧寺(金光明四天王護国寺)と尼寺(法華藏罪之寺)を造らせた。いわゆる「国分寺」の建立である。しかし、こうして全国各地につくられた「国分寺」も、創建当時のまま現存するものはない。そのすべは、廃墟と化し、ながい歴史の重みのなかに埋もれてしまっている。わずかに残された礎石などから、当時の偉容をしのぶばかりである。

上野国分寺跡は、元総社町から群馬町東国分にかけての地に建てられた。建立の詔(みこと)の中に「必ず好処をえらんで、実に長久とすべし」ということがいふさわしい、群馬でもとりわけ美しい土地であった。この国分寺の、広範な敷地の中に、朱と藍に染められて建つ大伽藍——そこでは仏教による鎮護国家の政治理念にもとづいて、政治のありかたを模範とする官儀、そして僧侶たちにきわだったことだろう。

いずれにしろ、国分寺は奈良時代の政治、文化の中心地であり古代文化を解くうえで、きわめて高い価値の存在であったのである。なお、この「上野国分寺跡」は、昭和二年四月八日、国の指定史跡となっている。



上野国分寺(僧寺)金堂跡

同じく礎石



# 市立図書館 だより



朗読研究会 4月7日(水)午後1時30分から視聴覚室で。幼児や目の不自由な方への朗読の方法を実習。講師は前橋放送局の堤敏夫アナウンサー。当日は、自分の好きな短編小説一編をカセットテープに朗読して持参する。

県内短歌資料展 4月5日から14日まで。吉野秀夫「若菜集」土屋文明「万葉集上野国歌私注」県内短歌同人誌多数を展示。

明治、大正郷土肖像画展 4月19日から28日まで展示室で。明治・大正の県内著名人肖像画多数を展示。

小林武四郎文庫開設 故小林武四郎さんの一周忌追善供養の寄付金により土木建築関係書二百六十八冊を備えて開設。みなさんのご利用をお待ちしています。

上州再発見シリーズ これは郷土の自然や文化・文化財、郷土出身の芸術家を紹介します。

4月5日 西邑楽紀行。4月12日 豊田義孝。4月19日 水と火のまつり。4月26日 群馬とブルノ・タウト。上映時間は一回目は12時20分から、二回目は3時からそれぞれ30分間、視聴覚室で。

金曜レコードコンサート 4月2日 モーニング・ムーンとハープのための協奏曲。9日 パーラー・交響曲第一番。16日 パーラー・小フーガ。23日 シャンソン特集。演奏時間は一回目は12時10分から、二回目は3時からそれぞれ40分間です。

春休み子ども映画会 4月6日 祐天さま動物村の消防士。上映時間は、一回目は10時30分から二回目は3時から、それぞれ30分間です。視聴覚室で。

スクリーン読書会 4月14日 新生活運動シリーズ ⑬

冠婚葬祭簡素化  
お返し辞退運動  
私のひとこと



小暮菊枝さん  
お葬式の簡素化は、徹底されていますね。個人は五百円か千円、お焼香だけ。千円でお返しなしは下から盛り上った取り決めです。反対する人はいないでしょう。



町田友次さん  
暮らしがよくなると、新生活運動も立ち消えとなってきたのが今までの例。押しつけて、強要してやるもの、反省がある。要はみんなが、その気になって盛り上げることがうね。環境美化運動もやっていますね。(五代町)



荒木政之丞さん  
私たちの町も、昨年の八月から実施していますが、これはむしろ遅いくらいです。みんな徹底して実行しています。よいことは誰が、誰が存続しないことですか。まあ、永続させることが、むしろいいのです。(下小出町)

## 児童文化センター ター行事案内

自転車の安全な乗り方初級検定

交通安全の正しい乗り方や安全な乗り方を覚え、恐ろしい交通事故からあなたを守ります。

指導、練習日は四月十日(土)午後一時三十分から四時です。検定日は四月十一日(日)午前九時から十一時三十分まで。対象は小学校四年生から中学生まで(六十人参加希望者は四月三日から受付)。

参加希望者は四月三日から受付。電話または直接来館して申し込みください。

小・中学生図画作品展

今月は桃井小学校、下川淵小学校、荒牧小学校、第一中学校生徒の作品を、三階展示室と各階段パネルに展示します。

四月のプラネタリウム投影テーマ「日食と月食」

## 前橋市児童館

日吉町三丁目10-17  
電話33局五二二

4月8日 お話(谷見瑞さん)

4月14日 ゲームあそび

4月21日 子ども映画会(ゆきひめものがたり、つるのはね、わらべ長者)

4月28日 紙芝居

5月4日 おり紙(こいのぼり)

何も持たずに来てください。

行事は、午後3時からです。たべものや自分のおもちゃなどは持たずにおいでください。

余暇を楽しむ

合唱団・吹奏楽団  
団員を募集

市内の音楽団体では次のように団員を募集しています。アマチュアの楽しいサークルで、経験、年齢を問いません。八前橋ひろ合

唱団、練習日は毎週金曜日午後6時30分、8時30分。練習場所、松竹院。指導者、田上宏。連絡先、直下悠一(電話31局四三七四)。

風コース、練習日、毎週火曜日午後7時、9時。練習場所、秋谷音楽教室(朝倉町)指導者、秋谷誠一。

連絡先、田村文江(電話32局六〇二八)。

ハキールドアマトール、練習日、毎週木曜日午後7時、9時。練習場所、カワイ楽器Fホール(本町二丁目)。

## 前橋市普通 奨学生募集

市教育委員会では、五十一年度普通奨学金を次のとおり募集します。

対象者は、現在市内に居住し高等学校または高等専門学校に在学中の生徒で、経済的事情により修学が困難と思われる人で、学校長が推薦する人。希望者は、学校から申請書の交付を受けて、必要事項を記載し、学校長を通じて市教育委員会へ提出してください。

申込期間は四月八日(金)から二十日(火)まで。採用予定人員は二十人。貸与期間は五十一年四月から卒業まで。貸与金額は月六千円(無利子)。返還方法は高等学校等卒業後六か月後から十か年間に一年を四期に分けて返還する(一括返還および繰上返還もできます)。

なお、高等学校等卒業後引き続き短期大学、大学等へ進学した場合、返還を延期することができ、保証人は、連帯保証人二人を必要とし、一人は保護者、一人は市内に居住し独立の生計を営み保証能力のある人となります。

詳しくは市教委総務課(電話24局一一一内線二三八)へお問い合わせください。

## 広場 公民館ミニコミ版

## 第四回子ども マラソン大会

二月八日(日) 桃

クリングロードを使用し、桂堂の十五地区子ども会約六百五十名の小学生による、マラソン大会が開かれました。

前日は小雪が降り、心配されていた天候も、風のないあたたかい日となり、午前九時に桂堂公民館裏で、開会式が始まりました。

学年・男女別に、五百名・七百名のレースが展開され、育成会役員の活躍によって、大会の運営もスムーズに進められました。

小学生の男女学年別十二レースと、中学生男子のレースを加え、十三レースの優勝者は次のとおりです。



さあノがばっていきこう子どもマラソン大会の参加者たち

## 育つ婦人 自主グループ

生活学習・趣味など盛ん

教育委員会が主催して、各公民館で実施している婦人学級は、今年は五学級開かれています。この学級を、一年だけで終わりにしてしまうのは惜しいという声が高まり、その後も自主グループとして活動している例が多くなりました。

社会教育課でまとめた自主グループは、別表のとおりです。昨年に比べて二倍近く増え、その学習内容も、文学、手芸、切絵などの趣味活動から、消費生活問題の研究まで、バラエティーに富んだものです。十年の歴史をもつグループから、最近誕生したもので、それぞれの特色を生かして活動しています。さらに多くの仲間を求めているグループもありますので、加入希望のかたは、代表者に問い合わせてください。

## 若い力で文化財 の美化活動

総社地区 日新電気青年婦人部では、奉仕活動として、厩橋城主酒井氏歴代の墓地(電海院)の清掃を、三月十四日(日)に実施しました。

電海院の三千八百メートルの域地には、東に七基、西に五基、北に二基の墓所があり、枯草におおわれていましたが、十九人の活躍ですっきりきれいになりました。

当日は、成瀬安住氏から、是字寺の由来や、院内の市指定史跡についての説明を聴き、文化財の学習もあわせて行われ、担当責任者の須藤誠さん(総社町)も、「部員が奉仕の喜びを味わいながら、作業をするのができ、うれしく思います」と語っていました。

婦人・自主学級グループ一覧表 51年3月(社会教育課調べ)									
団体名	代表者	連絡先	電話	最近の学習・内容	設立年月	利用施設	会員数		
未明会	阿部トコ子	昭和町3-9	31-0104	社会福祉	42.5	中央公民館	20		
七葉の会	木村孝	三俣町238	24-0288	教育・文学	45.	"	25		
紫の会	海津正子	大手町2-9	21-3236	文学(万葉集)	42.5	"	25		
停本所を 良くする会	小林美代子	総社町 159-1	51-4933	停本所活動への協力 人形劇研究	46.7	総社公民館	20		
子どもの幸せ を話しあう会	井上ツキ子	総社町 159-1	51-2918	読書会(文学・教育)	46	"	25		
ミセスの教室	中林雪恵	総社町 1047-4	51-5440	日本現代史	49.4	"	15		
しゃくなげ会	都丸静江	荒牧町770	32-8564	消費生活、経済、家庭	48.2	消費生活セクター	10		
波の会	萩原信	宮町2-6-2	32-2635	消費生活・主婦と老後 不用品交換	48.12	"	30		
みのり会	三上せつ子	後閑町100-14	63-8340	「雨月物語」の解説	48.2	広瀬町集会所	19		
あじさいの会	林あき	紅雲町1-1-3	21-4947	消費生活	48.12	中央公民館	24		
こおろぎ切歌会 南橋支部	田村京子	南橋町18	31-8803	短歌の研究・吟行会	50.2	南橋公民館	15		
南橋町婦人 クラブ	小林きみ江	南橋町11-76	32-5078	家庭生活(料理・縫製・手芸) 舞踊、民謡等	43.11	主として 南橋町集会所	65		
さなえ会 切絵グループ	飯塚照江	大和町2-20-4	52-8235	切絵の実践研究	50.12	東公民館	9		
むつみ会 (若妻教室)	竹部次子	上大島町185-10	61-0628	生活教室、家庭	48.4	永明公民館	21		
みちずれ学級	松村照子	西片貝町342-1	24-8336	手芸・教養等の 学習会、その他	50.3	桂堂公民館	20		
力丸町民 会	角田イヨ	力丸町840	65-1399	民謡踊り	48	力丸町集会所	60		



火の元注意

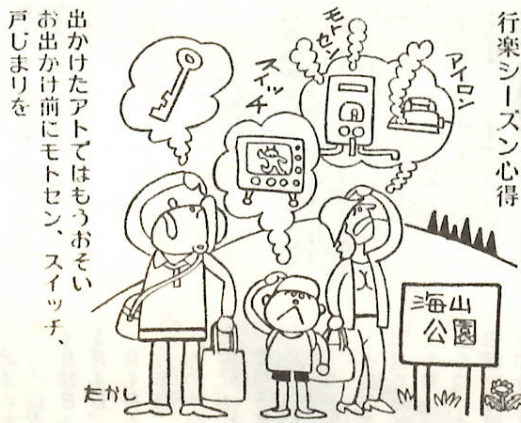
近づく  
行楽シーズン  
“留守火事”多い時期

春の行楽シーズンがやって来た。この頃になると、つい気分がゆるむためか留守中の火事や、山火事が急増してきます。楽しいはずの旅を台無しにしないよう、じゅうぶん注意してください。

◎家を出るとき注意

- ・ガス器具は、必ず元栓を締める。
- ・電気器具などは、コンセントから抜く。

行楽シーズン心得



出かけたアトではもうおそい。お出かけ前にモトセン、スイッチ、戸じまりを。

・火種は消火を確かめる。  
・家のまわりの燃えやすい物は、整理しておく。  
・戸締りはしっかりと行い、近所の家に声をかけておく。  
○：万一、行楽の途中で、これらのことに気がついたら、消防本部（電話24局三二二）へ連絡してください。

◎旅館での注意

観光地の旅館のなかには、外見はデラックスな反面、廊下や階段が迷路になっているところもあります。

もし、旅館で酒を飲み、旅の疲れで熟睡中に火事があれば、大変なことになります。

そこで、旅館での注意事項。

- ・非常口の位置や扉の開け方、避難器具の位置や使い方を確かめ、不審なことがあったら、旅行業シーズン心得

危険物取扱試験と試験準備講習会

◎危険物取扱者試験

県では、危険物取扱者試験（甲種・乙種）を、五月二十三日午前九時から県立前橋工業高校ほかで行います。

受験手数料は、甲種千五百円、乙種千円です。希望者は、四月十九日から二十三日まで、市消防本部予防課で受け付けます。なお、願書のお渡しは、四月九日から行います。

◎試験準備講習会

前橋地区危険物安全協会では、試験準備のための講習会を四月二十八日午前九時から午後四時まで県民会館で行います。受講料は四千五百円。受講希望者は四月十九日から二十

館の関係者に問い合わせる。

- ・万一、火事にあつて、煙にまかれそうになったら、廊下の壁に沿って、はうようにして避難する。
- ・いったん避難したら、絶対に荷物などを取りにもどらない。

◎山火事に注意

行楽シーズンになると、たばこやたき火の不始末による山火事が各地で起きていますので、じゅうぶん注意してください。

商業時局経営講座

四月二十三日（金）午後一時から三時まで、前橋商工会議所で、「ビッグストアの経営戦略と中小規模商店の伸びる道」をテーマに、商業時局講座をひらきます。

講師は、西友ストア副社長上野光平さん。受講料は無料です。受講希望者は、市商政課（電話24局一一一内線二四九）または、商工会議所商業課（電話24局一五一）へ四月十九日までに申し込んでください。

初期消火、人命救助  
消防協力者を表彰

市消防本部では、火災の早期発見、初期消火、人命救助など、消防業務の協力者に対し、感謝状を贈り表彰しました。

◎消防協力者名

岸純子、西川美佐江（群馬町足明）中村くみ子、関根俊彦、柴田知明（荒牧町）早川勝次（南町二丁目）鈴木あや子（清野町）小山明子（榛東村字新井）南雲久雄（上佐島町）斎藤吉恵（六供町）

消費節約デー

1日～10日

●今月のテーマ

くつ下は同色同種の一足買い

くつ下は両足同時にけなくならないことはありません。片足いたんで両足捨てるのはムダ。買うときに同じものをまとめて買っておけば、いんだ場合片方ずつの組み合わせて使えます。また、くつ下の原料もはるか海のかなたからくるのですから。

地域ぐるみの朝市

市で費用の一部を助成

へご相談ください。

●地区朝市開催案内

4月4日（日）南町四丁目市之坪公園、天川大島町原町市斎場前広場の二か所。時間はいずれも午前七時から九時まで。みなさんお誘い合せて、お出かけください。



あなたの地区でも朝市を――。

中小企業のみなさんへ 新年度融資制度 あんない							
制度名	(前橋市)機械類貸付制度	(前橋市)合理化資金貸付制度	(県)設備近代化資金貸付	(公社)中小企業設備貸付制度	(前橋市)商業設備近代化資金融資制度	(前橋市)労働福祉施設資金	(商工会議所)小企業経営改善資金
対象中小企業	資本金 ・製造業 1億円以下 ・サービス業(指定) 1千万円以下 従業員 ・製造業 300人以下 ・サービス業(指定) 50人以下	・資本金 500万円以下 ・従業員 100人以下 ・指定製造業および指定サービス業	・資本金 1億円以上 ・従業員 300人以下 ・最近2期決算平均純利益800万円以下 ・指定製造業・指定サービス業	・従業員20人以下(卸・小売業・サービス業は5人以下)の企業 ・最近2期決算平均純利益 800万円以下 ・指定製造業・指定サービス業、特定卸・小売業	・資本金 1,000万円以下 ・従業員 30人以下 ・卸・小売業 ・指定サービス業	資本の額か出資の総額が1億円以下の会社 従業員 300人以下	小企業者(常時雇用する従業員の数が、商業・サービス業においては2人以下、製造業・その他においては5人以下の企業)
事業実績	現事業継続 3年以上	現事業 継続 1年以上	現事業 継続 1年以上	現事業継続2年以上	現事業継続1年以上		現事業継続1年以上 商工会議所の経営指導を受けていること、所得税法人税事業税市県民税を完納していること
貸付方法	設備の現物貸与	設備資金貸付	設備資金貸付	設備の現物貸与	設備資金貸付	資金貸付	運転資金、設備資金貸付
貸付対象設備	新品で、生産・加工修理用の機械、器具、装置及び公害防止装置	新品で、生産工程上重要で性能優秀なもので、企業の合理化に寄与する機械器具、装置	新品で、近代化・合理化効果の大きい設備として国が指定した機械・装置及び公害防止施設、関連施設	新品で、かつ指定設備であり、技術向上と経営の合理化を促進するもの	既存店舗(店内施設を含む)の改築・増築又は駐車場施設の設置。	事業所内における食堂、給食施設・更衣室、休憩室、読書室、図書室、宿泊施設浴室、幼児ハウス	
設備設置時期	おおむね7月中旬以降の希望時期	4月1日以降翌年3月31日までの設備	4月1日以降翌年3月31日までの設備	おおむね7月中旬以降の希望時期	4月1日以降翌年2月末日まで	4月1日以降3月31日まで	
貸付限度	400万円以内で購入出来る機械類	100万円以内 但し、設備費の50%以上80%以内	800万円以内 但し、設備費の2分の1以内	20万円以上1,200万円以下の指定設備	会社・個人 700万円以上 商店街組合 2,500万円以内 商店街駐車場建設 5,000万円以内	中小企業者 1,000万円以内 中小企業団体 2,000万円以内	運転資金 100万円以内 建設資金 200万円以内 (運転資金、設備資金の合計であっても200万円以内)
利子	年利4.5パーセント	年利4.5パーセント	無利子	貸付料 年利5.0パーセント	年利7.0パーセント以内	年利7.3パーセント以内	年利7.0パーセント
貸付期間	5年以内	5年以内	5年以内(公害防止関連は12年)	4年半以内	5年以内(商店街駐車場は7年以内)	5年以内	運転資金 2年以内 設備資金 3年以内
返済方法	契約時納入金15パーセント、その後約1年据置き、毎年9月末日、3月末日の半年賦8回	約1年据置き後、毎年9月末日の年賦4回	1年以内の据置き後4年々賦但し、(財)群馬県下請企業振興協会の償還準備積立金制度を利用(毎月手形)	契約時に保証金として、10パーセントその後半年賦4年半9回分割	最高5ヶ年(60ヶ月) 1年以内の据置き可能	割賦償還	割賦償還
連帯保証人	市内在住者で、市税を規定額以上納入者3人以上	市内在住者で市税を規定額以上納入者2人以上	法人は代表者の外に1人 個人は1人	法人は代表者の外に2人 個人は2人	金融機関所定	金融機関の定めによる	無し
問い合わせ先	市役所工業課工業振興係 電話24局1111内線304		市工業課および県前橋商工労働事務所 31-2765	(財)群馬県中小企業設備貸付公社 23-1435 または市工業課・県前橋商工労働事務所	市役所商政課商業振興係 内線 249	市役所工業課労政係	商工会議所金融課 TEL 24-1511
受付	4月10日から4月30日	4月10日から4月30日	4月1日から9月30日	第一次 4月1日から6月30日 第二次 8月1日から9月30日	4月5日から4月30日	4月1日から4月30日	随時

※常時貸付制度として、小口資金融資制度と中小企業経営振興資金制度があります。



# わが家の赤ちゃん

37

大島 淳一くん  
田口町二六七五、大島秋男・幸子さんの長男、十か月。この写真、坊主頭にしていたときのもので、パパは「子坊主」ってからかうのでも、かわいいでしょ？  
わいってしょう？  
で、人見知りしないあいきょう者のところ、誰に似たのかな？



江成由希子ちゃん  
総社町桜が丘一〇四五七、江成康明・敏子さんの長女、十一か月。暖かくあったので、よくママにだっこしてもらって、外に連れてってもらうの。早く大きくなって、みんなと外遊びたいな。



長沼美佳ちゃん  
広瀬町一丁目十七二、長沼圭司・浩子さんの長女、一歳。電話が好きで、リンと鳴るととんでいてモシモシというおしゃべり。美しいものを美しいと素直にいう心の優しい子に育ってほしい。ママとパパの願い。



平林保ちゃん  
岩神町四丁目五一一、平林淳弘・恵美子さんの長女、一歳一か月。あんな上手になつて近所のお兄ちゃんとお遊んだり、歌に合わせて「ハイ、ポーズ」もできる。初孫、初子で一家の宝、ミホタンです。



金井優子ちゃん  
広瀬町三丁目三二二、金井典之・君子さんの長女、一歳八か月。パパそっくりの大きな目、優ちゃんは動物や虫が大好き。歌も上手なの。おてんばさんで、ママはいつもはらはらなの、ウフフ...



## 健康手帳

### 母子健康相談

4月2日(金) 清里公民館。  
4月8日(木) 芳賀公民館、桂宮公民館、南橋公民館、永明公民館、南四丁目公民館。  
4月13日(火) 東公民館、元総社公民館、広瀬団地第三集会所。  
4月16日(金) 総社公民館。  
4月19日(月) 天川大島町原町自治会館。  
4月26日(月) 朝倉団地公民館、下川淵公民館、中石倉公民館、駒形公民館。  
当日は、妊婦相談、家族計画相談も同時に行います。時間は午前九時から午後三時まで。ただし、南四丁目公民館については午前九時三十分から十一時三十分まで、清里公民館については午後一時から三時まで。  
【保健所の健康相談】  
①乳幼児健康相談 第一水曜が一か月から三か月児、第二水曜が四か月から六か月児、第三水曜が七か月から十二か月児。時間は午前九時から十一時まで。  
なお、第三水曜の午後一時から二時まで予約による特別相談も行います。  
②電話による精神衛生相談 四月三日、十日、十七日、二十四日の各土曜日、午前九時から正午まで前橋保健所精神衛生係(電話31局七二二)が担当します。不眠、いらぬなどでお困りのかたは御相談ください。  
【医師会育児相談】  
四月十四日、二十八日午後二時から三時まで、群馬メディカルセンターで乳児を対象に行います。  
【先天性股関節脱臼検診】  
四月二十一日(水) 午後二時から三時まで、市水道会館ホールで満三か月の乳児を対象に行います。なお、今月以降の会場は市水道会館ホールとなります。また、駐車場が狭いため、自家用車での来場はご遠慮ください。  
【三歳児検診】  
三月中に満三歳になった子ども

## 敬老年金の受給資格届を

市では、毎年七十五歳以上のお年寄りで、届け出のあった人に「敬老年金」をお贈りしています。市内に住んでいて、住民票に記載されており、七十五歳になられる人(明治三十四年生まれの人は、この年金を受けることができます。該当する人は、受給資格届を四月三十日まで、市厚生課へ提出してください。市厚出の方法は、直接または郵送

### 城南地区の健康相談

を対象に、四月八日、十五日、二十二日午後二時から三時三十分まで、前橋保健所で行います。母子手帳を忘れずにお持ちください。なお、当日は尿検査も同時に行います。  
【乳児相談】  
四月十六日午前十時から午後三時まで、市母子健康センターで乳児を対象に行います。当日は家族計画相談も同時に行います。  
【妊婦検診】  
四月二十日市母子健康センターで、午前九時三十分から十一時まで。  
【三歳児検診】  
四月二十八日午後一時四十五分から三時三十分まで、市母子健康センターで行います。対象は四十七年十月一日から四十八年三月三十一日までの出生者。  
【血圧測定】  
4月26日(月) 二之宮町公民館  
4月27日(火) 今井町公民館  
時間は午前九時から午後三時まで。  
市では、集団献血を市内各地区で次のとおり行います。  
献血のできる人は、満十六歳以上六十五歳未満で、体重が男子四十五キロ、女子四十キロ以上の人となります。  
【献血日程】  
4月3日(土) 総社公民館(午前) 石倉町大光相互銀行(午後)  
4月7日(水) 荒砥農協(午後) センター(午前) 桂宮公民館(午後)  
4月10日(土) 清里公民館(午前) 大根根地シヨッピンセンター(午後)  
4月17日(土) 問屋町問屋会館(午前・午後)  
4月24日(土) 下川淵農協(午前) 朝倉団地公民館(午後)  
○時間は、午前が十時から正午まで、午後は一時から三時まで。

## ご協力ください 集団献血



あなたも献血を...

## 身体障害者相談室だより

【肢体・視覚障害関係】  
四月十一日(日) 午後一時三十分から四時まで。相談員は大沢清、八木原金多利さんです。  
【聴覚障害関係】  
四月十四日(水) 午後六時から八時三十分まで。相談員は新井精孝さんです。お問い合わせは、心身障害者福祉会館(電話43局四六八二)へ。

## 春のワンワン登録と注射

### 4月14日から各会場で

登録と注射は愛犬家の義務。法律によって、年一回の登録と年一回の狂犬病予防注射が定められています。その第一回目の予防注射と登録が、四月十四日から五月十八日まで、市内七十二か所の会場で行われます。お宅のワンちゃんも忘れなく。  
春の犬の登録と予防注射日  
4月14日(水) 泉沢町公民館、荒子神社(午前) 富田神社、西大室公民館(午後)  
4月15日(木) 城南支所、小屋原公民館(午前) 飯土井公民館、下増田公民館(午後)  
4月16日(金) 駒形公民館、山王町公民館(午前) 広瀬第一集会所、朝倉団地公民館(午後)  
4月19日(月) 三保町事務所、東片貝町公民館(午前) 西片貝公民館、桂宮公民館(午後)  
4月20日(火) 堤町公民館、諏訪神社(午前) 亀泉町江木団地集会所、朝日町一丁目稲荷神社(午後)  
4月21日(水) 野中町公民館、鳥取町公民館(午前) 小島田町公民館、小坂子公民館(午後)  
4月27日(火) 力丸町公民館、竜門公民館(午前) 下川淵公民館、上川淵公民館(午後)  
4月28日(水) 総社公民館、鳥羽東部公民館(午前) 大友町公民館、元総社明神様(午後)  
5月6日(木) 川原町公民館、南橋公民館(午前) 天川大島町原町公民館、北代田町公民館(午後)  
5月7日(金) 荒牧町公民館、上細井町公民館(午前) 田口町公民館、芳賀公民館(午後)  
5月10日(月) 民館(午後)  
5月10日(月) 金丸町公民館、中石倉公民館(午前) 磯公民館、南町市之坪公園(午後)  
5月11日(火) 東公民館、光が丘公民館(午前) 古市町第一公民館、大根根中央公園(午後)  
5月12日(水) 総社町高井公民館、六供町八幡様(午前) 清里公民館、巖島神社(午後)  
5月13日(木) 文京町二丁目公民館、観民稲荷公民館(午前) 後閑町公民館、橋林寺(午後)  
5月14日(金) 昭和町一丁目公民館、飯玉神社(午前) 養行寺、寄居稲荷(午後)  
5月15日(土) 文京町三丁目公民館(午前) 市役所中庭、前橋保健所(午後)  
5月16日(日) 市役所中庭、岩神小学校(午前)  
5月17日(月) 表町二丁目児童公園、永明公民館(午前) 文京町一丁目児童公園、天川大島町愛宕神社(午後)  
5月18日(火) 朝日町一丁目公園、住吉町あたご公園(午前) 山王町第二公民館、淡島神社(午後)  
時間は午前が10時から12時まで、午後は1時30分から3時30分までです。時間に遅れないようにお連れください。  
料金は登録料三百円、注射料五百四十円、注射済票交付手数料六十円、合計九百四十円です。犬を連れてくる人は、料金と通知書(ハガキ)をお忘れなく。通知書のない人は、飼い主の住所、氏名、犬の種類、性別、呼び名、年齢、毛色を書いてきてください。





- あたたかいころ
- ランドセル十四個 千代田町二丁目一五、株式会社鈴半商店から。
  - そり十五足 六供町七、加藤君衛さんから。
  - 茶きんすし八十六個 若宮町二丁目三二、高橋秀治さんから上毛愛隣社へ。
  - 衣類ダンボール箱三箱 朝倉町一丁目、木部綾子さん、天笠昌子さん他一名(匿名)のかたから。
  - 現金一万円 昭和町三丁目一四一〇、鈴木敦子、和雄さんから上毛愛隣社へ。
  - 現金四千三百六十一円 前橋女子高校旧三年八組のみなさんから。
  - 現金二千七百五十二円 五代町五七一、関野重雄さんから。
  - 現金八千二百七十二円 上川淵小学校児童会のみなさんから上毛愛隣社へ。
  - 布製ボール百四十個 千代田町一丁目一一一、柳田とみさんから。
  - カラーテレビ一台 株式会社群馬馬冷熱(滝村義雄社長)から社会福祉施設へ。
  - 絵本十九冊 三保町六三六、佐紺麗子さんから前橋市児童館へ。
  - 桜三本 群馬VYS連絡協議会(石田富一会長)から前橋公園緑化用にと。
  - 二百万円 高崎信用金庫(山口高音理事長)から市へ。
  - クレヨン六十箱・三角定規二百組 大正火災保険株式会社総合代理店北栄(長坂昭一代表)から温水プール・トレーニングセンターの各種講習会参加者用にと。

## 市政功労者表彰

田村さんら七人を

市では、長年市政のために尽力された次のかたがたを市政功労者として表彰。三月十六日市長室で表彰状と記念品をお贈りいたしました。

田村武一(青梨子町) 斎藤重太郎(今井町) 板垣芳治(下増田町) 書上守一(金丸町) 渡辺茂平(千代田町一丁目) 大塚大吉(千代田町五丁目) 新井誠(天川大島町)

## ボクンちのママ、守ってます

### ゴミのルール

#### 収集日の朝8時まで

春の大掃除の季節。この機会に、家のまわり、路地や側溝もきれいに掃除したいもの。ところで、大掃除ゴミも、町内まとまれば、驚くほど大量になるもの。ゴミ収集日に一度にと出すと、収集車はてんてこ舞い。そこで、収集日ごとに小だしに出していただくと、助かるのですが……



ボクもママのお手伝い

ゴミの出し方は、「収集日の朝、8時までに、町内の決められた場所に出す」というルールを、

ほとんどのご家庭で守っていただいています。しかし、一部の人が、収集日の三日も前からゴミが出され、雨に打たれて路上にちらかたり、犬や猫が袋を食いちぎったりという場面をみかけます。必ず、「収集日の朝、8時までに出す」という決まりを守ってほしいものです。

#### 燃えるゴミの出し方

紙袋に入れ、片手でさげられる大きさ、重さにして、口をしっかりしばる。ダンボール箱、ビニール袋などは使わないように。

台所のゴミは、水気をよく切ってから紙袋に。木の枝などは、長さ六〇センチ、太さ三〇センチくらいにまとめ、しっかりしばって持ち運びができるようにする。枝切りなどは、たくさん木の枝が出るときは、一度に出さず、二、三束ぐらいい出して出す。ダンボールは、折りたたんで、運ぶのに便利のように、束ねて出すようにしてほしいもの。

#### 燃えないゴミの出し方

ガラス、セト物類、空きカン、空きビンなどは、名まえを書いた石油カンに入れて、キケン物収集場所へ。残り炭は、完全に消してから、ビニール袋に入れて。ビニール、発泡スチロール、プラスチック製品などは、ビニール袋に入れて出す。

#### 事業ゴミ 処理手数料が改正

一般廃棄物中の多量のごみ、会社や工場などから出る事業ごみ、ならびに条例に規定されている産業廃棄物の処理手数料が四月一日から次のように改正されました。

▽ごみ一キロ当り収集運搬六円、自己搬入三円。▽動物の死体(犬猫)一一体につき収集運搬五百円、自己搬入二百円。▽産業廃棄物一キロ当り自己搬入三円。

#### 墓地使用料と管理料も改正

市営亀泉霊園の墓地を新たに使用許可されて支払う使用料(永代使用料)が今年度から一平方メートル当り一万二千元に改正されました。

また、亀泉霊園と天川霊園の管理料についても一平方メートル当り二百円に改正されました。これらの納入については、納入通知書によりお知らせします。

なお、市民のみなさんには直接関係ありませんが、市斎場使用料のうち、利用者および死亡者とも本市の住民でない場合、火葬室使用料が大人五千元、小人三千元、死産児二千元、胞衣等五百円にそれぞれ改正されました。

#### 今月の市税

軽自動車税 全期  
国民健康保険税 第1期  
納期限は4月30日までです。お早めに納付いたしましょう。

#### 固定資産

##### 課税台帳の縦覧

10日から30日まで

市では、51年度固定資産課税台帳を、4月10日から30日まで、市役所新館地下会議室で縦覧いたします。国の法律改正が遅れたためです。国の法律改正された期間(4月1日から4月20日まで)とは異なり、縦覧期間は、平日が朝8時30分から午後5時まで、土曜の午後と日曜は除きます。51年は固定資産の基準年度で、土地・家屋の評価額が変わります。

## 詩のふるさと・前橋

草野心平 ②



題字・伊藤信吉

#### 風邪には風

誰れしもがそうであるように、暮しのためには定職にありつかねばならない。「牛乳配達でもなんでもいい」、前橋の職業紹介所に毎日のように行った。ところがなかなかない。「萩原朝太郎研究会会報第25号」草野さんの言葉である。

当時の前橋市職業紹介所は立川町にあった。神明町から立川町まではそう遠くはない。前橋公園の坂下の道をまっすぐ東に向い国道十七号をよぎれば立川町である。

しかし職を求めの気持の足どりは重かったろう。昭和三年の記録によれば、求職者男六二名、女一〇名、計七十三名であった。

この内就職数は男二八名、女二九名、計六一名である。この数字でみる限り求職者に対する就職者の比は四十四パーセントということになる。約半数にしかみえない。かりに、この中に草野さんの数字が含まれていたらどうだろうか。



写真は現在の遊園地付近

いる精神がどこか、くたくたがなくなる。それが草野さんの大きな世界でもある。涙の中にも、くしゃくしゃと湧きあがってくる春のような生命力。そうしたものを詩人は、前橋の町々を歩きながら、強く言葉にたたきつけていったのであろう。「しかたがないから体でもきたえておこう」として前橋公園下の波宜亭のあるところで鉄棒にぶらさがって運動していた」というように、ただそれだけの風景をとりあげても孤独でさびしい「人」の感情を思わないわけにはいかなかった。当時の人口八五、〇〇〇人。前橋公園の周囲はとりわけ人気がない静かな所であったに違いない。

そこら中にみなぎってあるものはじきれそうなもの。沈んであるもの。固いもの。なんとしたもの。そしてそれは、泪といふものはよろこびの同義語としてのみ存在権をもっと主張する男の一人であったことを想ひおこした。

雪の赤城は立派だと思った。まっすぐ行け。風邪には風。この詩は「詩集明日(アシタ)」は「風邪」の中に収録されている。「風邪には風」の部分である。この作品はさらに長くつづくのである。前橋市内の固有名詞も多い。例えば、「利根川」「公園の土堤」「郵便局」「換平堂」「連雀町」「堅町」などがそれである。働こうにも働けないさびしさ、くやしき、たゞそこにあるものは吹く荒れわたる赤城風の町があるばかりだ。風には何ものかをぶつけて、身体ごと抵抗している。