



# 八幡川

# 11月1日

昭和51年(1976年)

第607号 発行・前橋市役所/編集・総務部秘書課/毎月1日・15日/昭和35年7月14日第3種郵便物認可(1部16円)

## 前橋の西端の川

# 八幡川

### 前橋の川と橋シリーズ ⑩

**清里地区を流れる四筋の川**  
市の最西端、清里地区を四筋の川が流れる。榎名の山深く、沢水を集めて山麓をくだり、いずれも最後には利根川にそそぐ。



秋雨にけふる八幡川(総社町山澤橋下付近。この下流では改修工事が進んでいる。)

通常は、水は乏しい。しかし、榎名付近に、夕立や豪雨があると水は一気に増え、土砂を流し、土手を崩す。榎名火山斜面の堆積層は、水にもろい。

戦後、国の特損工事をはじめ、いくたびかの改修工事で洪水は治められ、川の被害はなくなった。橋も、その多くがコンクリートの永久橋にかわった。

### ウナギがいた牛王頭川

さて、四筋の川のうち、地区の北端を流れるのが牛王頭川。「ことうがわ」と読む。

榎名の山深くから流れ出て、榎東村関谷塚、山子田、吉岡村の大敷、南下とくだり、本市池端町に

入り、吉岡村大久保を経て、総社町北で利根川に落ちる。

この川で芹摘みをし、ウナギやドジョウをとった思い出を持つ人たちも多いという。池端町・小曾根芳彦(51歳)さんもその一人。

吉岡村境の牛王頭川には、アカシヤや椎の木もあって、山鳩が巣をかけた、ウナギをとり、ドジョウをすくった思い出を話してくれる。

しかし、今は昔の清流はない。「ことうがわ川に行っても、くさいドジョウが少しいだけ。つまらない」と、池端町・さいとうまこと(6歳)くんはいう。戦後、汚れの増してきた川には、現代っ子たちは、春の小川の懐しさを抱か

ない。もっとも、小学生などの川での遊びは禁じられてもいるが、

改修された八幡川

牛王頭川の南を流れるのが、一級河川八幡川。榎名水系の最も深い山合を源とし、榎東村柳澤寺南の沢をくだる。置場、八幡、新井から吉岡村陣場を経て、本市最西端の池端町一本松に入る。高崎、渋川線を横切るが、この橋が蟹沢橋。地区の古い人たちは、この川を蟹沢川とも呼び、下流総社では山澤川とも呼ぶ。

### 子どもが水あびした川

川は、ここから清野町、池端町境を東に流れ、青梨子町を貫く。「昔は、水がきれいでした。川を

堰きとめて、よく水あびをしたものです。カニもいたよ。村の八幡神社西辺りの川が、子どもの遊び場です。キウリをかじりながら泳いだものです。川で、市場出しの人参を洗ったり、もう、この水じゃあ、ダメですすね」と話すのは、清野町・木暮昇一(63歳)さん。「榎名は九十九奇。八幡川は一番奥が深い」と年寄りからよく聞かされたものです。この付近、昔は曲り川。昭和三十五年、六年頃の工事で全面改修され、大水の心配はなくなりました。工事後、土手に生えたアカシヤが、こんなに大きくなり、シノや雑草も茂りつ放。三年に一度ぐらいいは、清掃もしたという。管理は、どこがやるんではないか。」と話すのは、青梨子町・関根宣次(58歳)さん。

### 上蟹沢川と下蟹沢川

上蟹沢川は群馬町広馬場辺から流れ出し、榎東村榎を経て、清野川、青梨子町境をくだり、八幡川に合流する。今、水は八幡川より、やや多い。

清里地区の南端を流れる四本目の川が下蟹沢川。群馬町愛宕辺から流れ、本市の前原地区を東南に貫き、牛池川にそそぐ。群馬町西園分村から、山王、元総社をくだってゆく牛池川は、元総社辺で改修が続いている。

「ザリガニやドジョウがいなくて淋しい。ボクは汚れた川は、きらいだ」という、青梨子町・あらいまる(7歳)くんや、前原・こぶちかずこ(7歳)くん。

「川の汚れは、数年前が一番ひどく、最近、一時よききれいになりましたね。でも、まだまだ上流で家畜のフン尿を流すこともあるとみえて、汚れています。それにゴミ。いつになったら、昔の川はよみがえるのでしょうか」差し障りがあるからと、名前を伏せた一主婦(46歳)の嘆きがいっつもでも耳に残った。

堰きとめて、よく水あびをしたものです。カニもいたよ。村の八幡神社西辺りの川が、子どもの遊び場です。キウリをかじりながら泳いだものです。川で、市場出しの人参を洗ったり、もう、この水じゃあ、ダメですすね」と話すのは、清野町・木暮昇一(63歳)さん。「榎名は九十九奇。八幡川は一番奥が深い」と年寄りからよく聞かされたものです。この付近、昔は曲り川。昭和三十五年、六年頃の工事で全面改修され、大水の心配はなくなりました。工事後、土手に生えたアカシヤが、こんなに大きくなり、シノや雑草も茂りつ放。三年に一度ぐらいいは、清掃もしたという。管理は、どこがやるんではないか。」と話すのは、青梨子町・関根宣次(58歳)さん。

## 広報手帳

〔農業改良普及員の採用試験〕  
改良普及員(農業) 若十名を募集。資格は昭和22年4月2日から32年4月1日まで生まれ、農業改良普及員の資格(52年3月取得見込みを含む)のある人。受付期間は11月10日から20日。申込用紙は、県人事委員会事務局(〒371大手町一丁目1-1、電話23局一〇二一内線七六)へ、封筒の表に「農業改良普及員申込用紙請求」と朱書き、50円切手をはった返信用封筒(あて先明記)を同封、請求を。詳しく問い合わせも事務局へ。

〔NHK青年の主張全国コンクール〕応募できるのは、昭和26年1月16日から36年4月1日まで生まれた人で性別、学歴、職業を問いません。コンクールの課題は①わたしの選んだ道②海外体験におも③わたしの父親・母親④学歴社会への提言⑤わが郷土を見つめて⑥の中から一つを選んで、五分以内(400字詰三枚程度)にまとめた原稿に応募票を添付、11月5日までNHK前橋放送局青年の主張係(〒371元総社町一八九電話51局一七一内線二二六)へ。問い合わせも同係へ。

〔NHKFM群馬アワー公開録音〕11月6日午後6時から県民会館小ホール。群馬室内合奏団、高崎市民オーケストラ、ベルジュラック水管アンサンブルの出演。入場は無料。整理券は県民会館とNHK前橋放送局窓口で先着500人へ。

〔県主催の同和問題講演会〕11月16日午後1時〜4時。群馬会館ホール。「県同和対策の現状」県同和对策課長福田栄さん。「同和問題と私たち」長野大学理事長藤巻幸造さんの講演。ご出席を。

〔前橋調停協会主催の調停相談〕11月から毎月第二火曜日、午後1時〜2時。前三デパート七階、シルバールームで。家事、法律、紛争などの相談にぜひ。担当は地裁、家裁の担当員、弁護士など。11月は9日。

〔合同行政相談〕11月17日(水)午後1時から前三デパート七階。お気軽にお出かけを。

〔北群馬信用金庫前橋支店が水道料金の収納取扱店〕水道料金を納めるのに便利な、口座振替、を利用いたたくため、北群馬信用金庫前橋支店(国領町一丁目)が水道料金収納取扱店に、ご利用を。



赤城鎮割を背にした嶺公園予定地

### 赤城南面の丘陵地へ

# 夢の都市公園

## “墓園” “緑地” “樹林地” 中心に

市街地の中にある墓地を赤城南面の緑あふれる丘陵地へ。そして新しくお墓が欲しい市民にも、墓地を——。公園緑地施設をそなえた、夢いっぱいのお墓公園計画が、いよいよ具体化されます。おべんとうを持って、一家そろって林間墓地へピクニック——そんな姿もみられるでしょう。全国にも誇れる“都市公園”へ、夢の一步が踏み出されます。

## 市街地から車で20分

### クロマツと雑木林が続く道

前橋駅前からクルマで二十分。赤城鎮割が間近に見える、県畜産試験場前を東へ約一キロ。松の林や雑木林が続く嶺町・小坂子町地内が、この“嶺公園”の計画地。

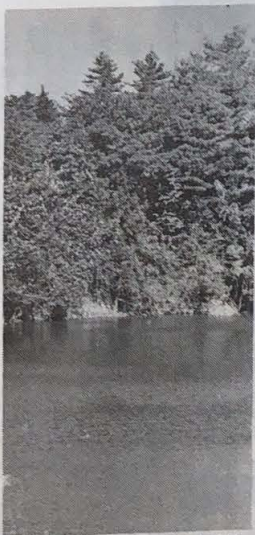
市の中心部から約九キロ。大間々・宮城二子持線の主要地方道に接し、バスでは三十分。区域は嶺町と小坂子町。嶺町は字一本松、大堤下、細久保。大堤の全部と、五厘峯、西谷戸、早稲田、杉久保、西笹原、笹原、五厘、穴田、高月、堤之上の一部にまたがり、小坂子町は字細シの一部。ススキが風になびき、松林が秋の陽をあびて

ひろがる七二・六ヘクタールが計画区域です。

大堤沼の景観も生かして

地勢は東西約一・一キロ、南北一・二キロ、南端をカナメとして扇をひらいた形の土地。標高は三百百から、北へ高くなり三百八十メートルまで。

低いところは、現在、水田と畑地。北から東へかけて約七〇％がクロマツの林と雑木林。この樹林地の中心に大堤沼があって、なかなかの景観です。



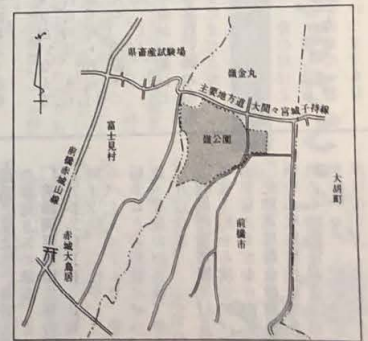
嶺公園予定地の中にある大堤沼

## 既存景観尊重して

### 市街地の墓地移転はかる

嶺公園計画地の約七〇％は緑あふれる山林。このため、計画では、恵まれた既存の風致景観との調和に主眼が置かれています。

まず、①現地形、現樹林は極力保全すること②単なる“墓地”としてだけでなく、市の公園緑地系の一環としての機能を持たせ、市民の休養、散策、鑑賞の場としての“緑地”とする③将来の都市



規模の拡大と、市民の墓地需要の増加に対処し、さらに、近代的公共墓地の夢を盛り込む④東側の飛び地には、旧市街地の寺院墓地をここに移す、移転用地として利用する——などが基本方針となっています。

### 葬祭中心の

## 中央広場

### 芝生広場やバーゴラも

夢のプラン、嶺公園の、計画図は、次のページの写真のとおりです。

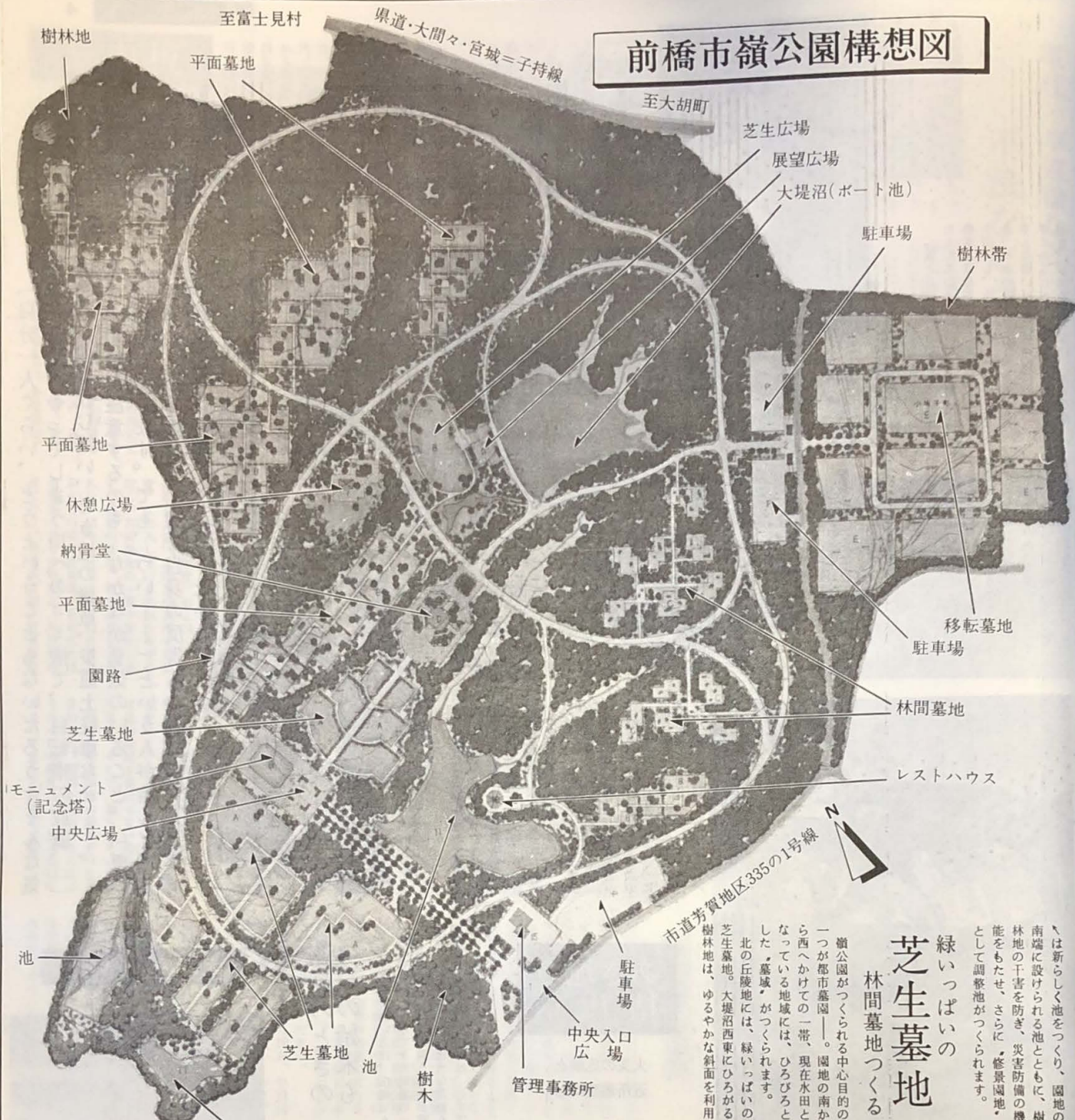
園地の東南の公園主入口付近は管理施設。ここには管理棟、レストハウス、駐車場などサービス施設がつくられます。また外周道路、移転対象墓地の入口付近にも、駐車場が設けられます。

園地の中心部には、中央広場と納骨堂がつけられ、彫刻や塔などが緑の中にくっきりと浮き立ち、シンボリックな役目を果たします。

この、葬祭、中心の中央広場の北側の水田部分と、これに続く西側台地は芝生広場やバーゴラが設けられます。訪れた人たちの休息や展望の場所として、落ち着きのある、レクリエーション園地が計画されます。

正面園路に沿った北側一帯に、

# 前橋市嶺公園構想図



## 緑いっぱい 芝生墓地

### 林間墓地つくる

嶺公園がつくれる中心目的の一つが都市墓園。園地の南から西へかけての一角、現在水田となつている地域には、ひろびろとした墓域がつくれます。北の丘陵地には、緑いっぱいの芝生墓地。大堤沼西側にひろがる樹林地は、ゆるやかな斜面を利用

### 芝生小園地も設置

広大な園地の北部、県道寄りの山林一帯と大堤沼周辺は、保全園路沿いに花水が植えられます。また、沿道には小空地が設けられ、芝生小園地として、ピクニックの市民たちの恰好な休息地としても利用されます。

## 自然樹生かし "名木"園も

### 四季の変化ある花壇

このため、樹木や草花は、既存の樹木と調和をもった、自然風情が中心となります。

墓域内の木はクロマツ、トチ、ケヤキなどが主木となり、このほか特に既存の緑を背景として、四季の変化を特徴づける木が植えられます。計画では、サクラ、ウメ、モミジ、椿、ツツジなどの花木があげられています。

さらに、植えられる木々は、単一樹をさけ、珍しい木もとり混ぜ、名木の多い公園として、市民に楽しく観賞していただけるよう配慮されます。広場など、人の集まる場所には、灌木や花壇が配置されます。

造成によって伐られた樹林部分は、積極的に緑化をはかります。

## 総事業費は

# 50億円

### 昭和75年までに

この計画は、すでに具体化されてから三年。昭和四十九年度から現地測量に着手、五十年度も引き続き測量、地質調査が続けられてきました。

このたび、関係者のみなさんの理解と協力によって、用地の目安もつき、ここに、実現への第一歩が踏み出されることとなったものです。

現在、試算されている総事業費は約五十億円。このうち、用地費が約十六億五千万円、造成費が約十八億五千万円、公債費が十億円、事務費が約五億円とされています。事業施行は、本格的には昭和五十一年度から。計画完了は昭和七十五年まで、二十五年間。前橋の将来を予測した、夢のプランとして、その実現へ大きな期待が寄せられています。

### 嶺公園関係の 都市計画案の経緯

嶺公園の「都市計画案」について、次のとおり経緯があります。この計画案について意見のある場合は、縦覧期間満了の日までに意見書を群馬県知事に提出することができます。

▽縦覧期間 11月5日から18日まで。▽縦覧場所 県庁内土木部都市計画課および市都市計画課。▽受付期間 午前8時30分から午後5時まで。ただし、土曜午後、日曜日は市役所直室で。

# これは困ります

「自分一人ぐらい、どうということもないだろう」そんな気持ちで、安易にやっつけてしまう川へのゴミ捨て、自転車の放置、二人乗り、犬の放し飼い、あき地の雑草、歩道上駐車など……。これをその場で注意するのも、なかなか勇氣のいること。「悪いことは知っています。でも、つい……」という人が殆んど。それでは全く困るのです。自分自身の反省も含めて、みんなで「ルール違反」には、厳しくのぞみたいものです。



ここ1・2年市内のどの川もだいぶきれいになったといわれるが、まだまだ——これで川が泣いています。(駒形町地内で)

## 川は泣いている 「ゴミ捨て」イヤイヤ……

「水と詩の都」といわれる、わたしたちのまち前橋市。広瀬川、桃木川はもちろん、市内のどんな小川にも、魚が住み、いつも澄みきった水の流れているように——そんな願いは、市民みんなの心の中にあることでしょう。それにはお互いが川を汚さない、ゴミを捨

てないことが先決です。しかし、現実には……という、いかたは悲しいことです。ゴミのかかった川を見て、あなたはどう感じますか。まず、自分だけ捨てない——そんな決意をみんなを持ちたいもの。どんな小川にも、市民の心が生きるように。

### 守りたい

## 「ゴミ」のルール

### 分別と、収集日出し

ごみは、普通の、燃えるゴミ、と、キケン物など、燃えないゴミ、に分別することが、まず基本。さらに、それぞれ決められた収集日の朝8時に、指定された場所へ出す、というのが原則。しかし、まだまだ「ルール違反」も見かけます。収集日以外に出して近所に迷惑を及ぼし、衛生上からも、町の美観の上からも、これは困りもの。ご家庭のみなさんにぜひ心がけていただきたいことの一つです。

## 犬は正しく飼う



散歩ときのフンの始末も飼い主の責任。

## 運動のときのフンの始末も

犬の正しい飼い方は、広報でもしばしば取り上げてきた問題の一つ。犬は、つないで飼うことが原則。しつこくも大切。適当な運動も必要。予防注射や登録は、必ず守

る飼い主の義務。一匹の犬を飼うということは、家族の一員としてその犬の一生が終るまで、めんどうをみなければならぬ飼い主に課せられた責任です。散歩ときのフンの始末は、特に気をつけたいことの一つ。運動のときは、ビニール袋などを用意して、糞便にも責任を持ってほしいものです。

## あき地の枯れ草

火災の危険と近所迷惑にも



ゴミは収集日の朝8時までに所定の場所に整然と——。



あき地の放置は、これから火災の危険が……

あき地を放置していると、雑草でいっぱい。冬が近づくと、枯れ草で、ぼうぼう。タバコの投げ捨て、タキ火の残り火など、ちよっとした不注意で、火災の危険がいっぱい。近所迷惑もはなはだしいもの。早めに除草をたのみます。市では草退治をする人のために無料で動力草刈機を貸出中です。希望者は印を持って衛生課防除係(曲輪ビル三階・電話24局一一一内線二八三)へ。自分で草刈りができない人には、代行制度(一平方メートルあたり25円)があります。詳しくは電話でお問い合わせを。

## 受水槽・清潔に

共同住宅・ビルなど

毎日の点検が必要——

近ごろ、共同住宅・ビルなどで飲料に使う水道水を、いったん受水槽に受けてから、これを各戸や各階に配水する形態の建築物が増えています。こうした、飲料水・の衛生管理は、当然、この建物の維持管理責任者が当るべきものです。しかし、最近の傾向では、ともすればこの、衛生管理、に十分な注意が払われていません。

この、衛生管理、に欠陥があると、多数の人たちに被害が及び、公衆衛生上、大きな問題が生じかねません。こうした特定建築物では、「建築物における衛生的環境の確保に関する法律」や、受水槽施設について定めた「県の指導要項」によって、飲料水の衛生対策や事故の未然防止について定めがされています。受水槽設備によって水道水を使っている建物の所有者、管理者のみなさんは、次のことにご注意を——。

□ 毎日の水質に注意の目を「毎日一回、色、濁り、臭みに異状がないかどうかを確かめ、注意してください。」

□ 清潔の保持を「常に給水設備が汚染されないよう留意するとともに、受水槽(地下、高架)の内部の清掃を年一回以上実施して、清潔保持につとめてください。」

—— 受水槽設備のお問い合わせは前橋保健所(電話31局七七二) 水道局給水課(電話24局一六一)へ。

# 電柱・歩道橋など

## 不法なビラ貼り



歩道橋に貼られたビラ。

電柱や歩道橋や、ときには公園のベンチや街路樹にまで、ペタペタと貼られているビラ。このビラが雨に汚れ、風にさらされ

ている眺めは、まことにきいたくない。汚れたビラの上に、また貼られたビラ。まちの美観をそこなうこと、はなはだしいものである。

公共物に対する不法なポスターやビラ貼りは、かたく禁じられています。かたかながなくならないのが現状。これも、やめてもらいたいことの一つです。



中央前橋駅前前の放置自転車

## 自転車の放置

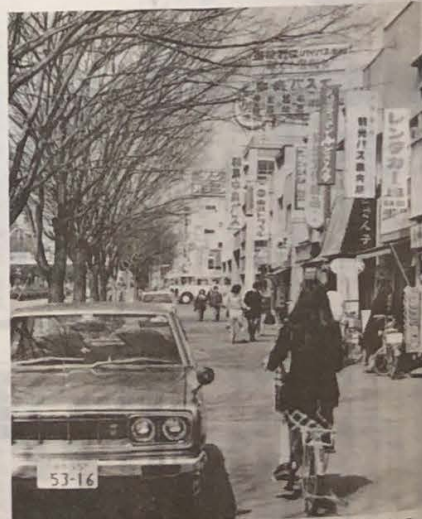
### 駅前周辺など

駅前周辺、市街地の商店前、空き地、歩道などに、放置自転車が目立つのも、困りもの。盗難もさることながら、街の美観をそこな

## 歩道上駐車

### 斜め横断も危険

歩道上の駐車も、ルール違反です。自転車道、歩道も、区分けを守って通るのは、当然のこと。自分だけが通るのではない道路。ゆずり合いも大切なマナーです。少し歩けば、横断歩道や歩道橋があるのに、面倒だからと車の合間をぬっての斜め横断も見かけることの一つ。信号待ちの車が、路上に車の灰皿をあけていく、タバコの吸い殻が道にちらばらるといふのも、た



歩道上の駐車もルール違反。道路は公共のもの。広く、安全に使うことが大切。

## 道路は広く使おう

また見かけた光景。マナー以前の問題でもあるが――。

道路は公共のもの。広く、便利に使うことは、みんなの責任。ところが、商店などで、歩道に半分も品物を広げているのを見かけるところ。これも困りもの。

## 中小企業各種融資制度案内

市と商工会議所では、中小企業のみならずを対象に、各種資金融資制度を設けています。希望者はご利用ください。

【小口資金(設備・運転資金)】

対象は市内中小企業者。融資額は四百万円以内。期間は三年以内で利率は年七・九以内。保証料は年〇・二。申込は市内各金融機関または商工会議所金融課。

【中小企業経営振興資金(設備・運転資金)】

対象は市内中小企業者。融資額は運転資金三百万円以内、設備資金七百万円以内(10月から増額)。ただし、公害防止施設資金、工場建設資金、事業転換設備資金、防災施設資金は一千万円以内。期間は運転資金三年以内、設備資金五年以内。利率は年八以内。保証料年〇・五。申込みは群馬銀行、大生相互銀行、前橋信用金庫、厩城信用金庫、群馬信用組合、市内本・支店または商工会議所金融課。

# 案内板

【短期運転資金】融資額は三百万円以内。利率は年八以内。申込みは群馬銀行、大生相互銀行、前橋信用金庫、厩城信用金庫、群馬信用組合、市内本・支店または商工会議所金融課。

【勤労者住宅建設資金】市と労働金庫の協同融資で、市内に土地・建物を購入または新築・増改築する場合に必要資金を融資します。融資額は百万円以内。返済期間は五年以内。年利七。貸付超過のとき締切り。希望者は、

【以上、融資制度の詳細は問い合わせは市商政課(電話24局一〇一)内線二四九、または商工会議所金融課(電話24局一五一)へ。

額は三百万円以内。利率は年八以内。申込みは群馬銀行、大生相互銀行、前橋信用金庫、厩城信用金庫、群馬信用組合の市内本・支店へ。

【小企業経営改善資金(設備・運転資金)】

対象は市内中小企業者。融資額は製造業五人以内、商業・サービス業二人以下。商工会議所の経営指導を受けている企業。①所得税、事業税、市県民税を完納している企業。融資額は運転資金百五十万円以内、設備資金二百万円以内。(ただし、運転資金と設備資金の合計でも二百万円が限度)。期間は運転資金二年以内、設備資金三年以内。利率は年七。申込みは商工会議所金融課へ。

【勤労者住宅建設資金】市と労働金庫の協同融資で、市内に土地・建物を購入または新築・増改築する場合に必要資金を融資します。融資額は百万円以内。返済期間は五年以内。年利七。貸付超過のとき締切り。希望者は、

【短期運転資金】融資額は三百万円以内。利率は年八以内。申込みは群馬銀行、大生相互銀行、前橋信用金庫、厩城信用金庫、群馬信用組合、市内本・支店または商工会議所金融課。



講習会や講座も盛ん。あなたも積極的に参加を――。

【中小企業退職金共済、市で掛金の一部を補助】

市工業課労政係(電話24局一〇一)内線五〇二または労働金庫本店営業課(電話52局五三〇)へ申込みを。【中小企業退職金共済】

【中小企業退職金共済】

【中小企業退職金共済】

【中小企業退職金共済】

【年金の通算制度をご存じ?】

【年金制度には、国民年金のほか厚生年金保険、各種の共済組合など、あわせて八種類あります。一つの制度から老齢年金を受けるた

【年金制度には、国民年金のほか厚生年金保険、各種の共済組合など、あわせて八種類あります。一つの制度から老齢年金を受けるた

【年金制度には、国民年金のほか厚生年金保険、各種の共済組合など、あわせて八種類あります。一つの制度から老齢年金を受けるた

【年金制度には、国民年金のほか厚生年金保険、各種の共済組合など、あわせて八種類あります。一つの制度から老齢年金を受けるた

【消費生活講座】

【消費生活講座】

【消費生活講座】

【消費生活講座】

【消費生活講座】

【消費生活講座】

【消費生活講座】

【消費生活講座】

【消費生活講座】

【消費生活講座】

## 使い始めの器具点検完全に

ことしの冬は、特に寒そう。とは、気象台の予想。間もなく到来する。寒さに、ご家庭でも、暖房器具を使い始めます。

使いはじめには、十分な点検が必要。ちよと器具がおかしいけれど、面倒だから……と使いつづけるのは、最も危険。そこで、点検のチェックの一つ二つを、FF方式(給排気方式)の暖房器具①給排気管が通った、外れたり油もれの危険はありませんか。②ガスもれや油もれの危険はありませんか。③送風機の吸い込みや口に綿ポリがたまっていませんか。

●セントラル・ヒーター、ティンク熱量が高く、構造も複雑。使い始めには専門業者の点検を必ず。

●石油ストーブ①コックはスムーズに動き出しますか。②芯は平らに出そろっていますか。出すぎていませんか。③芯のそばに綿ポリはありますか。④自動消火装置の具合は、どうですか。⑤油タンクの中は、サビ目立いませんか。⑥油量目盛は正しく作動していますか。

●ガスストーブ①ゴムホースにヒビ割れはありますか。②ガスは十分に燃えていますか。③放熱部に破損は、ありますか。④点火しただけで、へんな臭いは、目にしみたりしませんか。

●電気ストーブ・電気コタツ①コードは、いたんでいますか。②スイッチ部分やコードの取付部のネジは、ゆるみがありますか。③内部を持つ場合は交換を、器具内側の綿ポリは電気掃除機で完全に掃除を。

●電気毛布・電気アンカ①コードやプラグは、いたみがないか。②パイロットランプは、つかつか。③温度調節器は具合よく作動しますか。④使ってみて、異状に熱くなる場所はないかなど。

## 寒い冬近づく

【消費生活講座】

第五回児童文化センター合唱団発表会 11月6日(土)午後6時から8時まで、群馬県民会館大ホールで。第1・4・5・7・10・11・12曲、太田市少年少女合唱団賛助出演、組曲「コトコト」。

自転車の安全な乗り方初級検定 指導・練習日は11月13日(土)午後1時30分から4時まで。検定日は11月14日(日)午前9時から11時30分まで。対象は小学校4年生以上中学生まで60人。申込受付は11月6日(土)から。

演劇教室公演 11月14日(日)10時30分(午前)1時30分(午後)それぞれ約1時間。センター内ライオンズの森で。

物理教室「レンズあそび」 11月14日(日)午前9時から正午まで。対象は小学校4年生以上中学生まで35人。講師は二宮小学校教諭、高橋明さん。材料費三百円。当日は筆記用具を用意。申込受付は11月7日(日)から。

天文教室「木星の観測をしよう」 11月20日(土)午後6時から8時まで。対象は小学校4年生以上中学生まで40人。講師は伊勢崎市立三郷小学校教諭、設楽善昭さん。当日は筆記用具を用意。申込受付は11月3日(土)から。

子ども映画会 11月21日(日)午後1時30分から3時30分まで。今月は「ペリカンと少年」。

子ども映画会 11月22日(月)午後1時30分から3時30分まで。今月は「ペリカンと少年」。

子ども映画会 11月23日(火)午後1時30分から3時30分まで。今月は「ペリカンと少年」。

子ども映画会 11月24日(水)午後1時30分から3時30分まで。今月は「ペリカンと少年」。

子ども映画会 11月25日(木)午後1時30分から3時30分まで。今月は「ペリカンと少年」。

子ども映画会 11月26日(金)午後1時30分から3時30分まで。今月は「ペリカンと少年」。

子ども映画会 11月27日(土)午後1時30分から3時30分まで。今月は「ペリカンと少年」。

子ども映画会 11月28日(日)午後1時30分から3時30分まで。今月は「ペリカンと少年」。

子ども映画会 11月29日(月)午後1時30分から3時30分まで。今月は「ペリカンと少年」。

子ども映画会 11月30日(火)午後1時30分から3時30分まで。今月は「ペリカンと少年」。

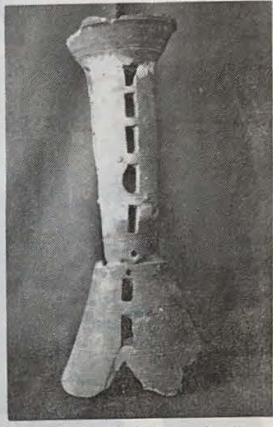
児童文化センター案内

小・中学校国画作品展 今月は岩神小学校、城南小学校、第三中学校、芳賀中学校生徒の国画作品を三階展示室と各階段パネルに展示。

西大町町にある前二子古墳は、全長九三メートル、後部の高さ十三メートル。大前方面後田墳で、石室はすでに明治十一年の春、村民によって発掘された。その状況は役所への届出書によって明らかであるが、特に注目されるのは、時のイギリス外交官アーネスト・サトウがこれを詳細に記録し、母国の学術雑誌に紹介したことであり、その存在はいち早く、広く海外に知られた発掘された石室は、全長十四メートルに達する長狭なもので、そこからの副葬品は二百余点にもおよんでいる。副葬品のうち、四神付飾土器は特に著名である。この土器は、須恵器とよばれる還元焼成の灰色硬質の土器で、高さ約五八センチ、口径二七センチほど

市立図書館 だより

上州再発見シリーズ(視聴覚室) 11月8日(月) 坂口安吾の足跡 11月15日(月) 開拓地に生きる 11月22日(月) 上州とまんじゅう 11月29日(月) 箕輪城 上映時間は一回目が12時20分から、二回目が3時からそれぞれ30分間。



四神付飾土器

のいわゆる筒形器台である。その円錐形に開いた台座の上縁には、粘土をひねって形づつた蛇、鳥、亀の稚拙な細工物が配してある。虎は欠落しているが、いわゆる粘土をひねって形づつた蛇、鳥、亀を表現していることは明らかである。

古代中国には、人は天井の星座の竜(蛇)、西方に玄武(亀)、南方に朱雀(鳥)、北方に白虎(虎)の四神の囲みの中に守られて生きているという宇宙観があり、これを四神

思想とよんでいる。この考え方はやがて朝鮮半島を経て、古代日本にも伝わり、八世紀には古の有名な奈良の高松塚古墳の壁画を生むにいたったとされている。前二子古墳に四神付飾土器が副葬されていたことは、高松塚古墳でこの地に四神思想が伝わっていたことを示すものであり、この古墳を構築したとみられる上毛野氏が、東国の王者という単なる権力者ではなく、何らかの形で朝鮮半島とかかわりをもったこと、進歩の性格の豪族であったことを雄弁に物語っている。なお四神付飾土器は、現在児童文化センターに保管、展示されている。

(昭和十年国指定重要美術品)

広場 公民館ミニコミ版

婦人学級を お父さんが授業参観 東地区の婦人学級は、地区婦人会と市教委の共催で開催され、七月から十月までの十三回の学習に八十人が参加し、「安全な食生活と正しい消費生活のあり方に対する婦人団体の役割」というテーマで活動を行っている。主婦にとって悩ましいところである。物価高や食品公害についての関心が高いが、多くの内容を十三回(三十二時間)で学ぶため、学級生たちは努力しているということである。

交通安全キャンペーン 青年団が活躍

交通安全市連合青年団では、秋の交通安全運動中の十月二十三日に県庁前交差点で、ドライバーの人たちに折鶴を配り、交通安全を呼びかけた。これは、約六十人の女子団員が交通安全に少しでも役立てば、と、二か月ほどかかって、一羽一羽に心をこめて作った折鶴で、二千羽を用意したものである。この日は二時間にもわたるうちに配り終り、ドライバーのみなさんに喜ばれた。折鶴を配る女子団員



折鶴を配る女子団員

町の小川 生まれかわった

自分たちの町を流れる川は、自分たちで、きれいにしよう。毎月第三日曜日の朝、手に手にシヤベル、クマデ、ホウキを持った人たちが集ってくる。市街地のまん中、岩神町三丁目。広瀬川から分かれた細流が、町を流れる。昔は、こんな小川で、水がきれいで、夏は子どもたちの恰好の泳ぎ場だったという。戦後、川は汚れ、ゴミや空き缶、砂などがいっぱい、悪臭さえ放つ。汚れた川、かわってしまっただけで、

この一年間に寄せられた 篤志家の文庫 市民のみならず、市民のみなさんの中で、図書館に寄せられたあたたか志が、それぞれ特色ある内容の文庫となつて実っています。

参加者募集 マラソン大会 11月21日(日)午前9時から大渡町日本ビクター周辺コースで。参加資格は市内在住・在勤・在学者。ただし、一般男子の部は市内在住者、高校男子の部は在勤者(在勤者・高校生参加加料百円)。

参加者募集 各種スポーツ大会 11月21日(日)午前9時から大渡町日本ビクター周辺コースで。参加資格は市内在住・在勤・在学者。ただし、一般男子の部は市内在住者、高校男子の部は在勤者(在勤者・高校生参加加料百円)。

参加者募集 初心者卓球教室 11月12日・13日二日間、午後6時30分から8時30分まで、市動労青年ホームで。募集人員は男女各20人。講師は長谷川保さん、増田一雄さん。参加希望者は市動労青年ホーム(電話52局05〇〇)へ申し込みを。

自分たちの町を流れる川は、自分たちで、きれいにしよう。毎月第三日曜日の朝、手に手にシヤベル、クマデ、ホウキを持った人たちが集ってくる。市街地のまん中、岩神町三丁目。広瀬川から分かれた細流が、町を流れる。昔は、こんな小川で、水がきれいで、夏は子どもたちの恰好の泳ぎ場だったという。戦後、川は汚れ、ゴミや空き缶、砂などがいっぱい、悪臭さえ放つ。汚れた川、かわってしまっただけで、

# わが家の赤ちゃん

中西 純一郎くん  
朝日町二丁目四一六、中西啓一郎・泰子さんの長男、十一月、夏、ボクは頭にアセモができたので、パパに髪を切られちゃった。いやがったんだね。でもみんながかわいいトラ刈りだねって言ってくれたよ。

久間田 亜紀ちゃん  
稲荷新田町二五三、久間田良道・道子さんの長女、十一月、アキちゃんには体育の日に生まれたの。毎日元気そのものよ。カメラを向けると「ネー」と首をかしげてポーズをとる。オシヤマな女の子です。

山本 貴彦くん  
六供町二六、山本秀夫・洋子さんの長男、七月。ボクはジャンボペビーなんだよ。おまけに自動車が好きで、パパとドライブのときはゴキゲン。元気に育ってほしいーみんなの願い。

民輪 篤史くん  
文京町四丁目七一、民輪輝夫・春江さんの長男。ボクはとてもメカに強いんだ。特にテレビは大好き。スイッチを入れたり切ったりしてあげるとなろうかな。

角森 真由美ちゃん  
天川大島町四七四一三、角森勝・きぬ子さんの長女、一歳三か月。わたし「コンニチワ」「ハイバイ」なんでもできるの。音楽に合わせ踊るのも得意。ニヤンコが大好きで、いつもオウマさんがわりにしてるの。

市では、急性灰白髄炎（ポリオ）の予防接種を次のとおり行います。この予防接種は、約六か月の間隔で二回受けることになっています。市の会場以外で行っていませんので、該当する子どもさんの保護者の方は、お忘れなく受けさせていただきます。

◇ 対象となるお子さん  
①接種当日、生後三か月以上、四歳未満のお子さんで、今までに一回も受けていない方。②前記年齢内で、すでに一回受けている子どもさん。

—この予防接種は、医学的には生後三か月から十八か月の間に二回受けることが効果的だとされています。なるべく、この期間内に済ませましょう。なお、生後四十八か月（四歳未満）をこえても接種を受けられますので、ご注意ください。

③注意事項  
①会場で「問診票」を記入し、医師の予診を行います。責任をも

## ポリオ予防接種

④母子健康相談  
11月5日（金） 清里公民館。  
11月8日（月） 芳賀公民館、桂貴公民館、南橋公民館、永明公民館。  
11月11日（木） 南町四丁目公民館。  
11月15日（月） 東公民館、元総社公民館、広瀬団地第三集会所、11月18日（木） 天川大島町町自治会館。  
11月19日（金） 総社公民館。  
11月25日（木） 朝倉団地公民館、下川淵公民館、中石倉公民館、駒形公民館。

○：当日は妊婦健康相談、家族計画相談も同時に行います。時間はいずれも午前十時から午後三時まで。

①熱のある患者。心臓血管系、腎臓、肝臓に疾患のある人。②糖尿病患者、脚気患者、その他医師が予防接種を行うことが不適当と認める疾病にかかっている人。③病後で衰弱している人、または著しい栄養障害のある人。④下痢患者、または種痘、はしか、もしくはBCGの予防接種を受けた後、一か月を経過していない人。

⑤二週間は抜歯、または外科的手術を避けてください。⑥一か月間は他の予防接種を受けないでください。⑦服用後三十分位は飲食をさけてください。⑧異常な症状があるときは、すみやかに医師の診察を受けてください。



⑥電話による精神衛生相談 十一月六日・十三日・二十日・二十七日の各土曜日、午前九時から正午まで。前橋保健所精神衛生係（電話31局七二二）が担当します。

⑦成人病健康相談 11月12日（金） 総社公民館。  
11月26日（金） 清里公民館。

○：時間はいずれも午後一時から三時まで。

⑧乳幼児健康相談 第一水曜が一月から三か月児、第二水曜が四か月から六か月児、第三水曜が七か月から十二か月児。時間はいずれも午前九時から十一時まで。なお、第三水曜の午後一時から二時まで、予約による特別相談も行います。

⑨保健所の健康相談  
⑩先天性股関節脱臼検診 十一月十七日（水）午後二時から三時まで。市水道会館ホールで。満三か月の乳児を対象に検診を行います。母子健康手帳を必ずお持ちください。

精神衛生普及運動週間  
11月8日～14日

ポリオ予防接種日程  
11月17日（水）午後2～3時 上川淵公民館、元総社公民館、

⑪電話による精神衛生相談 十一月六日・十三日・二十日・二十七日の各土曜日、午前九時から正午まで。前橋保健所精神衛生係（電話31局七二二）が担当します。

⑫成人病健康相談 11月12日（金） 総社公民館。  
11月26日（金） 清里公民館。

○：時間はいずれも午後一時から三時まで。

⑬乳幼児健康相談 第一水曜が一月から三か月児、第二水曜が四か月から六か月児、第三水曜が七か月から十二か月児。時間はいずれも午前九時から十一時まで。なお、第三水曜の午後一時から二時まで、予約による特別相談も行います。

### 健康相談・検診

健康相談・検診  
城南地区の

⑭乳児検診 11月17日（水） 下大屋町、泉沢町、富田町、荒川町、荒子町、東大室町。  
11月18日（木） 飯土井町、二之宮町、新井町、今井町。  
11月19日（金） 西大室町、小屋原町、丸井町、上増田町、下増田町、下大島町。

○：対象は昭和五十年十月一日から五十二年九月三十日まで生まれた乳児。会場は母子健康センター。受付時間は午後二時から三時三十分まで。検診内容は問診、身体計測・診察、保健指導など。

⑮妊婦検診 十一月十六日（火） 母子健康

⑯電話による精神衛生相談 十一月六日・十三日・二十日・二十七日の各土曜日、午前九時から正午まで。前橋保健所精神衛生係（電話31局七二二）が担当します。

⑰成人病健康相談 11月12日（金） 総社公民館。  
11月26日（金） 清里公民館。

○：時間はいずれも午後一時から三時まで。

⑱乳幼児健康相談 第一水曜が一月から三か月児、第二水曜が四か月から六か月児、第三水曜が七か月から十二か月児。時間はいずれも午前九時から十一時まで。なお、第三水曜の午後一時から二時まで、予約による特別相談も行います。

### 障害者に愛の一声を

## 歩道でもルールを守って

市街地の主要道路には、歩行者の安全を守るために、歩道が設けられていますが、ときどき店先では歩道まで商品が陳列されていたり、自転車や場所をかまわず置いてあるのを見受けられます。そんなところを健康な人は、なんのためにもなく避けて通りませんが、盲人は全神経を白杖に集中し、安全を確かめながら歩行します。そんなとき予期しないところに障害物が置いてあると、歩行者の妨げになるばかりでなく、たいへん危険です。歩道には何も置かないことはもちろんですが、こんなとき盲人が歩行に困っている姿を見受けましたら、先に一声かけて親切に誘導してください。また場所により自転車と歩行者用に分かれている歩道がありますが、これも決められた区分に従って通行することが安全を守ることにとなり、盲人が安心して歩行できることにつながります。

⑳電話による精神衛生相談 十一月六日・十三日・二十日・二十七日の各土曜日、午前九時から正午まで。前橋保健所精神衛生係（電話31局七二二）が担当します。

㉑成人病健康相談 11月12日（金） 総社公民館。  
11月26日（金） 清里公民館。

○：時間はいずれも午後一時から三時まで。

㉒乳幼児健康相談 第一水曜が一月から三か月児、第二水曜が四か月から六か月児、第三水曜が七か月から十二か月児。時間はいずれも午前九時から十一時まで。なお、第三水曜の午後一時から二時まで、予約による特別相談も行います。

㉓電話による精神衛生相談 十一月六日・十三日・二十日・二十七日の各土曜日、午前九時から正午まで。前橋保健所精神衛生係（電話31局七二二）が担当します。

㉔成人病健康相談 11月12日（金） 総社公民館。  
11月26日（金） 清里公民館。

○：時間はいずれも午後一時から三時まで。

㉕乳幼児健康相談 第一水曜が一月から三か月児、第二水曜が四か月から六か月児、第三水曜が七か月から十二か月児。時間はいずれも午前九時から十一時まで。なお、第三水曜の午後一時から二時まで、予約による特別相談も行います。

市街地の主要道路には、歩行者の安全を守るために、歩道が設けられていますが、ときどき店先では歩道まで商品が陳列されていたり、自転車や場所をかまわず置いてあるのを見受けられます。そんなところを健康な人は、なんのためにもなく避けて通りませんが、盲人は全神経を白杖に集中し、安全を確かめながら歩行します。そんなとき予期しないところに障害物が置いてあると、歩行者の妨げになるばかりでなく、たいへん危険です。歩道には何も置かないことはもちろんですが、こんなとき盲人が歩行に困っている姿を見受けましたら、先に一声かけて親切に誘導してください。また場所により自転車と歩行者用に分かれている歩道がありますが、これも決められた区分に従って通行することが安全を守ることにとなり、盲人が安心して歩行できることにつながります。

㉖電話による精神衛生相談 十一月六日・十三日・二十日・二十七日の各土曜日、午前九時から正午まで。前橋保健所精神衛生係（電話31局七二二）が担当します。

㉗成人病健康相談 11月12日（金） 総社公民館。  
11月26日（金） 清里公民館。

○：時間はいずれも午後一時から三時まで。

㉘乳幼児健康相談 第一水曜が一月から三か月児、第二水曜が四か月から六か月児、第三水曜が七か月から十二か月児。時間はいずれも午前九時から十一時まで。なお、第三水曜の午後一時から二時まで、予約による特別相談も行います。

㉙電話による精神衛生相談 十一月六日・十三日・二十日・二十七日の各土曜日、午前九時から正午まで。前橋保健所精神衛生係（電話31局七二二）が担当します。

㉚成人病健康相談 11月12日（金） 総社公民館。  
11月26日（金） 清里公民館。

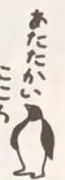
○：時間はいずれも午後一時から三時まで。

㉛乳幼児健康相談 第一水曜が一月から三か月児、第二水曜が四か月から六か月児、第三水曜が七か月から十二か月児。時間はいずれも午前九時から十一時まで。なお、第三水曜の午後一時から二時まで、予約による特別相談も行います。

市街地の主要道路には、歩行者の安全を守るために、歩道が設けられていますが、ときどき店先では歩道まで商品が陳列されていたり、自転車や場所をかまわず置いてあるのを見受けられます。そんなところを健康な人は、なんのためにもなく避けて通りませんが、盲人は全神経を白杖に集中し、安全を確かめながら歩行します。そんなとき予期しないところに障害物が置いてあると、歩行者の妨げになるばかりでなく、たいへん危険です。歩道には何も置かないことはもちろんですが、こんなとき盲人が歩行に困っている姿を見受けましたら、先に一声かけて親切に誘導してください。また場所により自転車と歩行者用に分かれている歩道がありますが、これも決められた区分に従って通行することが安全を守ることにとなり、盲人が安心して歩行できることにつながります。

身体障害者相談  
①肢体・視覚障害関係 十一月十四日午後一時三十分から四時まで。相談員は丸山利房、鹿沼一己さん。  
②聴覚障害関係 十一月十日午後六時から八時三十分まで。相談員は新井精孝さん。  
○：いずれも相談場所は心身障害者福祉会館（朝日町二丁目赤旗）電話43局四六八二。

心配ごと相談所だより  
十一月五日・十二日・十九日・二十六日（各金曜日）午後一時から四時まで。住吉町二丁目の母子福祉センターで行います。  
館。時間は午後一時三十分から四時まで。



あなたはいいこう

市議会では、先に新生活運動の趣旨にのっとり...

前橋市児童館あんない

市議会です

年賀状自粛を申し合わせる

市議会では、先に新生活運動の趣旨にのっとり...

犬の登録と予防注射

予防注射



ワンちゃん、痛くない、痛くない(予防注射会場で)

飼犬は、年一回の登録と春秋二回の狂犬病予防注射が必要...

今年必要となる費用は、今年度登録の済んでいる犬は六百円...



地球は、いびつ

地球は真球でなく、北極と南極の高極がやや平べったく...

昭和51年度犬の登録と秋期狂犬病予防注射日程表(第二次)

Table with columns for date, time, and location for dog registration and vaccination.

原動機つき自転車取得

申告者の名義は世帯主

原動機つき自転車等取得し、学生など子どもが使う場合...

店舗診断

11月25日・26日・27日

店舗を改装、改造しようとする店、商品陳列方法、照明等を改善...

新しいヘリコプター

ティールカップも兼ねて

中央児童遊園にティールカップを兼ねた新しい遊具、ヘリコプター...

11月の市民の茶席

二十五日(木) 午前10時から午後三時まで、中央公民館茶室で開かれます...

菊花展

老人福祉センターで

市老人クラブ連合会が中心となつて毎年開催している菊花展...



日本人の脳は重い?

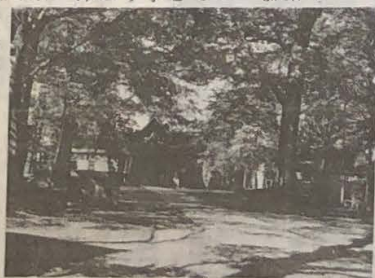
日本人の脳の重さの平均は、男が一三〇グラム、女が一三〇グラム...

詩のふるさと・前橋

伊藤信吉

伊藤信吉と、その著書

萩原朔太郎は詩人伊藤信吉の才能を早くから評価していた...



たび故郷前橋

「由来この種の評論といふものは、伊藤信吉の生家に近く、信吉が子どもの頃よく遊んだ神社社(明神様三三)の傍にある...