



中央児童遊園わきを流れる風呂川。木々の間をもれる冬日を受けて、散策の母子づれの姿が淡い。

伝説を秘めた

風呂川の流れ

前橋の川と橋シリーズ  
⑫

市街地の最も高台を流れる風呂川——。前橋の城の防備、防火、生活用水のため、重要な役目を持ってきた川である。水洩れを少なくするため、赤土でかためられている。この

供町境から利根川にそそぐ。途中、馬場川、矢田川を分水する。

流れは、幾変遷を経て、あるところではコンクリートでかためられ、道路をよぎり、暗

女工さんや若い嫁さんの入水話も、涙をさそったと聞く。まさに、人取り川である。

風呂川が、かつての面影を残すのは、大手町柳原土手から中央児童遊園先までの三百メ

つな)、中央大橋の信号待ちから放たれたおびたらしい自動車の音と、遊園地の飛行塔、お猿の電車の発車ベルなどが、いっせいに起こり、風呂川は水音もなく流れていく。

水が、城内の入浴に使われたという伝説から、**風呂川**と名づけられたという。

風呂川の流路は、広瀬川の水を、上小出地内で引き入れることにはじまる。水は岩神地

渠とな、昔の面影は乏しい。この水が、米をひく水車を回し、糸をとる座繰（ざぐり）の水に使われ、六供以南の田をうるおす農業用水に使われたことを知る人も今は少ない。

この風呂川には、人取り川<sup>（ひととりがわ）</sup>の別名があるという。水は深く、粘土づくりのため、滑りやすい。いったん川に落ちると、子どもなど這い上ることはむずかしい。この川で犠牲と

ートルほどの流路である。柳原土手と呼ばれるこの辺りは、今、数本の椎の大樹が初冬の空に枝をひげけている。その先、中央公民館（旧・臨江閣）わきの土手に沿って、四十本あまりの老松が並び、梢に松鱗（しょうりん）を聞く。風呂川は、木洩日を受けて、ゆるやかに流れる。オナガやムクドリの声が、樹間をわたってゆく。

私と風呂川

○：風呂川のすぐ近くで生まれ育った。水車堀りの水で「水車」をまわし、米つきが家業でした。

家が一軒きり、一面の桑畑。夜は淋しいくらいは場所。風呂川には、松の太木が続き、風にさわさわと鳴った。クキやコイが泳ぎ、子どもの頃からよく釣った。釣り好きから、今では釣竿づくり。川も変ったねえ。(大手町三丁目・中村邦夫72歳)

○：風呂川  
て名まえも知ら  
ないわ、あたし  
いたずらすると  
「川に入れちゃ  
うぞ」とパパに  
いわれるの。公  
園でブランコで  
遊ぶのが好き。  
川はこわいから、  
近くに行かない  
の。(岩神町三丁  
目・小池しのぶ  
4歳)

たね。人とり川といって、子どもも  
 がよく流れたもんだよ。サクもなな  
 かったし、赤土で上れなかったか  
 らね。(岩神町一丁目・小林寅吉  
 74歳)

風呂川の端に住  
 んでるよ。昔は  
 大きい木もあっ  
 て、鳥もよく来

○：六十年も

○：家の前の  
風呂川べりに、  
椎の木があつて  
ドンダリを捨て  
ました。田植え  
時期には水も多く、  
こわいくらい来  
ていた。今も、鳥  
がたくさん来ま  
す。競輪のない  
日は、静かです  
ね。この辺り……  
（大手町三丁目  
目・梅山陽子37歳）

広報手帳

□きょうから狩猟が解禁。きょう11月15日から、来年2月15日まで狩猟が解禁になります。山林開発が進み、せい息環境が悪化して、鳥獣の数は減っています。

逆にハンターは年々増加、解禁とともに県内外のハンターが殺到します。ハンターも研修を重ね、警察署、猟友会でも指導パトロールを実施するなど、指導を強化しています。解禁当初はまだ木の葉も多く、見通しが悪いので、農作業、山林作業、学童の通学など猟野では、ハンター、一般の人也十分注意してください。

□法務総合相談所 12月3日(金)  
午後1時～4時、西武百貨店一階。人權、身の上相談、登記、戸籍、國籍、供託の相談。人權擁護委員、法務局職員が担当。無料、秘密厳守です。

□法務相談所開設 12月15日(水)  
午前10時～正午。城南支所。人權、身の上相談、登記、戸籍、國籍、供託の相談など。無料、秘密厳守。

□11月の交通事故出張相談 11月17日、午後1時～4時、前三百貨店で。交通事故にあい、賠償、更生、保険などで困りのかたは、どうぞ。

□県展の案内 11月24日～12月8日、群馬の森県立近代美術館で。観覧料は無料。時間は午前9時30分～午後5時。入場券 11月12日～17日、前三百貨店六階催場、観覧料は無料。時間 午前10時～午後6時。入場券 11月12日～21日、群馬の森県立近代美術館。観覧料は無料。時間は午前9時30分～午後5時。

□無料調停相談会 毎月第二火曜日午後1時～4時、前三デパート七階シールームで。交通事故の問題、家庭内のもめごと、金銭の貸借、土地建物のいざこざなどでお困りの方は、ぜひ……。相談は無料、秘密を厳守。相談担当は前橋調停協会所属の民事・家事調停委員。12月は14日(火)です。

□同和地区住民のフォークリフト運転技能講習会 同和地区住民で①労働安全法以前の運転業務者②現在者、この運転手予定者 11月30日。労働基準監督署(32局三十三) 同署へ。



# 衆議院選投票日12月5日

## 最高裁国民審査も同時に

十二月五日は、衆議院議員の総選挙投票日。わたしたち国民が、自分たちの政治に対する意志を表明する最も重要な機会です。この選挙と同時に、最高裁判所裁判官十人の国民審査も行われます。みなさん、ひとり残らず投票に参加してください。(前橋市選挙管理委員会)

## 61投票所で7時から 開票は即日5か所で

衆議院議員総選挙の公示日は、11月15日。投票日は、12月5日の日曜日。投票時間は、あさ7時から、夕がた6時(第45投票所金丸町公民館だけ5時)まで。

有権者のみなさんが、候補者をえらぶ参考にしていただくため、「選挙公報」と「審査公報」が配られます。候補者の経歴、政策などが掲載されています。国民審査を受ける裁判官の生年月日、経歴なども書かれています。町内の行政自治委員さんを通じて、全世帯に



ママと一緒に  
「ママ、もうちょっと顔をあげるとよかったね。あたしみたいに……。」

### 投票できる人

昭和31年12月6日以前に生まれた人で、昭和51年8月14日以前同日付で転入届をした人を含む。から本市内に引き続き住所があり、住民基本台帳に記載され、選挙人名簿に登録されている人。

●他の市町村へ転出した人の投票  
本市の選挙人名簿に登録されている人で、本市から転出し、転入先の市町村で住所期間が三か月に

満たないため選挙人名簿に登録されない人は、本市の従前の投票所で投票するか、不在者投票ができます。

●市内で住所が変わった人の選挙人名簿の移し替え  
転居届を11月6日までにした人は転居先の投票所で投票できます。

11月7日以降の届け出の人は、転居届前の投票所で投票していただくことになります。

●投票所入場券  
①投票所入場券は、各町内の行政自治委員さんを経由、お手もとへ。②こんどの投票所入場券には選挙人名簿を一番上に印字してあります。自分の券であることをたしかめてから投票所へお持ちを。

③氏名の印字が違っていたら、券の裏に正しい読み方を書いて投票所へお持ちを。④入場券の用紙の地色は白。ただし、一つの学校に二か所の投票所があるところは、区分のため一方を桃色にしてあります。投票所を間違えないようにご注意ください。

●投票用紙は2枚一緒に  
投票所では、衆議院選の投票用紙(白い紙)と、国民審査の投票用紙(うす赤い紙)を同じ場所と一緒に渡します。国民審査の投票用紙には、裁判官全員の氏名が印刷してあります。

●国民審査の投票上の注意  
国民審査の投票用紙には、①やめさせた方がよいと思う裁判官には、名まえの上の欄に×を。②やめさせたくないと思う裁判官については、何も書かないで投票箱へ。

投票したくない人は、はじめから、投票用紙を受け取らないでください。投票用紙を受け取ってからも、やめさせるか、やめさせないかを決められない人は、投票箱に入れないで、投票用紙を係員に返してください。

●投票箱に入れる順序は  
最初に衆議院選の投票、次が国民審査の投票です。投票箱を、おまちがえないように。かりに、入れ間違っても、投票の効力には影響しません。

●代理投票もできます  
からだの不自由だったり、自分で字を書くことができない人は、当日投票所に来て係員に申し出れば、係員の補助で代理投票ができます。

満たないため選挙人名簿に登録されない人は、本市の従前の投票所で投票するか、不在者投票ができます。

市内で住所が変わった人の選挙人名簿の移し替え

転居届を11月6日までにした人は転居先の投票所で投票できます。

11月7日以降の届け出の人は、転居届前の投票所で投票していただくことになります。

投票所入場券

投票所入場券は、各町内の行政自治委員さんを経由、お手もとへ。

こんどの投票所入場券には選挙人名簿を一番上に印字してあります。

自分の券であることをたしかめてから投票所へお持ちを。

氏名の印字が違っていたら、券の裏に正しい読み方を書いて投票所へお持ちを。

入場券の用紙の地色は白。ただし、一つの学校に二か所の投票所があるところは、区分のため一方を桃色にしてあります。

投票所を間違えないようにご注意ください。

ます。衆院選では、投票したい候補者の氏名、国民審査では、やめさせたい裁判官の氏名をおたずねします。係員は絶対に他人に話してはいけないことになっていますから、安心して頼んでください。

●不在者投票もできます  
12月5日の投票日に、仕事や止むを得ない用事があったり、病氣や出産、旅行等で投票所へ出られない人は、次の区分で不在者投票ができます。

衆議院選は11月15日から12月4日まで。国民審査は11月25日から12月4日まで。時間は午前8時30分から午後5時まで。場所は、市役所一階市民課窓口センターと県選管が指定した病院・老人ホーム・身体障害者更生施設・保護施設(市内では前橋赤十字病院、中央病院、群大病院など15か所)等。

市役所窓口センター内で不在者投票する人は、印かんと投票所入場券をお忘れなく。県の指定する病院・施設で投票する人は、その不在者投票管理者に、お早めに申し出を。

●郵便による不在者投票  
重い身体障害の人に限り、自宅などで郵便による不在者投票ができます。

この場合、重度の身体障害者とは――①身体手帳に両下肢、体幹等の障害の程度が一・二級、心臓じん臓、呼吸器等の障害の程度が一・三級の人。②戦傷病手帳に両下肢、体幹等の障害の程度が、特別項症から第二項症まで、心臓、じん臓、呼吸器等の障害程度が特別項症から第三項症までの人。

郵便投票証明書(黄色の用紙)をお持ちの人で、投票用紙・封筒の交付を受けた人は、12月1日までに「投票用紙交付請求書」を選管へ。請求の際には証明書も添付を。まだ証明書のない人は、今すぐ選管へおたずねを。

前橋市の衆・参議院選投票率

衆院選(49・7・7) 76・29%

参院選(47・12・10) 77・0%

衆院選(46・6・27) 71・5%

参院選(44・12・27) 59・6%

衆院選(43・7・7) 81・7%

参院選(43・7・7) 81・7%

参院選(43・7・7) 81・7%

参院選(43・7・7) 81・7%

参院選(43・7・7) 81・7%

参院選(43・7・7) 81・7%

参院選(43・7・7) 81・7%

参院選(43・7・7) 81・7%

参院選(43・7・7) 81・7%



# 火災は人災 防ぐはあなた！

〈秋の全国火災予防運動統一標語〉

## 火災予防運動中 の市の主な行事

11月26日  
消防職員、団員の非常召集訓練  
(午前6時) 市役所総合消防訓練  
(午前10時) 火災初期消火協力者表彰(午後1時)

11月27日  
日本ビクター消防訓練(午前10時30分) 防火パレード(午後1時30分)

11月28日  
消防団員による地水利調査、一般家庭防火巡視(午前9時から)

## これから多い火事

不注意が原因の大半

寒くなると、あったかい鍋物が恋しくなります。こたつ、ストーブも日常のもの、落葉たきもそこそこに見られ、火を使う機会が多くなります。その上、からっ風が吹きまくり、乾燥して、火が付きやすい条件がそろいます。

ことしの冬は、たいへん寒そう……。それだけに、火事が多くなるのではないかと、心配されるところ。これからの「火災シーズン」を前に、恒例の「秋の火災予防運動」が十一月二十六日から十二月二日までの一週間、全国いっせいに実施されます。あなたも、この機会に、もう一度「防火」について考えてみませんか。

(前橋市消防本部)



## 秋の全国火災予防運動 11月26日～12月2日

### 防火の話し合い

家族みんなで

過去十年間に、市内で火事によって死亡した人は三十八人。この焼死者のほとんどは住宅火災で逃げ遅れたためのもので、よく寝こんでいた、病気で逃げられなかった、煙にまかれたなどさまざま。

あなたの家では、火事の心配はありませんか？ 万に備えて、みんなでわが家の「防火の備え」、「避難の方法」など、家族みんなで話し合っておきたいもの。

正しく使おう

### 暖房器具

近頃の暖房器具は自動点火、自動温度調節、吸排気方式など大変便利になりました。その反面、器具は複雑となり、自動方式の過信から火事になった例もあり、注意が必要です。

暖房器具には、正しい使い方を説明した説明書がついています。この説明書に従って、正しく使うことが安全の第一です。

器具の置き場所も大切です。燃えやすいものや落ちやすいものがあるところに置かないことも気をつけたいことの一つ。ゴムホースやコードの老化にも注意したいもの。給油のときは、火を消してから。——お宅では、守られていますか？

### いま吸ったタバコ

どこへ捨てた？

タバコの火の不仕末は、いつも火災原因のトップ。なにげなくポイと捨てたタバコによって起こる

火事が最も多く、ついで灰皿からこぼれたタバコの火から、消し忘れたタバコの火からの順。

### 夜中、突然の火事

避難は安全にできますか？

真夜中の火事は、発見が遅れるため、大きな火事になりやすく、避難もおくれがち。このため、死者も多いのが特徴。

子どもたちは、遊び疲れて、ぐっすり眠っています。お年寄りや病気の人は、更に避難が困難になります。家族みんなで、いざというときに備えて、二通りの避難経路を確かめ合っておきたいもの。

目の前で

### 天ぷらナベに火が

ストープも燃え出したら

大あわてにあわて、ただ、おろろ。火は、燃えひろがるばかり。

こんなことでは、いけません。ふだんから、初期消火の心がけを忘れず、消火器、水バケツなどの準備、使い方をマスターして置きたいもの。何よりも、心の準備を十分に——。

全員そろって

### 職場の防火を

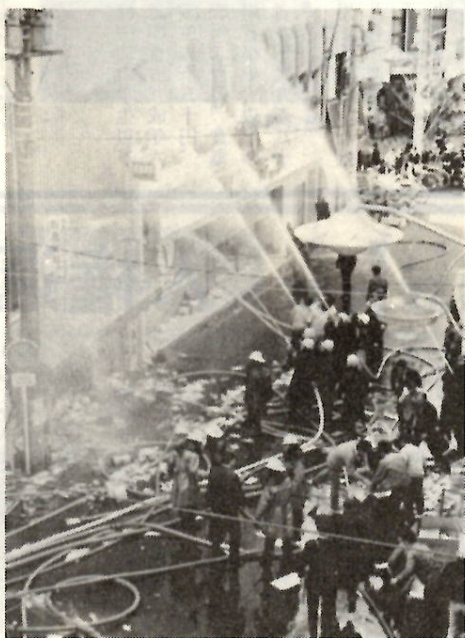
職場では、日常の業務が分担しているため、自己の責任のないうところまで、なかなか目がとどきません。責任も不明確、こんなところが、火災予防上の盲点となることが多いようです。従業員一人一人の防火意識と、組織的な防火管理が大切です。



ある日の火災現場で……

## 火事！そのとき……

心がけたいポイント10か条



恐ろしい火災も、ちょっとした不注意から……

ないこと

①火事を発見したら大声で「火事ぶれ」を——  
付近にいる人たちに知らせればみんなが協力してくれます。

大切な忘れものがあったとしても、どってば危険です。引き返すとき、煙にまかれることがしばしばあります。

### ダイヤル119番は通報用

問い合わせは普通電話で

②火災通報は一刻も早く  
消防車が何台出動しても、罰金や税金を余分にとられるようなことはありません。通報は局番なしの一九番です。住所、氏名、目標、どこが燃えているかをはっきりと。

ダイヤル119番は、非常電話番号——。火事や救急を知らせる番号です。火事や救急の問い合わせは、普通電話で。次の通り。

③お年寄り、子ども、病人は、早く避難させる  
煙は意外に早く回ります。安全避難を第一に考えましょう。

消防本部代表24局三二二番  
東分署 21局三九七番  
西分署 51局〇二七二番

④初期消火が大切  
初期消火は天井に近い部分から火の元を確かめて、すばやく、煙に消火剤をかけても、火事は消えません。

「火事はどこだろう」「もしや、知っている人の家では？」誰でも知りたいことです。そこで、一九番をダイヤル。

⑤大切な物から順に運び出す  
物を運び出す時間は、非常に少ないもの。あまり欲張ってはいけません。

しかし、一九番の問い合わせは困りもの。一九番は、火事や救急の緊急事態を知らせる通報用の電話です。消防車や救急車が一秒でも早く現場に出動するためのもの。この一九番に問い合わせダイヤルすると、その一瞬一瞬に他の場所で発生した火事や救急を知らせることができません。問い合わせは、普通電話で——。

⑥出火場所から水平に離れたところから避難を  
避難場所は、ふだんから二方向を考えて置きたいもの。二方向避難のうち、出火点から遠い方の階段などを使うように。

煙にまかれたら、はうようにして避難を

⑦一度避難したら、絶対にもどら

ないこと

⑧一度避難したら、絶対にもどら



# 市民芸術祭と市民展

11月23日午後1時  
県民会館小ホール

2月27日から  
中央公民館

市内芸術文化団体中心に  
舞踊、演劇、合唱、合奏など



みんなで合唱——昨年の市民芸術祭から（県民会館ホール）

## 12月は 正量強調月間

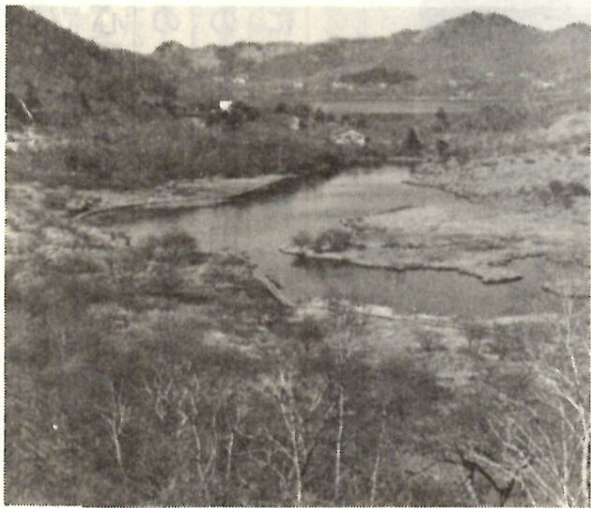
12月は「正量強調月間」——。あなたが買物をするとき、注意しなければならないことは、物の量目、つまり目方のこと。お金が大切なことは、誰でも承知のこと。ところが、お金と物を取りかえるとき、その量について、とくに心がけたいもの。つまり、一円不足でも請求しますが、目方の不足は、なかなかいい出せない人が多い。しかし、よく考えてみると、目方不足は、お金を多く払ったと同じこと。たとえ密封商品でも、表記正味量を確かめてみるくらい心がけが大切。

買った品物の目方が少なくなる原因は①ハカリが不正確②ハカリの置き場所が悪い③はかり方が粗雑④風袋を目方に入れる——などが原因。

みなさんも、かしい消費者として、量目は十分の関心を。

## 赤城少年自然の家

冬の利用あんない



冬の装いを見せはじめた赤城山（覚満淵付近）

黒松山の美しい紅葉が終りを近づけ、間もなく厳しい冬を迎えようとしています。日ごろ、冬山の自然に接する機会のない私たちが、山の自然の営みを知ること、なかなか興味深いことでしょう。

そこで、開所三年目を迎えた赤城少年自然の家では、冬の赤城を楽しむみなさんのご利用を次のとおりお待ちしております。

○利用できる人①少年団体（子ども会、ボーイスカウト、スポーツ少年団など）②少年教育指導者（PTA、青年団、婦人会などを含む）③家族（一家族、数家族）などで、五人以上の集まりとなっています。

□使用料 11月から4月までの冬



黒松山の美しい紅葉が終りを近づけ、間もなく厳しい冬を迎えようとしています。日ごろ、冬山の自然に接する機会のない私たちが、山の自然の営みを知ること、なかなか興味深いことでしょう。

そこで、開所三年目を迎えた赤城少年自然の家では、冬の赤城を楽しむみなさんのご利用を次のとおりお待ちしております。

○利用できる人①少年団体（子ども会、ボーイスカウト、スポーツ少年団など）②少年教育指導者（PTA、青年団、婦人会などを含む）③家族（一家族、数家族）などで、五人以上の集まりとなっています。

□使用料 11月から4月までの冬

## 書道・美術部門

作品募集

力作をお寄せください

市教委と前橋市民展覧会委員会主催で「第十一回前橋市民展」を五十二年二月二十七日から三月六日まで、中央公民館でひらきます。

募集作品は、①書道部門（第一部漢字、第二部かな、第三部新傾向）②美術部門（第一部日本画、第二部洋画、第三部彫塑工芸）で出品点数は制限しません。出品資格は市内在住、在勤、在学者で義務教育を修了した人。手数料は出品点数一点につき千円、一点増すごとに五百円。搬入日は二月十九日（土）午前九時から午後五時まで。

なお、入選作品は会場に展示します。みなさんの力作をお待ちしています。

市教委では、芸術の秋にふさわしい行事の一環として、十一月二十三日（勤労感謝の日）午後一時から四時まで、第三回前橋市民芸術祭を県民会館小ホールで開きます。市内の芸術文化団体を中心となつて、伝統的なものから現代的なものまで、舞踊、演劇、合唱、器楽合奏などをひろげます。

□プログラム

△器楽合奏 天川小学校合唱・遊戯 若狭幼稚園ハグター演奏 千木良浩宜グループハグター演奏 民謡連盟ハグター演奏 若狭幼稚園ハグター演奏 詩舞 前橋吟詠会ハグター演奏 第六中学校ハグター演奏 児童文化センター合唱団 ハグター演奏 白鳩ハグター研究所ハグター演奏 声合唱 クール・ド・アマトリール 劇教室。

△マンドリン合奏 市立女子高校 ハグター演奏 中央公民館合唱団 ハグター演奏 児童文化センターハグター演奏。



昨年の市民展賞・平林とめ子さんの作品



向 ②美術部門（第一部日本画、第二部洋画、第三部彫塑工芸）で出品点数は制限しません。出品資格は市内在住、在勤、在学者で義務教育を修了した人。手数料は出品点数一点につき千円、一点増すごとに五百円。搬入日は二月十九日（土）午前九時から午後五時まで。

なお、入選作品は会場に展示します。みなさんの力作をお待ちしています。

## 人権週間 12/4～10

“人権”を考えよう

一九四八年十二月十日の第三回国連総会で「世界人権宣言」が採択されました。この日を記念してわが国では十二月十日を「人権デー」とし、十二月四日から一週間を「人権週間」として、基本的人権思想の普及と人権意識の高揚をはかるために、いろいろの記念行事が行われています。

県下でも、前橋地方事務局と県人権擁護委員連合会が中心となつて、各地で講演会、特設人権相談所の開設などの行事が行われることになっています。

人権尊重はお互いに

人権とは、一口でいえば「社会において幸福な生活を営むのに必要な人間としての権利」ということができます。

ところで、最近、自己中心的なものの考え方によって、自分の権利だけを主張して、他人の人権を顧みないという傾向が見られ、このことが原因となつて発生する人権問題が多くなっています。

人権は、各自が勝手気ままに振る舞う自由を意味するものではなく、すべての他のひとびとの人権と相和して共存できる限りにおいて承認されるものです。

人権週間を迎えるにあたって、わたしたちはもう一度、ひとりひとりが友愛と思いやりを心がけ、お互いに人権を尊重し合う風を身につけるよう努力しなければならぬと考えます。

前橋市の人権擁護委員

みなさんの人権をまもるため、法務大臣から任命された、人権擁護委員が、各市町村におかれて、人権問題について、いつでも相談に応じ、人権侵害があれば、その救済にあたっています。

人権問題でお困りのかたは、最寄りの人権擁護委員にご遠慮なく相談ください。

本市の人権擁護委員のかたは、次のとおりです。

岩上金作（二宮町二六九） 浦野匡彦（紅雲町二丁目一八） 池本やよひ（日吉町三丁目一四一四） 船津信章（下小出町三四八一） 藤井清（総社町高井四） 岡慈一（端気町乙三三七） 栗木慶堂（紅雲町一丁目九一四） 田中凡夫（敷島町二） 根岸輝夫（駒形町四一〇） 佐藤幸雄（城東町一丁目一八一三） 目崎種三（朝日町四丁目一八一五）（敬称略）



『使用目的』明らかに

12月1日から全国的に改正

来る十二月一日から、戸籍謄本の交付請求のしかたが改正されます。改正の理由は、戸籍を不当に利用して、国民のプライバシーを侵害することのないようにすることにあります。

今後、他人の戸籍や除籍の謄本を請求するときは「請求の事由」つまり、何の目的に使うかを、具体的に示していただくことになります。もし、その請求が不当な目的によるものであると思われる場合はこれに応じられないこととなります。また、戸籍の閲覧は、できなくなります。

なお、郵便で請求する場合の手数料は、必ず現金書留か、郵便局の定額小為替で納めてください。  
△ご注意▽本人といつわたり、うその理由を示して、戸籍の謄本の交付を受けたときは、過料に処せられることがありますので、ご注意ください。

## 文化財展と講演会

11月15日から  
市立図書館で

市教委では、十一月十五日から十二月十五日まで、神社社関係の文化財展を市立図書館でひらきます。展示される文化財は、県指定重要文化財の総社本上野国神名帳、雲板、懸仏、勅額など約三十点と総社神社本殿の写真など約三十点。

なお、十二月四日（土）午後二時から四時まで、「縁社神社について」と題し、文化財講演会が市立図書館でひらかれます。

市立工業短大 学生募集

52年4月入学の



市立工業短大の校舎

働きながら勉学のできる市立工業短期大学では、昭和52年4月入学生の学生を募集します  
募集人員は建設工業課  
140人（土木工学専  
攻男女70人、建築学専  
攻男女70人）で試験科  
目は数学（数学Ⅰ・Ⅱ  
B）英語（英語B）。  
試験日は3月23日に、  
同短期大学で。

願書受付は2月28日から3月5日まで、午前9時から午後4時まで。「入学案内」を希望する人は直接工業短大学生課窓口へ。郵送の場合は郵送料として140円（切手同封の上、前橋市立工業短期大学〒371前橋市上佐鳥町四六〇）、電話65局〇一一一へ請求ください。「入学案内」は無料です。

## 市立図書館だより

□上州再発見シリーズ

12月6日(月)「赤城信仰」。

上映時間は一回目が12時20分、二回目が3時から、それぞれ30分間です。三階視聴覚室で。

□朗読研究会  
12月1日(水)午後1時30分

ら、三階グループ読書室で。今回のテーマは「目の不自由なかたへの朗読」。講師はNHK前橋放送局の堤敏夫アナウンサー。当日は自分の好きな短編小説または童話一編をカセットテープに録音し、持参ください。制作上の問題点や

市立図書館の子ども図書室には明るい笑顔が――



講師からの指導を受けます。はじめての方も自由に参加できます。無料。お気軽に――。

□レコードコンサート  
12月3日(金)  
サート  
ヴァイオリン協奏曲(ブラームス)。演奏時間は一回目は12時10分、二回目は3時から、それぞれ40分間。三階視聴覚室で。無料。

總社本

上野国神名帳

この神名帳は元總社町二三七七番地鎮座の總社神社に伝えられている。神社の位置について、「上野國神名帳の研究」を著した尾崎喜佐雄博士は、「總社神社の地に立つて、榛名山の最高峰相馬岳をまっすぐに仰ぎながら、左右に腕を伸ばすと、左指先は一宮拔鋒神社に關係ある稲含山の頂を指し、右指先は二宮赤城神社に祀る赤城

山の中心の尖峰荒山を指す。」と説明している。

この神名帳は巻物になっており表題はない。書き出しは「上野十四郡諸社神名帳」となっており、総社大明神から始まり鎮守一〇社をあげ、次に摂社五十四社を上野十四郡の内なりとして郡別に記し最後に三回の書写であることとして、弘治三年（一五五七）の成立を明らかにしている。

盛況だった

萩原朔太郎  
生誕90年祭

11月7日

郷土詩人・萩原朔太郎生誕九十年祭が十一月七日、群馬会館ホールで開かれた。詩人・伊藤信吉、朔太郎長女・萩原葉子さんらゆかり深い人々を迎え、高校生からお年寄りまで、約千三百人の人たちが故人をしのんだ。文芸評論家・山本健吉、朔太郎研究会幹事・梁瀬和男さんの講演、前橋女子高マンドリン部のみなさんにより朔太郎編曲「春雨」「真白き不二」の演奏が会場にひびいていた。



群馬会館ホールでの朔太郎生誕90年祭

前橋市文化財

⑪

平安時代には朝廷では、一月から三月くらいまでは、毎日のように何らかの儀式が行われていたことが、延喜式等により知られている。それ

の神名帳により行った。しかし、この奉幣がしだいに奉唱または勧請に変化し、御神体になっていったものと考えられている。尾崎博士はこの変化と總社の成立を、「十

上野国神名帳は、総社神社にも新本といわれるものもあり、他に一宮本・群書類従本といわれるもの等が知られている。

總社神社には、この他、県指定重要文化財の本殿、懸仏（かけぼとけ）二面と前橋市指定の太々神楽もある。この群馬県を代表する神社について、その成立から推移を知り、あわせて神社を通して県内の推移を知りうるのが、この上野国神名帳である。

（昭和四十九年群馬県指定重要文化財）

## 合唱団員 8 期生募集

□児童文化センター合唱団第八期生募集□対象は、市内小学校三年生から五年生まで七十人。男女を問いません。申し込みは、児童文化センターに備えつけてある所定の申込用紙に必要事項を記入のう



県民会館ホールで合唱の児童文化センター合唱団のみなさん

え、直接児童文化センターに申し込んでください。受け付けは、12月5日から11日まで。応募の多いときは12月12日（日）に抽せんいたします。

□造形教室「手づくりの年賀状をつくろう」 12月5日(日)午後1時～4時。対象は小学校一年生から六年生まで、定員三十人。受講料は無料。講師は中川小教諭和田嘉代さん。申し込みは11月28日まで。直接来館の上、申し込みください。定員になり次第締め切ります。

□造形教室「立体おり紙をつくる」  
う」12月28日（日）午後1時～4時。対象は小学校四年生以上、中学生まで。定員は三十人。準備するものはカッター、三角定規、台のり等。受講料は無料ですが、材料費として三百円。講師は第四中教諭新海弘光さん。申し込みは11月21日から。直接来館して申し込んでください。定員になり次第締め切ります。

## ● 児童文化センター案内



新生活運動シリーズ ③

冠婚葬祭簡素化  
お返し辞退運動

私のひとこと

簡素化はよいことだと思いますが、私個人としては新旧の間にはさまれて戸惑いを感じているんです。



神谷千代子さん  
すんなり入りこめないといいことですね。少し若い世代は抵抗なく受け入れられるようですが、町内はまだ徹底していません。(大手町三丁目・54歳)



萩原貞子さん  
お互いによいことですね。私も迷惑がかららないし。ただ、今までのしきたりを断ち切ることはなかなかむずかしいことだと思えます。徹底されるまでたいへんでしょうね。私は町内の普通のつきあいでは、香典は包まないつもりです。(平和町一丁目・48歳)



春山芳政さん  
香典は千円ぐらいが妥当なところで、全然包まないのはどうかと思う。急には徹底できないよね。長いしきたりもあるからね。(日吉町三丁目・43歳)



鈴木保さん  
簡素化には賛成です。町内にあった葬儀にも簡素化で望みました。お互いにむだを省けるからいいですよ。もちろん他の町内へ行くときも同じですよ。この運動が全体にゆきわたってくればいいんですがね。お互いによいことなんです。(城東町一丁目・58歳)

乳幼児の疾病を早く発見し、早く治療して、すこやかに成長するように——と、三歳未満の子どもたちを対象に、医療費の一部を市が負担する「乳幼児医療費給付制度」があるのを、みなさんはご存じのことでしょう。そのあらましをお知らせします。

給付の対象者

給付を受けられる人は、住民票に記載されている三歳未満児、および本市の外国人登録原簿に登録されている三歳未満児で、国民健康保険の被保険者、これに類する法律による被扶養者が対象となります。ただし、生活保護法による保護を受けている人は除かれます。

①一歳未満の乳児は、国保や他の社会保険を扱っている医院、病

の対象とします。

●受給者証・医療券の交付  
医療費の給付を受けようとする人は、認定申請をしていただき、「乳幼児医療費受給者証」または「幼児医療券」の交付を受けてください。

乳幼児医療費給付制度

申請に必要な書類は、一歳未満の乳児の場合は、健康保険、共済組合などの「保険証」に子どもさんの名まえが記入されたら、その保険証、母子手帳、印かんが必要

です。一歳以上、三歳未満の幼児の場合は、保険証、印かん、入院期間等を証明する診断書が必要で

口に提出してください。

●受給者証・医療券の交付  
医療費の給付を受けようとする人は、認定申請をしていただき、「乳幼児医療費受給者証」または「幼児医療券」の交付を受けてください。

申請は医療を受けた翌日から起算して一年を過ぎますと無効となります。

●届出の義務など  
受給者証は、氏名、住所、医療保険の種類等に変更があったときは、十四日以内に届け出をしてください。

あらし  
まじ

医療費受給者証と「保険証」を窓口へ提出してください。

②一歳以上、三歳未満の幼児が入院による医療を受けるときは、「乳幼児医療券」と「保険証」を窓口へ提出してください。

初心者・中級者  
水泳講習会

初心者講習会

●幼稚園年中組・年長組、毎週月・水曜日コースⅡ 1月10日～3月30日までの24日間、午後2時30分～3時30分。経費は前納で3,840円(付添含む)。定員は年長組コース30人、年少組コース10人。

●小学生低学年月曜日コースⅠ 1月10日～3月21日まで11日間、午後2時30分～3時30分。経費は前納で3,680円(付添含む)。定員は100人。



「イチ、ニ、イチ、ニ……」準備体操をするよい子たち

中級者講習会

●小学生低学年月曜日コースⅡ 1月10日～3月21日まで11日間、午後2時30分～3時30分。経費は前納で3,680円(付添含む)。定員は100人。

●小学生低学年月曜日コースⅢ 1月10日～3月21日まで11日間、午後2時30分～3時30分。経費は前納で3,680円(付添含む)。定員は100人。

お年寄りは、長い人生経験とこれによって得た立派な知識や能力をたくさん持っています。社会にとり、お年寄りの持っている経験、知識、能力は大変貴重なもので、この活用がはかれることによって、明るく健全な社会が作り出されることとなります。また、お年寄り自身もその経験を社会に役立てるため、常に意識し、積

豊富な人生経験を生かして

仕事や催しごとをする場合、人から是非にと参加を望まれ、またそれに自信をもって参加することができるといことは、高めることとなります。

大変すばらしいことです。これが「有用感」であり、生きがいとなるわけです。

このことは、家庭においてもいえることで、家族がお互いに人格と立場を尊敬し合っていることが、家庭生活を明るくする、生活環境をつくること、有るべき生きがいを高めることとなります。

壮年体力テスト

11月28日天川小体育館で

三十歳以上のかたを対象にした「壮年体力テスト」を、十一月二十八日(日)午前九時から天川小学校体育館でひらきます。

種目は①反復横とび(敏しょう性)②垂直とび(瞬発力)③握力(筋力)④ジグザグドリブル(巧敏性)⑤急歩(持久力)の五種目。参加希望のかたは当日会場へ申し込んでください。なお当日は、運動のできるしきたりをし、運動ぐつ(上履用)を用意してください。午前中で終了の予定です。



赤ちゃん

関口裕子ちゃん  
城東町三丁目23-4、関口充雄・秀子さんの長女、10か月。ワンワンが大好き。カメラを向けると、「ハイ、ポーズ」といい顔をします。わが家の「豆台風」裕子ちゃん。



山田百合子ちゃん  
江木町170-2、山田栄・千代さんの長女、8か月。上の兄ちゃんと、競争でイタズラばかり。最近つかまって歩くようになったの。ころんで、コブだらけ。でも、歩きたいの。



大嶋秀和くん  
五代町一、二四四、大嶋茂雄・喜代さんの長男、10か月。笑顔いっぱい。ボクに、パパもおばあちゃんもニコニコ。



お風呂好き、ボール投げもでき、おばあちゃんとお話しも上手。  
川崎敬介くん



大手町二丁目、川崎利夫・順子さんの長男、満1歳。イタズラとお風呂が好き。女の子を見ると、得意のいい顔しての愛嬌ぶり。好き嫌いがなく食べて、元気いっぱい。お話しも上手。

募集

赤ちゃんのかわいい写真。印刷の都合で、なるべく白黒写真。写真のほかに赤ちゃんの紹介記事、赤ちゃんの名まえ、長男、長女などの別、年齢、住所、父母の氏名を書いて、前橋市大手町二丁目一〇一、市役所秘書課広報係へ。

婦人科ガン検診

12月1日から実施

市では、例年どおり検診料の一部を負担して、次のとおり婦人科ガン検診を実施いたします。検診方法は内診・視診・細胞診など。料金は一般七百円、対がん協会員五百円（領収書持参した場合）です。受診希望者は、町内回覧の申込用紙に記入してください。なお電話（24局一〇一）による申し込みを受け付けます。各会場とも受付時間は午後0時30分から1時15分まで。時間に遅れないようお出かけを。

昭和51年度婦人科ガン検診日程表			
月日	曜	会場	実施区域
12月1日	(水)	総社公民館	総社地区
2日	(木)	上川公民館	(東善・中内・広瀬町1-3丁目を除く)上川地区
6日	(月)	六供町公民館	南町1-4、六供町、天川町・文京町1-4、天川原町
7日	(火)	城南母子健康センター	下大屋町・泉沢町・富田町・荒口町・荒子町・西・東大室町・飯土井町・新井町・二之宮町・今井町・筑井町・小屋原町・上・下増田町・下大島町
10日	(金)	芳賀農協	芳賀地区
14日	(火)	清里公民館	清里地区
17日	(金)	天川大島町原自治会館	(駒形町を除く)永明地区
21日	(火)	東公民館	箱田町・後家町・前箱田町・川曲町・吉市町・上・下・箱田町・新田町・小相米町・江田町
22日	(水)		朝日が丘町・光が丘町・大根町
52年1月17日	(月)	元総社公民館	元総社町1-4区・鳥羽町
18日	(火)		元総社町78・石倉町・大友町・大渡町
20日	(木)	南橋公民館	上・下細井町・上・下小出町・北代田町・青柳町・龍蔵寺町
21日	(金)		南橋町・荒牧町・日輪寺町・川端町・田口町・関根町
24日	(月)	桂萱公民館	上泉町・亀島町・石関町・堤町・萩窪町・堀之下町・江木町
25日	(火)		三俣町・幸塚町・上・下沖町・西・東片貝町
26日	(水)	下川公民館	下川地区
28日	(金)	第二駒形幼稚園	駒形町・東善町・中内町
31日	(月)	広瀬地帯営集会所自治会(朝)	広瀬町1-3丁目
2月1日	(火)		岩神町1-4、敷島町・緑が丘町・昭和町1-3、平和町1-2
2日	(水)	中央公民館	国領町1-2、佳吉町1-2、若宮町1-4、日吉町1-4
3日	(木)		大手町1-3、紅雲町1-2、千代田町1-5、本町1-3、表町1-2、三河町1-2、朝日町1-4

健康相談・検診



健康は宝——公園でおべんとうのよい子たち

保健所の母親学級  
12月は休講です。  
市民献血  
12月1日(水)  
午前10時から午後三時まで。前橋市役所前庭。  
三歳児検診  
十一月十八日・二十五日午後二時から三時三十分まで。前橋保健所で。

老年期の心の病気

①



健康手帳  
近頃、心の病気が、お年寄りに多い。お年寄りが、精神障害を起こしやすい理由として、①脳の老化による全般的な精神活動の低下。②社会や家庭の仕事から遠ざかり、生き甲斐がうすれてくる。社会的、家庭的、経済的に不安な立場に置かれやすい。③身体が衰え、病氣、死等への不安——などがあげられる。  
そこで、お年寄りに多い主な精神病の特徴と対策をあげてみる。  
●初老うつ病  
中年から老年期にかけて、最近めっきり多くなった病氣。家族や友人の不幸、定

迷惑をかける等の抑うつ気分、焦燥感等が特徴。気分には、日中変動があり、朝方が特に悪く、夕方から夜にかけて多少よくなる傾向がある。抑うつ気分から自殺を企てることも多く、この病氣が疑われるような場合には、ためらうことなく専門医の診断を受けることが必要。最近では抗うつ薬や軽いトラネキサミンの使用により、そのほとんどが軽快している。病人は自責感から転機を考へがち。しかし、軽快後に悔を残すことになり、病氣中に誤った判断をさせないよう周囲の注意が必要。気のせいだとか、心の持ちようだとか、がんばりなさいといった周囲の激励は間違ひ。この病氣は必ずよくなることを常に言い聞かせて、温かく見守る態度が大切。  
——次号へつづく——  
(前橋市医師会)

日 曜 ・ 祝 日 当 番 医 表												
月	日	週	内 科				外 科		婦 人 科	耳 鼻 科	眼 科	齒 科
12	5	第1日曜	堀 日吉町四丁目 31-5348 内児	星 野 實 平和町一丁目 31-5834 内児	中 田 益 允 大根根町一丁目 51-1360 児	本 間 剛 文京町四丁目 21-6807 内児	石 坂 一 郎 三 俣 町 33-4808 外整	反 町 博 之 上佐島町 65-2715 整	真 中 は る 系 千代田町四丁目 31-4035	竹 越 省 一 住吉町一丁目 31-3658	横 地 良 次 平和町二丁目 31-5330	齒科医師会館 岩神町二丁目19 32-2046  日曜・祝日の歯 科診療はここで 行っています。
	12	第2日曜	山 田 昇 太 郎 城東町二丁目 31-4793 内児	八 木 雅 雄 大手町二丁目 21-3252 内児	中 村 篤 三 俣 町 24-8500 内	森 田 王 茂 山 王 町 66-4089 内児	狩 野 好 一 郎 北代田町 31-7025 外	朝 日 幸 幸 朝倉町一丁目 63-2718 外整	丸 江 好 二 南町四丁目 21-8310	赤 沢 達 之 城東町五丁目 32-7691	細 谷 眼 科 高崎市白金町 25-0715	
	19	第3日曜	永 島 勇 下 沖 町 32-6435 内	早 川 真 一 文京町一丁目 21-6324 内児	新 井 経 雄 昭和町一丁目 31-2083 胃内	高 野 介 佐 古 市 町 52-5656 神内	岩 内 省 三 本町三丁目 24-5265 整	木 村 一 夫 平和町二丁目 31-3070 外	道 下 勉 平和町一丁目 31-7821	田 中 敬 明 大手町二丁目 21-6431	青 木 豊 住吉町二丁目 31-3707	
	26	第4日曜	横 地 千 里 若宮町三丁目 31-3266 内	岩 切 早 月 大手町二丁目 21-2517 内	梶 田 一 之 上新田町 51-3025 内児	協立診療所 城東町三丁目 31-5137 内	内 田 源 次 西片貝町 24-5061 外整	加 藤 実 文京町三丁目 21-7952 外整	宮 崎 英 智 朝倉町一丁目 63-1155	二 宮 貞 雄 住吉町一丁目 31-0749	四 谷 眼 科 高崎市赤坂町 22-3973	
	29	年末休 み	吉 野 昭 男 東片貝三俣東 32-3333 神内	沢 渡 誠 志 広瀬町三丁目 66-2112 内循	井 上 清 大手町一丁目 21-7782 児	大 根 根 内 科 箱 田 町 52-1755 内	掛 川 富 士 夫 総 社 町 51-0415 外	小 林 正 道 広 瀬 町 63-2535 整	平 野 敏 夫 広 瀬 町 66-2212	橋 爪 芳 郎 本町一丁目 21-2745	須 田 要 本町一丁目 21-1052	
1	30	"	貝 瀬 宏 下新田町 51-0618 内胃	新 井 邦 男 表町二丁目 21-7311 内	瀬 田 勝 之 龍蔵寺町 32-5658 内	安 部 一 男 南町三丁目 21-2339 内	小 竹 淳 一 三 俣 町 31-0495 外整	田 中 徳 巳 千代田町一丁目 31-0555 外	池 田 喜 久 治 西片貝町 23-2378	村 上 三 郎 千代田町一丁目 31-3665	沼 賀 弘 詮 高崎市相生町 22-3358	
	31	"	同 仁 医 院 城東町四丁目 31-6085 内	旦 尾 雅 子 朝日町二丁目 24-2484 児	伊 藤 琢 夫 下小出町 32-0537 内	井 上 博 夫 本町三丁目 24-3854 内	神 宮 信 一 郎 岩神町三丁目 31-0201 外	前 橋 外 科 天 川 町 63-1018 外整	中 野 栄 喜 国領町二丁目 33-5588	岡 文 夫 元総社町 51-2751	菅 野 忠 男 住吉町一丁目 31-2625	





あたたかい  
ころ

□絵画寄贈「莫干山と吉力」「花燈節店頭」〓東京都豊島区南長崎四一三八一四、福田太郎さんから市立図書館へ。

□図書七百二十四冊〓講談社野間省一さんから市立図書館へ。

□茶きんずし百六十個〓若宮町二丁目三二、秀寿さんから群馬県警療養園へ。

□ミニサイクル六台〓社団法人日本競輪選手会群馬県支部（岩下利行支部長）から。

□現金一万五千円〓日吉町の市民のかたから老人福祉のために。

□現金五千円〓駒形町長寿ばつくり観音堂の浄財を老人福祉施設へ。

□現金三千七百六十円〓新前橋音楽会（斎藤東一代表）のみなさんから。

□現金三千円〓敷島町一主婦のかたから児童福祉施設へ。

□お手玉百個〓日吉町四丁目九一三三、奥野いと子さんから。

□ミニシン一台〓南町三丁目六十八田村はつさんから。

市社会福祉事業資金  
□現金九万四千円〓社団法人日本競輪選手会群馬県支部（岩下利行支部長）からスター選手チャリティサイン会の収益金を。

地区朝市開催あんない  
11月28日（日）〓朝6時30分から8時30分まで、千代田町地内立川町通りで。

都市計画「二子山」土地  
区画整理事業区域決定

市では、二子山土地区画整理事業の区域決定について手続をすすめてきましたが、去る十一月五日つけ群馬県告示により決定されましたので、県庁内都市計画課・市役所都市計画課で縦覧します。

なお、この区域内に含まれる土地は、①文京町二・三・四丁目の各一部②六供町字上堂木・字中堂木の各一部③天川原町字東下の一部④天川町字東下の全部と上藤原・字下藤原・字二子山前の各一部。

季節の写真

市内各地で

菊花展

〇：「一年間、丹精こめたこの大輪の菊を見てください」。六日から三日間、城南支所でひらかれた地区の「菊花展」には、鉢物、懸崖など百三十鉢あまりが出品され、訪れた人達を魅せました。

〇：地区の菊愛好家を中心となつて毎年の好日に開催、ことしで二回目。「菊作りは年寄りだけでなく、一家の楽しみ」という人達もあつて、ますます盛況。永明清里をはじめ、各地区での菊花展も盛況だった。



「この花はよく繁っていて見事です……」城南支所での「菊花展」から。



えんどう

「一姫二太郎」は何人か

「一姫二太郎」を女一人に男二人の三人きょうだいと思つてゐる人があながち多い。クイズでもよくまちがえたりする。これは正確には、最初が女の子で、二番目が男の子という意味。ヨーロッパに

も「最初に娘をもつた父親は幸運である」という言葉があるそうだ。はじめて子をもつ親にとって、女の子の方が育てやすく、あとから生まれた弟の面倒をよくみてくれるので、親は世話がかからなくてすむ。実際、はじめが女の子の方が育てやすいといふことは統計の上からも証明されている。これは平均寿命が女性の方が長いことにも関係しているそう。

湖と沼の違いは深さ。最深部の深さが五層以上あれば湖であり、それ以下なら沼と呼ぶ。また池といふのは、深さは関係なく、何らかの形で人工的な力がかえられてゐるものをいう。そのほか沼沢（しやうたく）〓深さ一層以内で、一面に沈水植物が生えているもの。潟湖（かんこ）〓海岸にある浅い湖で、多くの場合、砂州によつて海とへだてられている——といったような分類がある。しかし、こ

れはあくまで学術用の地学用語のもので、実際上の区別は必ずしもゲンミツではない。まして何々湖、何々沼といったような固有名詞は、土地の人が昔からつけたものをそのまま呼称していることが多く、学問上の名称とは一致しないことも少なくない。大きなランクを決める場合も、小さく分けずに湖沼（こしやう）という大きな分類になっているよう

●ご存じですか？  
かんづめの見方

かんづめの底に、図のような表示があります。原料の種類や調理方法は絵などでわかりますが、内容物の大きさ、製造年月日の見方は、たゞは次のように表示されています。

△かんづめの見方▽

▽形・大小  
大（L）中（M）小（S）二つ切（H）混合（X）

▽製造年月日（表わし方）  
年〓西暦年号の最後の数字（例 1975年は5）  
月〓1月〓9月は1  
1〓9。10月は0  
11月はY。12月はZ。  
日〓1日〓9日は01〓09。10日以後は10〓31。

▽かんづめの食べごろ  
・くだもののシロップづけ  
みかん、パイナップル、りんご、洋梨、桃など：6か月〓1年。  
水煮（塩水煮も含む）  
たけのこ、マッシュルーム、グリーンピース、アスパラガスなど、さけ、さば、まぐろ、えび、かに、ソーセージなど……1年以内。  
新しい方がよい。

・ジュース類  
みかん、りんごなど……新しいほどよい。

・油づけ  
いわし、まぐろなど……1年

△かんづめの見方

原料の種類  
調理方法  
内容物の大きさ  
製造年月日

名別別別  
製造年月日

△かんづめの見方

原料の種類  
調理方法  
内容物の大きさ  
製造年月日

名別別別  
製造年月日

市議会で  
年賀状自粛を  
申し合わせる

市議会においては、先に新生活運動の趣旨にのっとり虚礼廃止を申し合わせ実践してきましたが、10月14日の各派代表者会議において、議員の市内あての年賀状について廃止したす申し合わせを決定いたしました。ついては、新年のごあいさつにかえさせていただきますので、市民のみなさんのご理解をいただきたく、お願いいたします。

詩のふるさと・前橋

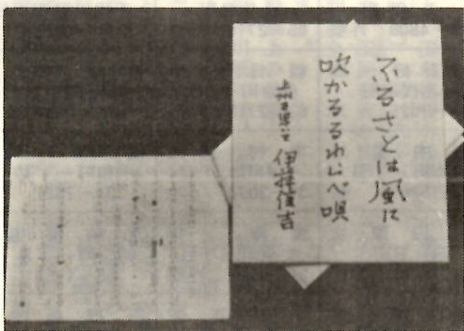
伊藤信吉 ⑩



題字・伊藤信吉

永遠を求める詩人

平林たい子賞を受賞した年、伊藤さんの今後の文筆活動を激励するための会が開かれた。前橋在住の庭山政次、東宮七男、斎藤近衛、萩原進氏等が登壇し、昭和四十九年七月二十四日、前橋・群馬婦人青年センター食堂で行なわれた友人・知人四十名余り。「私は今、横浜市に住居を持つ身ですが、心はいつも上州。ことに前橋にあります。」という意味の強い望郷の気持ちを語った。その日はよく晴れた天候で、会場のレストランからは利根川の流れ、榛名の山がくっきりとみえた。



伊藤信吉の書と色紙

風は吹かぬ。わらべ唄と書く。それは云い知れぬ思いだらう。伊藤さんの書は、ほとんど最近ではマジックペンである。気どらないわたりやすい、ていねいな文字である。書家松井如流氏は「伊藤信吉のペン字はおもしろい。おそろかな表現でユーモアがある。」と評している。

そして今日  
今流の六十九歳五か月、昔流の七十一歳なのが私で。何ともはや。と、いったところだが。亡き二人の年令目標を通り抜けて、私の日々、時間の脈打ちは間遠になり年輪の刻みは薄れ。昨日、今日、明日が。渦巻き状に混じり合い。

「ふるさと」は、昭和五十一年七月号に寄せた、伊藤さんの作品である。前橋の郊外、農家に生まれた伊藤さん。横浜市港北区下田町に住む詩人伊藤信吉。望郷ではなく、ふるさと、と、その人生、そこにある伊藤信吉の心の中をよき「前橋」に。その深く重く、哀しく、なんとも叫びようのないもの。この詩には七十歳の過ぎたすべてがうたわれている。伊藤さんは人にたのまれて、よんどころなく書くことがある。ほとんど、きまつてといひはど「ふるさと」は風吹かぬ。わらべ唄と書く。それは云い知れぬ思いだらう。伊藤さんの書は、ほとんど最近ではマジックペンである。気どらないわたりやすい、ていねいな文字である。書家松井如流氏は「伊藤信吉のペン字はおもしろい。おそろかな表現でユーモアがある。」と評している。

（『文士の筆跡3 詩人篇』）  
伊藤さんは久しぶりに詩集を出す計画をすゝめてゐる。「いま詩集原稿のまとめ最中です。題名は『上州』。風の詩が多いのです。」と便りをくれた。詩集の題名を「上州」としたのは、まさに伊藤信吉らしい。

もうひとつ、伊藤さんには「詩の旅」という書物がある。全国各地を旅し、写真と文で綴つたものである。文学者の土地とその風景。伊藤さんの夢の世界はまだまた続く。そのとどまることがないだろう。その人生には、永遠の青年像をみる思いがする。