

桂管・永明地区を流れる

寺沢川

前橋の川シリーズ

⑩

赤城南面、大胡金丸の山深く、松林の奥ふかくから、二筋の水脈が寺沢池にそそぐ。ここに貯えられた水は、このあと寺沢川の細流となつて、大胡町の石倉、田ノ上、前沢、西滝、新屋敷、向山を流れてくさる。川幅はさほど広くなく、傾斜地にひらかれた棚田（たな

川は、大正用水をくぐり、亀泉町、江木町境をくさる。戦後の河川改修で、川すじは整備され、昔の面影は乏しい。ひと昔前までは、ところどころに櫟（くぬぎ）やアカシヤの林があつて、川は曲折していた。いくつかの堰（せき）があつて、そこ

から下流の田へ、水が引かれた。今でもこの川の水で田を植えているところも多い。寺沢川は、堀之下、石関町境から、東上野町を貫く。昔の方が、川を身近に感じましたね。川は生活と深いかきあひを持っていた。夏休みいっぱい、川で遊び暮らしていた子どもたち。ナマズやウナギは、川へ行けばいつでもとれた。秋の川干しのときは、部落総出でさかなとり。水は澄んで、水藻がゆらぎ川辺には川菜が萌（も）えていた。

耕地整理をし、農道も舗装された田んぼ。改修されて洪水の心配もなくなった川。それはそれで必要だし、ありがたいことではなかろうか。

戦後、満州から引揚げてきて、この川の近くに住んで三十年ほどになります。昔は、川幅も狭く、カニやドジョウがたふさんいました。夏は、子どもの遊び場でした。大木で橋が流れたりしたこともありましたが、改修後は出水の心配はなくなりましたね。（亀泉町・関志さん・64歳）

私が子どもの頃の寺沢川は、子どもの天国でした。女の子も、男の子も一緒に泳いでいたものです。秋、水を切ると、フナ、ハヤ、ナマズ、ウナギがいっぱいとれた。みんな、水切りの日が楽しみでした。（女屋町・女屋耕一さん・30歳）

昔、といつても十五年ほど前、ここへ嫁いできた頃の寺沢川は、なかなかきれいでした。ザリガニやドジョウもたくさんいました。（上泉町・田部井美津子さん・40歳）

大夕立があつても水が出る、あばれ川、だった。田植えのあと、出水があつて、福起こしは年中行事。東上野の共同水車は、この川の水で回っていた。いろいろと改修されて、今の川となつたが、昔はシジミも棲（す）む清流だった。（東上野町・女屋茂三郎さん・65歳）

私と寺沢川



前方の段丘が古い利根川の東岸に当たるといわれる東上野町地内を流れる寺沢川

広報手帳

□農業委員選挙人名簿 縦覧します 市選管では、昭和52年1月1日現在の「農業委員会委員選挙人名簿」を、2月23日から3月9日まで、毎日午前8時30分から午後5時までは市役所直室で縦覧します。

選挙人名簿に登録されていなかったり、間違つて登録されているときは、縦覧期間中に文書でお申し出を。

□特設人権相談所開設 2月15日午前10時から正午まで、城南支所で。人権、身の上相談。無料で秘密厳守。

□中央児童遊園あんない 2月11日（建国記念日）の祝日は、平常どおり開園します。ご利用ください。なお2月の休園日は毎週火曜日です。

□心身障害者作品展へご応募を 市身体障害者福祉協会では、3月19日・20日の二日間、市心身障害者福祉会館で、心身障害者の作品展をひらきます。応募資格は、市内に居住または勤務する心身障害者。出品作品は書道、絵画、手芸品、工芸品、写真、農産物、園芸品などの自作品。作品搬入は、3月18日の午前中。搬出は22日の午前中。なお、この作品展とあわせて福祉パザールを行いますから、家庭用品などで遊休物品がありましたらご提供をお願いします。詳しくは、前橋市心身障害者福祉会館（日赤東隣り・電話43局四六八二）へお問い合わせください。

□合同行政相談 2月16日午後1時から前3デパート七階で。お気軽にお出かけを。

□2月の交通事故出張相談 2月16日、午後1時～4時。前三百貨店七階で。相談は無料で、専門の相談員が助言指導に当たります。

□上毛学舎養老生募集 東京世田谷の学生寮「上毛学舎」で入寮生を募集中です。募集人員は80人、県内出身者で、東京・周辺の大学一年生が対象。募集期間は2月上旬～下旬。入寮金一万二千元、寮費月四千元～四千五百円。応募手続き、選考基準など詳しくは県育英会（県教委管理課内・電話23局一一一・内線七三六）へ。

消防本部始まって以来の最高

五億六千万円が灰

一日平均155万円燃える



火がこっちへ移るぞ—ある日の火災現場で

51年中の火災白書

多かった密集地での火災

全体的にみて、住宅密集地での火災が多く、一度にたくさんのお家が被災されたのが特長でした。特に年末になっての大手町のプロパンガス爆発事故では、多くの家が焼けたりと、こればかりでなく、ガス爆発の恐ろしさを改めて知らされました。

一般住宅257戸分燃える

建物約一萬三千平方メートルが焼失しました。これは、一般の標準住宅に換算すると二百五十七戸分に相当します。

損害額は五億六千万円
火災による損害額は五億六千万

円、これは今までの最高。一日当たり百五十五万円、一件当たり三十三万円が灰となったこととなります。

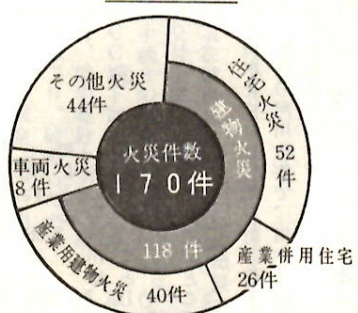
7人が焼死、33人がケガ

火災により亡くなった人は七人で、ここ数年の最高。ヤケドやケガをした人は三十三人でした。焼死者のうち、寝たばこによるもの、豆たんアソビの取扱い不注意が原因というものが多く、ちょっとした注意で防げたものがほとんどでした。お年寄りや子どもの寝場所については、特にみんなで気をつけたいものです。

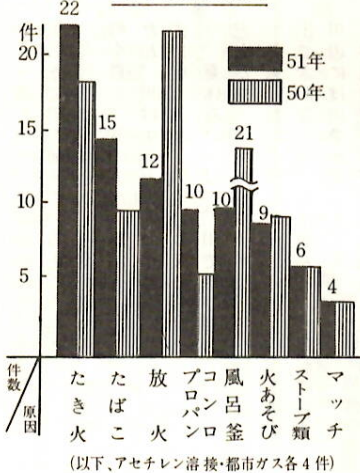
1月13日に多い火災

一月から三月までの三か月間で七十一件の火災が起きました。これは一年間の火災件数の約四〇％

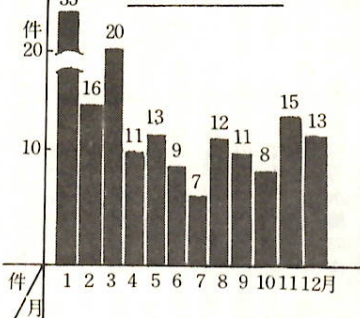
火災の種類



主な火災原因



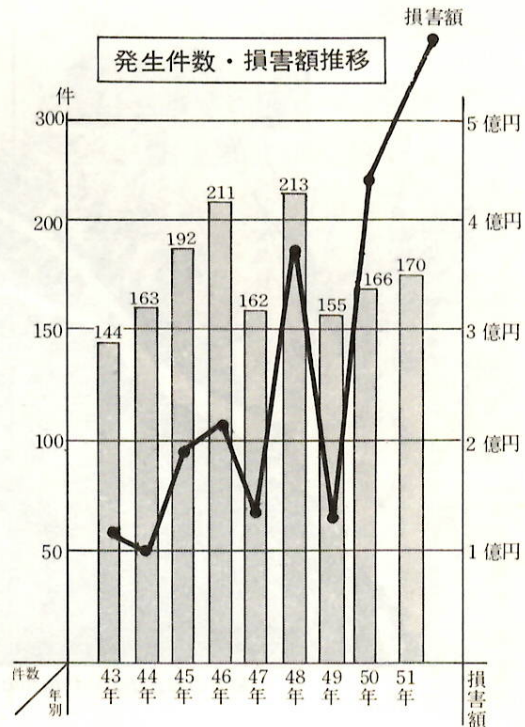
月別火災状況



被災の状況

焼損棟数	195棟 (全焼65、半焼19、部分焼111)
焼損面積	12,867平方メートル (一般住宅257戸分)
り災者	133世帯 424人
死傷者	死者7人 負傷者33人
総損害額	5億6,670万円 (建物5億6,040万円、車両、その他630万円)
1日当たり損害額	155万円
1件当たり損害額	333万円

火災件数百七十件、焼失面積と損害額は消防本部始まって以来の最高。市消防本部では、このほど昭和51年度の「火災の実態」をまとめました。これによると、火災件数は百七十件で、前年の百六十六件とほぼ同じでしたが、焼失面積一万三千平方メートル、損害額は五億六千万円で、ともに昭和二十八年四月の消防本部始まって以来の最高となり、焼死者も七人という不幸な結果となっています。



起きています。

また、ガス器具による火災も相変わらず多く、特に天ぷらをあげていて、ちよつとはかの用事に気をとられていたら火事に—というケースも多く、一層の注意が望まれます。

ボヤでも119番通報を
火事が起きたら、まず知らせることが大切。昨年は全体の八〇％が119番通報、警察や普通電話での通報が一〇％、あとの一〇％はどこへも通報せずあてがわなかったものでした。

大きな火災は、いずれも通報の遅れが原因になっています。たとえボヤ程度と思っても、まず知らせることが大切です。

初期消火に効果

火災初期に使われた消火用具は消火器が四十七件、次いで水バケツ三十四件でした。前年までは毎年水バケツがトップでしたが、最近の消火器の普及が、この数字に表れているのと思われま。

消火器を持ってオロオロ
消火器がありながら、使い方を知らなかったためオロオロしてしまい、ボヤ程度で消せたものをみすみす大きくして、一軒燃やしてしまつた例もありました。

消火器は飾りものではなく、使い方をマスターしておきたいものです。
市街地では五十七件、新市域では桂聖地区の三十四件が最も多く、次いで永明地区十七件、上川淵地区十三件、南橋地区十一件の順でした。

一方、少なかつたのは清里地区と下川淵地区で各二件、東地区が

四件の出火にとどまりました。

—昨年十月二十九日の、酒田大火は、およそ千八百棟、一千世帯が焼け出されました。上州名物の「からっ風」はこれから。特に風の強いときは、ひとりひとりが火の元点検を厳重にし、火災を起さないようにしたいものです。

救急車出動増える
昨年一年間の救急出動は三千六十八件(50年二千八百八十八件)で、前年と比較して八百八十八件(約六〇)の増、三千三十六人が病院や診療所に運ばれました。

火災以外の消防隊の活動
近ごろ、都市災害は一段と複雑化し、市民の消防活動に対する期待は大きく、人命救助を含む火災以外の出動は、年ごとに増える傾向にあります。

火災にならない火事さき七十八件、交通事故等による人命救助三十八件、その他危険物などの排除・水防等百十二件、合わせて二百二十八件の災害に消防隊が出動しています。



一瞬の不注意が、こんな結果に

新生活運動シリーズ ③

実績発表会

2月15日・上川測公民館で

冠婚葬祭の簡素化運動が、市民のみなさんの共感を得て全体的にひろがり、各町内を中心に実践されていく。

こうした地区のみなさんの創意と自発性にもとづく実践活動が、いっそう活発になることをねがって、市教委・新生活運動推進委員会主催の「新生活運動実績発表会」が二月十五日午後一時半から上川測公民館で開かれます。

当日は、端町、下朝倉町、桂賞、城南、大根町の各生活学級などの体験発表、県教委新井常夫さんの「新生活運動の現状と今後の課題」と題する講演、カラー映画「美しい町はだれのものか」の上映が予定されています。多数のみなさんご参加をお待ちしています。

冠婚葬祭簡素化

私のひとこと

つきあいだからしかたないのかもしれないが、葬儀に受付けを二か所設けている状況で、あまり簡素化されているとは言えませんね。



塩原公平さん
新体制でお返しなしを推し進めるべきではないですか。なんでもお返しをするという考え方は、かたすぎると思うね。(住吉町一丁目・57歳)



正田幸之助さん
主にお返しのこと、たてまえが、たてまえです。特別な場合は除きますけどね。結婚式も簡素化が進んでいますよ。(千代田町一丁目・47歳)

新生活運動をよく実施していますね。市民感情としても、当然の動きだといえますね。やはり、よいことは受け入れられますよ。

案内板

借入金返済の方法など

金融特別相談

小口資金と中小企業経営振興資金を借りている人で、売上減少、利益減少、不良債権の発生等により、資金繰りが困難になったかたに、返済期間の延長等、返済方法についての相談に応じます。相談場所は市商政課(電話24局一〇一・一内線二四九)か商工会議所金融課(電話24局一五二)または市内各金融機関へ。

中小企業事業資金

融資制度案内

市内の中小企業(中小企業信用保証法に定める業種)の運転・設備資金融資制度として、次の制度は常時取り扱っている融資枠を用意していますのでご利用ください。

- 小口資金(設備・運転資金) 融資額は四百五十万円以内。期間は三年以内。利率は年七・九厘以内。(ほかに保証料〇・二%)申し込みは市内各金融機関または商工会議所金融課へ。
- 中小企業経営振興資金(設備・運転資金) 融資額は運転資金三百五十万円以内、設備資金三百五十万円以内(ただし、運転資金・設備資金の合計でも二百五十万円以内)。期間は運転資金二年以内、設備資金三年以内。利率年七・九厘以内。(ほかに保証料〇・二%)申し込みは商工会議所金融課(電話24局一五二)へ。詳しい問い合わせも同課へ。

水道管

年末から一月にかけて寒さがきびしく、市内での水道管破裂は約二千件に達しました。凍結による事故は例年二月いっばい続きます。水道の凍結はマイナス四度といわれ、水道管の破裂のほとんどは、防凍設備のないものや不完全なものです。修理代はみなさんの負担になりますが、管の破

本・支店または商工会議所金融課へ。

□短期運転資金 融資額は三百五十万円以内。利率は年八厘以内。申し込みは群馬銀行、大生相互銀行、前橋信用金庫、蔵城信用金庫、群馬信用組合の市内本・支店へ。詳しくは市商政課(電話24局一〇一・一内線二四九)または商工会議所金融課(電話24局一五二)へ。

□小企業経営改善資金(無担保・無保証) 対象企業は①従業員が製造業五人以内、商業・サービス業二人以内②一年以上事業実績がある③所得税、事業税、市民税



学ぶママさんたち(主婦講座から)

経営講座

二月十四日・十五日の二日間(午後六時〜九時)でテーマは「企業倒産の傾向と倒産予防の緊急対策」「金融機関利用方法と、資金繰りの緊急対策」講師は小春経営研究所長小春欽一郎さん。受講料は無料。

□倒産予防講座(経営者講座) 二月十四日・十五日の二日間(午後六時〜九時)でテーマは「企業倒産の傾向と倒産予防の緊急対策」「金融機関利用方法と、資金繰りの緊急対策」講師は小春経営研究所長小春欽一郎さん。受講料は無料。

□小売店講座 二月二十八日午後

二月十四日・十五日の二日間(午後六時〜九時)でテーマは「企業倒産の傾向と倒産予防の緊急対策」「金融機関利用方法と、資金繰りの緊急対策」講師は小春経営研究所長小春欽一郎さん。受講料は無料。

□販売員講座 二月二十四日・二十五日(午後六時〜九時)。テーマは「低成長下のセールのマンの心がまえと販売技術」。講師は現代コミュニケーションセンター所長坂川山輝夫さん。受講料二千元。販売員管理講座 三月十四日・十五日の二日間(午後六時〜九時)

二時から四時。テーマは「低成長下の小規模商店の伸びる道」。講師は商店経営指導センター理事長須田泰三さん。

□商店主婦講座 二月二十五日午後二時から四時。テーマは「低成長下の商店主婦の心得」。講師は現代コミュニケーションセンター所長坂川山輝夫さん。三講座とも受講料は無料。会場は前橋商工会議所

各講座の申し込みは、それぞれ一週間前までに、市商政課(電話24局一〇一・一内線二四九)または商工会議所(電話24局一五二)へ。

□初級簿記講習会 二月二十一日から三月十八日まで二十日間。午後六時から八時まで。前橋商工会議所で開きます。講師は前橋商業高等学校教諭石田孝志さん。募集人員は八十人。希望者は二月十七日(木)までに市役所商政課(電話24局一〇一・一内線二四九)または商工会議所(電話24局一五二)へ。受講料三千元(テキスト代含む)

から、二十人のかたがたを選ばせていただきます。ふるって、ご応募ください。

□市政モニターの仕事 ①あなたに、日ごろのあなたが考へることを、感じたことをお書きください。テーマは自由です。ハガキの表に住所、氏名、年齢、性別、職業、電話番号を、本文の前

に題名もお忘れなく。

□応募先 〒371大町二丁目11-1、前橋市役所秘書課「市民相談係」あて。

□締切り 3月10日まで。

を添えてお申し込みください。

経営診断

小売店の販売、仕入、店舗、陳列、財務など全般にわたる診断。二月二十二日から二十四日まで

の診断員は経営コンサルタント高瀬昌康さんほか。三月七日・八日は商業開発診断協会東正高さん。診断は無料。申し込みは二月十五日までに、市商政課または商工会議所商業課へ。

このほか企業経営についての各種の相談を商工部で常時行っています。また、業種・地域等での研修会も、ご希望により開催しますから、商政課にお申し出ください。

労働者講座

県前橋商工労働事務所・市労働教育委員会主催の「労働者講座」を二月二十二日・二十三日(午後六時〜八時)に労働者のかたを対象に市水道会館ホールで開きます。募集人員は五十人。

受講料無料。希望者は二月十八日までに、申込書または電話で市工業課(電話24局一〇一・一内線五〇二)または県前橋商工労働事務所(電話31局二七四四)へお申し込みを。定員になりしだい締め切ることがあります。

テーマは「77春闘の見通しと労働運動のあり方」(22日)「合理化をめぐる法律、判例、考え方」(23日)。講師は労働評論家加藤尚文さん、東洋大学教授門田信男さん。

通信制で高校卒業資格を

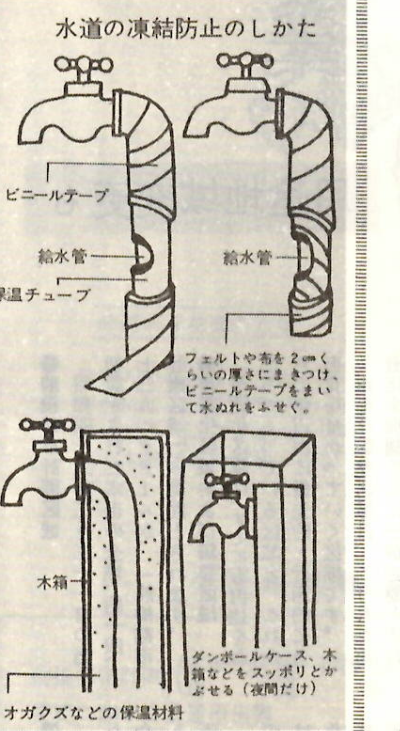
家庭の主婦も学べます

高校には、全日制・定時制・通信制の三つの課程があり、そのうち通信制の生徒は全国で約十五万人におよんでいます。県内では、通信制を置いている高校が三校あり、千二百人以上の生徒が学んでいます。

高崎高校と桐生女子高校には男女共学の普通科、前橋第二高校には衛生看護科が置かれています。三校とも若男女の別なく、どんな職業についていても、誰でも入学できます。通信制の学習の特長は、毎日学校へ通わなくてもよく、勉強するのに時間や場所の制約がありません。卒業後の資格は全日制・定時制の高校と全く同じです。学習方法は教科書や学習書で学習、きめられたレポートを出し、添削指導を受け、毎月二回は日曜に登校、スクーリングに出席していただきます。

学費は全日制・定時制よりはるかに安く、入学から卒業までの授業料が約二千六百元、その他生徒会費等がわずか。教科書、学習書は無料です。入学希望の人は、次のそれぞれの学校へ問い合わせください。

▽県立高崎高校(普通科) 高崎市八千代町二丁目一(電話〇二七三・二四局〇〇七五)▽県立桐生女子高校(普通科) 桐生市梅田町一(電話〇二七三・二四局〇〇七五)▽県立前橋第二高校(衛生看護科) 前橋市文京町二丁目二〇一三(電話24局〇五一一)



水道の凍結防止のしかた

一年末から一月にかけて寒さがきびしく、市内での水道管破裂は約二千件に達しました。凍結による事故は例年二月いっばい続きます。水道の凍結はマイナス四度といわれ、水道管の破裂のほとんどは、防凍設備のないものや不完全なものです。修理代はみなさんの負担になりますが、管の破

裂一か所です約五千元、蛇口破

裂が約二千元、パッキン取替

えが六百四十円もかかります

これもちょっとした注意で、

未然に防ぐことができます。

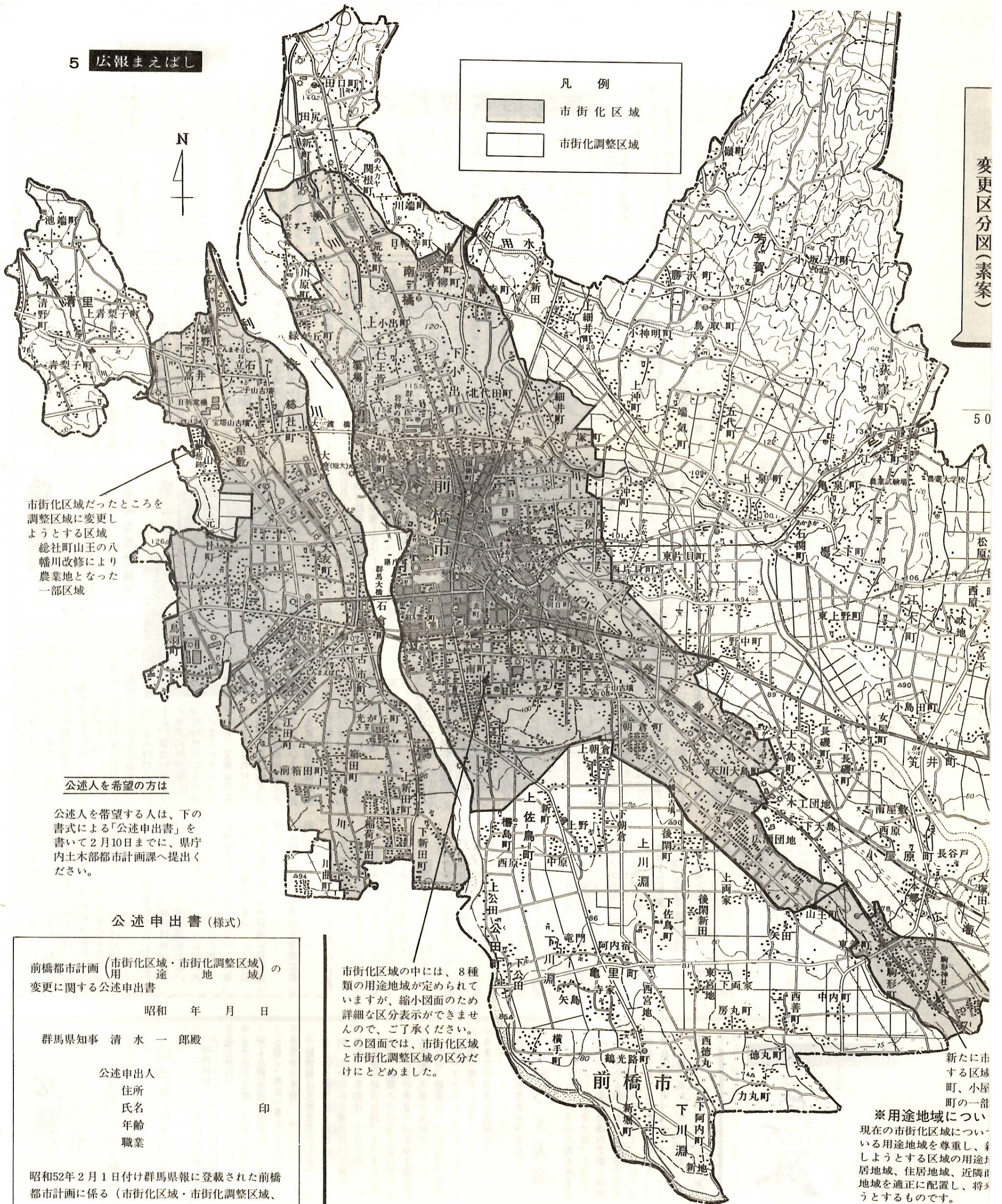
お宅の水道管も一度点検

を。

もし、水道管が破裂した場合

はお近くの指定水道工事業

者へ。



市街化区域だったところを調整区域に変更しようとする区域
総社町山王の八幡川改修により農地となった一部区域

公述人を希望の方は

公述人を希望する人は、下の書式による「公述申出書」を書いて2月10日までに、県庁内土木部都市計画課へ提出ください。

公述申出書(様式)

前橋都市計画(市街化区域・市街化調整区域)の用途地(区域)の変更に関する公述申出書

昭和 年 月 日

群馬県知事 清水 一郎殿

公述申出人

住所

氏名

年齢

職業

印

昭和52年2月1日付け群馬県報に登載された前橋都市計画に係る(市街化区域・市街化調整区域、用途地域)の変更に関する都市計画の構想に対して、次のとおり意見を述べたいので申し出ます。
意見の要旨(別紙のとおり)

「意見の要旨」作成上の注意

1. B4版 400字詰め原稿用紙1枚に意見の要旨をお書きください。
2. かい書で自筆し、横書きで書いてください。
3. ()の中は、該当しない文字は横2本線で(——)のように消してください。

市街化区域の中には、8種類の用途地域が定められていますが、縮小図面のため詳細な区分表示ができませんので、ご了承ください。この図面では、市街化区域と市街化調整区域の区分だけにとどめました。

都市計画

変更までの手順

まず「県案」がつくられ、この案案について「公聴会」を開き、住民のみなさんから、いろいろと意見や要望をお聞きします。このあと「県案の決定」がされ、「公告・縦覧」されます。そして「意見書」がつけられ、「県都市計画審議会」にかけられます。いっぽう、「県案の決定」のあと、「市町村の意見聴取」もされ「市町村都市計画審議会」での審議を経て、これが同時に「県都市計画審議会」へ送られます。県の審議をへて「建設大臣認可」がされると、最後に「知事決定告示」が行われます。

※用途地域について
現在の市街化区域について用途地域を尊重し、新しい区域の用途地、居住地域、近隣居住地域を適正に配置し、将来とするものです。

趣旨の意見が多数ある場合、全部の人に公述していただく場合があります。公述していただく場合は、当日、公述していただくかたを理事が選定し、この旨を本人あて通知いたしますので承を。

公聴会を傍聴したい人は
公聴会の当日、直接会場へおいでください。先着順でおはいりいただきますが、満員のときは入場できない場合もあります。あらかじめ、ご了承ください。
なお、詳細については、県都市計画課(電話23局一四一)内線五八三・五八四)または前橋市役所都市計画課(電話24局一四一)内線三七五)へお問い合わせください。

変更区分図(素案)

5.0

市立図書館だより

市視聴覚ライブラリーでは、自
作の視聴覚作品を次のとおり募集
し、展示会を開きます。

種目は映画フィルム（16ミリ・
8ミリ）・スライド・トランスベ
アレンシー（TP）・録音・組写真
・紙芝居。受付期間は二月二十一
日から二十八日まで（ただし、土
曜日の午後、日曜日は除く）。搬
入場所は市視聴覚ライブラリー（市
立図書館内二階受付）。

出品希望者は、作品に出品票（住
所・氏名・種目・作品名・数量等
を明記）を貼付してください。

なお作品は五十二年三月から五
十二年二月までに制作したものに
限ります。（作品点数制限なし）
出品料は無料。展示会の開催は
三月五日（土）の予定。

2月14日（月） 変革の詩人萩原
恭次郎

2月21日（月） 奇岩の山妙義山
上映時間は一回目が12時20分
から、二回目が3時からそれぞれ30
分間です。

2月25日（金） 交響曲8番（シ
ューベルト）

2月26日（土） カンツォーネ特集
演奏時間は一回目が12時10分
から、二回目が3時からそれぞれ40
分間です。

2月16日（水） 視聴覚室で、「子ど
もが親をきくとき」を上映します。
一回目は12時20分から、二回目は3
時からそれぞれ30分間。入場は無料。
母と子のおはなし図書館

2月9日（水） 視聴覚
室で、「おくびょうなう
さぎ」を上映します。
一回目は1時30分から、
二回目は3時からそれぞ
れ30分間。

2月23日（水） 視聴覚
室で、「日光を渡る」を
上映します。上映時間は
1時30分から約1時間。
展示（二階展示室）

2月3日（日） 14日 明治時
代刊行図書展

2月18日（土） 26日 前橋俳
人資料展

平日、土曜とも午前9
時から午後5時まで開
いてます。日曜日は休
み。入場無料。

児童文化センター 行事 あんない

24局2548

□自転車安全な乗り方検定Ⅱ指
導・練習日は2月12日（土）午後
1時30分から4時まで。検定日は
2月13日（日）午前9時から11時
30分まで。対象は小学校4年生か
ら中学生まで60人。費用は無料。
参加希望者は、2月5日から受
付けます。直接センターへ申し
込んでください。検定に合格した
人には、合格証をお渡しします。

□天文教室「バスに乗って、金丸
地区へ冬の星座を見に行こう」Ⅱ
2月19日（土）午後6時から8時
まで。対象は小学校四年生から中
学生まで40人。講師は城東小学校
教諭、松井和夫さん。受講料は無
料。



□お母さんと一緒にあひなさまを
つくる「やさしくつくれるお
ひなさま、なごしな」Ⅱ2月20日
（日）午後1時から4時まで。対
象は小学校一・三年生とその親25
組。講師は唐沢美津子さん。費用は
材料費として百五十円。当日はハ
サミ、ものさし、のり、千代紙また
ははつそう紙を用意してください。
参加希望者は、2月9日から16
日までに直接センターへ申し込ん
でください。

市街地から大胡方面へ向かい、
桃の木川を渡った南側に、宝禅寺
がある。旧利根川の河岸段丘の尖
端で、南には田園地帯が開けてい
る。寺の西に墓地があり、その中
の本堂寄りのところに、板碑があ
る。上泉町一、二八〇番地であ
る。

この板碑は、角柱状をしていて
安山岩でつくられている。高さは
一六二センチ、幅五七センチ、厚
さは四二センチある。

上の部分は山形となっていて、
その下に表面は額部（がくぶ）が
あり、枠組がつけられている。
枠組の中に、大きく「胎蔵界大
日如来」を表す種子（しゅじ）、
「アインク」が刻まれ、その下に

宝禅寺異型板碑



「康永第四番乙酉二月」と書か
れ、月日の左右に「庵主 覚明」
とある。康永第四番は南朝の年号
で、一三四五年にあたり、今から
六百三十二年である。

板碑は一般に関東地方を中心と
して、板状の石に阿弥陀如来の容
像、または種子を現
わし、鎌倉時代後半
に爆発的に発生し、
室町時代中頃まで盛
んに造られたとされ
ている。宝禅寺の板
碑のような角柱状の
ものは、全国的にひ
ろまるなかで造立さ
れてきている。

また、阿弥陀如来

以外を現わしたものは、群馬県内
でもいくつかみられるが、胎蔵界
大日如来を表わしたものは、板碑
発生以前の平安時代末期に「北
野天神縁起」等絵巻のなかの木
製の板碑状のものにしばしばみら
れる。

宝禅寺は仏神様（ぶつじんさま）
と俗称され、この板碑は新田義貞
の四天王の一人、栗生頼友である
は篠塚伊賀守の墓という伝説があ
る。この板碑の角柱状の形態と、
市内の板碑にはみられないこの種
子は、やや異質なものであるとして社会
面でも信仰面でも興味深い資料で
ある。

（昭和50年前橋市指定重要文化
財）

赤城少年自然の家で スキー講習会

赤城少年自然の家では、二月十
九日・二十日の二日間、広域圏内
（前橋市・大胡町・富士見村・宮
城村・柏川村）のスキー初心者・
中級者を対象に、スキー講習会
をひらきます。

定員は先着六十人まで。経費は
①使用料（中学生以下二百円、未
成年四百円、成年六百円）②食費
・一泊三食九百八十円③その他
（交通費、貸スキー代金）などが
必要です。

参加希望者は、二月七日から受
付けます。赤城少年自然の家へ電
話（〇二七二八七八二七）へ申
し込んでください。なお当日は、
赤城少年自然の家へ午後一時五十
分までにお集まりください。

硬式テニス教室

市教委・市硬式テニス協会、家庭
婦人対象の「硬式テニス教室」
を二月九日から三月三十日まで毎
週水曜日（計八回）午前十時から正
午までゼネラルローン・テニスク
ラブコート（朝日町四丁目六六）
で開きます。参加資格は、市内家
庭婦人で、先着五十人。費用は二
千円（ボール代、コート使用料、
スポーツ障害保険等）。希望者は
二月八日までに参加費を添えて
前橋市硬式テニス協会事務局（ゼネラ
ローンテニスクラブ・電話23局一
九一一）へお申し込みください。

母と子の卓球教室

市教委と市卓球協会の主催で、
二月十三日（日）午前九時から県
スポーツセンターで、母と子の
卓球教室をひらきます。

参加資格は、①家庭婦人②中学
生③小学生高学年（保護者同伴）
当日は、市卓球協会強化技術部
員の指導により、技術と簡単なル
ールを練習します。参加費は無料。
なお当日は、運動のできるした
くをし、上ばき・ラケット・昼食
を用意してください。

参加希望のかたは、二月十日ま
でに市体育課（電話32局六五三九）
へ申し込んでください。

バドミントン教室

市教委、前橋バドミントン協会
の主催で、家庭婦人を対象に、バ
ドミントン教室をひらきます。

開催日は、二月二十一日・二十
八日、三月七日から十八日まで、
毎週月・金曜日の午前十時から正午
まで。会場は県スポーツセンター。

参加資格は、市内の家庭婦人で、
バドミントン初心者五十人。費用
はシャトルコック・テキスト代と
して五百円。当日は、運動のでき
るしたくをし、ラケット・上ばき

絵画展と人形劇

城南地区 城南公民館と地区
子ども会育成連絡協
議会では、二月十八日から二十日
までの三日間、城南公民館で「子
ども絵画展と人形劇のつどい」
を開く。地区行事として始められ、
今年で六年目。

絵画展は各町の子ども会から出
品された傑作を公民館ホールに陳
列、各学年から優秀作品を選んで
表彰。人形劇は二十日午前十一時
と午後一時の二回。よい子たちの
前で、劇団みつばちによって「キ
ツネとじいさま」ほか上演され
る予定。入場は無料。

なお、絵画展への出品は、城南
地区の子ども会会員なら誰れでも
自由。町ごとにとまめて二月十二
日までに城南公民館へ。

餅つき大会

子どもたち大ハッスル

永明地区 天川大島本町子ど
も会では、十二月二
十六日、愛宕神社境内で第三回餅
つき大会を開いた。子育てや自治
会の役員さんの指導で、二百人ほ
どの子どもたちが寒風を吹きとば
す意気込みでベッタンコ。

「杵が重たいなあ。うまくつけ
ないなあ。」と言いつながら、餅を

青年祭開催

下川淵小体育館で

前橋市連合青年団
（定方達明団長）で
は、二月十三日（日）午前九時から
下川淵小体育館で、第二十二回青年
祭を開く。団の文化活動を発表す
るもので、郷土芸能、演劇、フォ
ークソング、コーラスなどの上演と
美術、手芸作品の展示が行われる。

市児童館あんない



2月2日（日）折り紙
2月9日（日）ゲーム遊び
2月16日（日）お話（柳シズエさん）
2月23日（日）お話（柳シズエさん）
赤おに、動物物の消防士

行事のはじまりは午後3時
から。行事のない日も、日曜・祝
日以外の日には午前10時から午後5
時まで、毎日開館しています。児
童館は日吉町三丁目（〇一七）（電
話33局五二二）にあります。

お家の赤ちゃん

西川 篤史くん

総社町桜ヶ丘一〇四五七、西川和夫・英子さんの長男、一歳十か月。ボク、日曜日が一番好きなんだ。パパとママがおばあちゃんの家へ連れて行ってくれるからね。バックにズボンとミニカーとアメを入れてネ。



吉田 和正くん

江木町四二、吉田泰裕・洋子さんの長男、九か月。なんでも手当たりしだい口へ運んで、二本歯でカリカリやっちゃう。だからボクみんなにかじりや和くん、って呼ばれているんだよ。



川崎 博史くん

亀泉町二一九、川崎政次・桂子さんの長男、四か月。おじいちゃんはおくこと男らしい子だなんて言ってくれるけど、泣き虫なんだ。だってママの姿が見えないと泣いちゃうんだから。さみしがりのかなあ。



中島 里砂ちゃん

総社町植野四八六、中島文義・晴美さんの長女、六か月。ママの姿が見えないとパパがいて、とすぐ泣き出す里砂ちゃんです。



募集

赤ちゃんのかわいさ、いい写真をお寄せください。印刷の都合で、なるべく白黒写真がよいのですが、カラーでも可。赤ちゃんの紹介記事、赤ちゃんとママ、長男、長女などの別、年齢、住所、父母の氏名を書いて、大手町二丁目11-1、前橋市役所秘書課広報係へ。

百日ぜき・ジフテリア・破傷風

三種混合予防接種

三種混合（百日ぜき・ジフテリア・破傷風）予防接種第二期を次のとおり実施します。該当するお子さんをお持ちの母さんは、注意事項をよく読んで、近くの会場を受けてください。なお、第一期については、現在医師会と協議中です。もうしばらくお待ちください。決まりしだい広報紙でお知らせします。



強いコどもの、泣かないよネー。

神小学校、桃井小学校。時間はいつでも午後二時から三時まで。対象者 接種の当日満二歳から五歳六か月までの子供で、今まで第一期を二回以上接種し、最終接種日から一年以上経過している人。

必ず守っていただくこと

①会場で問診票に記入し、医師が健康状態をたずねますから、責任をもって答えられる人が付き添ってください。②当日昼の体温を必ず計ってください。③母子手帳を忘れずにお持ちください。母子手帳がないと接種を受けられません。

接種できない人

接種をする前に予防接種を行います。次のいずれかに該当している場合は接種できません。予防接種は思わぬ事故が起こることがありますから、保護者のかたは、子どもさんの健康状態に十分注意し、異状が認められる場合は接種を見合わせてください。

①発熱している人または著しい栄養障害のある人。②心臓血管系疾患、腎臓疾患または肝臓疾患にかかっている人。③当該疾患が急性期、増悪期、活動期にある人。④今までに三種混合予防接種で、異状が認められたことがある人。⑤一年以内にけいれんの症状を起こしたことがある人。⑥種痘またははしかの予防接種を受けた後一か月を経過していない人。およびインフルエンザ予防接種を受けた人。

一〇一内線二七二へお知らせください。

「手話サークル」みつばの会

手話サークルみつばの会は、聴覚障害者の人たちの対話・交流を深める目的で、昭和四十五年に結成されました。現在会員は百人で、学生、看護婦、会社員、公務員、主婦など、

相談と検診



ボクどのくらいあるかな……。

後一週間を経過していない人。⑥その他医師が予防接種を行うことが不適当であると認めた人。

に保っている。①会場にはスリッパの用意がありませんから、各自でお持ちください。②駐車場がせまいので、自家用車での来場はご遠慮ください。

〇：予防接種については、市衛生課予防係（電話24局二二一内線三四三）へお問い合わせください。

母子健康相談

2月4日（金） 清里公民館。
2月8日（火） 芳賀公民館、桂賞公民館、南橋公民館、永明公民館。
2月10日（木） 南町四丁目公民館。

成人病健康相談

2月25日（金） 午後一時から三時まで。清里公民館。

保健所の健康相談

①乳幼児健康相談 第一水曜が四か月から六か月児、第二水曜が七か月から十二か月児とし、時間はいずれも午前九時から十一時まで。なお、第三水曜の午後一時から二時まで予約による特別相談も行います。

②電話による精神衛生相談 二月五日・十二日・十九日・二十六日の各土曜日、午前九時から正午まで、精神衛生係（電話31局七七二）が担当します。

医師会育児相談

二月九日・二十三日の二回、午後一時から三時まで。

城南地区の相談・検診

〇乳児相談 二月十八日（金）午前十時から午後三時まで、市母子健康センターで乳児を対象に行います。当日は家族計画相談も同時に行います。

妊婦検診

二月十五日（火）市母子健康センターで、午前九時三十分から十一時までが妊娠七か月までの人、午後一時三十分から三時までが妊娠八か月から十か月までの人。検診内容は尿蛋白、尿糖、血液検査、血圧測定、診察、栄養指導、妊婦体操の指導など。

血圧測定

2月22日（火） 上増田町公民館。
2月23日（水） 下増田町公民館。受付時間はいつでも午前十時から午後三時まで。

心配ごと相談所

二月四日・十八日・二十五日の各金曜日、午後一時から四時まで、住吉町二丁目、母子福祉センターで行います。

身体障害者相談室

身体との交流などを行っています。手話を習いたい人、将来ボランティアを志す人の参加を待ちます。詳しくは市心身障害者福祉会館（電話43局四六八二）へお問い合わせください。

〇肢体・視覚障害関係 二月十三日午後一時三十分から四時まで。相談員は木村正男、八木原金多利。



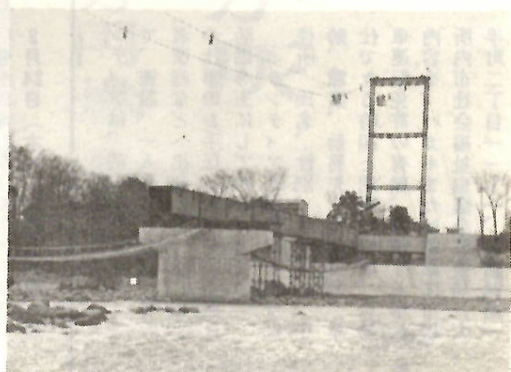
家ネズミ

市では、二月十五日から二十五日までの十一日間、全市いっせいに「家ネズミ退治」を行います。ネズミ退治は、一軒だけでやっても、あまり効果はあがりません。せつかく退治しても、またどこからかやってきます。特にドブネズミの行動範囲は、一晩に二百メートルといわれます。近所の人々と力を合わせて、この機会にいっせいにやりましょう。

全市いっせいにネズミ退治
薬の扱いには特に注意！



今回使われる殺ネズミ剤は、クマリン系殺ネズミ剤のシリロシド系殺ネズミ剤の二種類です。クマリン系殺ネズミ剤は、大きな袋で百グラムずつ入っています。シリロシド系殺ネズミ剤は、小さな袋の新しいタイプの薬です。食べると十時間以内で死ぬ速効性で、直接食べなくても薬が体に付着し、それをなめると死ぬ強力なものです。子どものいない家庭向きです。薬の使い方は、夜寝る前に流し



南部大橋 急ピッチ

橋上部工事にはいる

市内を流れる利根川にかけられる六番目の橋、南部大橋が、いよいよ橋の上部工事にかかっています。利根川西の東地区と、市街地南部を直線をつなぐ大動脈として、前橋市が事業主体となり昭和四十九年度に着工、五十二年まで四か年、総工費十一億一千三百百万円で完成予定のものです。橋の型は「三連連続RC鋼桁橋」と呼ばれ、幅員は十八メートル、橋の長さは二百八十メートルです。大きな橋脚が二基、その上に逆T式橋台二基が渡され、架設にはケーブルクレーンによるスレージング工法が取り入れられています。昭和四十九年度、中央大橋に次いで近代橋としては三つ目の橋、南部大橋による期待は大きく、利根の流れを眼下にスマートな橋がお目見えするのも近いでしょう。（工事中の南部大橋）

野ネズミ

今は、畑や田んぼにエサがなく、野ネズミ退治の好期です。市では市内全域の農耕地を対象に、各地区の農協が実施主体となり、次のとおり野ネズミ退治を実施します。一般非農家のみなさんも、危害防止にご協力ください。1月30日、上川淵地区（すでに実施済みです）

前橋付近の野鳥たち

美しい鳥、ルリビタキ（ヒタキ科）



樹間のルリビタキ

スは、顔から背、尾と青色で、腹は白、脇にオレンジ色の斑点があらはれ、美しい。この鳥は、夏は標高千五百メートル以上の薄暗い針葉樹林帯で繁殖、秋から冬の間は、下界に下りて平地の林などに住む。野鳥と呼ぶ鳥の一種である。

前橋付近の私たちの庭などにもよくやってくる。「ヒツヒツヒツ」と高く響く声で鳴きながら、地上の虫や、庭木の実などをつついてむ。繁殖期には、鳴き声も「ヒツヒツヒツ」「ヒツヒツヒツ」と繰り返す。冬になると、これは高地でないと、なかなか聞けない。

ルリビタキに似て、青色をした小鳥にオオルリ、コルリなどがあるが、これらは夏の間にだけ日本に住む、いわゆる「夏鳥」である。（文・日本野鳥の会前橋分会、写真・八木富男さん）

ふるさと昔語

前橋の野仏たち

嶺町寺間のしょうづかばあさん

冬ざれの赤城の山肌は、赤々と夕日に映え、肌をさす風が赤城南麓の斜面を吹き過ぎていきます。夜になると、眼下に前橋の灯が、無数の星のようにきらめきます。ここは、前橋でも最も高台に近い、嶺町の寺間。標高は約二百二メートル。この寺間の霊園墓地入口、左側に一基の石仏があります。石仏は、高さ九十九センチ、丸彫りで、立てひざ姿、しなびた乳房とあばら骨が露骨に彫られ、目は突起して、なかなか無気味な姿です。土地の人たちから、し

が、このしょうづかばあさん、で、正しくは尊衣婆（だっえば）ともいわれます。三途川は葬頭河（そうずか）とも呼びますので、その川の畔にいうので、それが訛って、しょうづかばあさんとなったのでしよう。ともかく、恐ろしい役目の婆さんです。人は死後、必ず、しょうづかばあさん、たちの、こうした裁判を受けなければなりません。そのため、生前に尊衣婆を信仰し、死後三途川畔で少しでも助けをもらおうと、石像を立ててお祈りしたのでしよう。昔の人たちの心が、この石仏から伝ってくるような気がします。現在では、昔のこうした信仰形態も変わりましたが、土地の人たちは、このしょうづかばあさん、を、子どもの病気を治す「願かけ」に信仰しています。頭



ま綿のぼうしをかぶったしょうづかばあさんの石仏

ようづかばあさん、と呼ばれ、こわい老鬼婆を彫った石仏です。川（さんずのかわ）を渡るのだといわれます。その川辺に生えている大樹（衣領樹）の下に、しょうづかばあさん、は座っていて、死者の衣服を脱がせ、そして樹上にいる懸衣翁（けんえおう）というしょうづかばあさんより、もっと恐ろしい裁判官に渡します。懸衣翁は、その着物をこの木の枝にかけます。そして、木の枝が多く揺れると、その人は生前に悪いことをしたとして、地獄に追いやるのです。この時、死者の着物のぬがせ役

バイク標識は正しく

破損標識は再交付の手続き早く

最近、市内を走っているバイクなどで、標識を折り曲げてつけているのを見かけます。標識は、正しい位置に、見やすくつけたいも

の。現在破損している標識は早めに再交付手続きを。再交付手続きの場合は、排気量125CC以下は印かん、標識交付証明書、防犯登録カード、車体番号の押しすり、破損したナンバープレート、弁償金（三百円）をもって市役所市民税課窓口5番へ。排気量125CCを超えるバイクは印かん、自動車検査証、自賠責保険証明書、理由書、破損プレート、標識交付料（三百円）を、協賛費（二百円）を、野中町の群馬県陸運事務所、それぞれ手続きを。

自動車検査協会群馬事務所へ。排気量125CCを超えるバイクは印かん、自動車検査証、自賠責保険証明書、理由書、破損プレート、標識交付料（三百円）を、協賛費（二百円）を、野中町の群馬県陸運事務所、それぞれ手続きを。