

芳賀地区
を流れる
藤沢川

前橋の川
シリーズ

⑬

冬晴れの朝、前橋市外から眺める赤城は美しい。朝のひかりに輝く鍋割を前面に、荒山、長七郎、地蔵、黒松などが、わずかに顔をのぞかせる。これらの山頂が雪に彩られ、そこから長い裾野が三方に伸びて、どっしりと落ち着きのある山容を冬空に描き出す。前橋の雄大な裏庭と呼ぶにふさわしい眺めである。

さて、この赤城を源流に持つ川は、かなりの数にのぼる。裏赤城に落ちる赤城川、赤城村を貫き利根川にそそぐ沼尻川、富士見村を縦断し桃木川へ合流する白川、小沼から流れ出て宮城・粕川村を流れるくさね川、そして渡良瀬川にそそぐ深沢川などがある。

さらに、無数の谷や沢水を集めて流れ出す細流は、限らない。赤城南麓の山深くを源として、前橋市域へ流れくだる川も、また、少なくない。これらの河川にとって赤城はまさしく、母なる山といえるのである。

赤城南麓のなだらかな斜面にひろがった芳賀地区——この斜面を、一筋の川が流れてくさね川、標高一、三三三の鍋割山の西南の谷深く、幾筋かの沢水を集めて流れ出す「藤沢川」がそれである。川は、富士見村、受地を下り、本市の嶺町に入る。

通常は水も乏しく、川筋に雑木林が続く。石ころの多い、ガレ沢をとどころに見せる。昔は、沢ガニも多かったと聞く。

このとき、付近一帯から、おびただしい土器や住居跡が発掘された。桂正田遺跡と呼ばれる先住民の住居跡であった。藤沢川が、これらの人たちの暮らしの水として使われていたであろうことは、想像に難くない。

長い歴史の堆積ののち、この太陽のふりそそぐ南斜面に、再び、現代の住居が生まれたのである。まさしく、歴史は繰り返すのである。

陽のふりそそぐ南斜面に、再び、現代の住居が生まれたのである。まさしく、歴史は繰り返すのである。

芳賀団地をすすめる、芳賀小学校西を南流した藤沢川は、勝沢町から五代町を貫く。このあたりではすでに数年前にわたって河川改修が続けられている。とくに最近では五代町で五十一年度国庫補助を受けて、三百九十一戸にわたる護岸工事が続行中である。

川は驚くほど深く掘り下げられ兩岸にコンクリートブロックが積まれていく。かつては、台風や大夕立などでも、よく田が流されたという藤沢川。すでに、洪水の危険はなくなったと、川筋の人たちは話す。

昔は、この川で野菜を洗い、洗たくをしたものです。牛や馬のからだも洗ってやりました。夕がたは、近所の子どもたちが牛を引いて川辺に集まってきました。

牛を洗うのは、子どもの役目でした。川にはドジョウ、ウナギ、カニなどがたくさんいました。洗い終った牛の背に乗って帰るとき、夕日が赤く、きれいでした。まだ牛の背に乗れないほどの幼い子は、手綱を引いたり、兄のあとについて帰ったものです。夕餉の煙が川筋にたどって、背後の鍋割の山が夕靄(もや)にかすんでいました。——五代町・船戸菅男さん(48歳)は、少年の日の思い出を、眼を細めて語ってくれます。



暮色がたどる藤沢川(五代町付近で)

この藤沢川にそそぐ川には、荒山の麓から流れ出る金丸川と、新沼を水源とする小坂子川とがある。ともに、芳賀地区を全流路とする川である。

こうして藤沢川は鳥取町から端気町境をくだり、上泉町の流通橋先で桃木川に合流する。鍋割の西南の山深くを源として桃木川にそそぐまで、この一級河川「藤沢川」の流路は、十キロをこえる。

いま、藤沢川の岸辺に草々は枯れ、赤城おろしが吹きつる。春の息吹は、まだ遠い。

○として保存しておいてください いつかまた お役にたつことと思います ○

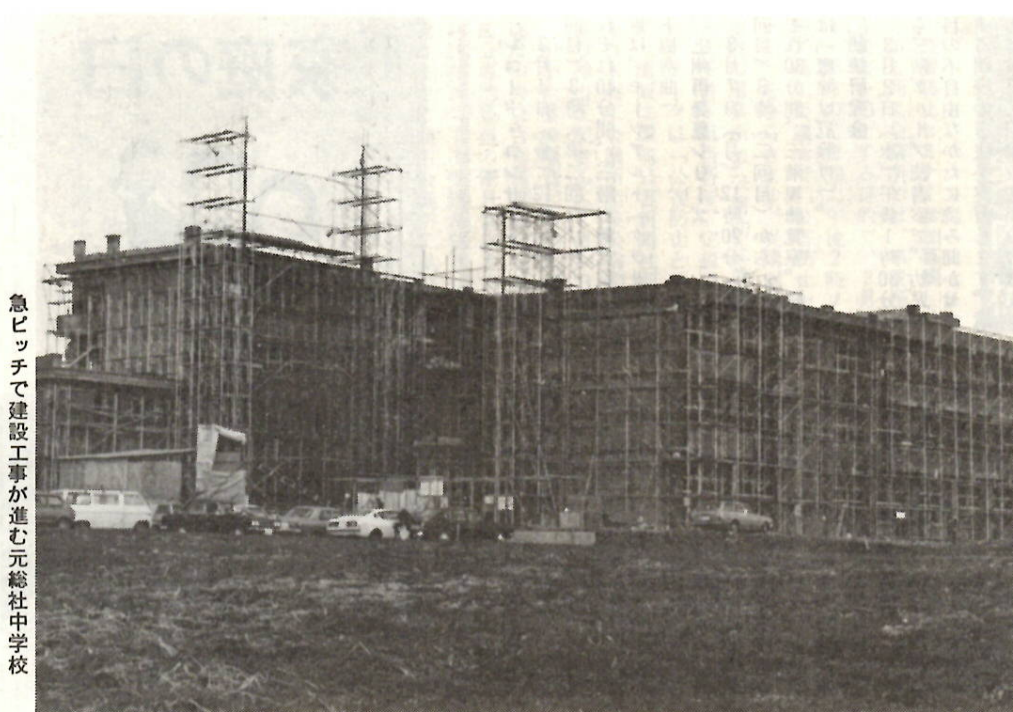
広報手帳

- 新前橋駅前土地区画整理審議会委員の改選
任期満了による同委員の選挙を5月8日に行います。この区域内に借地権を持つ人で、前回の選挙(昭和47年5月18日)のとき借地権申告をしなかった人、または申告したが、その後、権利についての変動があった人は、改めて市役所区画整理課へ申し出て、3月6日までに申告書をお出しください。選挙日程は2月15日公告、選挙人名簿縦覧・異議申し出が3月16日から29日まで。立候補届出は3月31日から4月9日まで。縦覧は市役所四階区画整理課。土曜の午後と日曜は一階宿直室で。
- 法務総合相談所開設
3月4日午後1時～4時。前橋西武七階。入権、身の上相談、登記、戸籍、国籍、供託の相談など。入権擁護委員、法務局職員が相談員として担当。無料、秘密厳守。
3月15日、午前10時～正午。城南支所。内容は同じ。
- 水道メーター検針員が変更
2月から南町一丁目、三河町一丁目目を高橋広子さんが担当します。
- 職業訓練校技能展
3月4日(金)午前10時から午後3時まで高崎問屋町センター展示会館で開かれます。展示品は植木台、物干台、子供服、本棚、食品戸棚、洋服ダンス等多数。
- 群馬婦人問題会議受講者募集
群馬婦人少年室では、ここの婦人週間のテーマ「社会慣習を見直す」を中心に、婦人問題を話し合う会議員を募集します。開催日は4月15日(午前10時～正午)。県婦人青少年センターで、家庭部会、地域部会、職業部会の三つにわかれ、男女平等と婦人の社会参加をサブ・テーマとしてすすめられます。出席希望者は、ハガキに住所・氏名・電話番号・職業・性別・年齢・希望部会(第2順位まで書く)テーマについての男女差別のある社会慣習の事例等を書いて2月末日までに群馬婦人少年室(〒371前橋市大手町一丁目一三三・電話31局五一三六)へお送りください。定員は先着順で50人まで。

写真ニュース



旧元総社中学校地に建設中の元総社南小学校



急ピッチで建設工事が進む元総社中学校

4月開校めざす
元総社中
急ピッチ

総社町山王の南に広がった田園地帯、その一角に鉄筋コンクリート四階建て校舎が建設されている。四月の新学期開校をめざす元総社中学校である。普通教室十八、特別教室十三、管理室七、床面積六〇三三平方メートル、工費は五億三千八百万円。西に榛名、北東に赤城が望まれる田園地帯、校地の南を牛池川が流れ、静かな環境の中で子ども達が学べる日も近い。

元総社南小
工事進む

元総社中学校が移転するあと、元総社南小学校が新設される。現在の中学校校舎にさらに鉄骨造り四階建て十一教室が工費一億四千万円で増設される。四月開校をめざし、いま急ピッチで工事が進められている。

3月15日までです

市民税の申告

昭和52年度の市民税は、51年中に所得があり、52年1月1日現在本市に住所のある人に課税されます。申告書の提出期限は3月15日です。必ず期限内に申告してください。

申告書を提出する人は……
所得税の確定申告を提出する必

要のない人で、次に該当する人は市民税の申告をしてください。

① ことし1月1日現在前橋市内に住所があり、事業を営んでいた人。地代、家賃・配当などの所得があった人。または土地・家屋その他の資産を譲渡した人。
② 前橋市内に住所がない人でもことしの1月1日現在前橋市内に

事務所、事業所、家屋敷のある人。
③ 配当所得のある人。所得税の源泉分離課税を選択した人。
④ 給与所得のみの人でも——① 雑損控除、医療費控除を受けようとする人② 所得税と異なる扶養控除を受けようとする人または申告のあった人③ 生命保険料や社会保険料の申告もれのある人④ 事業所等より給与支払報告書の提出がされない人。

申告の必要のない人

① 税務署へ所得税の確定申告書を提出した人② 給与所得だけの人。
事業税の申告は——

事業税の申告は、市民税申告書の「事業税に関する事項」欄に、所定の事項を記載して提出するだけで、改めて「個人の事業税の申告書」を財務事務所に提出しなくてもよいようになっています。

申告用紙はお送りします
申告用紙は、自治会長さんを通じて昨年の実績によって該当すると思われる人にお送りします。

なお、用紙が届かなかった人でも、前記に該当する場合は、自治会長さんか、支所、出張所、市役所市民税課へ請求してください。

申告書の受付
市民税課の窓口受付のほか、市民のみなさんの便宜をはかるため次の会場で受付けます。

固定資産課税台帳縦覧

市では、52年度固定資産課税台帳を縦覧します。関係のかたがたは、ご覧ください。

縦覧期間
3月1日から22日まで。休日を

除く午前8時30分から午後5時まで。(土曜日は正午まで)

縦覧場所

市役所新館地下会議室。なお、固定資産課税通知書は、四月上旬に発送予定です。

今月の市税納期

国民健康保険税 第6期

納期限は2月28日です。
お早めに納めましょう。

申告書の出張受付会場

2月28日(月) 文京町四丁目・八坂神社事務所、朝日町一丁目・朝日町第一公民館。

3月1日(火) 岩神町二丁目・西岩神町公民館、城東町四丁目・27区一毛町会館。

3月2日(水) 若宮町三丁目・国領町公民館、六供町・六供町公民館。

受付時間は、午前9時から午後4時までです。
なお、出張所管内の人は、自治会長さんを通じてか、または出張所へ提出してください。また、城南支所管内の人は、別扱いとして自治会長さんからお知らせします。なお、市民税の申告について詳しくは市役所市民税課市民税第一係・第二係・第四係(電話24局一・一内線二五八・二五九・二六〇・二七〇・三五四・三八五)へ問い合わせください。

水と緑のまちをめぐり、着実に歩みを進めている前橋市。このわたしたちのまちを、よりよくするため、道路、住宅、上・下水道、教育施設、ゴミ、し尿処理、福祉面など、市の仕事は年ごとに増加しています。

市は、これらの仕事をみなさんの立場に立って計画し、実現をはかっています。こうした市政全般について、みなさんの声を反映させるため、市では昭和四十年に「市政モニター」制度を発足させ、今日におよんでいます。

ハガキでひとこと！

あなたの声を市政へ
52年度・市政モニター募集

募ください。

市政モニターの仕事①あなた

の自主的な判断によって、市政に対する建設的な意見、要望、批判等を毎月一回提出していただきます。

す。②市が必要とする質問事項に回答していただくとともに、年一・二回開くモニター会議に出席

していただきます。
募集人員 二十人。
任期 52年4月1日から53年3月末日まで一年間。
応募方法 ハガキ(または封書)に、日ごろのあなたが考えること、感じたことを書き添ってください。テーマは自由です。ハガキの表に住所、氏名、年齢、性別、職業、電話番号を、本文の前に題名もお忘れなく。
応募先 〒371 大手町二丁目11-1、前橋市役所秘書課「市民相談係」あて。
締切り 3月10日まで。

思いやりの心で 語ろう家庭の日

家庭の日普及
標語当選作

ポスター・標語入選発表

青少年の心のオアシスである家庭の重要性と役割についての理解を深め、健全な家庭づくりをはかる——という目的で、毎年募集している「家庭の日」の標語・ポスターの今年度の入賞者が決まりました。入賞者の表彰は2月26日の「前橋市青少年健全育成大会」の席上で行います。

□ポスターの部
第一位 丸山明子（二中地区）
第二位 新井照美（東地区）内田真弓（元総社地区）第三位 遠藤

好美（二中地区）横堀真美（東地区）堤敦子（元総社地区）

□標語の部
第一位 「思いやりの心で語ろう家庭の日」新井基之（東地区）
第二位 小池なおえ（桂賀地区）
星野秀俊（三中地区）第三位 淡島智子（一中地区）斎藤きみ（城南地区）富川章子（一中地区）
なお、ポスター、標語とも、佳作については記念品をお送りし発表にかえさせていただきます。



ポスターの部第一位丸山明子さんの作品

お宅の蔵・納屋・物置には

民具・農具などありませんか



教育資料館に展示されている農具など

市で「民俗資料」を調査収集

教育委員会では、市内の各地や各家に残る民具、農具など、民俗文化財を対象とした調査と収集をはじめました。

市内の古い家々には、私たちの祖父母をはじめ祖先たちが、衣食住など日常生活に使った、色々な用具や農具がたくさんありました。



力田 遺愛 碑

前橋市の文化財

体となって、利根川から水を引くことにした。難工事の末、慶長九年、用水の開削は成功し、これを利用する水田は、二万七千余石の高となった。また、これによって、干魃や洪水の心配もなくなった。その後、秋元氏は総社の地を離れ、他国（山梨県）へ移った。百姓等はその恩恵を忘れず、長朝の事蹟を永久に記念するため、安永五年（一七七六）碑を建ててにいたった。

長朝によって開かれた用水は、天狗が助力したという伝説から天狗岩用水と呼ばれた。吉岡村漆原付近から利根川の水を引き、総社を南下、群馬郡滝川村（現高崎市）地先まで



えんどう

□テレビの掃除は一年一回
テレビから煙が出て火事になった——という話をまねに聞く。これは長年つもらつたチリ、ホコリが、ブラウン管などから発する熱で引火するため。ラジオやテレビの中には、それほど燃えやすいものは入っていないから、万一煙が出ても、電源コードを抜くだけで火勢は衰えるはず。自然消火を待つこと十分。あまり火勢が強いようなら水をかけますが、真空管やブラウン管は熱くなっているから、割れて爆発することもある。その時は、ブラウン管の正面でなく、横の少し離れた位置から。

一つです。これは伊勢崎出身の磯部草丘画伯の愛蔵書の一部を、遺族の方が寄贈されたもので、専門の絵画関係から、哲学、宗教、文学の多方面にわたっています。今回はその中から「池大雅画譜」

市立図書館だより

「景年花鳥画譜」など、特に貴重なものも展示されます。展示日は3月4日から15日まで。平日は午前9時から午後5時まで。日曜は休みです。二階展示室で。

□8ミリ映画鑑賞会
3月8日（火）午後1時30分

□初春の園芸の本のついで
2月の本のついでに、初春の園芸を選び、2月26日（土）午後1時30分から3時30分まで、市立図書館地下講堂でひらきます。園芸に関する本百五十冊を展示、園芸家の石井敏夫さんの「初春の園芸

あれこれ——植木・鉢物の手入れについて」の講演と実技指導を行います。入場は無料です。

□教育資料館で「繁山家三代教科書展」ひらく
2月15日から3月15日まで一か月間、桃井小学校北東隅にある教育資料館で展示します。

□第五回視聴覚自作品展示会
前橋市視聴覚ライブラリーでは市民のみならずの自作の視聴覚作品展示会を3月5日（土）午後1時から5時まで、三階視聴覚室でひらきます。展示品は、16ミリ、8ミリ映画、朗読テープ、スライド、紙芝居、写真など。当日は認定技術者の資質の向上をはかるため、新機械実技講習会も併せて行います。入場は無料です。

延長二十キロにも達した。その後、慶長十五年、関東郡代伊奈備前守忠次が、滝川村の江原源左衛門らの協力で更に佐波郡玉村町地先まで延長した。全長は三十五キロにも及び、この用水によって開かれた水田は合わせて一万八千ヘクタールにものぼったとされている。

江戸時代、「百姓は生かさぬように殺さぬように」といわれ、領主と領民の間は、必ずしも円滑ではなかった。この時代、総社領にあっては、農民が旧領主の事蹟に対し、感謝の念をこめて建碑を志したのである。撰文の最後に、控えめに書かれた「百姓等建」の四文字には、時代を超越した温かい人間関係がにじみ出ている。（昭和25年・県指定史跡）

案内板

公害防止セミナー参加募集

市と商工会議所では、事業所から公害を防止する目的で、2月24日・25日の二日間（午後2時～4時）商工会議所で「公害防止セミナー」をひらきます。受講対象は市内の事業所の公害防止管理者・責任者・担当者で、定員は五十人。テーマは「公害防止と企業経営」講師は環境公害新聞社顧問・元日本商工会議所産業公害相談室長の神山正記さん（2月24日）。「中小企業の騒音・振動対策」講師は中央公害対策審議会騒音振動部会専門委員の望月富雄さん（2月25日）。――受講希望者は2月22日までに商工会議所工業課（電話24局一五一）へお申込みください。受講料は無料。定員までで締め切ります。

消防職員募集

男子消防士若干人

市消防本部では、市民の生命、身体、財産を守り、防災の第一線で活躍する男子消防士若干人を募集します。

応募資格は、①昭和二十九年四月二日から三十四年四月一日までの出生者②身長一六〇センチ、体重五二キロ以上の人③高校卒業程度の学力を有する人④その他消防吏員として必要な体力を有する人。第一次試験は三月三日午前九時から学科試験（国語、数学、社会）を行います。第二次試験は三月七日午前九時から面接、身体検査、体力測定などを行います。

受験希望のかたは所定の申込用紙（消防本部・各分署にあります）に必要事項を記入し、二月二十八日までに消防本部総務課へ提出してください。

なお、この試験の採用予定は四月一日、本俸月額八万二千四百円、諸手当が支給され、制服・作業服などが貸与されます。

温水プールでは、五十二年度第一回の「水泳講習会」を、四月一日から七月四日まで、三か月間にわたって開きます。対象は幼稚園年長組コースからママさんコースまで五つ。希望のかたは、次によう申し込んでください。

温水プールで
水泳講習会

【申込期間】2月16日から21日まで（六日間）午前10時から午後5時まで温水プールへお出かけのうえ、申し込んでください。（電話での申し込みはできません）

【抽せん会と発表】各コースとも定員を超えた場合は、2月25日午前10時から抽せん会をひらき、午後1時に、温水プール前に掲示して発表します。

【受講手続き】2月25日午後1時から2月28日午後5時までに手続きを済ませてください。28日までに手続きのない場合は、無効となります。――受講手続きのとき、受講生の身長、体重、胸囲、泳力を書き込んでいただきます。付添を希望するかたは、受講生と同額の経費が必要です。

【指導員】温水プール・トレーニングセンター専任指導員が担当します。



早く一人で泳げるようになりたいな

心身障害者作品展

作品募集

市身体障害者福祉協会では、三月十九日、二十日の二日間、市心身障害者福祉会館で、心身障害者の作品展をひらきます。応募資格は、市内に居住または勤務する心身障害者。出品作品は書道、絵画、手芸品、写真、農産物、園芸品などの自作品。

出品希望のかたは、三月五日までに市心身障害者福祉会館へ申し込んでください。作品搬入は三月五日から十五日までに市心身障害者福祉会館（電話43局四六八）へおねがいします。

敷島公園周辺コースで
オリエンテーリング
家族ぐるみで参加を

背にはナップザック、胸にゼッケンをつけ、トレパン姿で、地図と磁石を頼りに敷島公園周辺を歩くオリエンテーリング――。市教委・市体育協会の主催、体育指導委員会、オリエンテーリングクラブが主体となって、三月六



次はどの方向かな

午前八時半開会、九時スタート敷島公園周辺コースでひらかれます。中学生以上、一般市民希望者は、どなたでも参加できます。た

初心者水泳講習会			
コースと回数	時 間	定 員	経 費
幼稚園年長組			
月・水コース（21回）	午後2時30分～4時	100人	2,640円（付添含む）
木・金コース（22回）	午後2時30分～4時	100人	2,800円（付添含む）
小学生低学年			
月曜コース（11回）	午後4時～5時30分	115人	680円
木曜コース（11回）	午後4時～5時30分	115人	720円
金曜コース（11回）	午後4時～5時30分	115人	720円
土曜コース（11回）	午後2時～3時30分	115人	720円
小学生低学年			
日曜午前コース（11回）	午前10時30分～正午	115人	720円
日曜午後コース（11回）	午後1時～2時30分	115人	720円
婦人			
月・水コース（22回）	12時30分～午後2時	80人	3,400円

幼稚園年長組コースは、付添者を必要とします。

中級者水泳講習会			
コースと回数	時 間	定 員	経 費
中級者			
水・土コース（22回）	午後4時～5時30分	40人	1,360円

中級者の場合は、次の学年別基準タイムに達しないと申込みできません。

●基準タイム（クロール25メートル）

幼稚園児	50秒以内	4年生	35秒以内
1年生	45秒以内	5、6年生	30秒以内
2、3年生	40秒以内		

ママさんバレー
審判講習会

三月三日・十日・十七日の三日間（午前九時開会、正午まで）県スポーツセンターで開きます。市バレーボール協会審判部員により、九人制バレーボール審判技術を習います。

バスケット教室
ママさんバレー
審判講習会
三月三日・十日・十七日の三日間（午前九時開会、正午まで）県スポーツセンターで開きます。市バレーボール協会審判部員により、九人制バレーボール審判技術を習います。



「おかあさんをつくる」どうぶつのゆびにんぎょう。――ヤクルトのあきびんを使って、みんなで作ってみよう。2月27日午後1時から4時まで、小学校一・三年生とその親三十組を対象に。講師は桃瀬小の進部澄子さん。準備するものは、ボタン二個（目玉用）、糸、はり、ハサミ、古葉書二枚、洋服の布地（たて26センチ、よこ50センチ）紙粘土代金百四十円（当日販売します）。申込みは2月20日から。電話または直接来館して申込みを。定員までで締め切り。



きれいな紙人形でしょう

【自転車安全な乗り方訓練】2月27日、午前9時～10時。小学三年生が対象。定員は60人。発進の仕方、交差点右折の仕方、踏切の渡り方などを練習します。申込みは2月19日から。電話または直接来館して。費用は無料。

【生物教室「野鳥の巣箱をつくる」】3月6日（日）小学校四年生から中学生まで定員30人を対象にひらきます。講師は養護学校の土村武さん。準備するものは、作業着、のこぎり、かなづち、筆記用具、材料費三百円。申込みは2月27日から直接児童文化センターへ。定員になり次第締め切ります。

冠婚葬祭簡素化シリーズ ③⑦



簡素化運動は、たいへんよいことですね。この運動が始まってから非儀はないので、実情ははつきりわかりません。親せきと一般を区別しているように新井さんが、同一に考えてみてはどうでしょうか。お見舞なども徹底するといいですね（緑が丘町・40歳）



お返し辞退の香典袋を使って、簡素化を実行していますよ。組単位でよく守られていますね。不景気になるから、きているから、この運動もかなり浸透すると思いますよ。

飯島敏雄さん

親せきもお互いに負担が重荷にならないように、簡素化を図っているようです。（荒牧町・68歳）



地区としては、かなり簡素化が徹底されたようですが、市全体、県内まで浸透していないと、運動も長続きしないと思いますよ。お祝いとなる、古しいしきたりが、根強くむずかしいようですが、簡素化されるとほんとうにいいですね。

(横町・52歳)

田所福寿さん



世間の風潮がかなりはでになっているのは認めても、いざ自分のこととなると、簡素化していくのはなかなかむずかしいようです。でも、私はまわりがどう言おうと決められたことは実行するつもりですよ、勇気を出して改めなくてはね……。(荻窪町・60歳)

昭和52年第1次 計量器定期検査日程表

日	時 間	検査場所	検 査 区 域
2月28日	午前9時30分 ～午後3時	元 能 社 公 民 館	元能社町、大友町、鳥羽町
3月1日	午前9時30分 ～午後3時	總 社 公 民 館	總社出張所管内全域
3月2日	午前9時30分 ～午後3時	清 里 公 民 館	清里出張所管内全域
3月3日	午前9時30分 ～11時30分	新前橋公民館	古市町、江田町
	午後1時 ～ 3時	石倉中部公民館	石倉町、大渡町
3月9日	午前9時30分 ～午後3時	南 橋 公 民 館	青柳町、南橋町、上細井町、下細井町、日輪寺町、川端町、竜蔵寺町
3月10日	午前9時30分 ～午後3時	龍 牧 公 民 館	田口町、関根町、川原町、龍牧町
3月11日	午前9時30分 ～11時30分	下小出町公民館	下小出町、下小出町
	午後1時 ～ 3時	小神明町公民館	小神明町
3月14日	午前9時30分 ～11時30分	萩窪町公民館	萩窪町、亀泉町、江木町
	午後1時 ～ 3時	嶺 町 公 民 館	嶺町、小坂子町、金丸町
3月15日	午前9時30分 ～11時30分	芳 賀 公 民 館	勝沢町、五代町、湯気町、鳥取町
	午後1時 ～ 3時	江木町 蘭出 荷場 (江木公民館ウラ)	石岡町、富田町、堀之下町、堤町、亀泉町、江木町
3月16日	午前9時30分 ～午後3時	桂 叢 公 民 館	幸塚町、三保町、上泉町、東片貝町 西片貝町、上沖町、下沖町
3月17日	午前9時30分 ～11時30分	笈 井 町 公 民 館	笈井町、小屋原町、上増田町、下増田町
	午後1時 ～ 3時	永 明 公 民 館	上長磯町、下長磯町、野中町、東上野町、小島田町、女屋町
3月23日	午前9時30分 ～11時30分	天 川 大 島 町 本 町 公 民 館	天川大島町、上大島町、西善町、後関町
	午後1時 ～ 3時	下大島町公民館	下大島町、山王町
3月24日	午前9時30分 ～午後3時	駒 形 会 議 所	駒形町、中内町、東善町
3月25日	午前9時30分 ～11時30分	上 川 洲 公 民 館	上川洲出張所管内全域
	午後1時 ～ 3時	新堀町集会所	新堀町、下阿内町
3月28日	午前9時30分 ～11時30分	下 川 洲 公 民 館	力丸町、亀里町、公田町、徳丸町 房丸町、鶴光路町、横手町
	午後1時 ～ 3時	東 公 民 館	東出張所管内の全域
3月29日	午前9時30分 ～11時30分	黒 宮 住 宅 広瀬団地集会所	広瀬町・一・二・三丁目、山王町、後関町、西善町
	午後1時 ～ 3時	二 之 宮 十 字 路 公 民 館	城南支所管内の全域

知っておきたい
国民年金の届け

国民年金を受けている人が、住所や氏名を変えたとき、届け出が必要で、受給者のみなさんが知っておきたい、届け出のあれこれです。

▽毎年引き続いて年金を受けようとするとき……国

民年金受給権者現況届（年一回、所定日に）。
 ▽氏名を変えたとき……国民年金受給権者氏名変更届。
 ▽住所を変えたとき……国民年金受給権者住所変更届。
 ▽年金を受け取る場所を変えるとき……払渡希望機関変更届。
 ▽支払通知書をなくしたり、汚したとき……国庫金送金通知書亡失（き損）届。
 ▽年金証書をなくしたとき……国民年金証書再交付申請書。
 ▽年金を受け取る権利がなくなつたとき……国民年金失権届。

20歳で受けられる

障害福祉年金

障害福祉年金は、からだに重い障害があつて、きめられた条件にあてはまる二十歳以上の人が受けられる年金です。

障害の範囲は、精神の発育遅滞、視力障害、聴力障害、手足の切断など、すべての障害が含まれ、障害の程度によって重度の障害を一級、軽度の障害を二級と決めています。

年金額は一級が月額二万三千円

訪問販売・通信販売 法で規制 トラブ

(四日以内)なら、ほとんどの場合、
無条件で解約することもできます。
いずれにしても、こうした販売を
方法によって品物を買ったります

ハカリの定期検査

2月28日から

ことし第一回の「ハカリ定期検査」を行います。該当となるのは取引用や証明用に使っているハカリが対象です。たとえば①商店、工場など営業用②病院、薬局の調剤用③病院、保健所、学校などの身体検査用④農家で使う野菜などの出荷用⑤官公庁での納品検収用、自動車の車検用などに使われるハカリです。最寄りの会場で、必ず受けてください。



ハカリはいつも正確に――。

□ハカリの定期検査日程（別記）
□注意事項



①検査の受付時間は午前9時30分から11時30分まで。午後は1時から3時まで。

②原則として、指定の日時・会場を受けていただくんですが、止むを得ず当日受けられないときは、最寄りの会


ハカリはいつも正確に——。

場で受けてください。

前橋付近の
野鳥たち ⑤

アオゲラ
(キツツキ科)

キツツキ科の鳥、アオゲラー。
体長は三十センチほど、総体的に
緑色をしている。オスは頭部が赤
く、メスは後頭部の一部が赤い。
キツツキ科の鳥たちは、他の野
鳥にくらべ、変っている点が多い。



樹間のアオゲラはなかなかとらえにくい

キツツキの名の通り、木の中の虫を探するため、クチバシが強い。舌も二倍位に長く伸びる。その舌の先には、逆さのトゲがいくつもついている。虫を穴の中から出すのに都合よくできている。

足の指も、前後に二本ずつ分かれていて、これで幹をつかみ、強い尾を支えに垂直に幹をのぼったり、あと戻りをします。

野鳥は、一般に春になるとメスを呼んだり、巣を守ったりするためにオスはさえずります。アオゲラはさえずりがなく、木の穴などの近くをクチバシで叩き、音を響かせ求愛の動作をする。これをドライミングと呼んでいる。

「訪問販売で買った品物が不良品だったが、どこへ連絡してよいかわからない」「通信販売で頼んだ商品が広告と違っていた」——こんな経験はありませんか。

訪問販売や通信販売など、いわゆる「特殊販売」といわれる商法が普及していますが、特に訪問販売は便利さやセールスマンの巧みな話術にまどわされ、ついつい買ってしまう場合も多いようです。

とかくトラブルの多かった訪問販売等について、これを利用する消費者の立場を守るため、昨年十二月三日「訪問販売等に関する法律」が施行され、こうした販売に對する規制がされることになりました。

たとき……国民年金受給権者死亡届
▽二つ以上の年金を受ける権利
を得たとき……国民年金受給選択
申出書。
▽年金額が変わるとき……国民
年金額改定請求書(届)。
▽年金の支給を停止されるとき
……国民年金受給停止事由該当届。
▽年金の支給を停止される理由
がなくなつたとき……国民年金支
給停止事由消滅届。
——届出用紙は、市役所三階国
民年金課に用意してあります。

なお、受給権者やそれを扶養している人にある程度の収入があるときや、受給権者本人が公的年金を受けているときは、支給がとめられることもあります。

ただ、この年金は二十歳になって年金を受ける権利が発生しても請求しない人と受けられません。該当と思われる人は、届出書の書きかた、添付書類など、詳しいことは市役所三階国民年金課（電話24局一〇一―内線三七九）へご相談下さい。

が一番です。

もし、買ったあとの苦情があった場合は、市役所商政課消費生活係（電話24局一一一―内線三〇〇番）へご相談ください。

投書箱「消費者の声」利用を市では、市内大型店四つ、スーパー六店の休息所、市役所一階消費者コーナーに、投書箱「消費者の声」を設けています。

消費生活に関する市民のみなさんのご意見等をお待ちしています。ご利用ください。

