



山王、下大島町境を流れる斐川。ふりそそぐ春光に水もぬるむ。

広瀬川から分水

春の斐川

前橋の川シリーズ

19

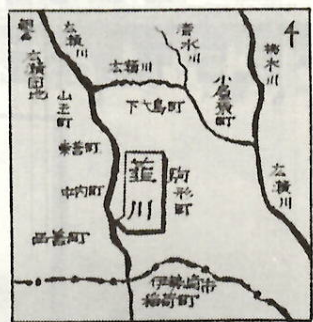
市街地を東南に抜け、朝倉団地を過ぎると、左手に松の緑に彩られた一基の古墳が見える。朝倉町字若宮、大きな古墳は全国一とされる八幡山古墳(昭和24年国指定史跡)である。広大な前方後方墳を、松林が覆う。その頂から南を見ると広瀬から山王へかけての住宅団

地が続く。古墳の東を、一筋の川が南流する。市街地を抜けてきた広瀬川である。水は豊かだが、かなり汚れている。広瀬川を境に、段丘が続く。段丘の上は、朝倉、広瀬、山王の住宅団地群、段丘の下は天川大島、

上大島、下大島町へと屋並がひろがってゆく。広瀬団地の東端、下水処理場手前で突然、広瀬川は細流となって東へそそぐ。本流は、ここから斐川(にらかわ)となるのである。一筋の水路となった広瀬川は小原地区で清水川を合流、さらに桃木川を加えて、伊勢崎市内で再び豊かな広瀬の流れをとりもどす。

斐川は広瀬の本流とまがう川幅で、広瀬団地から山王を過ぎてゆく。川岸にアカシヤの木々が続く。左手には、ナシやモモの畠が見える。大島ナシの産地で、夏になると、この付近の街道にはナシの店が並ぶのである。斐川は蛇行しながら流れる。新設の山王橋をくぐるあたりから川は一変する。古い流れにかわって、コンクリートの堤防となる。川は東善町東から、駒形の町並みの西をかすめる。この辺りでは今、大規模な河川改修が行われている。砂利を積んだダンプが、河岸を往き来する。

三月中旬の斐川の土手に、春光はそそぎ、若草が萌えそめている。市街の果ての赤城は、すでに春霞(はるがすみ)の中に淡い。



広報手帳

中央児童遊園3月の休園日毎週火曜日と23日に休園します。3月21日は「春分の日」で祝日ですが、平常どおり開園します。暖かくなって、間もなく桜もほころぶ頃です。ご家族づれで、中央児童遊園へお出かけください。

水道メーター検針日の変更は今まで広瀬団地、後閑町(本村部分は従来どおり)として検針していたものを、四月分から広瀬町一丁目(6丁目)同二丁目(9丁目14日)同三丁目(15日18日)として検針します。

城南地区「夜間の火葬予約」は本庁扱いに変更城南支所管内のみですが、夜間に火葬の予約をする場合今までは支所直室でも電話予約などで受け付けていましたが、四月一日から、すべて本庁の当直室の扱いに変わりますので、ご了承ください。なお、急ぎの場合の夜間の火葬予約は、わざわざ市役所までお出かけいただくことなく、当直室へ電話(24局一三二)で結構ですので、ダイヤルを。

固定資産課税台帳の縦覧22日まで市では、52年度固定資産課税台帳の縦覧を、22日まで行っていますので、ご覧ください。休日を除く午前8時30分から午後5時まで。(土曜日は正午まで)縦覧場所は市役所新館地下会議室です。

法務総合相談4月1日(金)午後1時から4時まで、前橋西武百貨店七階。人権、身の上相談、登記、戸籍、国籍、供託の相談など。相談に当るのは、人権擁護委員、法務局職員。無料で秘密厳守です。なお、4月15日午前10時から正午までは、城南支所で特設人権相談を行います。

踏切事故の防止を、高崎鉄道管理局管内は、踏切設置数が全国でも有数局となっています。このため、踏切の統廃合、立体交差、設備改良など、踏切事故防止に鋭意取り組んでいます。一月末現在の事故件数は三十三件と、例年より大幅に減少していますが、まだまだ跡を絶ちません。悲惨な事故を二度と繰り返さないため、みなさんでご注意を。(高鉄局・前橋駅)

昭和51年度 市政日記



人口25万5千人、7万6千世帯、発展を続ける前橋市街地——。

昭和五十一年度も、いよいよ今月で終わります。この一年、わたしたちのまち前橋は、市民のみなさんのご協力により、各種事業がすすめられてきました。国の、総需要抑制、策のなかで、各自自治体とも苦しい事業遂行を余儀なくされた一年でしたが、幸いにも本市ではみなさんのご理解とご協力で、各般にわたって初期の目的を達成することができました。このページは、市民のみなさんと関係の深い市政一年間のできごとを「市政日記」として、まとめてみたものです。一家のみなさんでご覧いただき、お茶の間の話題のひとつに加えていただきたいと思います。

4月

- 2日 立川町大通りで恒例の春の植木市。
- 4日 地区朝市を市で助成。この日、南町四丁目市之坪公園、天川大島原町斎場前広場で地区朝市ひらく。一年間、市内各地で開催。消防第三分団二部車庫を新築移転竣工式（南町・鉄骨二階建て一〇三平方メートル、工費八百七十万円）。
- 5日 広瀬河畔で空爆記念碑除幕式。
- 6日 春の全国交通安全運動はじまる。交通安全パレード。
- 8日 朝倉小学校、勝山小学校開校式が行われる。
- 14日 寿楽園で開園記念式。
- 15日 春の「水と緑の月間」はじまる。「緑の羽根募金」はじまる。中央駅前広場、馬場川
- 21日 遊歩道公園で苗木プレゼント。
- 21日 荒砥農免道路が竣工。市道西大室10号線道路改良工事が完成（西大室町・工費七千二百万円）。
- 26日 交通指導員を委嘱。
- 27日 ライオンズクラブで記念植樹。馬場川通りで。
- * 芳賀市営住宅できる（鉄筋五階建て百三十戸、四階建て三十二戸、事業費は六億四千四百万円）。

5月

- 1日 国の法律改正により戸籍謄抄本一通二百円に改正。商業統計調査を実施。
- 4日 両毛線高架対策協議会ひらく。
- 5日 伸びゆく子どものつどいひらく（第一会場 西片貝町子ども公園、第二会場 敷島公園緑地。ちびっ子五千人が参加して）。デゴイチ除幕式（市内五つのライオンズクラブでSLを誘致、当日はSL写生大会も実施）。
- 6日 新東橋公園で春の植樹祭。
- 10日 勝山小学校新設校舎が完成（鉄筋三階建て、工費四億五千五百万円）。朝倉小学校新設校舎が完成（鉄筋三階建て、工費四億五千五百万円）。
- 13日 舎が完成（鉄筋三階建て、工費五億一千六百万円）。
- 13日 パラ園内展示館で「緑と花の講習会」ひらく。
- 16日 大和町公民館が落成。市民探鳥会を赤城荒山で。敷島公園バラ園で、バラの花が
- 51年4月開校の朝倉小学校。

6月

- 1日 全国水道週間のはじまる。敷島・野中水源などを公開。十六町をモデル地区に有価物の集団回収はじめる。
- 3日 前橋市まちを緑にする会総会ひらく。
- 5日 赤城少年自然の家で「自然観察会」。
- 7日 六供下水処理場で汚泥処理場竣工式（最新型焼却炉完成）。
- 市営亀泉公園に市営墓地百三十七基造成の申込受付。
- 12日 群馬会館ホールで前橋市民音楽祭ひらく。
- 13日 全市いっせいアメヒト防除デーを実施。
- 15日 市民プールはじまる。
- 23日 六月定例市議会開会、議案十五件を可決（25日まで）。
- 1日 交通災害共済登録更新、見舞金もアップ（死亡の場合五十万円が七十万円に、ケガの場合もアップ）。臨海学校51年の入校はじまる（7月・8月）。
- 21日 乾椎茸品評会の入賞者表彰式。
- 30日 敷島公園バラ園で、市の花バラの苗木一万本を頒布。春の市民登山の会を尾瀬で。

子ども公園で伸びゆく子どものつどい、SL除幕式。





萩原副議長



関口議長

議長に関口氏

副議長には萩原(弥)氏

三月八日開会された三月定例市議会で、正副議長選挙が行われ、議長に関口三代八氏、副議長に萩原弥治氏が、それぞれ選任されました。

議長に選ばれた関口氏は、市議三期、これまで教育民生常任委員長、監査委員などを歴任、五十五歳です。

副議長となった萩原弥治氏は

は、市議三期、建設水道常任副委員長、総務企画常任委員長を歴任、四十三歳です。

なお、各常任委員も次のとおり決まりました。

▽総務企画常任委員会◎岡田豊喜、○玉上文次郎、高木政夫、窪田治好、内田光雄、岡本義雄、奈良政雄、都木喜禄、木

各常任委員も決まる

村勇、長張知市郎。

▽教育民生常任委員会◎浅井直行、○鈴木康之、中村秋男、早川昌枝、布施川忠之助、富沢徳次郎、中沢実、塚田文雄、佐藤幸雄。

▽経済常任委員会◎富山弘毅、○船津孝、青木茂、梅沢富雄、河島勇、永井敏士、中沢良一、萩原義正、狩野富美男、宮川健夫。

▽建設水道常任委員会◎村田長司、○尾高英雄、土屋史郎、大谷欣也、山本要、田村寛、阿佐美昭一、萩原弥治、丸山貞吉、亀井邦夫。

◎印常任委員長、○印常任副委員長。



群馬会館ホールで6回にわたって市民講座開催。



萩原明太郎生誕90年祭を群馬会館で。

27日〇〇夜間急病診療所新築起工。

〇下大屋霊園竣工式。

18日〇〇前橋家畜市場で肉牛共進会ひらく。

15日〇〇二之宮町公民館竣工式。

〇年末年始交通安全運動はじまる。〇正量強調月間中。

11日〇〇立川町大通りで、西の市、が復活。

8日〇〇桂葉地区戦没者慰霊祭。

11日〇〇立川町大通りで、西の市、が復活。

15日〇〇二之宮町公民館竣工式。

〇年末年始交通安全運動はじまる。〇正量強調月間中。

18日〇〇前橋家畜市場で肉牛共進会ひらく。

25日〇〇公田町に高効率集団営農推進事業としてトラクター、自脱コンバイン、乾燥機の格納庫ができる(工費一千七百万円)。

27日〇〇夜間急病診療所新築起工。

〇市営斎場の小式場祭壇飾りを一新。〇し尿浄化槽維持管理業者を統合、標準料金を決める。

2日〇〇若宮幼稚園のプール竣工式。

10日〇〇朝倉小学校にプールが完成(工費二千五百万円)。

〇勝山小学校プールが完成(工費二千五百六十万円)。

15日〇〇前橋七夕まつりひらく。(15、18日・中央商店街中心に)。

〇広報紙六百号を発行(昭和52年4月1日第一号発行から二十六年間)。

16日〇〇三山王冠競輪の開会式。

21日〇〇県営陸上競技場で、中学校総合体育大会が開幕。

30日〇〇市で夜間屋外消毒を実施(旧市域を三回にわたって)。

31日〇〇六供清掃工場に電気集じん機が完成(工費一億四千七百万円)。

〇桃瀬小学校増築工事が完成(鉄筋三階建てで、工費五千五百万円)。

8月

5日〇〇市の戦災被爆者の慰霊祭を妙安寺で。

14日〇〇市立工業短大図書館棟が完成(鉄筋コンクリート四階建て、工費二億三千六百万円)。

17日〇〇教育書道展ひらく(城南小体育館)。

31日〇〇町内野球大会はじまる。

1日〇〇桃木川畔で水防訓練を実施。〇市民スポーツ祭各種目のはじまる。

8日〇〇勤労青少年ホームで各種教養講座はじまる。

10日〇〇下水道促進デーはじまる。下水処理場などを公開。〇市内農業地域で稲の消毒はじまる。

15日〇〇「敬老の日」で市の各種行事。敬老記念品、祝品の贈呈や各地で敬老会行事を実施。市内の90歳以上のおとしより百六十三人。〇秋の「水と緑の週間」はじまる。(市の木、いちよう、けやき盆栽展、緑の相談所、ポイント無料開放、苗木プレゼントなど)。

16日〇〇市民講座を群馬会館でひらく。第一回は外交評論家加瀬英明さんの「世界の中の日本」。

17日〇〇市民敬老号第一陣、前橋

9月

28日〇〇市民講座。医事評論家ドクトル・チエコさんの講演「現代人の健康管理」。

30日〇〇オールスター競輪開幕。

1日〇〇市民講座。山種証券社長山崎富治さんの講演「これからの国民生活」。

〇赤い羽根募金のはじまる。

2日〇〇前橋市民スポーツ祭総合開会式を水道ホールで。

4日〇〇前橋市青少年育成指導推進員制度十周年大会ひらく。

5日〇〇市の保存樹制度スタート。保存樹木、樹林、生垣を指定。

6日〇〇郷土芸能大会ひらく。県民会館小ホールで獅子舞、麦打ち唄、太々神楽、祭り太鼓などを上演。〇市民講座。NHKアナウンサー大塚利兵衛さんの講演「曲がり角の日本」。

〇移動図書館車、いずみ号、大型に。

9日・10日〇〇前橋まつりはじまる。仮装行列、みこし、郷土民謡流し、鼓笛・仮装広告パレード、お祭り広場など多彩な催しを実施。〇前橋市発明考案展表彰式。

12日〇〇市営住宅の申込受付(広瀬、芳賀、岩神に二百二十戸



桃木川畔で水防訓練(9月)

10月

13日〇〇第21回畜産共進会(元総社家畜市場)。

14日〇〇市民講座。ルポライター桐島洋子さんの講演「女ざかりの美学」。

17日〇〇前橋市民探鳥会赤城で。

24日〇〇中央公民館で前橋茶道会大茶会ひらく。

27日〇〇県民会館で前橋市小中学校児童生徒音楽会ひらく。

30日〇〇消防第九分団二部(青柳町)車庫新築(鉄筋二階建て工費五百万円)。

1日〇〇緑公園造成に着手(墓園・緑地・樹林地の造成を中心に、計画区域七二・六、総事業費五十億円が見込まれる大規模なもの。5月18日まで、計画案を縦覧)。

〇住民票、印かん証明など証明手数料が改正(住民票百円、印かん証明百円)。

〇市老人クラブ連合会が老人福祉センター(17日まで)。

3日〇〇文化財めぐりを総社・元総社方面の古墳、史跡中心に。

5日〇〇消費生活展ひらく。

6日〇〇総社小学校体育館が完成(工費六千七百万円)。

11月

7日〇〇群馬会館で「萩原明太郎生誕九十周年祭」を中央から著名人を招いて開催。

13日〇〇桃瀬小学校開校五周年記念式典。

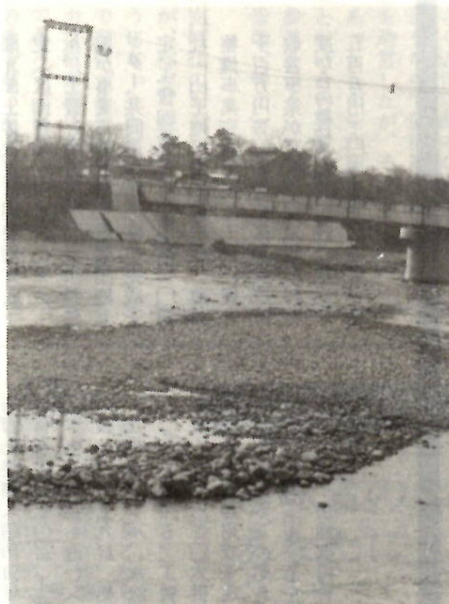
15日〇〇消防配車式。〇県民会館で納税表彰式。

20日〇〇前橋市統計功労者の表彰式。〇中央公民館で第八回前橋市子ども会育成大会ひらく。〇金丸切花組合に花き促成温室六棟が完成(工費一千七百万円)。

23日〇〇県民会館ホールで「市民芸術祭」ひらく。

25日〇〇バラ園で秋のバラが見ごろ。30日・31日に市の木盆栽展、緑の相談所ひらく。

26日〇〇秋の全国火災予防運動は



着々すすむ南部大橋工事。

12月

1日〇〇問屋町警察官派出所開設。〇総社小学校舎、体育館落成式。

2日〇〇十二月定例市議会が22日まで会期二十一日間を開かれ、議案三十四件、報告七件を可決・承認。

5日〇〇衆議院選挙投票日。市内61投票所で午前7時から。開票は即日5か所。

7日〇〇芳賀団地の住宅つき店舗分譲受付。

8日〇〇桂葉地区戦没者慰霊祭。

11日〇〇立川町大通りで、西の市、が復活。

15日〇〇二之宮町公民館竣工式。

〇年末年始交通安全運動はじまる。〇正量強調月間中。

18日〇〇前橋家畜市場で肉牛共進会ひらく。

25日〇〇公田町に高効率集団営農推進事業としてトラクター、自脱コンバイン、乾燥機の格納庫ができる(工費一千七百万円)。

27日〇〇夜間急病診療所新築起工。

〇下大屋霊園竣工式。

18日〇〇前橋家畜市場で肉牛共進会ひらく。

25日〇〇公田町に高効率集団営農推進事業としてトラクター、自脱コンバイン、乾燥機の格納庫ができる(工費一千七百万円)。

27日〇〇夜間急病診療所新築起工。

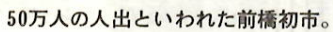
一
月

15日 □ 県民会館大ホールで「成人祝式典」。市内の新成人は三千五百人。 □ 東保育所の改築工事が完成（鉄筋二階建て、工費一億二千七百万円）

18日 □ 新入学児の健康診断各小
学校で実施。2月まで。

23日 □ 敷島公園河川緑地で、新
春たこあげ大会。

26日 □ 文化財防火デー。



3
月

8日 三月定例市議会開会。議案六十件、報告四件が上程中で、25日まで会期十八日間。

10日 朝倉小学校体育館が完成（工費七千四百万円）
勝山小学校体育館が完成（工費五千四

中旬から下旬に、城南消防出張所完成予定（鉄骨二階建て二二三平方メートル、工費三千万円）。前橋勤労青少年体育センターにテニスコート完成予定（コート二面、工費六百六十万円）。○桃川小学校改築工事完成予定（鉄筋三階建て延べ一、三八五平方メートル、工費

一億三千六百七十万円) □東中
学校増築工事完成予定(鉄筋四
階建て、五四二平方呎工費一
億二千五百万円) □上川淵小学
校改築工事完成予定(鉄筋三階
建て延べ九三六平方呎工費九千
七百八十万円) □下川淵小学校
改築工事完成予定(鉄筋二階建
て一、四四一平方呎、工費一億

業統行中（昭和50年度からの継続事業で）
 □南部大橋架橋工事
 統行中（昭和49年と52年度の継続事業で）
 延長二二八戸、工費十三億一千三百万円を予定
 □東部環状線道路改良工事
 統行中（昭和37年と53年度の予定で）
 延長五、二二〇戸、工費十二億二千八百万円の予定
 □木

を工費四億三千二百万円、施行予定。○新前橋駅前都市改造事業施行中（昭和41年～52年完成をめざし面積四四ヘクタールを工費十九億六千五百万円、施行予定。○前橋駅南口都市改造事業施行中（昭和42年～55年までの継続事業で総面積一〇〇ヘクタールを工費六十五億七千七百

1日1回前橋駅周辺路上の放置自転車

作戦はじまる。□農業基本調査を実施。□消防本部で51年中の「火災白書」を発表。五億六千万円の損害額、焼死者七人。

10日 □消防第十三分団二部（小島田町）車庫建替え（鉄骨平屋

公民館で前橋市冠婚葬祭簡素化実績発表会ひらく。

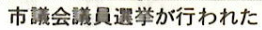
17日＝□県民会館小ホールで前橋市優良従業員表彰式。□市街化区域・調整区域の五年目の「見直し案」の公聴会ひらく。

19日□前橋市青少年補導センタ
ー開設十周年大会ひらく。
21日□市庁舎で前橋市花共進会
を開催。
27日□前橋市民展ひらく。中央
公民館で3月6日まで。

千五百万円）□第六中学校増改築工事完成予定（鉄筋三階建て、三九六平方呎、工費一億三千五百万円）□元総社中学校移転新築工事完成予定（鉄筋四階建て、六、〇三三平方呎、工費五億三

場整備完成予定(受益面積二九
ヘクタール、工費一千万円)□
永明土地改良区は場整備完成予
定(区画整理七〇ヘクタールほ
か、工費一億八千万円)□木
瀬北部土地改良は場整備完成予

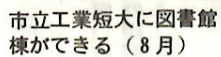
六億六千二百萬円で施行予定)
 □日吉地区都市改造事業続行中
 (昭和43年ゝ54年、六九ヘクタールを工費三十一億二千万円で施行予定) □年次計画で水道老朽管を整備(昭和51年度中に配



13日 市議会議員選挙投票日。四十人の議員決まる。立候補者は五十二人。投票率は81・99%に。

14日 市議会議員に当選証書を授与。

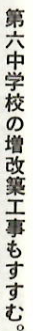
15日 上川洲



階建て一、四四六平方呎、工費一億四千百万円) □桃井小学校プール改造工事完成予定(工費二千五百万円) □上北公民館改築工事完成予定(鉄骨平家建て二〇二平方呎、工費二千六百万円) □広瀬川畔緑地整備事業(昭和50年度からの継続事業で) □馬場川遊歩道整備事業で)

協が事業主体となり農業団地センター、共同選果場工事が完成予定（工費四千七百六十万円）○総社・山王地区の用排水路、農道整備事業完成予定（工費一億九千百万円）○木瀬地区農業構造改善事業が完成予定（昭和49年度からの継続事業で工費二億五千万円）○木瀬北部地区の畑

布設し、二七九畧、処理区域六・九ヘクタール、水洗便所一、六〇〇戸増える。工費二億八千二百六十万円) □六供下水処理場増設工事が完成予定(日量二万三千四百トンの処理場増設工事、沈砂池の土木工事を含め工費八千万円。用地取得費二億九千三百万円)



地総合整備事業が続行中（昭和51年度から継続事業で工費三億三千二百万円）。○野中、上大島上長磯、小屋原地区にまたがる農村総合整備モデル事業が続行中（昭和49年度からの継続事業で、工費十五億五千五百万円）。○岩神市宮住宅建て替え工事完成予定（鉄筋五階建て七十三戸、工費三億四千三百万円）。○芳賀団地に市宮住宅完成予定（鉄筋五階建て七十三戸、二階建て四十戸、工費五億二千五百万円）。○広瀬土地地区画整理事業続行中（昭和41年～55年完成予定で、総面積一五五ヘクタールを工費十億三千九百万円で施行予定）。○川原第二土地画整理事業続行中（昭和40年～56年完成予定で、総面積二二ヘクタールを二億六千三百万円で施行予定）。○西部第二土地画整理事業続行中（昭和40年～56年完成予定で、総面積二二ヘクタールを二億六千三百万円で施行予定）。○

一口メモ

乾電池の買い方、使い方

乾電池は、大きさの種類も多し、性能の面でも最近ではなかなか種類も多い。高性能型、超高性能型、連続使用型、充電式と、メーカーごとにそれぞれ商品名も違ふ。大きさは、使用器具によって必然的に決まるものとして、たとえば高性能型は普通型より三割ほど高価だが、長もちして結局そのほうが得だ、といわれることについてはどうか。

一般的にいうと、高性能型から普通型より一〇パーセントずつ割増しは限らない。消費者としてはしばらく同じ銘柄のものを買い替えてみて、自分で体験的に寿命を確かめるよりない。

もう一つは、用途によって選び分けること。たとえば電気ヒゲソリ機やガスの点火用などには高性能型が欲しいが、たまたましか使わない懐中電灯用なら普通型で十分。長時間にわたって使用する場合は、電



年 月 日
1976-06-12 1976年6月12日
1976-12-12 1976年12月12日

地の保管にも気をつけなければいけない。電池は、なるべく冷たい場所のほうが長持ちするから、間違ってもストーブのそばなど、温度の高い所には置かないように、また、使わないのに器具の中に入れておくと、電流が流れて消耗が早い。出しておくか、ゴムやプラスチックの薄片を電極にはさんでおくのがよい。

また、乾電池には製造年月が表示してある。多くのものは、底面に表示してあるが、小型のものは包装箱に表示されている。乾電池を買うときは、製造後一年前後のものを目安にしたい。

在宅重度障害者入浴サービス

心身障害者福祉会館では、在宅重度障害者、ねたきり老人で、家庭で入浴できない人または入浴が困難な人に、無料で入浴サービスを行っています。浴槽は特殊な構造で、送迎は寝台付きのマイクローバスで行い、安心して利用できます。入浴希望のかたは、市心身障害者福祉会館（電話43局四六八二）にお申し込みを。

児童文化センター案内

電話 24局 2548

三月二十七日（日）午後一時から四時まで。小学校一年生から中学生四十人が対象。講師は清水一博さん。受講料は無料（材料費のみ三百円、当日販売）。希望者は三月二十日（日）から受け付けますから、電話または直接来館してお申し込みください。

【自転車の安全な乗り方を身につけよう】

三月二十七日（日）午前九時から十時三十分まで講習を行います。対象は小学校三年生。内容は、三年生の内容は、交通安全の右折のしかた、踏切の渡りかたなど。定員六十人。三月十九日（土）から受け



バスで行くのは楽しいな。

古く鏡は銅でつくられていた。銅版の表面をよく研磨し、びかびかに光らせ、背面には文様がつけられた。ガラスの鏡になった現代の人たちは、銅でつくられた鏡がどんなに光をよく反射し、鮮やかに対象を写し出すものか、想像しにくいものがある。静止した湖水の深い底から浮びあがったような銅鏡の映像には、なぜか神秘感がたつた。そこに、古人は鏡に神仏を感じ、悪を除き、福を招く力をもつものとして、神仏に捧げるようなことも多かった。

市内下大屋町の産泰神社に所蔵されている銅鏡は、周囲を八つの花弁形で縁どった直径一六・六センチの八稜鏡（はちりょうきょう）である。背面の文様は、外区に各花弁ごとに瑞花（ずいか）のレリ



産泰神社の八稜鏡

一フを配し、内区も花弁形をしていて、内区には、二羽の鳳凰が相対して飛び交い、その間にやほり瑞花を配している。その鑄造の技法は、極めて優秀である。さらに、極内区には、針（ちゅう）を中心として九個の剣形をした花弁で形どるなど、平安時代の唐式鏡の典型とされる「瑞花双鳳鏡」形式の完成した姿を示している。

産泰神社は、その創立の由緒が明らかでないが、赤城の泥流によって運ばれてきた熔岩の岩塊が累々とし、古くは自然神崇拝の祭祀場と推定されるものがある。

これが今日のような安産の守護神となったのは、

おそらく近世以降のことである。このような中で前橋藩主酒井侯は、社殿を造営したが、その際、南向きであったものを西向きとし、前橋城と向い合せて、前橋から直線の参道をつくらせた。このように、崇敬、特に著しいものがある。

平安時代のものとされるこの八稜鏡が、なぜ、産泰神社で所蔵するようになったかは、必ずしも明らかでない。多分、何時の時代かに強力な信奉者により奉納されたものである。いずれにしろ、前橋市の数少ない平安時代の遺品の中にあって、この八稜鏡は、貴重な存在である。

（昭和四十九年 前橋市指定重要文化財）

市立図書館

だより

三月三十日（水）午前九時から午後三時まで。小学校三年生四十人が対象。講師は天川小学校教諭川合礼子さん。受講料は無料。筆記用具、べんとうを持参、活動しやすい服装で参加を。

三月十九日（土）から受け付けますから、希望者は電話または直接来館してお申し込みください。定員になりしだい締め切ります。

四月六日（水）午後一時三十分から三階グループ読書室で行います。講師はNHK前橋放送局の堤敏夫アナウンサー。当日は自分の好きな短編小説または話話一編をカセットテープに録音し、お持ちください。

制作上の問題点や朗読のしかたについて話し合い、講師からの指導を受けます。今回のテーマは「著者の名」です。



ママと一緒に本を借りました。

名人の朗読作品を聞く会です。参加は自由、無料ですので、初めての方もふつとご参加ください。

【春休み子ども映画会（視聴覚室）】

四月五日（火）、「おじいさん」と不思議なおくりもの、「魔法の小枝」を上映します。一回目は午前四時から、二回目は午後三時からそれぞれ四十分間。入場無料。

心身障害者作品展

3月19日・20日午前10時から午後4時まで、市心身障害者福祉会館（日赤病院東隣り、電話43局四六八二番）で開かれます。なお、福祉バザーも行われます。みなさんでお出かけを。

交通安全シリーズ

運転者のあなたに④



車が横すべりしたら……

運転中に、前輪か後輪かが、突然横すべりを起こして驚くことがあります。よく起こすのは、急ブレーキをかけて後輪をすべらせる場合と、カーブを高速で回りこんだため、前輪をすべらせる場合です。こんな場合の、とっさの措置には、次のことがあげられます。

①ブレーキを踏んでいたら、すぐブレーキから足をはずす。

②後輪がすべり出したら、その方向に静かにハンドルを切って車の向きを立て直すようにします。

③前輪がすべったときは、すべっていく方向に静かにハンドルを切っていくようにします。

④ブレーキを断続的に踏んでスピードを落とすことも必要です。

⑤すべりがおさまらなければハンドルを静かに踏みこみながらハンドルの向きを立て直して、車の進行方向を立て直していきます。

前輪、後輪が同時にすべり出したときは

前輪、後輪が同時にすべり出すと、車はスピン状態となつてきます。高速から、いきなり強い急ブレーキをかけたとき、この状態になりやすいのです。

①前輪も後輪もすべらせたのは強いブレーキをかけている場合が多いのですから、すぐブレーキから足をはずすことが必要です。

②ハンドルをしっかりと握ってすべりがおさまってくるのを待ちましょう。このとき、あわててハンドルを回すようなことをしては危険です。

③スピンがほとんどおさまってきたら、静かにアクセルを踏みこみながら、後輪の駆動力を取りもどすことが必要です。

④そのあと、前輪の方向を確かめながら、車の進路を立て直すようにハンドルを静かに切っていくようにしましょう。

表1 乳幼児が受ける予防接種

定期の予防接種			
種別	接種方法	対象年齢	
痘 ぞ う	緊急時のみ実施(当分中止)		
ポ リ オ (小児マヒ)	2 回	生後3か月から18か月までの期間	
三 種 混 合 (百日ぜき ジフテリア 破 傷 風)	一期 3 回	生後3か月から48か月までの期間 (ただし、集団接種は24か月から48か月)	
	二期 1 回	一期完了後12か月～18か月までの間	
ツベルクリン B・C・G	ツ反の結果陰性の者に1回	生後3か月から4歳未満 (12か月までの間に受けることかぞましい)	
臨時の予防接種			
インフルエンザ	毎年 2 回	3歳以上で保育所、幼稚園、小、中学校に通園、通学している児童、生徒	
日 本 脳 炎	初回 2 回	3歳以降	
	追加 1 回	初回の翌年と小学4年・中学2年	

各予防接種の対象者は、別表1のとおりです。ここに掲載した期間などは、医学的な面も考慮して

予防接種法が改正

①定期の予防接種は、政令で定める定期の予防接種は、いまのところ、痘、ジフテリア、百日ぜき、急性灰白髄炎(ポリオ)の四種目と、結核予防法に定めるツベルクリン反応検査・BCG接種です。このうち、痘、ジフテリアは、緊急を要するときに実施することになりました。また、百日ぜき・ジフテリアについては、原則として破傷風を含む三種混合ワクチンで接種します。

②臨時の予防接種は、地域の事情によって行いますが、市では、インフルエンザと日本脳炎の二種目を実施する予定です。

対象者の範囲

法令で定める対象範囲以外のかたは、接種を受けられません。これは、万一健康被害(予防接種事



ママと一緒に予防接種一。

忘れずに受けましょう
予 防 接 種

年間接種計画

予防接種については昨年来、新聞・テレビなどいろいろな報道されてきましたが、市では、医師会の協力を得て、新しい法による予防接種の実施体制を整えましたのでお知らせします。とくに小さい子どもさんをおもちの母さん

接種計画と方法

予防接種は、計画性をもって系統的に受けることが大切です。市で行う予防接種は、いままで行ってきた実施方法のほかに新しい方法を採り入れます。できるだけ多くの機会を利用して、早目に受けておくことが、子どもさんの健康を守ることにあります。

①予防接種の年間予定
昭和五十二年に行う予防接種の予定は別表2のとおりです。集

結婚前に
風疹検査を

●免疫があれば安心して妊娠でき、免疫がなければ結婚前に免疫を作ることができます。

●抗体検査は……

▽主治医にご相談ください。

▽前橋保健所でも毎週月曜午前九時から十一時まで行っています。

▽ワクチンによる予防接種希望のかたは、主治医(産婦人科)にご相談ください。

(前橋市医師会・前橋保健所)

予防接種の受け方

予防接種は、お医者さんや市の職員が細心の注意をはらって実施していますが、ときには思いがけない事故が起ることがあります。保護者のかたは、ふだんから子どもさんの健康状態に十分気を配り、とくに接種の前後は、細心の注意をし、子どもの健康状態のわるいときは、接種をとりやめるなど必要なことです。

接種を受ける前の注意

①子どもさんの健康状態をもういちど確かめ、問診票に正しく記入する。②寝たきり状態の場合は、接種をとりやめるか、またはかかりつけの医師とよく相談する。③接種の前日は、入浴して清潔な肌を着用させる。④接種当日のお昼の体温を計って、問診票に正しく記入する。⑤できるだけ保護者(お母さん)が付き添ってくる。

慢性関節リウマチ

関節の疾患にはいろいろあり、その治療法はおおの異なるので、正しい診療が必要で、中でも慢性関節リウマチ(リウマチ様関節炎ともいう)は最も一般的です。

これは主として四肢の関節のうち、単数または複数関節の痛みと腫れを主症状とする

関節炎で、二十歳から五十歳までの女性に多くみられます。

しかし、単に関節炎症状だけでなく、全身症状たとえば、貧血、疲労感、頻脈、

発熱、食欲不振、筋萎縮のほか、眼、呼吸器、腎臓、心臓、皮下等にも、リウマチによる病変を起していることもあります。

この病状は、徐々に発病したり、あるいは急激に発病したりします。ときには、微熱、疲労感が長く続き、やがて関節症状が出現することもあります。関節の腫れや痛みなどによって、ほとんど機能障害のないものから、寝たきりあるいは

表2 予 防 接 種 年 間 計 画 表 (昭和52年度)

日	1	2	3	4	5	6	7	8	9	10	11	12	13	14	15	16	17	18	19	20	21	22	23	24	25	26	27	28	29	30	31
52年 4			日							日						日					ポ リ オ		日		ホ	リ	オ	祭			
5	日		祭		祭	三種混合		日	三 種 混 合						日							日								日	
6				日			日 本 脳 炎			日	日本脳炎	三 種 混 合			日	三 種 混 合	日本脳炎				日		日 本 脳 炎								
7		日								日	ツ ベ B C G				日	ツ ベ B C G	三種混合		日	三 種 混 合		日		三 種 混 合							日
8							日					日									日							日			
9				日						日						日							祭		日						
10		日							日	祭		ポ リ オ			日	ポ リ オ						日									日
11			祭			日						日									日		祭					日			
12				日							日						日								日						
53年 1	日							日							日 休							日								日	
2					日						祭	日							日							日					
3				日							日							日			祭				日						

凡例 集団接種 予 防 接 種 セ ン タ ー 一 般 住 民 結 核 検 診

◎予防接種センターの利用計画は7月以降の広報「まえばし」でお知らせします。



あたたかい
ころ

□現金百万円 岩神町一丁目二
一四、横地三郎さんから、ひと
り暮らしで困っているかたに。
□現金十万円 竜蔵寺町三三三
一、大林恵子さんから老人福祉
関係に。
□現金一万五千円 日吉町一市民
のかたから老人福祉のために。
□作業服上下四百五十着 西片貝
町三二七、サンヨー食品株式会社
から。
□かさ百六十本 本町二丁目三
四、(株)イズミ(今泉洋代表)
から母子家庭の新入学児童へ。
□現金三千円 敷島町一主婦のか
たから児童福祉のために。

春の植木市

4月2・3・4日

恒例の「春の植木市」は、北関
東植木商組合主催・前橋市観光協
会後援で四月二日・三日・四日の
三日間、立川町大通りで開かれま
す。県内をはじめ、関東近県から
植木屋さん約百店が参加、庭木を
主に盆栽、草花、各種苗木と、種
類も豊富に取りそろえています。
木々の緑や花で、庭や部屋をか
ざり、心にうるおいのある生活を
楽しんでみてはいかがでしょうか。

春の鉢花・植木市

3月17日・21日まで

前橋市花植木園芸組合連合会
は、市民のみなさんに安価で花や植木
を楽しんでもらおうと、三月
十七日から二十一日まで、スズラ
ン前橋店五階催事場で、「春の鉢
花・植木市」を開催します。
当日即売されるのは、ゼラニ
ウム・サイネリア・パンジーなど
の鉢花、松・椿・シャクナゲなど
の盆栽や植木類など。なお、開期
中は、園芸相談コーナー、フラワ
ーデザイン教室(土・日曜)の開
設、マリゴールドや珍しい外国
樹を無料で配付します。

ゴミのルール

収集日の朝8時まで

ごみ、キケン物は、収集日の当日、朝八時までに、決められた収
集場所へ出すのが原則。しかし、まだまだこのルールを守らな
い人が少なくありません。収集日以外に出しますと、このキケン物
やごみは、次の収集日まで放置され、大変不衛生です。放置され
たごみをネコや犬が食い破ったり、雨にうたれて路上に散らばったり、
付近に飛び散ったりします。収集日の朝八時までに——というルー
ルを必ず守りましょう。収集車が集めて行ったあとに出す人も、た
また見かけます。収集車は、細かい収集日程で動いています。時
間に遅れないよう、朝八時までに出すルールを守ってください。な
お、川や空き地などへのごみの投げ捨ては、絶対にやめましょう。

あなたは守っていますか?

正しい出し方

- ①燃えるゴミ
紙袋に入れ、片手で下げられ
る大きさ、重さにして口をしっか
りしぼる。ダンボール箱やビニ
ール箱は使わない。
②台所のゴミは、水分をよく切
ってから紙袋へ入れてください。
③木の枝などは長さ六十センチ、太
さ三十センチ程度にまとめて、しっか
りしばって持ち運びができるよう
に。なお、一度にたくさん出さな
いで、毎回二束ぐらいいして出す。



ゴミは袋づめて、持ちやすいように。
町かどに出されたゴミの山。

④ダンボールは折たたんで、
ひもでしばって出す。

⑤燃えるゴミのなかにキケン物
類は絶対に入れない。

オナガ(カラス科)

スズメやカラスと同じように、
私たちの身近で見られる代表的な
鳥である。年ごとに野鳥の数が減
ってきたこの頃、逆にオナガだけ
は増えてきたのではないかとと思
われるほどよく目につく。
黒いベレー帽をかぶったように
頭の部分が黒く、全体が淡い藤色
で、クサビ型の尾は長く、先端が
白い。見た目は美しく、スマート
ですが、「ギャー、ギャー」と鳴
く声は、やはりカラスの血すじを
引くだけあって、いたらない。
庭木や小さな林などに、粗雑な
巣をつくる。仲間意識が強く、私
たちが果のそばに近づくと、「ギ
ャー、ギャー」と大さわぎ。その
声を聞きつけて、近くの仲間も集
り、なかに急降下で襲ってくる



前橋付近の
野鳥たち

燃えないゴミ

- ①ガラス、セトモノ類、あきカ
ン、金属類、あきビンなどは、名
前を書いた石油カン等に入れて出す。
②残り灰は完全に消してから、
ビニール袋に入れて出す。
③ビニールや発泡スチロール、
プラスチック製品は、ビニール袋
に入れて出す。
——以上のことをよく守って、
決められた場所に指定日の朝八時
までに、必ず出すようにしてくだ
さい。
春は風の多い季節です。家のま
わり、道路、側溝等の清掃をして
明るい清潔な街にしましょう。

えいご



電話のベルが鳴ったら、すぐ電
話をとる。相手をお待ちした
ないようにするのが常識。待たせ
るにしてもできるだけ時間を短縮
するよう心がける
べきだ。受話器を
とった後、まず自
分の名を先に名
分の。よく「〇〇で
すが、あなたはどなたですか」
とていねいにたずねられても「×
×さんを頼むよ」と、相手を
威圧するような人があるが、こ

ほとんど生殖能力をもたないため
現在新たに四つの学説が唱えられ
ているが、まだ真相がつかめてい
ない。そのうち最も有力なのは、
京大名譽教授の駒
井卓博士が唱えた、
毛色の遺伝子と性
染色体の遺伝子交
叉がおこるとい
う説。いずれにしてもまだ解明され
ていない遺伝学の神秘は、興味の
マトである。
電話は自分から名を

ふるさと昔語



前橋の野仏たち

夢枕に立ったお地藏様(嶺町請地)

その時代が未文化の時代であれ
ばあるほど、人は神や仏にすがり
そして特異な精神文化に支えられ
て、生き抜いて来たのだとされて
います。
今回、紹介する、お地藏様の信
仰も、そのひとつです。お地藏
様は死後の世界で鬼にさらしめら
れる亡者を救い、極楽に行けるよ
うに力を貸してくださる、ありが
たい仏様といわれてきました。
そのため、幼い愛児を失った親
たちからは、特に深い信仰を寄せ
られて来たのです。
幼くして子どもが亡くなると、
その子どもは死後の世界で、閻魔
様(えんまさま)や鬼たちに、
のたといわれます。
こうした意味があつてか、子
育て地藏、とか、子安地藏、夜
泣き地藏、間引き地藏、など、
子どもに関するお地藏様は、各地
の路傍や寺などに、たくさん建て
られていました。
さて、写真のお地藏様は、嶺町
請地の木村次男さん宅の門口にあ
るもので、属に、よだれ地藏、と
呼ばれるお地藏様です。
丸彫りで、高さ九十六センチは
ど、享保十二年(一七二七)三月
吉日と記年銘が刻まれています。
子どもの、よだれ、がひどい時
に、このお地藏様を拜みますと、
たいへん利益があるといわれ、
今でもお参
りに来る人
もあつたこ
とです。
このお地
蔵様は、か
つては木村
さんのお墓
に建てられ
てあつたの
だそうす。
ところが、
あるときこ
のお地藏様
が毎晩のよう
に家族の夢
枕に立ち「う
ち(家)へ行
きたい、うち
へ行きたい」
と告げるの
で、今から四
十年ほど前に
現在の所に
移したのです。
お地藏様は、
安心したのか、
その後は夢
枕に立つことも
なく、温かな笑
みを浮かべな
がら木村さん
宅の門口に、
静かに立ちつ
くしているの
です。
——現在は、
神仏など無用
な時代、だと
する風潮が、
世間一般の
ようです。し
かし、自家用
車の中、お守
り、ひとつを
とってみても、
人間は何かし
る気持を消し
去ることはで
きません。人間
は、やはり弱
い存在なので
しょうか。



250年もの長い間請地の人々と
生きてきた地藏さま。

「お前は、この世のためになら
ずに死んで来た。その上、おとな
にならずに(魂が未熟な)うちに
どうして死後の世界にやって来た
のだ……」
と、きびしく折檻(せつかん)
され、そのあげく、
「三頭河原(さんずのかわら)
で、石を高く積み上げられれば、
極楽へ行かせてやるよ」
といわれます。幼い子どもたち
は、か細い手で泣き泣き河原の石
を集めては積み上げます。
ところが、子どもたちが積み上
げる石を、意地悪な鬼たちが傍ら
から崩してしまふのです。
お地藏様は、この時、石積み
の邪魔(じゃま)をする鬼を追ひ払
い、子どもたちを助けてくださる