

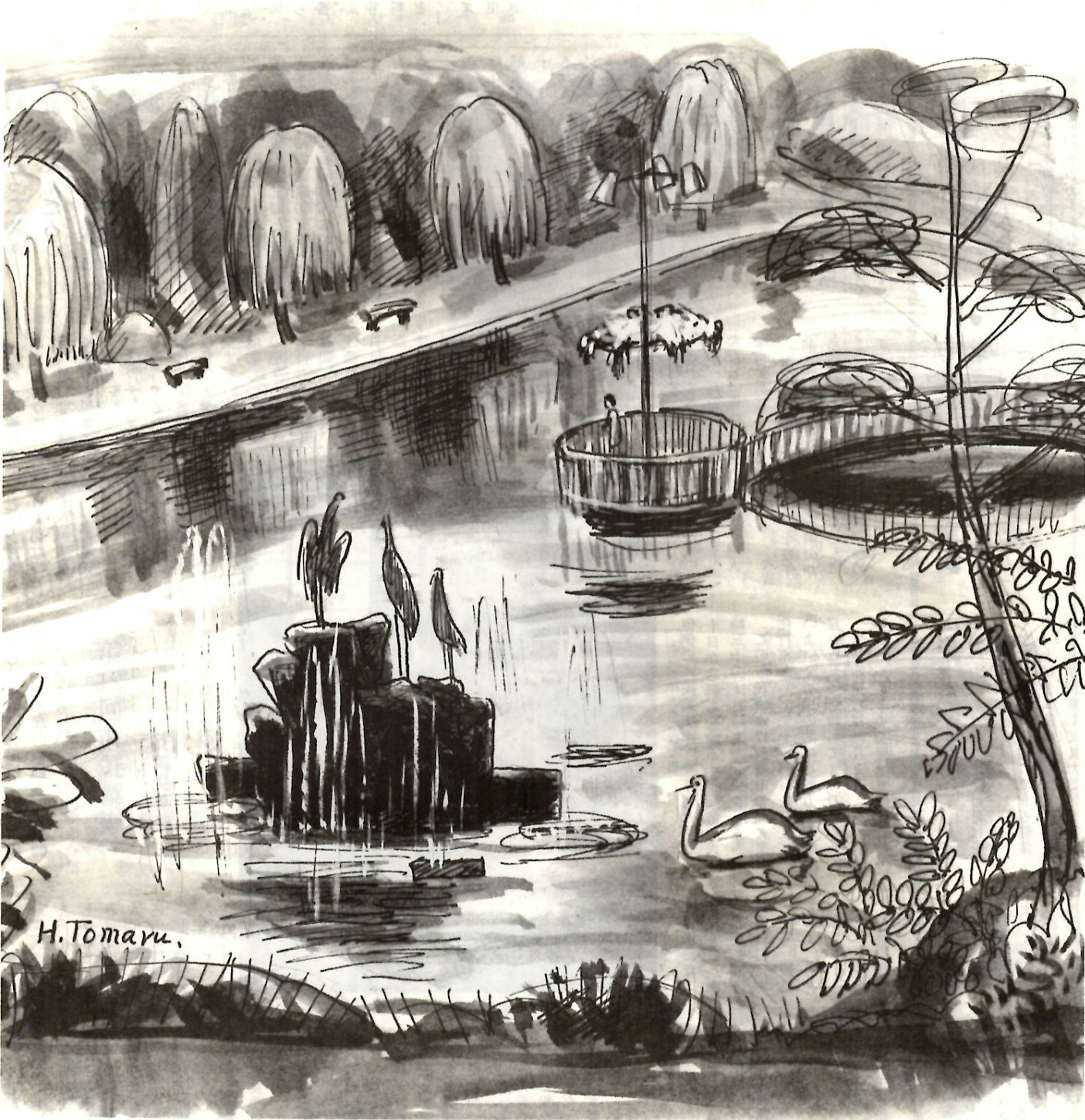
8月の市税
市・県民税 第二期
国民健康保険税 第三期
〇：納期限は8月31日
です。

まえばし

8月15日

昭和52年(1977年)

第626号 発行・前橋市役所／編集・総務部秘書課／毎月1日・15日／昭和35年7月14日第3種郵便物認可(1部16円)



H. Tomaru.

さちの池

水と憩いの園

前橋公園の土手にのぼると、ぬけるような青空がとびこんでくる。子持、小野子、榛名の山がくっきりと浮かび、樹木のみどり夏草のしげみに「さちの池」の噴水がみえた。

低い水をはねかえす噴水の水音。藤棚の下や、桜の木かげにアイスクリームを口にしながら「水と緑」の中に安らぎをもとめる人がめだつ。強い夏の陽ざし。とびはねて遊ぶ、幼い子達の元気な声が終日こだまする。アカシヤの梢には野鳥の鳴く声がしきりにしていた。真夏のオアシス「さちの池」はまさに市民の憩いの園である。

池の周囲は、ゆっくり歩いても五、六分程。朝もやをついて、早朝マラソンの市民が、利根の川瀬を聞きながら、トレーニングの汗を流すという。「さちの池」の一日は、市民の健康づくりからはじまる。やがて光の中に白鳥が映え、木々がいっせいかがやきをますと、時計塔の下のサルビアが燃えはじめる。

— 絵・登丸秀男 —

まえばし
20景

広報手帳

- 保母有資格者の登録 市では、臨時保母として働けるかたの登録を行っています。これは、市内の保育所の保母さんが傷病、産休などで休暇をとる場合に臨時保母としてお願いするためのものです。対象は、年齢五十歳未満の保母有資格者。日給は三千四百円。登録されるかたは、市厚生課児童福祉係(電話24局一〇一内線三六八)へご連絡ください。
- 法務総合相談 九月二日(金)午後一時から四時まで、前橋西武デパート七階で。相談内容は、人権、身の上相談、登記、戸籍などの相談です。人権擁護委員、法務局職員が相談にあたります。無料で秘密を守ります。(前橋地方法務局)
- 人権相談 毎月第三金曜日(午後一時から四時)市役所、市民相談室で行っています。今月は、八月十九日(金)で、相談員は人権擁護委員の藤井清・根岸輝夫さんです。
- わたしは二歳 巡回相談 二歳児の医学、心理、家庭教育などについて、それぞれの専門の先生がたが相談にのります。わたしは二歳の巡回相談を九月一日午後一時から四時まで、広瀬コミュニティセンターで行います。対象は、広瀬町およびその周辺の二歳児をもつ母親。相談希望のかたは、八月二十五日までに市社会教育課(電話32局六五三八)へ電話で申し込んでください。先着四十人で締め切ります。
- 消防設備士試験 県では、九月二十五日午前九時三十分から県立前橋工業高校で、消防設備士の資格取得試験を行います。試験区分は、甲種消防設備士と乙種消防設備士の二種受験希望者は、九月二日までに、県消防防災課へ申し込んでください。受験願書は市消防本部で配布します。詳しくは、市消防本部予防課(電話24局三二二)へお問い合わせください。
- 交通安全 ことも自転車群馬県大会 こともの交通事故防止の一環として、七月十七日高崎問屋センター展示会場において開催された、第十二回交通安全ことも自転車群馬県大会に、本市の優勝、準優勝校である桂貴、永明の各小学校が代表出場した結果、桂貴小三位、永明小四位とそれぞれ優秀な成績をおさめました。
- 詩のふるさと前橋 前橋市報「まえばし」三半、八十五回にわたって広報紙に連載されました。「詩のふるさと前橋」が一冊にまとめられ、市観光協会の文化事業の一環として発刊されます。▽造本体裁 ⅡA5版、表紙総クロス、箱入り美装本。三百五十ページ。活版9ポ組み。写真約百枚。▽発刊予定 10月中旬。▽頒布価格 印刷実費として一冊千五百円。▽申込方法 〇手数料でも、往復ハガキに、あなたの住所(電話番号も)氏名、必要冊数を書いて、〒371前橋市大手町二丁目11-1前橋市役所商政課内 前橋市観光協会へて出版部数に限りがありますので、お早めにお申し込みを。

みんなが泳げるように

3か月間の水泳講習会

温水プールで10月から

温水プールでは、ことし二回目の水泳講習会を10月1日から12月23日まで三か月間にわたって開きます。対象は幼稚園児（年長組）から婦人コースまでです。ご希望のかたは、ふるってお申し込みを。



泳ぐ前には準備体操を入念に――

初心者水泳講習会

△幼稚園年長組▽

●月・水曜コース 24回。午後2時30分～4時。経費3,840円（付添含む）。定員90人。

●木・金曜コース 24回。午後2時30分～4時。経費3,840円（付添含む）。定員90人。

△小学生低学年▽

●月・水曜コース 24回。午後4時～5時30分。経費960円。定員100人。

●木・金曜コース 24回。午後4時～5時30分。経費960円。定員100人。

●土曜コース 12回。午後2時～3時30分。経費960円。定員100人。

100人。

△小学生低学年▽

●日曜午前コース 12回。午前10時30分～12時。経費960円。定員100人。

●日曜午後コース 12回。午後1時～2時30分。経費960円。定員100人。

△小学生低学年▽

●月・水曜コース 24回。12時30分～午後2時。経費4,800円。定員60人。

●木・金曜コース 24回。12時30分～午後2時。経費4,800円。定員60人。

●土曜コース 12回。午後4時～5時30分。経費1,920円。定員100人。

中級水泳講習会

この中級講習は、小学生のみが

対象です。次の学生基準タイム

（クロール25メートル）に達しないと申し込みできません。

1年生……45秒以内。2・3年生……40秒以内。4年生……35秒以内。5・6年生……30秒以内。

検定日は8月25日、28日。この4日間のうちに温水プールで実技検定を受けてから申し込みをしてください。

申込み手続き

□申込期間 8月25日～28日（4日間）。午前10時から午後5時まで温水プールへお出かけのうえ、申し込みください。申し込みは一人一コースで、電話での申し込みはできません。

□抽せん会と発表 各コースとも定員を超えた場合は、8月31日午前9時30分から抽せん会をひらき9月1日午前10時に温水プールに集まって発表します。

□受講手続き 9月1日午前10時から4日午後5時までに受講手続きを済ませてください。4日までに手続きのない場合は、無効となりますので、ご注意ください。

受講手続きのとき、受講生の身長、体重、胸囲、泳力を書き込んでいただきます。なお、幼稚園年長組コースについては、付添者を必要とします。付添のかたも、受講生と同額の経費が必要です。

中小企業事業資金

融資制度 あんない

市内の中小企業（中小企業信用保証法に定める業種）の運転・設備資金融資制度として、次の制度は常時取り扱い、融資枠を用意しています。ご利用ください。

小口資金

融資額は400万円以内。期間は運転資金が3年以内、設備投資が5年以内。利率は年七・六厘以内（ほかに保証料〇・二厘）。申し込みは市内各金融機関または商工会議所金融課へ。

経営振興資金

融資額は、運転資金が300万円以内、設備資金が700万円以内。ただし、公害防止施設資金、工場建設資金、市長が認める事業転換設備資金、防災施設資金は1千万円以内。期間は運転資金が3年以内、設備資金が5年以内。利率は年七・七厘以内（ほかに保証料〇・五厘）。申し込みは群馬銀行、大生相互銀行、前橋信用金庫、既城信用金庫、群馬信用組合、市信用金庫、群馬信用組合の市内本部または商工会議所金融課へ。

短期運転資金

融資額は300万円以内

融資額は300万円以内。利率は年七・六厘以内。申し込みは群馬銀行、大生相互銀行、前橋信用金庫、既城信用金庫、群馬信用組合の市内本部・支店へ。詳しくは市役所商政課（電話24局一〇一）内線二四九）または商工会議所金融課（電話24局一五一）へ。

経営改善資金

対象企業は①従業員が製造業二十人以上、商業・サービス業五十人以上、②一年以上の事業実績が必要、③所得税、事業税、市民税等を完納している企業。融資額は運転資金百五十万円以内、設備資金二百五十万円以内（ただし、運転資金・設備資金の合計でも二百五十万円以内）。期間は運転資金二年以内、設備資金三年六か月以内。利率は年七厘。申し込みは商工会議所金融課（電話24局一五一）へ。詳しい問い合わせも同課へ。

特別小口融資

対象企業は①従業員五人以内、商業・サービス業は二人以内、②一年以上の事業実績が必要、③信用金庫と取り引きしている方、または信用組合の組合員。融資額は二百五十万円以内。期間は三年以内。

市民プールからのお知らせ

八月十七日午前八時三十分から正午まで、五十二年度前橋市児童泳力記録会開催のため、五十坪プールは専用使用となります。

販売管理者

特別合宿研修会

市と商工会議所では、九月十七日、十八日の二日間（泊二日）榛名湖畔レイクビレッジで、販売管理者特別合宿研修会をひらきます。定員二十人。受講料は一万八千円（宿泊代、食事代、テキスト代等を含む）です。講師は経営コンサルタント、林道松治郎さん。受講希望者は、八月三十一日までに市商政課（電話24局一〇一）内線二四九）または商工会議所商政課（電話24局一五一）へ受講料を添えて申し込みください。なお、定員になりしだい締め切ります。

文化財

根巻石

（山王庵寺跡出土）



日枝神社境内にある根巻石

よると次のとおりである。柱がはいる空間の径九六・五センチ、花弁の大きさは一定でないが、最大幅二九センチ、最小幅二二センチである。他の各部の寸法値も合わせ検討すると、製作時の「ものさし」として、一尺が約三五センチの「高麗尺」が検出され、柱は基部で約二尺八寸と判明した。

したがって、柱はおそらく中央部で三尺を意図したものと考えられ、上下が細くなるエンタシスの柱と推論されるに至った。

ところで、この石、はじめは用途すらわからなかった。わが国に他に類例がなかったからである。

（昭和二十八年十一月国指定重要文化財）

市政モニターの声

クリーンボックス

の数を増やして、水と緑のまち、といわれる前橋も、紙くずやゴミが風に舞っている、何とも幻滅です。

本町通りから県庁方向への歩道や車道、グリーンベルトの中にも紙くずやタバコの吸いがらが目立ちます。市内のバス停や歩道わきなどに、クリーンボックスを見かけますが、まだまだ数は少ないと思います。



市民一人一人のモラルの問題もありますが、信号待ちをするところや歩道にも、もう少し間隔をこまかくクリーンボックスを設置してほしいと思います。目の前のボックスを見れば、路上へゴミを捨てる心ない人たちが少なくなるでしょう。（駒形町・安藤洋）

△答へ▽市内のクリーンボックスは、昨年までに五十台、本年度は二十七台を増やし、市内の主要道路のバス停、歩道等に設置し、まちの美化につとめています。しかし、これではまだまだ数も少ないので、年次計画で今後も増設していく予定です。（環境整備課）

△告知板について
ゴミの不法投棄をなくそうと叫ばれているが、川へのゴミ捨てがいつか跡を絶たないのは、全く困ったことです。これがなくなると、市民の自覚が最も大切で、広報などでも常に注意をうながすことも必要で、不法投棄禁止の告知板を随所に立てることも必要でしょう。ゴミ不法投棄の罰則も強化され、六か月以下の懲役または三十万円以下の罰金となったと聞きます。市内の告知板の書き替えも大変でしょうが、なるべくすみやかに書き換え、不法投棄には厳しく対処する行政側の態度を示してほしいと思います。（青柳町・羽鳥健児）



告知板を随所に立てることも必要でしょう。ゴミ不法投棄の罰則も強化され、六か月以下の懲役または三十万円以下の罰金となったと聞きます。市内の告知板の書き替えも大変でしょうが、なるべくすみやかに書き換え、不法投棄には厳しく対処する行政側の態度を示してほしいと思います。（青柳町・羽鳥健児）

間もなく完成

夜間急病診療所

9月上旬診療開始に



夜間急病診療所・予防接種センターが一・二階にできている

夜間、急病になったとき、一家のみなさんの心配はたいへんなもの——。市では、夜間急病患者の医療確保のため、昨年十二月から朝日町四丁目に「夜間急病診療

診療は内科、小児科

診療時間 夜8時～午前0時

「夜間急病診療所」での診療は、外来診療とし、夜間の急病患者の応急的な診療が中心となります。往診、手術、入院などは原則として行いません。手術、入院を必要とする患者は、二次病院へ移送をすることになっています。

診療時間は午後8時から午前0時までで、年中無休となります。

診療科目は内科、小児科の二つで、これ以外の外科、産婦人科、耳鼻科、眼科などは診療いたしません。

交通事故や災害などによる外傷患者、意識不明の重篤患者（脳血管障害や心臓疾患等）は、従来通り救急車を依頼し、救急病院等での診療にゆだねられます。



一階が夜間急病診療所
予防接種センターは二階に

この建物は、一階が夜間急病診療所、二階が予防接種の安全管理と接種事故予防のための予防接種センター、三階は今まで県メディカルセンター内にありました前橋市医師会がはいります。総称して、『前橋医療センター』と呼ばれます。

このうち、夜間急病診療所には、医師二名、看護婦三名、事務員一名が配属され、業務を担当します。

建物の概要

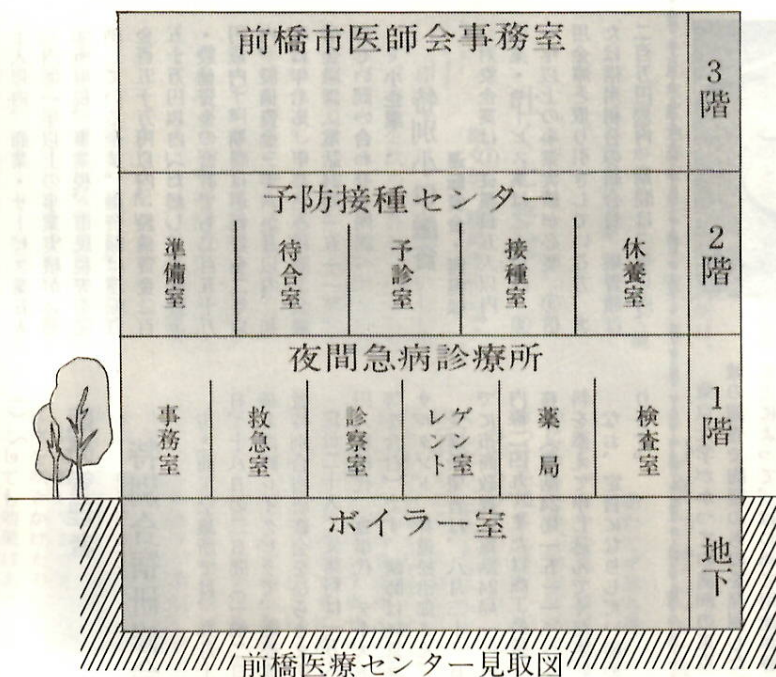
「前橋医療センター」は、敷地が一、九八三・四七平方メートル、約六百坪。一階の「夜間急病診療所」は四九〇・四〇平方メートル（一四五・三二坪）、二階の「予防接種センター」は四八〇・二〇平方メートル（一四五・二八坪）、三階の「前橋市医師会」は五七五・七七平方メートル（一七四・一七坪）です。地下一階、地上三階の鉄筋コンクリート造り、建物の延べ面積は一、六四七・五九平方メートル、約四九八坪です。総工費は二億一千五百万円です。

●場所
朝日町四丁目九一五
（旧・県南検定所跡地）

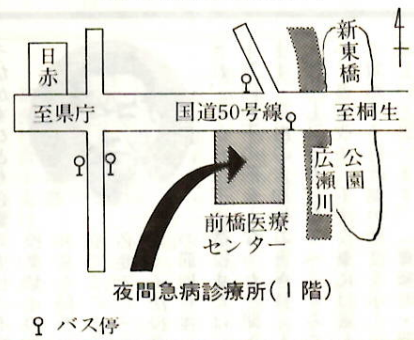
●電話
夜間急病診療所
（43局五一二番）
予防接種センター
（43局五一二番）



急病診療所内部診察室



〈夜間急病診療所案内図〉



市医師会から

夜間急な病気だけ

いよいよ九月上旬から前橋市夜間急病診療所がオープンします。

この診療所は、みなさんが、夜間、急病になった場合に対処するために、前橋市と前橋市医師会が二年余にわたって検討して建設されたものです。

この診療所では、前橋市医師会の医師が交替で日曜・祭日を問わず、毎日内科系医師一名、小児科系医師一名の計二名で、一年中午後八時から十二時まで診療に当たります。

診療は、内科、小児の急病（外科はかすり傷程度）を主に扱い、明朝かかりつけの医師にバトンタッチするまでの、応急的な処置をします。

交通事故などの外科は、従来通り救急診療所で受診してください。また、毎日診てもらえるからといって、酒を飲んでからゆかたがけでくるような事は、絶対に慎んでください。この診療所は、夜間常設診療所ではなく、あくまでも夜間、急に病気が発生した場合だけの診療所ですから、二日も三日も続けて患者さんが来ることは、絶対にないわけです。

（5ページ下へ続く）

予防接種の種目別計画表（9月～53年3月）

種目	52年				53年		
	9月	10月	11月	12月	1月	2月	3月
三種混合	□	□	□	*	□	□	□
ポリオ	*	□	*	*	*	*	*
インフルエンザ	*	*	*	□	□	*	*
ツベルクリン B・C・G	□	*	*	*	*	*	*

□は予防接種を行う月を示します。実施方法については追ってお知らせします。

予防接種は、子どもさんを恐ろしい伝染病から守ると同時に、社会から伝染病をなくし、健康で安全な生活環境をつくるために行う

予防接種センター

あんない

「予防接種センター」は、このように予防接種による事故を未然に防止し、清潔で安全な環境のもとで、子どもさんの健康状態の良し悪しに、いつでも接種が受けられる体制を確立するためにつくられたものです。

この「センター」には、万一の接種事故にそなえて、すばやい応急処置ができるだけの十分な設備がととのえられています。みなさんも安心して予防接種を受けていただくことができます。

利用の方法

今まで集団接種会場として使用していた各地区の公民館や小学校などは、予防接種を行う環境としては、あまり適していませんでした。これを改善するために「予防接種センター」をつくったわけですから、本来の目的からすれば、すべての予防接種をセンターで行うことが望ましいわけです。



子どもを病気から守る予防接種

しかし、地理的に遠いことや交通の便が悪いこと、経済的にも負担が多くなることなどを考慮すると、今すぐ全地域を「予防接種センター」だけで行うことはむずかしいと思われます。

そこで、今後のセンターの利用方法については、センターをできるだけ効果的に活用するため市医師会と十分協議をして決まり次第、広報紙でお知らせしますので、よくお読みになって利用してください。

- △電話でのお問い合わせ▽
- 予防接種センター
(電話43局五一一二)
 - 市役所環境衛生課予防係
(電話24局一一一一
内線三四三番)

いまだに、問診票に正しく記入する。②疑わしい場合には、接種をとりやめるか、またはかかりつけの医師と良く相談する。③接種の前日は、入浴して清潔な肌を着用させる。④接種当日のお昼の体温を計って、問診票に正しく記入する。⑤できるだけ保護者（お母さん）が付き添ってくる。⑥予防接種手帳からその日に受ける予防接種の問診票を切りはなし、あらかじめ必要事項を記入しておく。⑦母子手帳と問診票を必ず持参する。⑧飲食物は接種会場へ持ち込まないでください。とくにアメやガムなどを口の中に含んでいると注射の際危険です。ですから絶対にやめてください。

療所」の建設工事を進めていましたが、このほど建物工事が完了、内部設備の整備を終えたあと、前橋市医師会、関係病院などの協力を得て、九月上旬から診療をはじめることになりました。このペー

夜間急病診療所利用のしかた

●夜になって、たかい熱が出たとか、急に腹が痛くなったとかの、「急病患者」だけを診療します。

●「急病患者」かどうかは、判断しにくいものでも、熱もセキもあまり出ない、鼻カゼ程度なのに、「便利だから」とか「日中時間的に医者に行けなかったから……」というような利用は、ご遠慮ねがいます。

●日中、発病したけれど、医者にかからずにいて、夜になってひどくなったからといって夜間急病診療所を利用することも、困ることのひとつです。

病気になるたら、早目に近所の医師に診療を受ける

ことが望ましく、早期診療はそれだけ治りも早いものです。夜間急病診療所は単に「夜の診療所」ではありません。

●急病患者でない患者さんが多くなると、本来の急病患者の診療に差し支えます。そのために一刻をあらそう「急病患者」が手遅れになったら大変です。

●やむを得ない場合のほかに、救急車を使わないで、自家用車、タクシー等でおいでください。

●診療を受けるときは「健康保険証」を忘れずにお持ちください。一部負担金は、自己負担になります。「保険証」を持参しない場合は、全額支払いをしていただきます。

●休日、保険者へ請求していただくことになります。

●休日の昼間は、従来どおりに「休日当番医」をご利用ください。

(4ページから続く)

各地の夜間急病診療所の統計をみると、外傷のほかにほとんど突発的な発病は少なく、数時間または半日前から症状が起きていることが多く、十分注意していれば、時間外にあわて受診することは非常に少なくなるはずですが、その時間内に自分の体をよく知っている、かかりつけの医師に診てもらった方が、一番よいわけです。

主治医をもつということは、患者さんにとって一番大切なことです。親の体質から兄弟の体質までわかるような医師をつくることこそが、一番よいことです。そして、単に健康問題ばかりでなく、人生相談まで話し合えるようになれば、医師と患者の意思疎通は、満点といえます。そうならば、夜間に突発した急病は、かかりつけの主治医が在宅していれば、必ず診てくれることと思います。

しかし、ご存知のように社会情勢の変化にともない、看護婦をはじめ医療従事者の人手不足は、医療の危機にまで発展しています。加えて患者さんの激増から時間外まで診療するのに手が回らない現状です。

医者の頭も機械と同じで、何時間も活動していると、段々と診断能力も下がります。また、過労からくる誤診をさけるため、日進月歩の医学に遅れぬように勉強する時間がほしいわけです。さらに、時間外の診療記録、書類整理などの事務量は、みなさんがお考えになられている以上に大変な仕事です。これらを十分ご理解していただき、主治医の時間内に受診されるようご協力ください。

したがって、この夜間急病診療所は、前橋へ転入したばかりのかたとか、平素健康で主治医をもたないかた、あるいは主治医があっても不在などで受診できないかたなどが、夜間、急に発生した病気を診てもらおう所です。

市民のみなさんが健康に気をつけ、もし病気になるっても昼間のうちに診てもらい、夜間の利用者が皆無であつたならば、前橋市民にとって一番幸福なことであると確信します。

(前橋市医師会)

子どもが急病のとき どうするか

見わけかたなど

熱がでたとき 静かに寝かせ暖かにする

熱があるなと思ったら、すぐ体温計で計ってみましょう。こうして、確かに熱があれば、静かに寝かせ、ふとんをかけて暖かにします。次に、水枕や氷枕をあて、もし、手足が冷たければ湯たんぽを入れます。

頭は冷やして、熱はたいして下がりませんが気持ちよくなることが多いものです。冷やせば冷やすほどよいというものではありません。いやがる子どもは、無理に冷やさなくて結構です。



水枕にするか、氷枕にするかは別に基準はありません。ふつうは38度以下ならば水枕、38度以上ならば氷枕といわれています。そのとき、水枕や氷枕にはタオルをかけ、肩に枕があたって肩を冷やさないように注意しましょう。

ひたいの上のせる水のうは、子どもではちゃんとつけないので、あまり使いません。次にお母さんは医者にかかる前に子どもの状態を見ておきます。たとえば、顔色はどうか、発疹はないか、せきや鼻水は出ていないか、様子はどうですか。



親は子どものちょっとした表情にも気を配って……。

おなかを 痛がるとき

赤ちゃんは、口がきけませんから、おなかが痛いかどうかかわかりません。しかし、はげしく泣く場合には、おなかが痛いと考える場合が多いようです。急を要する病気で、腸へいそく、かんとんヘルニアなどがあります。腸へいそくは腸の一部に引っかかっている状態で、食物がつかえてしまった状態をいいます。おなかが痛くてはげしく泣くほかに、吐きます。あるいは吐きそうになります。便はほとんど出ません。カン腸といわれるもので、粘液と血が混じっています。こんな症状があったら、急いで医師にかかってください。

また、ふだん、股のところにふくらんだものがあって、ヘルニアあるいは腸腸といわれている赤ちゃんでは、そのヘルニアが出たきりになってまたなくなることもあります。これを、かんとんヘルニアといいますが、股のところがはれて、痛んだり泣きます。これも急を要します。

吐くときは 抱くか、横向きにして

赤ちゃんは、吐きやすいものです。お乳を飲んだあと、口からだらんとあふれるように出るの心配いりません。たえ、お乳を吐いたとしても、回数が少なく、きげんが悪くなく、食欲もあつて、軽い下痢がある程度なら、お乳のみすぎや空気をのみこんでいるとき、あるいは軽い消化不良症であつて、余り心配いりません。また、咳と一緒に乳を吐くときは、かぜとか気管支炎などの咳の病気の手当てを受ければ、お乳を吐く方はそんなに問題になりません。

ひきつけたとき あわてず落ち着いて

赤ちゃんや幼児は脳が発育の途中にあるため、病気にいかるとひきつけを起こしやすいものです。ひきつけというものは、手足を固くしたり、ふるわせたりするほか、目をすえたり、白目を出したり、何もわからなくなることをいいます。ひきつけたまま死んでしまうことはほとんどありません。ですから、あわてず落ち着いて、手当をしてください。

まず、歯で自分の舌を噛んでしまうこともありますが、スプーンかハンカチなどを巻いて、口の中にはさみます。次に、静かに寝かせて体をしめつけているひもやおむつなどをゆるめて、おなかを楽にしておきましょう。

体を抱いておさえついたり、顔を水を吹きかけたりして、とめようとしても効果はありません。また、吐いたものや、つばを間違つて吸いこむ危険がありますから、顔を横に向け、口の中にたまっていくつばなどは、ガーゼで吸いとりてやりましょう。こうして医師に連絡します。

ひきつけが15分以内におさまる場合は軽い病気のことが多いようですが、一時間以上続くときは重い病気と思わねばなりません。さて、ひきつけのあとでは必ず体温を計っておいてください。もし、熱があるときは頭を冷やして安静にしておきましょう。また、便秘が続いているときは、カン腸した腸へいそく、かんとんヘルニア

食中毒の季節

毎年、六月から九月にかけて、食中毒が多く発生しています。これらの食中毒は、食品業者の不注意が原因のものばかりでなく、家庭内原因のある例もけっこう少なくありません。このような食中毒をなくするためには、市民一人ひとりが、食品衛生についての正しい知識の注意が大切です。

細菌性食中毒

細菌性食中毒は、いわゆる細菌がついたものを食べたために起きるものです。この細菌は、伝染性の病原菌とちがって、胃の中で殺される割合が大きく、たくさん菌がいないと害作用を及ぼしにくいので、直接的に伝染することはありません。しかし、県下でも毎年四百人ぐらいの食中毒患者が発生しています。

化学性食中毒

食品にしろびよる有害物質は、微生物ばかりではありません。有害な化学薬品の不正使用や、農薬など有害物質の誤用、食品添加物の法定外使用、規格に適合しない器具、容器包装からのものなどが考えられます。また、自然にはいる有毒成分を持つものがあり、それらによる被害も毎年あとを絶ちません。たとえば、昭和四十九年にはフグによる中毒が七十九件発生し、百三十九人の患者のうち三十六人が命を失っています。

これらの食中毒の防止には、消費者の注意と、生産流通段階での細心の注意が必要とされます。

お家の赤ちゃん

69

矢島 友和くん
上泉町九四一〇二、矢島康夫・サキ子さんの長男、八か月。ボクのお姉ちゃんも登場したことがあるんだ。だかっらボク、カッコイイところを見せなくては。ときどきいじめられるけど、男の子だから泣かない。

木村 光利くん
天川大島町一〇三一九、木村高光・谷子さんの長男、八か月。ボクはママに似てとってもおデブちゃん。パパの特訓で「ジャン」と「パイ」がじょうずになりました。今度はアソビの練習です。

飯島 絵理子ちゃん
鳥羽町五八〇、飯島克己・のり子さんの長女、一歳四か月。男嫌いの女の子なんです。今は遊ぶことより食べること、に夢中です。「カワイイ」ってパパは言うのに、だあれ？「ブスデブ」なんて言うのは。

蛭原 健くん
大渡町一丁目二二二、蛭原雄一・美幸さんの長男、八か月。ボクのはっぱ落ちそうだし。だから、みんながキュッとしてくれるんだよ。でも、ボク強いから泣かないゾ。だって、イヤ顔するのが得意なもの。

上田 恭之くん
荒牧町一三三〇、上田幸男・久子さんの長男、九か月。ぼくはお風呂が大好きなんだ。だから、パパが勤めから帰って来るのを待ちどわしいの。パパとお風呂に入ると、とっても楽しくってボクごきげんです。



検診は進んで受けましょう。

胃の集団検診

市では、成人を対象に胃の集団検診を行います。検診方法は問診・X線造影撮影（第一次）と精密検診（第二次）です。検診料金は一般九百円、対がん協会員千七百円（領収書持参）で、このうち九百円を市が負担します。受診希望の方は、申込用紙を各町内に回覧しますから申し込んでください。

なお、実施地区で受診できなかった人は、九月一日（木）にメデイカルセンター内県対がん協会診療所で検診を行います。希望者は八月二十五日までに市保健課（電話24局一〇一・一内線三九八）へ申し込んでください。

次のようなときは、必ず福祉事務所へ届け出てください。
□住所が変わったとき
□市内転居の場合、身障手帳と印かんを持参して届け出を。

市外へ転出する場合、身障手帳と印かんを持って届け出を。
・市外へ転出する場合、身障手帳と印かんを持参して届け出を。

先日の福祉事務所へ、身障手帳と印かんを持参して届け出を。

身障者手帳をお持ちの方へ
□身体障害者の等級の程度が変わったとき
□身体障害者の診断書・写真一枚・身障者手帳・印かんを持って届け出を。

特定医師の診断書・写真一枚・身障者手帳・印かんを持って届け出を。

身障者手帳を紛失したとき
写真一枚・印かんを持って届け出を。

なお、福祉手当を受給している人も、同様の場合には必ず福祉事務所へ届け出てください。詳しい問い合わせは市福祉事務所福祉第一係（電話24局一〇一・一内線三八七）へ。

健康手帳

8月7日は「鼻の日」です。鼻の機能の第一は「嗅覚」です。しかし、鼻はただ嗅覚だけでなく、味覚と関連して特に重要な器官です。私たちが味覚と感知しているものでも、実際には嗅覚が大きな部分を占めている場合が少なくありません。

味覚的嗅覚といっているのは、味覚の嗅覚と違って、口内の嗅覚が呼吸と一緒に鼻を通り、この芳香をかぐことが芳醇な

鼻の日



味として理解されているのは、その代表的な例でしょう。無嗅症の人が、何を食べてもおいしくないといふ訴えの多くは、嗅覚が刺激の食欲を促進し、消化作用を助けるという機能を失っているためです。

また、悪臭はこの反対の作用によって私たちの重要な「防衛反応」を受け持っています。たとえば、ガスもれなどで危険を感じると反射的に呼吸をとめ、適切な事後処置を行え

るのも、嗅覚作用のおかげです。「嗅覚脱失」は、この意味で日常生活にも危険を伴うものであることがわかります。

ところで、鼻は呼吸道として、ただ空気の通路だけでなく、鼻腔そのものが精巧な空気調節器の機能を持っています。深部呼吸器の微妙な構造の防衛操作をするともに、全身の保護にも役立っています。

つまり、吸気は鼻腔粘膜の作用

によって適度に加湿、加湿しています。さらに空気の浄化作用も行っています。また、音声や語音に対する鼻の生理的意義の重要性も認められています。

このように、鼻は種々の大切な機能を持っていますが、特に現在のようにならぬ汚染が年々増しているにつれて、人体の中で最初にその影響を受けやすい器官といえます。鼻の重要性を考え、常日頃から鼻を大切にしたいものです。

（前橋市医師会）

相談・検診

9月16日（金）

元総社公民館

（元総社町十区、石倉町、石倉町一・二・三・五丁目、鳥羽町）

9月19日（月）

芳賀農協（芳賀地区）上川淵公民館（上佐島町、下佐島町、橋島町）

9月26日（月）

元総社公民館（総社地区）

9月26日（月）

元総社公民館（総社地区）

9月26日（月）

元総社公民館（総社地区）

9月26日（月）

元総社公民館（総社地区）

9月26日（月）

元総社公民館（総社地区）

9月26日（月）

元総社公民館（総社地区）

9月26日（月）

元総社公民館（総社地区）

9月26日（月）

元総社公民館（総社地区）

9月26日（月）

元総社公民館（総社地区）

9月26日（月）

元総社公民館（総社地区）

9月26日（月）

元総社公民館（総社地区）

9月26日（月）

元総社公民館（総社地区）

9月26日（月）

元総社公民館（総社地区）

9月26日（月）

元総社公民館（総社地区）

9月26日（月）

元総社公民館（総社地区）

9月26日（月）

元総社公民館（総社地区）

9月26日（月）

元総社公民館（総社地区）

9月26日（月）

元総社公民館（総社地区）

9月26日（月）

元総社公民館（総社地区）

9月26日（月）

元総社公民館（総社地区）

9月26日（月）

元総社公民館（総社地区）

9月26日（月）

元総社公民館（総社地区）

9月26日（月）

元総社公民館（総社地区）

9月26日（月）

元総社公民館（総社地区）

9月26日（月）

元総社公民館（総社地区）

9月26日（月）

元総社公民館（総社地区）

9月26日（月）

元総社公民館（総社地区）

9月26日（月）

元総社公民館（総社地区）

9月26日（月）

元総社公民館（総社地区）

9月26日（月）

元総社公民館（総社地区）

