



中央児童遊園

緑と夢の世界

よく晴れた日曜日の午後。「児童遊園」は祭りのよう
なにぎわいにつつまれる。飛行塔、おさるのでんしゃ、
豆自動車など人気のある乗り物には、ちびっこの長い
列がつづく。順番を待つその胸に楽しい夢の輪が、花の
香りのようにひろがってゆくだろう。周囲には木蓮、桜、
藤、もみじなど、みどりの静かなたたずまいが心を安め
てくれる。花の季節には、美しい色どりをそえてくれる
だろう。赤、黄、オレンジの「うま」「ぞう」「きりん」
に乗った幼児が楽しそうに手をふっている。童謡の曲が
流れ、終日メリーゴーランドはまわりつづける。

○ として保存しておいてください いつかまた お役にたつことと思います ○

まえばし
20景

⑥

幼き日の夢——。それは家族とともに過ごした淡い思い出。遠く潮騒のようにひびいてくる子守唄や童謡。
それらはみな「中央児童遊園」の世界にある。昭和29年開設以来、いまでは年間約百万人の市民が利用
している。秋空に赤とんぼが舞い、葉鶏頭の色が映える日も近い。

——絵・田村清男——

広報手帳

□精神薄弱者愛護月間
〓九月は精神薄弱者に
対する社会の理解を深
め「地域みんなで、こ
の人の幸せを」を
中心主題に、国・県・
市町村をはじめ関係機
関、団体等では次のようなことを
行います。①愛護月間ポスター、
リーフレットの配布②精神薄弱者
愛護パレード③相談、指導等。そ
の他精神薄弱者の援護措置として

①援護施設への入所②職親委託③
特別児童扶養手当等の支給④障害
福祉年金の支給⑤在宅重度障害児
手当の支給⑥在宅重度障害者介護
手当の支給などが行われます。詳
しいことは中央児童相談所(電話
31局五三八一)または市福祉事務
所(電話24局一一二一内線三八
七)へ。

□法務総合相談〓十月七日(金)

午後一時から四時まで。前橋西武
デパート七階で。相談内容は、人
権、身の上相談、登記、戸籍、供
託などの相談です。人権擁護委
員、法務局職員が相談にあたりま
す。無料で秘密を守ります。なお
今回は、十月一日の「法の日」を
記念して司法書士会による登記
無料相談を行いますので、ご利用
ください。(前橋地方方法務局)

□きのこ狩りのお知らせ〓秋の味
覚「きのこ狩り」を次のように行
います。9月24日(土)午後3時
から25日(日)午後1時まで(一
泊二日)場所は赤城少年自然の家。
費用は中学生以下千二百円、未成
年千三百円、成人千四百円(食事
三食分を含む)。先着五十人。準
備するものは、洗面具、雨具、セ
ーター、パジャマなど。講師は赤
城大洞の青木茂、神保藤三郎さ
ん。申し込みは電話で9月21日
(水)正午までに赤城少年自然の
家(電話〇二七二八七―八二二
七)まで。

9月の市税

固定資産税 第3期
都市計画税 第3期

納期限は9月30日です。お
早めに納付いたしましょう

秋の全国交通安全運動

9月21～30日

九月二十一日から三十日まで、全国いっせいに「秋の交通安全運動」が行われます。ことの重点是、「歩行者・自転車利用者、特に子どもと老人の交通事故の防止」「シートベルト着用推進」「夜間における交通事故の防止」「ゆとり走り運動の定着化・ゆとり合いマナーの徹底」の四つ。本市でも、市交通対策協議会が中心となって、各種行事が実施されます。みなさんで、正しい交通ルールの実践を習慣づけ、交通事故を防止したいものです。



交通安全を呼びかけるパレード

歩行者・自転車、特に子どもと老人の事故防止

道路を横断するときは、手を上げて合図をし、車の止まったのを確認してから横断しましょう。また、

できるだけ横断歩道や歩道橋を渡るようにしてください。自転車は、日常生活に手軽に走らせることができる機械であり、非常に便利な乗り物です。しかし、自転車は正しく使わなければ、かえって不慮の危険なものであり、大きな事故を起こすことにもなり

ます。自転車に乗るときには、正しく使うとともに、交通ルールやマナーについて認識を深め、交通事故を起こさない、あわないように心がけてください。

シートベルト着用の推進

シートベルトを締めていたら、またヘルメットをかぶっていたら

9月21日～27日

環境衛生週間

みなでなくそうむだなごみ

・見直そう、わたしたちの周囲
九月二十一日から二十七日まで、「環境衛生週間」です。

特に九月二十四日は、今年度から制定された全国いっせいの「清掃の日」となっており、考えよう。みなでなくそうむだなごみ、をスローガンに、全国的な運動を展開することになっています。

本市では毎月第一日曜日が清掃の日となっていますが、二十四日には特に市民のみなさんご家の掃除や路地、側溝などの清掃を行うとともに、ゴミの有効利用のための町内の減量化、集団回収運動に

9月20日(火)

運動期間前日パレード(市内中心街)
9月22日(木)
交通事故物故者慰霊祭(妙安寺)

9月24日(土)

交通安全自動車総合診断所(上小出町国道17号)

9月26日(月)

交通安全(自転車パレード(市内))

9月27日(火)

交通安全ダンブパレード(市内)

9月28日(水)

子ども交通安全会議(水道会館)

9月30日(金)
優良運転者等表彰式(交通センター)

期間中の主な行事

家族で交通安全会議を

その他、期間中に交通指導所を市内主要地点に設け、街頭での交通安全指導、子ども交通安全手紙の配付などを実施します。

この運動の目的は、誰もが正しい交通安全思想を理解し、交通ルールを守り、習慣づけることにあります。各家庭では、ぜひ、交通安全会議をひらき、交通事故から家族を守りましょう。

ゆとり合いマナーの徹底

狭い交差点や道路では、ひと足先に道をゆずることが大切です。「われ先に」ではなく「後に後に」の気持ちで道をゆずり、相手にこちらの誠意を見れば、相手も感謝の気持ちを表してくれます。お互いが気持ちよく運転できるようにするため、ゆとりあいの気持ちで運転したいものです。

運動者の死亡事故の約半分は減るであろうといわれています。危険な瞬間にシートベルトを締める、というわけにはいきません。あなたも、明日といわず、今日からシートベルト、ヘルメットの着用を習慣づけ、安全運転に心がけてください。

夜間の交通事故の防止

最近、夜間での歩行者や自転車の交通事故が増えています。原因はいろいろありますが、自



佐久間川の清掃(6月8日)

市民のみなさんが、ごみ、ケケン物の出し方のルールを守り、明るく住みよい清潔な街にしましょう。

・河川などへのゴミ捨ては絶対にやめましょう。
最近河川へごみを捨てる人がまた多くなりました。馬場川公園の馬場川も、ごみが多くスクリーンがたまって近所の人も困っています。

また、九月に入ると台風シーズンです。河川、側溝、山林等へのゴミの不法投棄は不潔となるだけでなく、出水により川へゴミがつかえ、洪水の原因となりますので、絶対にやめましょう。

なお、不法投棄は「廃棄物の処理及び清掃に関する法律」により禁止され、違反者は六か月以下の懲役または三十万円以下の罰金に処せられますので、十分注意しましょう。

予約奨学生募集

市教育委員会では、次のように昭和五十三年度「予約奨学生」を募集します。
現在市内に居住し、中学校三年に在学する生徒で、高等学校に進学する希望がありながら、経済的事情等により進学することが困難とおもわれる方を選考のうえ、あらかじめ奨学生として予約するので、高等学校入学と同時に奨学生として採用されます。
申込期間は十月一日(土)から十月二十日(木)まで。
採用人員十五人。貸与金額は、月額七千円(無利子)。貸与期間は昭和五十三年四月から卒業まで。返還方法は高等学校卒業六か月後から十年間、一年を四期にわけて返還していただきます。一括返還および繰り上げ返還もできます。そのほか、高等学校卒業後、短期大学、一般大学へ進学した場合は、手続きにより返還を延期することがあります。

申請書には、連帯保証人二人を必要とします。一人は保護者、一人は市内に居住し、独立の生計を営む保証能力のある人です。希望者は、学校長を通じて、申請書を市教育委員会総務課へ提出してください。詳しいことは、同課(電話24局一一一、内線二三八)まで。

市営住宅入居者公募について

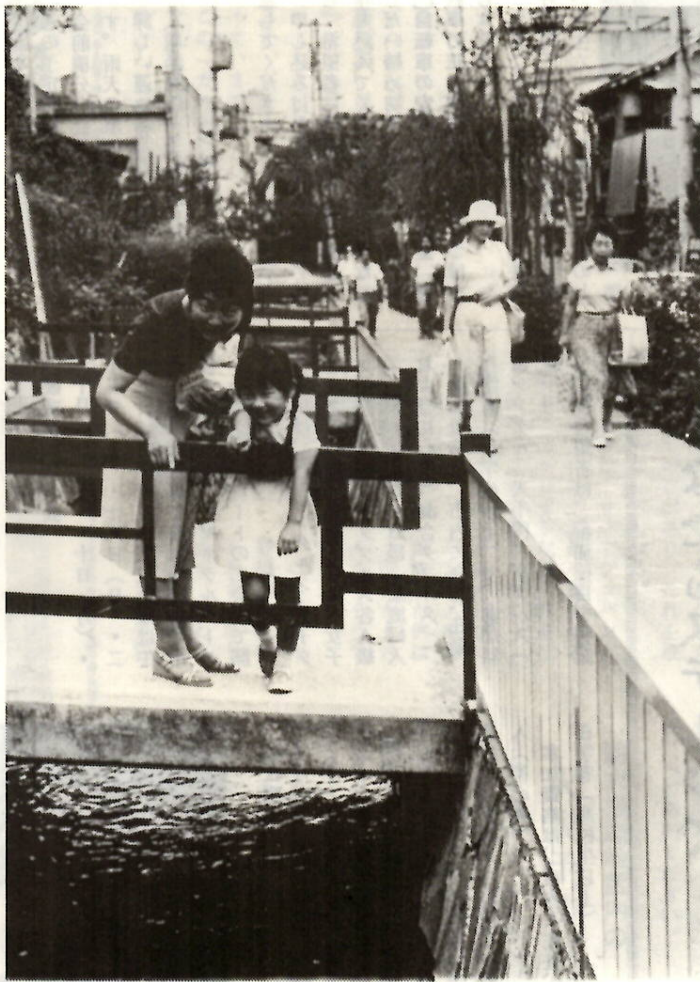
昭和五十二年に建設する市営住宅は、芳賀団地92戸、朝日町団地50戸、岩神第六団地79戸、合計二百二十一戸で現在工事を進めています。この市営住宅入居者の公募要領については、十月一日の広報紙でくわしくお知らせする予定です。
この募集は既設市営住宅のうち、退居したため空き部屋となったときの入居希望者、つまり補欠者の募集にもなっていますから、入居希望の方は申し込んでください。

水と緑の月間

9月中旬～
10月中旬

緑の相談所の開設・苗木プレゼントなど

樹木の「みどり」は、人々の心にうるおいを与え移りゆく季節を知らせてくれます。そして「水」は、わたしたちの生命であるとともに、町々を流れる川となって語りかけてくれます。市の木は「いちちょう」と「けやき」、市の花は「つつじ」と「ばら」。そして水のシンボルは「利根川」と「広瀬川」。ゆく秋の一日、「水と緑のふるさと」前橋について、あらためて考えてみましょう。市では、この月間にいろいろな行事を開きます。



おさかながいっぱいいるよ——改修された馬場川

緑の相談所を開設

木や花の栽培方法、病虫害防除等の緑に関する相談指導を、次の地域で行います。

□9月25日(日) 午前9時～正午 広瀬団地十二号公園(広瀬町二丁目)

□10月2日(日) 午前9時～正午 大和根団地中央公園(大和根町一丁目)

□10月9日(日) 午前9時～正午 高花台一丁目一号公園(旧芳賀住宅団地)

緑化苗木のプレゼント

広く市民のみなさんの家庭に、花木を植え、緑を育てる楽しさを味わせたため、つつじと、もくせい、の苗木を無料で先着四百人の方にさしあげます。配布場所と日時は「緑の相談所」で行います。お早めにごぞ。

フラワーポットの設置

まちを緑にする会の推進によって、市街地の歩道に四季の草花を咲かせるフラワーポットを設けます。町に緑を、暮らしの中に花を心にはゆたかさを。

敷島公園

ボート場無料開放

9月25日(日) 午前9時から午後4時 雨天の場合は10月2日。

保存樹木等の指定

現在、調査をすすめています。10月中旬までの、月間中に指定の予定です。

ハカリの定期検査

ことし第二回のハカリの定期検査を行います。該当となるのは、取引用や証明用に使っているハカリです。対象は、①商店、工場などの営業用②病院、薬局の調剤用③病院、保健所、学校などの身体検査用④農家で使う園芸農産物などの出荷用⑤官公庁での納品検収用、自動車の車検用などに使われるハカリです。最寄りの会場で、必ず受けてください。

注意事項

①検査の受付時間は午前九時三十分から十一時三十分まで。午後一時から三時まで。午後は原則として、指定の日時・会場を受けていただきますが、止むを得ず当日受けられないときは、最寄りの会場で受けてください。

②ハカリの外部はよく掃除をしてお持ちください。

③転業、廃業などでハカリを使っていない方、または計量についてのご相談は公営事業部管理課計量係(電話31局四五二四)へご連絡ください。

検査日程

9月22日 雷電神社境内・向町公民館(平和町一・二丁目)
9月26日 西岩神町公民館(岩神町一・四丁目、緑が丘町、敷島町)

9月27日 文京町三丁目公民館

(文京町一・四丁目、天川原町)

9月28日 南町四丁目公民館(南町一・四丁目、六供町)

9月29日 表町二丁目自治会館(表町一・二丁目)

10月5日 表町二丁目自治会館(本町二丁目、紅雲町一・二丁目)

10月6日 昭和町萩公民館(昭和町一・三丁目)

10月7日 琴平会館(住吉町一・二丁目)

10月11日 国領町公民館(国領町一丁目、若宮町一・二丁目)

10月12日 国領町公民館(国領町二丁目、若宮町三・四丁目、日吉町四丁目)

10月13日 日吉町三丁目公民館(日吉町一・三丁目、城東町一丁目)

10月20日 城東町五丁目自治会館(城東町二・五丁目)

10月21日 朝日町第一公民館(朝日町一丁目、三河町一丁目、本町三丁目)

10月24日 朝日町第一公民館(朝日町二・四丁目、三河町二丁目)

10月25日 計量検査所(千代田町二・四丁目、大手町三丁目)

10月26日 計量検査所(千代田町一・三・五丁目)

10月27日 計量検査所(本町一丁目、大手町一・二丁目)

10月28日 計量検査所(今回の未受検者)

10月31日、11月1日、2日、9日 計量検査所(都合により指定の期日に受検できなかった人)

○計量検査所は、競輪場西側の特別観覧席入口にあります。

⑧工業専用地域 工場以外とはほとんど認めない地域。

——この八種類の「用途地域」の中では、日照権の問題、公共施設のバランス等を考慮した容積率も定められています。

なお、市街化区域および市街化調整区域ならびに用途地域の詳細については、県土木部都市計画課(電話23局一一一内線五八三)

または、市都市計画課(電話24局一一一内線三七五)へお問い合わせください。

市街化区域と調整区域五年目の変更

住居専用地域から住居地域に、都市計画道路中央大橋線沿いの団地から西に位置する元総社町の一部を第一種住居専用地域から住居地域に、主要地方道前橋長瀬線

に配置しました。

②市街化区域に編入した天川大島町の一部は住居地域に、下小出町ならびに総社町二丁目の一部は第二種

都市と農業地域との健全な調和を図り、適正な制限のもとに、土地の合理的利用を行うため、県下では前橋市をはじめとして十市町の区域で、市街化区域と市街化調整区域に関する「都市計画区域」が定められ、昭和四十六年三月の当初決定から五年を経過、法律で定められた「見直し」作業が進められてきました。このことは二月一日号広報で、くわしく素案を掲載してお知らせし、さらに広く意見を聞くため公聴会を開くなど、いろいろの手続を経て、八月三十

一日づけの群馬県告示により次のように決定されました。

□市街化区域に編入する区域(約一八七〇) 駒形町、下増田町、小屋原町、下大島町、東善町、山王町、天川大島町の各一部。

□市街化調整区域に編入する区域(約二〇二〇) 総社町総社の一部。

市街化区域の面積については、こんどの変更で約一八五〇が増え、全体で約四、二〇五〇となります。

また、用途地域についても、線引きの見直しに合わせて変更を行いました。その地域は次のとおりです。



花の観察(理科教室)

児童文化センター案内

□親子理科教室「バスに乗って秋の草あそびに行こう」
九月二十五日(日) 午前九時から午後二時まで。学習場所は、橋山方面。対象は小学校一・二・三年生とその親二十組。講師は細井小学校教諭、川島孝さん。当日は弁当、帽子、筆記用具、水筒、雨具、ビニールふろしきを用意してください。費用は無料。
申し込みは九月十八日(日) 午前九時から。希望者は、電話または来館して申し込みください。定員になりしだい締め切ります。
□映画をみながらお話を聞こう
十月二日(日) 午後一時三十分から三時まで。
対象は幼児から小学校六年生まで六十人。ただし、幼児については親が同伴すること。講師は第一中学校教諭、竹内嘉夫さん。
申し込みは九月二十四日(土) から。希望者は、電話または来館して申し込みください。
□天文教室「かんたん望遠鏡や双眼鏡をもちより星座を見よう」
九月二十四日(土) 午後六時から八時まで。対象は小学校三年生から中学生まで四十人。講師は桂香中学校教諭、大友卯平さん。受講料は無料。
当日はノート、えんぴつ、望遠鏡、双眼鏡などを用

意してください。
申し込みは九月十七日(土) から。希望者は電話または来館して申し込みください。定員になりしだい締め切ります。
□自転車の安全な乗り方教室「自転車の正しい乗り方を身につけよう」
九月二十五日(日) 午前九時から十時三十分まで。対象は小学校四年生六十人。内容は、発進のしかた、交差点の右折のしかた、踏切のわたりかたなど。
申し込みは九月十七日(土) から。希望者は電話または来館して申し込みください。
□自転車の安全な乗り方検定「道路交通のきまりや安全な乗り方をおぼえ、おそろしい交通事故から自分を守りましょう」
指導練習日は十月八日(土) 午後二時から四時まで。検定日は十月九日(日) 午前九時から十一時三十分まで。対象は小学校四年生から中学生まで六十人。費用は無料。
申し込みは十月一日(土) 午前八時三十分から。希望者は電話または来館して申し込みください。検定に合格した人には合格証をおわたします。

秋の野鳥を求めて……

市民探鳥会

十月二日、あさ九時、赤城山大洞のバス停前に集合。コースは大洞一八丁峠一血の池一長七郎山頂一大洞をめぐり約五キロの一般向きです。
乗りものとしては、前橋駅前発午前七時三十分、大洞行バスに乗り、終点下車が便利。参加費は無料。参加は自由。水筒、雨具、メモ用具、双眼鏡、図鑑などを用意されると便利。昼食は各自持参。解散は大洞バス停午後二時三十分ごろの予定。案内は日本野鳥の会前橋分会会員のみなさんです。雨天の際は中止します。詳しく連絡先は横堀武さん(電話34局一三五〇)へ。

弓道大会

市教委、市体育協会、弓道連盟前橋支部の共催で「市民スポーツ祭弓道大会」を、九月二十三日(祝日)群馬県弓道場で開催します。競技は高校生の部が午前八時三十分から、一般の部が午後十二時三十分から開始します。
参加資格は、市内に在住、在勤、在学する人。参加希望の高校生は、九月二十日(火)までに、各学校弓道部顧問教師にお申し込みください。なお、一般の部は当日会場で受け付けます。
参加費は無料。くわしいことは弓道連盟前橋支部事務局(電話21局四七三五) 広瀬信男あて連絡を。

硬式テニス大会

十月八日(土)・十日(月)・十五日(土)・十六日(日)・二十三日(日)の五日間(土曜は午後一時、日曜は午前九時開会)市営テニスコートとゼネラルローンテニスクラブコートの二会場で開催します。
種目は、男子シングルス、男子ダブルス各A級・B級・C級、女子シングルス、女子ダブルス各A級(一般・学生)・B級(家庭婦人および初心者)、混合ダブルス。
参加資格は、市内に在住、在勤、在学者(小学生以上)で、参加料はシングル一人千円。ダブルス一組千円。
参加希望者は、参加種目を明記し、



市民スポーツ祭

し、参加料を添えて九月三十日(金)までに、朝日町四丁目六一六、ゼネラルローンテニスクラブ内前橋市庭球協会(電話23局一九一)または、住吉町一丁目五一三、原田スポーツ店内市民スポーツ祭テニス大会係(電話32局七六八六)へ申し込みください。
参加希望者は、種別、氏名、住所、年齢、生年月日、所属を明記して、九月三十日(金)までに表町二丁目六一五、中島三四郎方敷式庭球連盟前橋支部(電話21局四三四八)へ申し込みください。
□市民登山の会
十月三十日(日) 午前六時開会

軟式庭球大会

十月九日(日) 午前九時から市営コートで開きます。(雨天の場合合は十六日(日)前コートで)。種別は、一般男子(高校男子を含む)A級・B級、一般女子(高校女子を含む)A級・B級、壮年男子(四十歳以上)A級・B級、壮年女子(四十歳以上)A級・B級、家庭婦人(初心者)。
参加資格は、市内に在住、在勤、在学者(高校生以上)で、参加料は、

前橋駅前を貸切りバス二台で出発、午後七時帰着予定。行先は御荷鈴山(西上州)。募集人員は先着八十人。会費は、貸切りバス代などで二千元です。
参加希望者は、市内各運動具店(ヤバタ、徳永KK、相川、スズキ、イソベ、徳永)か県庁通りの大井陶器店へ会費を添えて、十月十一日までに申し込みください。なお、詳しくは山岳会事務局

あなたもステージで演奏してみませんか

第四回市民芸術祭

市教委では、芸術の秋を迎える十一月二十三日(水)勤労感謝の日、に県民会館小ホールで、第四回市民芸術祭を開きます。市内の芸術文化団体を中心に、伝統的なものから現代的なものまで、多彩な内容をひろめます。日頃練習した市民のみなさんの楽しい発表の場として、「希望コンサート」の部を設けます。家族、職場、グルー

市立図書館だより

視聴覚室行事(三階)

□上州再発見シリーズ
10月3日(月) Ⅱ東毛の漁法
上映時間は、十二時二十分から十二時五十分までと、三時から三時三十分までの二回です。
□子ども映画会

展示室行事(二階)

□県内漢学者資料展Ⅱ10月4日(火)から15日(土)まで。県内の著名な漢学者、特に堀口鑑園の書物を中心に「鑑園歌集」「鑑園詩鈔」など多数を展示します。開室時間は、午前九時から午後五時まで。ただし日曜、祝祭日の休館日と10月5日(水)から8日(土)までの秋の蔵書整理期間は、お休みさせていただきます。

10月4日(火)Ⅱあきののはらの虫、しあわせの王子
楽しい物語りやマンガ映画を上映します。十時三十分から十一時三十分までと、三時から四時までの二回です。

山と川の本のついで(講堂)

□九月の「本のついで」は、山と川についての図書の展示と講演会を行います。お誘い合わせしておでかけください。
九月二十四日(土) 午後一時三十分から三時三十分まで、図書館地下講堂でひらきます。内容は、山と川に関する図書約百五十冊を展示。講演はスライドを利用し「利根川の源流をさぐる」で。講師は登山家、滝田純作さん。入場は無料。

市立図書館休館のお知らせ

秋の蔵書整理のため、十月五日(水)から八日(土)までの四日間休館いたします。

町名、地番変更で住所、本籍が変わります

東部土地改良地区

七月一日号広報紙でお知らせしたとおり、東部土地改良事業地区の町名・地番が変更になりましたので、市では、この新しい町名・地番をもとに市の公簿を変更し、九月下旬までに新しい住所と本籍を関係の方へ通知する予定で準備を進めています。
この変更によって、住民の方が、勤め先や自動車の運転免許証等の住所変更の手続きをされる場合は、市からお送りする住所変更通知書(世帯主でない方は、市民課で交付する証明書)を関係先へ提示してください。
そのほか、住所変更手続きに証明書が必要なときは、無料で交付しますから、市民課へ申し出てください。
なお、この土地改良地区の町名・地番変更によって、「法人の所在地」の変更手続き(法務局)が必要になりますが、その際に添える町名・地番の変更証明書は、東部土地改良区(上泉町六六一一、電話31局二八六一)で交付します。

中高年者トレーニグ講習会

ニング講習会

温水プール・トレーニグセンターでは、日頃の運動不足解消と体力の増強をはかるため、三十代から六十代までの方を対象に講習会をひらきます。申し込みは、九月二十五日(日) 午前九時から午後四時まで。各コースとも先着三十人。受講料は前納で二千二百円(屋外トレーニグは実費を徴収します)。指導は温水プール・トレーニグセンター専任指導員。
□月・木曜日コースⅡ十月三日から十月十二日まで、二十二回。毎週午前十時から十二時三十分まで。男子はこのコースのみ。
□水・土曜日コースⅡ十月五日から十月十二日まで、二十二回。毎週午前十時三十分から十二時三十分まで。申し込みおよび問い合わせは温水プール・トレーニグセンター(電話33局一四九六、31局九八三八)へ。

こわいガス漏れ！

警報器を備えましょう



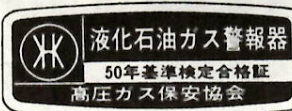
ガス漏れ爆発のため、新しい家も一瞬に……。

プロパンガスは正しく使えば、たいへん便利な燃料であるため、多くの家庭で使われています。しかし、ちょっとした取り扱いの不注意によって、大惨事もときどき起こっています。ガス事故の主原因は点火ミス、ホースの老化、コックの締め忘れなど、い

れもガスが漏れたためです。このようなガス漏れの事故を防ぐために、このたび県下いっせいに「ガス漏れ警報器」の普及を図ることにしました。

プロパンガスに対する「ガス漏れ警報器」は、ガスの性質にしたがって、台所などの低い所に取付けしておき、わずかなガス漏れがあると、ブザーで知らせる仕組みになっています。

この「ガス漏れ警報器」は、現在では品質、性能とも信頼できるものとして、高圧ガス保安協会検



全国にたくさんあるそうです。この機会に警報器の取付をおすすめします。くわしくは、プロパンガス販売店

または消防本部（電話24局三二一）へご相談ください。

火災予防訪問

消防本部では、今年度指定した「防火推進地区」八町内の防火診断を、九月十九日から十一月十二日の間に行います。

表町一丁目を九月十九日から十月一日まで、婦人消防士が各家庭にお伺いして、火を使用している場所を点検指導します。全家庭がこの防火診断を受けられるよう町内防火にご協力ください。

なお、あなたの家の実施日は、後日、町の防火推進委員会が回覧でお知らせします。

前橋市の文化財地図

一枚四百円で頒布

教育委員会では、「前橋市の文化財地図」を作製し刊行しました。市内には八十五件にもおよぶ指定文化財があり、その多くは訪問すれば直接目にふれることができます。もので、全国的にもあるいは全国的にも高く評価されているものもあります。

タテ一〇九センチ、ヨコ七九センチ、二万分の一の前橋市全図（四色刷）。価格は一枚四百円。希望者は市商政課内、市観光協会（電話24局一一二内線二四九）へお早めに。九月二十日から頒布を開始します。

が国にもたらされたのは、古く奈良時代の頃とされている。それが平安時代になると、伎楽に代って、貴族の日常生活にとけこんで盛行したが、鎌倉時代になると、宮廷の儀式や神社の神事と結びついて、次第に式楽的色彩を濃くしたものとされている。

二宮赤城神社の納曾利面は、かつての神社の祭礼の際に、「納曾利の舞」が奉納されていたことを証明すると共に、こうした仮面は、県下には他に類品がなく、貴重な存在であるばかりでなく、記念銘を有することから、わが国の仮面製作史上からも、規準作例として注目されている。

使用者講座

前橋問屋センターで

九月二十六日（月）午後二時から五時まで、前橋問屋センター（問屋町二丁目二）で使用者（管理監督者を含む）五十人を対象にひらきます。受講料は千円（テキスト代含む）。

○：受講希望者は市商政課（電話24局一一二内線二四九）または商工会議所商政課（電話24局一一二）へ受講料を添えて九月二十日までに申し込みを。定員四十人（定員になりしだい締め切ります）

日時・講師・テーマ
・9月22日（木）八店舗部門V、競合の中で勝ち抜く店舗演出。講師は経営コンサルタント、高瀬昌康さん。
・9月26日（月）八販売部門V、消費者志向に対応する販売戦略と商品構成。講師は中小企業診断士、黒須靖之さん。
・9月28日（水）八財務、税務部門V、食料品店の経営のあり方と節税対策。講師は税理士、青木二士夫さん。



セールスマネージャー研修会

講料千円（テキスト代含む）。

経営研修会

コンビニエンス・ストア

最近、コンビニエンス・ストア（CVS）という言葉をよく耳にすることがあります。これは中小規模店の時代に合った経営回生策として話題になっており、その躍進にはめざましいものがあります。CVSとは、住宅地周辺に位置し、生活必需品をそろえ、営業時間が長く、セルフサービス方式で、省力型経営を行い、顧客と親密な人間関係を持つ店のことです。そこで、すでにCVS経営をされている方、これから始めたい方、また研究をしてみたい方を対象に、①CVSとはどのようなものか②収益面はどうか③転換するにはどうしたらよいのか等について、次のように研修会を開きます。

最近の食料品店の状況をみますと、消費者の買い控えムードや選択買いの傾向が強まり、売れる時代から、売れない時代へと大きく変化し、今まで以上に売れる活動に力を入れる必要があります。そこで、市と商工会議所では、食料品店の経営安定のため、次のとおり前橋市商工会議所で午後六時三十分から九時まで研修会をひらきます。受講料千円（テキスト代含む）。

食料品店

経営研修会

受講希望者は、九月二十二日までに、申込書に受講料を添えて、県前橋商工労働事務所（大手町三丁目二一〇、産業会館内、電話31局二七四四）、市労働教育委員会（大手町二丁目一一一、市工業課内、電話24局一一一内線五〇二）、前橋商工会議所（本町二丁目一六、電話24局一一一）、前橋問屋センター（問屋町二丁目二、電話51局一一七五）へお申し込みを。

（定員になりしだい締め切ります）

（定員になりしだい締め切ります）

（定員になりしだい締め切ります）

（定員になりしだい締め切ります）

（定員になりしだい締め切ります）

（定員になりしだい締め切ります）

（定員になりしだい締め切ります）

（定員になりしだい締め切ります）

（定員になりしだい締め切ります）

（定員になりしだい締め切ります）

（定員になりしだい締め切ります）

（定員になりしだい締め切ります）

（定員になりしだい締め切ります）

（定員になりしだい締め切ります）

（定員になりしだい締め切ります）

（定員になりしだい締め切ります）

（定員になりしだい締め切ります）

（定員になりしだい締め切ります）

（定員になりしだい締め切ります）

（定員になりしだい締め切ります）

（定員になりしだい締め切ります）

（定員になりしだい締め切ります）

（定員になりしだい締め切ります）

（定員になりしだい締め切ります）

（定員になりしだい締め切ります）

（定員になりしだい締め切ります）

（定員になりしだい締め切ります）

（定員になりしだい締め切ります）

（定員になりしだい締め切ります）

（定員になりしだい締め切ります）

（定員になりしだい締め切ります）

（定員になりしだい締め切ります）

（定員になりしだい締め切ります）

（定員になりしだい締め切ります）

（定員になりしだい締め切ります）

（定員になりしだい締め切ります）

（定員になりしだい締め切ります）

（定員になりしだい締め切ります）

（定員になりしだい締め切ります）

（定員になりしだい締め切ります）

（定員になりしだい締め切ります）

（定員になりしだい締め切ります）

（定員になりしだい締め切ります）

（定員になりしだい締め切ります）

（定員になりしだい締め切ります）

（定員になりしだい締め切ります）

（定員になりしだい締め切ります）

（定員になりしだい締め切ります）

（定員になりしだい締め切ります）

（定員になりしだい締め切ります）

（定員になりしだい締め切ります）

（定員になりしだい締め切ります）

（定員になりしだい締め切ります）

（定員になりしだい締め切ります）

（定員になりしだい締め切ります）

（定員になりしだい締め切ります）

（定員になりしだい締め切ります）

（定員になりしだい締め切ります）

（定員になりしだい締め切ります）

（定員になりしだい締め切ります）

（定員になりしだい締め切ります）

（定員になりしだい締め切ります）

（定員になりしだい締め切ります）

（定員になりしだい締め切ります）

（定員になりしだい締め切ります）

（定員になりしだい締め切ります）

（定員になりしだい締め切ります）

（定員になりしだい締め切ります）

（定員になりしだい締め切ります）

（定員になりしだい締め切ります）

（定員になりしだい締め切ります）

（定員になりしだい締め切ります）

（定員になりしだい締め切ります）

（定員になりしだい締め切ります）

（定員になりしだい締め切ります）

（定員になりしだい締め切ります）

（定員になりしだい締め切ります）

（定員になりしだい締め切ります）

（定員になりしだい締め切ります）

（定員になりしだい締め切ります）

（定員になりしだい締め切ります）

（定員になりしだい締め切ります）

（定員になりしだい締め切ります）

（定員になりしだい締め切ります）

（定員になりしだい締め切ります）

（定員になりしだい締め切ります）

（定員になりしだい締め切ります）

（定員になりしだい締め切ります）

（定員になりしだい締め切ります）

（定員になりしだい締め切ります）

（定員になりしだい締め切ります）

（定員になりしだい締め切ります）

（定員になりしだい締め切ります）

（定員になりしだい締め切ります）

（定員になりしだい締め切ります）

（定員になりしだい締め切ります）

（定員になりしだい締め切ります）

（定員になりしだい締め切ります）

（定員になりしだい締め切ります）

（定員になりしだい締め切ります）

（定員になりしだい締め切ります）

（定員になりしだい締め切ります）

（定員になりしだい締め切ります）

（定員になりしだい締め切ります）

（定員になりしだい締め切ります）

（定員になりしだい締め切ります）

（定員になりしだい締め切ります）

（定員になりしだい締め切ります）

（定員になりしだい締め切ります）

（定員になりしだい締め切ります）

（定員になりしだい締め切ります）

（定員になりしだい締め切ります）

（定員になりしだい締め切ります）

（定員になりしだい締め切ります）

（定員になりしだい締め切ります）

（定員になりしだい締め切ります）

（定員になりしだい締め切ります）

（定員になりしだい締め切ります）

（定員になりしだい締め切ります）

（定員になりしだい締め切ります）

（定員になりしだい締め切ります）

（定員になりしだい締め切ります）

（定員になりしだい締め切ります）

（定員になりしだい締め切ります）

（定員になりしだい締め切ります）

（定員になりしだい締め切ります）

（定員になりしだい締め切ります）

（定員になりしだい締め切ります）

（定員になりしだい締め切ります）

（定員になりしだい締め切ります）

（定員になりしだい締め切ります）

（定員になりしだい締め切ります）

（定員になりしだい締め切ります）

（定員になりしだい締め切ります）

（定員になりしだい締め切ります）

（定員になりしだい締め切ります）

（定員になりしだい締め切ります）

（定員になりしだい締め切ります）

（定員になりしだい締め切ります）

（定員になりしだい締め切ります）

（定員になりしだい締め切ります）

（定員になりしだい締め切ります）

（定員になりしだい締め切ります）

（定員になりしだい締め切ります）

（定員になりしだい締め切ります）

（定員になりしだい締め切ります）

（定員になりしだい締め切ります）

（定員になりしだい締め切ります）

（定員になりしだい締め切ります）

（定員になりしだい締め切ります）

（定員になりしだい締め切ります）

（定員になりしだい締め切ります）

（定員になりしだい締め切ります）

（定員になりしだい締め切ります）

（定員になりしだい締め切ります）

（定員になりしだい締め切ります）

（定員になりしだい締め切ります）

（定員になりしだい締め切ります）

（定員になりしだい締め切ります）

（定員になりしだい締め切ります）

（定員になりしだい締め切ります）

（定員になりしだい締め切ります）

（定員になりしだい締め切ります）

（定員になりしだい締め切ります）

（定員になりしだい締め切ります）

（定員になりしだい締め切ります）

（定員になりしだい締め切ります）

（定員になりしだい締め切ります）

（定員になりしだい締め切ります）

（定員になりしだい締め切ります）

（定員になりしだい締め切ります）

（定員になりしだい締め切ります）

（定員になりしだい締め切ります）

（定員になりしだい締め切ります）

（定員になりしだい締め切ります）

（定員になりしだい締め切ります）

（定員になりしだい締め切ります）

（定員になりしだい締め切ります）

（定員になりしだい締め切ります）

（定員になりしだい締め切ります）

（定員になりしだい締め切ります）

（定員になりしだい締め切ります）

（定員になりしだい締め切ります）

（定員になりしだい締め切ります）

（定員になりしだい締め切ります）

（定員になりしだい締め切ります）

（定員になりしだい締め切ります）

（定員になりしだい締め切ります）

（定員になりしだい締め切ります）

（定員になりしだい締め切ります）

（定員になりしだい締め切ります）

（定員になりしだい締め切ります）

（定員になりしだい締め切ります）

（定員になりしだい締め切ります）

（定員になりしだい締め切ります）

（定員になりしだい締め切ります）

（定員になりしだい締め切ります）

（定員になりしだい締め切ります）

（定員になりしだい締め切ります）

（定員になりしだい締め切ります）

（定員になりしだい締め切ります）

（定員になりしだい締め切ります）

（定員になりしだい締め切ります）

（定員になりしだい締め切ります）

（定員になりしだい締め切ります）

（定員になりしだい締め切ります）

（定員になりしだい締め切ります）

（定員になりしだい締め切ります）

（定員になりしだい締め切ります）

（定員になりしだい締め切ります）

（定員になりしだい締め切ります）

（定員になりしだい締め切ります）

（定員になりしだい締め切ります）

（定員になりしだい締め切ります）

（定員になりしだい締め切ります）

（定員になりしだい締め切ります）

お家の
赤ちゃん

細野 登央くん
駒形町六〇六一九、細野巧一・順子さんの長男、十か月。大きな目はぱやぱやと輝いて、ときどき女の子と間違えられるくらい可愛らしい。外で友達と遊ぶのが大好き。だから外に出してあげないと、ダダをこねるんだ。



西澤 徳教くん
瀬戸町一七四五R五〇四、西澤孝夫・ふさ枝さんの長男、十一か月。「女の子ですか？」とて言われるけど、とても元気なボクです。たぐいま、ひとり歩きの猛練習。パパがカメラを向けるとポーズをとります。



野上 正行くん
川原町四〇二二一、野上元夫・一江さんの長男、一歳三か月。ボク、おじいちゃんによく似てると言われるんだ。すべり台が大好き。とっても気持ちがいい。いたずらもするけど、ママ、気にしないでネ。



相談・検診
十月四日、十一日、十八日、二十五日の四回。時間は午後一時から（ただし、十八日は午前九時三十分から）。妊婦さんならどなたでも受診できます。あなたもどうぞ。

相談・検診

■前橋保健所の母親学級
十月四日、十一日、十八日、二十五日の四回。時間は午後一時から（ただし、十八日は午前九時三十分から）。妊婦さんならどなたでも受診できます。あなたもどうぞ。

母子健康相談

十月三日（月）住吉町二丁目公民館で午後一時三十分から三時まで受け付けます。相談内容は身長、体重計測、栄養指導、育児相談など。なお、家族計画相談も同時に行います。

ポリオ予防接種

10月6日から



市では急性灰白髄炎（ポリオ）の予防接種を次のとおり行います。この接種は春と秋、年二回行われます。対象となる子どもさんの保護者のかたは、当日子どもさんの健康状態をよく確かめて、なるべく乳児期のうちに接種を受けるようにしましょう。

（一）一回目▽接種当日午後三時から四時未満で初めて受ける子どもさん。

（二）二回目▽前記年齢内で、すでに一回受けている子どもさん。医学的には、生後三か月から十八か月の間に受けるのが効果的ですが、なるべくその期間に受けるようにしてください。生後四十八か月（満四歳）を過ぎると接種を受けられなくなるのでご注意ください。

急性灰白髄炎（ポリオ）予防接種日程表

月 日	接 種 場 所	
	（対 象 地 域）	（対 象 地 域）
10月6日	予防接種センター（城南小学校区）	東公民館（東地域） 清里公民館（清里地域）
10月7日	桃井小学校（城南小学校区） 中央小学校（城南小学校区）	元総社公民館（元総社地域） 下川公民館（下川地域）
10月11日	岩神小学校（城南小学校区） 敷島小学校（城南小学校区）	総社公民館（総社地域） 上川公民館（上川地域）
10月12日	天川小学校（城南小学校区） 朝倉小学校（城南小学校区）	駒形小学校（駒形地域） 南橋公民館（南橋地域）
10月13日	若宮小学校（城南小学校区） 敷島小学校（城南小学校区）	芳賀公民館（芳賀地域） 母子健康センター（城南地域）
10月14日	城南小学校（城南小学校区） 中川小学校（城南小学校区）	桂宮公民館（桂宮地域）
10月17日	永明小学校（城南小学校区） 桃瀬小学校（城南小学校区）	広瀬コミュニティセンター（広瀬地区）
10月27日	追加接種	
10月28日	追加接種	

◎時間はいずれも午後2時から3時まで。
「注」1. 予防接種は該当する日に該当する区域・地域の対象者を計画しておりますが、子供さんの健康状態やその他の理由で受けられない場合はこの会場でも受けられます。
2. 追加接種とは体の具合が悪く、その他の理由により17日までには受けられなかった人に対して行います。

健康手帳

わが国の癌（がん）の死亡率は男子では、胃癌が最も多く約四三％で、次いで肺癌が二一％（女子はもっと少ない）です。しかし、胃癌は減少の傾向を示していますが、肺癌は急速に増加しています。このため、遠くない将来肺癌が胃癌を抜いて第一位になることが予想されます。肺癌の原因は他

肺癌（はいがん）

の一般の癌と同様に不明な点がありますが、タバコ、空気汚染、排気ガス、タバコなどもその原因の一つと言われています。特にタバコは、紙巻タバコのセルロースが燃えてできるベンツピレンといいう物質に発癌性があるとされています。タバコと言えはニコチンと考えますが、ニコチンは血圧を上げ心臓や血管、胃に悪い影響をあたえるのが主役の様です。

肺癌の病状は、早期に血痰、がらごた、胸痛などのあらわれる肺門部癌（肺の入り口近くにできる癌）と早期に余り自覚症状が少なく、沈黙のうちに癌が成長する肺がん（はいがん）とに分かれます。肺がんは他の臓器の癌にくらべ、胸部レントゲン写真で比較的早期に見えてくるものもあり、毎年行われる事業所検診、住民

検査は、結核の発見だけでなく、肺癌の発見にも大いに役立っているのです。この意味から、肺癌の好発年齢である四十歳以上の市民は、積極的に検診を受けるようにおすすめします。なお、発癌性があるというタバコについては、極力禁煙に努力するとともに、前述ある青年があらたに喫煙の悪習にそまらぬようにしたいものです。（前橋市医師会）

循環器疾患
等健康診断

市では四十歳（昭和十二年三月三十一日生まれ）から六十四歳（大正二年四月一日生まれ）までの対象者を、次のとおり循環器疾患等健康診断を行います。検査項目は聴打診、血圧測定、尿検査（糖・たんぱく・肝機能）。受診者には、必要に応じて、市保健婦が健康相談、生活指導を行います。なお、一般検診の結果、医師が必要と認めた人は、精密検査も行います。受付時間は午後二時から三時三十分まで。

9月29日（木）永明公民館（駒形町を除く永明地区）
9月30日（金）駒形会議所（駒形町、筑井町、小屋原町、下大島町、下増田町）
9月30日（金）駒形会議所（駒形町を除く永明地区）
9月30日（金）駒形会議所（駒形町、筑井町、小屋原町、下大島町、下増田町）

夜間急病
診療所診療開始

・診療科目 内科・小児科
・診療時間 毎日午後八時から午後十二時まで
・場所 朝日町四丁目九一五（旧南橋検定所跡）
○詳しくは八月十五日号広報紙をご覧ください。

日 曜 ・ 祝 日 当 番 医 表												
月	日	週	内 科			外 科		婦 人 科	耳 鼻 科	眼 科	歯 科	
10月	2日	第1日曜	由 上 修 三 日吉町1-9-8 31-3646 内児	山 田 章 之 千代田町2-1-19 31-1055 内児	田 所 浪 子 三河町2-16-3 24-3053 内児	山 越 剛 昭和町3-12-14 31-5352 内神	矢 端 信 一 郎 表町2-24-6 21-2816 外整	菅 谷 公 平 西片貝町531 43-5525 外	中 野 栄 喜 国領町2-2-22 33-5588	三 浦 一 男 千代田町3-3-7 31-5535	羽 生 田 進 千代田町2-10-13 31-4037	歯科医師会館 岩神町2丁目29 32-2046
	9日	第2日曜	八 木 雅 雄 大手町2-5-10 21-3252 内児	後 藤 忠 夫 若宮町3-15-21 33-4737 内神	鶴 谷 雅 明 朝日町1-20-10 24-3052 内	富 沢 隆 石倉町2-7-2 51-4779 内児	長 崎 憲 夫 住吉町2-12-5 31-3274 外	高 橋 永 治 石倉町2-9-3 51-4633 整	協立婦人科 本町2-28-9 24-4887	赤 沢 達 之 城東町5-8-4 32-7691	森 平 眼 科 高崎市上中居町 27-1585	
	10日	祝日	中 島 茂 樹 三河町1-2-12 24-3927 児	村 山 義 紀 表町1-13-17 21-4643 内児	茂 木 圭 介 三保町6の3 23-1700 内児	堀 馨 日吉町4-1-18 31-5348 内児	込 谷 惇 岩神町3-12-20 31-0366 外	滝 沢 幸 男 関根町475-5 32-6502 整	秋 草 美 俊 日吉町3-6-6 31-8433	矢 部 寛 大手町3-4-17 31-3524	横 地 良 次 平和町2-5-3 31-5330	
	16日	第3日曜	永 島 勇 下沖町376-1 32-6435 内	新 井 有 治 昭和町1-16-17 31-2083 胃内	高 野 介 佐 古市町514-4 52-5656 神内	沢 渡 誠 志 広瀬町3-6-6 66-2112 内循	北 川 道 安 千代田町1-6-2 31-2019 外	堤 博 史 元総社町169-3 51-2229 整	宇 上 英 明 大手町3-5-21 31-7351	田 中 敬 明 大手町2-17-3 21-6431	丸 山 眼 科 高崎市片岡町 22-7178	
	23日	第4日曜	早 川 真 一 文京町1-46-6 21-6324 内児	星 野 貴 平和町1-14-5 31-5834 内児	春 山 勝 一 日吉町2-8-15 33-1551 内	大 利 根 内 科 箱田町1220-1 52-1755 内	深 代 俊 雄 昭和町1-18-6 31-2879 外	宮 正 勝 天川大島町1456-9 61-0380 外整	小 原 沢 弘 青柳町3 6 2 32-6314	村 上 三 郎 千代田町3-3-21 31-3665	青 木 豊 住吉町2-11-5 31-3707	
30日	第5日曜	山 田 昇 太 郎 城東町2-9-7 31-4793 内児	新 井 邦 男 表町2-8-11 21-7311 内	横 地 千 里 若宮町3-7-8 31-3266 内	井 上 清 大手町1-7-7 21-7782 児	星 野 矩 之 平和町1-7-21 31-7138 外	狩 野 忠 雄 上泉町698-3 69-5454脳外整	太 原 実 千代田町1-4-19 31-3307	豊 国 守 国 千代田町5-19-11 31-3411	細 谷 眼 科 高崎市白銀町 25-0715		



あなたかい
ころ

□電子複写器一台、タイプライタ
一台、谷川渡り一式、パソコンビ
ョン内盤六個、チェンネットク
ライミング一式、バスケットスタ
ンド一對(合計百五十万円相当) 三
保町五八二、山田喜市郎さんから
芳賀小学校へ。

□うなぎ三キロ、鯉十五キロ、養
魚飼料(合計二万六千八百円相当)
千代田町四丁目三十一、福島
菊枝さんから前橋公園さちの池へ。

□図書百五十三冊(十五万八千六
十円相当) 東京都板橋区清水町
五五五、土谷精一さんから市立
工業短期大学図書館へ。

□現金一万円 上細井町六六一、
大谷康行さんから。

□現金七千九百七円 松清昭和店
のお客様から。

□現金三万一千円 岸内科医院患
者有志三十人のかたから、老人福
祉のために。

□現金三万二千円 敷島町一主婦のか
たから児童福祉のために。

□現金一万五千円 日吉町一市民
のかたから、老人福祉のために。

□現金三千円 匿名のかたから、
福祉事務所へ。

□あさだ三十三本 田口町五七一、
塩原儀太郎さんから。

□菓子ダンボール八十二箱 全国
菓子見本市展示会、上信産業以下
六十社から。

□現金二万円 元総社町一五二一
二〇七、元総社成人会代表伊藤篤
志さんから。

地区朝市案内

9月25日(日) 千代田町地
内、立川町通りで。
朝6時から8時まで……
*日曜の朝のひととき、散
歩をかねて朝市のふんい気
を味わってください。

ご期待ください 全市連合超大型廉売市

9月30日～10月2日の三日間

新鮮で良い品を
思い切った価
格で。全市連
合の超大型廉
売市を開催し、
物価高にあえ
ぐ消費者のみ
なさんへのサ
ービスにつと
めます。

各商店街で
は、それぞれ
趣向をこらし
盛りだくさん
の企画をたて、
新しい、
良い品を、
多数そろえ、



春の大商業祭

安い値段で、みなさんに感謝
の気持ちをあらわします。ぜひ「お
買物は地元のお店」をご利用くだ
さい。

参加店は約二千店、参加商店

前橋付近の 野鳥たち

ホオジロ

(ホオジロ科)

大きさは、ほぼスズメ大で、低
地から亜高山帯までの広い地域に
わたって生息する鳥です。色彩は
地味で、全体が茶褐色、ホオジロ
(頬白)と名がついているものの
頬の白い部分は余り多くなく、オ
スの顔は、黒と白の横縞がはつき
りしており、メスの方は、白いど
ころではなく、顔全体がぼやけた

茶褐色をしています。尾はやや長
めで、飛ぶときに尾羽の両端が白
く見えるのも特長です。
地鳴きは、「チッチ」と二声で、
同じ科の姿かたちのに似ている鳥た
ちと区別するのに役立ちます。
さえずりは、「チッチ、チルチ
ルチル、チリン」と、鳴き声の
最後に鈴の音が入るような感じで
す。
ことばで表すと「一筆啓上仕り
候」と鳴くといわれています。
明るい林、公園、畑などで見る
機会が多く、さえずるときは、電
線やアンテナ、樹木などが多いよ
うです。一定時間さえずると移動
し、次の目的地で同じようにさえ



水浴をするホオジロ

中央児童遊園からの お知らせ

9月23日「秋分の日」は、
祝日ですが平常どおり開園し
ます。ご家族おそろいでご利
用ください。なお、9月の休
園日は毎週火曜日です。

七夕まつり写真入選者

七月十四日から十七日まで、市
内中央商店街で行われた、七夕ま
つり写真コンテスト入選者が次の
ようにになりました。

金川計久(日吉町二丁目) 岡田
文夫(安中市安中) 小暮雅美(上
細井町) 城田信行(石倉町三丁目)
田寿夫(日吉町二丁目) 斉藤誠明
(北群馬郡持持村) 福田隆夫(総
社町総社) 神久男(上細井町) 北
爪信夫(若宮町三丁目) 斉藤政太
郎(西片貝町五丁目) デンギス・
オカベ(平和町一丁目) 小菅雪江
(城東町二丁目) 小栗昌益(千代
田町一丁目) 平野昌兵(小坂子町)

福本利之(北代田町)

ふるさと昔語

前橋の野仏たち

廻国供養塔(嶺町)

初秋の赤城山の絶景が、ちよう
ど裏庭であるかのように、嶺町に
住む人々には感じられることとし
よう。この嶺町の小高い丘陵の上
に、天沼薬師というのがあります
が、ここに廻国供養塔が巨大な自
然石に刻まれ残されています。

廻国塔のいわれは、お釈迦さま
が入滅(他界)しますと、世の中
は弱肉強食の世と化してしまいま
した。そこで人々は釈迦の世の再
現を願って、お釈迦さまの「大乗
妙典」と呼ばれる法華経を、全国
六十六か国の霊場に納めるために、
全国を巡ったのです。



嶺町天沼薬師前の巨大な廻国供養塔

この全国を巡ったことや、巡っ
ていることを銘文として刻み残し
た塔が、廻国塔なのです。その後
多くの廻国行者が、法華経の置か
れた全国六十六所の霊場を巡り、
その功徳(くどく)にあやからう
と旅にかけられ、その記念に建立
した廻国塔や、六十六部供養塔が
県下いたるところにみられます。

廻国塔には、建立者の記録のあ
るもの、あるいは無名のものもあ
りますが、写真の廻国塔には、「越
後州頭城郡山戸(し)村、聖安」と
刻まれています。新潟県の聖安
という廻国行者が、嶺町のこの地



に建立したもののなのです。

この廻国塔は、高さ一層五十一
尺、幅七十三尺、厚さ四十一尺の
もので、向って左側に明和二年三
月とありますから、今から二百二
十二年前のものであることがはっ
きりします。

この石仏の正面頂上の部分に、
バク「安」という梵字があります。
このバクという梵字は、釈迦如来
の種子(梵字)なのです。このこ
とについてもう少し説明を加えま
すと、種子というのには「植物の種
子」の意味から出ているもので、
五世紀の頃インドにはじまり、後
に中国に伝わ
ったもので、
日本には平安
時代に移入さ
れたといわれ
ています。石
仏によつては、
この種子だけ
が刻まれたた
めずらしいもの
も見受けられ
ます。これら
は、平安時代
後期頃からは
じめられたも
ので、仏(ほとけ)さまの御姿(像
容)を石に彫って信仰するもので
なく、梵字だけ刻んで崇拝したの
です。石仏の梵字をみますと、こ
れによつてどの御仏の信仰である
かがよくわかります。

芳賀地区では、この嶺町の廻国
塔のほかに、小坂子町福法寺の墓
地南側に、寛延三年の廻国供養塔
が一体残されています。
かつては草深い場所であったこ
の地も、いまは住宅団地として発
展し、嶺町天沼薬師の丘のふもと
も、ところせましと家々が建ちな
らんでいます。