

雪の赤城

春を待つ桑原



雪の赤城はことによりりしく、男性的にみえる。赤城南面道路金丸の桑原では、雀が数羽寒そうにとび交っていた。きょうも赤城は吹雪いている。農家のたたずまいを越え、あの山ふところ、「赤城少年自然の家」は雪深い冬に耐えて、やがてくる春を待っている。

— 絵・田中恒夫 —

赤城の山膚の色どりは、季節をつげるふるさとの歳時記でもある。多くの文学者が詩や短歌や俳句に赤城をうたい、市内の学校の校歌にも、必ずといっていいほど赤城の姿がよみこまれている。それほどこの山は私達の心にしみついている。やわらかいみどりのりよう線。夏の雲のわく雄大ながめ。燃え盛る紅葉の山。赤城は市内のどこからもよくみえる。「今朝は雲がかかっていて」「今日は吹雪だ」山をみては一日の仕事がはじまる。赤城のみえない日は探しものをしてるように、ふとさびしさをおぼえるのだ。

○ として保存しておいてください。いつかまた お役にたつことと思います ○

まえばし
20景

15

広報手帳

○職業訓練校技能展Ⅱ三月二日(木)午前十時から三時まで。群馬県スポーツセンターで開かれます。展示品は植木鉢、ブランコ、工具箱、組立本棚、家具類、婦人子供服、下着類等出品多数。

○所得税、贈与税の申告と納税Ⅱ昭和五十二年度分の所得税の確定申告と納税は、二月十六日から三月十五日までです。お早めに申告を済ませてください。

○贈与税は、一月から十二月までの一年間に六十万円を超える財産を個人からもらった人にかかる税金です。親などから財産(預金、株券、土地、建物など)をもらったときなど、つい、うっかり忘れがちですのでご注意ください。贈与税の申告と納税は、二月一日から三月十五日までです。

○法務総合相談Ⅱ三月三日(金)午後一時から四時まで前橋西武デパート七階で行います。相談内容は人権・身の上相談、登記、戸籍、国籍、供託の相談。人権擁護委員、法務局職員が相談に当たります。無料、秘密厳守です。

○スポーツ指導者バンク登録者の募集Ⅱ県スポーツ振興事業団では、県民総スポーツ活動推進事業の一環として「スポーツ指導者バンク」を設置し、県民の要請に対しスポーツ指導者を紹介して、効果的なスポーツ活動や体力づくりを促進するため、次の要領でバンク登録者を募集しています。

募集期間は一月十九日から三月十日。募集人員は約二百人。登録対象者は、①スポーツ指導に興味をもち指導する機会のある人②スポーツおよび体力づくりの実技指導ができる人③スポーツ振興事業団が主催するスポーツ事業および講習会に参加し研修する意欲のある人です。

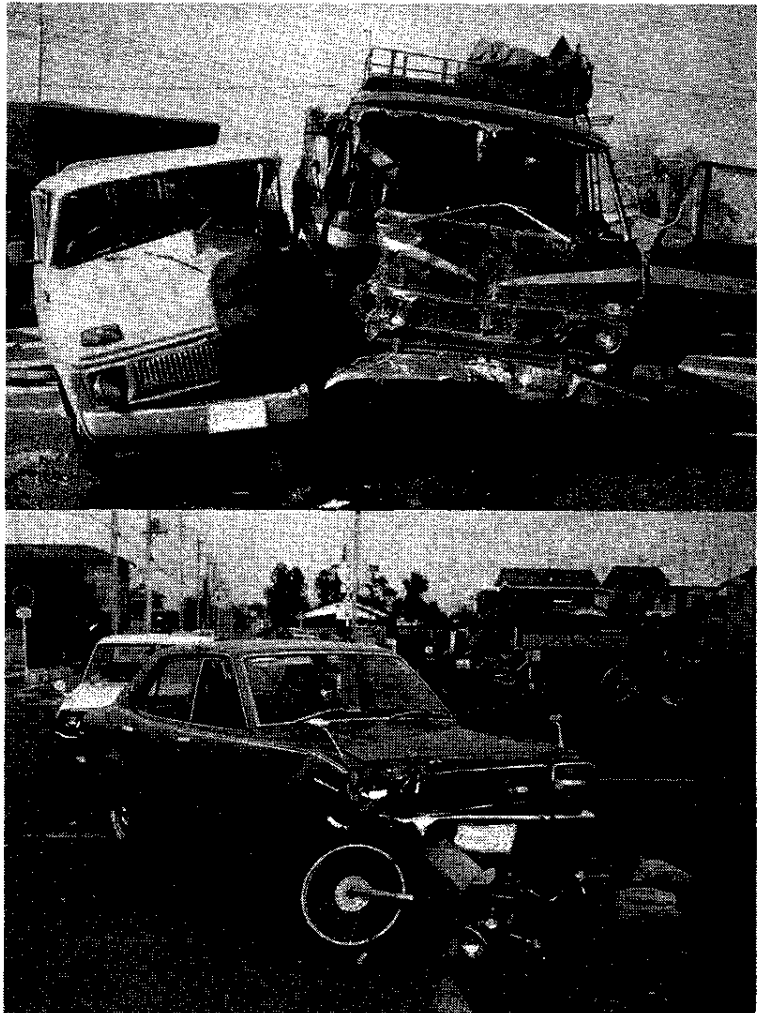
なお、問い合わせは(財)群馬県スポーツ振興事業団(大手町一丁目一、電話23局一一一内線四九二・四九三)へ。

○「芳賀のうた」歌詞募集Ⅱ八歌詞内容・形式▽芳賀の特徴を表現し、内容が明るく平易で調子よく、子どもにもわかるもの。形式は自由ハ行募集資格▽①現在芳賀の住民である人②芳賀出身者③その他芳賀に関係のある人ハ行募集期限▽五十二年二月二十八日(当日消印有効)までに必着ハ提出場所▽芳賀公民館内、芳賀のうた選定委員会事務局(電話69局六七二四)ハ提出方法▽住所、氏名、年齢、職業(または勤務先、学生の場合は学校名と学年)を明記して、直接または自治会長を通して提出する。

○市内スポーツ指導者研修会受講生募集Ⅱ市内のスポーツクラブ、学校開放登録団体各種目のリーダーや指導者を対象として、二月二十五日・三月四日(午後一時三十分受付)群馬県民会館第一・第二会議室で開きます。募集人員は、先着順で二百九十人。申し込みは二月二十四日(金)までに、市教委体育課(電話32局六五三九)へ。なお、参加料は無料。

家族そろって交通安全

交通死亡事故が多発!!



無理な運転が悲惨な事故をひき起こす。

- 交通事故防止の申し合わせ署名運動
2月1日～3月31日
- お年寄りに対する交通安全家庭訪問
2月1日～5月11日
- スピード暴走の取締り強化 2月中

スピード運転防止

*車のスピードは恐ろしい
自動車は六十キロで走っていると
きに、人にぶつかった場合、人に
加わる力は、十五・一メートルの高さか
ら落ちたときの力と同じくらいで
あることが、実験の結果わかって
います。
そして、この力は車の速度が早

昨年暮れから新年早々、市内では死亡事故が六件（死者七人）発生しました。これらの事故は、飲酒運転やスピードの出し過ぎ、お年寄りの無理な横断が原因で起こったものでした。そこで、前橋市交通安全協議会では、これらの事故を防止するため、「交通事故防止の申し合わせ」の署名を、各自治会を通してお願いしました。署名期間は二月一日から三月末日までです。また、百日間作戦として、七十歳以上のお年寄りのいる家庭に対して、交通安全確保を図るために家庭訪問し、お年寄りや家族の人に指導を行います（二月一日から五月十一日までの百日間）。家庭訪問指導員は、前橋交通安全センター各支部役員、交通安全推進員および交通指導員の人たちで、前橋警察署長名の委嘱状を携帯し訪問します。

ければそれだけ大きく、八十キロで走っているときには、二十七メートルの高さから落ちたときと同じ力が加わることとなります。
スピードの持つ恐ろしさをよく知って、交通事故にあわないように、交通事故をおこさないようにしましょう。
*スピードと注意力
自動車は、スピードを増すほど運転者の注意の焦点が遠くになります。速度制限のない道路区間でも、雨降などスリップしやすい道路状況であれば、六十キロで走ること危険です。必ず減速して運転しましょう。
また、夜間（特に雨天のとき）はライトの到達距離とスピードが適応していないと危険です。
さらに、スピードを増せば増すほど注意力を必要とし、そのため疲労度は高まるほか、速度と注意力のバランスがくずれます。十分注意しましょう。
*無理な運転は老化現象を早める
車を運転する場合、七十キロのスピードでは、四十キロに比べて、約一・六倍の速さで血液が心臓から出されます。追越し時には、直線でも、脈搏が普通の二倍以上になるのを存じですか。
運転や力仕事で血液の流れが早くなるのは、生理的に当然ですが、無理な運転の場合は、重労働と同じくらいに血液が流れ、血圧は運転を終わっても、しばらく元にもどらないといわれています。
スピードの出し過ぎ、ヒヤット

する運転は、老化を早めることを知っておきましょう。女性のスピード狂は、肌があれば、ふけて見えるそうです。
*運転者のスピード感と実際の速度
人間のスピード感覚は、速度にならるに従って狂ってきます。特に、次のような場合にはスピード感が狂っているものです。
・運転している車の構造が、運転者のスピード感に大きな影響を及ぼします。例えば、路面からの運転者席の高さの高低、タイヤの出す騒音の程度、車の振動の程度などによって、スピード感に狂いを起こさせることとなります。
・長時間継続的に高速で走行していると、運転者のスピード感が鈍ってくるものです。スピードはスピードメーターで確かめることです。
そのときそのときの正確なスピードは、人間の勘よりも、スピードメーターの針のほうが確かであるということを忘れなく。
*車間距離と速度
自動車の運転は、一瞬の油断も許されないきびしい仕事であり、

つねに注意力を集中して、先を読んだ運転をすることが大切です。注意力をどのくらい前方にとるかということは、車の速度と密接な関係があります。
車はつねに速いスピードで走っていますので、スピードが遅ければ遅いほど、安全な停止距離や、車間距離を十分にとらないと事故の原因になります。
走っていて危険を感じ、急ブレーキを踏んでも、ブレーキが実際にきき始めるまでは、反応時間といって約一秒ぐらいの間はブレーキがきかないのです。
時速六十キロで走っているときには、十七メートルぐらい走ってからブレーキがきき始め、さらに二十メートルぐらい走って止まることとなります。運転中はどんな場合でも、走っている速度を基準にして安全な車間距離をとり、停止距離を考えたブレーキ操作を忘れないようにしましょう。
*安全なスピード
自動車のスピードを甘くみるとは、大変危険なこと。①ブレーキを踏んでから止まるまでの距離

話し合う 家族で事故のない世界

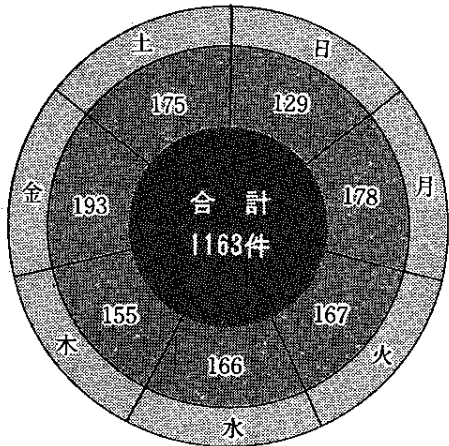


昭和52年中の交通事故発生状況（前橋警察管内）

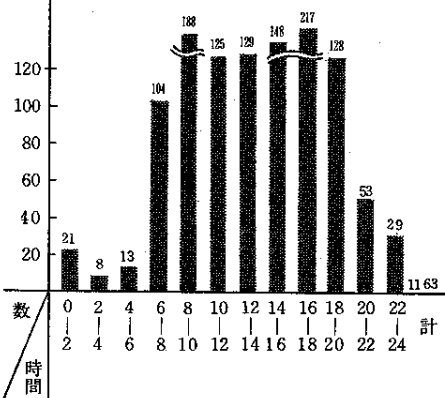
原因の分類

原因	件数	率
信号無視	55	4.2
通行区分・横断転回等不適	89	7.7
車間きより不保持	133	11.5
追越違反	27	2.3
右・左折違反	43	3.7
優先通行違反	136	11.8
横断歩道通行中妨害等	78	6.7
徐行・一時停止違反	214	18.5
酒よび・酒おび運転	22	1.9
速度の出しすぎ	20	1.7
安全運転違反	245	21.2
歩行者のとび出し等	10	0.9
その他	91	7.9
合計	1163	100

曜日別発生状況



時間別発生状況



路線別発生状況

件数	路線名	国
126	十	道
72	五	道
45	前橋・古河線	県
55	前橋大間々桐生線	県
23	前橋・長瀬線	県
58	前橋・赤城線	県
2	高崎・渋川線	県
19	高崎・駒形線	県
9	前橋停車場線	県
28	前橋・安中線	県
11	前橋・伊香保線	県
24	前橋・玉村線	県
21	渋川・大胡線	県
12	上佐野・石倉線	県
11	津久田停車場前橋線	県
17	石倉・前橋停車場線	県
49	その他の県道	県
569	市	道
10	村道・その他	道
2	踏切	道
1163	合計	道

事故内容の分類

類型	件数	率
対面通行中	6	0.5
背面通行中	7	0.6
横断歩道横断中	29	2.5
横断歩道付近横断中	18	1.5
横断歩道のないところを横断中	39	3.4
横断歩道横断中	6	0.5
横断歩道付近横断中	3	0.3
横断歩道のないところを横断中	50	4.3
路上へのとび出し	4	0.3
その他	15	1.3
小計	177	15.2
正面衝突	52	4.5
追突	244	20.9
出合頭衝突	402	34.5
右・左折時衝突	194	16.9
追越時接触	25	2.1
すれ違い時接触	11	0.9
その他	37	3.2
小計	965	83.0
単独事故	19	1.6
踏切事故	2	0.2
合計	1163	100.0



お年寄りに交通指導をする家庭訪問

お年寄りに 対する指導

切な措置のとれる、安全なスピードで走ることを習慣づけましょう。

①正しい歩行
②道路を横断するときは、必ず歩道橋や横断歩道を利用すること。
③車の直前、直後の横断はしない。
④道路の横断は必ず手をあげ、車の停止を待てる。

確認する。
⑤道路への急な飛び出しはしない。
⑥酒に酔って道路をふらつくことはやめる。
⑦道路の斜め横断はしない。
⑧信号機のあるところでは、必ず信号に従って横断する。
⑨踏切では、必ずいったん停止し、安全を確かめる。
⑩交差点では、必ずいったん停止する。
⑪交差点では、大型自動車の内輪差に注意する。
⑫安全な自転車の乗り方
⑬左側通行の原則を守る。
⑭よく整備した自転車に乗る。
⑮とくにブレーキのききぐあいを点検する。
⑯身体に合った自転車を利用すること。
⑰交差点での右・左折は必ず後方を確認し、手で合図をする。危険な場合は自転車から降りる。

酒飲み運転防止

※飲酒運転四ない運動

①車を運転するときは、酒を飲まない。(のろのろのむな)
②酒を飲んだら車を運転しない(のろのろのむな)
③運転する人には、酒をすすめない。(車の人にすすめるな)
④飲酒運転につながることは、いっさいしない。(悪習慣は打破しよう)
※飲酒運転させない運動
⑤お母さんが中心となって、交通安全家族会議を開き、恐ろしい飲酒運転を家庭から追放しよう。
⑥職場から
お互いに戒めあって、四ない・させない運動を実行し、全職場から飲酒運転を追放しよう。
⑦提供業者や組合は、「キーをお預りします。お客さまのために」の店内表示をするなど、飲酒運転させない運動を推進しよう。

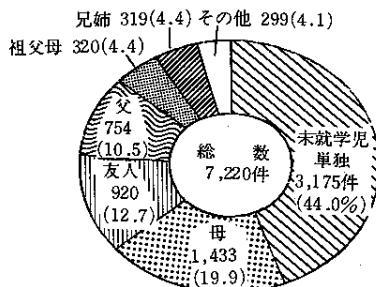
交通事故

こわい幼児の行動スタイル

子供の交通事故の中には、大人ではどうも考えられないようなかたちでおこる例がたまたまあります。そのほとんどが、子供の行動の特性が原因となったものです。
交通事故につながりやすい子供の行動の特徴としては、次のようなものがあります。
子供を交通事故から守るため、お母さん方の参考になればと思います。
△その一▽一つのことに夢中になると、まわりの物が目に入らなくなる。
・道路で夢中になって遊んでいて、車が近づいても気がつかない。
・ボールを追いかけて、いきなり車道に飛び出す。
・道路の反対側から、親や友達に声をかけられたり、手を振って合図されると、いきなり車道へ飛び出す。
・親と手をつないで歩いていても、興味のある物(たとえばおもちゃ屋)などを車道の反対側に見つけたら、つないだ手を振り切っても飛び出そうとする。
△その二▽その時の時の気分によって行動が変わる。
・うれしさがあふれると、はしゃいで落ちつきがなくなる。また、父母に叱られたりするとそのことがかりが気になり、まわりを見ないで道路を歩いたりする。
△その三▽物事を単純にしか理解できない。
・自分が黄色い旗を待っていたら、車は、いつでも必ずとまってくれると思っている。
・走っている車が止まるために、どのくらいの距離が必要なのかよくわからない。
△その四▽大人のまねをする。

自宅から半径50メートルが「危険地帯」

子供の交通事故には、いろいろな特徴がみられます。その主なものをあげてみます。
――子供の交通事故の発生しやすい時間は、下校時あるいは下校後の一〜二時間の間に最も多く発生しています。特に、午後四時から六時までの時間が要注意です。
なお、曜日別では、土・日曜日の発生が目立っています。行動半径の小さい子供の事故は、自宅近くが最も多く、特に半径五十メートル以内が「危険地帯」です。低年齢の事故が多いことを、お母さん方は覚えておいていただきたいものです。



昭和52年度版警察白書より

児童文化センター案内

電話24局2548番



安全な乗り方を覚えよう

交通公園で自転車の練習をしよう

二月二十六日(日)午前九時から十時三十分まで

対象は小学校三年生と四年生以上でも乗れない人四十人

内容は①乗れるようになるための練習②事故を防ぎ、楽しく乗るために安全な乗り方を身につける練習

なお、自転車はセンターのものを使います。費用は無料。申し込みは二月十八日(土)から。希望者は電話または直接来館して申し込んでください。

和紙のひな人形づくり、親子で参加を

二月二十六日(日)午後一時から三時まで。対象は小学校一・二・三年生とその親二十組。講師は元総社小学校教諭、宗幸子さん。受講料は無料。ただし、材料費として三百円が必要です。

申し込みは二月十九日(日)から。希望者は材料費を添えて直接センターへ申し込んでください。印刷物をおわたします。



「よい本がみつかったかな」—子供図書室で

図書館

だより



短歌の本のついで
二月二十五日(土)午後一時三十分から三時三十分まで、図書館地下講堂で行います。内容は展示(短歌に関する図書百三十冊)と講演「短歌のつくり方と鑑賞」です。

水と緑のまちをめざし、着実に歩みを進めている前橋市。このわたしたちのまちを、よりよくするため、道路、住宅、下水道、教育施設、ごみ・し尿処理、福祉面など、市の仕事は年々増加しています。

ことしも、市民のみなさんの中から、二十人のかたがたを選ばせていただきます。ふるってご応募ください。

53年度市政モニター募集

①あなたの自主的な判断によって、市政に対する建設的な意見、要望、批判等を毎月一回提出していただきます。

②市が必要とする質問事項に回答していただくものと、年二、三回開くモニター会議に出席していただきます。

募集人員 二十人。
任期 五十三年度四月一日から五十四年度三月三十一日までの一年間。
応募方法 応募書または封書に、日ごろあなたが考えていること、感じたこと、をとお書きください。テーマは自由です。あなたの住所、氏名、年齢、性別、職業、電話番号をお書きください。本文の前に題名もお書きください。

募集先 前橋市役所秘書課「市民相談係」あてへ、三月十日までにお出しください。
〇詳しくは、市秘書課(電話24局一〇一〇)内線三五二へお問い合わせください。

市民のうた

作曲募集

市民の愛唱歌を作る第十七回「市民のうた」は、たくさんの方の応募の中から、審査の結果、次のとおり入選歌詞が決まりました。

この歌詞にふさわしい曲を次の要領で募集します。ふるってご応募ください。

募集資格 市内在住、在勤、在学の人なら、だれでも何曲でも応募できます。

応募方法 住所、氏名、年齢、職業、勤務先、学校名等を明記して、三月二十日までに前橋市民音楽連盟事務局(勝次町六八七、鈴木和明方「市民のうた」係)へ。

入選 各曲一編とし、広報紙(四月十五日号)に発表予定。入選作に補筆することがあります。応募原稿は返しません。

なお、入選作品は春の市民音楽祭で発表し、入選者には賞状と記念品をさしあげます。審査員は小林太一郎、秋谷誠一、江原満子、品川守雄、田上宏、田島英子さん。

入選歌詞

小川 芳江 (総社町植野)

母の便り

一、心ひそかに待っていた
母の便りが来た夜は
星のまたたき窓辺にひとり
そっと開いてよみました

二、思いめぐすに打明けた
お前の心にふれた日は
焚火の煙が目にしみて
そっと目頭ふきました

三、母の便りは傷ついた
心をいやす寄りどころ
あしたへ生きている茜の空に
そっと母の名呼びました

* 三宅 理平 (表町二丁目)

達いたいなあ北風さん
北風さんあなたと
はじめて逢ったのは
赤いおべの七五三
お宮詣りの帰り道
風花ヒューヒュー飛んできて
私の頬をふったのね

二、北風さんあなたと
いつしかお友だち
遊び疲れた夕暮れに
お別れ惜しんで帰ります
あしたまたねと手をふれば
一番星が笑った

三、北風さんあなたと
名前は空々風
母が教えた耐える道
あれから続いて歩む日々
遠い山脈呼びながら
私はあなたを待っています

前橋市文化財

典籍前橋藩主松平家記録

徳川家康は、天正一八年(一五九〇)関東に入国すると、北の要所である前橋には、側近の平岩親吉(ちかよし)を封じた。以後、前橋城は家康の幕府開設後、徳川家ゆかりの者が居城するところとなった。この中で譜代大名である松平氏は、寛延二年(一七四九)酒井氏に代わって居城し、明治二年(一八六七)の版籍奉還まで、約百二十年間前橋を支配したのである。



松平家記録

この松平氏によって書かれた藩記録が、典籍前橋藩主松平家記録である。記録は、松平の用番家老が日々の政務の中で重要と思われるものを、書きつづいたものである。記事は前橋居住以前の元禄一一年(一六九八)にはじまり、明治二

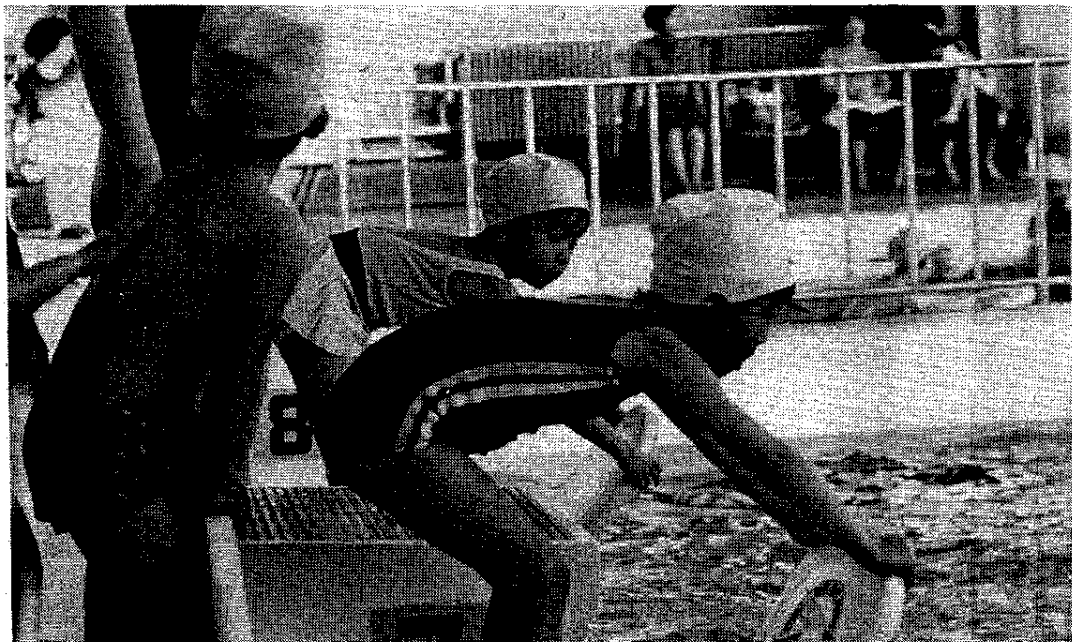
年に及んでいる。もとの冊数は不明であるが、昭和三十五年に補修改裝し、現在御用日記類三百八十八冊、他に家中凶事寄(あしきことよせ)・同善事寄(よきことよせ)、幕末明治以降の日帳など、八十六冊あり、計四百四冊の膨大なものである。内容は幕府からの御用状、藩主の直書、家老以下各掌の書類、家中の任免勅諭、領内町内の事件訴願・行事・褒賞など、藩政の全般にわたる、当時の様子が生々しくまざまざと見えてくる。

ところで、江戸時代の大事業として、今もって語られる天明三年(一七八三)の浅間山噴火について、七月八日の記事が前橋藩領内の状況を伝えている。それによれば、地はゆれ、火山灰、火山砂は

十五・六十センチ堆積し、親指大の軽石が降下したという。その後、降下がやむと「黒土をねり候様」な泥流が一気に利根川を流れ、大洪水を引き起こし、大渡関所などを破壊し、さらに陣屋・町屋も危険にさらされた様子が記されている。

この噴火による被害は、田畑六万八千石相当、流失・埋没家屋千四百六十五軒、流失した橋二十一か所、流死五十五人という大きなものであった。

戦災をまぬがれた藩記録は、前橋の近世後半の歴史にとって貴重なものであり、今後の活用が最も期待される重要な文化財である。(昭和三十九年前橋市指定重要文化財)



温水プールには今日も寒さを吹きとばす水しぶきが……。

温水プールで泳ごう

初心者・中級者水泳講習会

温水プール・トレーニングセンターでは、五十三年度第一回水泳講習会を、四月一日から六月十四日までの三か月間ひらきます。今回の対象は、幼稚園年長組（四月現在）から婦人コースまでです。なお、幼稚園年長組コースについては、付添者が必要です。受講希望のかたは、次の事項をよく読んで申し込んでください。

申込み期間

二月十六日から二十二日午前十時から午後五時まで、温水プール・トレーニングセンターへ直接来館して申し込んでください。申し込みは一人一コースのみです。なお、電話での申し込みはできません。

抽せん日と発表

各コースとも定員を超えた場合は、二月二十三日（木）午前十時から三人の立会人のかたに、回転式抽せん機で抽せんをしていただきます。発表は、二月二十四日（金）午前十時にセンターに掲示して行います。

立会人

幼稚園年長組（月・水コース、木・金コース）と小学生低学年（日曜午前コース）の申込者のうち、各五十番のかたの保護者に立会人となっていただきます。

受講手続き

二月二十四日から二十七日午前十時から午後五時までの間に手続きを済ませてください。二十七日までに手続きのない場合は、無効となります。ご注意ください。なお、身長・体重・胸囲・泳力を合せてください。

中級コース受講資格

中級コースの受講資格は、小学生でクロール二十五メートルを四月現在①一年生四十五秒以内②二年生四十秒以内③四年生三十五秒以内④五・六年生三十秒以内で泳げる人です。なお、申込み期間内に本人が必ず実技検定を受けてから申し込んでください。詳しくは、温水プール・トレーニングセンター（電話33局一四一六、31局九八三八）へお問い合わせください。

水 泳 講 習 会					
	コ ー ス	回 数	時 間	定 員	経 費
幼稚園組	月・水コース	22回	午後 2時30分 4時	90人	3,200円 付添含
	木・金コース	20回	午後 2時30分 4時	90人	2,880円 付添含
小学生低学年	月曜コース	11回	午後 4時 5時30分	90人	800円
	木曜コース	10回	午後 4時 5時30分	90人	720円
	金曜コース	10回	午後 4時 5時30分	90人	720円
	土曜コース	11回	午後 2時 3時30分	90人	800円
小学生高学年	日・午前コース	11回	午前 10時30分 12時	90人	800円
	日・午後コース	11回	午後 1時 2時30分	90人	800円
婦人	月・水コース	22回	午後 12時30分 2時	50人	4,000円
	木・金コース	20回	午後 12時30分 2時	50人	3,600円
中級	水・土コース	21回	午後 4時 5時30分	30人	1,520円

市民税の申告

3月15日まで

昭和五十三年度の市民税は、五十二年中に所得があり、五十三年一月一日現在本市に住所のある人に課税されます。申告書の提出期限は三月十五日までです。必ず期限内に申告してください。必ず申告書を提出する人は……

事業税の申告は……事業税の申告は、市民税申告書の「事業税に関する事項」欄に、所定の事項を記載して提出するだけで、改めて「個人の事業税の申告書」を財務事務所に提出しなくてもよいようになっています。

申告用紙は……申告用紙は自治会長さんを通じて昨年の実績によって該当すると思われる人にお送りします。なお、用紙が届かなかった人でも、前記に該当する場合は、自治会長さんか、支所、出張所、市役所市民税課へ請求してください。

市民税課の窓口受付のほかに、市民のみなさんの便宜をはかるため次の会場でも受け付けます。〈申告書の出張受付会場〉2月27日（月）岩神町二丁目・西岩神町公民館、城東町四丁目・27区一毛町公民館。2月28日（火）岩神町三丁目・国領町公民館、六供町・六供町公民館。

3月1日（水）文京町四丁目・八坂神社事務所、朝日町一丁目・朝日町第一公民館。受付時間は、午前九時から午後四時までです。

なお、出張所管内の人は、自治会長さんを通じてか、または出張所へ提出してください。また、城南支所管内の人は、別扱いとして自治会長さんから後日お知らせします。なお、市民税の申告について、詳しいことは市役所市民税課市民税第一係・第二係・第四係（電話24局一一一内線二五八・二五九・二六〇・二七〇・三五四・三八五）へ問い合わせください。

国鉄両毛線鉄道高架化事業

都市計画案の縦覧

国鉄両毛線前橋駅付近鉄道高架化事業については、昨年十一月一日号広報紙で案を詳しく掲載し、市民のみなさんにお知らせするとともに関係各町内で説明会を開催してきました。このほど、国、県、市、国鉄との協議を経て、都市計画案がまとまりましたので、次により縦覧します。

①前橋都市計画都市高速鉄道は、起点・小屋原町字西原、終点・江田町字中島までの間、約九千七百六十メートル。このうち前橋駅を中心とした約四千六百十メートルが高架区間で、残り五千四百十メートルは現状のままの地表式です。

②鉄道高架化に関連して、環境側面等が考えられますが、これを都市計画道路として決定しようとするものです。

③現在施行中の前橋駅南口土地区画整理事業区域のうち、鉄道高架化事業に関連した区域を次のように変更しようとするものです。④南口土地区画整理事業区域から除外する区域は表町一・二丁目、本町三丁目、南町一・三丁目、野石倉線の古市町三差路から石倉

文京町一丁目の各一部。⑤南口土地区画整理事業区域に編入する区域は本町三丁目の一部（国鉄前橋駅構内）。

④都市計画道路については、玉町一丁目の交差点までを新たに都市計画道路として決定し、鉄道との交差点を地下道にしようとするものです。

縦覧期間と時間
二月十八日から三月三日までの二週間、午前八時三十分から午後五時まで。

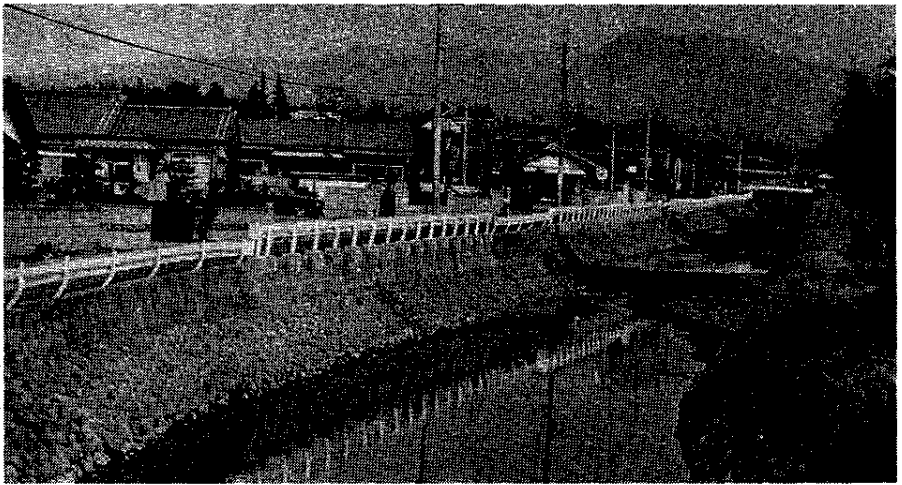
縦覧場所
①と②については、県都市施設課、市都市計画課で、③と④については、県都市計画課、また、市では①、②、③、④とも両毛線高

架対策室（宅地開発課内）でそれぞれ縦覧します。

意見書の提出
この都市計画案についてご意見のあるかたは、縦覧期間満了の日までに①③④については県知事あてに、また②については前橋市長あてに、意見書、を提出することができます。

○詳しくは、県都市計画課・県都市施設課（〒371大手町一丁目一一一、電話23局一一一）または市都市計画課（大手町二丁目一一一、電話24局一一一）へお問い合わせください。

きれいな流れを取りもどそう



川のよごれを取り除き住みよい環境に…。

家庭の 雑排水

簡易浄化ます設置

画で該当するすべての家庭に設置していただく予定です。また、新築

くことが目的ですから、指定され

た地域の家庭は、必ず設置してく

①浄化ますはご家庭の「コンクリートタメマス」の中に入れ設

置します。

なお、取り除いたゴミ類は、庭

に穴を掘って埋めるか、水分をよ

く切ってから一般家庭ゴミの収集

日に出して処理するようにしてく

ださい。

また、家庭によっては「コンクリートタメマス」が二か所以上

ある場合がありますが、この場合

は台所（流し台）に最も近い所に

設置してください。

②浄化ますを設置する場合は、「

コンクリートタメマス」の底

にたまっている土砂やゴミ類は完

全に取り除いてから浄化ますを設

置してください。

③コンクリートタメマスが浄化

ますより低い場合には、底辺部を

レンガかブロックなどで、適当に

底上げしてください。

④コンクリートタメマスが大き

くて、浄化ますが固定しにくいよ

うな場合は、タメマスと浄化ます

との間に、適当な木片などで固定

するようにしてください。

浄化ますの掃除・管理

浄化ますを設置したら定期的に

取り出して、沈殿したゴミ類は、

きれいに取り除き掃除をしてくだ

さい。

各家庭によって若干違いますが、

七日から十日に一回程度必ず行っ

てください。

なお、取り除いたゴミ類は、庭

に穴を掘って埋めるか、水分をよ

く切ってから一般家庭ゴミの収集

日に出して処理するようにしてく

ださい。

○浄化ますの設置について、

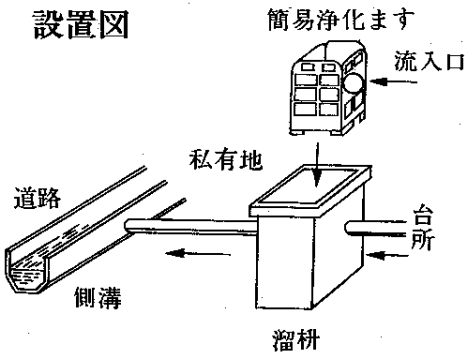
詳しくは市環境整備課（電話24局

一一一内線二七八）へお問い合わせ

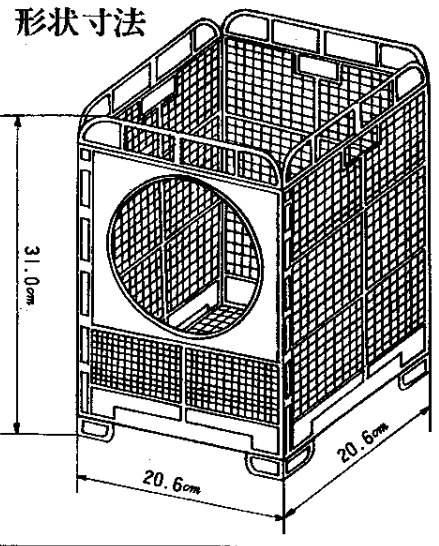
ください。

浄化ます設置（取り付け方）

設置図



形状寸法



みんなで入ろう……

納税貯蓄組合

加入
あんなに

納税が市民の義務であることは市民のみなさんだれもがよく承知していることです。しかし、私たちの日常生活のなかから、いろいろな税を一時に納めることは、よほど心がけ、準備していなければできません。また、個人が一人で実行しようとしても、なかなか思うようにできません。このため市では、市民のみなさんが市税を納める場合、納期限内に確実に収納され、最も納めやすい方法として、納税貯蓄組合への加入をおすすめています。

納税貯蓄組合
に加入を希望する人は、納税組合長さんに申し出てください。

市内には、登録されている組合が七百九十四組合あり、これに加入しているのが四万人を超えています。そして、これらの組合は自治会を中心に組織されているものや同業者で組織されているものなど、形成されており、五十一年度の活動は別表のとおりです。

①前納制度Ⅱこの制度は、納期月までに到来していない納期分を併せて納付した場合に、税額の百分の〇・六に納期前に係る月数を乗じて得た額（利率〇・七二程度）を、税額から差し引いて納められる制度です。

納税の手間を省きたいというかたは、納税組合に加入していただくのがご利用ください。

組合設立には、十人以上の構成員がいればよいのですが、本市では、二十人以上が望ましい人員としています。

また、組合員は個人でも法人でもかまいません。なお、人員がまとまりましたら市収税課または税務署、財務事務所所定の届けをしてください。

②組合の特典
組合の健全な発展をはかるため、法律および市条例で、次のような各種の特典を設けて、助成の措置を講じています。

①納税準備金は普通預金より高く、年利二・二五％です。②納税預金の利子については、所得税がかかりません。③組合の証書類には、印紙税がかかりません。④組合に補助金が交付されます。⑤納期限内納付率が高い優良組合および納税功労者は表彰されます。⑥組合の活動状況

〈組合の活動状況〉

税目		単位千円			
区分	取件	市民税	固定資産税 都市計画税	軽自動車税	国民健康 保険税
抜数	49,572	119,725	26,272	82,461	278,030
納付税額	7,54,233	1,174,604	61,131	842,309	2,832,277

前橋市農協、南橋農協、元農協、総社農協、総社町農協、清里農協、荒砥農協、桂農協、木瀬農協、〇：納税貯蓄組合・納税について詳しくは市収税課（電話24局一一一内線二一五）へお問い合わせください。

固定資産課 税台帳縦覧

市では、五十三年度固定資産課税台帳を縦覧します。関係のかたがたは、ご覧ください。

縦覧期間 三月一日から二十日まで。休日を除く午前八時三十分から午後五時まで。（土曜日は正午まで）

縦覧場所 市水道会館ホール。

2月の市税

国民健康保険税第六期
・納期限は二月二十八日。
・法人市民税
・十二月決算法人の確定申告納付は二月二十八日まで。
・六月決算法人の中間申告納付は二月二十八日まで。
・特別土地保有税
・一月一日前一年以内に五千平方メートル以上の土地の取得についての申告納付は二月二十八日まで。

お家の
赤ちゃん

中西 泰智郎くん
朝日町二丁目四十六、中西啓一郎・泰子さんの二男、十一か月。



赤い豆自動車に乗っているとお兄ちゃんがお兄ちゃんを無理やりおろしてしまつたんだ。

ボクにも、お兄ちゃんと同じ豆自動車を買ってあげないかなあ。



宮原 利江ちゃん
文京町三丁目二六一一五、宮原勇三・ヒデ子さんの長女、一歳。

二人きり。でも夜になるとみんな帰ってきて遊んでくれるので、とってもうれしいの。歩けるようになったので、パパママは大喜び。



松本 玲子ちゃん
鳥羽町六九一、松本光好・裕子さんの長女、九か月。家中ハイハイして回るの、目が離せません。パイパイとジャンジャンができるようになったら、みんなのアイドルです。ときどきお兄ちゃんにいじめられるの。

相談・検診

■前橋保健所の母親学級
三月七日、十四日、二十二日、二十八日の四回。二十日は午前九時三十分から。ほかはいずれも午後一時からです。

■市民献血
三月一日(水)午前十時から午後三時まで。前三百商店西側歩道で行います。

■母子健康相談
三月六日(月)午後一時三十分から三時まで西岩神公民館で行います。相談内容は身長、体重計測、栄養指導、育児相談など。

■三か月児検診
三月一日、八日、十五日前橋保健所で満三か月になった乳児(満三か月から四か月未満児)を対象に行います。受付時間はいずれも午前九時から十一時までです。

予防接種センターで

三種混合予防接種

接種もれのかた対象



予防接種センターで

市では、三種混合(百日せき、ジフテリア、破傷風、混合ワクチン)予防接種を、昨年十一月から毎月実施しています。この予防接種は、第一期を一月おきに三回、一年後に第二期を一回接種して完了します。

最近百日せき患者がふえていますから、早めに接種を受けて免疫をつけておきましょう。三月までの接種もれのかたの日程は次のとおりです。四月以降は五月、七月、八月、九月、十一月に実施する予定ですが、詳しくはお知らせいたします。

■対象者
①第一期II接種当日満二歳から四歳までの子供。なお、かかりつけの医院などで個別に接種を受ける場合は、生後三か月から受けられます。

②第二期II満五歳半までの子供で、第一期完了後一年以上たつていない人。

県社会福祉協議会では、三月四日(土)午後三時から七時四十分、一回目三時から四時四十分まで、県立福祉会館ホールで、第二回目六時から七時四十分までで、福祉を考へる映画会、入場料は百をひらきます。

上映作品は、「光の中に子供たち」 3月4日・県立福祉会館で 社会福祉協議会

①で、障害児保育とはなに(国領町二丁目二二二二、県立か、子供の発達とはなににかを問 福祉会館内、電話31局六〇三三)い続ける映像と音楽による長編ドヘお問い合わせください。

■接種の受け方と注意
お手もとにお配りしてある予防接種手帳に詳しく掲載してありますから、よく読んでから受けてください。

■日程
二月二十三日(木)二十四日(金) 二十七日(月)二十八日(火)、三月八日(水)九日(木)十日(金) 十三日(月)十四日(火) 十六日(木)十七日(金) 二十二日(水)。

接種会場はいずれも予防接種センター(朝日町四丁目、前橋医療センター内)です。時間は、午後二時から三時までです。

寿楽園

入所申込受付

敷島公園バラ園の近くにある、社会福祉法人群馬厚生会経営の寿楽園では、昨年八月から増築工事を進めてきましたが、近く鉄筋コ

常習性便秘

食べ物は生野菜・果物等、繊維の多いものを食べる。コンニャク、寒天等もよいものです。脂肪は腸の内容物の通りをよくします。また、甘い物も適量な食品です。朝一、二本の牛乳を飲んだり、朝

健康手帳

便秘とは、排便が順調に行われない状態をさし、通常三、四日以上排便がない場合をいいます。便秘の原因は、大腸の働きがじゅうぶんでないために起こるものと、消化管だけでなく、ホルモン、神経等、他の病気に付随して起こるものがあります。

しかし、多くは大腸の働きが悪いために起こるものです。それらは、運動減退性のものと、けいれん性のものに分けられます。

一般に、残りのカスの少ない食事の摂取、運動不足、坐ったままの仕事、

へ行くようにしましょう。朝起きるとき、右下腹部からおなかを一周するように、マッサージをするのもよい方法です。また、トイレへ行ってから便秘がなくなったようなときにも、腹部のマッサージをしてみましょう。

食べ物は生野菜・果物等、繊維の多いものを食べる。コンニャク、寒天等もよいものです。脂肪は腸の内容物の通りをよくします。また、甘い物も適量な食品です。朝一、二本の牛乳を飲んだり、朝

日曜・祝日当番医表											
月	日	週	内	科	外	科	婦人科	耳鼻科	眼科	歯科	
3月	5日	第1日曜	伊藤勝広 芳賀団地27-2 69-5611 内児	駒形医院 表町1-3-2 21-8220 内皮	川上三郎 朝倉町2-3-17 63-1863 内児	秋山正典 平和町2-16-12 31-5265 内児	八子勉 平和町2-11-13 31-5080 外	富沢政信 朝日町4-17-2 24-3955 整	高柳医院 若宮町1-4-12 31-2064	二宮貞雄 住吉町1-5-18 31-0749	青木豊 住吉町2-11-5 31-3707
	12日	第2日曜	河村昭二 日吉町3-6-4 31-2182 内	宇居専之助 千代田町1-8-5 31-2468 内児	斎藤喜雄 朝日町4-20-15 24-7134 内児	青山美子 古市町新道350 51-2861 内児	たき医院 大利根町1-33-3 51-5101 外	文京外科 文京町4-15-34 21-1280 外	須藤和史 住吉町2-5-20 31-4133	新前橋耳鼻科 古市町78 53-6170	吉田眼科 高崎市江木町 23-1246
	19日	第3日曜	安部一男 南町3-19-12 21-2339 内	武藤和雄 駒形町1124 66-1177 内児	大塚正己 三保町1-19-25 31-2399 内	深沢文彦 千代田町3-2-4 32-7690 神	関口隆 千代田町2-1-6 31-8871 整	大塚浩之 大友町388 52-6006 外	野村寛 千代田町3-12-18 31-3616	岡文夫 元総社町243 51-2751	須田要 本町1-15-4 21-1052
	21日	祝日	佐藤進一 城東町1-18-21 31-4019 内児	北条昌中 嶺町88 69-8050 内	黒木正典 三河町2-11-1 24-4710 内	山田章之 千代田町2-1-19 31-1055 内児	今村尚夫 昭和町1-11-12 31-5557 外	石坂一郎 日吉町2-463-37 33-4808 外整	馬場武松 石倉町2-2-8 51-7485	橋爪芳郎 本町1-3-2 21-2745	希望館病院 高崎市江木町 22-4067
	26日	第4日曜	佐々木国子 昭和町2-2-5 31-2016 児	関昌夫 天川大島町515-3 24-4680 内	斎藤浩 小出町275-6 31-1069 内児	沢渡岩夫 紅雲町2-13-11 21-4608 内	政谷英世 国領町2-19-3 31-0148 外	加藤実 文京町3-8-7 21-7952 外整	高山保夫 光ヶ丘町698-3 51-2621	田口賢 表町2-18-3 24-3424	菅野雄行 住吉町1-17-10 31-2625

歯科医師会館
岩神町二丁目29
32-2046

日曜・祝日の歯科診療はここで
行っています。

冠婚葬祭の簡素化運動が、市民のみなさんの深い共感を得て、全市のひろがり、各町自治会を中心に実践されています。
このような、市民のみなさんの創意と自覚性に基づく実践活動が、いっそう活発になることを願って、市新生活運動協議会、教育委員会主催の「新生活運動実績発表研究会」が、二月十七日（金）午後一時三十分から水道会館ホールで開かれます。

新生活運動実績発表研究会

2月17日・水道ホールで

市・市花植木園芸組合連合会主催の第二十九回市花共進会が、市役所市民課窓口において二月二十日午前九時から午後三時まで行われます。

第29回花共進会

市内の花き園芸農家が、日ごろ丹誠をこめて作ったバラ、シネリア、ユキナギ、サクラ、モモなど、香り豊かな色とりどりの春の花約百五十点が展示されます。なお、当日は植木、盆栽、鉢花の即売をいたします。

1月中の火災概況

▽出火件数17件▽主な出火原因1たき火の不始末4件、電気器具の故障2件、たき火2件、▽死傷者数1死者0人、傷者3人▽損害額1千六百五十二万円。

消防吏員募集

市消防本部では、市民の生命、身体、財産を守り、防災の第一線で活躍する消防士を次のとおり募集します。

【採用予定人員】男子消防士若干人
【応募資格】①昭和二十九年四月二日から昭和三十三年四月一日までに生まれた男子（十八歳以上二十歳以下）で身長一六〇センチ以上、体重五二キログラム以上。②消防職員として必要な体力を有する人。③高等学校卒業程度の学力を有する人。④前橋市内に居住できる人。

【応募方法】①所定の申込用紙（消防本部、署、分署にあります）に必要事項を記入し、昭和三十三年二月二十五日までに消防本部総務課へ提出してください。

【試験方法・試験日】①第一次試験 三月二日午前九時から。学科（国語・数学・社会）、作文、適性検査。②第二次試験 三月上旬。口述試験、身体検査、体力測定。

【給与等】本給（高校卒）八万六千九百円以上。ほかに諸手当が支給され、制服、作業服等が貸与されます。採用予定は五十三年四月一日です。

○詳しいことは消防本部総務課（電話24局三二二）へお問い合わせください。

前橋村の野鳥たち

キジバト

キジバトは、別名をヤマト、ともいう。大きさは鴉いバトと同形。体色は、オス・メスとも灰かっ色で、背と翼にはかっ色に黒斑があります。この模様はキジバトのメスに似ているので、キジバトといわれます。また、首の両側には灰色味を帯びた青と黒のウロコ状の斑紋があります。尾は黒く、先端が白。

平地の畑や町なかまで住むようになってしまった。一年を通じて植物性の餌が大部分です。そのため、繁殖期も長く、十月末頃にヒナを見かけることもあります。ヒナの餌は、親が口中から乳状の栄養液のあるものを吐きだして与えます。

このキジバトは、一年を通じてオス・メスでつづまじやかに生活し、群をつくることはありません。陽ざしの伸びてきたころですが、やがて「デッポポ」のこのかなな低音の魅力を私たちに聴かせてくれるのもまじかです。（文・日本野鳥の会横堀武、写真・春山香さん）



キジバトのツガイ



「火に注意を」
乾燥が続く「からっ風」が吹く今頃は、火災の最も起こりやすい季節です。昨年はたき火による火災が十八件もあり、そのほかにも火事騒ぎになったものが三十九件ありました。

その原因は、ほとんどが飛火によるもので、ほかには消えたと思ったものが再燃したり、急に思わぬほうに拡大したもので、季節的には、これから春先にかけて発生したものがほとんどです。

①紙、わら、枯草など周囲の燃えやすいものから、十分離れたところで行うこと。
②たき火が終わるまでよく見ておくこと。
③多量に焼却するときは、深めの穴の中ですること。
④急に風が強くなると、火が広がります。バケツに水二、三杯の消化準備をしておくこと。
⑤たき火の後始末を完全にすること。

○火災警報の発令中は、山林や原野での火入れ、たき火など火災になりやすい行為を行うことは禁止されています。

古い歴史と伝統ある文化財や、保存建物などの近くでは、ことに注意してください。

ふるさと昔語

前橋の野仏たち



宝珠光背の中に刻まれた大黒天（下長磯町）

下長磯町を流れる桃木川の堤防が、春霞の中に大きくうねり、堤防に沿って広がる麦畑から、ひばりが空高く鳴いて、静かな早春の風景を告げています。

この下長磯町には庚申塚などもあり、そこに貴重な石造物が数多く残されています。中でも稲荷神社境内西にある浮彫りの大黒天は、宝珠を主題にして彫られている珍しい作品です。



下長磯町稲荷神社境内にある大黒天

出し、六本の手と胸にはドクロの飾りをし、全身黒黒な戦闘の神と説かれています。

現在私たちが見る日本の大黒さまは、似ても似つかぬもので、インドから中国を経て日本へと大黒天信仰が移入されて来ると、信仰の形態も大きく変わり、それによって像容そのものにも変化が加えられてきたのです。