

総社二子山

先住民のロマンの跡

総社は古墳の土地——。宝塔山、蛇穴山、総社二子山古墳など国指定史跡をはじめ、多数の古墳が点在する。昭和十三年に公表された「上毛古墳総覧」によれば、総社地区には十五基の古墳があったという。総社二子山は、典型的な前方後円墳である。全長九十八メートル、前方部幅六十三メートル、後円部径四十九メートルの大墳墓である。築造は七世紀の始めといわれている。古墳は言うまでもなく、先住民の墳墓である。そこに埋葬された人——。築造に汗を流した多くの人々。大古墳の存在は、この地に豪族がいたことを意味している。すぐれた土木技術を持ち、農耕生活に明け暮れた、先住民の文化の中心地でもあった。

まえばし 20景

19

○ として保存しておいてください。いつかまた お役にたつことと思います ○



早春の風が総社二子山に吹く——。梅の花がほころび、青空の中に古墳が浮かぶ。眼をとじると、遠い世界が近くにみえる。幼い日に、古墳の丘で「つくし」や「もち草」をつんだ思い出。そして、先住民のロマンがはてしなくひろがる——。
一絵・田村清男

人口と世帯



人口……258,071
男……125,672
女……132,399
世帯……77,643
(昭和53年1月末日現在)
(住民基本台帳登録数)

広報手帳

□合同行政相談 三月十五日(水)午後一時から、前三百貨店七階でひらきます。お気軽にお出かけください。
□人権相談 三月十七日(金)午後一時から四時まで。市役所市民相談室で行います。今回の相談員は人権擁護委員の栗木虔堂、岡慈一さんです。
□特設人権相談 三月十五日(水)午前十時から正午まで城南支所で行います。相談内容は人権・身の上相談、登記、戸籍、国籍、供託の相談。相談には人権擁護委員、法務局職員があたります。無料、秘密厳守。
□検査審査員決定 本市から検査審査員に岩堀茂さん(三保町一丁目) 狩野三千代さん(日吉町二丁目) 同補充員に大平薫さん(広瀬町三丁目) 佐藤美津子さん(文京町二丁目) 濱浩美さん(三河町一丁目)が選ばれました。
□交通事故出張相談 三月十五日(水)午後一時から四時まで、前三百貨店七階で。交通事故の賠償、更生、保険のことなどでお困りの方のために、専門の相談員が適切な助言指導を行います。相談は無料です。

三月・前橋の歴史——主なできごと——

- ▼1日(昭和34年) 下長磯三番更人形県重要文化財に指定。(昭和41年) 架け替えの利根橋開通。
- ▼3日(昭和2年) 現在の盲学校の地に県立盲聾学校創立。
- ▼6日(大正7年) 上越鉄道前橋委員会を設置。これによって、高崎から渋川へ直行する計画を、新前橋駅経由とすることになった。
- ▼7日(昭和5年) 第一回納税組合表彰式。
- ▼13日(昭和22年) 久留万国民学校を廃止。
- ▼15日(昭和19年) 東京宮林局岩神町に疎開し開局。その後前橋宮林局となる。
- ▼16日(明治26年) 前橋電灯会社本町(現・本町一丁目)に設立。総社町植野に水力発電を計画し翌年点灯。県下では最初、日本で四番目という。
- ▼21日(昭和4年) 上水道完成通水式。工事費二百六十一万円。
- ▼23日(大正2年) 日赤病院開院。(昭和41年) 市の人口二十万人突破。
- ▼25日(昭和21年) 天皇陛下戦災復興状況視察のため行幸。(昭和25年) 快速列車あかぎ、わたらせ号運転開始。
- ▼28日(明治20年) 小柳町(現・住吉町二丁目)から出火、七百五十一戸を焼失。
- ▼30日(昭和36年) 水道会館落成。
- ▼31日(昭和32年) 前橋—東京間の電話即時通話となる。

ぼくもわたしも小学一年生

入学まであと38日



「さようなら、またあしたネ」明るい声がこだまする——。(城東小学校で)

四月がめぐってくるたびに思い出されること。それは、桜の花の下をお母さんに手をひかれ、はじめて校門をくぐった日のこと。背中で重いランドセルが、ことごと鳴った。やさしい女の先生に名前をよばれ、大きな声で返事をしはめられたこと。学校帰りに菜の花がいちめんに咲いていた道。あれからもう何年になるだろう。四月八日は市内の小中学校で入学式が行われます。このペーは今日の学校生活のあらましを紹介し、健康で明るい、豊かな人づくりを考えてみることにしました。

今年の一年生は四千三百九十人

現在市内には、市立小学校が三十四校、中学校十四校、養護学校一校があります。さらに四月一日には、上沖町の桃木小学校と上佐鳥町の春日中学校が新しく開校します。この二校を加えると、小学校三十五、中学校十五、養護学校一校で、あわせて五十一校になります。昭和五十二年十二月一日現在の児童生徒数は、小学校二万四千三百四十二人、中学校一万七千二百三十三人、養護学校五十六人、合計三万五千二百三十一人が就学しています。

今年の小学校への新入学児童は、

小学校別新入学児童数				
学 校 名	男 (人)	女 (人)	計 (人)	
桃井小	55	49	104	
中川小	67	65	132	
敷島小	82	64	146	
城南小	110	98	208	
若宮小	91	90	181	
天川小	65	54	119	
岩神小	97	95	192	
岩中	68	66	134	
広瀬小	41	45	86	
上川小	142	135	277	
下川小	32	31	63	
桂萱小	46	33	79	
桂萱小	64	66	130	
桂萱小	47	52	99	
桃瀬小	83	71	154	
芳賀小	81	85	166	
嶺南小	11	8	19	
総社小	34	45	79	
元総社小	103	93	196	
東小	98	75	173	
大根小	131	114	245	
細井小	108	81	189	
桃川小	62	62	124	
荒牧小	72	58	130	
清里小	26	24	50	
永明小	86	65	151	
駒形小	65	64	129	
荒子小	30	32	62	
大室小	15	8	23	
二之宮小	37	31	68	
筑井小	22	17	39	
朝倉小	86	90	176	
勝山小	51	63	114	
元総社南小	35	40	75	
桃木小	37	41	78	
合 計	2,280	2,110	4,390	

全市で四千三百九十人(五十三年二月十五日現在)です。昨年は四千四百人でしたので、十人少ないことになりましたが、ほぼ同数といえます。小学校別人数は表のとおりです。

新入学児童をもつ家庭のかたへ

はじめて子供が学校へ入るのは、親として楽しみなことです。しかし、「入学前のしつけや準備」など心配なこともあります。子供の気持ちをよくつかんで、家族いっしょに心のゆとりを持ちましょう。

入学前のしつけと準備

①思ったことがはっきり言える子に

②「うちの人が明るい返事の手法を示して」「はい」「いいえ」がはっきり言える習慣をつけさせましょう。

③「トイレに行きたい」「おなかがいっぱい」など、すぐ言えることが学校生活では必要です。

④自分のことは自分でできる子に

⑤自分の持ち物を自分なりに整理する習慣をつけさせるため、自分のことは自分でさせましょう。

⑥学校では体育着に着がえることがあります。「おそくて見てもらえないからしてやる」のではなく、「させて、励ます」ようにしましょう。

⑦通学路をたしかめよう

⑧家の人と一度歩いて、学校まで行ってみましょう。どの曲がりかどに気をつけるか、横断歩道を渡るか、実際の場所を教えてやりましょう。

⑨学校によっては、通学路がきまっていたり、集団登下校すると

声・入学を前にして

子供は「学校に入るんだ」と張り切っています。私の家では、はじめて学校へ入る子供ですが、別に抵抗は感じません。

友達と仲よくやれる子、引込み思案でない子になつて欲しい。(清水八重子・31歳主婦・元総社町)

いねんせいになったら、おきいプールのはいるからいいな。それに、ともだちがいっぱいあえるからうれしな。きゅうしゅくもたのしみ。ぼくは、はやくいねんせいになりたいです。(町田正明・広瀬町一丁目)

⑩からだの悪いところはなおしておきましょう。

⑪就学前健康診断でわかった、目、耳、鼻、歯などで治療する必要があるところはなおしておきましょう。

⑫持ち物には名まえをつけてやりましょう

⑬同じようなハンカチやくつは、どれが自分のものかわからないものです。洗たくしても消えないもので、名まえを書いておいてやりましょう。

⑭自分の名まえはひらがなで(3ページ上段へ続く)

体育館・校庭の利用で

盛んなスポーツ活動

「学校開放」の成果

市では、学校の校庭、体育館などの教育施設を市民のみなさんがスポーツに利用できるようにしようとして、昭和四十四年から「学校開放」をすすめてきました。最初に、学校開放を行なったのは、東・桂萱の二地区の五つの小・中学校でした。その後四十六年度四中学校区、四十七年度四中学校区など、毎年増加してきました。また、五十年一月には新しい「前橋市学校開放要綱」が定められました。

このように、地区の人たちのスポーツへの関心は年ごとに高まり、五十一年度では、三百五十三の団体が利用し、二十万六千五百二十九人の人たちが余暇を活用しています。また、延べ利用時間は一万五千五百八十八時間にもなっています。

また、五十二年度中には、小学校三十四、中学校十二、養護学校一の合計四十七の学校で、学校開放が行われています。

現在、学校開放で利用している主なものは、バドミントン教室(中川地区・一般男女)野球(城南・イグリス・少年、中央レディーズ・少女)軽体操・ゲートボール(桃井老人クラブ)サッカー(前橋エコークラブ・少年)バレーボール(元総社クラブ・ママさん)などが、種目別では、野球八十七チーム、バレーボール七十八チーム、ソフトボール二十七チーム、バドミントン三十三チーム、バスケットボール十チームなど、代表的なものです。また、これらの団体のなから、関東大会や全国大会に出場し、活躍しているチームも出ています。

最近では、各団体間の交流も行われるように、中川、天川、桃井、岩神、敷島、城東、上川の各地区のバドミントンクラブでは、



ネット際の攻防——。

二月十五日から三月二十日まで、「第一回地区クラブ対抗試合」を開くまでに育っています。

学校開放の運営

学校開放の運営は、各小・中学校区ごとに「学校管理運営委員会」が組織され、それぞれ管理指導が行われています。

現在、二つの中学校区(一中・木瀬中)を除くすべての小・中学校区で、学校開放が行われています。

「学校開放」は、学校教育に支障のない範囲で、たいせつな学校施設を市民のみなさんに利用していただくものです。このため、利用されるみなさんは、「学校管理指導員」の指示にしたがってください。

▽学校管理運営委員会

この委員会は、地区内の自治委員、体育推進委員、体育協会代表、体育指導委員、学校側、PTA代表、地区公民館長(新市場)利用団体代表などのみなさんで構成されています。

▽学校開放の利用手続き

施設を利用できるのは個人ではなくグループで、学校管理運営委員(3ページ下段へ続く)

(2ページから続く) 読めて、書けるようにしておきましょう。
□学用品をそろえる時は、学校の指示に注意しましょう
①学校によっては、体育着、上はき、くつ、ノートなどを同じも

学校は楽しいところ

広い運動場や図書室も

ふだん勉強する教室のほかに、小学校にはどんな部屋や、どんなものが備えられているのでしょうか。学校によって多少のちがいはありますが、およそ次のようなものがあります。

- 体育関係のもの
運動場・体育館・プール。
- 特別教室
理科室・音楽室・図工室・家庭科室・図書室・映画室。
- その他の部屋
校長室・職員室・保健室・用務員室・放送室・配膳室(給食コンテナ室)。



小学一年生の教科書

四月八日の入学式に先生から渡される教科書は、全部で六冊です。しょうがくしんこく 一ねん上
新編あたらしいさんすう 1
しょうがくしんこく 1ねん
たのしいおんがく
しょうがくしんこく 1
しょうがくしんこく 1
しょうがくしんこく 1

はじめての教科書

四月八日の入学式に先生から渡される教科書は、全部で六冊です。しょうがくしんこく 一ねん上
新編あたらしいさんすう 1
しょうがくしんこく 1ねん
たのしいおんがく
しょうがくしんこく 1
しょうがくしんこく 1
しょうがくしんこく 1

一年生の学校行事

学校生活は、家庭や地域社会などの協力によって、はじめて健全な人づくりが進められます。一年間に行われるいろいろな学校行事に理解と協力をお願いします。

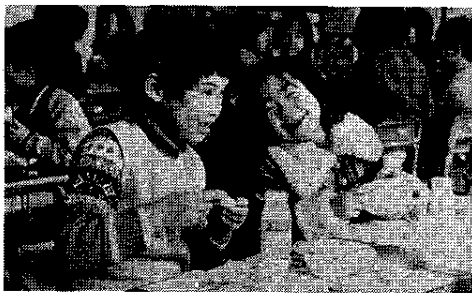
学校生活は、家庭や地域社会などの協力によって、はじめて健全な人づくりが進められます。一年間に行われるいろいろな学校行事に理解と協力をお願いします。

学校生活は、家庭や地域社会などの協力によって、はじめて健全な人づくりが進められます。一年間に行われるいろいろな学校行事に理解と協力をお願いします。

学校生活は、家庭や地域社会などの協力によって、はじめて健全な人づくりが進められます。一年間に行われるいろいろな学校行事に理解と協力をお願いします。

学校生活は、家庭や地域社会などの協力によって、はじめて健全な人づくりが進められます。一年間に行われるいろいろな学校行事に理解と協力をお願いします。

学校生活は、家庭や地域社会などの協力によって、はじめて健全な人づくりが進められます。一年間に行われるいろいろな学校行事に理解と協力をお願いします。



友達と食べる楽しい給食(永明小・一年四組で)

入学したての一年生の勉強

「先生、いつから勉強始めるの?」元氣よく一人一人返事をさせ

新入学児童へ記念品

市では、昭和四十六年度から小学校に入学する新入学児童に、入学をお祝いする意味で、祝いの品を贈ってあります。

市では、昭和四十六年度から小学校に入学する新入学児童に、入学をお祝いする意味で、祝いの品を贈ってあります。

市では、昭和四十六年度から小学校に入学する新入学児童に、入学をお祝いする意味で、祝いの品を贈ってあります。

市では、昭和四十六年度から小学校に入学する新入学児童に、入学をお祝いする意味で、祝いの品を贈ってあります。

市では、昭和四十六年度から小学校に入学する新入学児童に、入学をお祝いする意味で、祝いの品を贈ってあります。

市では、昭和四十六年度から小学校に入学する新入学児童に、入学をお祝いする意味で、祝いの品を贈ってあります。

市では、昭和四十六年度から小学校に入学する新入学児童に、入学をお祝いする意味で、祝いの品を贈ってあります。

利用者の声

中川地区でバドミントンの指導をしています。「夕食後体育館で会いましょう」を合言葉に、若い人から、年寄りまでが集まっています。みじかに体育館があるというところは、大きな魅力です。(稲村豊・38歳自営業・三河町二丁目)

バレーボールを楽しんでいます。子供連れで練習に来る人もいて、みんな熱心ですね。人間関係がとてもスムーズになり、いろいろな面でプラスになります。若い気持ちでいられたらいいですね。(柳沢孝子・42歳主婦・上栗町)

少年野球の監督をしています。公園を使ったり、グラウンドの確保には苦労しました。学校開放で、小さい子供達が安心して遊べるように。学校施設なので責任を持って使いたいですね。(広田信也・46歳新聞販売業・朝日丘町)

少年野球の監督をしています。公園を使ったり、グラウンドの確保には苦労しました。学校開放で、小さい子供達が安心して遊べるように。学校施設なので責任を持って使いたいですね。(広田信也・46歳新聞販売業・朝日丘町)

少年野球の監督をしています。公園を使ったり、グラウンドの確保には苦労しました。学校開放で、小さい子供達が安心して遊べるように。学校施設なので責任を持って使いたいですね。(広田信也・46歳新聞販売業・朝日丘町)

少年野球の監督をしています。公園を使ったり、グラウンドの確保には苦労しました。学校開放で、小さい子供達が安心して遊べるように。学校施設なので責任を持って使いたいですね。(広田信也・46歳新聞販売業・朝日丘町)

少年野球の監督をしています。公園を使ったり、グラウンドの確保には苦労しました。学校開放で、小さい子供達が安心して遊べるように。学校施設なので責任を持って使いたいですね。(広田信也・46歳新聞販売業・朝日丘町)

少年野球の監督をしています。公園を使ったり、グラウンドの確保には苦労しました。学校開放で、小さい子供達が安心して遊べるように。学校施設なので責任を持って使いたいですね。(広田信也・46歳新聞販売業・朝日丘町)

少年野球の監督をしています。公園を使ったり、グラウンドの確保には苦労しました。学校開放で、小さい子供達が安心して遊べるように。学校施設なので責任を持って使いたいですね。(広田信也・46歳新聞販売業・朝日丘町)

少年野球の監督をしています。公園を使ったり、グラウンドの確保には苦労しました。学校開放で、小さい子供達が安心して遊べるように。学校施設なので責任を持って使いたいですね。(広田信也・46歳新聞販売業・朝日丘町)

少年野球の監督をしています。公園を使ったり、グラウンドの確保には苦労しました。学校開放で、小さい子供達が安心して遊べるように。学校施設なので責任を持って使いたいですね。(広田信也・46歳新聞販売業・朝日丘町)

少年野球の監督をしています。公園を使ったり、グラウンドの確保には苦労しました。学校開放で、小さい子供達が安心して遊べるように。学校施設なので責任を持って使いたいですね。(広田信也・46歳新聞販売業・朝日丘町)

春季卓球大会

市教委・市体育協会・市卓球協会主催の春季卓球大会が、三月十九日(日)午前九時三十分から、千代田卓球センター(千代田町三丁目二二六)で開かれます。

募集

参加資格は、市内在住の初心者で、クラブまたは地域で日ごろ練習している十八歳以上の

スポーツ教室

硬式テニスコース

市教委・市体育協会主催の家庭婦人を対象とした「硬式テニス教

高校卒業資格を

通信制で、高等学校に、全日制・定時制・通信制の三つの課程があります。

通信制で、高等学校に、全日制・定時制・通信制の三つの課程があります。

高校卒業資格を

通信制で、高等学校に、全日制・定時制・通信制の三つの課程があります。

通信制で、高等学校に、全日制・定時制・通信制の三つの課程があります。

高校卒業資格を

通信制で、高等学校に、全日制・定時制・通信制の三つの課程があります。

通信制で、高等学校に、全日制・定時制・通信制の三つの課程があります。

高校卒業資格を

通信制で、高等学校に、全日制・定時制・通信制の三つの課程があります。

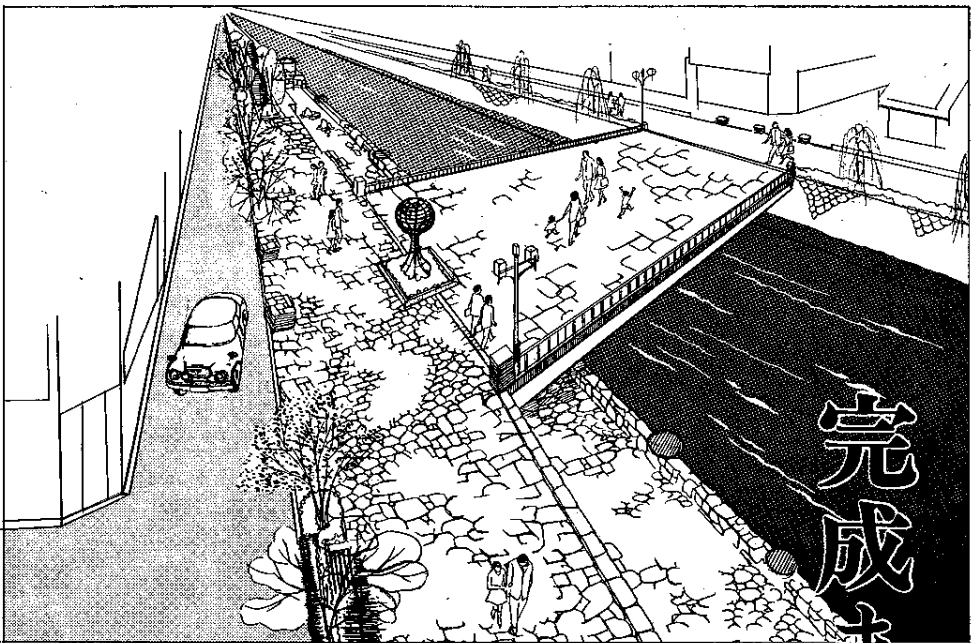
通信制で、高等学校に、全日制・定時制・通信制の三つの課程があります。

未来への遺産、水と緑の街

完成まぢか……

二つの都市計画事業

流れる水に春の色がかえってくると、街の樹木がいっせいに緑に息づく。季節はどこからともなくやって来て、「水と緑のふるさと前橋」に新しい生命を与えてゆく。自然のめぐみ、かけがえない環境——。わたしたちの街は、いま豊かな調和の中に、未来へ続く暮らしの夢を育ててゆく。



広瀬川河畔緑地整備事業の完成予想図

楽しい散策の道

広瀬川遊歩道

一部は五十三年度に予定

広瀬川河畔緑地整備事業は、昭和五十一年度から四年計画で建設工事が進められ、昭和五十三年度（最終年度）に残された一部工事を除き、いま急ピッチで、全力をあげて取り組んでいます。

この整備事業は、全国の他市にはみられない、商業中心地を流れる広瀬川の景観を生かし、前橋が「水と緑と詩の街」として、豊かで美しい都市づくりをめざす、後世への遺産となる礎でもあります。

区間は千代田町一丁目柳橋から千代田町五丁目久留万橋までの延長一・二キロにわたる地域で、左岸は主として自転車道と遊歩道を整備しました。これによって車の流れは下流から上流への一方通行となりました。

右岸は、緑地帯の整備を中心に「水と緑」の調和を保ち、付近商店街の交通問題の解決を図りながら、市民のみなさんが安全に、自然環境に親しめるよう配慮されています。

上流の雷神橋から既橋までは、ゆるやかな川の流れにふさわしく、遊歩道の植樹帯には木下謙吉、竹内茂登子、浜子母娘の歌碑があります。さらに国道十七号線を越えて、既橋から比刀根橋の間には、詩人萩原朔太郎、伊藤信吉の詩碑があり、香り高い「詩の街」前橋の姿がみられます。

広瀬川白く流れたり
時さればみな幻想は消えゆかん
われの生涯を釣らんとして
過去の日川辺に糸をたれし
あかあかの幸福は遠きにすぎたり
ちいさき魚は眼にもとまらず
とうたった、朔太郎の詩魂とともに、広瀬川のたゆまない流れは、明日に向かって流れつつけることでしょう。

比刀根橋から諏訪橋にかけては、田園の風物を思わせる「ふるさとの小道」が整備されました。近く水車が完成し、いよいよその抒情を増すことでしょう。

展望橋

河畔緑地の整備にあわせて、中央部にあたる位置に、新しく歩行者専用の橋が架けられます。この橋はいままであったものを、さらに大きくしたもので、幅十・八メートル、長さ十六メートル、面積百六十平方メートルになります。左岸と右岸を結ぶ橋としての機能のほか、憩いの広場として市民のみなさんが、多目的に使えるよう配慮されています。

遊歩道

諏訪橋から久留万橋まで、延長二百二十メートルにわたって、遊歩道と車道の整備が進められています。車道は幅員五・五メートル、遊歩道は「観賞池」の作られる部分が四・五メートル、幅員五・五メートルの橋に近いところは、花壇やベンチが備えられ約九・五メートルの空間になります。諏訪橋付近には、テーブルをかねたベンチが置かれ、ツリーサークルの広場になります。また、久留万橋付近は、現在ある公衆便所が新しく建てかえられ、その上流に花壇四基と、ゆったりしたベンチで休憩がとれるようになります。

観賞池

川に沿って幅五メートル、長さ百メートルの「観賞池」が作られます。この池は、遊歩道と広瀬川をはさんで、ところどころに段差をつけた、流れる池で、そこには錦鯉などの魚が放流されます。池に使われる水は、久留万橋寄りに設けられるポンプ室から、広瀬川の水を取り入れ、パイプで上流に送り、池を満水にします。そこで水はポンプ室で、より澄んだきれいな水に浄化されたあと、上流に設けられた滝から落ち込むしくみになっています。水を大切に使うため循環方式がとられています。満水時の水量は約百六十トン。この量は、ドラム

サア……

図面で散歩
をしてみよう

それでは、「広瀬川河畔緑地計画図」をたよりに、みなさんといっしょに図面の上の散歩をしてみましょう。

まず諏訪橋から歩いてみましょう。防犯相談所のわきを過ぎると、大理石の方形張りの遊歩道が続いています。ツリーサークルが五つあって、市の木「いちよう」と（5ページ上段へ続く）



諏訪橋付近の整備事業

案内板

受講生募集 教養講座

初心者向

市勤労青少年ホームでは、勤労青少年（年齢二十五歳以下）を対象に次の講座を開講します。

講座は初心者向けで、期間は四月から七月まで（午後六時三十分から八時三十分）です。

△料理講座（毎週木曜日。材料費一か月二千元（全期八千元）。定員三十人。講師は高崎調理師専門学校、石黒協さん。△書道講座（毎週月曜日。材料費一か月五百円（全期二千元）。定員二十人。講師は前橋高等学校教諭、岡庭征人さん。△茶道講座（毎週木曜日。材料費一か月千円（全期四千元）。定員二十人。講師は江戸千家、大島宗寿さん。△華道講座（毎週水曜日。材料費一か月千七百五十円（全期七千七百五十円）。定員二十人。講師は草月流、豊島香緒さん。

○：受付期間は、三月十日から十八日（午後一時から八時）までです。

受講希望者は、市勤労青少年ホーム（大渡町二丁目三一五・電話52局〇五〇〇）へお出かけのうえ、所定の申込用紙に記入して、材料費を添え申し込んでください。定員はなくなりしだい締め切ります。なお、火曜日はホームの休館日です。

セールスマネージャー
研修会と卸売店経営講座

●セールスマネージャー研修会
三月十三日・十四日午後六時から九時まで。テーマは、①不況下におけるセールスマネージャーの対応（十三日）②不況下におけるセールスマネージャーの得意先管理と売掛金回収の実践（十四日）です。

●卸売店経営講座
三月十三日・十四日午後二時から五時まで。テーマは、①不況下における卸売業の経営戦略（十三日）②不況下における卸売業の体質改善と販路促進の実践（十四日）です。

○：両講座とも、①会場は前橋問屋センター、②講師は日本経営（5ページ下段へ続く）

(4ページから続く)「けやき」が植えられています。ツリーサークルは、木の根もとを地面と水平に網目の器具でおおい、車椅子のままでも、樹木に近づくことができます。

広瀬川がよく見えるところに、テールをかくこんでベンチが置かれています。親しい仲間がここにやってくるには、楽しい語らいがくわたりあふれるでしょう。車道との分離帯であるグリーンベルトには、リョウブ、コナラ、シヤラ、コブシ、ヤエザクラなどの山の木が植えられています。

東屋から約五十歩歩くと、「展望橋」があります。そこから、さらに五十歩ほど、観賞池の流れがみられます。観賞池の終ったところにポンプ室があります。

東屋からポンプ室までの右側には、植樹帯の間にベンチがあり、観賞池、広瀬川、対岸の柳、それらをながめながら、ゆっくりとくつろぐことができます。植樹帯には、モクセイ、ヤマモモ、ハナミズキ、モミ、サザンカ、ウバメガシなどが植えられています。

ポンプ室の向こうは、長いベンチが二つ置かれ、広瀬川が足もとを流れていきます。ベンチのまわりには花壇があって、四季の花々が咲きみだれるでしょう。公衆便所も新しくなり、現在の久留万橋交番にかけて、ゆったりとした空間に生まれ変わります。この区間も車道との分離帯はグリーンベルトで、山に育つ木や、雑木類が整然と植えられています。

と植えられています。

ふるさとの小道

比刀根橋から下流の広瀬川は、いろいろな変化にとんでいます。広瀬川の流れる中では、ただひとつの流があり、昔は滝の下で釣り糸をたれる人がよくみられました。少しくだると、川は大きく曲線をえがいて速い流れに変わります。この辺りの左岸は、花の季節、葉桜の頃はことごとくです。

右岸は最近整備事業がほとんど完成し、みちがえるようになりました。比刀根橋から諏訪橋までのおよそ三百五十歩を「ふるさとの小道」と言います。この小道には、モクセイ、モミ、サザンカなど、多くの植物が植えられ、こんもりとした森の感じになっています。森の中をぬって、小川をあしらった幅五十歩、水深二十歩の水路があります。この水も広瀬川から取り入れられたものです。

街の中の田園。それが「ふるさとの小道」です。

郷愁を呼ぶ水車

広瀬川は流れの美しさだけでなく、かつて、前橋が糸の町として栄えたころ、工業用水として利用されたことがありました。大正時代には川に沿って、大きな水車が回り、近くの工場の動力になったといわれています。

いまでは、水車と農家のわらぶき屋は、昔の語りぐさとなりましたが「ふるさとの小道」に、近くなつかしい郷愁を呼ぶ「水車」(直径一・八メートル)が回ることになりました。場所は比刀根橋に近いところとです。

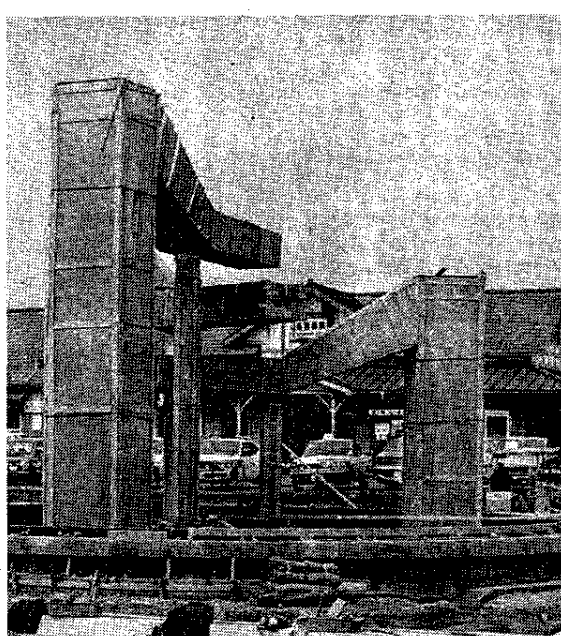
生まれ変わる 新前橋駅前広場



この工事は、駅前における交通混雑を防ぎ、交通処理を効率化して、快適で明るい駅前広場を造成することにあります。

計画にあたっては、歩道、車道、タクシープール、自家用プール、自家用・タクシー乗降場、バス乗降場を設け、これらが整然と駅の機能と一体となるよう配慮されています。

駅を利用する人たちが、駅に至るまでの交通機関や、将来予想される市街地交通機関等も十分考へ



急ピッチで工事中の新前橋駅前広場

求めて、未来の街づくりへ躍進する前橋のシンボルとなるよう、自然と人工の調和と融合がみられます。

人の世の続くかぎり、永遠に輝く「太陽」と「水」と「緑」、この姿を生かして広場は整備されます。

駅に向って右側に、噴水広場がつくられます。左側には駅と歩道をつなぐ、歩行者のための大きな緑地帯、安全島がつくられます。バス乗降場、タクシーのりば、自家用プールは、広場の空間を全

明るい 太陽の広場

「太陽の広場」は、新前橋駅前広場全体の名称で、太陽と幸福を

噴水広場

直径十二メートルの池は、中央に「M」字形をあしらった噴水彫刻がつくられます。この「M」は、前橋のイニシャルの「M」であり、緑の「M」であり、水の「M」でもあります。高さ六メートル、五メートル、四メートルの三つを組み合わせた彫刻で、三本の柱は山をあらわし、柱と交互する三本の腕は、市民の協力の姿でもあり、さしのべるやさしい腕でもあります。

車はどう流れるか

ところで車の流れはどう変わるのでしょうか。石倉から高崎に向かう、旧国道十七号線はすでに広い道に整備されています。新前橋交番前から太陽の広場までは、中央に四つの分離帯が設けられ、それぞれ幅員十一・五メートルの三車線になります。車はこの道を通って駅の玄関口に到着します。

緑地帯、安全島

「T」の字を感じさせる、安全島は、駅と歩道を結ぶ歩行者のためのグリーン・ランドです。ここは、クリームと白に近いタイルを、波形模様で張った明るい色調です。市の木「けやき」が東側に五本、西側に一本植えられ、中央部分を除いた場所四か所には、サツキ、ウバメガシ、シヤリンバイ、カンツバキなどの植え込みがつけられます。

中小企業退職金の 共済掛金に補助金

市では、中小企業退職金共済事業団の共済制度に加入した事業主に、補助金を交付します。五十二年四月から五十二年三月までの一年間に、従業員を新たにこの制度に加入させた事業主は、三月末日までに補助金申請書を提出してください。

所得税・贈与税 の申告と納付

3月15日まで

新前橋駅前広場 広瀬川遊歩道



この整備事業には、地域の要望がかなり入れられているので、完成が待ち遠しい。いまから、掃除道具を用意しているくらいで、みんなの力で立派な公園にしたい。(大塚代吉・68歳自営業・千代田町五丁目)



前橋へ来て五年目。広瀬川をみるのが楽しみで、毎日散歩しています。街のまん中にこんないいところがあるなんて。若い親せきの人にもよく話すんですよ。(安達満子・69歳無職・城東町一丁目)



八年ほど電車通勤しています。以前はみどころもど川のよう、道もせまかったです。前橋の西玄関にふさわしい、都市化されたイメージ、新前橋駅前が期待しています。(渡辺隆平・40歳会社員・広瀬町二丁目)



駅前広場も立派になるようで、いろいろ便利になるといいですね。でも、駐車場や自転車置き場などの問題が、いまだにすねています。話が多いんですよ。(都所英子・20歳新前橋警察官派出所)

あんない

めに、保険料の免除制度があります。

この免除を受けると、老齢年金は三分の一に減額されますが、免除期間の保険料をあつて納めれば、満額の年金が受けられるみちもひらかれています。

三、四月中に免除申請手続きを済ませると、第四期分の保険料が免除の対象となります。保険料を納めることが困難な人は、市国民年金課（電話24局一一一一内線二〇六）へご相談ください。

ています。ボクのお得意の「タタマにしかられずらばかりして、いつもマアにしろ」

わが家の
赤ちゃん

だけでなく、将来老齢年金も受け

3月8日(水) 芳賀公民館、桂
萱公民館、南橘公民館、永明公
民館、上川淵公民館。

を対象に行います。受付時間は午後二時から三時までです。駐車場がありませんので、自家用車での来場はできません。

三月十四日(火) 市母子健康センターで行います。午前九時三十分から十一時までが妊娠七か月の

タ―(午後)
3月22日(水) Ⅱ桂壹公民館(前) 広瀬団地第三集會室(後)

相談員は丸山利房、阿久津京二
人。

身体障害者相談

入浴サービス

対象者は、長期にわたり病

