

芳賀団地

古い歴史の土地

芳賀地区は赤城山麓の傾斜地に発達した地域である。古くから人が住み、自然のめぐみにあふれた豊かな土地であった。昭和三十年には六十四基の古墳が数えられている。さらに前橋市史によれば「勝沢町字番城に勝沢城跡がある。字名のようにこの城は、領城の番城、すなわち支城であったと思われる」とある。鎌倉幕府の臣、藤沢次郎清近（清親ともいう）の居城であった。その周辺には「東曲輪」「西曲輪」「高鼻」という城にちなんだ地名もみられる。この地にいま新しい住宅団地が開かれてゆく。高花台一・二丁目七七八七世帯、二、六八三人（二月末現在）の人々が住み、今日の夢を結ぶ。

○ として保存しておいてください。いつかまた お役にたつことと思います ○

Video

まえばし
20景

家を建て、火をおこし、土を耕し、山野を駆けめぐるって狩猟した古代人の土地——。城を築き、そこに戦乱の世を送った人々の生活が、歴史と共に刻まれている。坂道の家々の庭にふりそそぐ明るい光、そして風と雲。それは昔も今も変わらない。

— 絵 ・ 登 丸 秀 男 —

17

緑と花の季節・春の植木市

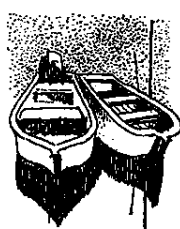
が参加し、庭木、盆栽、草花、各種苗木などが即売されます。木々の緑や花で庭や部屋を飾り、心にゆとりのある生活を楽しんでみてはいかがでしょうか。



恒例の春の植木市が、三月二十五日・二十六日・二十七日の三日間、立川町大通りで行われます。県内をはじめ、関東近県から植木屋さん約百二十店

敷島公園ボート場オープン

は、午前九時から午後五時まで。料金は三十分・五十円です。なお、利用券は、ボート場隣の敷島公園無料休憩所内売店で発売しています。



寒さも峠を越し、戸外での生活が楽しくなるころです。まさに水ぬるむ季節です。敷島公園ボート場ではボートを整備し、市民のみなさんのご利用をお待ちしています。利用時間

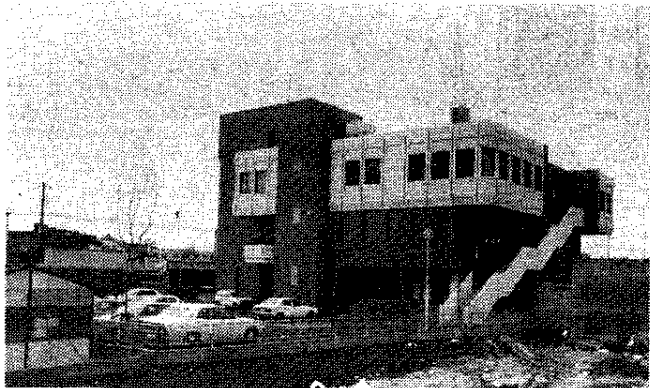
まえばし

一年の歩み

昭和五十二年度も、いよいよ今月で終わります。明るく
住みよい豊かなまちづくりをめざして、各種事業がすすめ
られてきました。このページは、おもなものを、写真と日
記、で綴ってみました。



馬場川に錦鯉放流 馬場川遊歩道公園の完成を祝って、四月二十五日完工式が行われ、錦鯉約七十匹が放流されました。今までの馬場川の景観は一変し、「水と緑のまち」にふさわしいものとなりました。また記念植樹も行われ、都市の美観がいっそう高められました。



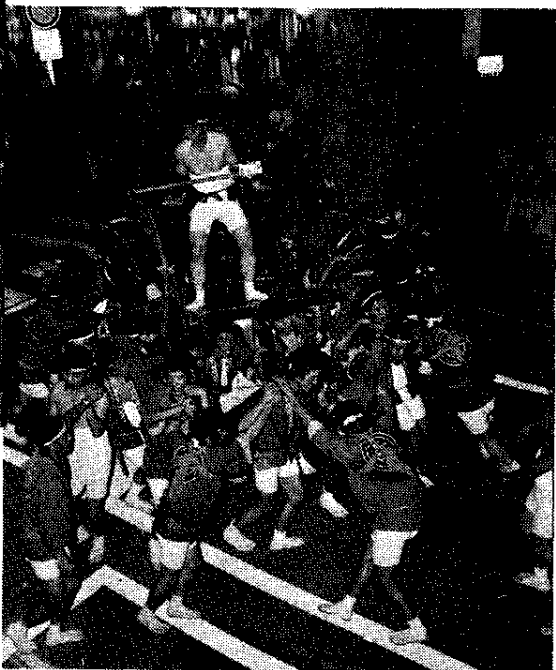
前橋医療センター 9月6日にオープン。この建物は、一階が夜間急病診療所、二階が予防接種センター、三階が前橋医師会—となっています。



産業人スポーツセンター、ナイター設備 6月25日オープン。これにより、夜間でも野球交流会など健全なスポーツが楽しめるようになりました。



初市 新春恒例の「初市まつり」が1月9日、50万人の人出でにぎわいました。この写真は、初市写真コンテストで推薦となった、関口勇さん（天川大島町）の作品です。



前橋まつり 市民の祭典、として親しまれている「前橋まつり」が10月8日・9日の二日間、華やかに行われました。この写真は、前橋まつり写真コンテストで特選となった、川田知巳夫さん（総社町）の作品です。

昭和52年度

4月

- 1日 勤労青少年体育センターのテニスコートがオープン。城南消防出張所開設。
- 5日 災害遭見入学祝金交付（13人）。
- 8日 元総社南小開校式。17日 芳賀団地中央集会所落成式。21日 緑化苗木無償配布（比刀根橋記念広場・馬場川遊歩道公園・広瀬川河畔記念広場）。
- 25日 馬場川公園完成記念植樹と錦鯉放流。
- 27日 東中学校舎落成式（開校30周年記念）。
- 30日 東保育所落成式。

5月

- 1日 幼稚園、小・中学校の給食費値上げ（幼稚園千六百円、小学校二千三百円、中学校二千八百円）。
- 14日 公園第一地区造成工事に着手（市街化基地移転予定地域七・七〇）。
- 15日 筆塚建碑除幕式（広瀬川河畔）。
- 20日 ばら園まつり始まる。
- 25日 馬場川通り完工式。
- 桃木保育園落成式。

6月

- 3日 教育功労者感謝状贈呈式。
- 8日 亀泉霊園墓地百三十八基申込受付開始。
- 12日 前橋市勤労者ソフトボール大会（産業人スポーツセンター）。
- 20日 全市いっせいアメヒト防除デー。
- 25日 産業人スポーツセンター夜間照明落成式。
- 25日 桃井小プールしゅん工式。

7月

- 1日 医療費受給者証が変更になる。
- 7日 パークアンドライド（無料買物バス）の実施（53年1月まで6回実施、利用者二万二千八千人）。
- 10日 参議員議員選挙（市内61投票所）。
- 11日 下川淵小学校開校百年祭新校舎落成式。
- 14日 前橋七夕まつり（17日まで）。
- 15日 元総社南小学校プール完成。
- 21日 前橋駅南口第二土地区画整理事業起工式。

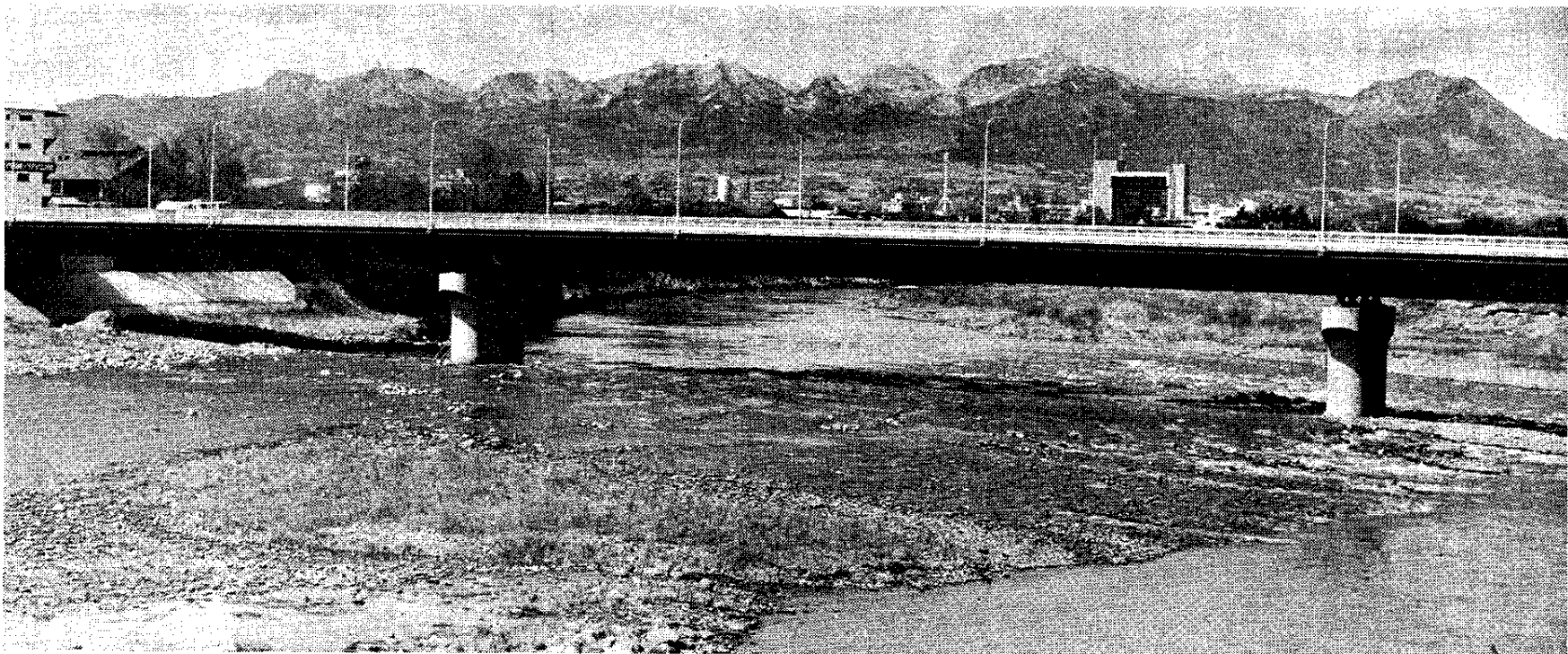
8月

- 1日 中央児童遊園に新しい遊具UFOが登場。
- 4日 元総社町道路舗装新設工事が完成。
- 5日 空爆犠牲者の慰霊法要（妙安寺）。
- 17日 市児童泳力記録会（市民プール）。
- 20日 前橋地区勤労者美術展（24日まで）。
- 25日 前橋医療センターしゅん工式。
- 26日 古市団地厚生住宅完成（鉄筋五階建40戸）。

9月

- 1日 水防訓練（桃木川畔）。
- 計量モニター委嘱（家庭の主婦20人）。
- 群馬の特産と市民パザール（合同朝市、出店95、約四万人）。
- 15日 敬老の日、市で各種行事（敬老記念品、祝品の贈呈）。
- 20日 市民講座（群馬会館ホール）。
- 23日 敷島緑地サッカー・ラグビー場照明灯点灯式。
- 24日 市民スポーツ祭総合開会式。
- 25日 ポート無料開放の日。
- 26日 市民敬老号出発（10月18日まで）。

（3ページ下段へつづく）



南部大橋・3月30日開通 小相木町と南町を結ぶ「南部大橋」が完成。3月30日に開通式が行われます。なお、一般車両の通行は当日午後1時から行います。（ただし、南町側で区画整理を行っているため、当分の期間大型車両は通行禁止となります）

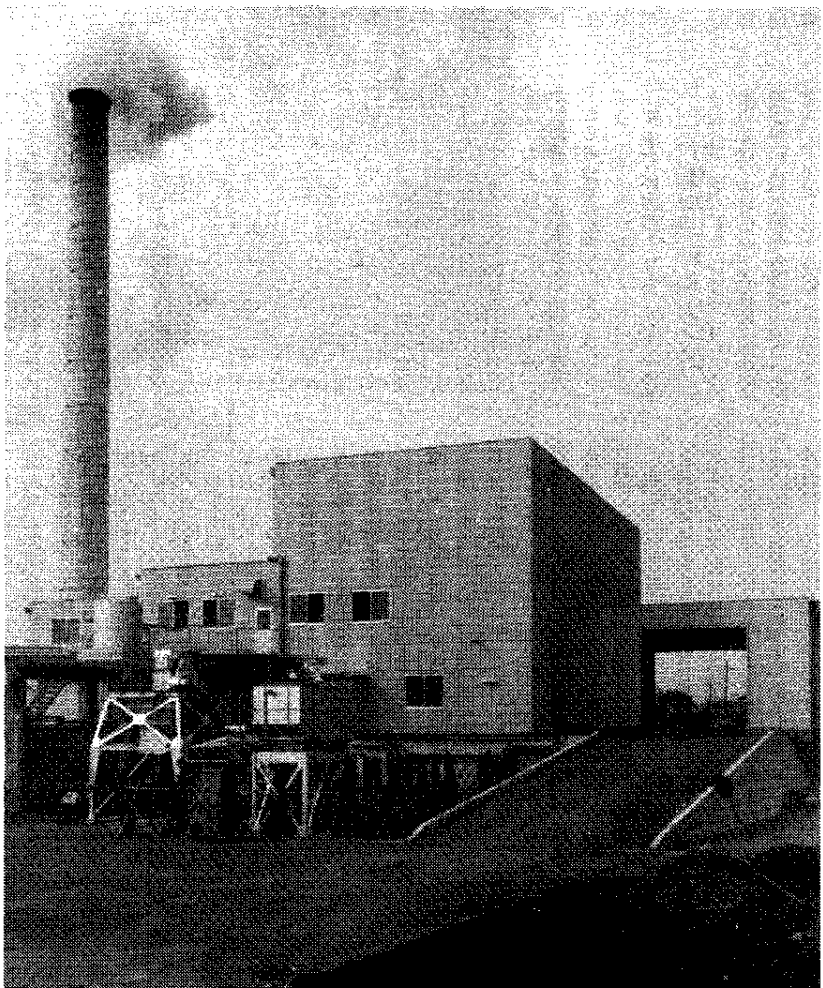
この「南部大橋」は昭和49年に着工、総工費10億5,600万円、橋の長さは228m、幅員は車道13m、歩道2.5mが両側に設けられ、市内で6番目の利根川橋りょうとして誕生します。

桃小・春日中の新設 桃小小学校（上沖町）は、城東・桂管・細井の各小学校児童数の増大による過大化を防止するために新設。春日中学校（上佐鳥町）は、第五・第七中の各中学校の生徒が急増、過密状態となってきたため新設。これにより、市内の小学校は三十五、中学校十五校となります。



亀泉清掃工場

昭和五十一年十二月着工、総工費二億三千八百九十万円、十一月二十五日に完成。炉は機械化パッチ燃焼式焼却炉で、ごみ処理能力五十トン（八時間）。



市営住宅 五十二年度の市営住宅は、芳賀・岩神・朝日町の三つの団地に、合計二七戸建設されました。



（2ページからつづ）

5回にわけて行われ、千七百人が参加）

10月

1日 交通指導員委嘱式。国民健康保険証交わる。8日 前橋まつり（8～9日）
9日 市発明考案表彰式（商工会議所）
12日 第二十二回家畜共進会。市営住宅入所申込受付開始（22日まで）
15日 第五回前橋市郷土芸能大会（県民会館）
24日 市学童陸道路舗装新設工事が完成。
25日 市新生活運動協議会設立準備委員の委嘱並びに準備委員会

11月

1日 家庭雑排水浄化ます設置事業始まる（桂管、東、南橋、永明地区の七千五百世帯が設置対象）
3日 文化財めぐり。文化の日（児童文化センター）
6日 朝太郎をしのぶ会。
12日 中央公民館合唱団演奏会（県民会館）
15日 納税表彰式。
18日 前橋市25万人の消費生活展。
19日 第二回市心身障害者作品展（身障会館）
22日 桃小川増築工事落成式。
23日 市民芸術祭（県民会館）
24日 統計功労者市長表彰。
25日 区画整理審議会感謝状贈呈式。
亀泉清掃工場焼却炉完成。

12月

1日 民生委員の委嘱状伝達式。
19日 第二十七回肉牛共進会褒賞式（前橋家畜市場）
22日 消防団第九分団二部車庫・詰所完成（上細井町）
26日 亀泉清掃工場焼却炉しゅん工式。

1月

6日 消防出初式。
9日 前橋初市まつり。
15日 前橋市成人式。
不況対策前橋中小企業相談所設置。

2月

2日 第一回市老人クラブ連合芸能大会。
9日 優良従業員表彰。
10日 元総社中学校体育館完成。
17日 新生活運動実績発表研究大会。
25日 田口浄水場の整備完了。
28日 芳賀団地市営住宅完成。

3月

1日 前橋市民展（中央公民館）
4日 総社保育所全面改築工事完成。
5日 児童文化センター合唱発表会。
中旬から下旬 南部大橋完成予定。
前橋市第二児童館完成予定。
岩神第六団地建替工事完成予定（鉄筋コンクリート五階建79戸）
芳賀団地市営住宅完成予定（鉄筋コンクリート五階建32戸）
朝日町団地市営住宅完成予定（鉄筋コンクリート五階建50戸）
六供し尿処理施設のし尿消化槽完成予定。
桃小小学校新築工事完成予定。
春日中学校新築工事完成予定。
清水川にかかる西原橋完成予定。

募集

中・高年者トレーニング講習会

温水プール・トレーニングセンターでは、利用者のみなさんの運動不足の解消や体力の増強などを図るため、三十歳代から六十歳代までの対象とした、トレーニング講習会をひらきます。

□申込み期間 三月二十一日から三月二十五日まで、午前九時から午後五時までは、温水プール・トレーニングセンターで、先着順で締め

市民サロ

移動図書館

4月から新コースで

市立図書館では、現在「いずみ号」「ひろせ号」の二台の移動図書館車で市内を巡回し、市民のみなさんに図書の貸し出しを行っています。

四月からこの移動図書館車の巡回コース・日程が変更となります。

子鹿のパンピ、の音楽が聞こえたら、お近くの駐車場へご近所お誘い合ってお出かけください。

□十二か所に停本所があります。

城南・永明・桂堂・芳賀・下川



手軽に利用できる移動図書館。

美代子（総社町植野八七二）▽美の・間田守代（清野町一〇二）▽ひつじ・松本滋子（元総社町一五二）▽さんたい・木村ミツヤ（下大屋町一四二）▽ひろせ・武藤春子（広瀬町三丁目二七〇）▽ふたごやま・瀬沼仁子（文京町三丁目三二二）

赤城少年自然の家

利用あんない

晴れた日の樹梢から透視する白銀の世界、樹間越しに見る青空。そして、ひそやかに飛びかう小鳥のそよ風がさわやかな。一歩一歩確実に近づいてくる春。

市民テニス教室

市と市庭球協会では、四月八日（午後一時から五時）まで、九日（午前九時から午後五時）まで、二日、ゼネラル・テニス・クラブで、市民テニス教室をひらきます。

対象は、市内在住の一般市民で、初心者から上級者まで。講師は日本テニス協会、森清吉さんと同選手五人および市庭球協会の指導員です。

費用は七百元（ボール代、コート使用代、スポーツ障害保険料など）。

参加希望者は、三月三十一日までに参加費を添えて、市庭球協会事務局（朝日町四丁目六六、ゼネラル・テニス・クラブ、電話二三九一）へ申し込んでください。なお、参加者はラケット、テニスシューズを持参し、運動のできる服装で参加してください。

ひろせ号巡回日程表 4月

日	曜	コース	9:20 9:50	10:00 10:30	10:40 11:10	1:20 1:50	2:00 2:30	2:40 3:10
10	月	1	広瀬団地	広瀬団地西	山王団地	山王団地	山王団地	山王団地
11	火	2	広瀬団地	広瀬団地西	山王団地	山王団地	山王団地	山王団地
12	水	3	朝倉団地	朝倉団地	朝倉団地	朝倉団地	朝倉団地	朝倉団地
13	木	4	天川大島	天川大島	天川大島	天川大島	天川大島	天川大島
14	金	5	下細井町	下細井町	下細井町	下細井町	下細井町	下細井町
15	土	6	鳥羽町	鳥羽町	鳥羽町	鳥羽町	鳥羽町	鳥羽町
16	日	7	朝日町	朝日町	朝日町	朝日町	朝日町	朝日町
17	月	8	大根町	大根町	大根町	大根町	大根町	大根町

いずみ号巡回日程表 4月

日	曜	コース	9:20 9:50	10:00 10:30	10:40 11:10	1:20 1:50	2:00 2:30	2:40 3:10
10	月	1	上小出町	上小出町	上小出町	上小出町	上小出町	上小出町
11	火	2	昭和町	昭和町	昭和町	昭和町	昭和町	昭和町
12	水	3	若宮町	若宮町	若宮町	若宮町	若宮町	若宮町
13	木	4	天川町	天川町	天川町	天川町	天川町	天川町
14	金	5	朝日町	朝日町	朝日町	朝日町	朝日町	朝日町
15	土	6	江田町	江田町	江田町	江田町	江田町	江田町
16	日	7	文京町	文京町	文京町	文京町	文京町	文京町
17	月	8	南町	南町	南町	南町	南町	南町

催し

児童文化センター

あんない

造形教室「七宝焼のアクセサリづくり」

三月二十六日（日）午後一時から三時まで。対象は小学校四年生から中学生まで六十人。講師は陶芸家、清水一博さん。受講料は無料。ただし材料費三百円が必要。申込み受け付けは三月十九日（日）から。材料費を添えて直接センターへ申し込んでください。

交通公園で自転車の練習をしよう

三月二十六日（日）午前九時から十時三十分まで。対象は小学校三年生と四年生以上の乗れない人四十人。

申込み受け付けは三月十八日（土）から。希望者は電話または来館して直接センターへ申し込んでください。費用は無料。

図書館だより

□上州再発見シリーズ（三階視聴覚室）

4月3日（月） 群馬の歴史と文化

時間は一回目十二時二十分から二回目三時から、それぞれ三十分間です。

□子ども映画会（三階視聴覚室）

4月4日（火） 泣いた赤おに

「みちくさ」時間は三時からおよそ三十分。お友達をさそって見に来てください。

□県内行政資料展（展示室）

三月二十日（月）から三十日（木）まで。同時に広報紙も展示。

教育資料館だより

教育資料館では、三月十五日から四月十五日まで、明治期文書展をひらきます。

展示品は、主に歴代校長と桃井学校に関する、公文書・私文書など約六十点です。明治期の本県における教育の流れを知る、必要な資料となるものがたくさんあります。

特別弔慰金の請求

請求期限は3月31日まで

特別弔慰金は、戦没者の遺族に
対し弔慰の意を表わすために支給
されるものです。この請求期限は
三月三十一日までです。請求手続
は、三月三十一日までに請求手続
を行ってください。なお、三月三十
一日以後は請求できなくなります。
□支給対象者①前回の特別弔慰
金(三万円)を受給したかた。
②五十年四月一日までに戦没者等
の遺族として、遺族援護法による
弔慰金を受ける権利を取得したか
た。③日華事変(二十二年七月か
ら十六年十二月七日まで)の傷病
により、当該期間内に死亡した人
の遺族であつて、弔慰金支給権者
とみなされるかた。ただし、②③
については、五十年四月一日にお
いて、同一の戦没者の死亡に関し、
公務扶助料、遺族年金などを受け
ている人がいる場合は、この特別
弔慰金を受けることはできません。
□遺族の範囲と請求順序①前記の
いづれかに該当する場合は、次の
順位で支給になります。①弔慰金
受給者②弔慰金受給権者がいない
場合の戦没者の子③戦没者と生計
が同一であつて、戦没者死亡後、
姓の変わつていない戦没者の父母、
孫、祖父母、兄弟姉妹④戦没者と
生計同一でない兄弟姉妹(改姓し
た場合も含む)。
□支給額①二十万円の一時金で、
十年償還無利子の国債で支給され
ます。
□請求手続き①請求手続きは、市
厚生課(電話24局一―一内線三
五二)で行っています。詳しいこ
とも同課へお問い合わせください。

市では、五十三年度の結核レン
トゲン検診を四月三日から市内各
会場を実施します。今回は旧市域
が対象です。
□検診対象者
旧市域に居住する人(新市域に
ついては、秋に実施します)た
だし、①中学生以下の人、高校・大
学などへ通学している人②事業所
などへ勤務している人③寝たきり
歩行困難、病氣、妊娠などで検診
を受けられない人④医療機関、保
健所などで検診を受けた人また

国保の届けは14日以内に



国保の届け出は市民課窓口で。

「国民健康保険」の加入、脱退の
届けは、住所変更などの届け出と
同じで、必ず十四日以内に、と
なっています。あなたの世帯で、
異動があつたときは、早めに手続
を行ってください。
□届け出が必要なもの
次のような異動があつたときは、
市役所窓口センター(城南支所管
内の人)は支所窓口)で、手続きを
行ってください。
①他の健康保険に加入したとき
②住所、名まえが変わつたとき
③住所、名まえが変わつたとき
④加入者が
死亡したとき
⑤生活保護を
受けたとき、
やめたとき。
⑥世帯をわけ
たり、いっしょ
にしたとき
⑦世帯主がかわ
つたとき
⑧
保険証をなく
したとき。
□保険証
お医者にかかるときは、必ず保
険証を提出し、診療が終わつたら返
してもらう習慣を身につけましょ
う。

国民健康保険に加入するとき

届出の種類

届出に必要なもの

転入

世帯全員

一部

世帯全員

一部

生活保護廃止

出生

国民健康保険を脱退するとき

転出

他の保険に加入

生活保護開始

死亡

その他変更があつたとき

住所・氏名・世帯主

他人の行為による事故

療養費の申請

交通事故による傷病届

一階窓口センター(城南支所管内は支所窓口)

保健課

異動のあつた場合は14日以内に届出ください

随時

ボランティア保険

あなたも加入を
全国社会福祉協議会では、昨年
度から、ボランティア保険を、実
施しています。
この保険は、ボランティア活動
に従事しているかたが、奉仕
活動中にケガをしたり、第三者の身体
または財物に損害を与えた場合に
見舞金を出したり、第三者に対し
て賠償金を支払う保険制度です。
また、この保険は「傷害保険」
と「賠償責任保険」の二種類があ
りますが、二つの保険がセットに
なっています。
保険料は、ボランティアに奉仕
するかた一人につき年間二百円
(四月加入)です。なお、年度の
途中で加入する場合は、①六月一
日②七月一日③八月一日④九月一
日⑤十月一日⑥十一月一日⑦十二
月一日の七つの日以外に受け付け
は行いません。
市社会福祉協議会では、ボラン
ティア活動に従事している個人・
団体を問わず、多数のみなさんの
加入をおすすめします。
詳しくは、市社会福祉協議会事
務局(電話24局一―一内線二七
二)へお問い合わせください。

結核レントゲン検診

は検診することがあきらかな人
は除きます。
なお、これらの人で、レントゲ
ン受診票が配付されたかたは、お
手数でも当日会場または環境
衛生課予防係(電話24局一―
一内線三四三)へご連絡く
ださい。また該当者でレント
ゲン受診票が配付されない場合で
も、検診を受けられますから、直
接会場へお出かけください。
□日程(第一次・4月分)
4月3日 西岩神町公民館、国領
公民館、本町二丁目公民館。
4月4日 雷電神社、蔵島神社、
46六供公民館。
4月5日 46六供公民館、朝日町
公民館、本町二丁目公民館。
4月6日 表町一丁目公民館、第
二中学校、萩町公民館、第
四中学校、東保青園前中村方、清
王寺薬局駐車場、妙安寺。
4月7日 表町二丁目公民館、第
二中学校、萩町公民館、第
四中学校、東保青園前中村方、清
王寺薬局駐車場、妙安寺。
4月8日 歯科医師会館、文精舎
印刷所南駐車場、富沢自治会長宅。
4月10日 朝日町第一公民館、南
町四丁目公民館、増沢商店庭。
4月11日 中川小学校、文京
町三丁目公民館、神明宮。
4月12日 清王寺薬局方庭。
4月13日 橋井寺、南町二丁目公
民館、文京町二丁目公民館。
4月14日 桃井小学校、日吉町三
丁目公民館、諏訪町事務所。
4月15日 刀水会館、第一中学校、
朝日町四丁目公民館。
4月17日 芳町公民館、城東町三
丁目公民館。
4月18日 住吉町二丁目公民館、
飯玉神社、城東小学校。
○：時間は午前九時三十分から
午後一時まで、午後一時から三
時までは、午後一時から三時
までは、午前九時三十分から十一時三
十分まで、十八日の城東小学校は
午前九時三十分から十二時までで
す。

日曜・祝日当番医表

月	日	曜	内			科		外		科		婦人科	耳鼻科	眼科	歯科
4	2	第1日曜	中田益允 大利根町1-39-1 51-1360 児	広瀬医院 広瀬町1-21-10 63-1226 内児	高玉真光 本町1-17-4 23-1414 内	塩崎 登 文京町3-10-10 21-8063 内	原口昌幸 総社町総社1103-8 52-6020 整外	朝日孝幸 朝倉町1-1-7 63-2718 外整	永井顯爾 日吉町2-462-31 31-7037	三浦一男 千代田町3-3-7 31-5535	よしとも眼科 高崎市天神町 62-0050	歯科医師会館 岩神町二丁目29 32-2046 日・祝日の歯科 診療はここで行 っています。			
	9	第2日曜	田所浪子 三河町2-16-3 24-3053 内児	野町俊弥 総社町植野711 51-1300 内児	斎藤 登 南町2-41-8 21-0258 内	井上 理 若宮町2-4-16 31-1711 内	金古 進 日吉町3-14-6 33-1131 外	城南診療所 南町4-12-11 21-6932 外	横地産科 平和町1-3-2 31-2692	赤沢達之 城東町5-8-4 32-7691	高平一夫 千代田町5-14-4 31-3885				
	16	第3日曜	桑島茂夫 城東町4-21-6 31-0080 児	本間 剛 文京町4-22-18 21-6807 内児	南橋医院 青柳町337 31-4624 内児	田中 義 千代田町1-5-5 31-2443 内	反町博之 上佐島町126-2 65-2715 整	岩崎 哲 紅雲町1-3-9 21-4772 外	矢端秀男 千代田町4-17-6 31-4101	矢部 寛 大手町3-4-17 31-3524	大山医院 高崎市浜川町 43-6036				
	23	第4日曜	神田宗一 表町1-7-10 21-1213 内	橋本五郎 南町3-35-6 21-9755 児	鶴谷雅明 朝日町1-20-10 24-3052 内	堺堀四郎 若宮町1-2-11 31-8056 内	掛川富士夫 総社町2-48 51-0415 外	狩野好一郎 日吉町4-350-1 31-7025 外	真中はるゑ 千代田町4-8-1 31-4035	田中敬明 大手町2-17-3 21-6431	田村瑋夫 朝日町2-5-13 24-5129				
月	29	祝日	富沢 隆 石倉町2-7-2 51-4779 内児	上原敏夫 元元総社町2305 51-2033 内	直田靖彦 光ヶ丘町10-7 51-5622 内児	協立診療所 城東町3-20-8 31-5137 内	岩上 豊 小相木町386-1 53-3358 整	木村一夫 平和町2-1-7 31-3070 外	宮崎英智 朝倉町1-6-9 63-1155	村上三郎 千代田町3-3-21 31-3665	森平眼科 高崎市上中居町 27-1585				
	30	第5日曜	相原健次郎 元総社町1-1-9 51-2815 内	館沢 登 文京町1-14-9 21-5533 内児	山越 剛 昭和町3-12-14 31-5352 内神	戸所正雄 総社町1248 53-2351 児	岩内省三 本町3-1-24 24-5265 整	内田源次 西片貝町2-285 24-5061 外	丸江好二 南町4-24-16 21-8310	豊田守国 千代田町5-19-11 31-3411	羽生田 進 千代田町2-10-13 31-4037				



無料買物バス運行

3月26日・春の大商業祭

【児童用図書七冊】地域の子どもたちに読みかきせをしていく「グリープ・どろんどろんの会」(瀬山由里子会長)から永明公民館へ。

【現金百円】駒形町六五、町田輝子さんから学校図書館の図書充実のため、駒形小学校へ。

【現金十万円】昭和町二丁目一〇二〇、藤巻実さんご兄弟一同から故郷富美さんの香典の一部を災害遺児および母子家庭援助基金として。

【現金六千円】三河町一丁目二二一三、前橋商組合(後井善作代表)から心身障害児者福祉のために。

【現金一万円】昭和町一丁目二三一七、石原泰次郎さんから心身障害児者福祉のために。

【洋菓子四百九十個】匿名のかたから前橋老人ホームと地行園へ。

【現金一万五千円】日吉町の一市民のかたから老人福祉のために。

【現金三千円】敷島町の主婦のかたから児童福祉のために。

【金三万二千円】六供町七、加藤君衛さんから。

【現金三千円】匿名のかたから福祉事務所へ。

【現金三千円】匿名のかたから福祉事務所へ。

二月中の火災概況

△出火件数12件▽主な出火原因11は不始末3件、たき火2件、天ぷら鍋の放置2件。▽死傷者数13世帯45人。▽死者数2人。▽死者0人、傷者2人。▽損害額千四百八十四万円。

最近訪問販売に関するトラブルが目だっています。五十一、五十二、月、「訪問販売等に関する法律」が施行され、時計、消火器、家具、衛生用品など四十三品目が指定用品として規定されました。

契約しても代金を全額支払っていない場合は、業者が義務づけられていることになっていきます。

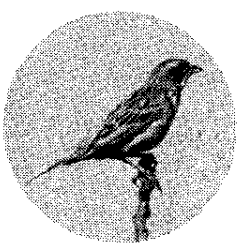
訪問販売のトラブル

消費者側にも責任

その条件を明記した書面の交付が、業者が義務づけられていることになっていきます。

ホオアカ

(ホオジロ科)



この鳥の名を聞くと、美しい姿の鳥を連想してしまいがちですが、ホオアカは、スズメなどと色彩の似かよった目だたない姿をしています。

り、胸の黒とくっ色の二本線が目につきます。ホオアカよりも大きさはひとまわり小さく、白と黒ではっきり色わけされたホオアカの顔に比べ、ホオアカは顔立ちがはつきりせず、わずかにホオアカの名のとおり赤(実際は赤かっ色)であり、頭上も白と黒のホオアカに対して、灰色味を帯びています。

葉先や低木の枝が多く、この点からも区別がつかず。地鳴きは、チツと小さい一音ですが、さえずりは、鈴を振るようなホオアカの音に比べて、チツッ、チ、チとチツとと語尾がはつきりしない、やや濁った声で、お世辞にも美しいさえずりといえませんが、(文・日本野鳥の会、横堀武さん、写真・松岡正さん)

前橋付近の野鳥たち

点字教室ひらく

県立点字図書館では、視覚障害者の福祉に理解と熱意があり、点字教室を希望するかたを対象に「点字教室」をひらきます。

期間は、四月から六月まで(前期・十二回)と十月から十二月まで(後期・十二回)です。開設は、各期とも毎週金曜日午後一時から三時三十分まで、県立福祉会館第一会議室で行います。受講希望のかたは、ハガキまたは電話で、県立点字図書館(国領町二丁目二一

土地立入り

国領局収容区域内の線路設備増設工事に伴い、電柱等建設のための測量、くい打ち込みを七月二十七日まで実施します。このため、私有地への立入りを必要とします。このため、ご協力をお願いいたします。工事対象地域は、利根川東の北部です。

なお、不審な点は、前橋電報電話局第一線路宅内課(電話51局六二〇〇)へお問い合わせください。

栄光あれ!

前高野球部

選抜高校野球第五十回大会は、三月二十七日から十日間甲子園球場で行われます。今年の大会には、郷土と母校の名譽を背負って、前橋高校が出場します。同校野球部は明治三十年に創部。大正十四年夏はじめて甲子園の土を踏み、翌年の第十二回大会では準々決勝まで進みましたが、優勝した静岡中

ふるさと昔語



前橋の野仏たち

田畑守護の堅牢神塔(青梨子町)

青梨子町前原の若宮八幡神社近くの畑土手の枯草の陰に、色鮮やかな黄色のタンポポの花が春風に、花びらをゆめながら咲いています。この若宮八幡神社境内に、市内では珍しい堅牢神塔があります。これは「地神」の礼拝本尊で、田畑を守護してくれる神なのです。仏教の影響を受け堅牢地神と呼ばれるようになったといわれますが、堅牢地神の祀りは春秋の彼岸の「社日」なのです。社日は彼岸

の社日行事をみてみると、社日には、野良仕事を休み、夜は組の当番の家が集まり、アノコ餅をついて食べたり、社日祭りといい、社日の日に石の鳥居を七つぐらいいと「中風」にからかるといって俗信もあり、隣村の神社の石鳥居ぐらいいでした伝説が残されています。地神という一つの信仰の形態も、時代が降るとさまざまに俗信へと変わり、果ては俗信も消滅して今に至っています。

写真の若宮八幡神社の堅牢地神塔は、自然石で高さ九十丈、幅六十丈、厚十七丈、厚さ十六・五丈正面に堅牢地神とあり、さらに裏面右側に嘉永七甲寅年霜月吉日と見えますから、今から百二十四



青梨子町前原、若宮八幡宮にある堅牢地神塔

の中(春分や秋分)に最も近い戊(イヌイ)の日を「社日」といい、今年の春彼岸の社日は三月十七日です。この社日に祀りを持つ堅牢地神は、百姓の神とも呼ばれてきました。そしてこの堅牢地神は、春彼岸の社日に来訪し田畑に出て作物を作り、秋彼岸まで田畑を守り続け、その後帰るとされています。

群馬には春秋の彼岸の社日に、土を動かしてはいけないという禁忌があり、一日中野良に出ることがつづしませんでした。なお前橋各地