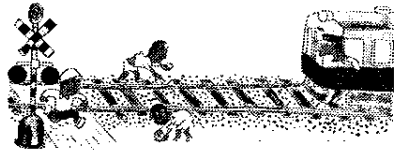


線内路で補導した子供の年齢表

尊い子どもの生命と、列車の安全な運行を守るために、危険な線路内での遊びはもちろん、列車に向かって石や物を投げないように市民のみなさんご協力をお願いします。

危ない！ 線路や鉄橋での遊び



緑の色が街にひろがり、いよいよ快適な季節になりました。子どもたちの遊び場も、自然をもとめて行動範囲が多様化します。鉄道線路の上に置いた一つの石。それが思わぬ大きな事故につながる可能性があります。

高崎鉄道管理局の調べによると、昭和五十二年中に発生した「置き石」による事故数は七十五件ありました。このうち両毛線では二十八件ありました。置き石のほとんどが八歳未満の子どものいた

吉野川を清掃

環境月間モデル事業で

ことしの「環境月間」のモデル事業として、市では住民のみなさんと力を合わせて、川をきれいにすることにしています。

六月四日（日）午前九時から正午まで、群大医学部から佐久間川の合流点までの約一キロにわたって、吉野川の清掃を行います。

当日は昭和町一丁目、昭和町三丁目、国領町一・二丁目など吉野川沿線の自治会の協力で、保健衛生協力会や自治会のみなさん、それに市職員が加わって七十人が長靴をはき、くまを持って、川から空カン、空ビン、ごみなどを拾



沿線の清掃は自分たちで。（佐久間川で）

い上げ、清掃車で運ぶことにしています。

市では、昨年の夏から秋にかけても、市街を流れる吉野川、佐久

6月は環境月間

よりよい環境を求めて

赤城山も日ごとに緑が深まり、美しい姿を見せています。豊かな水の利根川にも、釣り人たちが終日糸をたれています。六月は静かに心をいやす季節です。住みよい町、美しい郷土。それは市民みんなの願いです。今月は、国、県、市が一体となって、「よりよい環境を求めて」をテーマに、私たちの生活環境を守り、環境汚染を取り除いていくための「環境月間」です。もう一度、自分たちの周囲、自分たちの環境を見直し、健康で明るい町づくりに、努力したいものです。

間川、馬場川など、中小河川を中心に、川岸にはびこる雑草を刈り、ゴミを除く作業を続けてきました。住民のみなさんによる河川清掃も、いたるところではじめられています。川へゴミを捨てない運動と一緒に、自分たちの住むところの川は自分たちの手で、という運動の輪がひろがることを願っています。

迷惑行為 なくしたい

工場や事業所、家庭から出るばい煙・悪臭などで、近隣の人たちに迷惑をかけていませんか。我が家だけと思っていた行為や、何げないつもりでやったことが、意外と近所の家に迷惑をかけていることがしばしばあります。

たとえば、①ごみの焼却。とくに古タイヤ、ビニール、プラスチック類の焼却によるばい煙②塗料用溶剤のいわゆるシンナー臭③鶏糞、豚などの糞尿による悪臭④犬などのペットの鳴き声⑤ピアノ、ステレオ、クーラーなどの騒音⑥屋敷連続運転のため、夜間騒音が問題となっている冷凍関係事業所（スーパー・マーケット、魚卸、冷凍倉庫など）からの冷凍機騒音などがあげられます。



整備された広瀬川遊歩道

まちを 汚さないで！

みなさんご協力をお願いします。

いままで市へ寄せられた苦情のうち、これら生活上おこる内容のもの約半数を占めています。

こうしたことは、お互いに迷惑をかけないように、そしてよりよい生活環境をつくるために、私たち一人ひとりが、気をつけていかなければならないことです。

そこで、もう一度自分を見直し、周囲を見つめ直してみてください。

- 繁華街にある主な公衆便所は、馬場川畔中央通り坂下
 - 馬場川畔前橋西武北側
 - 広瀬川畔比刀根橋わき
 - 広瀬川畔久留万橋わき
 - などがあげられます。
- みなさんご協力をお願いします。

市民のみなさん お願い

●川や空き地、道路などへのゴミ捨てはやめ、家のまわりをきれいにしよう心がけましょう。

●家から出る空カン、ビン類、ゴミなどの中で、再生できるものは極力くふうして使い、ゴミを少なくすることに協力ください。

「広報まえばし」では、楽しい暮らしのくふうとして、わたしのアイデアを募集しています。あなたもどうぞお寄せください。

●し尿浄化槽、沈殿槽、そのほか浄化施設の点検を忘れず、維持管理をして正しく行いましょう。

●「ゴミは出さない、捨てない」が現代人のマナーです。ゴミの持ち帰り運動にご協力ください。まず、あなたのご家族から率先して行いたいものです。

自転歩行者の 安全を守るために

前橋市の道路は、他市の道路に比較して、非常に整備されています。最近の都市化の影響で市の発展が市街地から郊外へ、さらに郊外へと発展を続けています。

増大する交通量に対処するため、道路に通行区分をした道路表示があります。これは自転車、歩行者の安全を守るため白線で区分した路側帯です。道路に面して店舗を構える業者は、この路側帯に長時間駐車をし、通行をさまたげています。これが一時駐車であれば納得もできますが、長時間駐車をすることは路側帯の占拠です。

この解決策として、路側帯を長時間占有することのないよう「広報まえばし」にときどき掲載していただきたいと思っています。

また、取り締まりについても警察署へ依頼していただき、安心して通行できるようにお願いいたします。

（元総社町・武蔵町）



（元総社町・武蔵町）

△答え▽ご指摘の現象は全市にみられ、何とかしていただきたい旨の要望があります。そのつと警察署へ取り締まり方を依頼しておりますが、取り締まったときだけしか効果がありません。

これは運転者のモラルの問題ですが、お互いに注意しあいたいものです。「広報まえばし」にもときどき掲載したいと思っています。

（公害交通課）

6月7日は 計量記念日

正しい計量で 賢い消費者

六月七日は「計量記念日」です。これは、昭和二十六年のこの日に現在の「計量法」が公布されたのを記念して制定されたものです。いろいろな計量の単位を統一して決め、修理業、販売業などの計量の検定を定めています。計量は、私たちの衣食住の生活必需品すべてにかかわっています。この機会に、みなさんで暮らしの中の計量について、もう一度考えてみましょう。



買い物をするときは、量目を確認する習慣を。



家庭用はかりのマーク

○計量についてのお問い合わせや相談は、大手町三丁目一五―一五（競輪場内）市公営事業部管理課計量係（電話31局四五二四）へ。

正確な、はかりのマーク

計量器は、「検定」「定期検査」などに合格したものだけが、商店などで使用することを許されています。合格した計量器には、すべて合格した印である刻印やシールが見やすいところに付されています。ひと目でその計量器が公的に認められているかがわかります。



定期検査合格証紙



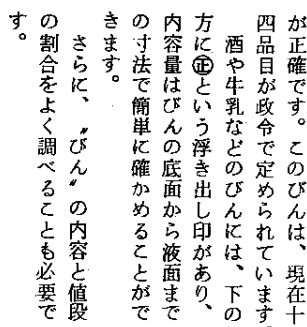
定期検査済証印

正確な、はかりにはこのマーク



正しいびんを選びましょう

④のマークのついたびんは、国で決めた規格びんですから内容が正確です。このびんは、現在十四品目が政令で定められています。酒や牛乳などのびんには、下の方に④という浮き出し印があり、内容量はびんの底面から液面までの寸法で簡単に確かめることができます。



政令で定められている規格びん
①牛乳②醤油③ウスターソース
およびこれに類似する濃厚ソース
④酢⑤乳酸を含有する清涼飲料⑥炭酸ガス含有する清涼飲料⑦果実飲料⑧ビール⑨清酒⑩合成清酒⑪しょうちゅう⑫みりん⑬ウイスキー⑭ブランドーおよび甘味果実酒⑮液状の農薬—これらは、政令で定められた規格びんです。

| 風袋の種類 | 用途 | 重さ | 風袋量を値段に換算すると |
|---------|----------|-------|------------------|
| ロー引き紙経木 | 食肉100g用 | 約7.5g | 100g 300円で22円50銭 |
| 紙製茶袋 | 緑茶100g用 | 4.0g | 100g 400円で12円 |
| ポリカップ | 粒うに100g用 | 4.0g | 100g 1,000円で40円 |
| 舟（銀箔ハリ） | たらこ100g用 | 6.8g | 100g 200円で13円60銭 |
| ポリ袋 | あられ100g用 | 4.0g | 100g 100円で4円 |

風袋は商品ではありません

食品を買う場合、多くは何らかの風袋に包まれています。風袋は商品ではありません。風袋込みの計量は、当然量目不足となりお金を多く支払ったこととなります。ことに、光電式はかり（電子はかりともいって質量と同時に料金も表示されるもの）は、風袋引きが重要で、このはかりには必ず風袋引き装置がついていますので、風袋引きが行われているかどうかチェックしましょう。

次の表は、ある風袋量を例にとりて値段に換算したものです。風袋量も軽視できないということがはつきりわかります。

市政モニターの声

希望者に写真付き身分証明書の発行を

最近官庁等で、身分証明書の呈示を求められることが多くなりました。それも写真付きのものですね。それならいいですね。自動車運転免許所持ならすぐ出しますが、所有してない人は提出ができません。身分証明書は公的機関の発行したものでないと効果が期待できません。そこで、無職の人やお年寄り等で免許証を所有してない人を対象に、必要な人に市で発行することはできないものでしょうか。（天川原町・小林時雄）



小林時雄

△答え▽ ①対象人員が極めて多く、この制度を採用する場合証明書の交付、更新、回収等多くの手續が必要となり、制度の万全を期すことは無理と思われる。②本籍、住所、氏名等に変更があった場合は届出により、記載を修正する必要がある。確実に発行される保証がなく、本市が公証する証明書として問題があります。③写真貼付する場合一〜三年に一度更新の手續が必要となり、証明書を常に必要としないため確実に手續がされないことが考えられます。④前橋市に本籍のある人に対しては、現在身分証明書を交付しております。諸般の能力を有する書面として十分その機能をはたしています。（市民課）

暮らしの中の計量

私たちの暮らしは「計量」と切っても切れない関係にあります。物を買う場合をはじめ、料理をするときの温度やガス・水道・電気の使用量—など。「長さ」や「重さ」「時間」「温度」というように、物を数え、物を計りながら、むだのない合理的な生活を心がけています。

売られる商品は、目分量で計られ、スポーツの記録などもメチャメチャなものになってしまっています。こうして日常生活のあらゆる面で、大きな混乱が生じ大変なことになります。

このように「計量」は、今日の社会生活、経済生活を支える最も基本的なものです。正確な計量器を使って「正しい計量」を行うことは、とりもなおさず私たちの生活を豊かにすることです。

計量器の定期検査

毎年、計量器の定期検査は次のように行っています。
□第一次検査（新市場）11月2月
□第二次検査（旧市場）11月9月

体温計、はどの家庭にも必ず備えられている、健康管理上欠かせないもののひとつです。健康時の体温を知ることや、病気の時に私たちがこの体温計にたよります。そこで正しい体温を計るために、次のような

体温計、はどの家庭にも必ず備えられている、健康管理上欠かせないもののひとつです。健康時の体温を知ることや、病気の時に私たちがこの体温計にたよります。そこで正しい体温を計るために、次のような

生活にかかせない 体温計の選び方

▼年を経過することによる誤差
体温計は経年変化といって、年を経過することによる誤差を生ずる特質があります。古いものを使用するときはよく注意しましょう。

▼検定証印や検定年数を確かめて
新しく、体温計を購入するときや使用するときは、必ず検定証印および検定年数を確かめてください。なお、検定年の表示の読み方は検定年の末尾をとって、図の「Ⅲ」はローマ数字の「3」で、昭和53年に製造し、検定に合格したことを表わします。

市民サロン



七宝の魅力をあなたも味わってみませんか
(成人学校・七宝コース)

中央公民館 成人学校二期生

中央公民館では、五十三年度成人学校の第二期生を次のとおり募集します。
科目は書道(漢字)・写真・楽焼・七宝の四科目です。
受講資格は市内に在住、在勤す

る十八歳以上の人。ただし、在学中の人は除きます。

①申込み方法 希望者は、受講手数料三百円を添えて、直接中央公民館(電話31局五七二一)へ申し込んでください。

②申込み受付 各科目とも六月十二日(月)午前八時三十分から受け付けます。ただし、先着順で定員になりしだい締め切ります。
③科目

①書道 書の基礎・漢字。講師は山田結市郎さん。定員六十人。

②写真 写真のとり方の基礎。講師は宮崎三郎、真塩信雄さん。定員四十人。

③楽焼 楽焼の基礎知識と作り方。講師は千本木康巨、清水英雄さん。定員四十人。

④七宝 七宝の基礎知識と作り方。講師は斎藤芳子さん。定員五十人。

児童文化 センター

物理教室「星座げんとうきをつくる」

六月十一日(日)午後一時から三時まで。対象は小学校三年生から中学生まで四十人。講師は荒牧小学校教諭、峯岸里美さん。受講料は無料。準備するものは、かいていう電燈、のり、はさみ、カッター、セロテープ。

六月三日(土)から受け付けますから電話または来館して申し込んでください。定員になりしだい締め切ります。

自転車の安全な乗り方検定

指導練習日は六月十日(土)午後二時から四時まで。検定日は六月十一日(日)午前九時から十一時三十分まで。対象は小学校四年生から中学生まで六十人。費用は無料。
六月四日(日)午前八時三十分

から受け付けますから、直接来館して申し込んでください。
検定に合格した人には、合格証をおわたします。

子ども映画会

六月十八日(日)午後一時三十分から三時まで。今月は「フーブル昆虫記の世界」「森の王様」。「はくらのカブト・ラリー」など。自由に参加できますが、視聴覚室の定員は百人です。お早めにおいでください。

6月のプラネタリウム投影テ

「北の空の大時計」
北斗七星は日周運動によって、一日を二十四時間で、北極星のまわりを時計の反対まわりに一回転します。そこで、指極星であるα(アルファ)星とβ(ベータ)星と北極星を結ぶ線を時計の針に見たとすると、その針の回転した角度によって時刻を知ることができ

物語は「マリアドネのかんむり」。
④国画作品展

今月は細井小、中央小、上川淵小、二中、ろう学校の国画作品を三階展示室と各階段パネルに展示します。

市立図書館

①上州再発見シリーズ
6月5日(月) 西邑集紀行。
6月12日(月) 群馬の苗子。
6月19日(月) 甘菜の旅・姫街道。

6月26日(月) 愛と美の詩人・大手拓次。
時間は一回目十二時二十分、二回目三時からそれぞれ三十分間。
6月8日(木) 野菊の如き君なりき。
伊藤左千夫原作の「野菊の墓」を木下恵介が映画化したもの。

催しあんない

新譜レコードをお届けします。
時間は一回目十二時二十分、二回目三時からそれぞれ三十分間。

母と子のお話し図書館
6月14日(水) 二あめのひ、十一匹のねごとあほうどり、みずいとのながぐつ、まるとさんかくとしかく、かくれているものなど。あーいなど。
実物反射投影機を使って、絵本の

期間・時間

いずれも六月二十日(火)から七月二十一日(金)までの毎週火・金曜日(計十回)午後六時三十分から八時三十分まで。ただし、七宝については午後一時三十分から三時三十分まで。

民話のなかのおんな

婦人教室学級生募集

中央公民館では、「民話のなかのおんな」をテーマに、五十三年度婦人教室を開設します。
①学習内容 語りつがれ受けつがれてきた民話のなかから、庶民のおんなのさまざまな想いと生きざまをみつめ、そのことによって現代のおんながかかえる問題の意味を考えます。

②会場 中央公民館。
③開設期間 六月から十一月まで毎週木曜日を原則とします。時間は午前九時三十分から十一時三十分までの二時間。
④対象者 定員は市内に在住する女性四十人。
⑤学習方法 講義、講読、話し合い、現地見学など。

中高年者講習会

トレーニングセンター

トレーニングセンターでは、市民のみさんの運動不足の解消、美容と健康を図る人たちのため、第二回中高年者トレーニング講習会をひらきます。
①対象者 三十歳代から六十歳代までの男女。
②コース別
③月・木曜日コース(女子) 六月二十九日から九月十四日まで。時間は午前十時三十分から正午まで。
④水・金曜日コース(男女) 六月二十八日から九月十三日まで

ゲートボールを 楽しませんか

最近、高齢者や婦人の間で普及し、好評を博しているスポーツに「ゲートボール」があります。このスポーツは、五人一組(個人対抗もある)二チームにより、長方形のコート(二十五尺×二十尺)で、それぞれ木製の白球をステックで打ち、コート内に設置さ



ゲートボールを楽しむお年寄り

れているゲートボールを通過させ、チームで得点を競う楽しいものです。生涯スポーツとして高齢者や家族でゲートボールを楽しむのに最適なスポーツです。
ゲートボールの内容について知りたいかたや、実際にゲームをしたいグループは、市体育課(電話32局六五三九)へお問い合わせください。

や紙芝居を色あざやかにスクリーンいっぱい映し出します。時間は一回目一時三十分、二回目三時からそれぞれ三十分間。

文化映画会

6月21日(水) 創造性・その育て方。
これは、子どもの誰もがもっている創造性の芽をつみとってしまおう親と、暖かくはぐくんでいる親とを対比させながら、創造性の開発に最も大切な家庭教育のあり方を示唆する映画です。時間は一回目十二時二十分、二回目は三時からそれぞれ三十分間。

スクリーン読書会

6月28日(水) 芥川龍之介の生涯。
今回は、大正文学の世界に自己のすべてを投じ、近代精神の光芒を一身に背負いながら息ええた芥川龍之介の生涯と、その純粋精神の軌跡を、スクリーンをおして追ってみます。実物反射投影機で、図書館の資料を原色のまま拡大し

て、スクリーンいっぱい映し出しながら解説します。時間は一回目一時三十分、二回目三時からそれぞれ三十分間。

展示室

郷土資料館 六月十五日から二十六日、午前九時から午後五時まで(日曜・祭日は休み)。
二階の郷土資料館から各分野にわたってめずらしい本を選んで展示します。展示物は「上毛及び上毛人」「前橋史話」、その他郷土の人たちが出版した歌集、詩集など多数。
①子ども映画会
6月6日(火) 「ロケット坊や」「かたつむり」。
みんなの好きなアニメーションや劇場映画をスクリーンいっぱい映し出します。上映時間は三時から三十分間。
主婦のための特別行事
ママさんライブラリー
会員募集
市立図書館では、六月二十八日

日吉児童館

日吉町三丁目10-17

から十月二十五日までの毎月第四水曜日(計五回)午前十時から正午まで、家庭の主婦を対象に「ママさんライブラリー」を開催します。
内容は俳句のつくり方と鑑賞。講師は俳人、神保治八さん。定員は五十人。
申込み受付は六月八日午前九時から行います。希望者は直接来館して申し込んでください。

6月7日(水) 児童公園であそぼう(雨天の場合はゲーム)

6月14日(水) お話し。玉尾成器さん。

6月21日(水) フォークダンス。

6月28日(水) 子ども映画会(セロひきのゴジラ・金色の矢)。
○行事のはじまりは、午後三時からです。年少幼児の利用は、保護者同伴で午前十時から午後三時ごろまでしてください。



半熟卵を作る工夫

作り方Ⅱ卵を割ってコップに入れます。コップのまま鍋に入れ、卵の表面より少し上まで鍋に水をそそぎます。お好みの熟度を目で確かめ湯から取り出して熱いうちにいただきます。卵の「から」をはがす手間がないので便利です。

▼注意したいことⅡコップは比較的耐熱のものを選んでください。茶わんや金属性のものは、取り出すとき熱いので適当ではありません。鍋の湯がコップに流れ込まないように注意してください。

▼コップの色や形は好みのもので使ってください。

(萩原治雄・岩神町三丁目)

歯みがき粉と歯ブラシ

チューブの肩に残った歯みがき粉を使ってプラスチック類の食器をみがくと、既製の洗剤よりずっと汚れがよく落ちます。

▼みがき方Ⅱ古い台ふきの布に歯みがき粉をつけてみかんと、細かい傷もつきません。よく水で洗って乾かすと匂いも残りません。

捨てる前にもう一度



木綿わたを利用したアイロンミット

アイロン・ミット

アイロンかけの時、肩山やせり山、えりなどの部分がしわにならないようにするのは大切なことです。そこで、不用になった木綿のわたを利用して、綿入りミットを作ってみました。綿入りので自由に折りまげられ、そで口やズボンの中にも入れられます。手が差し込める部分に、約八センチほどの袋をつけてみました。

▼材料Ⅱ木綿のわた八十号〜百号。不用になった木綿布。

▼作り方Ⅱ大きさはタテ二十五センチヨコ三三・五センチのようなのが適当で、小さな綿入れの枕のようになりやすい。

(五十嵐敏子・37歳・日吉町三丁目)

前橋市長選挙立候補予定者等打合せ会

市選挙管理委員会では、七月二日執行予定の前橋市長選挙に立候補しようとする人および政党代表者等の打ち合わせ説明会を、六月五日(月)午前九時三十分から、市役所新館三階第一委員会館でひらきます。希望者はご出席ください。

□市長選挙日程

①立候補者等打合せ会Ⅱ六月五日(月)午前九時三十分から

②告示日Ⅱ六月二十二日(木)

投票日Ⅱ七月二日(日)

○このほかくわしくは、次号広報紙でお知らせします。

農業委員会委員選挙の打合せ会

五十三年七月十四日(金)に執行予定の前橋市農業委員会選挙に立候補しようとする人および関係者等打ち合わせ説明会を六月十九日(月)午後一時三十分から前橋市水道会館ホールで開催しますから、関係者はお集まりください。

町の散歩道

旧市内の南東に位置したところ、前方後円墳で名高い通称天川の二子山がある。周知は、近年とみに市街化が進み住宅街と化している。最近、山のすぐ南側を東西に走る、俗にいう東道も南部大橋の開通と相まって、車の往来が一段と激しくなってきた。

十七、八年前、このあたりを、今は成人式を過ぎた長男を連れて毎日のように散歩し思い出が残っている。

春は満開の桜の下で「ヨモギ」を摘み、夏は「セミ」や

「カブト虫」を捕り、また秋には「トンボ」つりに興じ、そして雪の積った冬の日には、雪遊びをしたりして四季折々、いこいの場であった。

山の頂上からは、南を見渡すと当時の上川淵中「現工業短大」の校舎やまわりの田んぼが一望された。そして、東方には東前橋工業団地の工場、北には赤城山をはっきり眺め

ることができた。今では、これらの展望も周囲の変容により一変した。最近山の下に広場ができて「ブランコ」「スベリ台」などの遊具などの施設が整い市民のよきいこいの場となってきた。



絵・山口直子(天川小四年)

天川の二子山(文京町三丁目)

瀬沼 仁子(主婦・45歳)

め、最低賃金が決められています。県内では、最低賃金(全企業に適用)と業種別賃金(一定業種)の二種類で施行されていますが、経済情勢の変動により毎年改訂が行われています。

なお、これらの金額には①臨時に支払われる賃金(賞与等)②一か月を超える期間ごとに支払われる賃金③時間外手当④休日手当⑤深夜手当⑥精進手当⑦通勤手当⑧家族手当—などは含まれません。

□群馬県最低賃金一覧

①群馬県最低賃金Ⅱ二、二六五円

②食料品製造業Ⅱ二、六〇〇円

③繊維産業Ⅱ二、五四三円

④二、四二〇円

④木材・木製品

家具・備品製造業Ⅱ二、五九七円

⑤窯業・土石製品製造業Ⅱ二、六七〇円

⑥機械・金属製品等製造業Ⅱ二、六六三円

⑦プラスチック製品製造業Ⅱ二、五六八円

⑧卸売業Ⅱ二、六七八円

⑨小売業Ⅱ二、五一四円

⑩全国金属鉱業等Ⅱ四、〇〇五円

なお、③④⑤の適用については別に定められています。また、⑥⑦⑧⑨⑩の適用については、軽易な業務に従事する人については①の適用を受けます。

この他、事業場の一般労働者より労働時間が短い人、賃金の大部分が時間によって定められている人については別に定められています。

○詳しくは群馬労働基準局(電話31局四五一一)へお問い合わせください。

小売店経営診断

市と商工会議所では、市内の小売店を対象に、仕入れ、販売、財務、店舗など小売店の経営全般に関する総合診断を実施しています。

診断項目は—①仕入れ(仕入計画・管理、在庫計画・管理)②商品(商品計画、商品構成、商品管理)③販売促進(宣伝広告の技術、実施計画、固定客づくり、POP広告、売出し)④接客サービス(商品知識の向上、従業員教育、サービス専門技術、ピフォーア・イン・アフターサービス)⑤店舗(改装・改造・新築、照明、陣列)

⑥財務管理(経営方針経営分析、財務相談)⑦労務管理(賃金、福利厚生、労使関係)その他。

申し込みのあった店の診断項目

簿記日曜教室

前橋高等職業訓練校では、六月二十五日、七月二日・九日の三日間、午前九時から午後三時まで、簿記日曜教室、をひらきます。

受講料、教材費は無料。定員は三十人。

希望者は六月十日午前九時から受け付けますから、直接訓練校(江田町四九二、電話51局二七八三)へ申し込みください。詳しくは

事業所統計調査

六月十五日現在で、市内のすべての事業所を対象に、事業所統計調査が行われます。

この調査は、国勢調査とならぶもっとも基本的な調査で、商店、事務所、工場、営業所、飲食店、旅館、映画館をはじめ、学校、病院、神社、寺院にいたるまであらゆる種類の事業所にたいして、経営組織、事業内容、従業員数などを調べます。これにより、都道府県、市区町村ごとの事業所数、従業員数の規模や産業別構成を明らかにするもので、いわば日本の産業の見取図を作る統計調査です。

この調査から作られる統計は、経済政策、地域開発計画、都市計

今年の最低賃金額は

賃金の最低額を保証することに、労働者の生活安定を図るた

文化財

上野総社神社本殿

平安時代における全国で著名な神社については「延喜式神名帳」に記された式内社と呼ばれるものがある。上野国には十二社ある。これら十二社の国司は、参拝していたが、律令制の衰退とともに、国内に散在する神社を全部一か所

に勧請し、そこを参拝することにより、国内の神社を全部参拝したとされた。

ここに総社神社の起源を求めることができた。

上野総社神社本殿は、元総社町二、三七七に所在している。社伝によれば、総社長尾氏が着海城築造に際し、城の地割りに入る西北一*の旧跡から移祀したものとされているが、その時期は明らかでない。

本殿は木造瓦葺三間社流造りで、桁行三間、梁間三間であるが、現在は拝殿と連続した権現造りの

形になっている。本殿の建立年代は、記録、棟札がないために不明であるが、尾崎喜佐雄博士により次のように考えられている。

①建物の上部に旧構が保持されている。

②唐様を基礎とした張の強い葺股、組物、大瓶束、伸びのある海老虹梁が旧構の特徴を現わしている。

③これらの特徴は、室町期、桃山期建築の特徴をそなえた国指定重要文化財玉村八幡宮本殿と同じ様式である。

④玉村八幡宮は社伝によると永正四年に造営され、慶長十五年に現地に移建、その後明和八年に大修理が行われている。

⑤総社神社の本殿は、玉村八幡宮本殿と比較検討した結果、室町期の特徴をもつがやむを得ない桃山期に入っているものと考えられる。このことから慶長初年頃の建造と推定される。

総社神社は、古代史に重要な役割をはたしているが、これらの歴史とともに本殿は桃山期の建築様式を知る上で貴重な文化財である。(昭和三十八年、県指定重要文化財)



上野総社神社本殿

市民敬老号

お楽しみ旅行

会員募集

敬老号の申し込みについては、現在とりまとめ中ですが、まだ佐渡コースに多少余裕がありますので、希望のかたは、至急町内の老人クラブ会長または日本交通公社前橋支店、前橋旅行センターのいずれかに申し込んでください。参加は原則として六十歳以上の人となつていますが、付き添いのかたの参加も受け付けいたします。参加者には市から一人千五百円以内の補助をします。定員になりしだい締め切ります。なお、列車は臨時列車で、往復指定席です。

▼「おけさ」と佐渡ヶ島の旅(「Cコース」) 11月11日(水)、12日(木)、費用は一万九千七百円、再募集人員三百人。○：問い合わせは日本交通公社前橋支店(電話21局二四二五)前橋旅行センター(電話24局二二六〇)市厚生課(電話24局一一一内線二一七)へ。



私は旅行が好きで、よく行きますが、市民敬老号はいろいろなところを案内してくれそうです。係の人もいろいろめんどうみてくれるのでありがたいと思います。食事はよいものが出るし、旅館も設備がよく、安心して参加できそうです。



敬老号では三度行きました。豊川稲荷と会津磐梯山と、昨年行ったので楽しかったね。旅館はみんな一流だし立派でたいしたもんだね。どこへいっても団体行動だから安心していられますね。(町田はつ、83歳・上佐島町)

●国民年金の裁定請求もればありませんか
国民年金では、加入者が老齢になつたときや、病気、ケガのため障害者となつたとき、あるいは配偶者と死別して母子家庭となつたときなど、本人や遺族のかたに、いろいろな年金を、支給していただきます。

●付加保険料を納めると年金は多くなります
老後になつて頼りになるのが老齢年金です。国民年金では定額保険料(本年度は月二千七百三十円)のほか、月四百円の付加保険料

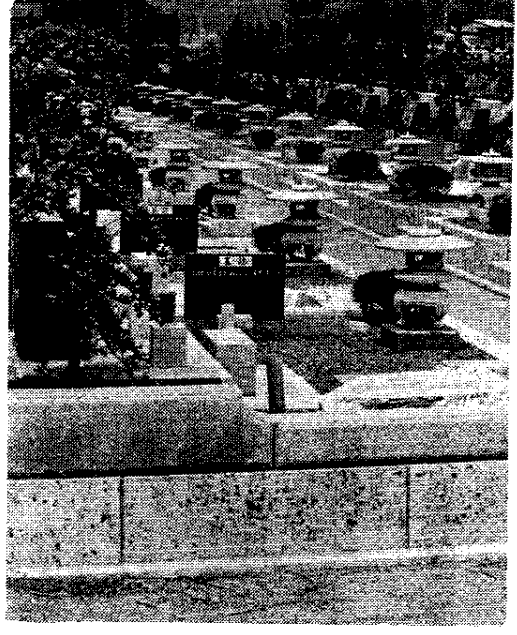
を納めると、その納めた期間に応じて、月二百円が老齢年金に上積みされます。つまり、付加保険料を納めた人が老齢年金をもらい始めると、二

市営亀泉霊園墓地

墓地百二一基を造成

使用者募集

市では、ことしの墓地造成事業として、市営亀泉霊園内に墓碑付墓地八十基、区画墓地十二区画、芝生墓地十基の合わせて百二一基を造成します。ご希望のかたは次により申し込んでください。



市営亀泉霊園の墓碑付墓地(昨年の造成地)

●申込者の資格
①本市の住民であること②現在遺骨を持っているが、墓地がないので埋蔵に困っている人③墓地はあるが、県外など遠くで困っている人

●申込期間 六月八日(木)から十七日(土)まで
●申込方法

●国民年金だより
現在全国に十九か所あり、自然公園や温泉地など、恵まれた環境の中にあり、どなたでも利用できます。

長野原駅下車、駅前からバスで三十分、草津バスターミナルで降りて徒歩五分、タクシーなら温泉街から五分です。収容人員は約百十人。料金は一泊二食つきで一般三千四百円、国民年金被保険者・受給者および小学生は三千二百円です。映画設備をもつ九十二人収容の有料会議室もできました。

マイホームの大敵 シロアリ
建物に大きな被害を与える白アリの活動期。県内ではヤマトシロアリとイエシロアリが活動します。

あき地の雑草をなくそう
これから梅雨期に入り、あき地の雑草も日増しに繁茂してきます。これらの雑草を放置しておくと衛生害虫(蚊、ハエ)のすみ家になつたり、せんそくの原因となる雑草(ブタクサソウ、セイタカアワダチソウ)などが繁茂し、近所迷惑にもなり、防犯上からも好ましくありません。

イヤな虫 アメヒト退治
緑の害虫アメリカシロヒトリの発生期。前年発生した木には必ずといってよいほど発生、うっかりしていると、樹木全体にひろがってしまふ、全くイヤな虫、アメヒト。

あき地の雑草をなくそう
市では次のような制度を設けてあき地の除草を勧奨しています。

特別児童扶養手当
福祉手当の受給者

現況届けを

六月は現況届の提出月です。特別児童扶養手当、福祉手当の受給者はお忘れなく提出してください。なお、まだ受給を受けていない人で、次の事項に該当する場合は相談ください。

特別児童扶養手当は精神または身体障害のため、日常生活において介護を必要とする、在宅の二十歳未満の児童の保護者のかたに支給されます。

健康相談

脳卒中、心臓病、糖尿病などの成人病予防のため、四十歳から六十四歳(昭和十三年三月三十一日生まれ)大正三年四月一日生まれまで)のかたを対象に健康診断(無料)を行います。

- 6月13日(火) 西岩神公民館(岩神町一丁目)
6月14日(水) 元総社公民館(元総社町一丁目)
6月15日(木) 秋町公民館(秋町一丁目)
6月16日(金) 刀水会館(敷島町緑が丘)
6月20日(火) 重電社(平和町一丁目)
6月22日(木) 寄居稲荷神社(日吉町一丁目)
6月27日(火) 飯島神社(紅葉町一丁目)
6月29日(木) 諏訪神社(城東町一丁目)
6月30日(金) 前橋保健所(若宮町一丁目)
6月9日(金) 総社公民館

日本脳炎予防接種

三歳以上の未就学児

市では、日本脳炎の予防接種を次の日程により実施します。日本脳炎は、コガタカイエカに媒介されて伝染する病気で、ワクチンを接種して免疫をつけておけば心配はいりません。

なお、今年から保育所、幼稚園等の施設では接種を行いませんから、対象のかたは市で実施する接種会場を受けてください。

初回接種は接種当日満三歳以上の未就学児で、今まで一回も日本脳炎の予防接種を受けたことのないお子さん。(一週間から二週間の間隔で二回接種)

追加接種は前記の年齢で、今までに日本脳炎の予防接種を一回または二回受けているお子さん。(一回接種)
なお、初回接種と翌年実施する追加接種とをもって基礎免疫とし、基礎免疫完了後の追加接種は、四年ごとに行うこととなります。

昭和53年度

日本脳炎臨時予防接種日程表
Table with columns: 日(日), 会場, 対象地域. Rows include dates from 6/12 to 6/20 and various locations like 予防接種センター, 東公民館, etc.

ツベルクリンとBCG接種

する人は接種を受けられません。(手帳の三ページを参照)
④接種を受けたあとは、手帳の二ページに書かれている注意事項を必ず守ってください。

ポリオ

ポリオ生ワクチン投与は四月に実施し、五月に追加投与を行います。この期間に接種を受けられなかった人を対象に、六月十四日(水)午後三時から四時まで予防接種センターで行います。

相談と検診



むし歯があるかな(三歳児検診で)

- 6月23日(金) 清里公民館
6月24日(土) 永明公民館, 上川淵公民館, 芳賀公民館, 桂堂公民館, 南橋公民館
6月25日(日) 若宮町二丁目公民館
6月26日(月) 東公民館, 元総社公民館, 広瀬コミュニティセンター
6月27日(火) 天川大島町原町自治会館
6月28日(水) 中石倉公民館, 下川淵公民館, 朝倉団地公民館, 駒形会議所
6月29日(木) 中石倉公民館, 下川淵公民館, 朝倉団地公民館, 駒形会議所
6月30日(金) 総社公民館

城南地区の相談と検診

6月21日(水) 市職員研修会館三階大研修室(本町一丁目五二〇)で満三か月児を対象に行います。時間：午後二時から三時までです。

65歳以上の人が対象
胃集団検診



胃の集団検診(東公民館で)

前号に引き続き六十五歳以上(大正十三年三月三十一日まで)に生まれた人を対象に次のとおり胃の集団検診を実施します。

- 6月9日(金) 桂堂公民館(三俣町一丁目)
6月12日(月) 桂堂公民館(上泉町、龜泉町、石関町、堤町、萩窪町、堀之下町、江木町)
6月16日(金) 元総社公民館(元総社町一丁目四区、大渡町、大友町)
6月19日(月) 元総社公民館(元総社町十区、石倉町一丁目、五丁目、石倉町、鳥羽町)
6月23日(金) 上川淵公民館(上佐鳥町、下佐鳥町、榎島町、後閑町、宮地町、山王町、朝倉町)
6月26日(月) 広瀬コミュニティセンター(広瀬町一丁目、山王町、朝倉町一丁目)
6月28日(水) 下川淵公民館(下川淵地区)
6月30日(金) 芳賀農協(芳賀地区)
○受付時間は午前八時三十分から十時まで。

