

大室小学校

ふるさとの校舎

前橋の最東端、城南地区には現在四つの小学校がある。筑井小、二之宮小、荒子小、そして大室小学校。国道五十号線を左へ折れて東大室町に入ると、狭い道は曲がりくねって農家のたたずまいが軒を連ねている。ところどころくすれ落ちた白壁。広い庭さきにはのんびりと、えさをついばむ鶏。どこかに風が流れている。そうだ。いまは麦秋の季節。野には黄金の穂並みが揺れ、きらきらと光っている。その光は、大室小学校の灰色にくすんだコンクリートの校舎にもはねかえる。そこから聞こえる子どもたちの歓声が遠く夢の中から帰ってくるようだ。

○として保存しておいてください いつかまた お役にたつことと思います ○

建物のある風景

題字・松野浩範
(大室小・5年)

百六十九人(五月一日現在)の児童が学ぶ大室小学校。市内では二番目に児童数が少ない小学校であるが、しかしここに学んだ四千人におよぶ卒業生たちの誇りは大きい。

「村に不学の戸なく家に無学の徒なき」ことを目標に明治五年学制が公布されたが、それからわずか三年後の明治八年に大室小学校は開校した。時代にさきがけ、学校をつくり、子弟を学ばせた土地の人々の大事業がここにあった。さらに昭和二年、県下ではめずらしい鉄骨コンクリートの校舎が誕生した。総工費三万五千余円。それはまさに「学びの殿堂」であった。「大室学校良い学校、〇〇学校ボロ学校、つかい棒が十三本」と当時の子どもたちは節をつけてはやしたてたという。バルコニーのある昭和初期の建物。ここにも心のふるさとが生き続けている。

私と大室小学校



私が入学した昭和十二年頃は、よくコンクリート学校と言って子供心に自慢していました。或る時他の学校へ行って、話し方の時間に「私の学校はコンクリート学校で……」と言ったら、みんなにどっと笑われました。当時はそれほどめずらしかったのです。(西大室町・栗原しま・48歳)



四年生の時、西側に植えてあったひばの生垣が取り除かれ、今プールのあるところから北へ木造の新校舎が建てられました。植木は新しく植えられたものを除いて変りありませんが、最盛盛を誇っていた桜が老木となり、アメリカシロヒトリに喰い荒されているのは残念です。(東大室町・福島孝典・36歳)

愛の血液助け合い運動



七月一日から三十一日を愛の血液助け合い運動月間として全国的に献血推進運動が展開されます。本市でも次のとおり街頭献血を実施し、ふいの輸血にふだんの献血——を推進します。

□日程
7月1日(土) 前橋駅(午前10時～午後3時)
7月8日(土) 前三百貨店西側(午前11時～午後4時)
7月22日(土) 西武百貨店南側(午前11時～午後4時)
みなさんご協力をお願いします。

市民プールオープン

6月25日から



市民のみなさんに親しまれている市民プールは、六月二十五日から開場します。みなさんでご利用ください。なお、今年度も開場時間を一部短縮しますので、ご了承ください。

□期間・時間
① 6月25日～7月20日 午前10時から午後6時まで。
② 7月21日～8月20日 午前9時から午後7時まで。
③ 8月21日～8月31日 午前10時から午後6時まで。
温水プール・トレーニングセンターでも六月二十五日から九月十九日まで、夏季料金で開場します。ただし、毎週火曜日はお休みします。

市長選挙の投票所

投票所名	
第1投票所	桃井小学校
第2投票所	桃井小学校
第3投票所	中央小学校
第4投票所	第一中学校
第5投票所	第三保育所
第6投票所	城南小学校
第7投票所	文京町二丁目天川原町自治会館
第8投票所	朝倉町団地公民館
第9投票所	第五中学校
第10投票所	朝日町四丁目公民館
第11投票所	中川小学校
第12投票所	中川小学校
第13投票所	第二中学校
第14投票所	城東小学校
第15投票所	市立女子高等学校
第16投票所	第四中学校
第17投票所	第四中学校
第18投票所	若宮小学校
第19投票所	若宮小学校
第20投票所	敷島小学校
第21投票所	岩神小学校
第22投票所	第三中学校
第23投票所	第三中学校
第24投票所	神明幼稚園
第25投票所	東電前橋サービスセンター
第26投票所	上川淵公民館
第27投票所	広瀬コミュニティセンター
第28投票所	上北公民館
第29投票所	下川淵公民館
第30投票所	天川大島町原町自治会館
第31投票所	天川大島町本町公民館
第32投票所	永明公民館
第33投票所	駒形小学校
第34投票所	木瀬中学校
第35投票所	二之宮小学校
第36投票所	大室小学校
第37投票所	荒子小学校
第38投票所	桂萱東小学校
第39投票所	桂萱公民館
第40投票所	桃瀬小学校
第41投票所	養護学校
第42投票所	端気町公民館
第43投票所	芳賀公民館
第44投票所	嶺公民館
第45投票所	金丸町公民館
第46投票所	細井小学校
第47投票所	南橋公民館
第48投票所	南橋中学校
第49投票所	桃川小学校
第50投票所	東公民館
第51投票所	大利根小学校
第52投票所	東中学校
第53投票所	石倉保育所
第54投票所	元総社南小学校
第55投票所	元総社公民館
第56投票所	総社公民館
第57投票所	勝山小学校
第58投票所	清里公民館
第59投票所	荒牧小学校
第60投票所	元総社小学校
第61投票所	広瀬町二丁目県営集会所

あなたの一票で豊かな前橋

7月2日—市長選投票日



あなたの一票で住みよい前橋に——。

きたる七月二日の日曜日には前橋市長選挙が行われます。市長の任期は四年間で、今回はその任期満了に伴う選挙です。あなたの一票は、水と緑の住みよい前橋をより豊かにするために貴重な意義をもっています。自分に与えられた尊い権利を正しく行使し、この貴重な一票を棄権することなく、必ず投票しましょう。

- 告示日 6月22日(木)
- 投票日 7月2日(日)
- 立候補届出の期間 6月22日、23日の二日間 午前八時三十分から午後五時まで

選挙人名簿の選挙時登録

□登録される人
・年齢要件(基準日七月二日)
昭和三十三年九月三日から昭和三十三年七月三日までの出生者です。
・住所要件(基準日六月二十一日)
昭和五十二年六月二日から昭和五十三年三月三十一日までに入転届がされ、引き続き住民基本台帳に記載されている人です。
この選挙人名簿の縦覧は六月二十二日、二十三日の二日間、毎日午前八時三十分から午後五時まで、

投票できる人

市役所三階選挙事務局で行いますので、ご覧ください。

次の登録資格のある人で、選挙人名簿に登録されている人です。
登録資格は「昭和三十三年七月三日以前に生まれた人」で、昭和五十三年三月三十一日以前から(昭和五十三年三月三十一日付で転入届をされた人を含む)本市内に引き続き住所があり、住民基本台帳に記載されている人」となっています。

ただし、登録されてから投票の当日までに本市から他の市町村に住所を移した人は、投票できません。
□選挙人名簿の移し替え
前橋市内で住所を替えた人で、転居届を六月三日までに市役所にした人は、転居先の投票所で投票できます。六月四日以後に届け出た人は、転居前の投票所で投票していただきます。

投票所入場券

投票所入場券は、六月十六日から各町の行政自治委員さんを通じて、みなさんのお手もとに配布いたします。もし選挙人名簿に登録される資格があつて、入場券が来ないという人は、早めに市役所市民課資料係(電話24局一―一―内線二六八)へご連絡ください。投票所入場券の氏名の読みかたが違っていましたら、お手数でも

あなたの投票所

今回の選挙の投票所は、別表のように六十一か所に設けられることになっています。

なお、朝日町三・四丁目区域(第10投票所)は、北越銀行前橋支店から朝日町四丁目公民館に、千代田町一・三・四・五丁目と本町二丁目区域(第25投票所)は、前橋商工会議所から東電前橋サービスセンターにそれぞれ変わりますので、ご注意ください。

投票時間

□午前七時から午後六時まで
ただし、第四十五投票所の金丸町公民館だけは、投票締め切り時間が一時四十分上り、午後五時までとなります。

立会演説会

前橋市長選挙の立会演説会を次のとおり開きます。候補者の主張を聞く最もよい機会ですから、ぜひお出かけください。

- 6月28日(水) 午後7時から元総社南小学校体育館。
- 6月29日(木) 午後2時から県民会館小ホール。
- 午後7時から桂萱小学校体育館。
- 6月30日(金) 午後7時から群馬会館大ホール。(この日の立会演説会では、手話通訳をいたします。)

開票は即日 五開票所で

開票は即日、投票日の午後七時から次の五か所で行います。
▼第一開票所 第一中学校体育館
▼第二開票所 第五中学校体育館
▼第三開票所 桂萱小学校体育館
▼第四開票所 敷島小学校体育館
▼第五開票所 元総社中学校体育館
□開票状況の中間速報
市長選挙の開票状況は、第一回を午後八時に発表し、三十分ごとに開票が終了するまで速報します。速報は報道機関に発表することにも、市役所本館西玄関に掲示し、最後に確定を発表します。

当日投票できない人は 不在者投票を

6月22日から

選挙当日、投票所へ行けない人のために、不在者投票の方法があります。▽選挙当日、自分の投票区以外のところで仕事をしなければならぬとき。▽選挙当日、他の市町村に旅行をしたり、滞在しなければならぬとき。▽選挙当日、お産等のため、歩けなくなる予想されるとき。

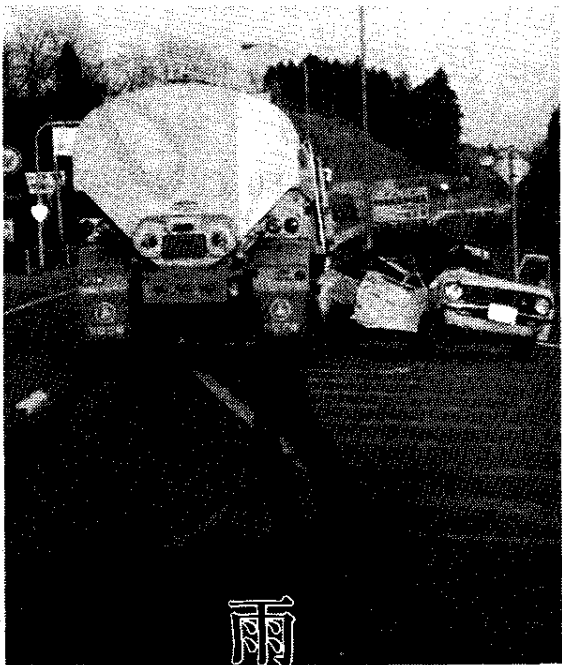
その他のいろいろな理由で、七月二日の投票時間中に、投票所へ行けない人は、市役所本館一階の窓口センターの中にある「不在者投票所」で、六月二十二日から七月一日までの間、毎日午前八時三十分から午後五時まで（土曜、日曜も開いています）投票できます。七月二日に投票所へ行けないからと、あつさり棄権をしないで、この期間内の都合のよいときに、入場券と印かんを持って、不在者投票をしてください。

二・三五三へお問い合わせください。指定病院、施設等での不在者投票。県選管が指定した病院、老人ホーム、身体障害者更生施設に入っている人は、その場所での不在者投票ができます。本市内での指定施設は、次の十五か所です。

郵便による不在者投票。重度の身体障害者で、次のかたに限っては、自宅などで「郵便による不在者投票」ができます。

（電話24局一〇一内線二五二）へおたずねください。は呼吸器の障害が特別項症から第三項までと書かれている人。郵便投票証明書をもち、投票用紙、封筒の交付を受けようとする人は、六月二十八日の午後五時までに、投票用紙交付請求書、を提出してください。請求の際には、郵便投票証明書（黄色の用紙）を添付してください。

代理投票。からだの不自由であったり、自分で字を書くことができない人は、当日投票所まで本人が来て係員に申し出れば、係員の補助によって代理投票をすることが出来ます。係員は絶対に他人に話してはいけないことになっていますから安心して頼んでください。



雨の日

運転は慎重に



●山くずれ、落石も：山間部では、雨のために山くずれや落石による転落事故が発生します。危険な場所には近づかないでください。

●自転車に乗るときは物を持たない。自転車で乗るときは、かさをさしたり、物を持ちたり、ハンドルに物をさげたりして乗るのは、不安定で危険です。近づかないでください。

●路側帯に駐車はやめて。道路の端の白い線で区別された路側帯は、歩行者の安全確保のために設けられています。朝、学校へ向かう児童が通学ラッシュの車の列を避けて、路側帯を利用しています。こうしたわずかな安全地帯を心ないドライバーが占有することによって、歩行者だけでなく、その横を通る車も大変迷惑となります。

都市ガスやプロパンガスは、現代生活に欠かせない、たいへん便利できれいな燃料です。しかし、その反面使い方を誤ると、思わぬ事故の原因になります。つゆどき、は風もなく、じめじめとした日が続きます。さらに戸を閉めておくことが多いため、万一ガス漏れがあると爆発事故になりやすい季節です。

プロパンガスボンベは、室内には置かない。ガスにはガス漏れがわかるように「ニオイ」がつけてあります。ガス漏れに気づいたら：①すぐガス栓を閉める。②火気を消す。③窓をあけて空気を入れ替える（風の強いときは、ホウキや板などを立てて漏れたガスを外に掃き出すようにする）④消防署、ガス会社、または販売店へ連絡する（あらかじめ、連絡先を書いておく）

●道路の端は危険がいっぱい

側溝のない道路や舗装されていない道路では、雨のために路肩がゆるみ、転落するおそれがあります。なるべく端は通らず、狭い道路を避けて通るようにしましょう。

●スリップ事故多い

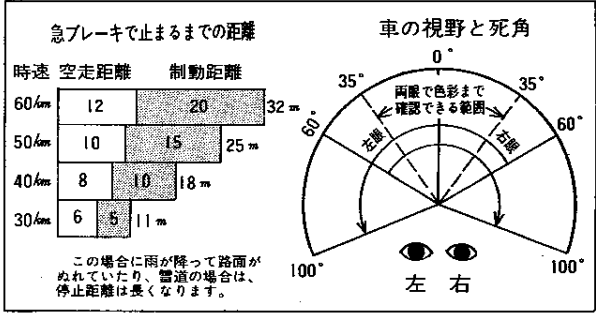
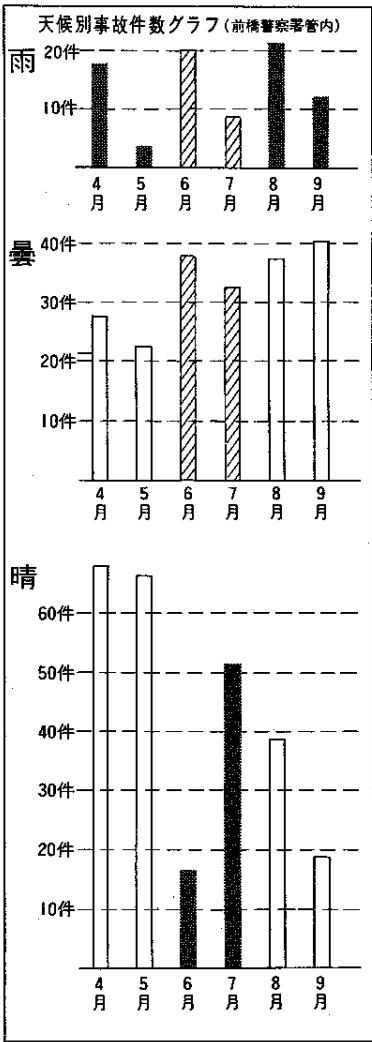
雨が激しく前方がよく見えないときは、スピードを落とし、ノロノロ運転をするか、停車して様子を見てから動き始めるようにしてください。急発進、急ブレーキはスリップ事故のもとですから、十分気をつけましょう。

●白っぽい服装で歩く

雨の日に道路を歩くときは、なるべく白っぽい服装をして、ドライバーからよくわかるようにし、物事に気をとられて、事故にあわないよう十分注意してください。

●車の停止距離

雨の日は、晴れた日より、車の停止距離が長くなります。横断歩道を渡る時は、車との距離をよく確かめてから渡りましょう。



ガス漏れに注意 梅雨どきの火災予防



ガスの使い方を誤ると大事故に――

□ガス漏れを防ぐには：①ガスホースにひびが深く入っているのや、ホースがやわらかくふやけているのは、早めに取り替える。②ホースの取付部分は、必ずホースバンドで止めておく。③使用していない元栓には、メクラキャップをしておく。④外出など長時間ガスを使わないときは、元栓のcockを開める。⑤十路以上

しかし、ストーブの上の方や近くは、洗たく物がストーブ上に落ちて、火事になった例があります。洗たく物の乾燥機用にはガスストーブなどの暖房器具は使わないでください。なお、つゆどき、は空気がよどんでいます。狭いところでガス器具を使うときは、ときどき換気を忘れずに行いましょう。

前橋市の財政



生まれ変わった新前橋駅前広場。

6月1日づけ公表の「前橋市の財政」は、昭和52年10月1日から53年3月31日までの市の財政の施行状況を中心に、53年度予算のあらまし、市税負担、市税の構成、市有財産の状況などを、みなさんにお知らせするためのものです。この財政公表は、6月と12月の年二回、その期の予算執行状況を中心に告示されます。

52年度予算執行状況

五十二年度一般会計予算は、総額で三百三十三億八千五百五十四万四千円、これに対して収入総額は二百七十九億五千二百三十三万一千円、収入率は三月末現在で八四・五割です。

歳出では、支出総額二百六十三億二千五百七十七万円で、予算総額に対し七九・六割という状況です。

個々の費目別の歳入、歳出の状況はグラフの通りです。特別会計では競輪、国民健康保険などがありますが、執行状況はそれぞれグラフのとおりです。

53年度予算の概要

五十三年度予算は一般会計で三百四十億三千八百六十六万六千四百円、特別会計で二百六億一千四百八十八千円、企業会計で五十五億一千五百八十六万一千円、総計で六百一億六千六百七十五万五千円となり、五十二年度に比べ一七・二割の伸び率となっています。

歳出予算の詳細内容は、四月一日づけ広報紙に掲載しましたのでここでは省略いたします。

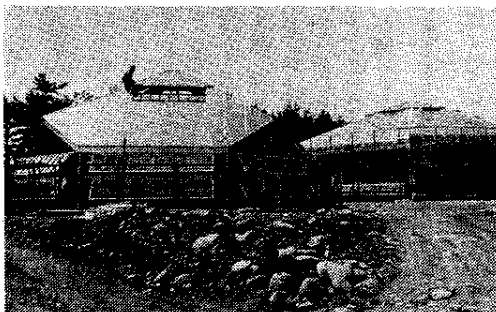
●市民の税負担

五十三年度の市民の税負担は、次のとおりです。

一人当たり……四九、一三七円
一世帯（一・六三、四一〇円）
これに対し、市民に使われる市のお金を一人当たり、一世帯当たりでみると……二二八、三三〇円

市の概要

□人口……二十五万七千八百六十八人（男十二万五千五百六十四人・女十三万二千三百零四人）
□世帯数……七万七千五百二十四世帯
□面積……一四七・三九平方キロメートル（昭和五十二年三月三十一日現在）

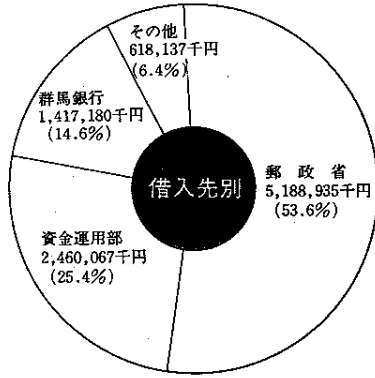
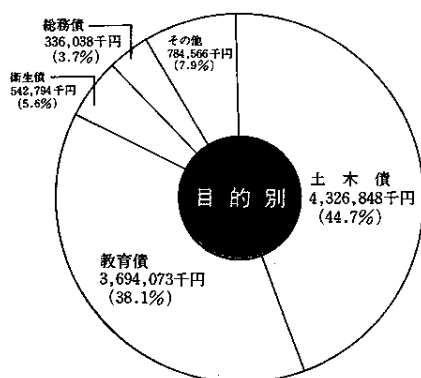


完成近い温室
（敷島公園ばら園内）

●市有財産の状況
五十二年三月三十一日現在の市有財産は土地が二、一九九、四八一平方メートル、建物が一、四一七、二九一平方メートル、車両が四百二十九台、基金が五十六億一千三百三十一万円、証券その他の権利が二億六千四百四十三万円となっています。

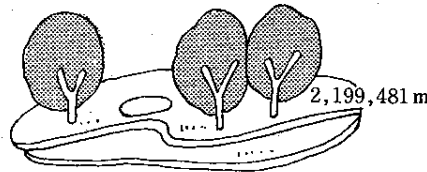
市債の状況（昭和53年3月31日現在）

未償還元金 9,684,319千円

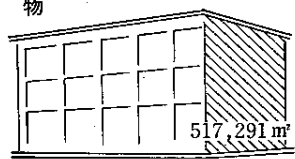


市有財産の状況（昭和53年3月31日現在）

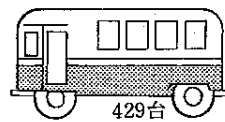
土地



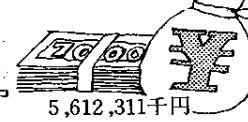
建物



車両



基金



証券その他の権利



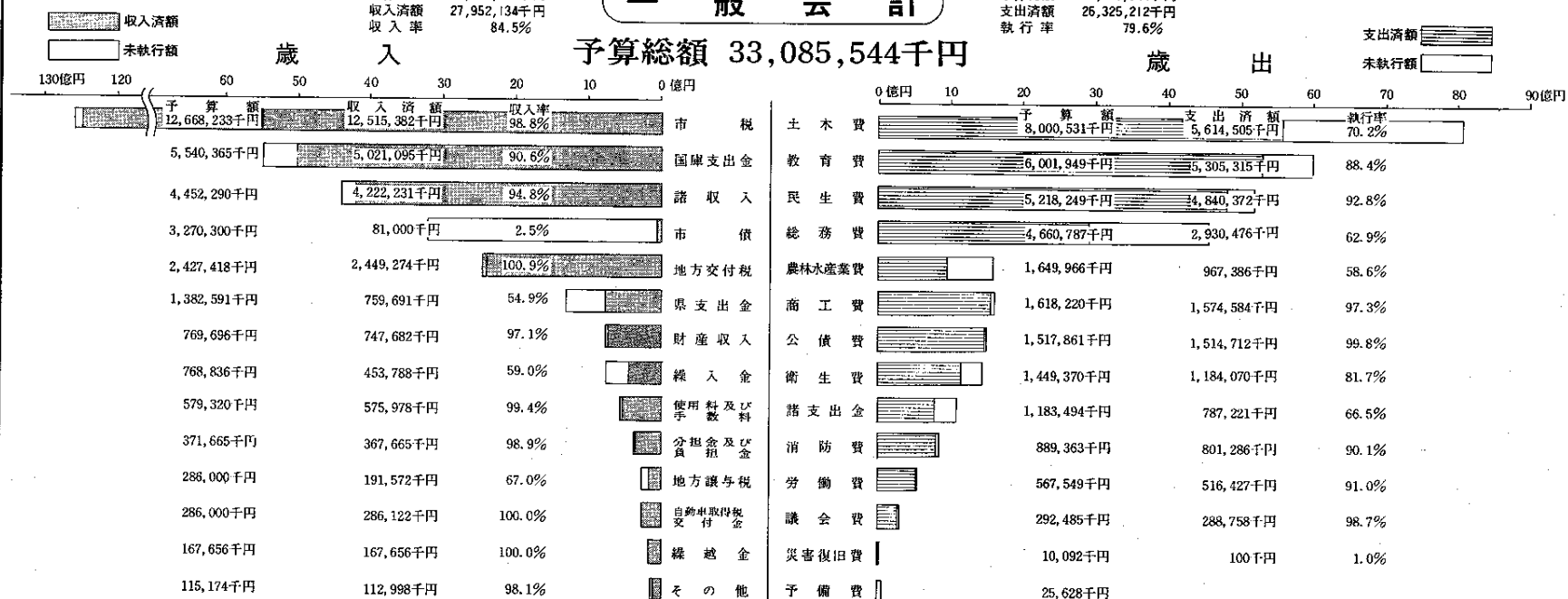
昭和52年度予算執行状況 (昭和53年3月31日現在)

一般会計

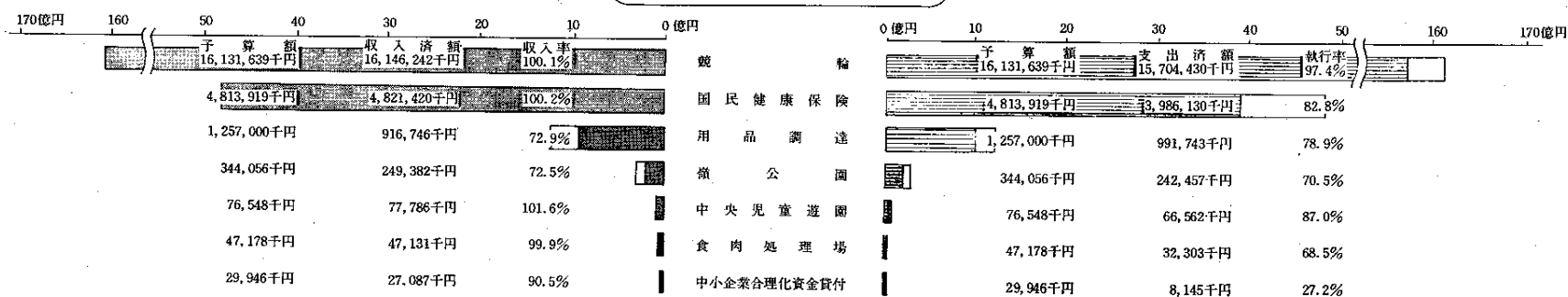
予算総額 33,085,544千円
 収入済額 27,952,134千円
 収入率 84.5%

予算総額 33,085,544千円
 支出済額 26,325,212千円
 執行率 79.6%

予算総額 33,085,544千円

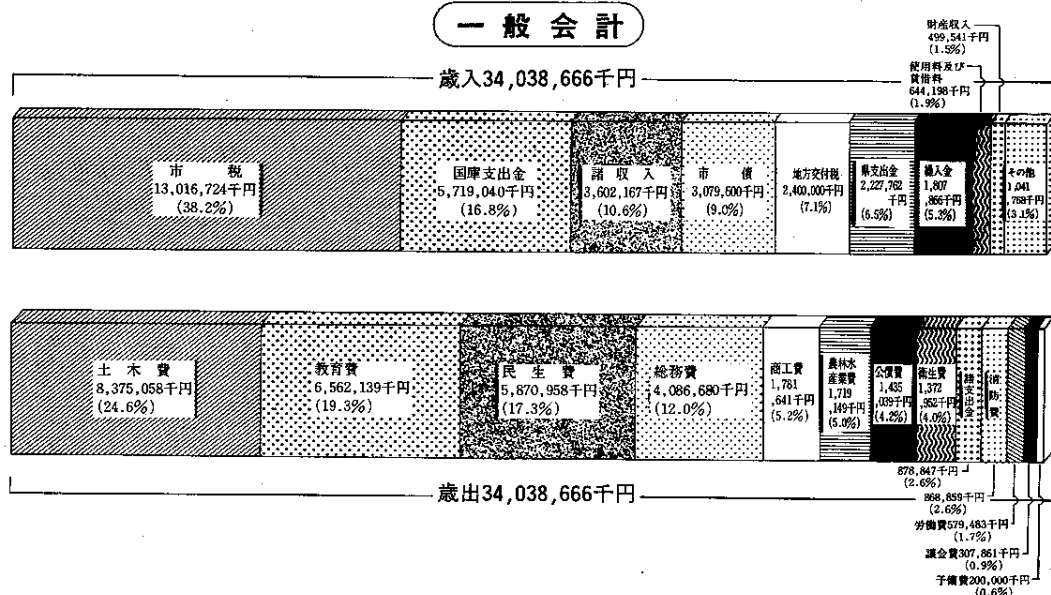


特別会計

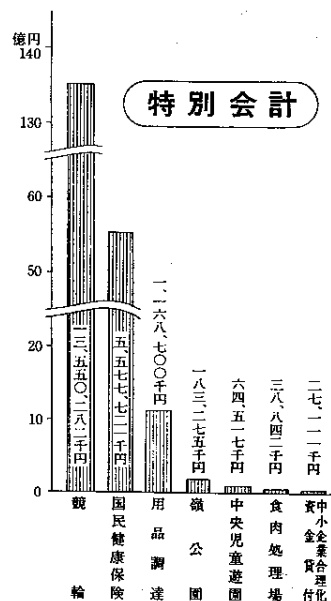


昭和53年度予算

一般会計



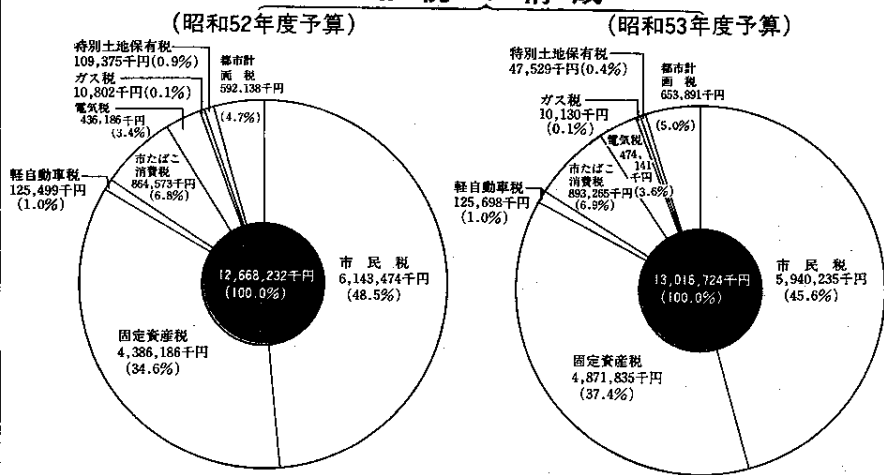
特別会計



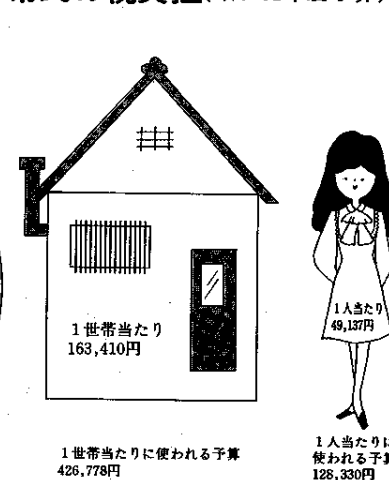
市税の構成

(昭和52年度予算)

(昭和53年度予算)

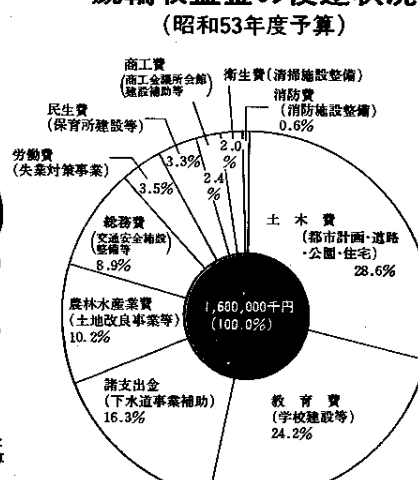


市民の税負担(昭和52年度予算)



競輪収益金の使途状況

(昭和53年度予算)



不用犬の引取り

市では、野犬の発生原因となる捨て犬を防止するため、現在犬を飼っているが、なんらかの事情でこれからは飼えない犬、病気がケガでなる見込みのない犬を引き取ります。

引き取りを希望する場合は、飼主の住所、氏名、犬の種類、呼び名を書いて会場へ連れてきてください。

前橋保健所では毎週火曜日の午前八時三十分から九時三十分までの間、不用犬の引き取りを行っています。

■不用犬の引き取り日程

6月23日(金) 桂登公民館、文京町一丁目児童公園、朝日町二丁目一公園、昭和町一丁目萩町公民館、紅雲町二丁目殿島神社(午前)。三保町公民館、六供町八幡様、城東町二丁目諏訪神社、住吉町二丁目あだ公園、岩神町二丁目親民稲荷(午前)。

6月26日(月) 城南支所、下川

漏公民館、芳賀公民館、清里公民館、東公民館(午前)。永明公民館、上川漏公民館、南橋公民館、総社公民館、元総社公民館(午後)。

○三時前が九時三十分から十一時三十分まで、午後が一時三十分から三時三十分まで。

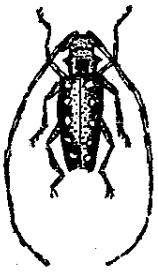
ワンワン登録と

狂犬病予防注射

市では、春の登録と狂犬病予防注射を市内各地区で行ってまいりました。しかし、都合で受けられなかったため、次のとおり追加登録と注射を行います。

地区	登録・注射日	会場
市役所	6月23日(金)	市役所
市役所	6月24日(土)	市役所
市役所	6月25日(日)	市役所
市役所	6月26日(月)	市役所
市役所	6月27日(火)	市役所
市役所	6月28日(水)	市役所
市役所	6月29日(木)	市役所
市役所	6月30日(金)	市役所
市役所	7月1日(土)	市役所
市役所	7月2日(日)	市役所
市役所	7月3日(月)	市役所
市役所	7月4日(火)	市役所
市役所	7月5日(水)	市役所
市役所	7月6日(木)	市役所
市役所	7月7日(金)	市役所
市役所	7月8日(土)	市役所
市役所	7月9日(日)	市役所
市役所	7月10日(月)	市役所
市役所	7月11日(火)	市役所
市役所	7月12日(水)	市役所
市役所	7月13日(木)	市役所
市役所	7月14日(金)	市役所
市役所	7月15日(土)	市役所
市役所	7月16日(日)	市役所
市役所	7月17日(月)	市役所
市役所	7月18日(火)	市役所
市役所	7月19日(水)	市役所
市役所	7月20日(木)	市役所
市役所	7月21日(金)	市役所
市役所	7月22日(土)	市役所
市役所	7月23日(日)	市役所
市役所	7月24日(月)	市役所
市役所	7月25日(火)	市役所
市役所	7月26日(水)	市役所
市役所	7月27日(木)	市役所
市役所	7月28日(金)	市役所
市役所	7月29日(土)	市役所
市役所	7月30日(日)	市役所
市役所	7月31日(月)	市役所

異常発生



市西部の養蚕地帯である清里、総社地区の桑園に、キボシカミキリが異常に発生しています。

この虫は、一年に二、三回発生します。生体は、成虫一頭、幼虫一頭(幼虫)一頭、成虫の順をたどります。発生樹木は、桑、モミジ、イチヂクなどです。

成虫は、体長二・五センチ、六月ころから出はじめ、八月九月がピークとなり、新梢や葉を食べながら、主に枝(幹)に三百〜四百個の卵を樹皮の内側に生みつけます。

産卵後十日ぐらいで孵化して幼虫となり、幼虫は、春先から木質部に食いこみながら成長し、体長三・五〜四センチになり、約二か月で蛹になります。

被害を防ぐには……幼虫が株に入っているうちに、

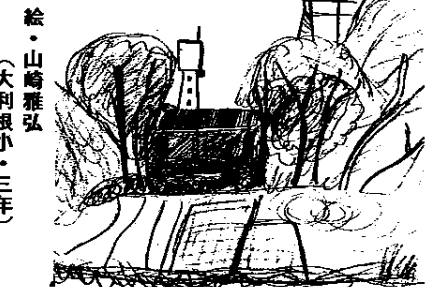
町の散歩道

北は小相木町、西は光が丘町に隣接する上新田町。私はこの町に住んで三年になる。三年の間にこのあたりもだいぶ変わった。藤岡街道を南に下ると、畑の中に雷電神社の本立が見える。神社の裏は利根川の崖になっていて、暮れ時の薄暗い境内には、子供たちの姿もなく静かだ。鳥居の前の細い道は林の中に通じていて、坂をおりると利根川の流れる目の前にあらわれる。いままでは、たいがいここで

雷電神社と南部大橋(上新田町)

小平人資(団体職員・30歳)

石を投げたりしてすごしたが、川敷の方へ歩く。子供達の歓声があがるグラウンドのあたりまで来ると、アカシヤのかがり目にしみるくらゐ涼う。風の強い日など花吹雪となつて



前橋藩刑場跡供養塔と道しるべ
前橋城下から江戸への道は、本町を出て天川新町、天川町、天川大島と進み、駒形から五料の関所を経て、本庄宿付近で中山道へ合流した。この間は、江戸道といわれ、前橋、沼田両侯の公用路としても利用された。一方国府から六供、天川原、天川を経て二の宮へと通ずる道を「あづまみち」といった。

催しあんない

児童文化センター

□物理教室「じしゃくあそびをしよう」6月25日(日)午後一時から三時まで。対象は小学校二年生から六年生まで四十人。講師は二宮小学校教諭、吉田智彦さん。受講料は無料。

当日はコンパス、セロテープなどを用意してください。

申込み受付は六月十七日(土)から。希望者は電話または来館して申し込みください。

申込み受付は六月十七日(土)から。希望者は電話または来館して申し込みください。

申込み受付は六月十七日(土)から。希望者は電話または来館して申し込みください。

申込み受付は六月十七日(土)から。希望者は電話または来館して申し込みください。

申込み受付は六月十七日(土)から。希望者は電話または来館して申し込みください。

申込み受付は六月十七日(土)から。希望者は電話または来館して申し込みください。

申込み受付は六月十七日(土)から。希望者は電話または来館して申し込みください。

申込み受付は六月十七日(土)から。希望者は電話または来館して申し込みください。

図書館だより

■上州再発見シリーズ

7月3日(月) 谷川岳の自然。時間は一回目十二時二十分から、二回目三時からそれぞれ三十分間。

7月4日(火) 赤い井戸、アリとキリギリス。時間は三時から三十分間。

7月6日(木) 地下水道(ポランド映画)。この映画は、ワルシャワ蜂起に焦点をあて、そこに結集したおびただしいポランド民衆の純粋なエネルギーが、政治指導の混乱と誤謬によって、いかにむなしく引き裂かれたかをきびしく描いた歴史的な名作です。一九五七年製作。時間は一回目午後一時三十分から、二回目午後五時十五分からそれぞれ三十分間。

六月の本のついで
六月の本のついで、六月二十四日(土)午後一時三十分から三十分まで、市立図書館地下講堂で、考古学に関する図書約二十冊の展示と講演「日高遺跡の発掘をめぐって」(スライド上映)が行われます。講師は県教委文化財保護課、平野進さん。

20歳のついで
県選管、同連合会では、明るい選挙推進の一環として、新成人を対象とした「二十歳のついで」研修会を八月二十六日から二十八日の三日間、国立赤城青年の家(富

市市民ボウリング大会
市ボウリング協会は、六月二十五日(日)午前九時(集合八時四十五分)からボウリング選手権大会を開きます。

市市民ボウリング大会
市ボウリング協会は、六月二十五日(日)午前九時(集合八時四十五分)からボウリング選手権大会を開きます。

市市民ボウリング大会
市ボウリング協会は、六月二十五日(日)午前九時(集合八時四十五分)からボウリング選手権大会を開きます。

市市民ボウリング大会
市ボウリング協会は、六月二十五日(日)午前九時(集合八時四十五分)からボウリング選手権大会を開きます。

市市民ボウリング大会
市ボウリング協会は、六月二十五日(日)午前九時(集合八時四十五分)からボウリング選手権大会を開きます。

市市民ボウリング大会
市ボウリング協会は、六月二十五日(日)午前九時(集合八時四十五分)からボウリング選手権大会を開きます。

市市民ボウリング大会
市ボウリング協会は、六月二十五日(日)午前九時(集合八時四十五分)からボウリング選手権大会を開きます。

文化財

前橋藩刑場跡供養塔と道しるべ

現在でも天川大島では、みごとな松並木を見ることが出来る。この松並木の北端に供養塔と道しるべがある。道しるべの大きさは、高さ七十センチ、幅三十八センチ、ほぼ楕円形の安山岩でできている。正面中央に「南無阿彌陀佛」その右側に「宝暦五歳(一七五五年) 左側に「亥十月吉日」中央下に「右江戸みち、左あだ道」とある。あだ道とは、古代律令政治の普及とともに、整備された都と地方の国府とを結ぶ官道東山道の名残りであろうと推定されている。



前が道しるべ、後ろが供養塔
刑場跡供養塔は、天保十二年(一八四一年)町人六十八人の世話により刑死者の霊をとりなすために建てられた。塔は巨大なもので、切石積の上に台座、蓮華座、さらに二・一七の塔身を乗せ、総高三・九一メートルである。

当時の記録によれば酒井、松平両氏時代五回の盛(はりつけ)がこで行われた。罪人は、処刑前日に町内引き回され、死骸はそのまますらされた。罪名は多岐にわたるが、いずれも刑の執行には、みせしめ傾向が強い。この時代の法は、中世に比較して宗教との関連を失っており、民衆を教導教化していくというより、威嚇的、警察的な性質を持つことが特徴といわれている。供養塔の塔身正面に「南無妙法蓮華經」と力強く刻まれた経文(奉行寺の僧日成(号行妙)の揮毫)は、時代を超えた民衆の心を感じさせる。

(昭和五十年市指定重要文化財)

相談と検診

母子健康相談
7月3日(月) 11時 公民館、朝日町第二公民館
7月5日(水) 11時 公民館、朝日町第二公民館
7月6日(木) 11時 公民館、朝日町第二公民館
7月7日(金) 11時 公民館、朝日町第二公民館
7月8日(土) 11時 公民館、朝日町第二公民館
7月9日(日) 11時 公民館、朝日町第二公民館
7月10日(月) 11時 公民館、朝日町第二公民館
7月11日(火) 11時 公民館、朝日町第二公民館
7月12日(水) 11時 公民館、朝日町第二公民館
7月13日(木) 11時 公民館、朝日町第二公民館
7月14日(金) 11時 公民館、朝日町第二公民館
7月15日(土) 11時 公民館、朝日町第二公民館
7月16日(日) 11時 公民館、朝日町第二公民館
7月17日(月) 11時 公民館、朝日町第二公民館
7月18日(火) 11時 公民館、朝日町第二公民館
7月19日(水) 11時 公民館、朝日町第二公民館
7月20日(木) 11時 公民館、朝日町第二公民館
7月21日(金) 11時 公民館、朝日町第二公民館
7月22日(土) 11時 公民館、朝日町第二公民館
7月23日(日) 11時 公民館、朝日町第二公民館
7月24日(月) 11時 公民館、朝日町第二公民館
7月25日(火) 11時 公民館、朝日町第二公民館
7月26日(水) 11時 公民館、朝日町第二公民館
7月27日(木) 11時 公民館、朝日町第二公民館
7月28日(金) 11時 公民館、朝日町第二公民館
7月29日(土) 11時 公民館、朝日町第二公民館
7月30日(日) 11時 公民館、朝日町第二公民館
7月31日(月) 11時 公民館、朝日町第二公民館

母子健康相談
7月3日(月) 11時 公民館、朝日町第二公民館
7月5日(水) 11時 公民館、朝日町第二公民館
7月6日(木) 11時 公民館、朝日町第二公民館
7月7日(金) 11時 公民館、朝日町第二公民館
7月8日(土) 11時 公民館、朝日町第二公民館
7月9日(日) 11時 公民館、朝日町第二公民館
7月10日(月) 11時 公民館、朝日町第二公民館
7月11日(火) 11時 公民館、朝日町第二公民館
7月12日(水) 11時 公民館、朝日町第二公民館
7月13日(木) 11時 公民館、朝日町第二公民館
7月14日(金) 11時 公民館、朝日町第二公民館
7月15日(土) 11時 公民館、朝日町第二公民館
7月16日(日) 11時 公民館、朝日町第二公民館
7月17日(月) 11時 公民館、朝日町第二公民館
7月18日(火) 11時 公民館、朝日町第二公民館
7月19日(水) 11時 公民館、朝日町第二公民館
7月20日(木) 11時 公民館、朝日町第二公民館
7月21日(金) 11時 公民館、朝日町第二公民館
7月22日(土) 11時 公民館、朝日町第二公民館
7月23日(日) 11時 公民館、朝日町第二公民館
7月24日(月) 11時 公民館、朝日町第二公民館
7月25日(火) 11時 公民館、朝日町第二公民館
7月26日(水) 11時 公民館、朝日町第二公民館
7月27日(木) 11時 公民館、朝日町第二公民館
7月28日(金) 11時 公民館、朝日町第二公民館
7月29日(土) 11時 公民館、朝日町第二公民館
7月30日(日) 11時 公民館、朝日町第二公民館
7月31日(月) 11時 公民館、朝日町第二公民館

無料で貸し出し

無料で貸し出し
市では、愛の募金(上毛新聞社)より寄贈を受けたふとん乾燥機を無料で貸し出します。
対象は老人世帯・重度の身体障害者世帯のうち、ねたりの人がいる世帯で、生計中心者に所得税が課せられていない程度の低所得の世帯です。
貸し出し期間は、五日間を限度とします。ただし、申し出により再度利用することもできます。
希望する場合は市福祉事務所(電話24局一一一内線三八九)へお申し込みください。

医療費受給者証変更

医療費受給者証変更
現在、該当者にお渡ししてあります医療費受給者証は、六月三十日までの有効期間が満了となります。このため、新しい受給者証を郵送しますので、七月一日からご使用ください。この受給者証は七月一日から一年間有効です。
この受給者証は医療機関の窓口へ保険証といっしょに提出することによって、診療を受けることができる受診券です。大切に取扱いましょう。
なお、今までの受給者証は市保健課または城南支所住民係へお返しください。
このことについての問い合わせは、保健課または城南支所住民係へお返しください。(電話24局一一一内線三八九)。

身体障害者のための

身体障害者のための
市では、身体障害者のために社会参加と生活の機会を提供するとともに、福祉の向上を図るため、県営有料道路の通行料金の無料化制度を実施します。
対象となるのは、福祉事務所が認定した身体障害者で、市営有料道路の通行料金を無料化制度を実施します。

就園奨励費補助

就園奨励費補助
市では、幼稚園教育の一層の普及充実を図るため、幼稚園に四歳児(二年保育)五歳児(一年保育)を通園させている家庭で、保育料等の支払いの経済的負担が大きい世帯を対象に、保育料等の減免を行っています。
対象範囲
市内に住んでいて、市立幼稚園および私立幼稚園(認可)に五歳児、三歳六月一日現在で在園する四歳児、五歳児の保護者で、別表に該当する人。なお、市内に住所があり、市外の幼稚園に四歳児、五歳児を在園させている保護者も含まれます。
■手続き
保育料等の減免を希望する場合は「保育料等減免措置に関する調査書」および「課税状況等に関する調査書」に必要事項を記入し、押印して、園長に提出してください。

健康手帳

健康手帳
肘内障は、一歳から四歳頃の子どものしじばみられる損傷ですが、最初は見逃されやすいようです。子どもの上肢を伸ばした位置で、前腕を強くひっぱったときに発生します。親の手を引かれて歩いていたり、子どもが急に転倒したときなど、突然子どもが腕を痛がって泣きだし、手をだらりと下げたままで動かさなくなったり、肘関節に機能障害を残す場合があります。また、一度肘内障を起こした子どもは、くせになって前腕を強く引っ張るたびに、肘内障を起こすことがあります。注意しなければなりません。しかし、八歳を過ぎるころには、橈骨小頭が発育するため、亜脱臼は起こらなくなります。徒手整復には、普通麻酔はいりません。患者の前腕を伸ばした位置で、術者は一方の手で肘関節を握り、他方の手を肘にあて、橈骨小頭の上に置きます。前腕を外へ(外へねじる)させながら橈骨小頭を圧迫し、徐々に肘関節を屈曲してゆくと整復できます。(前橋市医師会)

肘内障(橈骨小頭亜脱臼)

肘内障(橈骨小頭亜脱臼)
肘内障は、一歳から四歳頃の子どものしじばみられる損傷ですが、最初は見逃されやすいようです。子どもの上肢を伸ばした位置で、前腕を強くひっぱったときに発生します。親の手を引かれて歩いていたり、子どもが急に転倒したときなど、突然子どもが腕を痛がって泣きだし、手をだらりと下げたままで動かさなくなったり、肘関節に機能障害を残す場合があります。また、一度肘内障を起こした子どもは、くせになって前腕を強く引っ張るたびに、肘内障を起こすことがあります。注意しなければなりません。しかし、八歳を過ぎるころには、橈骨小頭が発育するため、亜脱臼は起こらなくなります。徒手整復には、普通麻酔はいりません。患者の前腕を伸ばした位置で、術者は一方の手で肘関節を握り、他方の手を肘にあて、橈骨小頭の上に置きます。前腕を外へ(外へねじる)させながら橈骨小頭を圧迫し、徐々に肘関節を屈曲してゆくと整復できます。(前橋市医師会)

家庭看護講習会

家庭看護講習会
市社会福祉協議会では、昨年度、わたり老人の介護者を対象に講習会を開きましたが、延べ百五十人の参加が実現しました。たいへん好評でした。
本年度は家庭の主婦を対象に、家庭看護の講習会を開きます。

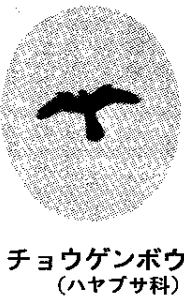
養成講座

養成講座
あなたも手話を学んでみませんか。聴覚障害者の福祉向上を。聴覚障害者の福祉向上を。

区分	昭和53年度に納入すべき市民税額	保育料減免額(年額)	減免の方法
公立幼稚園	○非課税となる世帯 ○均等割のみの世帯 ○生活保護世帯	20,000円を限度とする	公立幼稚園にあっては、左記区分に該当する者は、予算の範囲内において、別に定める基準により保育料を減免する。
	○所得割課税額が5,000円以下となる世帯 (同一世帯内に2人以上所得がある場合は、その合計額とする)	13,000円を限度とする	
	○所得割課税額が5,000円をこえ10,000円以下となる世帯(同上)	5,000円を限度とする	
	○所得割課税額が10,000円をこえ40,000円以下となる世帯(同上)	7,000円を限度とする	
私立幼稚園	○非課税となる世帯 ○均等割のみの世帯 ○生活保護世帯	60,000円を限度とする	私立幼稚園にあっては、該当保護者に対し、予算の範囲内において、各幼稚園長を通じて保育料等の一部を補助する。
	○所得割課税額が5,000円以下となる世帯 (同一世帯内に2人以上所得がある場合は、その合計額とする)	30,000円を限度とする	
	○所得割課税額が5,000円をこえ10,000円以下となる世帯(同上)	20,000円を限度とする	
	○所得割課税額が10,000円をこえ40,000円以下となる世帯(同上)	7,000円を限度とする	

日曜・祝日当番医

月	日	週	内			科		外		科		婦人科		耳鼻科		眼科		歯科	
7月	2日	第1日曜	伊藤 勝広 高花台1-9-8 69-5611	駒形 医院 表町1-3-2 21-8220	川上 三郎 朝倉町2-3-17 63-1863	秋山 正典 平和町2-16-12 31-5265	高橋 健次 西善町62 66-1521	深代 俊雄 昭和町1-18-6 31-2879	佐藤 信 表町2-20-17 24-7606	村上 三郎 千代田町3-3-21 31-3665	希望館 病院 高崎市江木町 22-4067	日祝日の 歯科診療は ここで行っ ています。	岩井 二丁目 29	32-2046	4	6			
	9日	第2日曜	河村 昭二 日吉町3-6-4 31-2182	宇居 専之助 千代田町1-8-5 31-2468	斎藤 喜雄 朝日町4-20-15 24-7134	青山 美子 古市町新道350 51-2861	狩野 忠雄 上泉町698-3 69-5454	星野 炬之 平和町1-7-21 31-7138	高柳 医院 若宮町1-4-12 31-2064	豊田 守国 千代田町5-19-11 31-3411	田村 瑋夫 朝日町2-5-13 24-5129								
	16日	第3日曜	安部 一男 南町3-19-12 21-2339	武藤 和雄 駒形町1124 66-1177	大塚 正己 三俣町1-19-25 31-2399	深沢 文彦 千代田町3-2-4 32-7690	宮 正勝 天川大島町1456-9 61-0380	八子 勉 平和町2-11-13 31-5080	須藤 和史 住吉町2-5-20 31-4133	岡 文夫 元総社町243 51-2751	よしとも 眼科 高崎市天神町 62-0050								
	23日	第4日曜	佐藤 進一 城東町1-18-21 31-4019	北条 昌中 嶺町88 69-8050	黒木 正典 三河町2-11-1 24-4710	山田 章之 千代田町2-1-19 31-1055	富沢 政信 朝日町4-17-2 24-3955	たき 医院 大根町1-33-3 51-5101	野村 真世子 千代田町3-12-18 31-3616	町井 浩一 文京町2-14-6 21-2551	羽生 田俊 千代田町2-10-13 31-4037								
30日	第5日曜	佐々木 国子 昭和町2-2-5 31-2016	関 昌夫 天川大島町515-3 24-4680	斎藤 浩 上小出町275-6 31-1069	沢 渡 岩夫 紅雲町2-13-11 21-4608	文京 外科 文京町4-15-34 21-1280	関口 隆 千代田町2-1-6 31-8871	高山 保夫 光ヶ丘町698-3 51-2621	竹越 省一 住吉町1-16-12 31-3658	大山 医院 高崎市浜川町 43-6036									



チョウゲンボウ (ハヤブサ科)

この鳥の名は、何か昔の人を思わせる珍しい名前ですが、繁殖が確認されたのはつい最近のことです。また、山地の岩壁地帯でしか繁殖しないものと思われていたが、平地でも、川や海岸の絶壁を利用して、営巣することがわかってきました。

大きさは、鳩ぐらいで、翼の先はとがって見え、尾も長い。メスは、全体が淡い茶色ですが、オスは、頭と尾がやや青味のある灰色、尾の先端が黒く、背は赤褐色、腹部はクリーム色の地に黒の斑が縦にありまゝです。

かし愛情は細やかで、えさ運びはもっぱらオスの役目によります。飛びかたは、羽ばたきを早くするひらひらした感じですが、ときには羽ばたきをしないで滑るような飛びかたもします。また、空中の一点でとどまったように飛翔しますが、獲物(小鳥、ネズミ類)を見つけたと、すばやく急降下して捕えます。あまり鳴きませんが、外敵が近づいたりすると、「キッ、キッ」と鋭い声を発します。巣は、はかのワシ、タカなどの古巣を利用したり、岩の割れ目に作ったり

しますが、私たちの身近では、赤城山の岩壁で繁殖が確認されています。

赤城山では、この鳥のほかに大型の鳥ではクマタカ、ノスリ、トビ、ハチクマ、サシバオオタカなどが生息しています。(文・日本野鳥の会横堀武 写真・熊倉忠男さん)

古くから養蚕の盛んであった群馬県には、天下に名をなす蚕神を祀る神社が以外に少ないのです。しかし、近接の茨城県には、前号でも紹介したました蚕山(神社)が筑波郡筑波町に、そして日立市川尻町に蚕山(こかい)神社が、更に鹿島郡神栖町に蚕山(さんれい)神社などがあります。

これら神社には、関東各地の養蚕家の代参の者が参詣して帰り、供養に建てた「蚕山塔」「蚕養神」「蚕霊塔」などが各地にみられます。市内にも住吉町の橋林寺をはじめ、各所にこれらの供養塔が建立されています。

しかし、これらの蚕神塔のほかに、池端町の神明宮境内には衣笠大神と刻まれた、自然石で高さ一丈六十三センチの蚕神塔が建立されています。裏面に明治三十一年五月と見えます。明治三十一年の「蚕」は年の代りに用いられる文字の意味なのです。石造物では年という字の代りに「天」「歳」「大才」「稔」「星」などと彫られていますので、注意してごらんになって見てください。すべて「年」の意味なのです。

さて蚕神のことを、市内では主にオシラ様と呼んでいます。このオシラ様は女神であるといわれていたり、更に馬鳴(めみょう)菩薩であるといわれたりしています。が、馬と娘の婚姻伝承が「蚕神」の成立だとされているのです。その物語を次にあげてみます。

むかし、名主の家に一匹の白馬



前橋の野仏たち

衣笠大神 (池端町)

わ飼われていたんだと。ところがその白馬は、いつの間にか名主の娘と恋仲になってしまった。娘が与えるえさ以外は、食べなくなっちゃうんだと。

名主の家で働いている番頭が、そのことを名主に話すと、名主は、

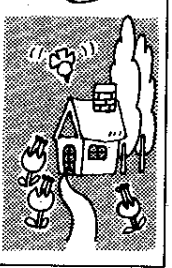
「その白馬が殺してしまえ」と番頭に命じたんだと。番頭は娘に知れぬように、白馬を殺してしまったんだと。

白馬がいなくなったことに気付いた娘は、白馬を夢中でさがしたが、とうとう見つからぬんだと。ところが白馬は殺され、白馬の皮は剥がれて、河原に干してあるんだと。娘は大声で泣きながら、白馬の皮の近くを歩くと、白馬の皮は娘の体を、クルクルと巻き込んで、あれよあれよという間に、空高く舞い上がってしまっただと。それから一年目、空から白い虫と黒い虫が、降ってきたんだと。その虫は桑の木にとまって、桑の葉を食べるうんとはき出した。その虫の白い方が娘で、黒い方が馬だったんだと。その白い虫と黒い虫が「蚕」になり、あとで蚕の守護神になったんだと。

このように蚕神成立の物語が残されています。

養蚕という貴重な生業は、人の生活と切り離して考えられなかったものなのです。その生業が貴重であればある程、その生業に対する信仰が発生し、それと共に「昔話」も生まれて来たのでしょう。

お知らせ



市職員採用試験

上級職・初級職
保母・消防職

昭和五十三年度前橋市職員採用試験の次のとおり行います。

試験の種類は上級職、初級職、保母、消防職。

第一次試験日 昭和五十三年十月一日(日)

第二次試験日 昭和五十三年十月一日(日)

申込み受付期間 八月二十八日(月)から九月六日(水)までの

予定。

要項配布などは八月一日以降に行います。詳しいことについては問い合わせは、同日以降に市人事課人事係(電話24局一三二一内線二二二)へ。

七月一日から改正

建築確認申請手数料

建築基準法施行令の一部改正に伴い、七月一日から建築確認申請手数料が次のとおり改正されます。

手数料が次のとおり改正されます。

①三十平方メートル以内のもの 二千五百円(五百円)

②三十平方メートルを超え、五十平方メートル以内のもの 三千円(千円)

③五十平方メートルを超え、二百平方メートル以内のもの 六千円(三千円)

④二百平方メートルを超え、五百平方メートル以内のもの 九千円(五千円)

⑤五百平方メートルを超え、二千平方メートル以内のもの 二万一千円(七千円)

⑥二千平方メートルを超え、一万平方メートル以内のもの 九万九千円(三万九千円)

⑦一万平方メートルを超え、五万平方メートル以内のもの 十五万九千円(五万九千円)

⑧五万平方メートルを超え、三十万平方メートル以内のもの 三十万九千円(十萬九千円)

⑨三十万平方メートルを超え、五十万平方メートル以内のもの 四十万九千円(十萬九千円)

⑩五十万平方メートルを超え、一百万平方メートル以内のもの 五十万九千円(十萬九千円)

⑪一百万平方メートルを超え、二百万平方メートル以内のもの 六十万九千円(十萬九千円)

⑫二百万平方メートルを超え、五百万平方メートル以内のもの 七十万九千円(十萬九千円)

⑬五百万平方メートルを超え、一千万平方メートル以内のもの 八十万九千円(十萬九千円)

⑭一千万平方メートルを超え、二千万平方メートル以内のもの 九十万九千円(十萬九千円)

⑮二千万平方メートルを超え、五千万平方メートル以内のもの 一百万九千円(十萬九千円)

⑯五千万平方メートルを超え、一億平方メートル以内のもの 一億九千九百九十九円(一億九千九百九十九円)

⑰一億平方メートルを超え、二億平方メートル以内のもの 二億九千九百九十九円(二億九千九百九十九円)

⑱二億平方メートルを超え、五億平方メートル以内のもの 四億九千九百九十九円(四億九千九百九十九円)

⑳五億平方メートルを超え、一十億平方メートル以内のもの 九億九千九百九十九円(九億九千九百九十九円)

㉑一十億平方メートルを超え、二十億平方メートル以内のもの 一十九億九千九百九十九円(一十九億九千九百九十九円)

㉒二十億平方メートルを超え、五十億平方メートル以内のもの 三十九億九千九百九十九円(三十九億九千九百九十九円)

㉓五十億平方メートルを超え、一兆平方メートル以内のもの 九十九億九千九百九十九円(九十九億九千九百九十九円)

㉔一兆平方メートルを超え、二兆平方メートル以内のもの 一億九千九百九十九万円(一億九千九百九十九万円)

㉕二兆平方メートルを超え、五兆平方メートル以内のもの 三億九千九百九十九万円(三億九千九百九十九万円)

㉖五兆平方メートルを超え、一十兆平方メートル以内のもの 九億九千九百九十九万円(九億九千九百九十九万円)

㉗一十兆平方メートルを超え、二十兆平方メートル以内のもの 一十九億九千九百九十九万円(一十九億九千九百九十九万円)

㉘二十兆平方メートルを超え、五十兆平方メートル以内のもの 三十九億九千九百九十九万円(三十九億九千九百九十九万円)

㉙五十兆平方メートルを超え、一兆平方メートル以内のもの 九十九億九千九百九十九万円(九十九億九千九百九十九万円)

㉚一兆平方メートルを超え、二兆平方メートル以内のもの 一億九千九百九十九万円(一億九千九百九十九万円)

㉛二兆平方メートルを超え、五兆平方メートル以内のもの 三億九千九百九十九万円(三億九千九百九十九万円)

㉜五兆平方メートルを超え、一十兆平方メートル以内のもの 九億九千九百九十九万円(九億九千九百九十九万円)

㉝一十兆平方メートルを超え、二十兆平方メートル以内のもの 一十九億九千九百九十九万円(一十九億九千九百九十九万円)

㉞二十兆平方メートルを超え、五十兆平方メートル以内のもの 三十九億九千九百九十九万円(三十九億九千九百九十九万円)

㉟五十兆平方メートルを超え、一兆平方メートル以内のもの 九十九億九千九百九十九万円(九十九億九千九百九十九万円)

㊱一兆平方メートルを超え、二兆平方メートル以内のもの 一億九千九百九十九万円(一億九千九百九十九万円)

㊲二兆平方メートルを超え、五兆平方メートル以内のもの 三億九千九百九十九万円(三億九千九百九十九万円)

㊳五兆平方メートルを超え、一十兆平方メートル以内のもの 九億九千九百九十九万円(九億九千九百九十九万円)

㊴一十兆平方メートルを超え、二十兆平方メートル以内のもの 一十九億九千九百九十九万円(一十九億九千九百九十九万円)

㊵二十兆平方メートルを超え、五十兆平方メートル以内のもの 三十九億九千九百九十九万円(三十九億九千九百九十九万円)

㊶五十兆平方メートルを超え、一兆平方メートル以内のもの 九十九億九千九百九十九万円(九十九億九千九百九十九万円)

㊷一兆平方メートルを超え、二兆平方メートル以内のもの 一億九千九百九十九万円(一億九千九百九十九万円)

㊸二兆平方メートルを超え、五兆平方メートル以内のもの 三億九千九百九十九万円(三億九千九百九十九万円)

㊹五兆平方メートルを超え、一十兆平方メートル以内のもの 九億九千九百九十九万円(九億九千九百九十九万円)

㊺一十兆平方メートルを超え、二十兆平方メートル以内のもの 一十九億九千九百九十九万円(一十九億九千九百九十九万円)

㊻二十兆平方メートルを超え、五十兆平方メートル以内のもの 三十九億九千九百九十九万円(三十九億九千九百九十九万円)

㊼五十兆平方メートルを超え、一兆平方メートル以内のもの 九十九億九千九百九十九万円(九十九億九千九百九十九万円)

㊽一兆平方メートルを超え、二兆平方メートル以内のもの 一億九千九百九十九万円(一億九千九百九十九万円)

㊾二兆平方メートルを超え、五兆平方メートル以内のもの 三億九千九百九十九万円(三億九千九百九十九万円)

㊿五兆平方メートルを超え、一十兆平方メートル以内のもの 九億九千九百九十九万円(九億九千九百九十九万円)

〰一十兆平方メートルを超え、二十兆平方メートル以内のもの 一十九億九千九百九十九万円(一十九億九千九百九十九万円)

〱二十兆平方メートルを超え、五十兆平方メートル以内のもの 三十九億九千九百九十九万円(三十九億九千九百九十九万円)

〪五十兆平方メートルを超え、一兆平方メートル以内のもの 九十九億九千九百九十九万円(九十九億九千九百九十九万円)

〽一兆平方メートルを超え、二兆平方メートル以内のもの 一億九千九百九十九万円(一億九千九百九十九万円)

〿二兆平方メートルを超え、五兆平方メートル以内のもの 三億九千九百九十九万円(三億九千九百九十九万円)

〰〰五兆平方メートルを超え、一十兆平方メートル以内のもの 九億九千九百九十九万円(九億九千九百九十九万円)

〰〱一十兆平方メートルを超え、二十兆平方メートル以内のもの 一十九億九千九百九十九万円(一十九億九千九百九十九万円)

〰〪二十兆平方メートルを超え、五十兆平方メートル以内のもの 三十九億九千九百九十九万円(三十九億九千九百九十九万円)

〰〽五十兆平方メートルを超え、一兆平方メートル以内のもの 九十九億九千九百九十九万円(九十九億九千九百九十九万円)

〰〿一兆平方メートルを超え、二兆平方メートル以内のもの 一億九千九百九十九万円(一億九千九百九十九万円)

〰〰〰二兆平方メートルを超え、五兆平方メートル以内のもの 三億九千九百九十九万円(三億九千九百九十九万円)

〰〰〽五兆平方メートルを超え、一十兆平方メートル以内のもの 九億九千九百九十九万円(九億九千九百九十九万円)

〰〰〱一十兆平方メートルを超え、二十兆平方メートル以内のもの 一十九億九千九百九十九万円(一十九億九千九百九十九万円)

〰〰〪二十兆平方メートルを超え、五十兆平方メートル以内のもの 三十九億九千九百九十九万円(三十九億九千九百九十九万円)

〰〰〽五十兆平方メートルを超え、一兆平方メートル以内のもの 九十九億九千九百九十九万円(九十九億九千九百九十九万円)

〰〰〿一兆平方メートルを超え、二兆平方メートル以内のもの 一億九千九百九十九万円(一億九千九百九十九万円)

〰〰〰〰二兆平方メートルを超え、五兆平方メートル以内のもの 三億九千九百九十九万円(三億九千九百九十九万円)

〰〰〰〽五兆平方メートルを超え、一十兆平方メートル以内のもの 九億九千九百九十九万円(九億九千九百九十九万円)

〰〰〰〱一十兆平方メートルを超え、二十兆平方メートル以内のもの 一十九億九千九百九十九万円(一十九億九千九百九十九万円)

〰〰〰〪二十兆平方メートルを超え、五十兆平方メートル以内のもの 三十九億九千九百九十九万円(三十九億九千九百九十九万円)

〰〰〰〽五十兆平方メートルを超え、一兆平方メートル以内のもの 九十九億九千九百九十九万円(九十九億九千九百九十九万円)

〰〰〰〿一兆平方メートルを超え、二兆平方メートル以内のもの 一億九千九百九十九万円(一億九千九百九十九万円)

〰〰〰〰〰二兆平方メートルを超え、五兆平方メートル以内のもの 三億九千九百九十九万円(三億九千九百九十九万円)

〰〰〰〰〽五兆平方メートルを超え、一十兆平方メートル以内のもの 九億九千九百九十九万円(九億九千九百九十九万円)

〰〰〰〰〱一十兆平方メートルを超え、二十兆平方メートル以内のもの 一十九億九千九百九十九万円(一十九億九千九百九十九万円)

〰〰〰〰〪二十兆平方メートルを超え、五十兆平方メートル以内のもの 三十九億九千九百九十九万円(三十九億九千九百九十九万円)

〰〰〰〰〽五十兆平方メートルを超え、一兆平方メートル以内のもの 九十九億九千九百九十九万円(九十九億九千九百九十九万円)

〰〰〰〰〿一兆平方メートルを超え、二兆平方メートル以内のもの 一億九千九百九十九万円(一億九千九百九十九万円)

〰〰〰〰〰〰二兆平方メートルを超え、五兆平方メートル以内のもの 三億九千九百九十九万円(三億九千九百九十九万円)

〰〰〰〰〰〽五兆平方メートルを超え、一十兆平方メートル以内のもの 九億九千九百九十九万円(九億九千九百九十九万円)

〰〰〰〰〰〱一十兆平方メートルを超え、二十兆平方メートル以内のもの 一十九億九千九百九十九万円(一十九億九千九百九十九万円)

〰〰〰〰〰〪二十兆平方メートルを超え、五十兆平方メートル以内のもの 三十九億九千九百九十九万円(三十九億九千九百九十九万円)

〰〰〰〰〰〽五十兆平方メートルを超え、一兆平方メートル以内のもの 九十九億九千九百九十九万円(九十九億九千九百九十九万円)

〰〰〰〰〰〿一兆平方メートルを超え、二兆平方メートル以内のもの 一億九千九百九十九万円(一億九千九百九十九万円)

〰〰〰〰〰〰〰二兆平方メートルを超え、五兆平方メートル以内のもの 三億九千九百九十九万円(三億九千九百九十九万円)

〰〰〰〰〰〰〽五兆平方メートルを超え、一十兆平方メートル以内のもの 九億九千九百九十九万円(九億九千九百九十九万円)

〰〰〰〰〰〰〱一十兆平方メートルを超え、二十兆平方メートル以内のもの 一十九億九千九百九十九万円(一十九億九千九百九十九万円)

〰〰〰〰〰〰〪二十兆平方メートルを超え、五十兆平方メートル以内のもの 三十九億九千九百九十九万円(三十九億九千九百九十九万円)

〰〰〰〰〰〰〽五十兆平方メートルを超え、一兆平方メートル以内のもの 九十九億九千九百九十九万円(九十九億九千九百九十九万円)

〰〰〰〰〰〰〿一兆平方メートルを超え、二兆平方メートル以内のもの 一億九千九百九十九万円(一億九千九百九十九万円)

〰〰〰〰〰〰〰〰二兆平方メートルを超え、五兆平方メートル以内のもの 三億九千九百九十九万円(三億九千九百九十九万円)

〰〰〰〰〰〰〰〽五兆平方メートルを超え、一十兆平方メートル以内のもの 九億九千九百九十九万円(九億九千九百九十九万円)

〰〰〰〰〰〰〰〱一十兆平方メートルを超え、二十兆平方メートル以内のもの 一十九億九千九百九十九万円(一十九億九千九百九十九万円)

〰〰〰〰〰〰〰〪二十兆平方メートルを超え、五十兆平方メートル以内のもの 三十九億九千九百九十九万円(三十九億九千九百九十九万円)

〰〰〰〰〰〰〰〽五十兆平方メートルを超え、一兆平方メートル以内のもの 九十九億九千九百九十九万円(九十九億九千九百九十九万円)

〰〰〰〰〰〰〰〿一兆平方メートルを超え、二兆平方メートル以内のもの 一億九千九百九十九万円(一億九千九百九十九万円)

〰〰〰〰〰〰〰〰〰二兆平方メートルを超え、五兆平方メートル以内のもの 三億九千九百九十九万円(三億九千九百九十九万円)

〰〰〰〰〰〰〰〰〽五兆平方メートルを超え、一十兆平方メートル以内のもの 九億九千九百九十九万円(九億九千九百九十九万円)

〰〰〰〰〰〰〰〰〱一十兆平方メートルを超え、二十兆平方メートル以内のもの 一十九億九千九百九十九万円(一十九億九千九百九十九万円)

〰〰〰〰〰〰〰〰〪二十兆平方メートルを超え、五十兆平方メートル以内のもの 三十九億九千九百九十九万円(三十九億九千九百九十九万円)

〰〰〰〰〰〰〰〰〽五十兆平方メートルを超え、一兆平方メートル以内のもの 九十九億九千九百九十九万円(九十九億九千九百九十九万円)

〰〰〰〰〰〰〰〰〿一兆平方メートルを超え、二兆平方メートル以内のもの 一億九千九百九十九万円(一億九千九百九十九万円)

〰〰〰〰〰〰〰〰〰〰二兆平方メートルを超え、五兆平方メートル以内のもの 三億九千九百九十九万円(三億九千九百九十九万円)

〰〰〰〰〰〰〰〰〰〽五兆平方メートルを超え、一十兆平方メートル以内のもの 九億九千九百九十九万円(九億九千九百九十九万円)

〰〰〰〰〰〰〰〰〰〱一十兆平方メートルを超え、二十兆平方メートル以内のもの 一十九億九千九百九十九万円(一十九億九千九百九十九万円)

〰〰〰〰〰〰〰〰〰〪二十兆平方メートルを超え、五十兆平方メートル以内のもの 三十九億九千九百九十九万円(三十九億九千九百九十九万円)

〰〰〰〰〰〰〰〰〰〽五十兆平方メートルを超え、一兆平方メートル以内のもの 九十九億九千九百九十九万円(九十九億九千九百九十九万円)

〰〰〰〰〰〰〰〰〰〿一兆平方メートルを超え、二兆平方メートル以内のもの 一億九千九百九十九万円(一億九千九百九十九万円)

〰〰〰〰〰〰〰〰〰〰〰二兆平方メートルを超え、五兆平方メートル以内のもの 三億九千九百九十九万円(三億九千九百九十九万円)

〰〰〰〰〰〰〰〰〰〰〽五兆平方メートルを超え、一十兆平方メートル以内のもの 九億九千九百九十九万円(九億九千九百九十九万円)

〰〰〰〰〰〰〰〰〰〰〱一十兆平方メートルを超え、二十兆平方メートル以内のもの 一十九億九千九百九十九万円(一十九億九千九百九十九万円)

〰〰〰〰〰〰〰〰〰〰〪二十兆平方メートルを超え、五十兆平方メートル以内のもの 三十九億九千九百九十九万円(三十九億九千九百九十九万円)

〰〰〰〰〰〰〰〰〰〰〽五十兆平方メートルを超え、一兆平方メートル以内のもの 九十九億九千九百九十九万円(九十九億九千九百九十九万円)

〰〰〰〰〰〰〰〰〰〰〿一兆平方メートルを超え、二兆平方メートル以内のもの 一億九千九百九十九万円(一億九千九百九十九万円)

〰〰〰〰〰〰〰〰〰〰〰〰二兆平方メートルを超え、五兆平方メートル以内のもの 三億九千九百九十九万円(三億九千九百九十九万円)

〰〰〰〰〰〰〰〰〰〰〰〽五兆平方メートルを超え、一十兆平方メートル以内のもの 九億九千九百九十九万円(九億九千九百九十九万円)

〰〰〰〰〰〰〰〰〰〰〰〱一十兆平方メートルを超え、二十兆平方メートル以内のもの 一十九億九千九百九十九万円(一十九億九千九百九十九万円)

〰〰〰〰〰〰〰〰〰〰〰〪二十兆平方メートルを超え、五十兆平方メートル以内のもの 三十九億九千九百九十九万円(三十九億九千九百九十九万円)

〰〰〰〰〰〰〰〰〰〰〰〽五十兆平方メートルを超え、一兆平方メートル以内のもの 九十九億九千九百九十九万円(九十九億九千九百九十九万円)

〰〰〰〰〰〰〰〰〰〰〰〿一兆平方メートルを超え、二兆平方メートル以内のもの 一億九千九百九十九万円(一億九千九百九十九万円)

〰〰〰〰〰〰〰〰〰〰〰〰〰二兆平方メートルを超え、五兆平方メートル以内のもの 三億九千九百九十九万円(三億九千九百九十九万円)

〰〰〰〰〰〰〰〰〰〰〰〰〽五兆平方メートルを超え、一十兆平方メートル以内のもの 九億九千九百九十九万円(九億九千九百九十九万円)

〰〰〰〰〰〰〰〰〰〰〰〰〱一十兆平方メートルを超え、二十兆平方メートル以内のもの 一十九億九千九百九十九万円(一十九億九千九百九十九万円)

〰〰〰〰〰〰〰〰〰〰〰〰〪二十兆平方メートルを超え、五十兆平方メートル以内のもの 三十九億九千九百九十九万円(三十九億九千九百九十九万円)

〰〰〰〰〰〰〰〰〰〰〰〰〽五十兆平方メートルを超え、一兆平方メートル以内のもの 九十九億九千九百九十九万円(九十九億九千九百九十九万円)

〰〰〰〰〰〰〰〰〰〰〰〰〿一兆平方メートルを超え、二兆平方メートル以内のもの 一億九千九百九十九万円(一億九千九百九十九万円)

〰〰〰〰〰〰〰〰〰〰〰〰〰〰二兆平方メートルを超え、五兆平方メートル以内のもの 三億九千九百九十九万円(三億九千九百九十九万円)

〰〰〰〰〰〰〰〰〰〰〰〰〰〽五兆平方メートルを超え、一十兆平方メートル以内のもの 九億九千九百九十九万円(九億九千九百九十九万円)

〰〰〰〰〰〰〰〰〰〰〰〰〰〱一十兆平方メートルを超え、二十兆平方メートル以内のもの 一十九億九千九百九十九万円(一十九億九千九百九十九万円)

〰〰〰〰〰〰〰〰〰〰〰〰〰〪二十兆平方メートルを超え、五十兆平方メートル以内のもの 三十九億九千九百九十九万円(三十九億九千九百九十九万円)