

群馬県庁本庁舎

ルネッサンス式建築

県庁前通りの秋は、アメリカハナミズキの色づきではじまる。秋の陽をうけて燃え盛る紅の葉。もうじき深まりゆく季節の足音が、ここにもやってくる。現在の県庁の敷地は約五万四千平方メートル。本庁舎、議会庁舎を正面に配し、北庁舎、中庁舎、西庁舎別館、県警本部庁舎など二十一棟がある。この地は、そのむかし前橋城があったところ。いまでも当時をしのぶ松の緑が美しい。

鹿沼置県によって群馬県が誕生したのは、明治四年十月二十八日のことであった。今年で百七年目を数える。この間、県庁舎も旧高崎城内、旧前橋城内と移り、明治十四年二月の太政官(だじょうかん)布告で正式に前橋となった。

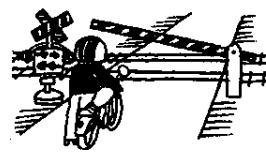
旧藩時代から受けついで建物も、やがて老朽化が目立ち、昭和三年四月九日、県自治の殿堂にふさわしい近代建物完成した。ルネッサンス式の格調高い本格建築。開庁式の当日は三万人を超える見学者が殺到し、新聞は「亭々たる老松にかこまれた前橋城趾に堂々たる白亜の復興式三層楼は出来上がった」と報じた。海軍楽隊の演奏、県政展、さらに前橋公園では青年相撲大会が行われた。前橋市では、全市をあげて商店街が販売市を催し、県内各地からの見学者のサーブスにとどめた。そのときの建物が今日ある本庁舎である。

建物の風景
①
題字・飯島美砂
(桃井小六年)

○として保存しておいてください いかまた お役にたつことと思います ○

玉村街道踏切工事

10月27日から31日まで車両通行止



国鉄両毛線前橋駅構内の玉村街道踏切(表町一丁目地内)は、最近の交通量の激増に加え、老朽化が目立ち、このたび舗装工事が行われることになりました。
□工事期間 10月27日(金)から10月31日(火)まで車両は全面通行止めとなります。
□自転車・歩行者の通行 仮設通路で、今までどおり通行できます。
□定期バス のうかい
①北前橋―玉村、横手線は、ひとつ西の県道

前橋玉村線前橋街道踏切回りとなります。なお、ろう学校停留所は、南町停留所として前橋土地改良事務所に仮設されます。②北前橋―広瀬団地線は、前橋駅東の主要地方道前橋古河線天川原踏切回りとなり、南町三丁目停留所とろう学校停留所はこの間休止します。

ばら園まつりへどうぞ

10月25日から11月15日まで



敷島公園ばら園に秋ばらの咲く季節が訪れました。市と市観光協会では、色・つやがことに美しい秋ばらを多くのみなさんに観賞していただくため、ばら園まつりを敷島公園ばら園内で次のおり行います。

演、特価販売します。11月5日(日) 15日(水) 11月花展。会期中、各種盆栽展、観光展が開かれます。○:なお、自家用車でお越しのかたは、河川緑地臨時駐車場をご利用ください。

□行事案内 10月27日(金) 29日(日) 観光物産まつり (市内の各種物産をそれぞれのメーカが実



さあ、今日も元気で出勤——

住みよい街づくりへ

生活のルールはみんなの手で

住みよい街づくり——それは、市民のみなさんの心のなかにある、生活のルールから生まれます。美しい環境——それは、そこに住む人と人との、和のなかに育てられます。最近市へ寄せられた「市民の声」のいくつかを紹介し、住みよい街づくり、についてみんなで考えてみることにしました。

“養いたい”

自分や周囲を見る目

家庭から出るばい煙や悪臭——そして騒音など。隣り近所の人たちに迷惑をかけていませんか。我が家だけと思っていたことが、意外と近所の家に迷惑をかけていることがしばしばあります。

こんなとき、迷惑に思っているも、お互いになかなか口に出してはいえないことがあります。「近所づき合いをこわしたくない」「子供どうし仲がよいのだから」というようなことで、そのままにしておくことがあります。

いまま市に寄せられた苦情も、生活上からおくる内容のものが多くありました。

こうしたことは、お互いに迷惑をかけないように、そしてよりよい生活環境をつくるために、私た

楽器の音は

低くして

もう一度自分を見直し、周囲を見つめ直してみてください。みなさんのご協力をお願いします。

まわりの人の身になって

□子供のピアノ練習の音に困っています。近所には病気で苦しんでいる人もいます。受験勉強の学生さんもいます。音量を低くするかどうかを考えてください。(8月29日・広報係への投書)

□気候もよく、窓などを開けたまま練習をするので、近所では大変迷惑です。(9月7日・広報係への投書)

最近、ピアノやトランペットな

静かな夜を

カラオケ・クーラーの騒音

□近くの店で、午後九時から午前

どの楽器を習う人が多くなりまし。これからは季節もよく空気も澄んでいきます。近隣の人の生活も考えて迷惑にならないよう注意しましょう。自分では気づきませんが、音はたえず、外まで流れている。ことに、心をむけてもらいたいものです。

一時ごろまで、カラオケ、をかけるので眠れません。(4月18日)
□夜中の二時から三時ごろまで、クーラーをかけたままにして困っています。せいぜい十二時ごろまでに止めてほしい。(8月5日)
夜は静かにゆっくりとやすむ時間です。自分だけ楽しければいい、自分だけのいい気持では困ります。周囲の人のことを考えて、大きな音を外に出さないようにしたいものです。——昼夜連続運転のため、夜間騒音が問題となる冷凍関係事業所(スーパー・マーケット、冷

守りたい家庭での

ごみ、の焼却

□古タイヤ、ビニール、プラスチックなどをドラムカンや露天で燃やすのばい煙がひどい。(8月23日)
□発泡スチロールなどを焼却炉で燃やすので洗たく物が汚れて困ります。(10月21日)

凍倉庫などからの冷凍機騒音も注意したいものです。

道路は街の顔

商品・自転車など置かないで



道路・歩道は正しく使いたいもの——

道路上に並べられた商品や広告用の看板、ときにはバイク、自転車などが歩道上に乱雑に置かれてお困りです。街の美観をそこねるとともに、交通の妨害にもなります。ことに風の季節をむかえて、ちょっとしたことからも思わぬ事故になることもあります。道路はみんなで使用する共有の財産です。広く、正しく使いたいものです。街を歩いてみると、最近特に次のようなことが目立ちます。

①歩道、縁石等のある道路を出入口とするため、道路の段差のところへ鉄板や角材などを置いて利用している。②道路下にはみ出したり、道路面から極めて低い位置にある看板や日よけ等。③庭木、樹木、桑などの枝が道路上にはみ出している。④道路上への商品の展示、あるいは不用品の放置など。

これらは、いずれも道路法で定めている「道路に関する禁止行為」に抵触しています。心あたりの場合はすぐに処置をしていただかなければなりません。こうしたことはごく一部の心ない人の行為ですが、交通渋滞や交通事故、沿道の生活環境の悪化の原因となっています。なお①については、歩道あるいは縁石の切り下げ②については基準に適合したものであれば占用申請ができますのでご相談ください。詳しいことは、国道建設省前橋出張所(電話51局二八二八)、県道前橋土木事務所(電話43局四二二四)、市道市道維持課(電話24局一一一内線五二四)へ。



散歩中の犬のフンの後始末も飼い主の責任——

愛犬家のマナー

フンの後始末も忘れずに

□前の家で三匹、隣りで一匹犬を飼っていますが、朝早くから鳴くのでうるさくて困ります。(7月12日)

□犬を離し飼いにするので危険です。なんとかしてください。(9月29日)

また、風の強い日は火災の発生にもなります。曇った日などは、煙が地を這うこともあります。有毒ガスや不快な臭いものものは、健康上からもよくありません。このようなごみは、キケン物収集日に出すようにしたいものです。

ビニール袋、手シヤベル、棒などを用意し、犬がフンをした場合は、必ず後始末を自分で行ってください。それが「愛犬家」です。——道路、公園などを汚すと軽犯罪法で罰せられることもあります。犬のフンのない清潔な街にしたいものです。

市営住宅入居者募集

昭和・朝日町・関根団地



昨年建設された岩神第六団地

市営住宅の概要

五十三年度の市営住宅は、現在、昭和・朝日町・関根の三つの団地に、合計二百戸を建設中です。この入居者を次により募集します。

昭和団地九十九戸
①第一種中層耐火構造四階建て五十戸 床面積七十二・六七平方メートル。家賃は、一・二階二万九千九百円、三階二万九千九百円、四階二万八千九百円。
②第一種簡易耐火構造二階建て六戸 床面積六十九・五六平方メートル。

朝日町団地五十戸
①第一種中層耐火構造五階建て三十五戸 床面積六十七・二三平方メートル。家賃は、一・二階二万八千五百円、三階二万八千四百円、四階二万八千三百円、五階二万八千二百円。
②第二種中層耐火構造五階建て十五戸 床面積六十三・一六平方メートル。家賃は、一・二階二万五千五百円、三階二万四千四百円、四階二万三千三百円、五階二万二千二百円。

関根団地六十戸
①第一種中層耐火構造五階建て四十戸 床面積六十七・〇七平方メートル。家賃は、一・二階二万四千三百円、三階二万四千二百円、四階二万四千二百円、五階二万四千二百円。
②第二種中層耐火構造五階建て二十戸 床面積六十三・五二平方メートル。家賃は、一・二階二万七千四百円、三階二万七千三百円、四階二万七千二百円、五階二万七千二百円。

注意事項
①申し込みの際、入居団地の希望をとりまますから、申込用紙に入居希望団地を記入してください。なお、昭和団地の一種住宅については、中層耐火構造四階建てと簡易耐火構造二階建てのうち、どちらか入居希望の方を記入してください。

②入居日はいずれも五十四年四月一日です。

③市内に住んでいる連帯保証人二人以上の保証を得られる人。なお、連帯保証人は、④印鑑証明書が必要で五十三年度において住民税を賦課されており、滞納がなく、申込者と同等以上の収入がある人として決定します。

④入居が決定した場合、敷金として家賃の三か月分を納入できる人。

⑤既に市営住宅または県営住宅に入居中の人は、申し込みできません。

⑥入居者（婚約者を含む）のうち、所得、扶養などの不明の人については、無職証明、扶養証明、退職証明などが必要な場合があります。

⑦入居者選考方法
①第一次選考（入居資格審査） 申込書により、書類審査を行い入居資格の有無を決定し通知します。
②第二次選考（入居抽せん） ①に別記する組に分けて抽せんにより入居者を決定します。
③その他
既設の市営住宅団地の空家住宅には、落せん者を補充者とし、順次あつせんします。

さい。また、申込書受付後の入居希望団地の変更については、認めません。
②各団地とも、老朽住宅の建て替えに伴う入れ替え入居のため、若干公募戸数が少なくなる予定です。
③身体障害者向け住宅を昭和団地に三戸、朝日町団地に二戸、関根団地に一戸建設しますが、特定目的住宅のため公募しません。
④通学区については次のとおりです。昭和団地 敷島小学校、第三中学校、朝日町団地 中川小学校、第二中学校、関根団地 荒牧小学校、南橋中学校。
⑤浴槽と釜、和室の照明器具などは設置してありません。これらは、入居者に設置していただきます。なお風呂釜は取扱上の安全を配慮して「バランス式」の釜を用いる設計となっています。
⑥昭和団地と関根団地に入居される場合は、入居後電波障害解消のための増幅器電気料として、一戸当たり月額二十円程度が共益費に加算されます。なお、各団地とも共聴受信設備を利用することになります。
⑦駐車場については次のとおりです。昭和団地・朝日町団地 団地駐車場（有料）は、戸数の五〇

（二戸に一台）です。他は民営駐車場となります。関根団地 全戸民営駐車場となります。ただし、④団地および民営駐車場とも団地入居者代表と該自治会が編成する委員会での管理運営となります。④団地内の外来用、緊急用駐車場および緑地や広場は、もちろん、道路上に駐車することは防災活動の妨げとなりますから禁止します。

応募資格

入居申込資格

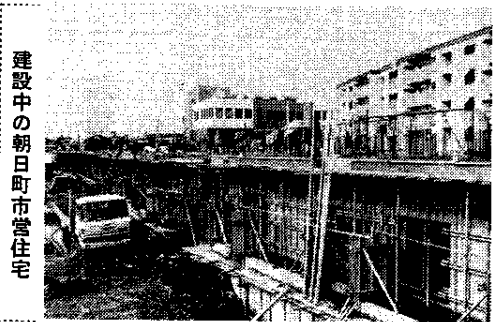
①市内に住んでいるか、市内に勤務場所があり、現に住宅に困っていることが明らかでない人。
②一定の職業に従事し、独立の生計を営む親子、または夫婦（婚約者を含む）を中心とする二人以上の家族構成であること。ただし婚約中の人は、入居が決定した場合直ちに同居できる人。
③年間の総収入が下表以下の人。
④五十三年度において、賦課された住民税を納期分まで納入した人。
⑤市内に住んでいる連帯保証人二人以上の保証を得られる人。なお、連帯保証人は、④印鑑証明書が必要で五十三年度において住民税を賦課されており、滞納がなく、申込者と同等以上の収入がある人として決定します。
⑥入居が決定した場合、敷金として家賃の三か月分を納入できる人。

⑦入居申込みの期日・場所など
①申込用紙の交付・受け付け 十一月一日から十日まで。ただし日曜・祭日を除く勤務時間中。
②場所 市役所一階市民課窓口センター。
③抽せん日 五十四年一月下旬予定。
④申込み手続き
①申込書提出のとき、公開抽せんのお知らせとして申込者の住所、氏名を裏に書いた「はがき」一枚を必ず申込書と一緒に提出してください。
②入居申込書に所得証明書（源泉徴収票等）を添付してください（申込み時において婚約者を含む収入のある入居者全員のもの）。
③前橋市以外に住所のある人は、住所地の納税証明書および入居者全員の住民票が必要でです。
④婚約中の人は、婚約証明書が必要でです（受け付けに用紙がありません）。

年間の総収入が下表以下の方

世帯員数	1人	2人	3人	4人	5人
第1種	1,945,999円	2,289,999円	2,631,999円	2,975,999円	3,277,500円
第2種	1,341,999円	1,705,999円	2,049,999円	2,391,999円	2,735,999円

(注)家族の中に所得税法に基づく高齢者、老人扶養、障害者、特別障害者、寡婦がいる場合は、6万円～28万円の所得控除が適用されますので、係におたずねください。
(注)給与所得者以外の方または同居者の中で2人以上収入を得る方（婚約者を含む）がいる場合は次の方法により算定して得た額が1種の場合は47,001円～81,000円まで、2種の場合は47,000円以下の方。
(入居世帯員全員の所得金額 - 24万円 × 同居または扶養親族の数 - 高齢者控除等があれは) × 1/12 = □



建設中の朝日町市営住宅

団地位置・平面図

(昭和団地) 第一種中層耐火構造4階建(72.67㎡)
Aタイプ Bタイプ

(朝日町団地) 第一種中層耐火構造5階建(67.23㎡) 第二種中層耐火構造5階建(63.16㎡)

(関根団地) 第一種中層耐火構造5階建(67.07㎡) 第二種中層耐火構造5階建(63.51㎡)

昭和団地位置図
朝日町団地位置図
関根団地位置図

オリエンテーリング大会

十月二十九日(日)北橋村橋山周辺で、市民スポーツ祭・オリエンテーリング大会を開催します。当日は午前八時から受け付けを開始し、九時三十分から行います。競技形式は、個人・グループともスコア・オリエンテーリングで行います(スコアというものは、一定時間内にできるだけ多くの目印をさがして行く)。

クラスは、①個人男子(④十七歳まで⑤十八歳から二十歳⑥二十歳から二十四歳⑦三十五歳から四十三歳⑧四十四歳以上)の五クラス、②個人女子(④二十歳まで⑤二十一歳以上⑥三十五歳以上⑦三十六歳以上)の三クラス、③グループ(④男子⑤女子の混成⑥家族⑦少年少女⑧五クラス。人数は三人から五人まで)。

参加資格は、市内在住、在勤在学者(オープン参加も認めます)。参加料は、個人二百円、グループ三百円(小学生以下は無料)。ただし、当日の申込者は個人三百円、グループ四百円です。

坂東ヤナ駐車場を利用してください。なお時計を用意し、運動のできるしただくで参加してください。

ケイト教室指導者の参加を歓迎。参加希望者は、十一月十五日(水)までに会費四千円(貸切バス代・リンク入場料)を添えて、体育課(電話32局六五三九)へ申し込んでください。ただし、自分でスケートセンターへ直行する人は、千五百円です。

市立幼稚園児募集

神明・若宮・総社



楽しい運動会(神明幼稚園で)

神明・若宮・総社の各市立幼稚園では、五十四年四月に入園する幼児を次のとおり募集します。市立三園では、公立の特性を生かして、小学校教育との関連を図りながら、幼児教育を行ってまいります。また、たくましい子に、創造的な子に、自然を大切にする子に、――などの目標をかかげて、魅力ある伝統的な園をつくりあげています。

五歳児若干人。総社幼稚園四歳児八十人、五歳児若干人。募集期間十一月六日(月)から十一月十三日(月)まで、各幼稚園。受付期間十一月十三日(月)から十八日(土)まで各幼稚園。面接日十一月二十四日(金)。

完全給食実施十一月十六日(月)から。園児募集について詳しくは、それぞれ各幼稚園にお問い合わせください。

私立幼稚園あんない

就園奨励費・援助費の補助

幼稚園教育の一層の普及充実に図るため、幼稚園奨励補助事業を本年度も進めてまいりました。このたび、対象者減免額を別表Iのとおり改正し、文部省の昭和五十三年度基準と同額にしました。そのため、市民税の所得割課税額が四万円を超え五万三千円以下となる世帯のかたも対象となります。

対象となる範囲は、市内に五十三年六月一日より住んでいて、私立幼稚園(認可済)に五十三年六月一日より引き続き在園している四歳児・五歳児の保護者で、別表Iに該当するかた。

区分	別表 I		減免の方法
	昭和53年度に納入すべき市民税額	保育料減免額(年額)	
私立幼稚園	・非課税となる世帯 ・生活保護世帯	60,000円を限度とする	70,000円を限度とする
	・均等割のみの世帯	47,000円を限度とする	55,000円を限度とする
	・所得割課税額が5,000円以下となる世帯	30,000円を限度とする	30,000円を限度とする
	・所得割課税額が5,000円をこえ10,000円以下となる世帯(同)	20,000円を限度とする	25,000円を限度とする
	・所得割課税額が10,000円をこえ40,000円以下となる世帯(同)	7,000円を限度とする	
	・所得割課税額が40,000円をこえ53,000円以下となる世帯(同)		
幼稚園	・所得割課税額が53,000円をこえ68,000円以下となる世帯(同)	8,000円を限度とする	
	・所得割課税額が68,000円をこえ83,000円以下となる世帯(同)	7,000円を限度とする	
	・所得割課税額が83,000円をこえる世帯(同)	6,000円を限度とする	

図書館だより



お兄ちゃん一緒に見ようね

休館日は休みます。

拓本のとり方を学ぶ会

市立図書館では、初心者を対象とした「拓本のとり方を学ぶ会」を次のとおり開きます。十月二十一日(土)午後一時三十分から三時三十分まで。集合場所は前橋子ども公園内、文学の小道です。講師は郷土史家の丸山知良さん。参加費は不要です。当日用意するものは、画仙紙全紙の大きさ一枚、タンポ二個、タオル一枚、新聞紙二枚。

郷土歴史文学講座

郷土の文学―講演と映画―
10月28日(土) 昭和三十九年 吉野秀雄。講師は田島武夫さん。映画「上野の万葉紀行」を上映。
11月4日(土) 坂口安吾と南川潤。講師は浅田晃彦さん。映画「坂口安吾の足跡」を上映。

視聴覚室の行事

上州再発見シリーズ
11月6日(月) 榎名山
上映時間は、一回目十二時二十分から、二回目午後三時からそれぞれ三十分間。
子ども映画会
11月7日(火) おおじさんと不思議なおくりもの、セロひきゴジユ。

郷土の文化財

前橋の文化財展
十一月六日(月)から二十四日(金)まで、市立図書館展示室で「二宮赤城神社資料」を中心に展示します。ただし、図書館

文化財めぐり



二宮赤城神社など

二宮赤城神社や後二子・中二子・前二子古墳の三大古墳に代表される城南地区は、群馬の文化財の一つの中核をなすところと思われまゝ。因・県・市の指定文化財の数をみても十四件あります。

市教育委員会では、十一月三日（文化の日）午前九時から午後四時三十分まで、城南地区の文化財めぐりを行います。

見学コースは、二之宮小学校（講義）―慈照院―無量寿寺―赤城神社（昼食）―女堀―産泰神社―大室城跡―後二子古墳―中二子古墳―前二子古墳―石山十字路（解散）です。

対象は、市内在住者（小・中学生も含む）。定員は百人。

当日は、午前九時十分から十時十分まで、二之宮小学校体育館で、城南地区の文化財と題し、市文化財調査委員、中沢右吾さんの記念講演があります。また、現地では市文化財保護係の職員が説明に当たります。

参加希望者は、十月二十五日（水）

までに往復はがきに住所、氏名、電話番号、参加人数、年齢を書いて、社会教育課（〒371前橋市千代田町一丁目八八、前橋市役所千代田町分室）へ申し込んでください。返信用はがきにも、あなたの住所、氏名を必ず書いてください。定員になりしだい締め切ります。なお、参加者は、昼食、懐中電燈、地図を準備し、ハイキングの服装で参加してください。また、当日が雨天の場合は、十一月五日（日）に順延します。

三十分までの二時間。会場は前橋市中央公民館。講師は医師、保健婦、弁護士、結婚カウンセラー、学識経験者など。定員は四十人。受講料は無料です。

十月二十五日（水）から申し込みを受け付けます。定員になりしだい締め切ります。受付時間は午前八時三十分から午後七時までです。本人が直接中央公民館（大手町三丁目一五―三）へお申し込みください。問い合わせは同館（電話31局五七二・33局〇六四六）へ。

中央公民館文化祭

11月3・4・5日

中央公民館では、十一月三日（金）四日（土）五日（日）の三日間、午前九時から午後五時まで、文化祭を開きます。

【内容】

- ・作品展示発表（11月3・4・5日）書道、日本画、洋画、水墨画、俳句、短歌、人形、盆景、盆栽、七宝、楽焼など。
- ・舞台発表（11月4・5日）コーラス（中央公民館合唱団）詩吟、民謡など。
- ・バザー（11月4日午前11時から）手づくり作品、日用品等多数。
- ・民謡の部屋（11月3・4・5日）展示、民謡の語りなど楽しさいっぱい。

前橋市郷土芸能大会

第六回

市内に伝承されている郷土芸能（無形文化財）の発表会を十月三十一日（土）午後一時から四時三十分まで県民会館小ホールで開きます。入場は無料です。

【内容】①赤城馬子唄（小坂子町・大野西松）②米ひき唄（平和町・中村ふじはか）③二十一夜和讃（古市町・高橋サトはか）④獅子舞（江田町・小野里寛はか）⑤祇園ばやし⑥八木節（小坂子町・根岸精一はか）⑦太々神楽（総社町・立見一彦はか）

幸福な結婚を求めて
中央青年教室

中央公民館では、市内に在住、在勤する未婚の青年男女のみならずを対象に「幸福な結婚を求めて」を学習主題とする青年教室を開設します。

期間は十一月一日（水）から五十四年二月七日（水）まで、毎週水曜日（全十二回）。学習時間は原則として午後六時三十分から八時まで。

参加希望者は、十月二十五日（水）

町の散歩道

県道前橋・大間々・桐生線
の桂壺小学校東を流れる桃木川の橋。これが「天神橋」である。この橋は明治四十一年に県道ができたときにつくられた。

この橋の西にある道を、北にのぼると境内があって、天神様が祭られていた。私も小学校のときにお参りした記憶がある。現在は、上泉諏訪神社（合祀「ごうし」）され当時の祠（ほこら）が残っている。ただ明治・大正時代の子供たちは「天神講」になると集まり、夜半までかかって幾枚も半紙に「奉納天満天宮」と

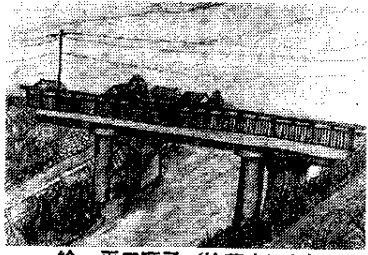
上泉町の天神橋

都丸貞作（団体役員・76歳）

習字をして、一番上手に書いた一枚を持って、夜明けにお参りをして納める風習があった。

この天神様にちなんで、「天神橋」の名が生まれたもので、橋と橋とを繋ぐように、何かがあろう。

いま、この県道をはさんで南と北にはたくさんの学校が建っている。南側には桂壺小学校、桂壺中学校、桃瀬小学校があり、北側には新築中の前橋高校、勢多農林高校、市

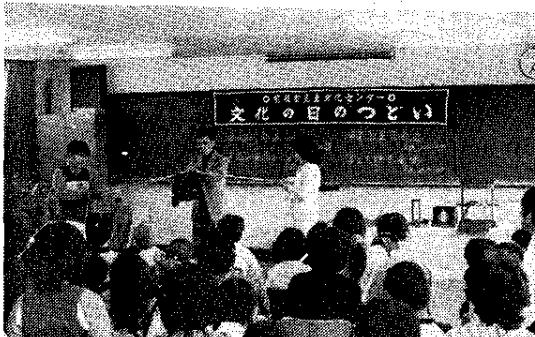


絵・平田順子（桂壺小五年）

ちが、健康づくりに汗をながし、心身ともに明るく育ていく姿をみるにつけて、「天神橋」と「天神様」を思い出したのである。

児童文化センターあんない

☎24局2548



子どもが学ぶ手品

十分から三十分まで化学教室を開きます。紙からせんいを作る実験です。対象は小学校三年生から中学生まで四十人。受講料は無料です。講師は元総社小教諭、小山文義さん。準備するものはノット、えんぴつ。

十月三十一日（土）から受け付けます。電話または来館して申し込んでください。おはなし広場「バスに乗って前橋南部の民話を聞きにいこう」

十月二十九日（日）午前九時から十一時まで、おはなし広場を開きます。対象は幼稚園児（親といっしょ）から小学校六年生まで四十人。講師は養護学校教諭、村田康男さん。

十月三十一日（土）から受け付けます。電話または来館して申し込んでください。

【物理教室「光の進み方をしらべよう」】

十一月五日（日）午後一時三十分から三十分まで物理教室を開きます。対象は小学校三年生から中学生まで四十人。受講料は無料です。講師は南橋中教諭、吉田功さん。準備するものは、グラフ

文化の日のつどい
十一月三日は文化の日です。児童文化センターでは、日ごとの各教室の成果を発表する。文化の日のつどい、を午前十時から午後四時まで開きます。

【午前部の部】合唱発表会、ギター教室の学習風景、手品の実演と指導など午前十時から正午まで。

【午後部の部】演劇発表会（みどりりのまり）、子供映画劇場（みなしべハッチ、草原の少女ローラ、わらしべ長者）など。午後一時から四時まで。

なお、プラネタリウム投影とゴーカーットは平常どおり行います。

【化学教室「せんいをつくる」】

十月二十九日（日）午後一時三十分から三十分まで化学教室を開きます。紙からせんいを作る実験です。対象は小学校三年生から中学生まで四十人。受講料は無料です。講師は元総社小教諭、小山文義さん。準備するものはノット、えんぴつ。

十月三十一日（土）から受け付けます。電話または来館して申し込んでください。おはなし広場「バスに乗って前橋南部の民話を聞きにいこう」

十月二十九日（日）午前九時から十一時まで、おはなし広場を開きます。対象は幼稚園児（親といっしょ）から小学校六年生まで四十人。講師は養護学校教諭、村田康男さん。

十月三十一日（土）から受け付けます。電話または来館して申し込んでください。

【物理教室「光の進み方をしらべよう」】

十一月五日（日）午後一時三十分から三十分まで物理教室を開きます。対象は小学校三年生から中学生まで四十人。受講料は無料です。講師は南橋中教諭、吉田功さん。準備するものは、グラフ

入は、数えきれないほどであった。例えは、桃井小学校や師範学校の設立、前橋・熊谷間の道路改修、中山道鉄道（現・高崎線）の前橋延長、利根橋架橋等の交通面での業績、臨江閣の敷地や県下初の消防ポンプの寄付等である。

善太郎の業績で忘れてならないのは、明治九年の、県庁を前橋へ誘致したことであり、明治二十五年の市政施行の際には、推されて初代市長となっていたことである。これらの業績の数々には、多くの人々の協力があってと思われ、常にその先頭となり、それらを成功に導いていた。明治二十

六年、善太郎は不慮の人となったが、その業績は前橋市の近代の発展に大きく貢献したものである。龍海院の墓地に、ごく一般人の石碑と同じく石碑が建てられ、静かに眠っているが、善太郎の寄贈した前橋公園土手上の桜は、毎年みごとな花を見せてくれる。

（昭和四十九年前橋市指定史跡）



下村善太郎の墓

し尿収集手数料改定 11月1日から実施



収集したし尿は処理場へ。(六供下水処理場前)

現在の「し尿収集手数料」は、四十九年十一月一日に改定されたもので、この間市では、料金の改定を極力抑制してきました。しかし、その後の諸物価の値上がり、人件費の上昇などによって、経費が増大したため、九月定例市議会において、料金の改定が可決されました。これによって、十一月一日から新料金で実施されることになりました。市民のみなさんご理解とご協力をお願いします。

区分	内容	改定手数料	
		現行手数料	改定手数料
人員によるもの	月1回収集する場合1人につき	月額 130円	月額 160円
	月2回以上回収する場合上記に加算する額は2回目から1世帯1回につき	150円	200円
収分量によるもの	1回の収分量36リットルまでごとに	120円	150円
特別料金を加算するもの	市長が収集に特別の取組を要する場合は上記に加算する額は1世帯1回につき	130円	180円

改定の内容

- 手数料の改定は、それぞれ次のとおり変わります。
- 人員によるもの(主として一般家庭が対象)
 - 便所の使用者と居住人員がおおむね一定している場合は、この対象となります。つまり「一般家庭およびこれに準ずるもの」となります。
 - 収分量によるもの(人員によりがたいものが対象)

国鉄両毛線鉄道高架化事業

国鉄両毛線鉄道高架化事業 に関する都市計画事業の決定

市では南北市街地の均衡ある発展を図るために、鉄道高架化事業に関する都市計画の決定を、四月十五日に行いました。(五月一日づけ広報紙に掲載)

その後事業化を図るため手続きを進めてきましたが、都市計画法第六十二条第一項の規定に基づく事業認可が、九月二十五日づけ建設省より告示されました。

その概要は次のとおりです。

□都市計画事業の種類、名称、事業地

- 都市計画都市高速鉄道事業
- 本国有鉄道両毛線事業地は天川大島町、天川大島町字西石田および字川辺、朝日町二・三・四丁目、三河町二丁目、文京町一・三・四丁目、南町一・三丁目、本町三丁目、表町一・二丁目、紅雲町一・二丁目、下石倉町、新前橋町、石倉町、石倉町一丁目、古市町、古市町一丁目、古市町二丁目、古市町三丁目、古市町四丁目、古市町五丁目、古市町六丁目、古市町七丁目、古市町八丁目、古市町九丁目、古市町十丁目、古市町十一丁目、古市町十二丁目、古市町十三丁目、古市町十四丁目、古市町十五丁目、古市町十六丁目、古市町十七丁目、古市町十八丁目、古市町十九丁目、古市町二十丁目、古市町二十一丁目、古市町二十二丁目、古市町二十三丁目、古市町二十四丁目、古市町二十五丁目、古市町二十六丁目、古市町二十七丁目、古市町二十八丁目、古市町二十九丁目、古市町三十丁目、古市町三十一丁目、古市町三十二丁目、古市町三十三丁目、古市町三十四丁目、古市町三十五丁目、古市町三十六丁目、古市町三十七丁目、古市町三十八丁目、古市町三十九丁目、古市町四十丁目、古市町四十一丁目、古市町四十二丁目、古市町四十三丁目、古市町四十四丁目、古市町四十五丁目、古市町四十六丁目、古市町四十七丁目、古市町四十八丁目、古市町四十九丁目、古市町五十丁目、古市町五十一丁目、古市町五十二丁目、古市町五十三丁目、古市町五十四丁目、古市町五十五丁目、古市町五十六丁目、古市町五十七丁目、古市町五十八丁目、古市町五十九丁目、古市町六十丁目、古市町六十一丁目、古市町六十二丁目、古市町六十三丁目、古市町六十四丁目、古市町六十五丁目、古市町六十六丁目、古市町六十七丁目、古市町六十八丁目、古市町六十九丁目、古市町七十丁目、古市町七十一丁目、古市町七十二丁目、古市町七十三丁目、古市町七十四丁目、古市町七十五丁目、古市町七十六丁目、古市町七十七丁目、古市町七十八丁目、古市町七十九丁目、古市町八十丁目、古市町八十一丁目、古市町八十二丁目、古市町八十三丁目、古市町八十四丁目、古市町八十五丁目、古市町八十六丁目、古市町八十七丁目、古市町八十八丁目、古市町八十九丁目、古市町九十丁目、古市町九十一丁目、古市町九十二丁目、古市町九十三丁目、古市町九十四丁目、古市町九十五丁目、古市町九十六丁目、古市町九十七丁目、古市町九十八丁目、古市町九十九丁目、古市町百丁目

市民菜園は収穫の秋

大友町にも健康農園が開園

市では、市民のみなさんに土に親しんでいただくため、市民菜園を設け、みなさんに利用していただいています。

菜園は、富田町教室に三百五十六区画、大渡町分教場に五百三十三区画で、合計五百九十九区画あります。現在、大渡町分教場は全区画とも利用されていますが、富田町教室については、若干の余裕がありますので、希望者は農政課へ申し込んでください。

◇元総社農協で、健康農園を開園

市と元総社農協では、遊休農地の有効利用を図るとともに、市民のみなさんに菜園を提供し、健康管理にも役立ててもらおうと、健康農園を十月二十二日から開園します。

開設場所は、市街地に近い大友町二丁目と三丁目、大手町一・二・三丁目の一般家庭では、十月一日からは新券を購入して、だいたい、また、すでに購入されている「し尿処理券」については、不足額を補正し、「新し尿処理券」の百六十円券、百八十円券、二百円券のそれぞれの処理券と引き換えてください。引き換えは、十一月末日までに行ってください。

○し尿処理券は、環境整備課(大手町曲輪ビル二階)で取り扱っています。

○不明の点がありましたら、南部清掃事務所(電話21局000二)へお問い合わせください。

手づくりの野菜

町一丁目と二丁目内の二か所で、合計百六十六区画です。一区画の広さは十五平方メートル。期間は、十月十二日から五十四年三月三十一日まで(五十四年度から一年間)です。入園料は一区画千円(五十四年度からは二千二百円の予定)。これからの季節は、ホーレン草、京菜、ふだん草などの秋野菜作りが楽しめます。

入園希望のかたは、十月二十日まで、入園料と印かんを持って元総社農協(電話51局2487)へ申し込んでください。先着順で定員になりしだい締め切ります。

○市民菜園について詳しくは、農政課(電話24局111)内線三六へお問い合わせください。

公平委員に

牧田さん再任

公平委員牧田正さん(文京町一丁目三三一一)は、十月十二日付で任期満了となりましたが、議会の同意を得て再任されました。牧田さんは明治四十三年五月三十日生まれ、六十八歳。日大商学部中退。国鉄職員、県生協連合会長、

教育委員に

直田・小泉さん再任

県卸売市場審議委員、県選挙審議委員等を歴任しています。

教育委員直田昇さん(光が丘町一〇一六)、小泉次郎さん(千代田町四丁目二二二)は、九月三十日付で任期満了となりましたが、

議会の同意を得て再任されました。直田さんは明治三十八年十二月四日生まれ、七十二歳。広島文理大卒業。県立浜川女子高校長、県立館林高校長、前橋市立女子高校長等を歴任しています。

小泉さんは明治三十八年三月十三日生まれ、七十三歳。慶応大医学部卒業。県医師会認定委員、前橋地方裁判所調停委員等を歴任しています。

たき火火災に注意!

落ち葉の舞う季節となりました。落ち葉や枯枝、ごみなどを焼却するため、たき火をする人が多くなります。この季節は、空気が乾燥しており、突然強い風が吹くこともあり、ちょっとした不注意から予想もしない惨事になることがあります。

たき火の不始末で今年ももう十一件の火災が起っており、全焼した例もあります。

たき火をするときは、次のことを守ってください。

- 燃えやすいものから十分離れたところに、深めの穴を掘って燃やす。
- 消火バケツなどあらかじめ消火の準備をする。
- 風の強いときはたき火をしない。(火災警報が発令されている場合はたき火禁止です)
- 最後まで完全に燃やさない、再燃を防止する。
- 多量の焼却を行う場合は消防署(電話24局三二二)へ届け出る。

気をつけよう!

最近、「悪質な消火器販売員にだまされた」という苦情が増えています。消火器を買う場合は、十分気をつけてください。

悪質な販売員は、消防職員や市の職員をよそおって、「法律の改正で、各住宅に消火器の設置が義務づけられました」「町内の自治会のあついで回っている」「近所の家ではほとんど買った」など

消防団に新車

市消防本部では、消防団の施設整備にともない、消防ポンプ自動車(トヨタランドクルーザー)型・乗車定員八人を購入し、第二分団第一部(平和町二丁目)第七分団第一部(池端町)第十一分団第一部(上佐鳥町)に、それぞれ配置しました。

九月中の火災概況

▽出火件数 8件(累計百三十一件)▽主な出火原因 Ⅱガスコンロの使用放置2件、たばこの不始末1件、たき火の放置1件▽火災被害 人員 5世帯、21人(累計百十六世帯、三百八十五人)▽死者数 1人、傷者 2人、傷者 2人(累計死者 1人、傷者 2人)▽損害額 千八百四十六万円(累計二億六千三百二十万円)

○ガスコンロの使用放置が相変わらず多く目立ち、今年になってすでに十一件発生しています。天ぷらや揚げ物をするときに、電話や用事などでお勝手を離れる場合は、必ずガス栓をしめてからにしましょう。

ボランティアグループの実態調査

現在、市内各方面で活動されているボランティアグループを対象（個人は除く）とした実態調査を行います。

この調査は、活動の正しい発展と基礎的整備を図るためのもので、

すでに、本会の社会奉仕活動センターに登録している各グループには、依頼通知が届けられています。未登録のグループがあらまら、十月三十一日（火）までに社会福祉協議会（電話24局一〇一内線二七二）へお申し出ください。

調査は五十二年十一月一日現在で、十月十五日（日）から十一月十五日（水）までの間に行います。各ボランティアグループは、十一月二十日までに一部を控えて、社会福祉協議会事務局へ二部提出してください。

高額療養費つなぎ資金貸付制度の一部改正

高額療養費つなぎ資金貸付制度は、国民健康保険等社会保険に加入している世帯で、疾病等により家庭の生活を維持することが困難となり、一部負担金の支払資金が緊急に必要であると認められるとき貸し付ける制度です。

このほど、その一部改正により、①貸付対象を前年度分の所得課税額が九千六百円以下の人で構成されている世帯から、前年度分の所得税額が三万円以下の世帯に範囲が拡大され、②貸付額も一人当たり二十万円から、高額療養費相当額に引き上げられました。

代替措置老人福祉センターの臨時休業

市中心障害者福祉会館で実施している、代替措置老人福祉センターは、身障者団体の行事のため、十一月十日（金）から十三日（月）までの四日間（日曜日は定例休館日）臨時休業となります。

ツベルクリン反応検査 BCG予防接種

対象者 接種当日、生後三か月以上四歳未満の乳幼児で、今まで一度もBCG接種を受けていない人。なるべく一歳までに受けてください。

②判定およびBCG接種を受けるときは、同じページの残った部分に記入してきてください。③母子手帳を忘れずにお持ちください。

ベルクリン反応検査において、水ぼうし、壊死等の非常に強い反応を示した人。⑤副腎皮質ホルモン剤を使用している人。

昭和53年度(下半期)ツベルクリン反応検査日程表. Table with columns: ツベルクリン反応検査, BCG予防接種, 会場, 対象地区, 時間.

〇広瀬園地区、東地区、元総社地区、岩神小、数島小通学区の人は、すでに9月に実施しておりますが、済んでいない人は上記会場を受けてください。

相談と検診

母子健康相談 11月1日（水）清里公民館。11月2日（木）南町四丁目公民館。11月6日（月）朝日町第二公民館、萩町公民館。

尿路結石症

尿路とは、じん臓でつくられた尿が尿管・ぼうこう・尿道を経て、体外に出されるまでの通路のことです。この通路に尿の成分が固まって、石のような固形物ができることがあります。

健康手帳

健康手帳は、じん臓の尿のたまる部分で大きくなる場合、じん臓結石といいますが、あまり大きくなると尿管を通れなくなります。症状は強くありませんが、じん臓ガンの原因となることがあります。

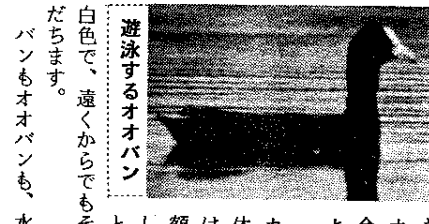
結石は砂状のものから直径一センチ以上のものまでいろいろありますが、小さいほど痛みが強く、自然に排出するまでの期間は短いようです。

日曜祝日当番医表. Table with columns: 月, 日, 祝日, 内科, 外科, 婦人科, 耳鼻科, 眼科, 歯科.



オオバン(クイナ科)
あまり聞きなれない名前ですが、れっきとした鳥の名で、池、沼、アシの生えた川などに住む留鳥(一部渡鳥)です。
同じ仲間、全身が黒色で、額とくちばしが赤いバン(番)がおりますが、このバンは、田によく住んでいることから、田を守る、すなわち田の番をするという意味でバンと名付けられたといえます。このオオバン(大鷗・大番)は、バンよりひとまわり大

きめなので、オオバンと命名されたようです。大きさはカモぐらい、体の大部分は黒色で、額とくちばしは、バンと対照的に白色で、速くからでもその白が目立ちます。バンもオオバンも、水辺に住ん



遊泳するオオバン
きめなので、オオバンと命名されたようです。大きさはカモぐらい、体の大部分は黒色で、額とくちばしは、バンと対照的に白色で、速くからでもその白が目立ちます。バンもオオバンも、水辺に住ん

でいるだけに、泳ぎます。どちらかといえば、バンのほうは歩くことに適した足の構造になっていますが、オオバンの足指にはヒレがついており、尾を水中に入れてスクリーミングの音を上げて、上手に泳ぎます。
また水中に潜ることもうまく、ときには、葉や水藻をくわえて、水と水の術をひろうるといいます。荒砥川や、その周辺の池などで姿を見かけますが、早朝や夕ぐれどきは、「クイ、クイ」という

わりに静かな鳴き声を聞くことも多い。繁殖期のなわ張り意識も強く、オオ同士のなわ張り争いは、シヤモのけんかのようになり、長い足で壮烈なけり合いを始め、一方が逃げるまで続けるという。(文・日本野鳥の会、横堀武、写真・斎藤謙)

前橋付近の野鳥たち ④
人権擁護部内へ。
第25回NHK青年の主張全国コンクール
参加資格は、昭和二十八年一月十六日から三十八年四月一日までに生まれた人で、性別、職業、学歴、国籍を問いません。コンクールの課題は①わたしの選んだ道②わたしの父親論③母親論④わたしにとっての青春⑤感動した一冊の本⑥中から一題を選んで、五分以内(四百字詰原稿用紙四枚程度)にまとめ、住所氏名、年齢、職業を書いた応募票を添付し、十月二十七日(金)までに、NHK前橋放送局青年の主張係(〒371元総社町一八九、電話51局一七二一内線二二六)へ。

ふるさと昔語 ④
前橋の野仏たち (鶴光路町)
また、道標の銘文は「方向」目的地名「行程」などが、さまざま表現で行われておりますが、表現以上に大切なのは、道標に彫られている地名を見て行きますと、そこには人間の旅行指向や求心的な交流圏など、さまざまな問題が推測されてくるのです。
このように貴重な道標の起こりや、村に残る民謡やわらべうたなどの収集も行い、そのとき記録された貴重な資料が、わずかですが今も残されています。当時の青年衆が道しるべの建立をはじめ、いかに郷土愛について、活動したかが伺えます。
しかし、こうした比較的新しい道標とは別に、ここでは古い道標をご紹介します。それは、前橋の南端、鶴光路町岡本三郎さん宅門口近くにあり、自然石で高さ八十八センチの道標です。
こうした道標というのは本来道案内の目的で建立したもので、中には「道標」と呼んでいまも残っているものがありますが、写した道標は、建立されたときの場所と思われる所に、自然石に彫られたこの道標の正面に、北「まやばし」、東「いせさき」、西「よこて」、南「さねまき」とあり、側面に弘化五戊申三月吉日と見えます。今から三百年前に建立されたものなのです。
現在はこの道標のある東側の前橋玉村線を、轟音をたてて車が行き交っています。
この道標もこの地の人々の手によって、旅する人の安全を祈り、便利を求めて建立されたものなのでしょう。昔この道標の筋(わき)で、旅人が旅の疲れをいやしたこともあったでしょう、そんな姿がしのばれてまいります。



行政相談
十月十五日から二十一日までは行政週間です。市では十月二十日(金)午後一時から四時まで、市民相談室で行政相談を行います。お気軽にご利用ください。

市民の茶席
十一月五日(日)午前十時から午後三時まで、中央公民館茶室で開催されます。今月の茶席当番は、前橋茶道会の金子宗泉さん。

法務総合相談
十一月二日(木)午後一時から四時まで、前橋西武七階で。相談内容は人権、身の上相談、登記、国籍、供託などの相談。

前橋鮮食料品総合卸売市場で特別廉売市
前橋鮮食料品総合卸売市場では、十月二十九日(日)午前七時から十時まで、「特別廉売市」を開きます。

前橋社会保険事務所移転
前橋社会保険事務所は改築工事のため、旧群馬県立図書館(城東町二丁目三十四)へ移転しました。電話は31局一七〇五です。

群馬県労働講座
県では、十月二十三日(月)から十一月十三日(月)まで十日間、午後六時から八時まで、前橋問屋センターで「労働管理コース」労働講座を開きます。

人権週間写真コンテスト
お互いに、話しかけること、から、人と人との結びつきが生まれます。生活の場での対話の情景をテーマにしたもので、サイズは黒白がキャビネット以上。カラーは自由です。作品応募券(自作でも可)を添付し、十月三十一日までに関東人権擁護委員連合会(〒100東京都千代田区大手町一三三三、大手町合同庁舎第三号館東京法務局

中央児童遊園あんない
十一月三日(文化の日)は、児童遊園開設記念日です。この日を記念して、大型遊具(小型自動遊具は除く)を無料で利用していただきます。みなさんでお出かけください。なお、三日が雨天の場合は、十一月二十三日(勤労感謝の日)に順延します。

市立工業短期大学 学生募集
市立工業短期大学では、五十四年四月入学の学生を募集します。本校は勤労学生を対象とした建設部専門の短期大学です。

成人祝の式典と記念行事
成人祝の式典ならびに記念行事は、毎年一月十五日の「成人の日」に行っていました。本年度は県民会館の防災工事のため、三月二十一日に期日を変更して開催いたします。会場は県民会館大ホールです。

配管工の登録更新
市に登録してある給水装置工事責任技術者および配管工の登録更新期限は、十一月十日までとなっています。

十月の納税
市県民税第三期
納期限は十月三十一日。
国民健康保険税第四期
納期限は十月三十一日。
法人市民税
八月決算法人の確定申告納付は十月三十一日まで。
二月決算法人の中間申告納付は十月三十一日まで。

お知らせ

前橋社会保険事務所移転
前橋社会保険事務所は改築工事のため、旧群馬県立図書館(城東町二丁目三十四)へ移転しました。電話は31局一七〇五です。

群馬県労働講座
県では、十月二十三日(月)から十一月十三日(月)まで十日間、午後六時から八時まで、前橋問屋センターで「労働管理コース」労働講座を開きます。

人権週間写真コンテスト
お互いに、話しかけること、から、人と人との結びつきが生まれます。生活の場での対話の情景をテーマにしたもので、サイズは黒白がキャビネット以上。カラーは自由です。作品応募券(自作でも可)を添付し、十月三十一日までに関東人権擁護委員連合会(〒100東京都千代田区大手町一三三三、大手町合同庁舎第三号館東京法務局

道標
前橋にはたくさん道標(道しるべ)があります。その中には、かなり古いものがありますが、その多くが大正期から昭和のはじめに建立されたものなのです。
この時期のものは、ほとんど青年衆によって建立されているのです。当時の青年衆は石造物ばかりか、村に残る民謡やわらべうたなどの収集も行い、そのとき記録された貴重な資料が、わずかですが今も残されています。当時の青年衆が道しるべの建立をはじめ、いかに郷土愛について、活動したかが伺えます。
しかし、こうした比較的新しい道標とは別に、ここでは古い道標をご紹介します。それは、前橋の南端、鶴光路町岡本三郎さん宅門口近くにあり、自然石で高さ八十八センチの道標です。
こうした道標というのは本来道案内の目的で建立したもので、中には「道標」と呼んでいまも残っているものがありますが、写した道標は、建立されたときの場所と思われる所に、自然石に彫られたこの道標の正面に、北「まやばし」、東「いせさき」、西「よこて」、南「さねまき」とあり、側面に弘化五戊申三月吉日と見えます。今から三百年前に建立されたものなのです。
現在はこの道標のある東側の前橋玉村線を、轟音をたてて車が行き交っています。
この道標もこの地の人々の手によって、旅する人の安全を祈り、便利を求めて建立されたものなのでしょう。昔この道標の筋(わき)で、旅人が旅の疲れをいやしたこともあったでしょう、そんな姿がしのばれてまいります。

