



— 絵・久保繁造 —

○ として保存しておいてください。いつかまた お役にたつことと思います。 ○

## 前橋刑務所

### 建物のある風景

題字・坂田純子 (城南小六年)

刑務所の周辺はなぜか樹木が少ない。そのため高い赤レンガのへいが遠くからもよく見える。前橋刑務所はその昔、前橋監獄といひ、県庁裏にあった。現在の場所に移ったのは明治二十一年。その後大正十一年に名称を改め、前橋刑務所となった。刑務所——その言葉のひびきは、暗く哀しい人生模様につながる。尾崎士郎の長編小説「人生劇場」にこれが舞台として登場するのは、よく知られているところだ。刑を勧めあげた飛車角が出所した日は、梅雨時の重く湿った日であったと「残侠篇」には綴られている。利根の川風を伝えてとどく電車の音。四季折りに変化する広く大きな空。そうした郷愁にも似た人生を感じさせる何ものかがここにはある。刑務所裏の合同墓地。川原つたいに点々とつづくアカシヤの林。郷土の詩人萩原朔太郎は「監獄裏の林」という次のような詩を残している。

監獄裏の林に入れば

囀鳥(てんちよう)高きにしば鳴けり。

いかんぞ我れの思ふこと

ひとり叛きて歩める道を

寂しき友にも告げざらんや。

河原に冬の枯草もえ

重たき石を運ぶ囚人等

みな憎さげに我れを見て過ぎ行けり。

暗鬱なる思想かな

われの破れたる服を裂きすて

獣類(けもの)のごとく悲しまむ

ああ季節に遅く

上州の空の烈風に寒きは何ぞや。

まばらに残る林の中に

看守の居て

剣柄(けんつか)の低く鳴るを聴けり。

— 郷土風景詩 —

#### 十二月・前橋の歴史

- ▼1日(明治29年) 前橋測候所開所(現在の前橋地方気象台、開所当時は県立)。(昭和32年) 前橋駅に電車乗り入れ実現、上野—前橋間湘南型電車走る。
- ▼4日(明治43年) 前橋—渋川間に電車開通。
- ▼5日(昭和34年) 朝鮮人掃蕩開始を記念して、さちの池に記念植樹。(昭和41年) 市立養護学校が下沖町に完成。
- ▼16日(明治13年) 午後八時四十分、前橋—高崎間に電信(電報)全通。(大正12年) 芳賀村嶺において自家発電(六馬力)タービン式発電で全部落に点灯。
- ▼17日(昭和40年) 赤城大鳥居が完成。(昭和44年) 中央大橋が起工。
- ▼20日(明治22年) 両毛鉄道会社の利根川鉄橋工事しん工。(明治25年) 市内を三十五区にわけ区長および区長代理者一名をおくことを市会で議決。
- ▼22日(昭和27年) 群馬県立前橋高等学校校舎焼失。
- ▼24日(昭和37年) 沼ミ焼却場亀泉町にしん工。
- ▼26日(明治22年) 石倉の前橋駅を現在地に移転。はじめて上野—小の間がつながる。(昭和4年) 広瀬川電力会社創立。

#### 人口と世帯



人口……260,630人  
 男……127,052人  
 女……133,578人  
 世帯数……78,864世帯  
 (10月末日現在住民基本台帳登録数)



きれいな色ができたかな (第二保育所で)

# 保育園児募集

## 47か所で四千六百七十人を

市では、昭和五十四年度保育所(園)の入所申請を次のとおり受け付けます。入所を希望する子供をお持ちのかたは、申し込んでください。募集人員は四十七か所で四千六百七十人(三十人増員予定を含む)です。なお、現在入所中の子供さんの場合も、手続きが必要が必要です。

### 入所資格

本市の住民で、母親が働いていたり病弱などで、児童の保育にあたり、ほかに保育にあたる人がなく、家庭での保育に欠けると認められる就学前の児童。

### 入所できる期間

五十四年四月から九月までの六か月以内です。ただし、この期間経過後に引き続き入所が必要と認められる児童については、さらに

六か月以内の期間を延長します。

### 申請用紙の交付

十二月十八日から二十日までの三日間、各保育所(園)と市福祉事務所で受け付けます。

### 民生児童委員の認印

所定事項を記入し、民生児童委員の認印を受けてください。

### 申請の受け付け

一月八日から十日までの間、入

保育所(園)一覧表				
名称	所在地	定員	3歳未満児取扱数(千名)	電話
第一保育所	日吉町一丁目14-55	120	12	31-5286
第二保育所	三河町一丁目18-26	100		24-5930
第三保育所	南町三丁目14-12	160	16	21-6487
第四保育所	大手町二丁目16-4	160	30	21-2793
第五保育所	六供町416	160	20	21-8579
総社保育所	総社町総社1596	120		51-6651
石倉保育所	石倉町二丁目11-3	120		51-5657
元総社保育所	元総社町100-10	90		51-2658
上川淵保育所	上佐鳥町417-2	120		65-0904
清里保育所	青梨子町446	60		51-9315
東保育所	箱田町1442-2	30名増員予定 120		51-4866
桂萱保育所	上泉町2956	120		69-7865
南橋保育所	青柳町340	150		31-9666
芳賀保育所	鳥取町822-2	120		69-8721
下川淵保育所	鶴光路町659	120		65-0945
上陽保育所	西善町1459-4	60		66-1493
細井保育所	下細井町65-2	120		31-7707
木瀬保育所	筑井町1159-1	120		66-1491
荒砥保育所	荒子町1019-2	150		68-2525
広瀬保育所	広瀬町一丁目27-3	120	12	61-1724
前橋保育園	昭和町一丁目15-14	210	21	31-3003
岩神保育園	岩神町二丁目5-12	120	24	31-1696
相愛館保育園	日吉町二丁目18-6	120	24	31-7102
前橋東保育園	文京町四丁目9-13	90	15	21-5001
孝順寺保育園	朝日町四丁目29-23	120	60	24-5118
ひまわり保育園	荒牧町1248	180	18	32-0072
二之宮保育園	二之宮町1810-2	90	12	68-0942
総社第二保育園	総社町植野511-1	130	12	51-5428
芳賀南保育園	端気町337	90	18	69-7568
長昌寺保育園	紅雲町一丁目9-14	30	30	21-2706
はと保育園	昭和町三丁目15-21 (上小出町に移転予定)	90	60	32-1282
あゆみ保育園	文京町二丁目4-3	60	30	21-9439
トキワ保育園	上新田町609-1	120	30	51-7445
しやか保育園	元総社町2502-2	30	30	51-2848
祝昌保育園	西善町1379	30	30	66-0351
永明保育園	上大島町600-1	60	6	61-0751
ふたば保育園	荻窪町358-9	90	30	69-2085
めぐみ保育園	岩神町二丁目5-10	60	60	33-5773
第二はと保育園	下小出町363-1	90	45	33-0908
長昌第二保育園	本町一丁目5-2	30	30	24-7556
祝昌第二保育園	広瀬町二丁目1-5	30	30	61-5717
中央大橋保育園	石倉町五丁目7-6	60	30	52-3637
しやか第二保育園	元総社町2497-2	60		53-2653
上細井保育園	上細井町137-5	60	12	34-1711
宝塔保育園	総社町総社1602-2	30	30	52-2443
桃木保育園	幸塚町197-29	60	12	32-7000
朝倉保育園	朝倉町73-2	90	30	65-1912

定員欄の右欄は3歳未満児を扱う保育所と人員をあらわし、これは定員に含まれます。



おべんとうおいしいね

所を希望する保育所(園)で受け付けします。

### 調査

申請書を受け付けの際、引き換えに面接調査通知書をお渡しします。この通知書によって、所定の日に保育所(園)で、面接による調査を行います。

### 入所者の決定

三月初旬に通知書によりお知らせします。

詳しくは、福祉事務所(電話24局一内線三九九)または各保育所(園)へお問い合わせください。

## 12月議会5日に開会

### 決算審議を重点に

十二月定例会市議会は、五日開会二十日まで、会期十八日間で開かれます。この議会はひとくちには、決算審議、とよばれるように、昭和五十二年の一般会計、特別会計などの決算関係を中心に補正予算、条

例関係など計二十一件が上程され、審議される予定です。

現在までに決まっている議程は、審議過程で一部変更も予測されますが、五日・本

会議(議案上程・説明)七日  
本会議(上程議案の質疑)八日・本会議(継続質疑等)十一日から十八日  
日・決算特別委員会、二十二日  
・本会議(決算審査報告、質疑、討論、表決、一般質問等)の予定です。

## 商店経営者のみなさんへ 小売店経営診断

申し込みのあった商店を診断班が訪問し、診断希望項目に申し込みのあった診断希望項目に適合する専門家を選定し、委嘱します。診断料は無料です。  
診断希望者は、商政課(電話24局一内線二四九)または商工会議所(電話34局五一一)へ申し込んでください。常時受け付けています。申し込み状況をみて随時実施します。

市と商工会議所では、小売店経営診断を実施しています。これは、仕入れ、販売、財務、店舗等小売店の経営全般に関する総合診断で、そのお店を抱えている問題を究明し、経営の健全化とより効果的な店舗利用をすすめていただくことを目的としています。商店経営に関するご相談は、どんなことでも気軽に相談ください。  
診断項目は、仕入れ(仕入計画・管理・在庫計画・管理)商品(商品計画・管理・構成)販売促進(宣伝広告の技術、実施計画、固定客づくり、POP広告、売出し)接客サービス(従業員広告サービス専門技術、ビフォー・アフター・イン・アフターサービス)店舗(新築、改装、改造、照明、陳列)財務管理(経営方針、経営分析、税務相談)労務管理(賃金、福利厚生、労使関係)その他経営に関すること。

# 街に飲酒運転がなかつたら...

## 年末年始交通安全運動 12月10日から1月10日まで

今年の市内の交通事故による死亡者は、十月末までで二十一人。すでに昨年一年間の十一人を上回っています。交通事故故による死傷者は年ごとに増え、この十年間に市内で二万三千人を数えています。この数字は、昭和二十年八月の戦災で、市街地の八割が焼土と化したときの死傷者千百三十五人に対して二十倍にもなります。まさに、交通戦争です。これから年末年始にかけて、お酒を飲む機会が多くなります。飲酒運転のない街——そして交通事故のない前橋をみんなの力でつくりましょう。



夜間の運転は特に慎重に——。

### みんなでなくそう

### 飲酒運転

十二月一日から道路交法が一部改正になりました。酒酔い運転の行政処分は、これまでの十二点減点から十五点に引き上げられ、一回の違反で免許が取り消されます。運転者は①酒を飲んだら運転

しない②運転するなら酒を飲まない③酒を飲むところは車で行かない。

□家庭では①車でお客に酒を出さない②酒を飲んだ人には運転させない。

□職場では①飲酒運転追放の決議や申し合わせをする②飲酒運転を助長するような悪習はやめる

□酒類提供者①お客の飲酒運転防止を呼びかける。

事故がおきからず、とりかえしがつきません。明るい家庭も灯が消えてしまいます。みんなで協力して、交通事故のない街に努めましょう。

こわい飲酒運転・交通事故例

**酒酔い運転で 玉突き事故**  
自動車運転手Aは、午後七時から八時半ごろまで会社の同僚二人



親子のVサイン

会社員の息子は休日になると、知らない土地によくドライブ旅行に出かけます。気をつけて無理のない運転でね、と必ず呼びかけます。すると、今日のみやげは期待しないで、と息子の声。無事故無違反で



事故無違反で

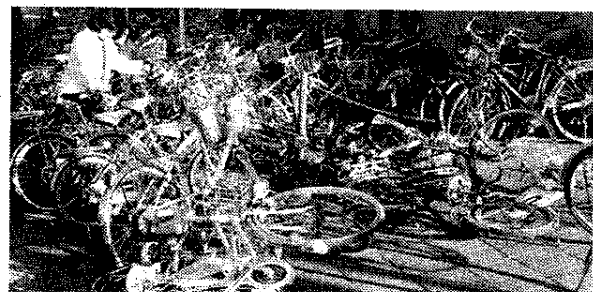
元気に帰ることが最高のみやげよと手を振って見送ります。これがわが家の親子のVサイン。今でも

と、会社近くの赤ちょうちんで清酒・七割(一升五合)を飲んだ。いったん会社にもどり、車の中でごろ寝をした。飲みすぎたため時間の感覚がなくなっていた。目が覚めたとき午前四時ごろだと思込んでいた。Aはこの日他県へ荷物を運ぶ仕事があったので、そのまま会社を出発した。(実際には午後九時前)国道十七号線を元総社町から表町方面へ時速五十キロで走った。群馬大橋を渡ったところで、赤信号のため停止しようとしていた普通自動車の発見が遅れ追突。さらにその前車が前車に追突というように玉突き状態になり、一台大破、四台が中破し、運転者三人に一月から一月半の傷を負わせた。Aはその場で現行犯逮捕された。

(11月13日、午後9時4分頃、大手町一丁目国道十七号線群馬大橋東側交差点での事故)

## 自転車公害のない街に

自転車は公害を出さない手軽な乗物として、多くの人に利用されています。しかし、自転車利用者の増加に伴って、このくらくら、とか、こんなことなら、といった安易な気持ちからとかくルールが守られなくなっています。次のことに注意して、お互いに迷惑をかけるないようにしましょう。



道路はみんなのもの、正しく使おう。

①自転車は交通の妨害にならないように整然とおく。  
②前橋駅前や新前橋駅前などは、歩道や車道に自転車があふれています。長時間にわたって置くときは、近くの預り所や知人宅に預けてください。  
③中央部の商店街は、各通りが時間帯の歩行者専用規制(歩行者天国)となっています。午前10時から午後八時までは自転車通行はできません。降りて歩いてください。また、道路の中央に自転車を置く、歩行者の妨害となるばかりでなく、災害時には緊急車両が通れません。道路は広く使しましょう。

前橋市史第四巻(近現代編上)が十二月中に刊行されます。次の要領で頒布申込みを受け付けますから、購入希望者は早めに申し込んでください。  
□内容 明治・大正期における前橋の発展過程を、多くの未発表資料により解明。ただし、養蚕製糸関係は第五巻に編さんされます。  
A五判、約千二百五十ページ。  
□申込期間 十二月五日から一月三十一日まで。ただし、限度数に達したときは、期限内でも締め切ります。  
□申込方法 往復はがきに次のことを必ずお書きください。  
△往信 ①あなたの住所、氏名、電話番号、「市史第四巻を申込みます」を書いて、〒371前橋市大手町二丁目一—1前橋市役所内市史編さん事務局あて。  
△返信 ①申込人の住所、氏名、郵便番号。  
□頒布冊数 一人一冊に限り、  
□頒布価格 一冊三百円。  
□頒布部数 三千五百部限定。  
□頒布方法 一月から市消防会館三階の「市史編さん事務局」で、現金、通知書と引き替えにお渡しします。

## 前橋市史第四巻 12月中に刊行

前橋市史第四巻(近現代編上)が十二月中に刊行されます。次の要領で頒布申込みを受け付けますから、購入希望者は早めに申し込んでください。  
□内容 明治・大正期における前橋の発展過程を、多くの未発表資料により解明。ただし、養蚕製糸関係は第五巻に編さんされます。  
A五判、約千二百五十ページ。  
□申込期間 十二月五日から一月三十一日まで。ただし、限度数に達したときは、期限内でも締め切ります。  
□申込方法 往復はがきに次のことを必ずお書きください。  
△往信 ①あなたの住所、氏名、電話番号、「市史第四巻を申込みます」を書いて、〒371前橋市大手町二丁目一—1前橋市役所内市史編さん事務局あて。  
△返信 ①申込人の住所、氏名、郵便番号。  
□頒布冊数 一人一冊に限り、  
□頒布価格 一冊三百円。  
□頒布部数 三千五百部限定。  
□頒布方法 一月から市消防会館三階の「市史編さん事務局」で、現金、通知書と引き替えにお渡しします。

るみで実行します。(舟岡ケヤ、62歳・無職・平和町一丁目) ケヤ木並木も泣いている

駅を降りてはとするとするのは、噴水とケヤ木並木でしょうね。ほかの土地から来た人はみんなはめてくれます。でも歩道におかれる自転車には困りますね。雨の日などは歩くところがないくらいです。駅前には自分の街の玄関と思つて、自転車はきちんと置き、さすが前橋だといわれたものです。(山崎元次・59歳・食堂経営・表町二丁目)



自転車をきちんと置き、さすが前橋だといわれたものです。

二十年前に運転免許をとりました。当時は少しぐらいのお酒なら、気にもとめず運転したこともありましたが、今考えると、寒い思いです。これから忘年会、クリスマスパーティー、新年会とお酒を飲む機会が多くなります。宴会には、飲んで



飲まずに走ろう上州路

マナーについて勉強しています。事故のない明るい街づくりから私も努力したいですね。(深津美



初心にかえって

最近女性ドライバーが多くなりましたが、女性の交通事故も増えているようです。大切な主人やかわいい子供たちのためにも、事故は絶対におこしてはならないですね。いつか初心にかえって、私達の女性ドライバークラブでは、講習会や運転



# 正しい計量は暮らしの第一歩

## 正量取引強調月間



年に一度は定期検査を受けて（計量検定所）

十二月は商取引がひんぱんにされる時期です。業者も消費者も正しい計量について、もう一度考えてみましょう。

### 商店のみなさんは

□はかりを正確に  
はかりを使用する前には、必ず水平器を見てゼロ点に合わせてください。

### 消費者のみなさんは

□はかり方は正しいに  
指針が止まらないうちに品物をおろすと、量目不足になります。指示はかりの場合、目盛りを読むときは、目盛り板に対して目の位置が垂直になるように読みとることが必要です。売り手はもちろん、消費者も注意しましょう。

### 消費者のみなさんは

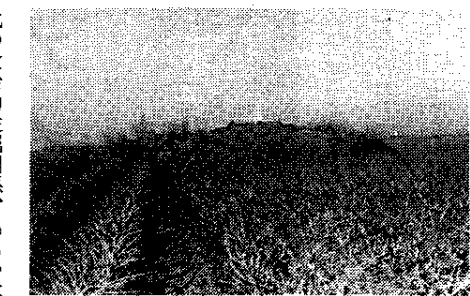
①値段、品質、量目などをよく考えて買物をしましょう。  
②袋つめなどの密封商品は量目の表記のある商品を選びましょう。  
③一山、一袋、一皿、一匹などの見かけ買いはできるだけやめて、量目買いにしましょう。  
④風袋は正味量ではありません。計量のとき注意しましょう。  
⑤定期検査（年に一回）に合格したばかりを使用した商品は、定期検査に合格したばかりは、合格ラベルがはられています。

利根川は現在前橋市街地の西方を南流するが、このような流れになったのは天文年間（一五三二—一五五五）の大洪水以後といわれている。それ以前は今の広瀬川の流路をとって南流し、新田郡世良田町に至っていた。そして、この利根川の旧流域は、古墳時代墓地として使われ、左右両岸に沿って大小無数の古墳がつけられた。

今紹介する経塚古墳もそのうちのひとつである。前橋市の最南端、東善町経塚乙七三七番地に所在する円墳で、広瀬川右岸辺りの平坦地に一基孤立して存在する。調査はされていないが、墳丘は現状で約三十メートル、高さ三・二メートルある。墳丘上には川原石が多数あり、墳

## 文化財

### 経塚古墳



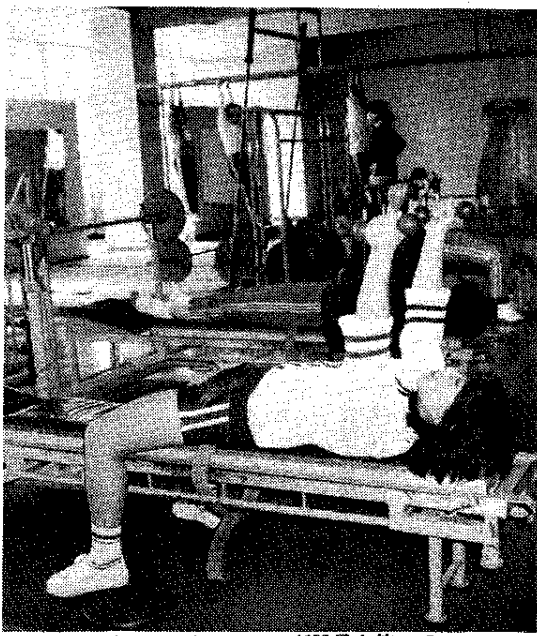
東善町地内の経塚古墳

丘は葎草で覆われていたことがわかる。墳丘の北側は原形を良く保ち、きれいな孤を描いている。「上毛古墳群」には周濠の跡のあったことが記されている。墳丘は存在しない。主体部もはっきりしない。

ところで、古墳は死者を埋葬する墓としての意味を持つことは言うまでもないが、その他に古墳時代の政治的従属関係、あるいは身分の違いを表わす手段としても使われた。特に墳丘の規模、形の差

## 新しい年の体力づくり

### トレーニング講習会



いろいろのトレーニング器具を使って汗をながすママさんたち

トの余興も行われます。  
□参加資格 市内在住、在勤、在学の人。  
□申込み 十二月二十七日（水）までに、直接体育課（市役所千代田町分室）または電話（32局六五三九）で。  
□初心者参加を歓迎します。  
スポーツ教室

### 初級・中級 スキーコース

□日時 十二月二十四日（日）一月十四日（日）十五日（月）十六日（火）の四日間。  
□場所 万座スキー場（二十四日）妙高高原スキー場（十四日）十六日）  
□参加資格 市内在住、在勤者で、初級・中級程度の一般市民。  
□経費 Ⅱバス代・宿泊代などで一万四千円。  
□申込み 十二月七日（木）から体育課で受付ますから、希望者は経費を添えて申し込んでください。ただし、先着四十人で締め切りです。

□その他 十二月十九日（火）午後六時から中央公民館で説明会を開きますから、参加者は出席してください。  
○詳しくは、体育課（電話32局六五三九）へお問い合わせください。

### ダンス講習会

市教育委員会は、青少年の連帯感の育成とグループ・サークル加入促進のための若者の集いの一つとして、十二月八日、十五日、十九日の三日間、午後六時三十分から八時三十分まで、市職員研修会館大研修室で、初心者を対象にダンス講習会を開きます。  
内容は、八日と十五日が練習会、十九日が交流会です。なお、一日だけの参加もできます。費用は無料です。  
参加希望者は、当日会場へお出かけください。自家用車でお出たは、市水道会館駐車場へ駐車してください。  
詳しくは青少年課（電話24局一一一）内線二九三へお問い合わせください。

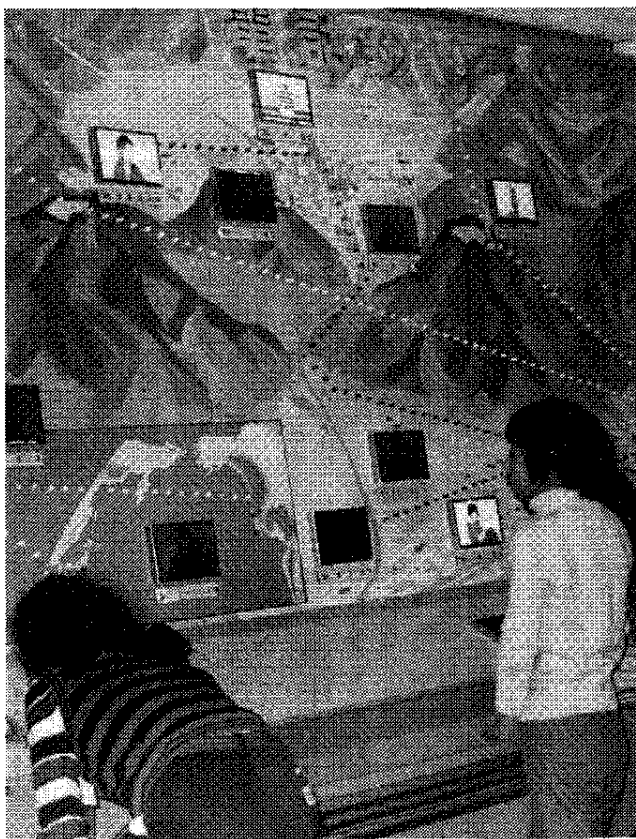
### 市民スケート大会

□日時 十一月十三日（土）午後四時から。  
□会場 伊香保ハイランドスケートセンター。  
□種目 Ⅰ男子 十歳代（五百・千五百） 高校（五百・千五百） 二十歳代（五百・千五百） 三十歳代（五百・千五百） 四十歳代（五百・千五百） 五十歳以上（五百） 女子（四百） 少年小学生（四百） 少年中学生（五百・千五百） 初心者スピード（五百） 初心者フィギュア（四百）  
○：数字合わせのペーサー

□申込み資格 三十代から六十代までの婦人。  
□コース別  
Ⅰ月 木曜日コース 十一月十一日から三月二十九日までの二十一回。時間は午前十時三十分から正午まで。  
Ⅱ月 金曜日コース 十一月十七日から三月三十日までの二十一回。時間は午前十時三十分から正午まで。  
□定員 各コースとも四十五人。ただし先着順で締め切ります。  
□受講経費  
前納で二千円。

# 児童文化センター案内

電話24局2548番



新幹線に乗っている人との通話はどうなっているのかな?

□子供映画会  
たのしみながら知識や理解を深める科学や記録映画、交通安全映画、おもしろいまんが映画などを上映します。

十二月十七日(日)午後一時三十分から三時まで。今日は、見知らぬ人のさそい、マッチ売りの少女、ぼくらのカブト・ラリー、その他―などを上映します。

入場は無料。視聴覚室の定員は百人です。お早めにおいでください。

□プラネタリウムで星をみながら「宇宙戦争」のお話しを聞こう  
十二月十七日(日)午後一時三十分から三時まで。対象は幼稚園

児から小学校六年生まで六十人。ただし、幼稚園児については、親が同伴してください。講師は附属幼稚園教諭、矢野間喜三恵さん。

参加希望者は、九日(土)から受付ますから電話または来館して直接センターへ申し込んでください。

□「楽しいはなが―あなたも手づくりの年賀状をだそう」  
十二月十日(日)午後四時から四時三十分まで。対象は小学校四年生から中学生まで四十人。講師は教員小教諭、櫻沢正子さん。受講料は無料。当日は、年賀状とカッターを用意してください。

参加希望者は三日(日)から受

付ますから電話または来館して、直接センターへ申し込んでください。定員になりしだい締め切りです。

□自転車の安全な乗り方検定  
道路交通のきまりや安全な乗り方をおぼえ、おそろしい交通事故から自分を守りましょう。

指導練習日は十二月九日(土)午後二時から四時まで。検定日は十二月十日(日)午前九時から十一時三十分まで。対象は小学校四年生から中学生まで六十人。

参加希望者は十二月三日(日)午前九時から受付ますから、電話または来館して直接センターへ申し込んでください。費用は無料。

検定に合格した人には、合格証をおわたします。

□図画作品展  
今月は桂萱東小、大利根小、大室小、三中の図画作品を三階展示室と各階段パネルに展示します。みなさんでご覧ください。

□十二月のプラネタリウムの投影テーマ「南極昭和基地の夏(沈まない太陽)」  
北半球の日本は、冬の季節になりますが、地軸の反対側の南半球の南極昭和基地では、秋分から春分までの半年間は、昼ばかりの太陽の沈まない季節になります。この機会に、南極昭和基地での太陽の動きと、星空について勉強しましょう。また、秋の星座についても、いっしょに見ましょう。

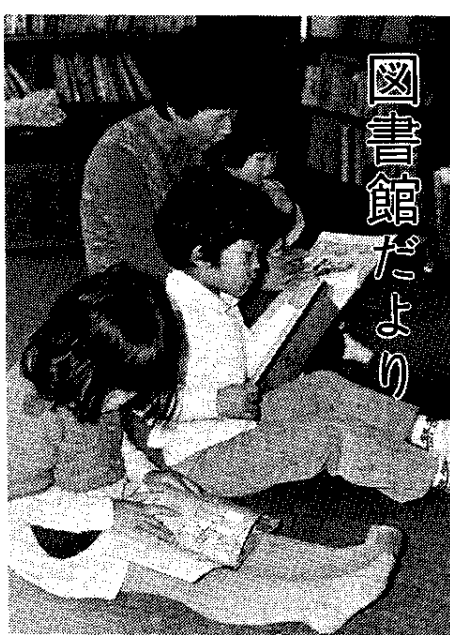
今月の物語は、「南の星の物語」です。

電話のすべてがわかります  
種類やしくみが電光パネルで  
児童文化センター三階の展示室に、電話の種類や通話のしくみがひと目でわかる、電光パネル板が設置され人気を呼んでいます。

電電公社群馬電気通信部からこのほど贈られたもので、ボタンを押すとランプがつき、説明が流れるようになっていきます。「ほかの町との通話」「町の中での通話」「ポケットベル」「列車公衆電話」「テレビ中継」「船舶電話」「国際電話」「自動車電話」などダイヤルから通話までのようすが、よくわかるようになっていきます。

日吉児童館  
12月6日(水) 年賀状作り。  
12月13日(水) 市形劇(前市女高人形劇クラブのみなさん)。  
12月20日(水) 子供映画会(マッチ売りの少女、まいこのテントウムシ)。  
12月25日(月) クリスマスのつどい。  
〇:日吉児童館の電話は33局五二二番です。

朝倉児童館  
12月6日(水) クリスマスマカドをつくらう(なにも持たない)。  
12月22日(金) クリスマスのつどい。  
〇:朝倉児童館の電話は65局一九五五番です。  
行事の始まりは、いずれも午後三時からです。  
十二月は日暮れが早く、閉館時間の午後五時にはもう暗くなります。ご家庭でも登下館に注意してください。



図書館だより ぼくたちの好きな絵本がいっぱいあるんだ(親子読書室で)

□文化映画会  
12月20日(水) 詩人とふるさと。  
わが国の近代詩に、大きな足跡を残した藤村、白秋、朝太郎、光太郎をとりあげ、詩人の生地との関係をえがきます。

上映時間は十二時二十分から、午後三時から二回。それぞれ三十分間。

□郷土作品展  
十二月八日(金) から二十三日(土)まで二階展示室。開室時間は午前九時から午後五時まで。

□上州再発見映画  
12月11日(月) 変革の詩人萩原 恭次郎。  
12月18日(月) 至仏山の自然。  
12月25日(月) 書道教育に生きる米倉大謙。

上映時間は十二時二十分からと

午後三時から二回。それぞれ三十分間。

□レコードコンサート  
12月8日(金) 室内音楽特集、クラリネット独奏四重奏曲(モーツァルト)「弦楽六重奏曲第一番」(ベートーヴェン)。  
12月22日(金) 交響曲第二番(シベリウス)。

市立図書館では、一月に「年賀はがき展」を予定しています。市民のみなさんのユニークな、手作り年賀はがきを、ぜひ図書館へお送りください。また、これまでにあなた宛に届いた年賀はがきの中から、これはと思うものがありましたらお送りください。

▼受付期間 十二月十一日(月) から二十三日(土)まで。  
▼受付場所 市立図書館二階カウナター。  
▼受付時間 午前九時から午後五時まで。  
〇:郵送されるときは、〒371前橋市大手町二丁目二一九、前橋市立図書館内参考調査係へ。



市長賞の長谷川春枝さんの作品

## 家庭の日

### 標語・ポスター入選発表

毎月第一日曜日は、「家庭の日」です。家庭は、心身の疲れをいやし、楽しみや悩みごとを語り合える、やすらぎの場、であるともこのため市では、「家庭の日」の普及を推進するため、標語・ポスターを募集していましたが、このほど次のとおり入選者が決まりました。

▽市長賞 長谷川春枝(第三中)

一年)▽議長賞 平田仁子(大利根小六年)▽教育賞 下田悦子(元総社中二年)▽社会福祉協議会長賞 堤順子(元総社南小三年)▽健全育成会連絡協議会長賞 小林理香(南橋中二年)。

▽市長賞 高岡美晴(第五中二年)▽議長賞 矢端まゆみ(第二中二年)▽教育賞 井野真弘(下川小六年)▽社会福祉協議会長賞 小川芳江(総社町植野)▽青少年健全育成会連絡協議会長賞 坂本裕子(第一中一年)。

時間 午後十二時十分から、午後三時から二回。それぞれ四十分間。

□母子のお話し図書館  
12月13日(水) やまんばのにしき、べろべろばあ、とりのクリスマスツリーなど。

時間は午後一時三十分から、三時から二回。それぞれ三十分間。

□クリスマス子供映画会  
12月19日(火) 雪だるまのお使い、マッチ売りの少女、したきりすずめ。

上映時間は午後三時から。

年末の特別貸出  
十二月十三日(水) から二十六日(火)までの間、来館利用者のみなさんは四冊まで借りられます。ご利用ください。

# 幼児をばしから守ろう

## 予防接種12月10日から

はしかの予防接種は、今まで任意接種として、かなり広く行われていたが、このほど予防接種法が改正され、接種が義務づけられることになりました。このため市では、はしかの予防接種を十二月十日から実施します。なお、接種料金は年齢によって全額市が負担します。さらに、ごくまれですが、予防接種によっておこる健康被害に對しても、法で定める救済措置が適用されますから、安心して接種が受けられます。みんなで積極的に予防接種を受けて、子供をはしかの苦しみから救い、前橋からはしかの流行をなくしましょう。



ボクは注射なんかで泣かないよ

### なぜ予防接種をするのか

はしかは、ウイルスによっておこる急性の伝染病で、その感染力はきわめて強いといわれています。幼児期にかかりやすく、症状は主に高熱や発疹などですが、ときには肺炎や脳炎などの合併症をひきおこして重篤となり、生命に危険をきたしたり、将来に障害を残すおそれもあるため、子供にとっては恐ろしい病気の一つです。しかし、一度かかれば免疫ができて、二度とかかることがありません。そこで、ワクチン接種することにより、人工的に免疫をつ

くり、はしかにかからない体をつくらうとするのが、この予防接種の目的です。

### 接種の期間と対象者の範囲

本年度分は、十月十日から五十四年三月三十一日までの期間に実施します。対象者は、本市の住民であつて、予防接種を受ける当日生後十二か月から七十二か月まで（六歳の誕生日の前日まで）の子供です。ただし、今までははしかにかかったことのある人や、はしかの予防接種を受けた人は除きます。

### 接種料金

一人三千八百円ですが、全額市が負担しますから、対象者は無料で接種が受けられます。ただし、五十四年四月一日からは、無料の扱いをうける子供の範囲が、生後十八か月から三十六か月までのみとなります。このため、三月三十一日までに三歳を超える子供は、ぜひ早めに接種を済ませてください。

### 接種の受け方

①子供の体質をよく知っているかかりつけの医師のもとで行うのが原則です。

②別表の医療機関のなかから、かかりつけの医師を選んで接種日を予約してください。

③予約した日時に、健康保険証と母子手帳を持って、医療機関に行き、医師にそなえてある問診票に必要事項を記入してください。

④医師の診察を受けた後、接種を受けてください。

⑤接種を受け終わったら、母子手帳に接種月日などを記入してもらってください。

⑥当日接種を受けられなかった場合は、医師とよく相談して決め予定をたててください。

⑦接種前の注意  
①心臓やじん臓などの重い病気にかかった子供、または薬や卵アレルギーのある子供は、医師に詳

しく話してください。  
②熱があったり、かぜをひいているようなときは、接種をやめてください。

③特に次のような場合は、接種をさけてください。⑦三か月以内にはしかの予防のために、ガンマーグロブリンの注射をした⑧一か月以内にポリオまたはBCGの予防接種をした⑨一週間以内にそのほかの予防接種をした⑩一年以内にけいれん（ひきつけ）をおこした⑪など。

④兄弟や遊び仲間、現在のはしかにかかっている子供がいるときは、医師に申し出てください。

⑤接種を受けたあとの注意  
接種を受けたあと、医師で注意事項を書いた印刷物をくれますから、それをよく読んでください。特に次のことは、この予防接種でおこる特有の反応ですから、十分注意してください。

①接種後五〜十四日ぐらいの間に三十七・五度C程度の発熱がみられることがあります。ときには三十八度Cをこす場合もあります。

②はしかのような赤い発疹が出たり、せきや鼻汁が出て食欲がなくなることもあります。

③前記のような症状は、ワクチン接種によってはしかにかかったのと同じ状態の外たわわけです。激しい運動や入浴などを避け、静かにしてください。

④たいていの場合、一〜三日ぐらいで前記のような症状はなくなります。しかし、症状がひどくつたり、長びくときは接種をした医師に申し出てください。

⑤この予防接種を受けてから一か月以内は、ほかの予防接種はできません。また、ツベルクリン反応検査をしても反応が正確にできません。

⑥他の市町村で受ける場合  
①やむをえず本市以外の市町村の医療機関で接種を受ける場合は、あらかじめ環境衛生課から、はしか用問診票の交付を受け、必要事項を記入して接種を受けてください。この場合、接種料金は医療機関の窓口で支払うこととなります。

②市外の医療機関で支払った接種料金相当分は、後日市から支給されます。

## 麻しんの予防接種を行う医療機関

医療機関名	所在地	電話番号	医療機関名	所在地	電話番号	医療機関名	所在地	電話番号
佐藤 医院	岩神町二丁目4-13	31-7115	村山 医院	表町一丁目13-17	21-4643	高山産婦人科医院	箱田町698-3	51-2621
小児科佐々木医院	昭和町二丁目2-5	31-2016	生方 医院	表町二丁目16-1	24-2818	梶田 医院	上新田町263	51-3025
星野 医院	平和町一丁目14-5	31-5834	中島小児科医院	三河町一丁目2-12	24-3927	内科小児科青山医院	古市町350	51-2861
浦野 医院	平和町二丁目12-4	31-4038	田所 医院	三河町二丁目16-3	24-3053	田中内科医院	古市町855	51-0254
外科八子医院	平和町二丁目11-13	31-5080	加藤外科内科医院	朝日町一丁目13-12	43-5169	富沢 医院	江田町580	51-5414
政谷外科医院	国領町二丁目19-3	31-0148	鶴谷 医院	朝日町一丁目20-10	24-3052	すぐた 医院	光が丘町10-7	51-5622
長崎 医院	住吉町二丁目12-5	31-3274	あさを小児科医院	朝日町二丁目17-11	24-2484	外科皮膚科たき医院	大利根町一丁目33-3	51-5101
大川 医院	若宮町二丁目2-10	31-5288	齊藤 医院	朝日町四丁目20-15	24-7134	中田小児科医院	大利根町一丁目39-1	51-1360
井上 医院	若宮町二丁目4-16	31-1711	杉本 医院	六供町374-2	23-2061	そだ 医院	大利根町一丁目39-6	51-1374
横地医院若宮診療所	若宮町三丁目7-8	31-3266	早川 医院	文京町一丁目46-6	21-6324	相原 医院	元総社町134-4	51-2815
由上小児科医院	日吉町一丁目9-8	31-3646	加藤外科医院	文京町三丁目8-17	21-7952	堀内内科小児科医院	元総社町225	51-2806
外科胃腸科いしざか医院	日吉町二丁目463-37	33-4808	本間内科医院	文京町四丁目22-18	21-6807	大塚外科胃腸科医院	大友町三丁目23-4	52-6006
ながい産婦人科小児科医院	日吉町二丁目462-31	31-7037	橋本小児科医院	南町三丁目35-6	21-9755	富沢内科小児科医院	石倉町二丁目7-4	51-4779
橋内科小児科医院	日吉町四丁目1-18	31-5348	城南診療所	南町四丁目12-11	21-6932	金沢産婦人科医院	総社町総社587	51-0468
狩野外科医院	日吉町四丁目350-1	31-7025	石田 医院	上佐鳥町375	65-0555	戸所小児科医院	総社町総社1248	53-2351
山田内科小児科医院	城東町二丁目9-7	31-4793	川上 医院	朝倉町二丁目3-17	63-1863	伊藤内科医院	下小出町428-1	32-0537
同 仁 医院	城東町四丁目2-5	31-6085	鈴木小児科医院	後閑町10-5	63-2967	齊藤内科小児科医院	上小出町275-6	31-1069
桑島小児科医院	城東町四丁目21-6	31-0080	森田 医院	山王町一丁目7-1	66-4089	首村小児科医院	上小出町400-2	34-1805
井上小児科医院	大手町一丁目7-7	21-7782	高橋小児科医院	東善町435-1	66-0203	瀬田 医院	竜蔵寺町103	32-5658
海津 医院	大手町二丁目9-15	21-3236	広瀬 医院	広瀬町一丁目21-10	63-1226	南橋 医院	青柳町337	31-4624
内科小児科八木医院	大手町二丁目15-10	21-3252	沢渡内科循環器科医院	広瀬町三丁目6-6	66-2112	木暮 医院	清野町102-2	51-9101
清宮 医院	紅雲町二丁目12-10	21-6518	たかはし 医院	広瀬町三丁目11-1	66-1521	関内科医院	天川大島町一丁目7-12	24-4680
沢渡 医院	紅雲町二丁目13-11	21-4608	平野産婦人科医院	広瀬町三丁目18-10	66-2212	小島田診療所	小島田町7	61-0370
うい小児科内科医院	千代田町一丁目8-5	31-2468	定方 医院	亀里町1510-2	65-0345	武藤 医院	駒形町1124	66-1177
折茂小児科医院	千代田町二丁目6-3	31-1321	産婦人科内科北条医院	嶺 町 88	69-8050	笛木 医院	駒形町24-1	66-0053
やまだ 医院	千代田町二丁目1-19	31-1055	伊藤内科小児科医院	高花台一丁目9-8	69-5611	渡辺 医院	荒子町109	68-2006
小泉整形外科医院	千代田町四丁目2-2	34-2511	大塚内科医院	三俣町一丁目19-25	31-2399	田所 医院	二之宮町475	68-2128
高玉 医院	本町一丁目17-4	23-1414	吉野 医院	三俣町二丁目13-10	32-3333	関口 医院	下大島町962	66-0214
井上内科医院	本町三丁目6-7	24-3854	池田 医院	西片貝町二丁目227-1	23-2378	群馬中央総合病院	紅雲町一丁目7-13	421-8165
神田 医院	表町一丁目7-10	21-2131	内田外科医院	西片貝町二丁目285	24-5061	協立 病院	本町三丁目11-5	24-1450



母子健康相談

12月7日(木) 永明公民館、上川淵公民館、芳賀公民館、桂登公民館、南橋公民館。
12月8日(金) 若宮町二丁目公民館。
12月13日(水) 東公民館、元総社公民館、広瀬コミュニティーセンター。

12月15日(金) 総社公民館。
12月18日(月) 天川大島町原町自治会館。
12月25日(月) 中石倉公民館、下川淵公民館、朝倉団地公民館、駒形会館。

相談・検診

12月22日(金) 清里公民館。
12月28日(金) 総社公民館。
12月29日(土) 清里公民館。



相談・検診
○：相談と検診について
詳しくは、保健課(電話24局一〇一内線三九八)へお問い合わせください。

12月19日(火) 市母子健康センターで、妊婦を対象に行います。
12月20日(水) 市母子健康センターで、妊婦を対象に行います。

12月27日(水) 市母子健康センターで、妊婦を対象に行います。
12月28日(木) 市母子健康センターで、妊婦を対象に行います。

12月29日(土) 市母子健康センターで、妊婦を対象に行います。
12月30日(日) 市母子健康センターで、妊婦を対象に行います。

八か月未満児)を対象に行います。
12月20日(水) 午後二時から三時まで。前橋市職員研修会館三階大研修室で、満三か月児を対象に行います。
12月27日(水) 午後二時から三時まで。前橋市職員研修会館三階大研修室で、満三か月児を対象に行います。

市では、四十歳(昭和十三年三月三十一日生まれ)から六十四歳(大正三年四月一日生まれ)までの人を対象に、循環器疾患等健康診断を行います。

あたたかい善意を
困っている人たちに
明るい越年運動募金



北風なんかにまけないぞ。
(上毛愛隣社の元気な子供たち)

ハエは病原体の運び屋です。
一匹のメスが約五百個の卵を生み、そのうち半分はメスで、約二十日間であらゆる卵を生みます。

種類を下らないといわれ、チフス、コレラ、赤痢菌などによる消化器伝染病菌が多いのが特徴です。

40歳から64歳までの人を対象に
循環器疾患等健康診断
検査項目は聴打診、血圧測定、尿検査(糖・蛋白・肝機能)など。受診者には、必要に応じて精密検査も行います。

今年も十二月一日から三十一日まで、明るい越年運動募金 が実施されます。
私たちの身のまわりには、一人ぐらしや寝たきり老人、心身障害者、母子家庭など、社会的に弱い立場の人たちがいます。

国民年金・厚生年金
現況届手続き
きが簡単に
年金を引き続いて受けるためには、みなさんがその条件に該当しているかどうかを、毎年確認する必要があります。

の行政努力はもろろですが、みなさんの温かい理解と努力が大きな力になっていきます。
昨年、みなさんのご協力により、六百万九千三百円の浄財が寄せられました。

伝染病の運び屋
越冬ハエの
駆除早めに
鶏舎、家畜小屋など、うじの発生しやすい場所の周囲一メートル以内のところに、約三十センチほど盛りかえす土を、さなぎが出てきます。

12月12日(火) 南橋公民館(南橋町)
12月13日(水) 南橋公民館(上細井町、下細井町、荒牧町、上小出町、下小出町、北代田町)

群馬年金相談コーナー開設
相談時間は平日が午前九時から正午、午後一時から四時まで、土曜日が午前九時から十一時までです。

最近、年金への関心は急激に高まり、県内四か所の社会保険事務所、各市町村の窓口にも年金に関する相談、照会が増えています。

ハエのさなぎを殺すための殺虫剤は、ご希望のかたに無料で配布します。環境衛生課またはお近くの各出張所にお申し出ください。



餌場に下りたアマサギ

アマサギ (サギ科) この鳥は、南日本の一部でも越冬しますが、大部分のものは四月から五月にかけて東南アジア、ア...

フリカなどから渡ってくる鳥(夏鳥)で、九月ごろには南へ帰ってきます。主に見られる場所は、田園地帯、沼地、湿地などで、水生昆虫、小魚、カエルなどを常食としています。

に変わるの、アマサギ、と名がつき、また別名、ショウジョウサギ、などと呼ばれます。越冬地では、水牛などの群れに交じって生活していることも多く、映画などで牛の背や角にとまっています。

六月ごろの美しいときですが、東部の沼地や田園地帯に多い。他のシラサギ類と集団生活をすることが多く、群馬の森はこれらのサギ類の営巣地として有名です。(文・日本野鳥の会、横堀武、写真・斎藤隆)

前橋村の野鳥たち

ふるさと昔語

前橋の民話

村人をばかしそなたムジナ

むかし、野良犬村には、たくさんムジナ(ササグマ)が住んでいて、よく村人をばかしたんだとさ。ある日、上青梨子村で酒好きのカクさんという人が、となりの野良犬村の親せきにお客に行くと...



「カクさん、わしらが来たで、しっかりさせ、このムジナを、ばかしてんだんべえ」といって、そのムジナを、そのムジナを捕り押えたんだとさ。(原話者・総社町山王二七八一の一・阿久津カズ・86歳)

人権相談

十二月十五日(金)午後一時から四時まで、市役所一階市民相談室で行います。内容は人権、身の上相談、登記、戸籍、国籍、供託などの相談。相談員は人権擁護委員。無料。秘密は厳守。

行政相談

十二月二十日(水)午後一時から前三百貨店七階で行います。役所や公社、公団などのことお困りのかたはご相談ください。無料。

消費生活相談

十二月二十日(水)午後一時から四時まで、市役所一階消費者コーナーで行います。相談員は市消費生活安定推進会議委員の中林雪恵さんと前沢澄子さんです。

地区朝市

十二月十七日(日)朝六時三十分から八時三十分まで、若宮町四丁目飯玉神社西の才川通りで。

市民の茶席

十二月十五日(金)午前十時から午後三時まで、中央公民館で開催されます。今月の茶席当番は、前橋茶道会の塚田宗恵さんです。...

身障者作品展終る

十一月十一・十二日の二日間、市中心身障者福祉会館で行われた「身障者作品展」には多数の力作が寄せられ、あわせて行われた福祉バザーもみなさんの協力で...

身体障害者相談

十二月二十日(水)午後一時から四時まで、市役所一階市民相談室で行います。内容は人権、身の上相談、登記、戸籍、国籍、供託などの相談。相談員は人権擁護委員。無料。秘密は厳守。

お知らせ

十二月二十日(水)午後一時から四時まで、市役所一階市民相談室で行います。内容は人権、身の上相談、登記、戸籍、国籍、供託などの相談。相談員は人権擁護委員。無料。秘密は厳守。

心配ごと相談

十二月一日(金)市母子福祉センター、永明公民館、総社公民館。十二月八日(金)市母子福祉センター、城南公民館、清里公民館。十二月十五日(金)市母子福祉センター、上川淵公民館、元総社公民館。

検察審査員決まる

前橋検察審査会では、検察審査員に高野隆次さん(岡屋町一丁目九一四)、木村トミ子さん(青梨子町二五)、同補充員に小林富士子さん(南橋町一九)、阿波伸子さん(古市町九〇)を選任しました。検察審査員は、交通事故、詐欺、おどしなどの刑事事件につ...

年末の登記事務

年末における法務局の登記事務は、十二月二十八日(木)まで取り扱います。年末は登記関係が急増し、年内に処理することができない場合も考えられますので、登記の申請、謄・抄本、印鑑証明書等の請求は、なるべく早めに行ってください。

年賀状の差し出しは...

年賀状は、十二月十五日から受け付けが始まります。早めに対応してください。市内・県内・他府県に分けて、二十日までに差し出してください。郵便番号と住所は正しく、子供どしうしやとりは、世帯主の名をはっきりと書いてください。

十二月の納税

固定資産税及び都市計画税 第四期分は、十二月二十五日まで。国民健康保険税 第五期分は、十二月二十五日まで。個人市民税 特別徴収の十一月分の納入は十二月十一日まで。法人市民税 十月決算法人の確定申告納付は、五十四年一月四日まで。四月決算法人の中間申告納付は、五十四年一月四日まで。