

共和館

外国人宣教師の住居

○…建物はその地に暮らした人の成りし日の姿を伝え、その時代を歴史の中に浮かび上がらせる。
○…岩神町二丁目、共愛学園内にある木造二階建ての「共和館」は、明治二十年代後半に建てられたもので、別名を「旧宣教師館」といわれている。キリスト教宣教師のために、はるばる海を渡り異国の地にたどりついたアメリカ人宣教師の住居である。当時海外布教団体として知られたアメリカン・ボードの注文により、前橋のとうりよう斎藤善太郎がヤード・ポンド法を尺貫法に換算して苦心の木建設したものであった。
○…木造切妻造り二階建て、建築面積は百五十平方メートル。土台はレンガ積みで、二つのレンガ積み煙突が一階から屋根を貫いている。全体に洋風であるが、内部の間仕切りがふすまを用いるなど、和風住居の様式をとり入れている。この建物は、もとは二館あったといわれるが、現在は東の館のみが残っている。県指定重要文化財である。

○…として保存しておいてください。いつかまた お役にたつことと思います。○

建物のある風景

16

題字・山崎文子
(数島小四年)

HIDEO.T.

一 絵 ・ 都 丸 秀 男 一

人口と世帯

人 口…… 260,850人
男 …… 127,172人
女 …… 133,678人
世帯数……78,962
(11月末日現在住民
基本台帳登録数)

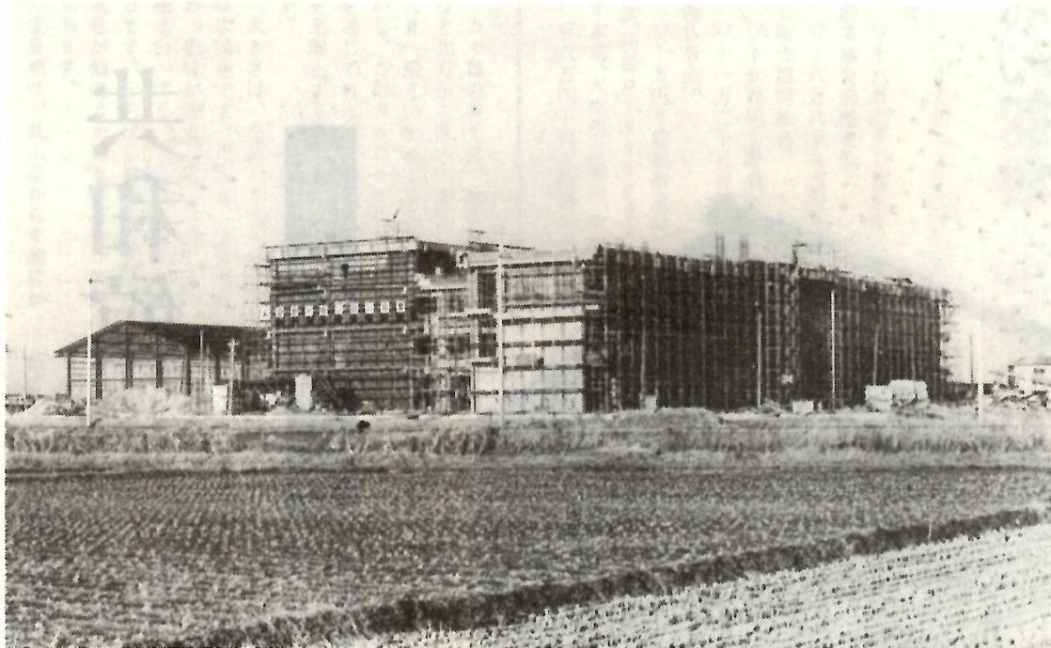
一月・前橋の歴史 きこと

- ▼1日（明治26年）Ⅱ区長制度を施行。（昭和41年）Ⅱ新住居表示第二次（旧市域東部十三か町）を実施。
- ▼5日（昭和47年）Ⅱ札幌オリンピック聖火本市を通過。
- ▼6日（大正8年）Ⅱ市道としての大渡橋の工事に着工。
- ▼8日（明治38年）Ⅱ立川町（現千代田町三丁目）敷島座（元電気館東）から出火同座焼失する。死者十七人負傷者二百人を出す。
- ▼10日（明治43年）Ⅱ県議会議事堂焼失。
- ▼12日（昭和16年）Ⅱ榎町（現千代田町五丁目）で十二戸焼失。
- ▼16日（昭和20年）Ⅱ群馬県師範学校本校舎全焼。
- ▼20日（昭和27年）Ⅱ貿易会館が落成。
- ▼22日（昭和2年）Ⅱ上水道起工式を行う。
- ▼24日（昭和31年）Ⅱ市観光協会で「前橋音頭」・「空っ風ふし」を新作。
- ▼25日（昭和28年）Ⅱ市内東武電車運転休止（前橋駅前―萩町間）。
- ▼26日（昭和41年）Ⅱ石倉保育所増築、芳賀中学校校舎完成。（昭和43年）Ⅱ総社小学校、駒形小学校プールしゅん工。
- ▼46年）Ⅱ六供清掃工場の火入れ式挙行。
- ▼27日（昭和44年）Ⅱ市議会が解散され、二月二十三日新しい市議会議員選挙が行われた。
- ▼29日（昭和23年）Ⅱ新警察法に基づき自治体警察を設置、市公安委員会できる。
- ▼30日（昭和33年）Ⅱ本町を中心に一月三十日から三月五日まで、前後十二回にわたり、毎夜のように放火があり市民をおびえさせたが犯人捕えられず。
- ▼31日（昭和42年）Ⅱ堀之下町土地改良がしゅん工。

山王小学校を新設

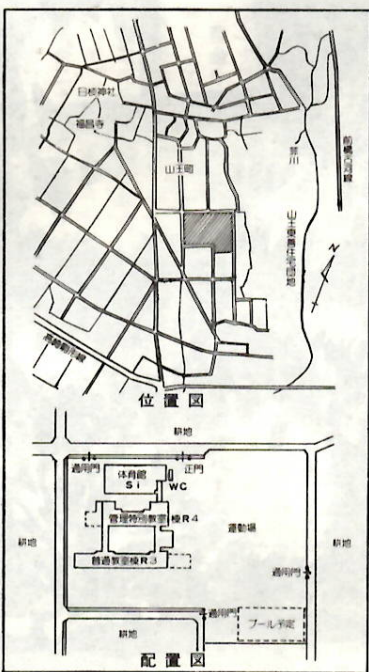
開校は4月1日から

山王（さんのう）小学校は、広瀬小学校及び駒形小学校の児童数の増大による過大化を防止し、それぞれ適正規模校としての機能を確保するために新設されるものです。



4月1日開校をめざして工事が進められている山王小学校

□名称 前橋市立山王小学校
□位置 山王町一六〇番地の一。
□設置 昭和五十四年一月一日。
□開校 昭和五十四年四月一日。
□規模 校地面積二、〇一四平方メートル。校舎面積四、八八八平方メートル。普通教室十八室。特別教室七室。管理諸室九室。児童数約五百四十人。学級数十五。
□就学区域 山王町一丁目、山王町、西善町、中内町、東善町。



校名の由来

この地区には日枝神社があり、その近くに天台宗禅院寺があります。この付近の家並みは、その門前町として発達してきたようです。天台宗本山である延暦寺が比叡山に建てられたとき、延暦寺の鎮守に、土地の神である日吉（ひえ）神社をお迎えしました。神仏習合がはじまったので、天台宗では日吉の神に「山王権現」を奉りました。その後山王信仰は、平坦地の人々にも受け入れられ、明治初年の神仏分離の日まで、千年余にわたり、神社は仏教によって運営されました。神を「山王」と呼びその神社のある土地も、その名で呼ばれるようになりました。このように「山王」は、中世から呼びならわされた由緒ある地名であるところから「山王小学校」と命名されたものです。

結城政勝画像



市街地の東部には寺が多い。中でも東端に位置している孝順寺（朝日町四丁目）は、前橋藩主松平氏と関係が深く、寺の歴史もそれを物語るものがある。そのひとつ、結城政勝画像は、同寺の松平氏霊屋に保管されている。画像は、絹本彩色掛軸装で、表装は大和表具である。画長は六十



結城政勝画像

五、画幅三十五センチであり、画像主は、鳥帽子（えぼし）に僧衣をつけ、軍配を手に曲衆（きょしゅう）に座している。讃は、上方十（じ）に記し、左下に「天文十八年八月二十二日自筆自讀自展大雲藤長」とある。天文十八年（一

五、画幅三十五センチであり、画像主は、鳥帽子（えぼし）に僧衣をつけ、軍配を手に曲衆（きょしゅう）に座している。讃は、上方十（じ）に記し、左下に「天文十八年八月二十二日自筆自讀自展大雲藤長」とある。天文十八年（一

結城政勝は、十六世紀中ごろ下総国結城近辺に大きな勢力をもった戦国大名であり、「結城家法度」という分国法を制定し、戦国大名として、領国支配の論理を成文化している。政勝の二代のち、結城氏には男子がなく、徳川家康の二男秀康（結城秀康は後に松平姓に復し、越前

五、画幅三十五センチであり、画像主は、鳥帽子（えぼし）に僧衣をつけ、軍配を手に曲衆（きょしゅう）に座している。讃は、上方十（じ）に記し、左下に「天文十八年八月二十二日自筆自讀自展大雲藤長」とある。天文十八年（一

た、歴史の街です。このため、たくさん文化財が市内各地に多数保存されています。これらは私たち市民にとって、かけがえのない貴重な文化遺産です。市では、こうした文化財を火災から守るために、収蔵庫の建設、火災報知機、消火器などの設置を進める一方、毎年、文化財防火デーに消防本

松平氏の祖となる）が養子となっている。ところで、前橋藩主松平氏は、秀康の四男松平直基が藩祖であるが、直基分家の際に結城氏の正系を秀康より継いでいる。直基は政勝より四代目にあたり、前橋の松平氏が、結城松平・と称される理由である。この画像と松平藩主画像が、ともに孝順寺に納められているのは、このような関係からである。

1月26日・文化財防火デー 郷土の文化財を 火災から守ろう



文化財に対する消防訓練（二宮赤城神社で）

昭和二十四年一月二十六日、世界最古の木造建築、法隆寺金堂が全焼し、有名な壁画を焼失しました。「文化財防火デー」は、この日を反省し、大切な文化財を火災から守る意味から昭和二十九年に定められました。私たちの前橋は、古くから栄え

部を中心に、文化財を火災から守るための行事をつむぎ重ねてきました。この機会にもう一度改めて文化財について考えてみたいものです。
□文化財防火デー行事
①文化財に対する消防訓練 一月二十六日（金）午前十時から十



講座はいつも好評—。

中堅管理 養成講座

市と商工会議所では、職場の中堅幹部（部長・課長・係長等）のかたを対象に次のように研修会を開きます。多数ご参加ください。

□日時 二月十三日（火）、十四日（水）、十五日（木）、十六日（金）

講演会・ 講座案内

（金）の四日間。午後六時から九時まで。

□会場 前橋商工会議所。

□テーマと講師 2月13日「最近の経済事情と管理者の心構え」・群馬銀行調査部長、星野育資さん。2月14日「職場の人間関係」・天台宗大僧正、室生貞信さん。2月15日「これからの市政と企業に期待するもの」・前橋市長、藤井精一さん。2月16日「歩を金に1人の生かし方」・棋士、内藤国雄さん。

□定員 100人。

□受講料 3,000円。

□申し込み 希望者は工業課（電話24局一〇一）内線三〇四 または商工会議所（電話34局五一二）へ。

商業時局講演会

今年の商業界は
どうなるか

□日時 二月二十六日（金）午後二時から四時まで。□講師 経営診断研究所ミツコ所長、衣川敏大さん。□会場 前橋商工会議所（梅の間）。□定員 六十人。□受講料 無料。

売上不振を打開する
抜本的販促政策

□日時 二月九日（金）午後二時から四時まで。□講師 日本宣伝コンサルタント協会理事長、細野恒充さん。□会場 前橋商工会議所（梅の間）。□定員 六十人。

省エネルギー講演会

前橋市新生活運動協議会では、毎日の生活に密着している電力について考え、省エネルギー実践へのきっかけとなるよう、次のとおり講演会を開きます。

□日時 二月二十九日（月）午前十時から十一時三十分まで。

□場所 市立図書館地下講堂。

□講師 東京電力奉仕係

□演題 電気の使用方を考えよう

冠婚葬祭簡素化運動 わたしの町では



一さんは、芳賀地区で十嵐友からこの運動を始めています。五たんですね。

ほかの町に比べると、端気町は運動の盛り上がりが遅かったくらいです。でも、現在は定着したとみてよいと思います。

葬儀の場合は、できるだけお焼香だけというように、やむをえない人が千円以下の香典を包むということにしているんですよ。「新生活運動実施中」とい

う旗を掲げて、簡素化の徹底を図っています。

しかし、当日は引出物を出さなくても、あとで配るという話をきくと、聞きません。このへんが問題だと思えます。これではほんとうの意味の簡素化にはなかなからね。旧市のほうはなかなか徹底されないようですが、やはり全体的な運動にならないければいけません。多少の反発も覚悟してやる必要があるでしょう。

とにかく、いろいろな機会を利用して、地区の人たちの親睦を深めることが、簡素化運動を進めていくうえで大切でしょうね。

（端気町自治会長・57歳）

正月の風物詩

2月4日・敷島河川緑地で



高く上がってくれるといいな。（敷島河川緑地で）

新春たこあげ大会

正月の風物詩「たこあげ」は、子供たちが大空にのぼる夢であり、幼い日の郷愁を誘う楽しい行事です。第四回前橋新春たこあげ大会は次のように行われます。

□日時 二月四日（日）。集合・午前九時三十分。説明・午前九時三十分から十時。競技・午前十時から正午まで。当日が雪、雨天のときは二月八日に延期。

□会場 敷島公園河川緑地。

□競技方法 市販の部、自作の部、団体の部の三部に分けて行います。たこの種類は自由ですが、大きさは二対角以内とします。

□審査 ①市販たこの部は、主に高さにより審査します。②自作たこ、団体たこの部は、珍しさ、ゆづり、高さなどを総合して審査します。

□参加資格 市販または自作のたこを持っており、自分で上げることを希望する。

群馬洋上大学 帰朝報告会

洋上大学は、船上での団体生活を通じ、心身を鍛錬するとともに、寄港地の外国青年との交歓、見学などを行い、国際視野を広め、次代の郷土を担う青年の育成を図ることを目的として実施されました。

本市では、十五人の若者が洋上大学に参加しましたが、この経験をみなさんともどもにふりかえってみたいと思います。

このため、一月二十三日（火）午後六時から市職員研修会館大研修室で、帰朝報告会を開きます。みなさんでお出かけください。

詳しくは、青少年課（電話24局一一一）内線二九三へお問い合わせください。

児童文化センター案内

電話24局2548



天気図の学習に真剣な表情の子供たち

□石けんをつくる

□日時 二月二十八日（日）午後一時三十分から三時三十分まで。

▼対象 小学校三年生から中学生。定員四十人。

▼講師 一中教諭、中沢孝雄さん。

▼準備するもの 実験できるしたく、ノート、えんぴつなど。

▼申し込み 二月二十日（土）から受け付けます。電話または直接センターへ。費用は無料。

□冬の天気図をしらべよう

□日時 二月四日（日）午前九時から午後二時まで。

▼対象 小学校四年生から中学生。定員四十人。

▼講師 前橋地方気象台、稲葉秀さん。

▼準備するもの 赤えんぴつ、コンパス、ペンなど。

▼申し込み 二月二十七日（土）から受け付けます。電話または直接センターへ。費用は無料。

□交通公園で自転車の練習をしよう

□日時 二月二十八日（日）午前九時から午後三時三十分まで。

▼対象 小学校三年生。定員四十人。

▼内容 ①乗れるようにするための練習。②事故を防ぎ、安全な乗り方を身につける。

○自転車はセンターのものを使います。費用は無料。

▼申し込み 二月二十一日（日）から受け付けます。電話または直接センターへ。

いずみ号・ひろせ号

移動図書館の利用を



教育資料館

教育資料館あんない

教育資料館は、学制百年の教育の歩みを中心として、できるだけ広範な教育資料を収集、保存、展示して、よりよい明日の教育を願う市民の利用に供し、その調査研究に役立てることを目的に、昭和四十九年十一月二日設立開館されました。概要は次のとおりです。

- 開館時間 Ⅱ八平日 午前九時から午後四時三十分。八土曜日 午前九時から正午。
- 休館日 Ⅱ日曜日、国民の祝日(休日)、毎月末日、年末年始(十二月二十七日～一月五日)
- 所在地 Ⅱ桃井小学校東隣り(大手町二丁目一六四・電話23局二〇二二)
- 展示内容
 - ・第一展示室(一階) Ⅱ主として昭和期資料(昭和八年から使用の教科書、教授用掛図など)。
 - ・第二展示室(二階) Ⅱ主として校教員資料(炭運び箱と十能、

- ・第三展示室(二階) Ⅱ主として大正期及び郷土資料(大正の教科書、青年学校の教科書、青年訓練手帳など)
- ・第四展示室(二階) Ⅱ主として明治期資料(明治の教科書、教育勅語、戊申詔書など)
- 特別展示(三階) Ⅱ二月十五日まで「習字手本と名筆展」が開かれています。
- なお、来館者には必要資料を提供します。ただし、館外貸し出しはいたしません。

一軒で6冊まで
借りられます

市立図書館では、「いずみ号」「ひろせ号」の二台の移動図書館車で市内を巡回し、市民のみなさんに図書の貸し出しを行っています。

・子供のパンピーの音楽が聞けたら、お近くの駐在所へお出かけください。一軒で六冊まで利用できます。図書の利用は無料です。市立図書館では、移動図書館の

12か所に
民間委託文庫

図書館から遠い地域の子どものために、図書館の協力者として、自宅を開放し図書の貸し出しを行っているかたがいます。お気軽にお出かけください。

▽いずみ・横堀一行(上泉町二八二・八五)▽いづみ・石綿清子(飯土井町八五二)▽うちこし・河島園子(駒形町六〇六一)



地域の人たちに親しまれている移動図書館(広瀬団地内)

ひろせ号巡回日程表 2月

日	曜	時間	コース	9:20 9:50	10:00 10:30	10:40 11:10	1:20 1:50	2:00 2:30	2:40 3:10
7	水	1	広瀬団地 労働住宅付近	広瀬団地 下水処理場西	広瀬団地 第一集会所	山王団地 集会所	広瀬団地 飯玉神社前	広瀬団地 修武前	広瀬団地 修武前
8	木	2	広瀬団地 入口 県営アパート	広瀬団地 北 県営アパート	広瀬団地 北 ショッピング センター付近	広瀬団地 しいのみ公園	広瀬団地 信東 市営住宅広場	広瀬団地 信東 市営住宅広場	広瀬団地 信東 市営住宅広場
9	金	3	朝倉団地 公民館付近	朝倉団地 公民館付近	朝倉団地 公民館付近	江木団地 集会所	西片貝町二丁目 スーパー前	三俣町二丁目 第4公園	三俣町二丁目 第4公園
13	火	4	天川大島町 自治会集会所	天川大島町 自治会集会所	天川大島町 自治会集会所	駒形町 2号団地広場	駒形町 駒形神社前	駒形町 1号団地	駒形町 1号団地
14	水	5	下細井町 県営住宅付近	高花台二丁目 農協 スーパー付近	高花台二丁目 市営住宅付近	高花台二丁目 1号公園	高花台二丁目 2号公園	高花台二丁目 市営住宅付近	高花台二丁目 市営住宅付近
16	金	6	鳥羽町 群馬高等前	元総社町 南小学校内 市営住宅付近	元総社町 南小学校内 市営住宅付近	荒牧町 児童公園	緑が丘団地 スーパー付近	南橋団地 中央広場	南橋団地 中央広場
19	月	7	朝日が丘町 厚生年金住宅	光が丘町 1号公園	光が丘町 2号公園	前箱田町 児童公園	川曲町 中央高校東 側住宅付近	川曲町 中央広場	川曲町 中央広場
20	火	8	大根根団地 つつじ公園	大根根団地 二丁目39-3付近	大根根団地 ひまわり公園	大根根団地 大根根小西	大根根団地 住宅公社広場	大根根団地 センター ショッピング 駐車場	大根根団地 センター ショッピング 駐車場

いずみ号巡回日程表 2月

日	曜	時間	コース	9:20 9:50	10:00 10:30	10:40 11:10	1:20 1:50	2:00 2:30	2:40 3:10
7	水	1	上小出町 官舎	岩神町四丁目 官舎	下小出町 大崎機工前	敷島町 敷島そば店前	昭和町三丁目 広橋肉店東	岩神二丁目 観民稲荷	岩神二丁目 観民稲荷
8	木	2	昭和町一丁目 萩公民館	昭和町二丁目 県営アパート	国領町一丁目 琴平神社	下小出町 中公園	竜蔵寺町 公民館	下細井町 細井小北付近	下細井町 細井小北付近
9	金	3	若宮町三丁目 国領公民館東	国領町二丁目 中野産婦人科前	国領町一丁目 県営アパート北	朝日町四丁目 2号公園	城東町五丁目 県営アパート付近	三河町一丁目 養行寺	三河町一丁目 養行寺
13	火	4	天川町 市営住宅付近	文京町四丁目 大屋タバコ店西	文京町三丁目 三丁目自治会館	三俣町一丁目 駅南住宅付近	三俣町三丁目 みよし公園	若宮町四丁目 飯玉神社	若宮町四丁目 飯玉神社
14	水	5	朝日町二丁目 1号公園東	三河町二丁目 前信駐車場	朝日町一丁目 第一公民館	天川原町 二丁目住宅 団地北	天川原町 二丁目住宅 団地南	天川原町 二丁目住宅 団地	天川原町 二丁目住宅 団地
16	金	6	江田町 群馬バス団地	大友町 公民館	総社町 石橋公園	総社町 城川団地東	総社町 城川団地西	総社町 飯が丘団地	総社町 飯が丘団地
19	月	7	文京町二丁目 大谷酒店南	文京町一丁目 児童公園前	文京町三丁目 魚勝商店北	南町四丁目 前商北	六供町 堂木団地南	六供町 堂木団地	六供町 堂木団地
20	火	8	本町二丁目 水神社	六供町 関越測量北	六供町 公民館	古市町 スーパー西側店前	古市町 みどり公園	石倉町 石倉保育所	石倉町 石倉保育所

図書館だより



- 上州再発見シリーズ
2月5日(月) Ⅱおつきりこみ考
上映時間は十二時二十分からと、午後三時から二回。それぞれ三十分間。
- 子供映画会
2月6日(火) Ⅱ空とぶ宝物 おこったエンピツたちなど。
上映時間は午後三時から四十分

- 写真の本のついで
日時 Ⅱ一月二十七日(土) 午後一時三十分から三時三十分まで。
会場 Ⅱ市立図書館講堂。
展示 Ⅱ写真に関する本約百二十冊。
講演 Ⅱ写真のとり方・見方・よい写真とは――。
講師 Ⅱ県立環境高校教諭 丸橋子さん



活気にあふれた日本一の初市

国道50号線本町二丁目を中心に繰り広げられた「初市」。この初市は「だるま市」とも呼ばれ、今から362年前の元和3年、時の厩橋城主酒井重忠のとき、毎月4と9の日に、雑貨の取り引きをしたのが、はじまりといわれています。今年の初市は、好天にめぐまれ、朝10時から夜11時ごろまで約60万人の人出でにぎわいました。路上には、1200店を超える、ダルマや縁起物、植木、おもちゃなどの店が並び、家内安全、商売繁昌、養蚕の大当りを願う人たちが身動きのできないほど――。新春早々活気にあふれた一日でした。(1月9日・本町二丁目で)



消防出初め式

恒例の消防出初め式は、約2000人の市民を集めてにぎやかに行われました。当日は消防署、消防団員ら約750人、ポンプ車、はしご車など62台が参加し、藤井市長の観閲を受けました。昔ながらの伝統衣装の県高(とび)工業連合会若鷲会の人たちによる「はしご乗り」は、今年は7本立ち、日ごろ鍛えた技をひろうしました。

続いて行われた、消防救助隊員の基本訓練や人命救助活動も、力のこもったすばらしい訓練で、市民のみなさんの拍手を受けました。(1月6日・県庁前通りで)



テレビドラマ「花笑み」のロケ風景

NHKテレビ・ドラマ人間模様「花笑み」のロケが8日から10日まで市内で行われました。このドラマは萩原朔太郎の長女、萩原葉子さんの小説を脚色したもので、主演は仲谷昇、竹下景子のトップスターが登場します。ほかに吉行和子、南美江、三浦真弓などが出演することになっています。敷島公園、上電中央前橋駅付近、上泉町桃木川、刑務所南、両毛線鉄橋下、広瀬川畔、大渡橋などで名演技が収録されました。放映は、5月13日(日)夜8時50分から40分間、毎日曜に四回連続で行われます。ご期待ください。(1月10日・広瀬川畔での竹下景子さん)



除草は済みましたか！

あき地の枯れ草



これからは火災の発生しやすい時期。雑草は早めに刈り取りを——。

寒さが厳しく、空気が乾燥し火災の発生しやすい時期になりました。あき地の所有者（管理人）でまだ除草の済んでいないかたは、早急に刈り取ってください。なお、自分でできないかたは、市で代行（二平方メートルあたり三十円）する制度がありますから利用してください。希望者は環境衛生課（電話24局一一一内線二八三）へ申し込んでください。

また、あき地の環境管理の一方として、今から家庭菜園などの有効利用を考えておくこともよいでしょう。

あき地の雑草を放し、快適な環境づくりにご協力をお願いします。

農家のみなさんへ 農業基本調査 にご協力を

昭和五十四年二月一日現在で、群馬県農業基本調査が実施されます。この調査は県内すべての農家を対象に行われるもので、市内の農業統計調査員がお伺いして、農業のことについておたずねすることになっていきます。みなさんのご協力をお願いします。

この調査結果は、県や市で農業に関するいろいろな計画をたてるときに重要な資料となります。また調査でお聞きしたことは、個人の秘密として法律で厳重に守られ、みなさんの不利になる資料に使われることはありません。ありのままをお答えくださるようお願いいたします。この調査について不明な点などありましたら商政課（電話24局一一一内線二四八・三〇七）へお問い合わせください。

農業用ビニール・たき上げ等による

列車架線事故の防止

風の季節を迎え、農業用ビニールの舞い上がりや、子供によるたき上げが増え、これらが飛来して電車のパンタグラフや架線にまきつき、列車の運行を支援する事故が起きてまいります。沿線住民のかたはもとより、お互に十分注意し

人権相談

二月二日（金）午後一時から四時まで、前橋西武七階で。相談内容は人権、身の上相談、登記、国籍、供託などの相談。無料。秘密厳守。

南部大橋線改良舗装工事のため交通規制

昭和五十三年度前橋南口土地区画整理事業として、南部大橋線改良舗装工事が行われます。工事区間は、南町四丁目地内県道前橋玉村線との交差点（山恵スタンド）から南部大橋方向へ、延長二百三十二メートルです。

このため、一月二十二日から三月三十日まで、別図のとおり交通規制（一方通行）が行われます。みなさんのご協力をお願いします。



国鉄両毛線鉄道高架化事業に関連する北側側道の都市計画事業の決定

都市計画、都市高速鉄道事業日本国有鉄道両毛線およびそれに関連する南側側道（五路線）については、五十三年度九月二十五日に事業認可となり、十月十五日付け広報紙に掲載しました。

引き続き北側の環境側道（三路線）について、事業化を図るための手続きを進めてきましたところ、都市計画法第六十二条第一項の規定に基づく事業認可が十二月一日付けで建設省より告示されました。

その概要は次のとおりです。

□都市計画事業の種類、名称および事業地

・都市計画道路事業七・七・七表

島町一丁目、天川大島町字川辺、天川大島町、文京町四丁目、朝日町二・三・四丁目、三河町二丁目、地内です。

□都市計画道路事業八・五・一三

河町本町線II事業地は三河町二丁目および本町三丁目地内です。

□施行者の名称

・都市計画道路事業八・五・一三

河町本町線II事業地は三河町二丁目および本町三丁目地内です。

□施行者の名称

群馬県
事業施行期間
五十三年度十二月一日から五十九年三月三十一日まで。

○事業の内容等については、事業施行期間中、都市計画課および県都市施設課において縦覧しています。なお、事業の施行にあたっては、関係者および付近住民のかたがたに大変ご迷惑をおかけすると思いますが、ご協力をお願いいたします。

水道の冬じたく

■寒さから水道管をまもりましょう

●夜の冷えこみにご注意を

気温がマイナス4℃以下になりますと、水道の水が凍ったり、水道管が破れついたりします。とくに多いのはつぎのようなところですよ。

◎水道管がむき出しになっているところ

◎水道管が北向きにあるところ

◎風あたりの強いところにある水道管

このようなところにある水道管は、早めに冬じたくをしましょう。

●水道管が破れついたらときは

まず、止水せんをしめて水を止め、破れつた部分に布テープをしつかりとまきつけて応急手当をしてください。そして、水道局が指定水道工事店に修理をお申込みください。



●水道の凍結を防ぐには

水道管やじゃ口の部分に保温材をとりつけてください。この保温材には、とりつけの簡単な市販品もありますが、手近なものとしては布、ナフ、フェルト、コモなどがあります。これらを絵のようにまきつけて保温し、その上からビニールなどをまいて保温材がぬれないようにしましょう。

●水道が凍って水が出ないときは

タオルをかぶせ、その上からゆつくりとぬるま湯をかけてとかします。急に熱湯をかけると、水道管やじゃ口が破れつすることがありますので、注意しましょう。



法人等の給与支払報告書を 給与支払報告書を

一月一日現在、給与の支払いをしている法人等の給与支払者は、一月三十一日までに「給与支払報告書」に前年中の給与所得金額、その他の必要事項を記載して、市へ提出してください。

□対象者

五十三年度中（一月一日から十二月三十一日）に給料、賃金、賞与などを支払った給与支払者です。この報告書は、給与所得の源泉徴収票と異なり、支払金額などによる省略範囲がありません。このため年末調整の対象にならなかった人や、前年中の中途退職者についても提出してください。

□提出先

給与を受けた人の一月一日現在の住所の市町村です。

□注意事項

①給与支払報告書の氏名欄には、正しい氏名を書き、フリガナを付けてください。住所は、一月一日現在の正しい住所を記入してください。

②給与支払報告書の提出が遅れたり、提出されなかったりすると、所得証明などの発行に支障をきたしますから、期限内に必ず提出してください。

③給与支払報告書などの用紙が届かない場合は、市民税課（電話24局一一一内線二六〇）へ連絡してください。お問い合わせも同様です。

住宅用地の申告

1月31日まで

市内に宅地等を所有し、次の事項に該当する個人または法人は、固定資産税軽減のための住宅用地の申告が必要です。この申告がないと、住宅用地に対する固定資産税の軽減が適用されない場合があります。

□申告の対象

個人・法人を問わず、昭和五十三年度一月二日から五十四年度一月一日までの間に、住宅を新築・増築・改築した場合、また、取り壊しやすでに課税対象となっていた住宅を、他の目的（たとえば住宅を店舗）に変更した場合など。

ただし、家屋調査の際にお渡しした申告書を、すでに提出してある場合は、申告の必要がありません。

□申告者の主な記載事項

①宅地の所有者の住所・氏名

12月中の火災概況

▽出火件数23件（累計177件）▽主な出火原因11件（火気）▽石炭ストーブ3件、たばこ2件（累計たき火18件）、石油ストーブ4件、たばこ21件▽火災死者14人（累計15世帯46人）（累計14世帯44人）▽死者0人、傷者3人（累計死者一人、傷者38人）▽損害額二千五百六十九万四千円（累計三億三千二百五十四万四千円）

健康手帳

急性肝炎の原因は、①ウイルス(A・B・C型)②アサリやキノコの食品毒③クロロホルム、DDT、水銀、燐などの薬品毒④細菌

肝臓の病気

肝臓は、右上腹部にある重さ約一握りの大きな臓器で、①糖、脂肪、蛋白質、ビタミン、ホルモンの合成・分解②体内の有害物の解毒・排泄③胆汁の生成④血液や血液凝固因子の生成などの働きをしています。

急性肝炎にかかると、体がだるく疲れやすくなり、食欲が減退して油もので胃がもたれ、熱っぽくなり、次いで黄疸が出ます。この黄疸は、日中でないときに見えにくいです。

急性肝炎の原因は、①ウイルス(A・B・C型)②アサリやキノコの食品毒③クロロホルム、DDT、水銀、燐などの薬品毒④細菌

智歯周囲炎

この病は、智歯(親知らず)または、まれに第二大臼歯に見られる独特の病気で、口を開けたり閉じたり、またはかんだりする動きについて、ちょっと触れられ

不明ですが、肝がんにB型肝炎や肝硬変が合併することが多く、この方面の研究の成果が期待されています。

母子健康相談 2月1日(木) 南町四丁目公民館 2月5日(月) 萩町公民館、文京町三丁目公民館、清里公民館 2月7日(水) 清里公民館

時三十分から十一時三十分まで。萩町・文京町三丁目・清里公民館が午後一時三十分から三時までです。

八か月以降に後期も受けてください。前期(妊娠七か月まで) 2月6日(火) 午後一時三十分から四時



市の交通災害共済は、交通事故急増の昨今、わずかな会費で万一の交通事故に備える制度として、多くの市民のみなさんに利用されています。

市の交通災害共済 切替期のお知らせ

今年も三月三十一日で共済期間が終了になります。このため、市では新年度四月一日以降分について、二月早々の一斉加入(切替手続き)の準備をいそいでいます。

から四時。 2月27日(火) 午前十時三十分から午後二時三十分(弁当持参) 〇：用意するものは、母子健康手帳、筆記用具、座布団。 〇：市民献血 二月二日(金) 午前十時から午後三時まで、前三百商店西側歩道で行います。

幼児歯科クリニック

虫歯予防は健康づくりの基本です。三歳児検診では七六智の子供

必然的に炎症はひろがり、柔らかい部分(軟組織)に沿って奥へ奥へとすすみます。炎症が拡大すると、関節をたすけて、口を開けたり閉じたりして協力していた筋肉が、ふだんのように働けなくなり、口の開き具合が悪くなります。また、下あごの骨の内側へ炎症がすすみますと、のどが風邪のときのように痛くなります。重症の場合は数日間です

日 曜 祝 日 当 番 医 表												
月	日	週	内 科				外 科		婦人科	耳鼻科	眼 科	歯 科
2月	4日	第1日曜	横地千里 若宮町3-7-8 31-3266 内	上原敏夫 元総社町2305 51-2033 内	中島茂樹 三河町1-2-12 24-3927 児	斎藤 浩 上小出町275-6 31-1069 内児	城南診療所 南町4-12-11 21-6932 外	岩内省三 本町3-1-24 24-5265 整	平野敏夫 広瀬町3-18-10 66-2212	田中敬明 大手町2-17-3 21-6431	丸山眼科 高崎市片岡町 22-7178	歯科医師会館 岩神町二丁目29 32-2046 日曜・祝日の歯科診療 はここで行っています。
	11日	祝日	吉野昭男 三俣町2-13-10 32-3333 神内	黒木正典 三河町2-11-1 24-4710 内	野町俊弥 総社町植野711 51-1300 内児	井上 清 大手町1-7-7 21-7782 児	反町博之 上佐鳥町126-2 65-2715 整	金井英吉 平和町1-15-18 31-0203 外	協立婦人科 本町2-28-9 24-4887	新前橋耳鼻科 古市町78 53-6170	田村璋夫 朝日町2-5-13 24-5129	
	12日	代替	川上三郎 朝倉町2-3-17 63-1863 内児	斎藤 登 南町2-41-8 21-0258 内	中村 篤 三俣町13 24-8500 内	宇居専之助 千代田町1-8-5 31-2468 内児	大島和二 荒牧町813-13 31-3711 整外	たき医院 大根根町1-33-3 51-5101 外	秋草美俊 日吉町3-6-6 31-8433	町井浩一 文京町2-14-6 21-2551	森平眼科 高崎市上中居町 27-1585	
	18日	第3日曜	井上 理 若宮町2-4-16 37-1711 内	首村紀夫 上小出町400-2 34-1805 児	安部一男 南町3-19-12 21-2339 内	田中今朝昭 古市町855 51-0254 内	内田源次 西片貝町2-285 24-5061 外	矢端信一郎 表町2-24-6 21-2816 外整	中野栄喜 国領町2-2-22 33-5588	岡 文夫 元総社町243 51-2751	羽生田 俊 千代田町2-10-13 31-4037	
	25日	第4日曜	田所浪子 三河町2-16-3 24-3053 内児	新井有治 昭和町1-16-10 31-2083 胃内	塙 馨 日吉町4-1-18 31-5348 内児	青山美子 古市町新道350 51-2861 内児	堤 博史 元総社町169-3 51-2229 整	菅谷公平 西片貝町5-19-6 43-5525 外皮	神岡 峻 岩神町2-7-18 31-0691	橋爪芳郎 本町1-3-2 21-2745	細谷眼科 高崎市白銀町 25-0715	

