

人口と世帯

人口……260,936人  
男……127,177人  
女……133,759人  
世帯数……78,919  
(12月末日現在住民)  
基本台帳登録数

# 市報まえばし

2月1日

昭和54年(1979年)

第661号 発行・前橋市大手町二丁目11-1 前橋市役所・電話24局1111/編集・総務部広聴文書課/毎月1日・15日/昭和35年7月14日第3種郵便物認可(1部17円)



○ として保存しておいてください いつかまた お役にたつことと思います ○

一絵・北爪三男・フランス芸術家協会(ル・サロン)会員・県立盲学校教諭一

## 朔太郎の書斎

敷島公園ばら園に早春の風が吹く。風は冷たく痛い。明るい日ざしの中を散歩する母親と幼児。ばらの芽はまだかたく眠ったままだ。北東の松林の中に白壁の建物が見える。郷土の詩人、萩原朔太郎の記念館である。萩原朔太郎は、日本近代詩の母といわれ、その業績は永遠に変わることのない不滅の金字塔である。前橋に生まれ、生涯の大半を郷里で暮らした。土地の風物と人情をうたった、郷土望景詩は有名である。「広瀬川」「大渡橋」「才川町」「新前橋駅」「二子山附近」「小出新道」などがそれである。

萩原朔太郎の生家は千代田町二丁目にあった。いまは跡かたもない。かつてそこにあった、土蔵と書斎が、いま敷島公園ばら園内に移築されている。土蔵の中には「初版詩集」「原稿」「自筆ノート」「写真パネル」などが展示され詩人の生涯と作品にふれることができる。市内はもとより遠く県外から訪れる人も多い。

遺愛の書斎はその脇にある。この書斎は、土蔵づくりで木造平屋建てで十・五七平方尺。萩原家の納戸であったという。大正三年これを改造して書斎とした。詩人はここで処女詩集「月に吠える」を書いた。さらに本県音楽運動の草創期をかざった「ゴンドラ洋楽会」のマンダリン練習場にも使用した。床にはリノリウムが敷かれ、すべて洋式に統一されている。机といすが當時を語りかける。北原白秋、室生犀星などもこの部屋を訪れ、友情の交歓をした。狭く小さな部屋である。しかし日本近代詩の夜明けを告げる新しい文学の道は、ここから出発したことを忘れることはできない。

建物のある風景 ⑪  
題字・丸橋 香  
(荒牧小・五年)

### 眠っている養蚕・製糸資料を収集 市立図書館で

あなたの家の蔵や物置に眠っている資料はありませんか。市立図書館では、糸の街前橋の歴史を後世に伝える目的で、いま養蚕・製糸に関する資料の収集を行っています。

図書館二階の郷土資料室に、「養蚕資料コーナー」を設け、市民に公開しています。養蚕関係資料は、一部の図書資料を除き、養蚕農家や製糸家、一般市民の家の土蔵や物置の隅に埋没していて、時代の変遷とともに消滅していくものが少なくありません。

ついでに、あなたの家に所蔵している養蚕・製糸関係の本や古文書、蚕具などがありましたら、ぜひ寄贈いただきたいと思います。市立図書館(電話24局四三一一)へご連絡いただければ、係員がお伺いします。



### バスに乗って 市有施設見学に参加しませんか

日時 三月一日(木) 二日(金) 五日(月)の三回。いずれも十二時五十分市庁舎中庭集合。午後一時出発。四時三十分帰庁予定。

対象 市内に在住または在勤の人。

定員 六十人(一回につき二十人)。

定員になりしだい締め切ります。

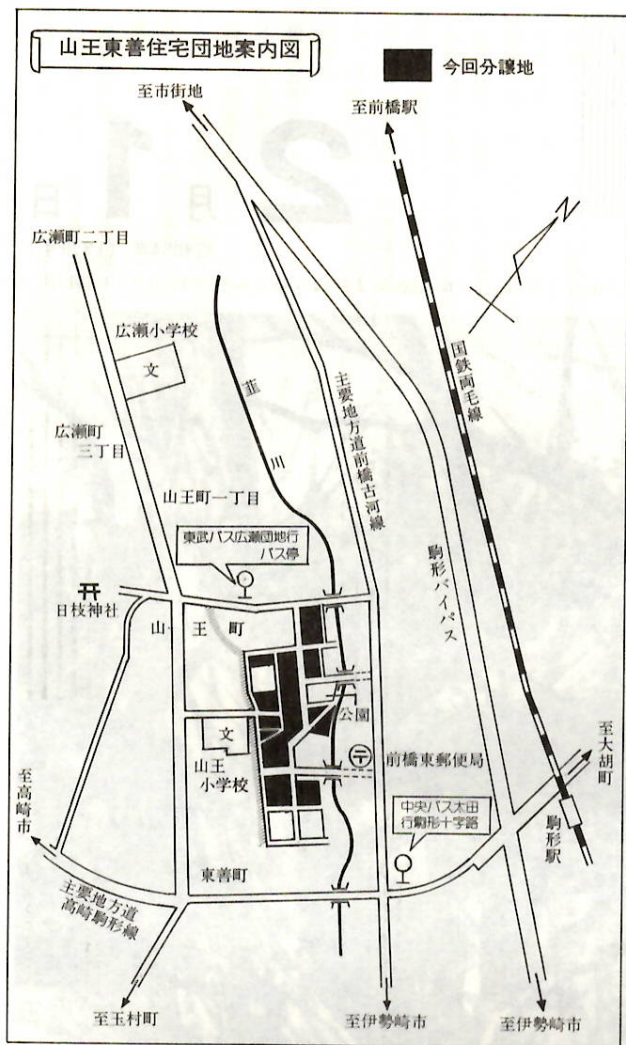
見学場所 下水処理場、六供清掃工場、斎場、亀泉霊園、荻窪清掃工場、横公園、温水プール・トレーニングセンターほか。

参加費 無料。

申込方法 参加希望者は二月十日(土)から受け付けますから、広聴文書課広報係(電話24局一一一一内線三二五)へ電話で申し込んでください。ただし、団体での申し込みは受け付けません。







山王東善住宅団地の分譲地——。

# 住宅用地を分譲

## 山王東善団地

前橋工業団地造成組合では、山王東善住宅団地の住宅用地百八十区画を、次のとおり分譲します。ご希望のかたは、現地をご覧のうえ申し込んでください。

### 分譲地の内容

- 所在地 山王町、東善町、下大島町、駒形町、小屋原町。
- 交通 前橋駅、山王団地行（東武バス）

### 申込者の資格

- ①市内に住所または勤務先があること。
- ②現在住宅に困っていること。
- ③ただし、宅地があっても非常に狭い場合、または住居環境が非常に悪い場合は、申し込みできません。
- ④自ら居住する専用住宅を建築すること。
- ⑤同居の家族があること。
- ⑥分譲代金の支払い能力があり、保証人二人を定めることができること。

### 分譲の日程

- 分譲案内書・申込用紙の頒布 二月五日（月）から十三日（火）まで
- 申込み受付 二月八日（木）から十三日（火）まで
- 抽選会 二月二十八日（日）市水道会館大ホールで。
- 当選者説明会 二月二十四日（土）市水道会館大ホールで。
- 分譲契約 三月八日（木）市職員研修会館大ホールで。
- 詳しくは工業課（電話24局一〇一）内線二〇七へ。

### 分譲代金支払方法

- 分譲代金の支払いは、①即金払いの場合、分譲契約締結時に全額納入すること②割賦払いの場合は、分譲契約締結時に三〇割相当額を納入し、残金は二年以内に半年ごとの四回払い（年利六・九割）

## 利根川上流流域下水道事業認可の縦覧

五十二年十二月十五日付けにより、国から流域下水道の事業計画区域、千五百六十九（利根川西部の市街化区域全域）が認可されました。今回の区域は、利根川西部の市街化区域全域に、実際に事業を進める計画「都市計画事業認可」が五十二年十二月二十日付けで認可されました。この認可の区域については、先

- 百の地域です。
- 縦覧場所 県下水道課、市水道局下水道建設課。

けた九百の区域のうち、まず八百六十から工事に着手する予定です。

## 市の交通災害共済 3月31日で期間が満了

共済見舞金は、死亡七十万円、傷害四十万円から八千円までの九段階により給付されます。

加入会費は、一般一人三百六十円、中学生以下二百四十円、生活扶助世帯では、家族のうち一人と中学生以下三歳児までの人は無料です。

なお、この交通災害共済に加入するのに必要な加入申込書などについては、二月下旬に各町の行政自治委員さんを通じ、各家庭に配付する予定です。

市内における交通事情は、事故の発生が依然として増加しているという実情にあります。万一の事故に備え、市民相互の助け合いの制度である「交通災害共済」に全世帯が加入されることをおすすしめます。

生きたけ品評会  
二月六日（火）から八日（木）までの三日間、第十八回利根川林業事務所管内生きたけ品評会が市役所市民課窓口センターで開かれます。二月六日は搬入審査、七日と八日の二日間には市民課窓口センター前で一般展示をします（八日は午前のみ）。なお、即売会も同時に行います。

### 建築基準

第二種住居専用区域に指定されています。ただし、分譲地については、専用住宅とします。

になります。



## 図書館だより



子供図書室はちびっ子読書家でも盛況

二回目三時からそれぞれ三十分間。

□展示室  
2月10日(土)〜24日(土) Ⅱ短歌、俳句展。

群馬県は、短歌・俳句活動がたいへん盛んで、年間多くの歌集・句集・同人誌が出版されています。今回は、これらを一同に集め、群馬の短歌・俳句の源流をさぐります。時間は午前九時から午後五時まで。

## 児童文化センター案内

電話24局二五四八番

□自転車の安全な乗り方検定

指導練習日は二月十七日(土)午後二時から四時まで。検定日は二月十八日(日)午前九時から十一時三十分まで。対象は小学校四年生から中学生まで六十人。

申込みは、二月十日(土)午前九時から受付。希望者は電話または来館して申し込みください。

□造形教室「七宝焼でアクリルをつくる」

二月二十五日(日)午後一時から三時まで。対象は小学校四年生から中学生まで四十人。講師は清水一博さん。当日は材料費五百円を用意してください。

申込みは二月十八日(日)から受付。希望者は電話または来館して申し込みください。

□天文教室「バスに乗って冬の星を見よう」

二月十七日(土)午後六時から八時まで。場所は金丸町公民館。対象は小学校三年生から中学生まで四十人。講師は教育センター、土屋清喜さん。受講料は無料。当日はノート、えんぴつ、星座盤、防寒具などを用意してください。

□図書作品展

二月は、荒牧小、城南小、桃木小、附属中、六中の図書作品を、三階展示室と各階段パネルに展示します。みなさんでご覧ください。

□二月のプラネタリウムの投影テ

マ「爆発する宇宙」

申込みは二月十七日(土)から受付。希望者は電話または来館して申し込みください。

□造形教室「七宝焼でアクリルをつくる」

二月二十五日(日)午後一時から三時まで。対象は小学校四年生から中学生まで四十人。講師は清水一博さん。当日は材料費五百円を用意してください。

申込みは二月十八日(日)から受付。希望者は電話または来館して申し込みください。

□天文教室「バスに乗って冬の星を見よう」

二月十七日(土)午後六時から八時まで。場所は金丸町公民館。対象は小学校三年生から中学生まで四十人。講師は教育センター、土屋清喜さん。受講料は無料。当日はノート、えんぴつ、星座盤、防寒具などを用意してください。

□図書作品展

二月は、荒牧小、城南小、桃木小、附属中、六中の図書作品を、三階展示室と各階段パネルに展示します。みなさんでご覧ください。

□二月のプラネタリウムの投影テ

マ「爆発する宇宙」

申込みは二月十七日(土)から受付。希望者は電話または来館して申し込みください。

□造形教室「七宝焼でアクリルをつくる」

二月二十五日(日)午後一時から三時まで。対象は小学校四年生から中学生まで四十人。講師は清水一博さん。当日は材料費五百円を用意してください。

申込みは二月十八日(日)から受付。希望者は電話または来館して申し込みください。

□天文教室「バスに乗って冬の星を見よう」

二月十七日(土)午後六時から八時まで。場所は金丸町公民館。対象は小学校三年生から中学生まで四十人。講師は教育センター、土屋清喜さん。受講料は無料。当日はノート、えんぴつ、星座盤、防寒具などを用意してください。

## 前橋市の文化財

69

「短刀・銘英義(てるよし)」  
「なぎなた・銘英義」

「日月丸長久 安政二年卯八月日」  
(一八五五)とあり、地鉄は板目鍛えて総体に砂流しがかかり、ところどころに金筋を交えた相州伝のことであり、刃紋は互の目乱れで、彫物は表裏に腰樋(こしひ)・刀身に彫った溝と添樋(そえひ)がある。なぎなたは、長さ四十七

短刀は、長さ二十八センチ、平造で、銘は表「於東武藤岡英義造」、裏

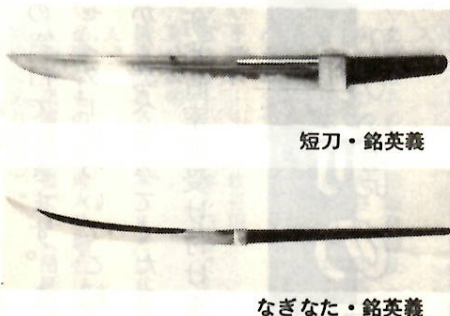
銘は表「於東武藤岡英義造」、裏

銘は表「於東武藤岡英義造」、裏

銘は表「於東武藤岡英義造」、裏

銘は表「於東武藤岡英義造」、裏

銘は表「於東武藤岡英義造」、裏



短刀・銘英義

なぎなた・銘英義

彫物は表になぎなた樋がある。これら二点は年代が明らかであるが、刀剣類の年代鑑定は、地鉄を見分けることにより、同一刀工の若、晩の差も指摘し得るとされている。

英義は文政五年(一八二二)玉村町五科に生まれ、川越から前橋に移り、薩摩藩置県まで立川町(現千代田町四丁目)で鍛刀していたが、後玉村にかえり明治九年(一八七七)五十四歳で没した。英義は古い刀剣の技術を研究し、魂をそえて鍛錬、焼き入れを行った。銘の一字一字にまで入魂のさまがしのばれる。この短刀、なぎなたは、すぐれた刀工の製作過程をしのばせるものとして貴重である。(昭和三十八年県指定重要文化財)

## 少年野球リーグ加入手続きを

少年野球が年々さかんにになり、五十四年度も市教育委員会主催の大会や少年野球リーグ等が開催されます。このため、少年野球リーグに加入を希望するチームは、二月十五日(木)までに、少年野球リーグ育成会事務局(文京町一丁目四二一、柴山豊宅、電話21局七六一七)へ申し込みください。

現在の宇宙は、あるとき爆発的に誕生し、現在も膨張しつづけているという、爆発する宇宙説(ビッグバン説)にたっています。それは、どんな事実にもとづいて考えているのでしょうか。みなで勉強してみよう。今月の物語は、「箱のなかの怪物」です。

## 児童館あんない

◆日吉児童館・日吉町三丁目1-7  
2月7日(水) Ⅱ紙工作：いろいろな風車をつくる。  
2月14日(水) Ⅱマラソン：さむさにまけない体をつくる。  
2月21日(水) Ⅱお話し：講師は鈴木八重さん。  
2月28日(水) Ⅱ子供映画会：山の子のうた、したきりすずめ。  
○その他、二月二日、九日、二十三日の各金曜日は、童話をきく日となっています。

◆朝倉児童館・朝倉町一七〇一三  
2月7日(水) Ⅱお話しとあそび：講師は前島茂夫さん。  
2月14日(水) Ⅱ卓球大会：六年生お別れ会。  
2月21日(水) Ⅱ子供映画会：泣いた赤おに、はだかの王さま。  
2月28日(水) Ⅱペープ・サート：みんなで楽しくやろう。  
※日吉・朝倉児童館とも行事のはじまりは午後三時からです。寒さにまげず、児童館でみんな元気にあそびましょう。体の調子が悪いときは、むりにこないでね。

## 赤城少年自然の家

## 冬の利用あんない

赤城山では、いまスキーを楽しむ人、大魚を夢みてワカサギを釣る人、にぎわっています。また、遠く北方から渡ってきた渡り鳥のハギマシコが梢に群がっています。赤城の巨峰、黒松山には霧氷がついて、訪れる人々の心をさそいます。赤城ならではのありさまをみせています。また、かまくら作り、雪の織りなす芸術、スキー、スケート、ソリ遊び、動植物の冬ごもりの観察、親子の会、各種クラブの冬のトレーニングなど、雪の中の活動も格別な味わいがあります。

赤城少年自然の家では、市内に住むみなさんに施設を開放し、冬の赤城を満喫していただくためにご利用をお待ちしています。

□利用できる人

①少年団(子供会、ガールスカウト、ボーイスカウト、各種クラブなど) ②少年教育指導者(PTA、青年団、若妻会、婦人会など) ③家族(一家族から数家族) など、五人以上の集まりとなっています。

□使用料

①宿泊は、一泊につき大人六百円、中学生以下二百円です。②食事は、三食千八百円で提供します。

□申し込み方法

利用希望のかたは、利用日の一週間前までに、赤城少年自然の家(電話〇二七二八七八二七)へ申し込みください。

## スキー講習会

□日時 二月十日(土)十一日(日)と二月十七日(土)十八日(日)の二回。  
□対象 初心者、中級者。ただし、中学生以下は責任者の付き添いが必要。必要です。  
□定員 それぞれ八十人。  
□経費 Ⅱ使用料は、中学生以下二百円、未成年四百円、大人六百円です。食事は、三食千八百円です。受講料は無料。  
□申し込み受け付け 二月八日(木)から赤城少年自然の家へ電話で申し込みください。先着順で締め切ります。



スキーの先端をはなさないように――。

□集合 Ⅱ初日は、午後二時三十分までに、赤城少年自然の家へ集合してください。



市民サービスをめざす

総合窓口センターあんない



各種届け出、証明は窓口センターで手続きを——。

市民のみなさんが市役所にお出かけになる用件の大半は、市役所一階にある市民課の「総合窓口センター」で扱っています。城南地区については城南支所で行っています。身分関係や居住関係、印鑑についての登録と公証、また、国民健康保険や国民年金のことなど、届け出や証明はすべてこの窓口でできます。このページは行き届いた市民サービスをめざす市役所総合窓口センターについてご紹介します。お出かけ前に、何をもって、どこへ行けばよいのかを調べてみてください。出生届、婚姻届、死亡届は土曜の午後、日曜祭日でも市役所当直室で受け付けをしています。

お出かけ前の便利帳

戸籍・住民基本台帳などの届出



- 婚姻届 結婚したとき
- ▽いつまでに…特に期限はありませんが届け出によって婚姻が成立します。
- ▽だれが…夫婦と妻。
- ▽必要なもの…届け出用紙は窓口にあります。
- ① 夫婦の本籍が市内のとき…一通。
- ② 夫婦のどちらかの本籍が市外のとき…市外のかたの戸籍抄本一通と届け出書二通。
- ③ 夫婦とも本籍が市外のとき…それぞれの戸籍抄本と届け出書三通。
- ・婚姻によって住所が変わるときは、転居、または転出、転入の届けを同時にすませてください。

- 離婚届 離婚したとき
- ▽いつまでに…離婚が成立します。
- ▽だれが…夫婦と妻。
- ▽必要なもの…もとの姓にもどるときは、婚姻前の戸籍謄本。
- ・離婚後も婚姻中の姓を称したいときは、離婚届の日から三か月以内に届け出が必要です。(戸籍法七十七条の二の届け出)
- ▽窓口は…15番です。

- 養子縁組届 養子をとったとき
- ▽届け出によって成立します。
- ▽だれが…養親と養子(未成年者のときは法定代理人)。
- ▽必要なもの…未成年者を養子とするときは、家庭裁判所の許可書謄本が必要です。
- ▽窓口は…15番です。

- 転居届 市内で住所が変わったとき
- ▽いつまでに…引っ越しをして十四日以内に。
- ▽だれが…本人か家族。
- ▽必要なもの…①国民健康保険証②国民年金手帳または年金証書。

- 出生届 子どもが生まれたとき
- ▽いつまでに…生まれた日から十四日以内です。
- ▽だれが…父または母。
- ▽必要なもの…①母子健康手帳②出生証明書③国民健康保険証と届け出る人の印鑑をお持ちください。
- ・届け出用紙は窓口にあります。
- ・市内に本籍のあるときは一通、その他は二通必要です。
- ▽窓口は…3番/13番です。

- 転入届 市外から前橋市へ
- ▽いつまでに…前橋市にきてから十四日以内に。
- ▽だれが…本人かその家族。
- ▽必要なもの…①前住所からの転出証明書②国民年金手帳または年金証書。
- ・転入地の番地(集合住宅のときは、棟、階、部屋番号まで)を正確にメモしてお出かけください。
- ▽窓口は…3番/13番です。

- 転出届 前橋市から市外へ
- ▽いつまでに…転出の前に。
- ▽だれが…本人かその家族。
- ▽必要なもの…①国民健康保険証と手数料百円。②市で発行する転出証明書を持って新住所へ住んだ日から十四日以内に届け出てください。
- ▽窓口は…3番/13番です。

- 妊娠届 母子手帳を受けるとき
- ▽いつまでに…なるべく早めに。
- ▽だれが…本人または家族。
- ▽必要なもの…必ず医師または助産婦の診断を受けてください。
- ▽窓口は…21番です。

- 死亡届 死亡したとき
- ▽いつまでに…死亡した日から七日以内に。
- ▽だれが…親族の人。
- ▽必要なもの…①医師の死亡診断書②国民健康保険証③国民年金手帳または年金証書と届け出る人の印鑑をお持ちください。
- ・届け出用紙は窓口にあります。
- ・市内に本籍のあるときは一通、その他は二通必要です。
- ・同時に埋火葬許可申請書を提出してください。
- ▽窓口は…3番/13番です。

- 世帯変更届 世帯主が変わったとき
- ▽いつまでに…十四日以内に。
- ▽だれが…本人か家族。
- ▽窓口は…3番/13番です。

- 国民健康保険に加入するとき
- ▽いつまでに…異動の日から十四日以内。
- ▽だれが…本人か家族。
- ▽どのように…口頭で申し入れる。
- ▽必要なもの…①事業所を退職したときは、社会保険を脱退したこと(事業主の証明(用紙は窓口にあります))②社会保険の被扶養者でなくなったときは、社会保険の保険証。
- ▽窓口は…3番/13番です。

- 国民年金に加入するとき
- ▽いつまでに…異動の日から十四日以内。
- ▽だれが…本人か家族。
- ▽どのように…口頭で申し入れる。
- ▽必要なもの…厚生年金に加入していた人は厚生年金手帳(被保険者証)。
- ▽窓口は…3番/13番です。

- 国民年金をぬけるとき
- ▽いつまでに…十四日以内。
- ▽だれが…本人か家族。
- ▽どのように…口頭で申し入れる。
- ▽必要なもの…①国民年金手帳②厚生年金に加入した人は厚生年金手帳(被保険者証)。
- ▽窓口は…3番/13番です。
- …なお、どの届け出も印鑑(婚姻・離婚・養子縁組の届け出は当事者および証人二人の印鑑)が必要です。



# 住居の表示



住居の表示は、一般的には町名と地番によって表示しますが、住居表示地区内（昭和二十九年四月一日以降に合併した地域以外の旧市域）では、町名と街区番号と基礎番号によって表示することになります。また、一街区のなかに数棟ある中高層の建物については、棟・階・部屋のそれぞれの番号によって表示することになっています。

□建物の新築届を忘れずに  
住居表示地区内で、建物を新築する場合は、建築確認の申請（この確認申請は住居表示地区外でも必要で、増改築の場合も同じ）を建築指導課へしていただくことになっていますが、このほかに建物ができるにあたり、地番ではなく住居番号を付けなければなりませんので、建物の新築届（用紙は市民課にあります）を必ず市民課へ出して下さい。

市では、現地を調査して住居番号を決定し通知します。

□改築・移築などで建物の位置が変わったとき  
建物を改築、移築したり、へいを造りかえたりして前の建物等と位置が変わりますと、基礎番号と住居番号が変わります。このようなときは、建物の新築と同様の手続きが必要です。

□住居番号表示板ははつきりと  
住居番号表示板（プレート）は、必ず玄関など、外から見やすい場所にはつきりと取り付けてください。

また、プレートが破損、汚損、紛失などをしたときや、プレートがない家に入居したときは再交付しますので市民課まで申し出て下さい。

## 戸籍の謄・抄本・住民票の写し 印鑑登録証明などの請求



住所、氏名ははつきりと……。

- 戸籍の謄本・抄本**
- ▽請求できる人：①本人、親族（妻・子・孫・父母・祖父母）
  - ②その他行政書士、弁護士など特別の人。
  - ▽手数料：……一通二百円。
  - ▽窓口は：……3番13番です。
  - ：他人の戸籍の謄・抄本を請求するときは、使いみちを書いていただきます。使いみちに制約がありますから、あらかじめ係員にご相談ください。
- 除籍の謄本・抄本（改正原戸籍のときも同じ）**
- ▽請求できる人：①本人、親族（妻・子・孫・父母・祖父母）
  - ②その他行政書士、弁護士など特別の人。
  - ▽手数料：……一通三百円。
  - ▽窓口は：……3番13番です。
  - ：他人の除籍の謄・抄本を請求するときは、使いみちを書いていただきます。使いみちに制約がありますから、あらかじめ係員にご相談ください。
- 住民票の写し**
- ▽請求できる人：……なたでもよい。
  - ▽手数料：……一枚百円。
  - ▽窓口は：……3番13番です。
  - ：住所（町名、番地）は誤りのないよう、はつきり記入してください。
- 印鑑登録証明**
- ▽請求できる人：本人または代理人。
  - ▽必要なもの：……印鑑登録証（手帳）をお持ちください。印鑑手帳を忘れたら、他人のものと同連って持参したときは交付が受けられません。
  - ▽手数料：……一枚百円。
  - ▽窓口は：……3番13番です。
  - ：必要なもの：……代理人の場合は本人の承諾書が必要です（用紙は窓口にあります）。
  - ▽手数料：……一枚百円。
  - ▽窓口は：……3番13番です。
  - ：なお、どの請求も住所、氏

## 電話での問い合わせは



聞きたいこと	担当の係	電話番号	内線
・戸籍の届出	戸籍係	二四二二	三三三
・住所変更等の届出	戸籍係	二四二二	三三三
・印鑑の登録・証明	窓口係	二四二二	二六七
・国民健康保険・国民年金の資格の取得・喪失等の届出	窓口係	二四二二	三三三
・埋火葬・霊柩自動車	作成係	二四二二	三三三
・住民票の閲覧	記録調査係	二四二二	三四二
・住居表示の届出	記録調査係	二四二二	三四二

## 印鑑登録 の手續き

あなたの財産を守るハンコ



印鑑登録証明書は、大切な契約や登記などに使われますので、登録は必ず本人の意志に基づくことが必要です。

□印鑑登録をするとき

- ①本人が印鑑をお持ちになって、直接窓口へ申請してください。
- ②その場合、本人であることを市が確認できるよう、運転免許証または、官公庁が発行した写真

印鑑登録証明書は、大切な契約や登記などに使われますので、登録は必ず本人の意志に基づくことが必要です。

□次のような印鑑は登録できません。ご注意ください。

- ①ゴム印、回転印などで印影が変形しやすいもの。
- ②ふちの欠落、字面の摩滅、破損など印影が不明瞭なもの。
- ：詳しいことは係員によくご相談ください。

## 住民票の閲覧

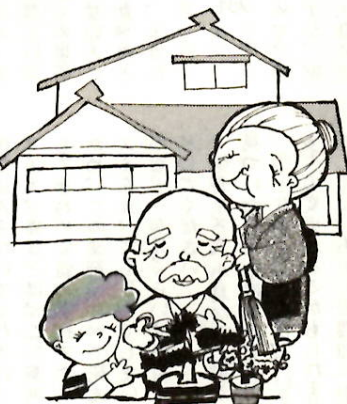
住民票および戸籍の附票を閲覧したいときは次のとおりです。

- ▽閲覧できる人：……閲覧申込書に記入すれば、なたでもできます。
- ▽手数料：……一件百円（二世帯一戸籍）
- ：住所、氏名は正しくは書き添えてください。不特定多数（大量）の閲覧については制約がありますので、あらかじめ係員にご相談ください。

## 市税等の 証明窓口は……

納税や所得、土地・家屋等の証明は、新館一階の市民税課で行っています。この証明を受けるときは、あらかじめ証明の内容により収税課、市民税課、資産税課のいずれかの担当課へ申し込み、市民税課で証明を受けてください。

## 国民年金 のことで



- 国民年金の加入、喪失以外のことは19番窓口で次のとおり行っています。
- 70歳になったとき
  - 老齢福祉年金の請求
  - ▽該当する人：……明治四十四年四月一日までに生まれた人が七十歳になったとき。
  - ▽必要なもの：……印鑑。
  - 国民年金に加入している人が死亡したとき
  - ▽死亡一時金の請求
  - ▽該当する人：……国民年金に加入している人で、三年以上納付している人。
  - 国民年金に加入したいとき
  - ▽付加年金に加入したいとき
  - ▽付加納付申出
  - ▽必要なもの：……国民年金手帳と印鑑。
  - 国民年金を受けている人が死亡したとき
  - ▽国民年金を支給したとき
  - ▽未支給年金の支給
  - ▽該当する人：……国民年金を受けている人が亡くなったとき。
  - ▽必要なもの：……国民年金証書と印鑑。

## 老人・福祉医療費の 助成を受けるとき

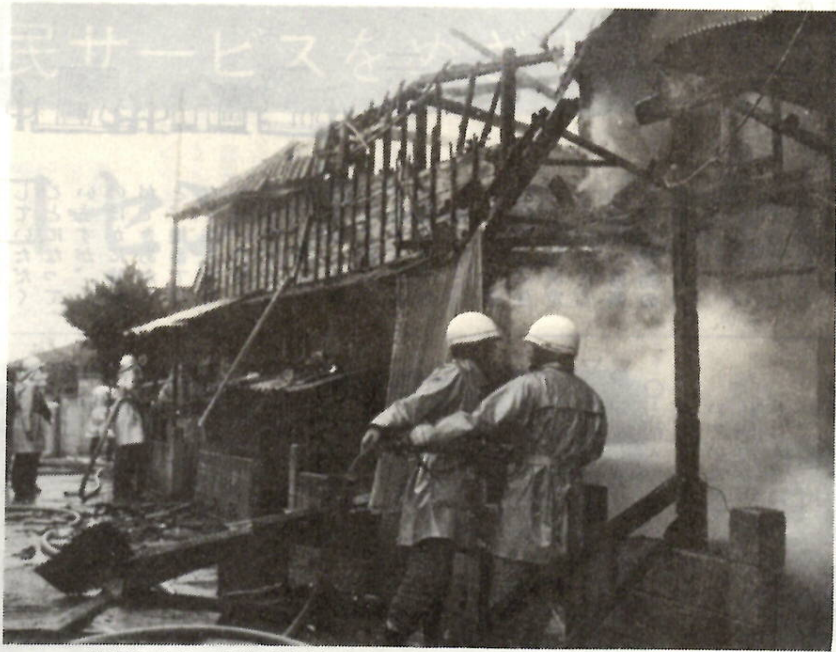


- 乳児が受けようとするとき
- ▽該当する人：……一歳未満児。
- ▽必要なもの：……保険証（乳児の氏名が記入のもの）、母子健康手帳、印鑑。
- ▽窓口は：……20番です。
- 幼児が受けようとするとき
- ▽該当する人：……一歳、二歳児（入院のみ）。
- ▽必要なもの：……保険証、診断書（入院期間が記入してあるもの）、印鑑。
- ▽窓口は：……20番です。
- 母子が受けようとするとき
- ▽該当する人：……義務教育終了前の子どもを扶養している配偶者のいない母と子②父母のいない養
- ▽必要なもの：……保険証、印鑑。
- ▽窓口は：……20番です。
- 老人が受けようとするとき
- ▽該当する人：……六十五歳以上七十歳未満の寝たきりの人で①障害者手帳の二級から三級までと四級の二級の人②国民年金法による年金障害者の一級、二級の人。
- ▽必要なもの：……保険証、障害者手帳、印鑑。
- ▽窓口は：……20番です。
- 老人が受けようとするとき
- ▽該当する人：……六十五歳以上七十歳未満の寝たきりの人で①障害者手帳の二級から三級までと四級の二級の人②国民年金法による年金障害者の一級、二級の人。
- ▽必要なもの：……保険証、障害者手帳、印鑑。
- ▽窓口は：……20番です。



# 三億二千万円が灰に

## 五十三年中の火災白書



昨年にくらべ火災は減少したが、まだ二日に一件の割合で発生――。

消防本部では、昭和五十三年中の火災の状況をまとめた。

昨年は年間を通じて比較的乾燥した年でしたが、出火件数、焼損面積、損害額、火災による死者については、それぞれ大幅に減少しました。

### 火災件数

石油ショックの際、急激に減少した火災も、その後徐々に増加しつつありましたが、五十二年と比べると、十四件減少しました。しかし、二日に一件の割合で火災が発生していることになりました。

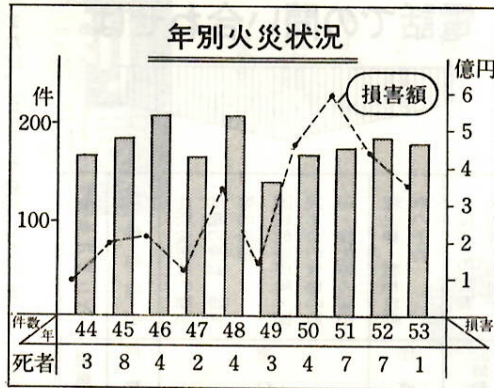
### 火災の種類

火災によって燃えたものを大別すると、建物、車両、林野、その他（屋外に放置された物件など）の四種類に分けられます。

このうち最も問題になるのが建物火災で、さらに悲惨なのが住宅火災です。建物火災のうち住宅火災が八十三件あり、建物火災の六三割を占めています。

### 焼損棟数、面積

火災によって焼損した建物は百九十六棟、六千七百七十一平方メートルに達しました。



なり、昭和五十二年に比べると、二千五百二十平方メートル、二五割の減少であり、大きな火災はなかったといえます。

### 初期消火器具

初期消火のために使われた器具では、消火器が年々多くなりつつありますが、反面、消火器具を何に使わなかったというものが三十五件あり、被害を多くしています。

### 火災原因

このような火災の発生原因を見ると、依然として、たばこ、たき火、五十二年と比べて増加したのが、溶接機による溶接や溶断中の火花によるもの、たばこの不始末です。減少したものは、子供の火遊びや放火です。

このほか、枯れ草が燃える事故が二十八件もありましたが、このうち二十一件は火災に至らないものとして、統計に入っていないものが、枯れ草が媒介となって大きな事故になることも考えられます。

### 死者・傷者

火災による死者は一人です。五十二年の七人と比べて大幅な減少になります。負傷者は三十八人で五十二年に比べて十一人の増加です。そのほとんどが、初期消火活動中に負傷したものと

### 死者・傷者

火災による死者は一人です。五十二年の七人と比べて大幅な減少になります。負傷者は三十八人で五十二年に比べて十一人の増加です。そのほとんどが、初期消火活動中に負傷したものと

### 死者・傷者

火災による死者は一人です。五十二年の七人と比べて大幅な減少になります。負傷者は三十八人で五十二年に比べて十一人の増加です。そのほとんどが、初期消火活動中に負傷したものと

### 死者・傷者

火災による死者は一人です。五十二年の七人と比べて大幅な減少になります。負傷者は三十八人で五十二年に比べて十一人の増加です。そのほとんどが、初期消火活動中に負傷したものと

### 死者・傷者

火災による死者は一人です。五十二年の七人と比べて大幅な減少になります。負傷者は三十八人で五十二年に比べて十一人の増加です。そのほとんどが、初期消火活動中に負傷したものと

## 危険物取扱者保安講習会

県では、「危険物取扱者保安講習会」を次のとおり開きます。なお、該当者は受講してください。なお、該当者で受講しなかった場合は、免状の取り消しの対象となります。免状の取り消しの対象となります。免状の取り消しの対象となります。

【日時・場所】二月二十一日（水）二十三日（金）のいずれか一日。時間は午前十時から午後四時まで。なお、受講日は消防本部で指定します。場所は前橋問屋会館（問屋町二丁目）。

【申請受付】二月二十三日（火）から二十日（火）までの勤務時間中（平日は、午前八時三十分から午後五時まで、土曜日は正午まで）市消防本部で受け付けます。なお、申請用紙は、消防本部にあります。免状と印鑑を持参して、申請してください。

【受講資格】①危険物取扱者免状、テキスト代八百円を含む。

の交付を受け、現在危険物施設で危険物の取り扱い作業に従事している人。ただし、免状の交付を受けた日または本講習を受けた日から五年以内の人は除きます。なお四十九年にこの講習を受けた人で、引き続き危険物施設に勤務している人は、今回受講する必要がありません。②前記以外の危険物取扱者免状の交付を受けている人。

【講習科目】①危険物関係法令に関する事項。②危険物の火災予防に関する事項。

【受講手数料】二千四百円。ただし、テキスト代八百円を含む。

## 消防設備士講習会

消防設備士の資格を持っている人は、都道府県知事の行う消防用設備等の工事または整備に関する講習を一定期間ごとに受講しなければなりません。県では次のとおり消防設備士講習会を開きます。

【日時】二月二十三日（金）から三月一日（木）まで（講習区分により日を指定します）。時間は午前九時から午後五時まで。

【会場】前橋問屋会館（問屋町二丁目）。

【受付期間】二月二十日（土）まで。郵送の場合は二月十日の消印のあるものまで受け付けます。

【申請書の提出先】県消防防災課（前橋市大手町一丁目一一一）。

なお、受講申請書は県消防防災課、市消防本部および各消防分署にあります。

## 全市いっせいのネズミ撲滅作戦

かや、部屋の隅に隠れているという性質があり、その通路（ネズミ道）はだいたい決まっています。したがって、薬剤は、ネズミ道に置くことが必要です。しかし、ネズミ道を見つけることは難しいので、最初はできるだけ多くの場所に薬剤を置き、全食を待たないと、ネズミは取り除き、少しでも食べたところには薬剤を補充して、三日から五日間続けましょう。

### ネズミの種類

日本には野ネズミも含めて、約十四種類のネズミがいますが、家屋の中や周辺に住んで、人間に害を及ぼしているのは、ドブネズミ、

クマネズミ、ハツカネズミの三種類です。

## 野ネズミ退治

畑や田にえさがなくなり、今が野ネズミ退治の絶好期です。野ネズミは非常に繁殖力が旺盛で、条件さえ良ければ年間五回は出産可能です。また、農作物に被害を与えるだけでなく、種々の病原体をまき散らします。ネズミの防除は組織的に広域一斉にすることが最も効果的です。

このため市と各農協では、市内全域の農耕地を対象に、殺ネズミ剤を使用し、次のとおり野ネズミ退治を実施します。実施農家および一般家庭のみなさんも、危害防止にご協力ください。

### 防除日程（各農協地域）

2月4日（日） 上川淵地区。  
2月11日（日） 前橋（旧市域）南部、清里、東、元総社、総社の各地区。  
2月11日（日） 12日（月） 荒砥地区。  
2月18日（日） 芳賀、桂萱、南橋、木瀬の各地区。

### 注意事項

①野ネズミ退治の薬は、固形一〇八〇（特定毒物モノフルオール酢酸ナトリウム・三粒粒剤）が使用されます。この薬は毒性が強く、ごく少量でも中毒を起こしますので、作業にあたる人も十分注意してください。

②薬剤は、個人での所持・使用が禁止されています。自宅に持ち帰って使うことはできません。

③薬をまいた日から十日間ぐらいいは、ネズミが警戒しないよう、田畑に入らないでください。

④犬、猫などは、この薬剤に対してきわめて強い動物です。このため、この薬剤を食べたネズミを食べたネズミでも死んでしまいます。一か月ぐらいいは保留するなどしてください。

⑤野ネズミ、小鳥などの死がいを見つけたら土中に埋めてください。

○なお、実施日程については、多少の変更があるかもしれませんが、詳しくは、より農協へお問い合わせください。



### ツベルクリンとBCG予防接種

生後三か月以上四歳未満の乳幼児で、今まで一度もBCG予防接種を受けていない子。

2月6日(火) ツベルクリン・8日(木) BCGⅡ予防接種センター(全地域) 2月7日(水) ツベルクリン・9日(金) BCGⅡ予防接種センター(全地域)

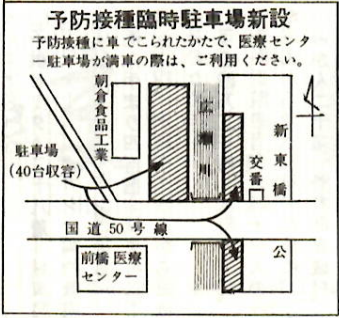
○：時間はいつでも午後二時から三時まで。詳しくは十月十五日付け広報紙をご覧ください。

### 三種混合予防接種

#### 対象

第一期：接種当日満二歳から四歳までの幼児。ただし、かかりつけの医院などで個別に受ける場合は、生後三か月から満四歳まで受けられます。

第二期：接種当日満五歳六か月までの幼児で、第一期完了後十二か月以上経っている子。  
○：詳しくは十一月一日付け広報紙をご覧ください。



### 経営戦略セミナー

日時：2月2日(金) 午前10時から午後4時まで。

会場：前橋商工会議所三階竹の間。

講師：一倉経営研究所所長、一倉定さん。

テーマ：不安定時代を生き抜くために経営者は何をすべきか。

参加料：一人千円(昼食代) 定員：百人。定員になりしだい

## 相談と検診



ボクどのくらいあるかな——。(7か月児検診・前橋医療センターで)

◆相談と検診について詳しくは、保健課(電話24局一〇二一内線三九八)へお問い合わせください。また、会場へは母子手帳を忘れずにお持ちください。

### 城南地区の相談と検診

#### 乳児相談

二月二十三日(金) 市母子健康センターで乳児を対象に行います。なお当日は、家族計画相談も同時に行います。受付時間は、午前10時から午後三時までです。

#### 妊婦検診

二月二十日(火) 市母子健康センターで、妊婦を対象に検診を行います。時間・対象は、午前九時三十分から十一時三十分が妊娠七か月までの人、午後一時三十分から三時三十分が八か月から十か月までの人。検診内容は診察、尿蛋白、尿糖、血液検査、血圧測定、栄養指導、妊婦体操の指導などを行います。

#### 血圧測定

2月8日(木) 上増田町公民館。2月9日(金) 下増田町公民館。○：受付時間はいずれも午前10時から午後三時までです。

#### 股関節脱臼検診

二月二十一日(水) 午後二時から三時まで、前橋市職員研修会館三階大研修室で満三か月児を対象に検診を行います。

#### 三歳児検診

二月八日、十五日、二十二日の各木曜日、前橋保健所で一月中に満三歳になった幼児を対象に検診を行います。都合で受けられない場合は翌月中に受けてください。当日は尿検査も行います。時間は、午後二時から三時までです。

#### 乳児検診

①三か月児検診：二月十四日、二十一日、二十八日の各水曜日、前橋保健所で満三か月になった乳児(満三か月から四か月未満児)を対象に検診を行います。時間は、午後九時から十一時までです。当日は、受胎調節相談も行います。

#### 七か月児検診

二月十四日、二十一日、二十八日の各水曜日、前橋保健所で満七か月になった乳児(満七か月から八か月未満児)を対象に検診を行います。時間は、午後九時から十一時までです。当日は、受胎調節相談も行います。

#### 婦人科ガン検診

市では次のとおり「婦人科ガン検診」を実施します。受診希望者は、各町内に回覧する申込書で申し込んでください。なお、六十五歳以上(大正三年三月三十一日生まれまで)の人については、無料で受診できます。

#### 2月21日(水) 市営幹部の自己診断と計数による管理のコース

○：講師は、平沢栄夫さん。○：受講希望者は二月十日(土)までに商政課(電話24局一一一)内線二四九または商工会議所(電話34局五一一)へ受講料を添えて申し込んでください。

#### 2月15日(木) 経営販売促進講座「低成長期の経営姿勢と販売促進計画のすすめ方」

午後一時から五時まで。2月16日(金) 店舗・陳列講座「チラシ・DM・POP広告製作実習講座」店内を湧かせる店作りとその演出技術」午前10時から午後五時まで。

#### 販売促進・販売技術研修会

市内の商店経営者ならびに幹部、販売促進担当者のかたがたを対象。○：定員：五十人。

## 町の話題



### 上泉伊勢守 四百年祭

剣聖・上泉伊勢守が没して、今年には四百年目を迎えます。地元上泉町自治会を中心とした「上泉伊勢守四百年祭実行委員会」では、二月十一日(日)伊勢守のほだい寺、西林寺で顕彰碑と供養塔の除幕式を行うほか、伊勢守の流れを今に伝える柳生一門や香取神道流、鹿島新当流などの全国各流派による免許皆伝者の模範演武が奉納されます。

#### 顕彰碑・供養塔除幕

日時：二月十一日(日) 午前10時から。場所：上泉町・西林寺境内。

#### 演武・余興

日時：二月十一日(日) 午後一時から。場所：桂萱小学校体育館。

#### 場所：桂萱小学校体育館

演武は新陰流、念流、喜楽流、荒木流、九州タイ捨流、香取神道流、鹿島新当流、大日本剣道形、戸山流抜刀術をひろうします。なお、地元婦人会の民謡踊りや詩吟の発表も行われます。

#### 追加検診

すでに検診を実施した地区で、都合で受診できなかった人を対象に、二月二十三日(金)十二時三十分から一時まで(受け付け)メデイカルセンターで検診を行います。希望者は二月十五日午後三時までに保健課(電話24局一一一)内線三九八へ申し込んでください。

#### 2月21日(水) 市営幹部の自己診断と計数による管理のコース

○：講師は、平沢栄夫さん。○：受講希望者は二月十日(土)までに商政課(電話24局一一一)内線二四九または商工会議所(電話34局五一一)へ受講料を添えて申し込んでください。

#### 2月15日(木) 経営販売促進講座「低成長期の経営姿勢と販売促進計画のすすめ方」

午後一時から五時まで。2月16日(金) 店舗・陳列講座「チラシ・DM・POP広告製作実習講座」店内を湧かせる店作りとその演出技術」午前10時から午後五時まで。

#### 販売促進・販売技術研修会

市内の商店経営者ならびに幹部、販売促進担当者のかたがたを対象。○：定員：五十人。

#### 2月21日(水) 市営幹部の自己診断と計数による管理のコース

○：講師は、平沢栄夫さん。○：受講希望者は二月十日(土)までに商政課(電話24局一一一)内線二四九または商工会議所(電話34局五一一)へ受講料を添えて申し込んでください。

#### 2月15日(木) 経営販売促進講座「低成長期の経営姿勢と販売促進計画のすすめ方」

午後一時から五時まで。2月16日(金) 店舗・陳列講座「チラシ・DM・POP広告製作実習講座」店内を湧かせる店作りとその演出技術」午前10時から午後五時まで。

#### 販売促進・販売技術研修会

市内の商店経営者ならびに幹部、販売促進担当者のかたがたを対象。○：定員：五十人。





あなたに  
こころ

- 現金五十万円 文京町二丁目二  
一四、水野敏子、水野泰治、水野  
健策さんから故水野市作さんに寄  
せられた志を生かし、史跡・文化  
財保存のために。
- 現金五十万円 山王町一丁目三  
一四、田久保繁春さんから共同  
募金へ。
- 現金三十万円 本町二丁目の匿名  
のかたから老人福祉のために。
- 現金五十万円 千代田町三丁目五  
一〇、坂本健一さんから社会福  
祉のために。
- 子供センター二十八番 城東町  
二丁目一、二、ナガシマ編物教室  
生徒有志のみなさんから福祉施設へ。
- 毛糸手まり四百個 城東町二丁  
目五、永島キクさんから児童  
福祉のために。
- 現金四十万円 本町一丁目  
岸内科医院患者有志四十三人のみ  
なさんから老人福祉のために。
- みかん二十箱 勢多郡赤城村  
スパー塚田さんから福祉施設へ。
- 現金五十万円 敷島町の主婦の  
かたから児童福祉施設へ。
- 現金三十万円 匿名のかたから福  
祉事務所へ。
- 現金三十万円 市役所区画整理課  
有志のみなさんから社会福祉のた  
めに。
- 現金一百万円 二之宮町の匿名の  
かたから社会福祉のために。
- 現金一百万円 八幡町二丁目と  
りせん三保店・国領店・新前橋店か  
ら越年もちつき大会の益金を社会  
福祉のために。
- 現金二千五百円 緑が丘町二〇  
一五、須藤泰子さんから社会福祉  
のために。
- 現金三千円 南橋町八、丸山照  
二さんから社会福祉のために。
- 現金一万五千七百三十七円 日  
立エレベーターサービス前橋支所  
従業員のみなさんから恵まれない  
子供のために。
- 児童図書十五冊 (五万四千六  
百円相当) 楽器 (四万五千四百円  
相当) 箱田町四一四、長井雪造  
さんから、児童の読書習慣育成・  
健全育成・情操教育に役立てるた  
め、東小学校へ。

市立工業短大  
学生募集

市立工業短期大学では、五十四  
年四月入学の学生を募集します。  
本校は勤労学生を対象とした建  
設部専門の短期大学です。  
募集人員は建設工業科百四十人  
(土木工学専攻男女七十人、建設  
工学専攻男女七十人)。試験科目は  
数学(I・II)、英語B。試験は  
三月二十三日(金)に工業短期大  
学で行います。  
入学案内・願書を希望するかた  
は、直接来校するか、または郵便  
で申し込んでください。郵送の場  
合は、百四十円の郵便切手を同封  
し、前橋市立工業短期大学(〒371  
前橋市上佐島町四六〇、電話65局  
〇一一)へ。

なお、願書の受付は二月二十六  
日(月)から三月三日(土)午前  
九時から午後四時までです。

農業委員会委員の  
選挙人名簿縦覧

市選挙管理委員会では、五十四  
年一月一日現在により、「農業委  
員会委員選挙人名簿」を、二月二  
十三日(金)から三月九日(金)  
まで、毎日午前八時三十分から午  
後五時まで、選挙事務室で関係者  
に縦覧します。ただし、土曜日の  
午後と日曜日は、市役所直室で  
行います。

この選挙人名簿に登録されてい  
なかったり、まちがって登録され  
ているときは、縦覧期間内に文書  
で異議を申し出る必要があります。

市民の茶席

二月十五日(木)午前十時から  
午後三時まで、中央公民館茶室で  
市民の茶席を開きます。  
今日の茶席当番は、前橋茶道会  
の田原宗美さんです。

心配ごと相談

二月九日(金) 市母子福祉セン  
ター、城南公民館、清里公民館。  
二月十六日(金) 市母子福祉セン  
ター、上川淵公民館、元総社公  
民館。  
二月二十三日(金) 市母子福祉セン  
ター、下川淵公民館、東公民館。



カワラヒワ  
(アトリ科)

私たちの身近に住む野鳥のなか  
でも、えさの大部分を植物性のも  
のでまかなうのがこのカワラヒワ  
です。一般に植物性のえさを主食  
とする鳥のくちばしは、太めで短  
いのが特徴ですが、このカワラヒ  
ワも、実や種をついばむのに都合  
がよいように、くちばしがそのよ

うな形になっています。  
大きさはスズメくらいで、オス  
の色彩は全体が緑かっ色、頭は灰  
色、胸は淡い黄色、翼に黄と白の  
斑があり、飛ぶと美しい模様  
を描き、まるで黄と白の蛇の目傘  
を開いたように見えます。これに  
対してメスの色彩は全体に淡く地  
味です。  
また一年を通じて、低山帯の林  
から町なかにかけて見られる留鳥  
ですが、雪の多い地域ではやや移  
動するようです。

「カワラヒワ」の名は、同科の  
「マヒワ」と姿かたちが似ており、  
川原、島、明るい林、神社の森に  
多く見られることから、カワラ  
(川原) ヒワ、となったのです。  
春になると樹上で「キリキリ、  
コロコロ、ジュリン」と鳴きま  
すが、飛びながらも「キリキリ、  
コロコロ」とよく鳴きます。  
初秋のころ、ヒマワリの実に集  
まっているのは、このカワラヒワで  
この実が大好物なのです。春、ヒ  
マワリの種をまいておくと、実の  
熟すころ、必ずといってよいほど  
この鳥が現われるから不思議です。  
(文・日本野鳥の会、横堀武、写  
真・春山喬)

前橋村の  
野鳥たち

3月2日(金) 市母子福祉セン  
ター、芳賀公民館。  
〇：相談時間はいつでも午後一  
時から四時までです。

身体障害者相談

□肢体・視覚障害関係 二月十一  
日(日) 午後一時三十分から四時  
まで。相談員は、田中栄次郎、天  
田清二さんです。  
□聴覚障害関係 二月十四日(水)  
午後六時から八時三十分まで。相  
談員は樋口清さんです。  
〇：相談場所はいつでも市心身

人権相談

二月十五日(木) 午前十時から  
午後三時まで。市役所城南支所。  
日赤病院東隣り。電話43局四六八  
二です。

お知らせ



二月二十一日(水) 午後一時か  
ら四時まで、市役所一階消費者コ  
ーナーで、消費者生活相談窓口  
を開きます。担当者は、市消費生  
活安定推進会議委員、中西周子さ  
ん、清水フミ子さんです。

消費生活相談

高齢者技能職業相談

〇日時 二月六日、十三日、二十  
日、二十七日の各火曜日、午前十  
時から午後三時まで。

火災共済加入案内

万が一に備えて群馬県共済生活協  
同組合の火災共済へ加入しまし  
ょう。いずれも無料です。お気軽に  
お出かけください。  
□共済金額 一十万円から三十  
〇三万円まで。  
□掛金額(年間) 一十〇万円に  
対して、①耐火構造百五十円②専

2月の納税

□国民健康保険税第六期  
・納期限は二月二十八日。  
□個人市民税  
・特別徴収一月分の納入は二月  
十日まで。  
□法人市民税  
・十二月決算法人の確定申告納  
付は二月二十八日まで。  
・六月決算法人の中間申告納付  
は二月二十八日まで。  
□特別土地保有税  
一月一日前一年以内に五千平方  
メートル以上の土地の取得について  
申告納付は二月二十八日まで。

ふるさと昔語

前橋の民話

大へびに出会った穴掘り

むかし、墓場の穴掘りの人が大  
へびに出会って、腰を抜かしてし  
まったんだとさ。  
村にオンボ(死人)の出た日は、  
夏の暑い日だったんだと。村の人  
たちは、墓場の穴を掘ってもら  
う人を頼んで、穴掘りをしても  
うことになったとさ。村の人  
たちは穴掘りの人に、  
「このへんなあ、山犬が出て来  
て、墓場の死人のう掘って食っ  
ちまうから、オンボ(死人)  
のを埋める穴あ、うんと深く掘  
ってくれまし(掘ってください)」  
と頼んだと、穴  
掘りの人は  
「よろしゅう  
ござんすよ、お  
めえきつて(思  
いきて)深く  
掘っておくべえ」  
とて、墓穴  
あ「フントコ、  
フントコ」掘り  
はじめた。村  
の人たちは穴掘  
りの人にまかせ  
て、ジャンボン  
(葬式)を出す  
家に行き手伝  
っていたと。



しばらくして、村人は穴掘りの  
屋敷のむすびを持って、テクテ  
ク墓場まで歩いていったと。墓場  
の真ん中ごろには、穴掘りの掘り出  
した黒土が、山のように近づく  
た。村人は穴の近くに近づいて  
「オー、屋敷の近い持ってきた  
でえ、飯い食ってから、はた  
れえて(働いて)くん」  
とていったと。しかし、何の返事  
もないんだとさ。村人は不思議に  
思っ、掘り出した黒土の上には  
い上って、穴の中を覗き込んだが、  
穴掘りはいないんだとさ。村人は  
ますます不思議になってしまった  
と。



るんで、ちくちく(ちゅとと)  
ふりかえって見たら、おれっく  
れ(私くらゐ)太え、でっけえ  
へびが出て来て、おれえじい  
と見て、ついでと大へびは見つか  
らなかつたんだとさ。  
(原話者・元総社町一九二八、近  
藤重尾・七五歳)