



前橋カトリック教会

異国の風情

○ として保存しておいてください いくつかまた お役にたつことと思います ○

大手町二丁目。教会のみどりの尖塔(せんとう)にやわらかい春の陽ざしがふりそそぐ。青い空に突きでた塔。散策の折りに家々の間に見えかくれする塔。その風景はどこか異国の町、異国の空を思わせるものを感じさせる。この聖堂は昭和六年五月に竣工され、翌年昭和七年十一月三日に完成、同日献堂式が行われた。ゴシック建築様式を取り入れ、聖堂の窓々には、フランス製のステンドグラスが使われた。当時市内には高い建物が少なく、前橋の一角にそびえ立つ二つの塔は、エキゾチックな風情と共に、名物のひとつでもあった。朝七時、正午、夕べの六時に鳴りひびく鐘の音は、やさしく心地よい余韻を残す。四十五年余にわたる歲月。その間この建物は、市民に何ものかを静かに語り続けてきた。

建物のあゝ風景

18

題字・栗原恵美(桃井小五年)

不用品の登録あっせん

子供用品の不用品について「おゆずりします」「おゆずりください」のそれぞれについて希望者を受け付け、そのあつせんを行っています。ご希望のかたは商政課(電話24局一一一内線三〇〇)へご連絡ください。詳しいことも同課へお問い合わせを。



暮らしの中に生きる「物」は、私たちの生活を支え、豊かさや潤いを与えてくれます。しかし、こうした「物」も、いま限りある資源の見直しと、むだをなくするための知恵が必要とされてきています。市消費生活安定推進会議では、

第31回 成人祝

県民会館
大ホールで

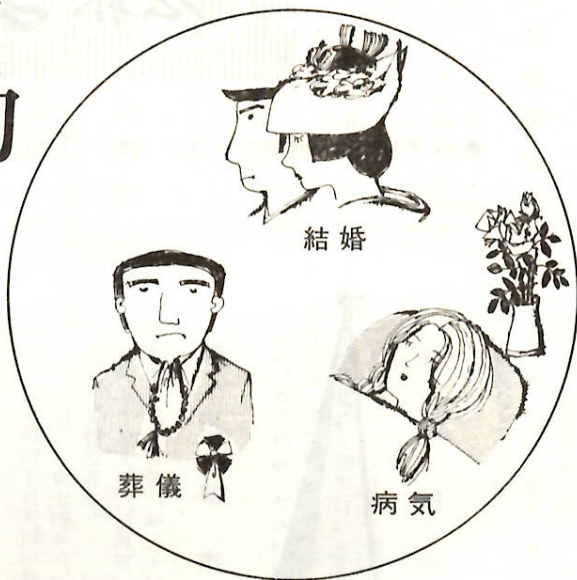
□内容 成人祝の式典。
□講演 「人間の魅力について」。
□講師 落語家、桂小金治さん。
○講師の桂小金治さんは本市出身の人気落語家です。
成人祝についての連絡やお問い合わせは社会教育課(電話32局六五三八)へ。



市では、第三十一回成人祝を次のとおり行います。当日は簡素な服装でお出かけください。
□日時 三月二十一日(水)祝日。
□会場 群馬県民会館大ホール。
□受付 午前九時から。
□開式 午前十時。
□閉式 正午(予定)。

地域ぐるみの活動めざす

冠婚葬祭簡素化運動



南橘地区でスタート



冠婚葬祭簡素化運動は、昭和五十年八月に発足した「前橋市冠婚葬祭簡素化提唱会」で、お返し辞退運動、とりあげて以来、各団体、機関、町内会を通して、市民運動の輪がひろがり①弔問は名刺、香典は千円以内②香典のお返しは「いっさい行わない」など、この運動の主旨が生かされ、全市民的に大きな実りを結んできました。町内によっては、葬儀のときに、自治会で作った「お返しなし」の看板を出して、この運動をすすめているところもあります。さらに受付けを一本にして、「お返しなし」の徹底をはかっているところもあります。また「新生活運動の趣旨に添ってお返しを辞退します」と印刷した香典袋の使用が行われてきました。

このように盛りあがりをもたせた葬祭の簡素化も、最近になって「きめられたことがだいぶん乱れてきた」という声も聞かれます。こうした中で、冠婚葬祭の簡素

生活学校がアンケート調査

……冠婚葬祭の見直し……

化を地区ぐるみで考え、運動を盛りあげようとスタートした「南橘地区新生活運動協議会」の誕生がありました。

た同地区は、貯蓄推進実践地区に指定されたこともあって、冠婚葬祭の合理化を取りあげ、日常生活にかかわる、葬式、結婚式をはじめ隣り近所のつき合いについて、もう一度地区の実態を見直そうと、生活学校に参加した婦人会が中心に「南橘地区慶弔諸式に関するアンケート」を行いました。その結果、次のようなことがわかりました。

□葬儀、告別式

「香典千円、お返しなし」という約束は約七

〇割が守られて

いるが、千円、

三千円の品物の

お返しのところ

もあり、その場

合には香典もそ

れに合わせて金

額が多い。

□新盆

五百円、千円

のおつみ大部分で、およそそれに見合うお返しが行われていることが多い。酒食のつみは例もみられた。

□新盆・納骨 五百円、千円のおつみ金で、お返しは少なく、食事のつみが行われていた。

□年忌 新盆と同じ程度のことが行われていた。金額も全体的には、ばらばらであった。

また出産祝い、初節句、新築祝いなどの冠婚について調べました。その結果は次のとおりでした。

□自宅によればた場合 祝い金は、千円または二千円が九〇割近くで、引出物も千円から二千円の品物が出るものが多い。

□自宅以外の会によればた場合 祝い金は、三千円、一万円となり、約半数が一万円であった。引出物も三千円から一万円程度の品物が出るものが多い。

このように、最近では結婚式のお祝いや葬式の香典など、冠婚葬祭のつき合いが、はでになる傾向にあり、地区住民の日常生活にかなりの影響を与えているのが実情であることがわかりました。

生活改善はみんなの意見で

そこで、こうした生活学校のアンケートの実態をもとに、よりよい方法を求め、生活改善をすすめる意味から、地区内全自治会を通じて、冠婚葬祭のあり方について、意向調査を行ったところ次のような結果がまとまりました。

みんなで決めて みんなで守る

冠婚葬祭は古くからのしきたりがあった、隣り近所のつき合いの上で、なかなか難しいものがあります。ときには必要以上に、見え張った、むだと知りながらも、義理をたてることがあっても、お互いにエスカレートしてしまうことがあります。地区全体の力を結集して、最もよい方法を自分たちの力で築きあげた南橘地区の冠婚葬祭簡素化運動の発展こそ、息の長い活動として期待したいものです。

新生活運動 実績発表研究会

日時 二月二十三日（金）午後一時から四時まで

会場 前橋市職員研修会館（本町一丁目）。

発表団体 南橘地区生活学校（桜井ムメ代表）南

町二丁目自治会（信沢良徳会長）広瀬町三丁目自

治会（金谷征夫会長）。

講演会 演題「エネルギー危機と生活の危機」、

講師は新生活運動協議会本部、福本春男さん。



新生活運動実績発表会（前回）

軽自動車・バイクをお持ちのかた 住所移動のときは手続きを

- 進学・就職などで、住所の移動が多くなる時期となりました。軽自動車、バイクなどを所有しているかたが住所を移動した場合は、これらの移動手続きも必ず行ってください。
- 県内に住所移動した場合
- ① 原動機付自転車（百二十五CCまでのバイク） Ⅱ 移動先の市区町村役場で。
- ② 軽二輪（百二十五CCを越え二百五十CC以下）と二輪の小型自動車（二百五十CCを越えるもの） Ⅲ 群馬県陸運事務所（野中町二七〇、電話61局〇〇〇一）で。
- ③ 軽自動車（軽二輪は除く） Ⅲ 軽自動車検査協会群馬事務所（野中町五九七、電話61局四六二一）で。
- 県外に住所移動をした場合
- ① 原動機付自転車（百二十五CCまでのバイク） Ⅲ 移動先の市区町村役場で。
- ② 軽二輪（百二十五CCを越え二百五十CC以下）と二輪の小型自動車（二百五十CCを越えるもの） Ⅲ 移動先の市区町村を管轄する陸運事務所。
- ③ 軽自動車（軽二輪は除く） Ⅲ 移動先の市区町村を管轄する軽自動車検査協会。
- 手続きに必要なもの
- ① 原動機付自転車 Ⅲ 本人の印鑑とナンバープレート。
- ② 軽自動車・二輪の小型自動車 Ⅲ 印鑑、印鑑証明書または住民票、車検証または届出済証、自賠責保険証明書など。④ 県外移動の場合は、前記③の他に該当車両をお持ちください。
- 詳しくは、市民税課（電話24局一一一内線二四五）へお問い合わせください。

所得税・市民税の申告

3月15日までに

所得税と市民税は、個人が昨年の一月一日から十二月三十一日までの一年間に得た所得に応じてかかる税金です。所得税の確定申告と市民税の申告期限は、三月十五日までです。期限間近になると大変混雑しますから、できるだけ早めに申告を済ませてください。

所得税の確定申告

確定申告をしなければならぬ人は……

①事業所得や不動産所得などのある人②五十三年度の各種所得金額の合計額から、配偶者控除、扶養控除、基礎控除、その他の所得控除を差し引き、その金額を基として算出した税額が配当控除額よりも多い人は、申告しなければなりません。

②給与所得がある人③給与所得者は、大部分の人が申告する必要があります。④五十三年度の各種所得金額の合計額から所得控除を差し引き、その金額を基として算出した税額が、配当控除額と年末調整の際に控除を受けた住宅取得控除額や、住宅貯蓄控除額よりも多い人は、次のいずれかに該当する人は、申告しなければなりません。⑤五十三年度の給与の収入金額が二十万円を超える人。⑥給与を二か所以上から受けている人で、年末調整をされなかった給与の収入金額と、給与所得や退職所得以外の各種所得金額との合計額が二十万円を超える人。⑦同族会社の役員やその親族などで、その法人から給与のほか、貸付金

の利子、店舗・工場などの賃貸料、機械・器具の使用料などの支払いを受けている人。⑧家事使用人や外国の在日公館に勤務する人などで、給与の支払いを受ける際に、所得税を源泉徴収されないこととなっている人。⑨災害を受けた人で、五十三年度の給与について、災害減免法により、源泉徴収税額の徴収猶予や還付を受けた人。

⑩資産所得の合算課税を受ける人⑪資産所得について、合算課税の適用を受ける人は、申告しなければなりません。

⑫退職所得がある人⑬退職所得については、通常の場合、申告する必要はありません。しかし、退職金の支払いを受ける際に「退職所得の受給に関する申告書」を提出しなかったため、二割の税率で所得税を源泉徴収された人で、その源泉徴収税額が正規の税額よりも少ない人は、申告しなければなりません。

⑭確定申告をすれば税金が戻る人⑮確定申告をしないでよい人も、源泉徴収された税金や予定納税を戻す税金が納め過ぎになっている人は、還付を受けるための申告書を提出することができます。

特に、①五十三年度の所得が少ない人で、利子所得や配当所得、原稿料などがある人②給与所得者で、雑損控除や医療費控除、寄付金控除、住宅取得控除などを受けることができる人③五十三年度の中途中で退職した後就職しなかった人で、

年末調整を受けなかった人④予定納税をしていない人で、確定申告の必要がなくなった人——などは、税金が納め過ぎになっているかどうかを確かめてください。

申告場所・相談①申告は、三月十五日（木）までに前橋税務署で行ってください。なお、三月一日（木）二日（金）九日（金）の三日間、午前九時から午後四時まで、次の会場で「無料納税相談所」を開設し、申告の受付と納税相談を行います。

◇会場①前橋商工会議所（日吉町一丁目一四八、電話34局五一〇）②元総社公民館（大友町三丁目六一四、電話51局二四三三）③前橋市農業協同組合（六供町四五二、電話23局七四二一）。

④青色申告を……青色申告は、税金が安くなるばかりでなく、記帳によって経営内容もよくわかり、企業の繁栄につながりますから、事業を営んでいる人やアパートなど、不動産所得がある人には、青色申告をおすすめします。

税金の納税は……所得税の納税期限は、申告期限と同じ三月十五日までとなっていますが、確定申告により、納付する税額の半分以上を三月十五日までに納付すれば、残額は五月三十一日まで延納することができます。



3月15日近くになると窓口が混み合います。申告は、できるだけ早くにお出かけを——

市民税の申告

市民税の申告書を提出する人①所得税の確定申告をする必要のない人で、次に該当する人は、市民税の申告をしてください。

①ことし一月一日現在市内に住所があり、事業を営んでいた人、地代・家賃・配当などの所得のあった人、または土地・家屋、その他資産を譲渡した人。②市内に住所がない人でも、一月一日現在市内に事務所・事業所または家屋敷のある人。③配当所得のある人（所得税の源泉分離課税を選択した人）。④給与所得のみの人でも、雑損控除、医療費控除を受けようとする人。⑤所得税と異なる扶養控除を受けようとする人または申告もれのある人。⑥生命保険料や社会保険料の申告もれのある人。⑦事業所などから給与支払報告書の提出がされない人——など。

市民税の申告用紙①申告用紙は、各自治会長さんを通じて、昨年の実績によって該当すると思われる人にお送りします。なお、申告用紙が届かなかった人でも、前記に該当する場合は、自治会長さんか支所・出張所、市民税課へ請求してください。

②申告書の受付③市民税課のほか、市民のみなさんの便宜をはかるため、次の会場で受け付けを行います。◇日程・会場④2月26日（月）⑤西岩神町公民館、27日（火）⑥文京町四丁目目

二月の納税

国民健康保険税第六期・納期限は二月二十八日。法人市民税・十二月決算法人の確定申告納付は二月二十八日まで。六月決算法人の中間申告納付は二月二十八日まで。

土地保有税①一月一日前一年以内に五千平方メートル以上の土地の取得についての申告納付は二月二十八日まで。

治会館、六供町公民館。2月28日（水）②国領町公民館、朝日町第一公民館。〇：受付時間は、午前九時から午後四時までです。

なお、出張所管内の人は、自治会長さんを通じてください。また城南支所管内については、別扱いとなりますから、後日自治会長さんからお知らせします。

事業税の申告①事業税の申告は、市民税申告書の「事業税に関する事項」欄に、所定の事業を記載して提出するだけで、改めて「個人の事業税申告書」を財務事務所に提出しなくてもよいことになっています。

〇：市民税の申告について詳しくは、市民税課（電話24局一一一内線二五八）へお問い合わせください。

縦覧期間の変更①固定資産課税台帳三月末日までに、地方税法の一部改正が行われる予定ですので、

五十四年度に限り、固定資産課税台帳の縦覧期間および固定資産税第一期納期を次のとおり変更します。

課税台帳の縦覧期間⑤五十四年四月二日（月）から四月二十一日（土）まで（通常は毎年三月一日から三月二十日まで）。

第一期の納期⑥五十四年五月一日（火）から五月三十一日（木）まで（通常は毎年四月一日から四月三十日まで）。

〇：なお、縦覧場所などについては追ってお知らせいたします。

ご存じですか

振替納税と前納報奨金制度

振替納税

この制度は、家庭にないが納税できるよう、市内等の金融機関（銀行、信用金庫、信用組合、農協）の協力を得て実施しているもので、手続きなどは次のとおりです。

①申込み手続き

口座（普通預金、納税準備預金）を設けている金融機関へ、預金通帳、印鑑をお持ちください。

振替は原則として、申し込みをいただいた翌月の納期分からとなります。

前納報奨金制度

納税の手間を省き、預金利息分を差し引いて納めたいかたにおすすみたい制度です。

この制度は、納期月に次の納期分をあわせて納付した場合に、次の納期分の税額の百分の〇・六に納期前までの月数（納付の日から起算して、次の納期月の前日まで

縦覧期間の変更

固定資産課税台帳

壮年体力テスト

3月11日



□日時＝3月11日（日）午前9時開会。

□会場＝二之宮小学校体育館、広瀬コミュニティセンター（広瀬小学校隣り）。

□種目＝①反復横とび（敏しょう性）②垂直とび（瞬発力）③握力（筋力）④ジグザグドリブル（巧緻性）⑤急歩（持久力）。

□申込み＝当日会場で申し込んでください。

○…運動のできるしくて、上履用運動靴をお持ちください。午前中で終了の予定です。

スポーツ教室

アマチュア自転車コース

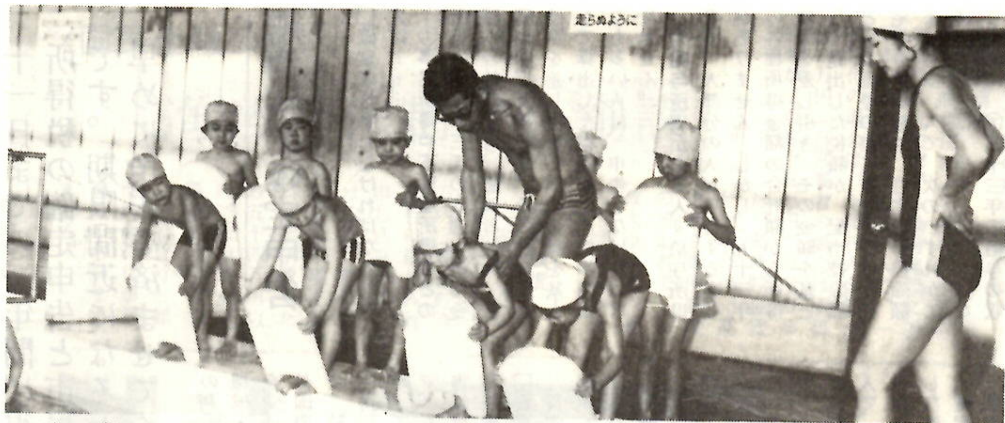
□期日＝3月3日（土）午後2時4日（日）25日（日）午前9時。

□会場＝前橋競輪場。

□対象＝市内の男子小学5・6年生と中学生。

□定員＝約50人。

□申込み方法＝希望者は2月28日（水）までに250円（スポーツ傷害保険料）を添えて、教育委員会体育課（電話32局6539）へ申し込んでください。



ビート板をしっかり持ってね

なお、五十四年度から幼稚園、小学生、中級者コースについては、年一回の募集となりますから、忘れずに応募してください。

□抽選会と発表

三月七日（水）午前

□申込み期間
三月一日（木）から五日（月）までに、温水プール・トレーニングセンターへ直接来館して申し込んでください。申し込みは一人一コースのみで、電話での申し込みはできません。受付時間は、午前十時から午後五時までです。

□申込み期間

三月一日（木）から

五日（月）までに、温水プール・トレーニングセンターへ直接来館して申し込んでください。申し込みは一人一コースのみで、電話での申し込みはできません。受付時間は、午前十時から午後五時までです。

決定します。

発表は三月九日（金）午前十時から温水プール・トレーニングセンターに掲示して行います。

□受講資格
クロール二十五秒を、①一、二年生三十五秒以内②三、四年生三十秒以内③五、六年生二十五秒以内の学年別基準タイムに達しないと申し込みができません。

□検定日
三月一日（木）から五日（月）までの五日間、正午から午後五時までに、温水プールで実技検定を受けて申し込んでください。

○詳しくは、温水プール・トレーニングセンター（電話33局一四九六）へお問い合わせください。

水泳講習会日程表				日 程		
コ ー ス		定員（人）	時 間	第1回（経費）	第2回	第3回
幼稚園 年長組	月・水コース	90	午後2時30分～3時40分	3,360円 付添含		
	木・金コース	90		3,280円 付添含		
小学生	月コース	90	午後4時00分～5時20分	800円	昭和54年4月	昭和55年1月
	木コース	90		880円	昭和54年5月	昭和55年2月
	金コース	90		880円	昭和54年6月	昭和55年3月
	土コース	90	午後2時00分～3時20分	760円	昭和54年7月	昭和55年4月
	日・午前コース	50	午前10時30分～11時50分	840円	昭和54年8月	昭和55年5月
	日・午後コース	50	午後1時00分～2時20分	840円	昭和54年9月	昭和55年6月
婦 人	月・水コース	60	午後12時15分～1時35分	4,200円		
	木・金コース	60		4,100円		
中級者	水・土コース	90	午後4時00分～5時20分	1,720円		

⑤ 婦人コースについては、先着順で締切ります。

温水プールで泳ぎよう 水泳講習会

中級者水泳講習会

第一回受講生は、三月九日（金）から十二日（月）午前十時から午後五時までに受講手続きを済ませてください。

なお、第二回、第三回の受講手続きについては、後日広報紙でお知らせします。

岩神町三丁目に
水道局庁舎が移転

3月5日から業務開始



完成間近な水道局新庁舎（2月9日撮影）

水道会館として市民のみなさんに利用されてきた水道局庁舎は、市役所庁舎建設計画に伴い、岩神町三丁目一三〇一五に移転することになりました。

この移転作業は三月三日までに終了させ、三月五日から水道局の一般業務を始めます。

水道局新庁舎は案内図のとおりですが、局内の業務は一階が営業課と給水課、二階が下水道建設課と下水道管理課、三階は管理者室、納入、受益者負担金の納入、水洗

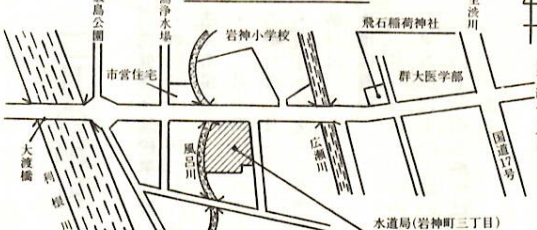
局長室、総務課、四階は工務課となっています。そのほか、五階に集会室があります。電話番号は34局五五一一番となります。三月五日からご利用ください。

なお、水道局庁舎の移転に伴い、市民のみなさんの便宜を考え、移転後も市役所一階市民課窓口センターに水道局の分室（電話24局一〇一五）を設けますので、水道についての相談など、気軽にご利用ください。取り扱い内容は次のとおりです。

▽諸届け事務Ⅱ水道の中止届、水道の使用開始届、上・下水道の使用変更届、水道料金の口座振替申し込み。

▽料金収納事務Ⅱ上下水道料金の納入、受益者負担金の納入、水洗

案内図



児童文化センターあんない

子供無線教室・造形教室など

* 24-2548 でんわ *



七宝焼のアクセサリーを作る子供達

日時 二月二十五日(日) 午前九時から十時三十分まで
対象 小学校三年生
定員 四十人
内容 ①乗れるようにするための練習。②事故を防ぎ、楽しく乗るために、安全な乗り方を身につける練習などを行います。
申し込み 二月二十一日(水) 午前九時から受け付けます。希望者は電話または来館して申し込みください。

□子供無線教室
トランジスタやICを使って、小鳥の鳴き声のでる発振機をつくりましょう。
日時 二月二十四日(土) 三月十日(土) 十七日(土) 二十四日(土) の午後二時から四時まで
対象 小学校四年生から中学生まで

定員 三十人
講師 市水道局職員、倉林茂夫さんほか市役所無線クラブ員のみなさん。
教材費 八百円程度。
申し込み 二月十八日(日) から受け付けます。希望者は電話または来館して申し込みください。
□自転車の練習をしよう

○自転車はセンターのものを使います。
□史跡・文化財めぐり「バスに乗って、郷土の史跡・文化財の学習に行こう」
日時 三月四日(日) 午前九時から午後三時まで
場所 総社町方面

図書館



中央図書室で

短冊・色紙の読み方講座

短冊や色紙に書かれた文字は、なかなか読めないで困ることがあります。図書館所蔵の短冊や色紙を解説しながら読み方を学びます。当日は、ご家庭にある短冊や色紙をお持ちください。
▼とき 3月3日(土) 午後一時三十分から四時三十分まで

新田塚古墳

昭和十三年の群馬県内の古墳調査の結果によれば、現前橋市内の古墳総数は七百六十五基であった。このうち前方後円墳は五十八基、円墳は六百四十一基あり、円墳は総数の九割を占めていた。

今回紹介する新田塚古墳は、こうした円墳の一つである。この古墳は前橋・大間々・桐生線の「亀泉公園入口」を北へ約五百メートル上り、新田塚二六九四番地に所在する。雄大な赤城山を背景にしたこの円墳は小さな土山にすぎないが、どっしりとした感じがする。墳丘は



円墳の新田塚古墳

現状で直径約三十メートル、高さ四五メートルあり、比較的原形をよくとどめている。北東部の竹やぶには、周濠の跡が明確にみられる。

古墳周辺に埴輪の破片などは散布していない。埋葬主体部は未発掘とされているが、横穴式石室の存在が推定されており、七世紀代の構築であろうと考えられている。

かつて小坂子町の南部付近からこの地にかけては、古墳群の東端にあたり、その規模は古墳群中最大級のものである。また、この古墳群のなかで現在まで残存している数少ない古墳の一つである。

円墳、前方後円墳など墳丘の形状はなぜできたのか、現在学者にも諸説があり、定説をみない。しかし、それに関連して、前方後円墳の普及は中央政權に從属した地方豪族により構築された

との説もある。これも定説とはみられないが、これらの実態を知るためには、大きな前方後円墳だけ調査しても明らかにはならない。大きな古墳も小さな古墳も調べて、各地域のその時代の状況を把握してはじめて推定が可能になると考えられる。

赤城山の裾野に孤高として静かに存在する円墳。新田塚古墳は、いつの日かいろいろな疑問に答えてくれるだろう。(昭和四十五年前橋市指定史跡)

市民のうた

作曲とマイ・ソング募集



歌の輪を広げよう(市民音楽祭で)

市民の愛唱歌をつくる第十八回「市民のうた」は、かつてないたくさんの応募作品がありました。審査の結果、次のとおり入選歌詞が決まりました。

この歌詞にふさわしい曲を次の要領で募集します。
なお本年は、はじめて「自分で作詞・作曲(同一人)」した作品も募集します。多数ご応募ください。
□応募資格 市内在住、在勤、在学の人。
□応募点数 一人何曲でも。
□応募方法 住所、氏名、年齢、職業、勤務先、学校名などを明記して三月二十日までに前橋市民音楽連盟事務局市民のうた係(〒371前橋市表町一丁目五十三上条清方)まで。

□入選 歌詞に対しての作曲一篇。
作詞・作曲のマイ・ソング一篇。
□発表 広報紙四月十五日号に発表予定です。入選作に補筆することもあります。応募原稿はお返ししません。なお入選作品は、春の市民音楽祭で発表し、入選者は賞状と記念品を贈呈します。
□審査員 小林太一郎、秋谷誠一、

一、一度だけでいいのです

あんなに小指つないでみたい

あんなに沼が碧(あお)くとも

あんなに戯(たわむ)るイワナにも

あんなに染まらない

白い花です 白い花です

ミズバショウ

二、イワツバメも舞うのです

あんなに引いて登ってみたい

滴(しずく)を落とす岩のう

え

どんなにオニユリ真つ赤でも

どんなに真つ赤な朝日にも

あんなに染まらない

白い花です 白い花です

イワショウブ

三、一度だけに泣くのです

あんなに泣くのかと哀しい別れ

淡く暮れゆく浮島に

やさしく消ゆらゆらと

やさしく浮雲映つても

あんなに染まらない

白い花です 白い花です

ヒツジグサ

〈国民金融公庫〉

進学貸付制度を創設

七・一割の予定。
□貸付期間 貸付期間は、進学する学校の修業年限内（最長四年）となります。
□償還方法 元利均等の毎月払いとし、ボーナス時の増額返済もできます。なお、保証人は一人以上必要です。
□申込窓口 ①一般貸付については、国民金融公庫の各支店をはじめ、銀行、信用金庫、信用組合、労働金庫、農協、②郵便貯金貸付については全国の郵便局。
○詳しいことは、国民金融公庫（電話23局七三一一）へお問い合わせください。

国民金融公庫では、一月から進学資金貸付制度を創設し、取扱いを開始することになりました。貸付の対象となるのは、進学のために必要な資金で、入学金、授業料、施設設備費等の学校納付金、受験のための費用、教科書代、制服・制帽代、下宿の敷金などです。
□貸付条件 学校教育法による高校、大学、その他これに準ずる教育施設に進学する本人または親族の人で、一般貸付の場合は、年間収入金額が五百万円（自営業の場合は所得金額が三百五十万円）以内のかつ、郵便貯金貸付の場合は、進学の積立郵便貯金の預金者で、郵政大臣のあつせんを受けたかたです。
□貸付限度 一般貸付は一世代当たり五十万円、郵便貯金貸付は借り入れ申し込み時における進学積立郵便貯金の現在高（一進学者当たり五十万円以内）に相当する額です。
一般貸付と郵便貯金貸付が重複してもかまいません。
□貸付利率は年

婦人ボランティアのつどい



おばあちゃん、おふろに入ってさっぱりしましょうね

市社会福祉協議会では、現在ボランティア活動に従事しているかた、またはこれからボランティア活動希望しているかたを対象に、ボランティアのつどいを開きます。このつどいでは、現在活動を行っているかたの事例発表や映画、座談会などが行われます。
□日時 三月二日（金）、七日（水）の二回。いずれも午後零時三十分から三時三十分まで。
□会場 市職員研修会館。
□参加人員 一回につき五十人。
□参加資格 一般家庭の主婦および希望者。
□申込み方法 二月二十五日まで市社会福祉協議会（市役所内・電話24局一一一内線二七二）へ電話で申し込んでください。

労働者講座

2月23日・26日

□日時 二月二十三日（金）二十三日（月）の二回、午後六時から八時まで。
□会場 前橋問屋会館（問屋町二丁目二）
□対象 労働者。
□定員 百人。
□申し込み方法 希望者は市労働教育委員会（市工業課内・電話24局一一一内線五〇二）または県前橋商工労働事務所（産業会館内・電話31局二七四四）へ申し込んでください。

世帯更正資金を貸し付け

難病対策等で負担されていること。③スモン療養期間中の生活を維持するために必要な経費の貸し付けを必要とする世帯であること。
□貸付限度額・利率・期間 貸付限度額は、月額二万七千円
○詳しくは、市社会福祉協議会（電話24局一一一内線二七二）へお問い合わせください。

店舗診断

申し込みは実施日の五日前までに

二月二十六日（月）二十七日（火）二十八日（水）三月十二日（火）
申し込みは、それぞれ実施日の五日前までに商政課（電話24局一一一内線二四九）または商工会議所（電話34局五一一）へ申し込んでください。

市有施設めぐり



荻窪清掃工場
荻窪町中大人の松林にかこまれた静かなところに、粗大ごみ・キケン物などを処理する「荻窪清掃工場」があります。敷地面積三千六百三十二平方メートル。ここには毎日市内で集められた燃えないごみと、キケン物が運びこまれます。

テレビ、洗濯機などの大型電気製品をはじめ、ガラス、セトモノ類、空き缶、空きびん、灰、発泡スチロールなどのプラスチック製品などいろいろあります。これらのものは、工場のベルトコンベアーで送られて、マンモスクイザーと呼ばれる連続圧縮破砕機にかけられ、こまかくくだかれます。そして選別用のベルトコンベアーに送られ、電磁式選別機で金属類が取り出されます。金属類は金属類だけを集める入れものに落し込まれます。残った圧縮ごみは振動式選別機にかけられ、ガレキ類用と可燃物用の入れものにそれぞれ落し込まれます。

た量は七百十三・四ト（一日三十ト）あります。金属類として売り払えるものは百三十八トもあり、金額にすると四十万八千三百円になります。五十二年一度一年間では四百五十一万九千円にもなりました。プラスチック類として焼却したのは六・六トで、埋め立て処理したのは五百六十八・八トでした。このように家庭から出されたごみは完全に処理されていますが、その能力には限界があります。



1日31トンのキケン物が搬入される荻窪清掃工場

町話題



親切なおにいさん
ありがとう

一月二十二日の午後七時半ごろのことです。私は友達と市立図書館を出て家に帰る途中でした。自転車のハンドルにかけておいた手さげが、鍵にあたってキーがとんでしまったのです。鍵が曲がり車輪が動かなくなりました。暗い道で手さぐりでキーを探しました。ときどき自動車が通り、そのたびに光るヘッドライトがたよりでした。そのうち一台の車がバックして来て、何をしているのかと聞きました。理由を話すと、ヘッドライトをあてていっしょに探してくれろというのです。そのときほどうれしかったことはありません。でも、とうとうキーは見つかりませんでした。その人は鍵を取ったほうが早いといって、車から工具を出して来て、二、三分ほどで鍵をはずしてくれました。それから何回も何回も車輪を回してみてもくずれませんでした。ほんの少しスポークが曲っているだけでした。私はその人に何度もお礼を言い、名前を聞きました。けれどその人は「べつにいいですよ」といって教えてくれませんでした。それでその人は帰って行ってしまおうとしたので、もう一度お礼を言い、車のナンバーを手のひらに書きました。家に帰って来るまでは、感激してふらふらしていました。家の人にこのことを話すと、父が親切な人の名前と住所を調べてくれました。親切なおにいさん、ほんとにありがとうございました。（田口佳美・五中一年・朝倉町一一三一九）
▽田口さんのこの文章は一月二十七日、広聴文書課広報係に寄せられたものです。（広報係）

健康手帳

近年、医学の進歩による平均年齢の増加に伴い、排尿困難（尿の出が悪くなる）や尿閉（急に尿が出なくなる）に悩む老人がしばしばみられます。その原因の多くは前立腺肥大症や前立腺がんと呼ばれる病気に由来するものです。

前立腺は男子尿道の奥の部分を取り囲むように存在し、正常ではごく小さなもので、精液のうちの水の部分を作っており、また、若くしては大きな変形のものですが、老人ではあまり用いないものです。

前立腺の病気

やがて尿毒症を起こしてきます。治療は、初期には薬物療法で効果を見ることがありますが、多くの

場合、手術的に摘出または切除することが必要です。前立腺がんは、前立腺の周囲の部分（外腺）にできる腫瘍です。そのため直腸診で容易に触れることが可能です。近年アメリカでは、六十歳以上の人の健康診断にこの方法を行い、がんの早期発見につとめておられます。症状は肥大症と異なり、

排尿障害の発生は比較的小さく、早期に骨へ転移し、強い坐骨神経痛のような痛みが目立ちます。したがって、老人にこのような痛みがみられるときは、常にこのがんに注意しなければなりません。治療はほかのがんと同様、早期にしか完全になんを取り除くのが理想的ですが、本症がこの時期に発見されるのが少ないため、女性ホルモンによる薬物療法を行っているのが現状です。（前橋市医師会）



お母さん、計るときはオムツをあててね

相談と検診

母子健康相談
3月1日（木） 南町四丁目公民館
3月5日（月） 朝日町第二公民館
3月7日（水） 清里公民館
当日は妊婦健康相談、家族計画相談も同時に行います。時間は朝日町公民館、朝日町第二公民館、清里公民館が午後一時三十分から三時まで、南町四丁目公民館が午前九時三十分から十一時三十分までです。

保健所の母親学級
妊娠しているかたおよびその家族を対象に前期と後期に分け各期とも二日間終了します。前期を受けた人は、妊娠八か月以後に後期も受けてください。

・前期（妊娠七か月まで）
3月6日（火） 午後一時三十分から四時まで
3月20日（火） 午前十時三十分から午後二時三十分まで
・後期（妊娠八か月から十か月まで）
3月13日（火） 午後一時三十分から四時まで
3月27日（火） 午前十時三十分から午後二時三十分（弁当持参）
○：母子健康手帳、筆記用具、座布団を用意してください。
○地区の母親学級
三月九日（金） 十三日（火） 十

もうお済みですか
「はしか」の予防接種

市では、昨年十二月から、六歳までの子供を対象に、「はしか」の予防接種を全額市費負担で実施しています。これは、全国的にも数少ない制度で、各方面から注目を集めているものです。

「はしか」は、昔から「一度は必ずかかるもの」といわれて、比較的軽くみられてきましたが、実は大変重い病気です。麻疹ウイルスによつておこる急性伝染性疾患です。これにかかると、高熱・発疹などの症状をおこし、完全になるまでには、長い日数を要し、ときには肺炎や脳炎などを併発して、後遺症を残すことがあります。

「はしか」は、一度予防接種を受けておけば、ほとんど完全に免疫がで、はしかにかからないか、かかってもごく軽くなる体をつくることもできます。もちろん、今までに「はしか」にかかったことがはつきりしている子供は、接種の必要はありません。

「はしか」は、統計的にみても春から夏にかけて多く、特に四月から保育所・幼稚園などに入る予定の子供は、感染の機会が多くなりますから、その前に接種を受けておくことがよいでしょう。

後遺症を残すことがあります。接種を受ける場合は、かかりつけの医師で、接種日時を予約をし、医師の指導のもとに、子供の健康状態に十分注意して受けてください。接種の際には、母子手帳と健康保険証を必ずお持ちください。なお、接種を受ける子供の母親さんに、「はしかワクチン」の副反応についての調査をお願いすることがあります。

○：予防接種について詳しくは、環境衛生課（電話24局一〇一内線三四三）または市予防接種センター（電話43局五一二）へお問い合わせください。

九日（月）の三回、午後一時三十分から四時まで、朝日町第二公民館で母親学級を開きます。妊婦さんならどなたでも受講できます。

【市民献血】
三月二日（金） 午前十時から午後三時まで、前三百商店西側歩道で行います。

【三歳以上は早めに】
三月三十一日までに受けければ、生後七十二か月（六歳の誕生日の前日）までの子供は、無料で接種が受けられます。

なお、四月一日から無料の扱いが、生後十八か月から三十六か月までの予定で、このため、三歳以上の子供は、有料（三千八百円）となりますから、早めに接種を済ませてください。

幼児歯科クリニック
3月1日・前橋保健所で
むし歯はないかな……。

むし歯予防は健康づくりの基本です。うっかりしていると、すぐむし歯になってしまいます。三歳児検診では、もうすでに七六割の子供がむし歯を患っています。前橋保健所では「かからぬうち

の予防」をめざして、次のとおり幼児歯科クリニックを開設します。料金は無料です。

【日時】三月一日（木） 午後一時から二時まで
【対象】一歳六か月から七か月の幼児
【内容】歯科医師による歯科検診と指導。歯科衛生士によるむし歯予防の話、実技指導。
○：歯科医師の検診については、先着四十人で締め切ります。

日 曜 祝 日 当 番 医 表											
月	日	週	内 科			外 科		婦人科	耳鼻科	眼科	歯科
3月	4日	第1日曜	佐藤 進一 城東町1-18-21 31-4019 内児	新井 邦男 表町2-8-11 21-7311 内	八木 雅雄 大手町2-5-10 21-3252 内児	森田 茂 山王町1-7-1 66-4089 内児	田中 徳巳 千代田町1-5-4 31-0555 外整	増田 正晴 高花台1-9-1 69-6222 整	佐藤 信 表町2-20-17 24-7606	矢部 寛 大手町3-4-17 31-3524	歯科医師会館 32岩神町二丁目二九 はこでて行っています。
	11日	第2日曜	田中 義 千代田町1-5-5 31-2443 内	杉本 俊六 六供町西天神374-2 23-2061 内児	大塚 正己 三保町1-19-25 31-2399 内	塩崎 登 文京町3-10-10 21-8063 内	深代 俊雄 昭和町1-18-6 31-2879 外	阿久沢利雄 天川大島町1041 63-1228 外	野村真世子 千代田町3-12-18 31-3616	田口 賢 表町2-18-3 24-3424	
	18日	第3日曜	武藤 和雄 駒形町1124 66-1177 内児	協立診療所 城東町3-20-8 31-5137 内	松山 達夫 大手町2-4-5 21-5297 内	高玉 真光 本町1-17-4 23-1414 内	岩崎 哲 紅雲町1-3-9 21-4772 外	山本 竜一 西片貝町1-200 32-3069 整	高山 保夫 光ヶ丘町698-3 51-2621	竹越 省一 住吉町1-16-12 31-3658	
	21日	祝日	山田昇太郎 城東町2-9-7 31-4793 内児	伊藤 勝広 芳賀団地27-2 69-5611 内児	直田 靖彦 光ヶ丘町10-7 51-5622 内児	広瀬 医院 広瀬町1-21-10 63-1226 内児	北川 道安 千代田町1-6-2 31-2019 外	前橋 外科 天川町1666-1 63-1018 外整	永井 顯爾 日吉町2-462-31 31-7037	二宮 貞雄 住吉町1-5-18 31-0749	
	25日	第4日曜	高野 介佐 古市町514-4 52-5656 神内	鶴谷 雅明 朝日町1-20-10 24-3052 内	神田 宗一 表町1-7-10 21-1213 内児	伊藤 琢夫 下小出町428-1 32-0537 内	八子 勉 平和町2-11-13 31-5080 外整	加藤祐之助 朝日町1-13-12 43-5169 外	馬場 武松 石倉町2-2-8 51-7485	村上 三郎 千代田町3-3-21 31-3665	

市民菜園教室

市では、市民のみなさんに、土に親しむとともに農業への理解を深めていただくために、「市民菜園教室」を開講しています。五十三年度の市民菜園教室は、三月末で終了となります。

このため市では、五十四年度の受講者を新たに募集します。

詳細については、三月一日付け広報紙でお知らせします。

無料法律相談

三月三日（土）の無料法律相談（中央公民館で毎週土曜日）は、都合により休みます。

人権相談

三月二日（金）午後一時から四時

行政相談

時まで、前橋西武七階で。相談内容は人権、身の上相談、登記、国策、供託などの相談。

二月二十一日（水）午後一時から前三百貨店七階で行います。役所や公社、公団などのことでお困りの場合はご相談ください。無料。

地区朝市

2月25日（日）朝六時三十分から八時三十分まで。三河町一丁目中川小学校西通り。

3月4日（日）朝七時から九時まで。文京町四丁目天川小学校南通り。

住宅金融公庫

個人住宅申し込み受付

□受付期間 一月二十九日から二月二十八日まで。

□選定方法 先着順により無抽せん選定します。

□申込み場所 公庫業務取扱金融機関。

○：詳しいことについては、住宅金融公庫北関東支所（電話32局六六五五）または公庫業務取扱店にお問い合せください。

前橋家具を一般公開

前橋家具会館の落成を記念して、前橋で生産される家具を展示し、市民のみなさんに一般公開します。ご家族でお出かけください。

日時 二月二十五日（日）午前九時

お知らせ

□あかざ杖百本 田口町五七一、塩原儀太郎さんから老人福祉のために。この杖を希望する場合は、社会福祉協議会（電話24局一一一内線二七二）へ申し込んでください。

□洗剤六箱、セーター二枚 文京町三丁目二四八、田中裕子さんから福祉施設へ。

□現金三万円 日吉町三丁目二五一一三、坂本健一さんから前橋老人ホームへ。

□ぞうきん五十枚 千代田町二丁目二一四、小山はるさんから福祉施設へ。

会福祉施設へ。

□現金三万円 匿名のかたから心身障害者のために、福祉事務所へ。

□現金一万円 城東町四丁目七七一、金光教前橋教会信託会（佐藤信子代表）から福祉施設のために。

□現金三万円 敷島町の主婦のかたから児童福祉施設へ。

□ぞうきん八十枚 下佐島町長寿会（石田善衛門会長）から福祉施設へ。

□現金十万円 上佐島町五一九、女屋いさんから健康で九十歳をむかえられたことを記念して、恵



梢に止まるシメ

シメ（アトリ科）

ずんぐりした体、太いくちばし、地味な色彩、にぶい動作と、どれをとっても、かっこいい、とはいえないが、目の鋭さだけは鳥の王者「ワシ・タカ類」にも匹敵する立派さです。

大きさはスズメよりやや大きめ、頭、背は茶色、目先、のどは

黒色、翼と尾は黒地に白斑があり、飛翔中に白が目立ちます。尾羽は短かめで、首には灰色の輪が見えます。またメスは頭部の色彩が淡いことで区別できます。

北海道より北の地方で繁殖し、私たちの身近に現れるのは、秋の終りごろで、春の訪れとともに、また北へ帰って行く冬鳥です。

渡りのころは小群をつくって、三羽で生活していることが多く、低地の広葉樹林や町なかの神社や寺にある木々に止まっている姿をよく見ます。

動くことが苦手なのか、冬枯れの木にじっとしていることが多いが、これはえさが木の実、草の種子などのため、あまり動かなくて

前橋付近の野鳥たち

話33局四八〇四）。

厩剣会館の移転

剣道を通じて心身を鍛え、青少年健全育成などの社会奉仕を続けている厩剣会（きゅうけんかい）では、このほど西片貝町五丁目に近代設備を持った、厩剣会館が落成し移転しました。

旧厩剣会道場は、南町三丁目の第三保育所東にありましたが、長い年月の中で老朽化が目立ち、児童文化センター南に新築完成したものです。厩剣会では、剣道部、文化部などの活動組織をもっています。詳しいことは厩剣会館（電話43局〇六八二）へお問い合わせ

火災のないまえばしに

今年に入ってからほとんど雨も降らず乾燥した日が続きました。空気が乾燥していると、ふだんなら自然に消えてしまうような小さな火種でも、まわりのものに燃え移り、思わぬ火事になることがあります。

一月中に発生した火災は二十四件ありました。たき火による飛び火が六件、たばこの放置が二件、煙突の飛び火が二件あり、いずれも小さな火種から火災になったものです。

小さな火種にも大きな注意を。小さな火種にも大きな注意を。

一丁目、百健老人クラブ（伊東健商会長）から福祉施設へ。

□児童用図書・辞典四百冊（一万四千三百六十円相当） 江田町五八四、富沢薫さんから、児童の読書習慣の育成・健全育成のため、東小へ。

□どん帳・引算等一式（四十一万一千二百円相当） 荒砥農業協同組合（松村清組合長）荒砥地区自治会（須藤雄雄代表）から荒砥中学校へ。

□掛時計一個（一万二千八百円相当） 昭和町一丁目一六八、久

保田茂さんから市中央公民館へ。

□錦鯉十四（五千円相当） 北代田町一四四一七、横山誠さんからさちの池へ。

□木造下駄箱二個（十万円相当） 千代田町二丁目八一七、ピッキースポーツクラブ後援会（坂田早苗代表）から温水プールへ。

□天幕一張 昭和五十二年度桃川小学校卒業生保護者（代表者、猪岡光世さん）から桃川小学校へ。

□サイドボード一台 駒形町四一八、根岸政治さんから木瀬中学校へ。

ふるさと昔語

前橋の民話

きつねに化かされた味屋のおやじ

むかし、味屋の親が縁切り業師のところへ、きつねに化かされて、とうとう家に帰れなかったんだと。

味屋の親は、夕方となり村へ、おつかいに行くことにしたんだと。ところが家の者が、「おつかい、縁切り業師のところへ通らなくちゃあ、と、なりわいへ（村へ）やべねえんだから（行けな）のだから」よきせえ、あすのころじゃあ、村のてえ（者）が、いくつたりもきつねに化かされて、うちいけえなくなっちゃうまったんだから、あしたにしてくんないの」

っていったんだと。ところが味屋の親は、縁切り業師の前を通り、急になんか、埃（ほこ）をきいて、エッヘッヘッヘーと大声で笑いながら、「あんじゃあ（心配）ねえよ。おらあきつねになんぞ、化かされるもんかい。おれの方できつねの養生を化かしてくれえや」っていいながら、着物のすそをひきよって、尻（しり）ばしに、

「そんじゃあ、となりむらの店までやんで、ちよくらおつけえ（使）して、くるからな」って、セッセと出かけて行った。

味屋の親は、縁切り業師の前を通って、山道に入った。ところが夕方なもので山道を通る者はだれもいなかった。味屋の親は、こわくなって、味屋の親にして、となりむらの店までたどりついた。味屋の親は、店



「味屋の親は、歩きつられてふと気づいて、かついでいた棒を降ろしてみると、かつぎ棒に、ばいきつねの毛がついていて、棒の前のつらねに油揚げの包み、きつねにとられてしまったんだと。味屋の親は、

「油揚げの包みも持っていたんで、やっぱりきつねに化かされちゃうまったんだ」

って、残念がったんだと。

（原話者・元総社町一九二八、近藤重尾・七五歳）