

人口と世帯
 人口……260,850人
 男……127,169人
 女……133,681人
 世帯数……78,912
 (3月末日現在住民
 基本台帳登録数)

えんばし

4月15日

昭和54年(1979年)

第666号 発行・前橋市役所 前橋市大手町二丁目11-1・電話24局1111/編集・総務部広聴文書課/毎月1日・15日/昭和35年7月14日第3種郵便物認可(1部17円)



—絵・久保繁造・二科会会員—

○ として保存しておいてください いつかまた お役にたつことと思います ○

建物の風景

題字・養田功一郎
 (桃井小六年)

市内にはいろいろな建物がある。その種類はおびただしい。それぞれに違った形を保ち、違った味わいを漂わせる建物の群れ……。商店街には人々への親しさを語りかける風情があり、住宅地区にはそこはかとない、安らぎのたたずまいが軒を連ねている。

一本の道路をはさんで建物たちは街をつくり、幾多の時代をくぐりぬけて、しつとりとした情緒を積み重ねてゆく。

かつて糸の町として栄えたころの市内には多くの土蔵があちこちにあったという。白い壁。黒く光る瓦屋根……。どっしりとした純日本風の建築は古い家並にマッチして、どこかに城下町の雰囲気を感じながら、近代産業都市の姿をのぞかせていた。

堅町通りに今も残る、土蔵の姿は、この地が商業の中心地であった時代の象徴である。問屋街につきものの土蔵……。長い歴史の中に白い壁も風化し、ところどころくずれ落ちてはいるが、どこか古武土然とした力強さを感じさせる。鉄とコンクリートの建物の中にあって、土と壁と瓦の建物はとりわけ見る人に、歴史の振子、を思い出させる。

歴史の振子

街の中の土蔵

市民のうた作曲とマイソング 入選者決まる

□マイソング入選者
 「Let's sing」の作詞、作曲、南町一丁目二一〇、松沢義徳さん。
 なお、作詞、作曲、マイソング入選者の表彰は五月十二日の市民音楽祭(群馬会館大ホール)で行われます。



市民の愛唱歌をつくる第十八回「市民のうた」の作曲とマイソングの入選者が次のとおり決まりました。

□作曲入選者
 「白い尾瀬」の作曲、三河町二丁目一七三、加藤和広さん。
 奨励賞、荒牧町一五四一、中島澄子さん。

のびゆく子供のつどい

は、団体で参加を受け付けます。なお、一般の人は、当日来館して参加してください。

当日は、式典のあと参加団体を中心に、いろいろなゲームを行いますから、みなさんで参加してください。



五月五日(土) 午前九時から十一時四十分まで、前橋こども公園で「第二十八回のびゆく子供のつどい」を開きます。

子ども会、少年野球リーグ、スポーツ少年団、ボーイスカウト、ガールスカウト——などに入っている人

春の

水と緑
の月間

4月中旬～5月中旬

緑の羽根、花の種募金運動

群馬県郷土緑化推進委員会の緑化強調月間運動の一環として行われる、緑の羽根並びに花の種募金運動を、前橋市まちを緑にする会とともに推進します。

実施期間は四月十五日から五月三十一日までです。緑の羽根は五百万円、花の種は百二十万円の募金目標とされています。

緑化苗木街頭無償配布

四月十五日(日)午前十一時から正午まで、馬場川遊歩道公園壁泉前広場(苗木七百本)と広瀬川河畔緑地諏訪橋際(苗木八百本)で、苗木の無償配布を行います。

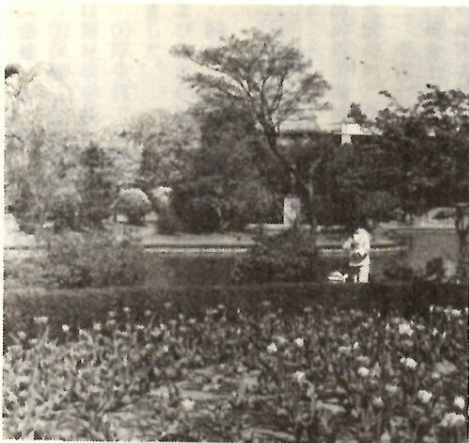
緑と花の講習会

四月十九日(木)午後一時三十分から四時まで、敷島公園はら園緑化相談所で、緑と花の講習会を開きます。内容は花と緑の管理、苗木の育て方です。

どなたでも参加できます。参加希望者は当日会場へお集まりください。

市民植木市

はら園温室の完成を記念して、地



緑につつまれたさちの池に春が舞う

元農協、生産者組合などと呼びかけ、四月二十八日(土)から三十日(月)までの三日間、午前十時から午後四時まで、はら園温室周辺で、市民植木市を開きます。

人生記念植樹

五月十日(木)新東橋公園記念樹コーナー(午後二時から)と元総社2号公園記念樹コーナー(午後三時から)で、誕生、入学、卒業、結婚などを記念して植樹を行います。

市内に住んでいるかたで、植樹を希望するかたは、樹木代三千円を添えて、四月二十八日までに所定の用紙で公園緑地課へ申し込んでください。

はら苗木即売会

まちを緑にする会では、五月二十七日(日)午前九時から正午まで、敷島公園はら園で市の花、はら苗木五千本を低価で即売します。

ばら園温室

使用料の免除

ばら園温室は、四月一日からオープンしましたが、次の事項に該当するかたは、温室の使用料金を免除します。

- ①本市住民で年齢七十歳以上の入。ただし、観覧の際は、温室入口係員に、前橋市老人福祉センター無利用券を提示してください。
- ②身体障害者福祉法第十五条四項の規定により、身体障害者の交付を受けている人。ただし、観覧のときは、温室入口係員に、身体障害者手帳を提示してください。
- ③教育教材の一環として引率される市内の小学生、中学生と引率の先生。なお、観覧にあたっては、学校長名をもって、ばら園温室使用料免除申請書を事前に提出して、許可を受けること。④時期によって観覧期日などを変更することがあります。⑤観覧のときは、温室入口係員に、許可書を提示してください。

道路の環境整備

看板・日よけなど注意を



道路はみんなのもの——路上へ商品陳列することはやめましょう

道路は公のものであり、大切なことは言うまでもありません。しかし、交通量の増加と高速化された今日においては、心ない人のちょっとした不注意が交通の障害となり、思わぬ事故の原因になることが多くなっています。

また、これらの障害の大部分は道路法第四十三条(道路に関する禁止行為)に抵触しています。

このような箇所もなく、道路をよりよい環境とし、道路本来の目的のために利用できるように協力をお願いします。

特に次のような箇所が目立ちますので、心あたりのかたは十分注意して改善してほしいものです。

- ①歩道、緑石などのある道路を出入口とするため、道路の段差の箇所へ鉄板、角材などを置き、利用すること。
 - ②道路上からはみ出して設置されている看板、日よけなど。
 - ③庭木、樹木、桑など枝の道路上へのはみ出し。
 - ④道路上への商品の展示や不用物品の放置。
- なお、①については歩道や緑石の切り下げ②については占用の許可が必要です。このため、国道・建設省前橋出張所(電話51局二

私道整備事業

補助金制度

市では、五十三年四月から、私道整備事業補助金制度を発足し、私道を整備する場合に、工事費の補助(七〇割以内)を行っています。補助金は、五十三年度、補助金が工事費の八〇割以内に改正されました。

未組織勤労者に生活資金を融資

□融資を受けられる人Ⅱ市内に居住している未組織(労働組合に加入していない)勤労者。

□融資の対象Ⅱ結婚、医療、消費財の購入、子弟の教育、その他不時の出費等の生活資金。

市内では、今年に入ってから七十四件(三月末)もの火災が発生しています。この中で、たき火によるものが、十九件と最も多く、火災原因の約四分の一を占めています。

たき火の火事をなくそう

春先は空気が乾燥し、とつ風が吹きまわります。たき火の小さな火が枯草などを媒介にして、住宅などを燃やす大きな火災の元になります。また、山林内では、火は山火事の原因にもなります。

都市計画道路および公園の変更

市では、大渡橋の老朽化に伴う架け替えと、それに関連した都市計画道路の再検討による、変更手続きを進めてきましたが、三月二十三日付け群馬県告示で次のとおり変更決定されました。

- ①二・一・五北部環状線(国道十七号線から大渡橋手前岩神町四丁目交差点まで)および二・一・七室田線(大渡橋左岸側の橋づめから群馬町行政区域まで)を併わせ、一・三・八前橋箕郷線に名称を改める。その延長は約三千七百メートル。
- ②二・一四敷島公園通り線(大渡橋交差点から公園入口まで)は、土地利用上、交差点処理の円滑化を図るために、線形を変更するものです。延長は、約三百八十八メートルから二百八十メートルに、変更となります。
- ③六・六一敷島公園は、敷島公園通り線の変更に伴い、面積を約三六・三から約三六・六に、変更するものです。

〇〇詳しくは、県都市計画課および市都市計画課(電話24局一一一内線三七五)で縦覧します。

お問い合わせください。

勤労者に

住宅資金融資

市内に住んでいる勤労者の福祉増進を図るため、住宅資金の融資を行います。

□利用できる人

勤労者で、市内に住宅の新築、増改築、購入および土地の購入資金を必要とする人。

- 融資金額Ⅱ五十万円以上三百万円まで(十万円きざみ)。
- 融資利率Ⅱ年利六割。
- 融資期間Ⅱ十二年以内。
- 償還方法Ⅱ元金均等月賦償還(ボーナス時返済も併用できます)。
- 申込受付期間Ⅱ四月二十日から十二月三十一日まで。ただし、融資わくを達したときは締め切りです。
- 申込受付場所Ⅱ工業課(電話24局一一一内線五〇二)。

カマール

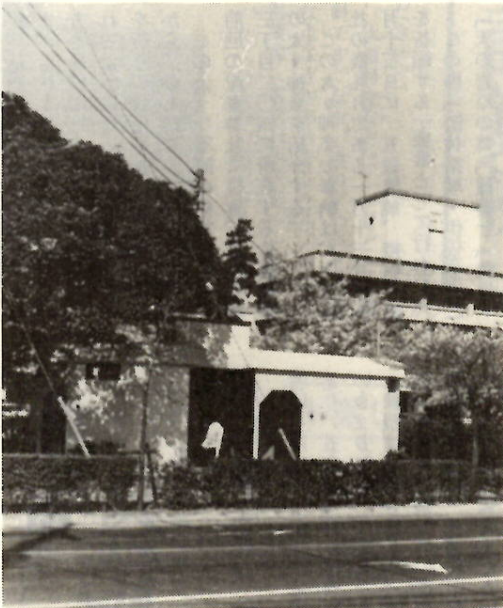


ばら園温室オープン

「わあー、きれいなカトレアの花ね」——。4月1日オープンしたばら園内の熱帯植物温室は、子供たちや家族づれの人たちに人気を集めています。温室内に植えられているヤシ、ラン、熱帯花木、熱帯果樹などが、自然とのふれあいを求めて訪れる人の目を楽しませてくれるでしょう。観覧料は大人100円、小人50円。休館日は毎週火曜日です。

公衆便所の建て替え

県庁前、住吉町交番東および片貝陸橋際の三か所が建て替えられ、近代的な機能をもった、使いやすい公衆便所になりました。特に県庁前の公衆便所（写真）は、身体障害者が車いすでも使用できるようになっています。内部設備も採光、通風性などを考慮し、換気扇も取りつけられ、快適な気分で使用できるように設計されています。壁面タイルは男性色、女性色に分けられ、識別しやすくなっています。



山王小学校開校

市内で36番目の小学校として山王小学校が完成し、4月9日午前10時から体育館で開校式が行われました。今まで広瀬小学校と駒形小学校に通っていた児童532人が、新しい山王小学校で仲よく学びます。



荒砥保育所完成

荒砥保育所が全面改築され、明るいデザインの近代的な建物に生まれ変わりました。構造は鉄筋コンクリート造、2階建て、建物面積は917平方メートルです。庭にはプールもつくられ、子供たちの人気を呼びそうです。

バスを利用しましょう

「昭和五十一年度五百六十四万円、昭和五十二年度九百六十六万円、昭和五十三年度千二百三十五万円」——これは市内のバス路線維持のため、バス会社各社に対する市からの助成額の一部を年度別に示した数字です。

また五十三年度の会社別助成内訳は、群馬バス六百十四万円、上信バス二百十万円、上電バス三百五十九万円、東武バス五十二万円、となっています。

このように市民に

親しまれ、利用され

てきた乗合バスは、

現在では赤字経営の

ため、国、県、市町

村の五十三年度助成

額は、三億八千八百

万円にもなり、この

ままでは、当市分だ

けでも今年度は昨年

度以上の助成額にな

るかもしれません。

なぜそうなった

のでしょうか。

市民生活の向上に

伴い、特に自家用車

はこの十年間に四・

四倍まで急増し、県

下の保有率は全国一

といわれています。

このような自動車の増加が、交通の渋滞を引き起こし、バスの走行を妨げ、時刻表どおりに走れなくなり、バス利用者が減少するという悪循環を起しているのです。

さらに、バス運行に要する経費の高騰などから、毎年大幅な赤字となっているので、このままではバス路線の維持が非常に困難になります。

して、市からも多額の助成をしているわけです。

バスを利用しよう

マイカーは確かに便利です。しかし、車でも乗り出してみると、特に朝夕のラッシュ時には、路上に車があふれ、思うように走れません。これは、道路のもつ通行容量の限度を超えた交通状態になるからです。

交通事故件数の急増も、道路交通による騒音、振動公害も、車が多いことに起因しています。

このように考えてみると、今後は、マイカーの自粛を励行するとともに、従来の交通方法を見直し、通勤や買い物のかたを変え、マイカーの相乗りを実行することが必要になってきました。

道路を走る車の数が減れば、①バスも定時走行ができるようになり、利用者が増加すればバス事業の収支も改善され、バス路線維持補助の負担も少なくて済む②交通事故や交通公害も減少し、道路の損傷も少なくなる③バス通勤なら安全であるし、運転に神経を使うことも駐車場の問題もなくなる④エネルギー消費の節約にもなる——などの効果があります。

バス路線こそ、わたしたちの日常の足でもあるわけですから、バスを見直し、大いに利用しましょう。

これも住みよいまちづくりの一つであり、投資効率の改善にもなります。もちろん、バス利用上の不便な点については、早急に解決することも必要です。

バス利用に関するみなさんのご意見、ご要望を公害交通課（電話24局一一一内線二七五）へお寄せください。

65歳以上のかたの

バス回数券割引制度改正

六十五歳以上のかたが、昼間のバスを利用する場合の、「昼間特別割引バス回数券制度」が四月一日から改正されました。

これにより、券面金額千四百円の回数券が八百円で購入できるようになりました。

この回数券を利用する

場合は、①利用時間が午

前十時から午後三時三十

分まで②乗降の場所が県

内であること——などに限ります。

回数券を購入希望のかたは、各

会社の案内所・営業所で健康保険

証等を提示して購入してください。

詳しくは、厚生課（電話24局一

一一一内線三七四）へお問い合わせください。

スポーツあんない

四月二十七日(金)

午後六時から中央公民館で、第十回少年野球市予選会についての説明会を開きますので、出場希望チームの責任者は必ず出席してください。

なお、車でおいでになるかたは前橋競輪場駐車場をご利用ください。

□家庭婦人バレーボール大会
▽日時 四月二十九日(日) 午前九時開会。▽会場 県営バレーボールコート。▽参加資格 市内に住んでいる家庭婦人で市バレーボール協会に登録したチームであること。▽チーム編成 監督を含めて十五人以上とする。▽登録料・参加料 一チーム各二千元。▽代表者会議 組み合わせや抽せん会をかねて四月二十日(金)午後六時から中央公民館で行います。

□体育スポーツ施設利用申し込み
今年度から本市関係の体育・スポーツ施設をよりよく市民のみなさんに利用していただくため、窓口を一本化するに当たり、当面次の施設を市体育協会(体育課内)で行うことになりました。

▽施設名 ①市営庭球場コート(八面) ②勤労青少年体育センター(体育館、テニスコート二面) ③河川緑地広場(野球場十五面、サッカーグラウンド)。

▽申し込み場所 前橋市体育協会(千代田町一丁目八八、体育課内・電話32局六五三九)。

なお、河川緑地広場については毎月一日に翌月分の受け付けを、午前八時三十分から勤労青少年体育センターで行いますので、印鑑をお持ちください。

□スポーツ少年団加入登録
五十四年度スポーツ少年団に加入を希望する少年スポーツ団体は、五月一日から二十日まで、体育課で加入手続きを行ってください。登録料は団体登録、指導者登録ともに一人三百円です。

□少年野球市予選説明会

□子ども映画会(視聴覚室)
5月1日(火) Ⅱ 笛ふき岩 玉一のびわ、わらしべ長者など、まんがやものがたりをスクリーンいっぱい映します。上映時間は午後三時から約五十分間です。

□上州再発見シリーズ(視聴覚室)
5月7日(月) Ⅱ 県都前橋の歩み。上映時間は一回目が午後零時二十分から、二回目が三時からそれぞれ三十分間です。

□展示室(二階)
萩原朔太郎展 五月七日(月) から五月十九日(土)まで。

五月十一日は詩人萩原朔太郎の命日です。これをしのんで当館では朔太郎忌を催しますが、展示室では、ふだんみなさんの目にふれることのない朔太郎関係の資料を展示します。

展示資料は、遺愛品(靴、旅行かばん、ステッキ、シルクハット、灰皿、幻燈機、ギターなど) 直筆原稿、初版本、遺稿書、朔太郎が撮影した写真その他です。

開室時間は午前九時から午後五時まで。ただし、日曜・祝祭日は休みです。

図書館だより



おもしろい本がみつかったかなー

児童文化センター案内
電話24局二五八番

□天文教室 わく星をしらべよう
四月二十八日(土) 午後六時から八時まで。対象は小学校三年生から中学生まで四十人。講師は五中教諭、土屋清喜さん。受講料は無料。当日はノート、えんぴつなどを用意してください。

申し込みは四月二十一日(土)から受け付けます。電話または来館して直接センターへ申し込んでください。定員になりしだい締め切ります。

□生物教室 バスに乗って野鳥のかんさつにいこう (赤城山南方面)
五月十三日(日) 午前六時から午後二時まで。対象は小学校四年生から中学生まで四十人。講師は日本野鳥の会会員、横堀武さん。受講料は無料。当日は雨具、水筒、弁当、えんぴつなどを用意してください。

申し込みは五月六日(日)から受け付けます。電話または来館して直接センターへ申し込んでください。定員になりしだい締め切ります。

□自転車の安全な乗り方検定
道路交通のきまりや安全な乗り方をおぼえ、恐い交通事故から自分を守りましょう。

指導練習日は、五月十二日(土)午後二時から四時まで。検定日は五月十三日(日)午前九時から十一時三十分まで。対象は小学校四年生から中学生まで六十人。

申し込みは四月三十日(月)午前八時三十分から受け付けます。直接来館して申し込んでください。検定に合格した人には、合格証をおわたします。費用は無料。

話し方教室

□日時 四月二十二日(日) 午後一時から三時まで。なお、話し方コンクールは午前十時から十一時まで。

□会場 県婦人青少年センター

□演題 Ⅰ「話す力で、人と人とのふれあいを」
Ⅱ「講師 言語科学振興協会理事長、江木武彦さん」

□参加申し込み 講演会、コンクール聴取参加は自由です。入場は無料。コンクール出場希望者は、四月二十日までに婦人青少年センター(電話32局二六六)へ申し込んでください。

片貝神社太々神楽

人間の食生活が狩猟・採集から生産活動としての農耕へ移ったとき、自然および季節に対する感じ方と農耕に対する祈りが重要視されるようになった。春と秋は豊作を祈り、収穫を神に感謝することから、最も季節の多い季節である。このような季節の祭礼として、前回の産神神社に続き、西片貝町三丁目二〇四に所在する片貝神社の太々神楽を紹介する。

この太々神楽の奉納は、片貝神社の祭礼日である一月十三日と四月十三日に、五穀豊饒、疫病防除を祈願する「要祭」として行われる。この際「伊佐奈岐・伊佐奈美」の「天の岩戸の舞」「種時」「釣場」「大蛇の舞」の五座は、必ず舞うものとされている。

かつて、この神楽を伝承できる

片貝神社太々神楽

者は、片貝に生まれた長男のみであり、五年間は舞子連から抜けないきまりになっていた。

練習は相当きびしく、踊り手である舞子は、祭礼の一週間前から精進潔斎をし、玉蔵院で起居を共にして、練習に励んだという。

現在、これらのしきたりや練習をそのまま残しているわけではなく、同好の志により、神楽を後



片貝神社の太々神楽

世に伝承すべく努力がなされている。

今日の神楽に近いものが最初にできたのは、平安時代中ごろの宮廷で、櫻(みさき)・歌(うた)・舞(まひ)と魂(たま)の神事だった

仲間をつくり 教養を高めよう 中央青年教室



仲間と楽しいキャンプ(前回の中央青年教室)

中央公民館では、青年の皆さんが集い、さまざまな活動を通して仲間をつくり、現代社会を生きぬくのに必要な知識を身につけ、体験をつみかさねる場として中央青年教室を開きます。

□期間 五月九日から十二月十二日まで、原則として毎週水曜日。なお、野外活動は休日に行います。時間は午後六時三十分から八時三十分まで。

□会場 中央公民館

□対象 市内に在住、在勤している青年男女四十人。

□受講料 無料。ただし、実習などの費用は自己負担。

□内容 軽スポーツ、コーラス、作詞、作曲、ハイキング、時事問題、法律、経済、結婚など。

□申し込み方法 四月二十六日(木)から受け付けます。希望者は直接中央公民館(大手町三丁目一五三)へ申し込んでください。受付時間は午前八時三十分から午後七時までです。詳しいことについては中央公民館(電話31局五七二)または33局〇六四六へお問い合わせください。

□テーマと内容
「民話と私たちおんなと」おんなの生の新しい創造、その問題を、民話のなかのおんなの「生」の論理と生きざまをみつめることをとおして考える。

□会場 中央公民館

成人学校一期生

中央公民館では、初心者の方を対象とした成人学校を開校いたします。市内に在住、在勤する十八歳以上(学生を除く)の人ならどなたでも参加できます。この機会に、ふるってご応募ください。

科目は、書道、洋画、ペン習字、楽焼、コーラスの五科目です。学習期間は五月八日(火)から六月八日(金)までの毎週火・金曜日(十回)です。

四月二十五日(水)から受け付けます。希望者は、受講手数料三百円を添えて、直接中央公民館へ来館して申し込んでください。受付時間は午前八時三十分から午後七時までです。

■水道料金早見表(1か月分)
一般用の水道料金早見表は次のとおりです。そのほかにメーター口径13ミリの場合は、使用料50円が加算されます。

使用水量	料 金	使用水量	料 金
立方メートル 1～8	220	立方メートル 20	652
9	256	21	688
10	292	22	724
11	328	23	760
12	364	24	796
13	400	25	832
14	436	26	868
15	472	27	904
16	508	28	940
17	544	29	976
18	580	30	1,012
19	616	31	1,058

■下水道使用料早見表(1か月分)
一般用の下水道使用料早見表は次のとおりです。

汚水料	使用料	汚水料	使用料
立方メートル 1～8	110	立方メートル 20	341
9	129	21	360
10	148	22	380
11	167	23	399
12	187	24	418
13	206	25	438
14	225	26	457
15	245	27	476
16	264	28	496
17	293	29	515
18	303	30	534
19	322	31	553



「水、は生活になくてはならない大切なもの」

改定水道料金の計算例

水道料金の改定については、四月一日付けの広報で、改定の理由や料金表をお知らせしましたが、今回は、改定水道料金による計算例と、上・下水道料金の早見表を掲載いたしましたので参考にしてください。

このほか、二人家族の場合を例にとりますと、改定後の料金は一月五十三円のアップで五百二十二円となり、三人家族の場合は九十七円のアップで、九百十八円となります。

注意したい 水道の水もれ



家庭で使った水の量は、「水道メーター」で計量していることはご承知のとおりです。メーターを通った水は、その家庭で使った水ということになります。したがって、じゃくちや水洗便所の故障、宅地内での水道の破損などによって漏水していても、その家の使用水量とみなされ、料金の減額はされません。水道施設については常に気をつけて、漏水などのないよう管理してください。水道を使用する場合のチェックポイント

- ① くだな水を使わないように心がける。
- ② 使った後のじゃくちはしっかりと締める。
- ③ 一週間または十日に一度くらいはメーターを点検し、使用料の状態や漏水があるかないかを調べる。
- ④ 故障している箇所を発見したら、市指定水道工業者に依頼して、至急修理をする。

水もれ発見法

□メーターによる発見方法
だれにでもわかりやすいのが、メーターの中央下に、星形(三角形のものもあります)をしたものがついています。

おたくの全部の水道をこめても、この星形が回っている場合は、どこかで漏水しているのです。

□その他の見分けかた

- ① 夜、静かなとき、水道を使っていないのに、じゃくちの近くでシューッと水の流れるような音がしている。
- ② 台所、ふろ場のはめ板や壁がいつもぬれている。
- ③ 水道管の埋め込め付近が、いつもじめじめしている。
- ④ 下水溝(排水溝)に、いつもきれいな水が流れ出ている。
- ⑤ 水洗便所の便器内に、いつもチロチロ水が流れている。

— このようなことに気がついたら、メーターによる発見方法で一度調べてみてください。

改定水道料金での計算例(一般用水道口径13ミリの場合)

●一般家庭(4人家族)で1か月の使用水量は平均29立方メートルです。

〔例1〕

2か月に58立方メートル(1か月29立方メートル)の水道の水を使った場合の水道料金は2,052円です。(メーター使用料含む)

(使用水量) (基本水量) (超過分水量)
58立方メートル-16立方メートル=42立方メートル
超過水量のうち17立方メートルから60立方メートルまでの使用水量は第1段階の超過料金(36円)に該当するので、42立方メートル分は、第1段階の超過料金分として計算されます。

(1立方メートル当たりの超過料金) (超過料金)
42立方メートル×36円 =1,512円
これと16立方メートルまでの基本料金分とメーター使用料(口径別料金)を加えた額が水道料金です。
(基本料金) (メーター使用料)
(1か月220円×2か月分) (13ミリ2か月分)
440円+1,512円+100円
=2,052円 (水道料金)

〔例2〕

2か月に100立方メートル(1か月50立方メートル)の水道の水を使った場合の水道料金は3,964円です。(メーター使用料含む)

(使用水量) (基本水量) (超過分水量)
100立方メートル-16立方メートル=84立方メートル
これを17立方メートルから60立方メートルまでの44立方メートル分(第1段階)と61立方メートルから100立方メートルまでの40立方メートル分(第2段階)に区分し、段階別に計算すると

(第1段階単価)
44立方メートル× 36円 =1,584円と
(第2段階単価)
40立方メートル× 46円 =1,840円を
合計したものと基本料金分とメーター使用料を加えた額が水道料金です。
(基本料金) (超過料金) (メーター使用料)
440円+(1,584円+1,840円)+ 100円=3,964円
なお、101立方メートル以上はさらに第3段階の超過料金1立方メートル当たり56円が超過水量に応じて加算されます。



勤労青少年ホーム

中央大橋を渡り、上越線の陸橋を越え、まもなく、道路の北側に三階建ての建物があります。それが前橋市勤労青少年ホームです。昭和四十七年五月の開館です。すでに八周年を迎えたことになりました。

□所在地 前橋市大渡町二丁目三一五、電話52局〇五〇〇。
□ホームを利用できる人 市内に居住するか、または市内の事業所に勤務する青少年(年齢三十歳未満)です。
□開館時間 平日午後一時から九時まで。八日曜日午前十時から午後六時まで。
□休館日 毎週火曜日、国民の祝日、年末年始。
□主な施設 娯楽談話室(囲碁、将棋、マジック、ステレオが自由に楽しめます)、料理室、和室(茶、着付)、音楽室、体育室(卓球、社交ダンス、フォークダンス)、図書室、講習室、写真の暗室など。
□個人利用 ホームの利用には、利用証が必要です。ホームで発行します。利用証があれば、開館中はいつでも自由にホームの施設が利用できます。

□教養講座、講習などの開設 前期、後期の二回、次のような講座を開設し、広く受講者を募集しています。
書道、華道、料理、茶道、写真、着付、社交ダンス、フォークダンスなど。
□各クラブの活動 趣味の同じ仲間がクラブを作り、毎週または隔週一回集まり、楽しいときを過ごしています。なお、各クラブとも、新しい利用者の入会を歓迎しています。主なクラブは次のとおりです。
フォークダンス、社交ダンス、演劇、卓球、ハイキング、山岳愛好会、書道愛好会、テニス、バドミントン、茶道、緑の会(仲間づくりの会)、レクリエーションの会、バンドなどです。

勤労青少年ホーム



お年寄りのみなさんへ

お楽しみ旅行「市民敬老号」

会員募集



地曳網を楽しむお年寄り（昨年の市民敬老号で）

市では、お年寄りのみなさんに親しまれている「市民敬老号」の参加者を次のとおり募集します。参加希望のかたは、五月十五日までに市内の老人クラブ会長、前橋駅旅行センター、日本交通公社前橋支店のいずれかに申し込んでください。前橋市民で、満六十歳以上（五十四年九月十五日現在）のかたは、市から一人千五百円以内で補助をします。

コース・日程・費用（概算）・定員
A班Ⅱ「羽黒山と海浜の温泉、湯の浜の旅」。日程は十月十一日（木）十二日（金）。費用は二万二千五百円。定員は四百五十人。（団体専用臨時列車）
B班Ⅱ「草燃える」の修善寺温泉と三島大社の旅。日程は十一月十三日（火）十四日（水）。費用は一万九千円。定員は四百五十人。（団体専用臨時列車）
C班Ⅱ「吾妻スカイライン・飯盛山の白虎隊と東山温泉の旅」。日程は十一月十七日（水）十八日（木）。費用は一万四千五百円。定員は四百五十人。（特急と普通列車）

D1班Ⅱ「奥能登輪島と北陸山中温泉の旅」。日程は九月二十六日（水）から二十八日（金）。費用は三万五千五百円。定員は五百人。（観光バス）
D2班ⅡD1班と同じコース・費用・定員。日程は十月十六日（火）から十八日（木）。
E班Ⅱ「中尊寺参詣・花巻温泉郷と金華山の旅」。日程は十月二日（火）から四日（木）。費用は二万八千円。定員は四百五十人。（特急と普通列車）

ポリオ予防接種

市では次の日程でポリオの予防接種を行います。時間はいずれも午後二時から三時までです。詳しくは三月十五日付けの広報紙をご覧ください。

4月19日（木）Ⅱ東公民館（東地域）予防接種センター（桂置地域、若宮小通学区）
4月20日（金）Ⅱ元総社公民館（元総社地域）予防接種センター（上川淵地域、岩神小、敷島小）

小通学区
4月23日（月）Ⅱ総社公民館（総社・清里地域）予防接種センター（広瀬団地）
4月24日（火）Ⅱ南橋公民館（南橋地域）予防接種センター（下川淵地域、天川小・朝倉小通学区）
4月25日（水）Ⅱ芳賀公民館（芳賀地域）予防接種センター（城東小・桃瀬小通学区）
4月26日（木）Ⅱ母子健康センター

1（城南地域）予防接種センター（桃井小・中央小・永明小通学区）
4月27日（金）Ⅱ駒形会議所（駒形小通学区）予防接種センター（城南小・中川小通学区）
5月14日（月）Ⅱ予防接種センター（市内全域）
5月15日（火）Ⅱ予防接種センター（市内全域）

幼児歯科クリニック

「よい歯でよくかみよいからだ」むし歯予防は、健康づくりの基本です。うっかりしていると、すぐ

老人居室整備資金の融資あっせん

市では、今年度も六十歳以上のお年寄りと同居する世帯で、お年寄りの専用居室を増築または改築しようとする人に融資をあっせんし、その利子の一部を補助します。申請書の受付期間は五月末日までです。この制度による資金の融資を受ける

昭和五十四年度

老人居室整備資金の融資あっせん

市では、今年度も六十歳以上のお年寄りと同居する世帯で、お年寄りの専用居室を増築または改築しようとする人に融資をあっせんし、その利子の一部を補助します。申請書の受付期間は五月末日までです。この制度による資金の融資を受ける

三万七千五百円。定員は五百五十人。（特急と普通列車）
①国鉄運賃改正の場合は、費用が変更することがあります。また交通機関などの都合により、日程・コースが一部変更になることがあります。
②会費には、行程中の宿泊料、食事料のいっさいを含みます。
③全行程にわたり、添乗員がみなさんのお世話をします。
④参加者の健康管理をするため、医療班が同行します。
⑤各コースとも地区の一流旅館に宿泊します。
⑥付き添いのかたの参加も受け付けます。
⑦参加者全員が旅行障害保険に加入します。
〇詳しくは、厚生課（電話24局一一一内線三七四）へお問い合わせください。

けられるのは、自己資金で老人居室を整備することが困難で、かつ次の各事項の条件に該当する人です。
①対象
①本市に引き続き二年以上居住し、住民票に記載されている人。
②老人と同居している親族、または同居しようとする親族。
③現在老人居室を有しないか、または現在有している老人居室が老朽もしくは狭小である人。
④他の制度で老人居室の増築または改築に要する資金の貸し付けを受けていない人。
⑤元利金の支払いについて十分能力をもつと認められる人。
⑥納期がきている市税を完納している人。
⑦元利金の支払いについて、本市に住所を持ち、支払いが確実と認められる保証人が二人以上（うち一人は親族）いる人。
⑧融資限度額Ⅱ一件につき八十万円以内。
⑨返済期間Ⅱ十年以内。
⑩利子Ⅱ年三割以内。

国民年金保険料の免除制度

国民年金では、強制加入者で、保険料を納めることが困難な人のために、保険料の免除制度があります。この免除を受けると、老齢年金の支給を受けるときは、三分の一に減額されますが、免除期間の保険料を十年以内に納めれば、満額の年金が受けられることになって

県立点字図書館で点字教室ひらく

県立点字図書館では、視覚障害者の福祉に理解と熱意があり、点訳奉仕を希望する人を対象に「点字教室」を開きます。期間は、五月から七月まで（第一期・第二期）と九月から十一月まで（第三期・第四期）です。開設は、各期とも毎週金曜日午後一時から三時三十分まで、県立福祉会館第一会議室で行います。受講希望のかたは、各期の十日前までに、県立点字図書館（国領町二丁目二二二、電話32局五五六七）へ申し込んでください。なお、都合により全日程の受講が困難な人については、通信教育の制度もあります。

家庭看護講習会

市社会福祉協議会では、家庭におられる主婦を対象に「家庭看護講習会」を開きます。本年度は特に講習会終了後ボランティアとして、ご近所のかたまたは地域に住んでいる、ねたきりのお年寄りがいる家庭などで、外出する場合、かわりに介護奉仕をしてくださるかたの参加を希望しています。

詩吟教室ひらく

市では、目の不自由な人を対象にした「詩吟教室」を、四月から九月までの毎月第三日曜日に、市中心障害者福祉会館で開きます。ただし、四月は二十二日、五月は二十七日です。講師は石井紫風さんです。受講料は無料です。受講希望のかたは厚生課（電話24局一一一内線二二七）へ申し込んでください。

5月22日・24日Ⅱ城東町三丁目公民館。
〇：時間はいずれも午前九時から午後四時まで。
講師
日本赤十字群馬県支部婦長、中山とき子さん。
定員
三十人。講習終了者に対しては、簡単なテストをした後終了証を交付します。
その他
①一回の講習期間は二日間②受講者は、エプロン、筆記用具、新聞紙十枚、折紙（包装紙）二十枚角のもの十枚を用意してください。
③申し込み方法
受講希望のかたは、四月二十七日（金）から受け付けますから、社会福祉協議会（電話24局一一一内線二二七）へ申し込んでください。

健康手帳

幼児や小児の場合、これが口中にできると、

アフタ

口の中に、突然おできのようなものができて、驚いた経験をもつ

それだけで三十七度くらいの熱が出る

痛風

痛風は美食品に多く、王様の病

最近では特に多量の、もつ類(レ



7か月児検診

相談と検診

母子健康相談
5月2日(水) 清里公民館
5月4日(金) 南町四丁目公民館、中石倉公民館

5月7日(月) 萩町公民館、朝日町三丁目公民館、芳賀公民館、南橋公民館
5月11日(金) 若宮町二丁目公民館
5月14日(月) 上川淵公民館、桂登公民館、永明公民館

保健所の母親学級
前期(妊娠七か月まで)
5月1日(火) 午後一時三十分から四時三十分まで
5月8日(火) 午前九時三十分から午後二時三十分まで

胃の集団検診
市では、お年寄りの健康保持を

5月8日(火) 日吉町一丁目、若宮町一丁目、城東町一丁目
5月9日(水) 岩神町一丁目、緑が丘町、川原町、敷島町

日 曜 祝 日 当 番 医 表												
月	日	週	内 科			外 科		婦 人 科	耳 鼻 科	眼 科	歯 科	
5月	3日	祝日	安部一男 南町3-19-12 21-2339 内	春山勝一 日吉町2-8-15 33-1551 内	協立診療所 城東町3-20-8 31-5137 内	海津寛 大手町2-9-15 21-3236 内児	たき医院 大利根町1-33-3 51-5101 外	三村清 上細井町203-1 34-4477 整	中野栄喜 国領町2-2-22 33-5588	三浦一男 千代田町3-3-7 31-5535	大山医院 高崎市浜川町 43-6036	齒科医師会館 岩神町二丁目29 32-2046 日、祝日の歯科 診療はここで 行っています。
	5日	祝日	黒木正典 三河町2-11-1 24-4710 内	横地千里 若宮町3-7-8 31-3266 内	瀬田勝之 龍蔵寺町103 32-5658 内	秋山正典 平和町2-16-12 31-5265 内	朝日孝幸 朝倉町1-1-7 63-2718 外整	高橋永治 石倉町2-9-3 51-4633 整	神岡峻 岩神町2-7-18 31-0691	二宮貞雄 住吉町1-5-18 31-0749	田村璋夫 朝日町2-5-13 24-5129	
	6日	第1日曜	高玉真光 本町1-17-4 23-1414 内	大塚正己 三保町1-19-25 31-2399 内	町野俊弥 総社町植野711 51-1300 内児	田所浪子 三河町2-16-3 24-3053 内児	掛川富士夫 総社町2-4-8 51-0415 外	増田正晴 高花台1-9-1 69-6222 整	佐藤信 表町2-20-17 24-7606	田口賢 表町2-18-3 24-3424	森平眼科 高崎市上中居町 27-1585	
	13日	第2日曜	岸昌男 本町1-7-12 21-0081 内	深沢文彦 千代田町3-2-4 32-7690 神	中村篤 三保町1-47-4 24-8500 内	森田茂 山王町1-7-1 66-4089 内児	加藤実 文京町3-8-7 21-7952 外整	狩野忠雄 上泉町698-3 69-5454脳外整	小原沢弘 青柳町362 32-6314	矢部寛 大手町3-4-17 31-3524	羽生田俊 千代田町2-10-13 32-1010	
	20日	第3日曜	富沢隆 石倉町2-7-2 51-4779 内児	由上修三 日吉町1-9-8 31-3646 内児	総社町内科 深沢医院 総社町2-10-6 52-1333 内	橋本五郎 南町3-35-6 21-9755 児	長崎憲夫 住吉町2-12-5 31-3274 外	阿久沢利雄 天川大島町1041 63-1228 外	高柳医院 若宮町1-4-12 31-2064	町井浩一 大京町2-14-6 21-2551	丸山眼科 高崎市片岡町 22-7178	
	27日	第4日曜	上原敏夫 元総社町2305 51-2033 内	斎藤浩 上小出町275-6 31-1069 内児	吉野昭男 三保町2-13-10 32-3333 神内	旦尾雅子 朝日町2-17-11 24-2484 児	木村一夫 平和町2-1-7 31-3070 外	小林正道 広瀬町2-1-12 63-2535 外	宮崎英智 朝倉町1-6-9 63-1155	竹越省一 住吉町1-16-12 31-3658	青木豊 住吉町2-11-5 31-3707	

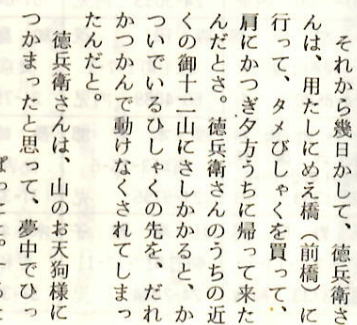
④ 東部清掃事務所を新設。

⑤ 中小企業金融制度窓口を商政

私たちの身近に住む野鳥たちは、体の色彩や斑、足やくちばしなどの部分、住む場所などから名がついています。しかし、ホトトギス科の鳥（ツツドリ、ジュウイチ、ホトトギス、カクコウ）の中で、ホトトギスを除いた三種は、いず

五月の中旬、青葉のころ日本へ渡ってきて、九月下旬にまた南へ帰る夏鳥で、他の鳥の食べない大型の毛虫を食べる有益な

湯沢覚次郎さん・八十三歳）



野鳥友会

野鳥たち (54)