



## 二十六万人の書齋

市立図書館は盛況

○ として保存してください いくつかまた お役にたちます ○

「前橋まつり」が終わり、十月も半ばを過ぎると、秋は日一日と深まる。秋の夜長を家族そろって、だんらんのひとつときに興ずるのもこのころ。あかるい燈の下で「読書に親しむ」姿は和やかなふんい気を醸し出す。十月二十七日から十一月九日まで二週間、「全国読書週間」がはじまる。市立図書館でもいろいろな行事が計画されている。ところで、市立図書館を利用する市民はどれくらいいるのだろうか。昨年一年間では二十四万五千人が利用し、五十一万四千冊が貸し出されている。かりに本の厚さを二センチとして計算すると、赤城山の約五・六倍の高さになる。このほかにも書店から求めたもの、友達から借りたものなどを加えると数倍にもふくれあがる。まさに「前橋市民は読書家」である。あなたは、どんなページをめくっているのだろうか。

前橋  
風土記 ⑩

### 国際児童年記念

## ふるさとの秋まつり

ピッチング・キックコーナー、ミニS  
レコーダー、乗馬コーナーなど入工作  
広場V木工、印鑑づくりなど入わくわ  
く広場V魚のつかみどり大会、野外炊  
飯大会など入目で見える広場Vアジアの  
絵本展、ロボットの実演、映画など  
入お休み広場V風船だより、落書コー  
ナーなど入行事広場V青少年郷土芸能  
など。



□日時 十月二十八日(日) 午前十時  
から午後四時まで。雨天のときは中止。  
□会場 県婦人青少年センター、前橋  
公園、河川敷。  
□対象 小学生から中学生までとその  
家族(どなたでも参加できます)。  
□内容 入体験広場V体力テスト、も  
ちつき大会、オリエンテーリング、金  
魚すくいなど入ゲーム、スポーツ広場V

### スポーツ教室

## 庭球小・中学生コース

□参加費 百七十円(スポーツ傷害保  
険料)。  
□その他 当日は運動のできる服装  
(トレーニングウェア)で、テニスシ  
ューズ、硬式ラケット(持っている人)  
を用意してください。  
□申し込み方法 十一月一日(木)か  
ら受け付けますから、参加費を添えて  
体育課(電話32局六五三九)へ申し込  
んでください。



□日時 十一月十七日(土) 十八日  
(日) 二十三日(金・祝日) 二十四日  
(土) 二十五日(日) の五回。土曜日  
は午後一時から五時まで、日曜・祝日  
は午前八時から正午まで。  
□会場 王山運動場。  
□対象 小学校五年生から中学生まで  
四十人。  
□内容 硬式庭球の基礎技術。講師は  
市庭球協会指導員。



会員の声

△七宝焼▽

七宝焼は、機会があったらぜひやってみたいと思っていたんです。みんなで研究しながら作るのは、とても楽しいです。指輪を作ったときは、ずいぶんうらやましがられましたね。



都木かつさん  
です。指輪を作ったときは、ずいぶんうらやましがられましたね。

手がかりがすくなく、贈っても喜ばれるし、趣味として最高ですね。(元総社町・65歳)

△盤景▽

友達やっていたので、見学に来てみたんですが、おもしろそうなので始めてみました。盆栽関係の仕事でして、自然を表現することは、なかなかむずかしいですが、とにかく、基礎をしっかりと学ぶつもりです。(城東町二丁目・63歳)



久木一男さん  
自然を表現することは、なかなかむずかしいですが、とにかく、基礎をしっかりと学ぶつもりです。

ハサミを使わずに、指先で紙を切って作る貼絵に魅力を感じて始めました。紙の色によっても、その人の気持ちの表現が現れます。すから、お互いの心のふれあいの場にもなっています。



細野正代さん  
すから、お互いの心のふれあいの場にもなっています。

よ。年をとっても積極的な、心豊かに暮らしていきたいですね。(文京町一丁目・61歳)

△民謡▽

三回目の講座が終わったところで、今まで七曲教えたいただきました。かなり特訓ですね。



青木 要さん  
でも、とてもいいねに教えてもらえらるから、覚えるのも早いんですよ。仕事をしながら歌えるからいいですね。郡上節は自分のものになりたいと思っています。(川原町・69歳)

老人福祉センター案内

趣味をひろげよう

クラブ活動  
会員を募集



三時間ほどでみごとな盤景ができて上がる (老人福祉センターで)

〈趣味のクラブ活動〉 各20名募集

科目	日程(講師)	曜日	持参するもの	材料費
紙人形	12月7日・21日、1月11日・25日、2月8日(霜田 はつ)	金	ハサミ、モノサシ、白糸、黒糸、筆記用具	1回につき800円
貼絵	11月13日・27日、12月11日・25日、1月15日(吉川 秀峰)	火	菓子折箱、筆記用具	800円
書道	11月8日・22日、12月6日・20日、1月10日(今井 市松)	木	硯、墨汁、太筆、下敷(半紙判)文鎮	半紙は低廉なものをお世話します
詩吟	11月17日、12月1日・15日、1月12日・26日(永井 好雄)	土	筆記用具	—
民謡	11月16日・30日、12月14日・28日、1月18日(小山 清)	金	筆記用具	—
七宝焼	11月7日・21日、12月5日・19日、1月9日(斎藤 芳子)	水	ガーゼの切端、前掛またはエプロン、筆記用具	1回につき350円
盤景	11月21日、12月5日・19日、1月9日・23日(遠藤光苑・須藤晃石)	水	太筆、細筆、古新聞3〜4枚、スプーン(大)、フォーク、歯ブラシ、ビニール風呂敷	1回につき350円
わらわ細工	11月23日、12月7日・21日、1月11日・25日(摩庭 裕一)	金	せんていバサミ、木バサミ、ドライヤー、ペンチ	—
短歌	11月16日・30日、12月14日・28日、1月18日(女屋 三郎)	金	筆記用具	—
俳句	11月10日・24日、12月8日・22日、1月12日(遠藤うた子)	土	筆記用具	—

・時間はいずれも午前10時30分から午後2時30分まで。

(手話サークルに  
参加しませんか)

【日時】毎月第一・第二火・木・土曜日、第三・第四水・金・日曜日。時間は午前10時から午後3時まで。

【会場】市心身障害者福祉会館。

【対象】手話や聴覚障害者の福祉に理解と熱意のある人。

【内容】手話の学習、聴覚障害者との交流。

【申し込み方法】希望者は市心身障害者福祉会館(電話43局四六八二)へ申し込んでください。

【日時】十一月一日(木)から毎週木曜日。時間は午前10時から午後3時まで。

【対象】市心身障害者福祉会館。

【内容】手話の学習、聴覚障害者との交流。

【申し込み方法】希望者は市心身障害者福祉会館(電話43局四六八二)へ申し込んでください。

【日時】十一月一日(木)から毎週木曜日。時間は午前10時から午後3時まで。

【対象】市心身障害者福祉会館。

【内容】手話の学習、聴覚障害者との交流。

【申し込み方法】希望者は市心身障害者福祉会館(電話43局四六八二)へ申し込んでください。

【日時】十一月一日(木)から毎週木曜日。時間は午前10時から午後3時まで。

【対象】市心身障害者福祉会館。

【内容】手話の学習、聴覚障害者との交流。

【申し込み方法】希望者は市心身障害者福祉会館(電話43局四六八二)へ申し込んでください。

【日時】十一月一日(木)から毎週木曜日。時間は午前10時から午後3時まで。

【対象】市心身障害者福祉会館。

【内容】手話の学習、聴覚障害者との交流。

【申し込み方法】希望者は市心身障害者福祉会館(電話43局四六八二)へ申し込んでください。

児童手当支給額の改正

十月一日から児童手当の支給額が次のように改正されました。市民税所得割の額がない受給者については、三人目以降の児童一人につき、月額六千円から六千五百円に引き上げられました。なお、市民税所得割の額のある受給者は、三人目以降の児童一人につき、月額五千円(従来どおり)です。

児童手当は、児童を養育する人に児童手当を支給することにより、

児童手当を受けられる人

日本国内に住所がある日本国民で、次の要件にあてはまっている場合に支給されます。

児童手当の手続き

住所の市長の認定を受けることになっております。対象者は申し出て、必要な手続きをしてください。

なお、公務員または公共企業体職員のかたは、それぞれの勤務先

に手続きしてください。

また、児童手当を受けているかたで、次のいずれかにあてはまる場合は、すぐに届出をしてください。

①他の市(区)町村へ住所をかえるとき。

②児童が生まれたことなどにより、今までよりも養育する児童が増えたとき。

③十八歳未満の児童が、今までより少なくなったとき。

④市内で住所が変わったとき。

○：詳しいことは厚生課(電話24局一一一内線三八八)へお問い合わせください。

毎月「ついたち」は  
ノー・マイカーデー

【同一職場、同一方向は相乗りで】  
勤め先までの距離が、三つ峠を超えるマイカー利用のかたは、同一職場や同一方向の人たちでの相乗りにご協力ください。  
ノー・マイカーデー当日は、歩行者、自転車の人が気持ちよく道をゆずりましょう。市民のみなさんのご協力をお願いします。

3キロ以内は  
徒歩や自転車

「すばらしい前橋」市民活動協議会では、①市内の交通渋滞を緩和しよう②交通事故をなくそう③石油の節約に協力しよう―と、毎月「ついたち」をノー・マイカーデーに指定し、十月一日から実施しています。

【三キロ以内は徒歩や自転車で】  
勤め先までの距離が、三つ峠以内のマイカー利用のかたは、自転車やバスなどを利用するか、徒歩による通勤にご協力ください。

【三キロ以内は徒歩や自転車で】  
勤め先までの距離が、三つ峠以内のマイカー利用のかたは、自転車やバスなどを利用するか、徒歩による通勤にご協力ください。

【三キロ以内は徒歩や自転車で】  
勤め先までの距離が、三つ峠以内のマイカー利用のかたは、自転車やバスなどを利用するか、徒歩による通勤にご協力ください。

【三キロ以内は徒歩や自転車で】  
勤め先までの距離が、三つ峠以内のマイカー利用のかたは、自転車やバスなどを利用するか、徒歩による通勤にご協力ください。

【三キロ以内は徒歩や自転車で】  
勤め先までの距離が、三つ峠以内のマイカー利用のかたは、自転車やバスなどを利用するか、徒歩による通勤にご協力ください。

【三キロ以内は徒歩や自転車で】  
勤め先までの距離が、三つ峠以内のマイカー利用のかたは、自転車やバスなどを利用するか、徒歩による通勤にご協力ください。

【三キロ以内は徒歩や自転車で】  
勤め先までの距離が、三つ峠以内のマイカー利用のかたは、自転車やバスなどを利用するか、徒歩による通勤にご協力ください。

【三キロ以内は徒歩や自転車で】  
勤め先までの距離が、三つ峠以内のマイカー利用のかたは、自転車やバスなどを利用するか、徒歩による通勤にご協力ください。

【三キロ以内は徒歩や自転車で】  
勤め先までの距離が、三つ峠以内のマイカー利用のかたは、自転車やバスなどを利用するか、徒歩による通勤にご協力ください。

【三キロ以内は徒歩や自転車で】  
勤め先までの距離が、三つ峠以内のマイカー利用のかたは、自転車やバスなどを利用するか、徒歩による通勤にご協力ください。

【三キロ以内は徒歩や自転車で】  
勤め先までの距離が、三つ峠以内のマイカー利用のかたは、自転車やバスなどを利用するか、徒歩による通勤にご協力ください。

【三キロ以内は徒歩や自転車で】  
勤め先までの距離が、三つ峠以内のマイカー利用のかたは、自転車やバスなどを利用するか、徒歩による通勤にご協力ください。

【三キロ以内は徒歩や自転車で】  
勤め先までの距離が、三つ峠以内のマイカー利用のかたは、自転車やバスなどを利用するか、徒歩による通勤にご協力ください。

【三キロ以内は徒歩や自転車で】  
勤め先までの距離が、三つ峠以内のマイカー利用のかたは、自転車やバスなどを利用するか、徒歩による通勤にご協力ください。

【三キロ以内は徒歩や自転車で】  
勤め先までの距離が、三つ峠以内のマイカー利用のかたは、自転車やバスなどを利用するか、徒歩による通勤にご協力ください。

【三キロ以内は徒歩や自転車で】  
勤め先までの距離が、三つ峠以内のマイカー利用のかたは、自転車やバスなどを利用するか、徒歩による通勤にご協力ください。

【三キロ以内は徒歩や自転車で】  
勤め先までの距離が、三つ峠以内のマイカー利用のかたは、自転車やバスなどを利用するか、徒歩による通勤にご協力ください。

【三キロ以内は徒歩や自転車で】  
勤め先までの距離が、三つ峠以内のマイカー利用のかたは、自転車やバスなどを利用するか、徒歩による通勤にご協力ください。

【三キロ以内は徒歩や自転車で】  
勤め先までの距離が、三つ峠以内のマイカー利用のかたは、自転車やバスなどを利用するか、徒歩による通勤にご協力ください。

【三キロ以内は徒歩や自転車で】  
勤め先までの距離が、三つ峠以内のマイカー利用のかたは、自転車やバスなどを利用するか、徒歩による通勤にご協力ください。

【三キロ以内は徒歩や自転車で】  
勤め先までの距離が、三つ峠以内のマイカー利用のかたは、自転車やバスなどを利用するか、徒歩による通勤にご協力ください。

【三キロ以内は徒歩や自転車で】  
勤め先までの距離が、三つ峠以内のマイカー利用のかたは、自転車やバスなどを利用するか、徒歩による通勤にご協力ください。

【三キロ以内は徒歩や自転車で】  
勤め先までの距離が、三つ峠以内のマイカー利用のかたは、自転車やバスなどを利用するか、徒歩による通勤にご協力ください。

【三キロ以内は徒歩や自転車で】  
勤め先までの距離が、三つ峠以内のマイカー利用のかたは、自転車やバスなどを利用するか、徒歩による通勤にご協力ください。

【三キロ以内は徒歩や自転車で】  
勤め先までの距離が、三つ峠以内のマイカー利用のかたは、自転車やバスなどを利用するか、徒歩による通勤にご協力ください。

【三キロ以内は徒歩や自転車で】  
勤め先までの距離が、三つ峠以内のマイカー利用のかたは、自転車やバスなどを利用するか、徒歩による通勤にご協力ください。

【三キロ以内は徒歩や自転車で】  
勤め先までの距離が、三つ峠以内のマイカー利用のかたは、自転車やバスなどを利用するか、徒歩による通勤にご協力ください。

【三キロ以内は徒歩や自転車で】  
勤め先までの距離が、三つ峠以内のマイカー利用のかたは、自転車やバスなどを利用するか、徒歩による通勤にご協力ください。

【三キロ以内は徒歩や自転車で】  
勤め先までの距離が、三つ峠以内のマイカー利用のかたは、自転車やバスなどを利用するか、徒歩による通勤にご協力ください。

【三キロ以内は徒歩や自転車で】  
勤め先までの距離が、三つ峠以内のマイカー利用のかたは、自転車やバスなどを利用するか、徒歩による通勤にご協力ください。

【三キロ以内は徒歩や自転車で】  
勤め先までの距離が、三つ峠以内のマイカー利用のかたは、自転車やバスなどを利用するか、徒歩による通勤にご協力ください。

【三キロ以内は徒歩や自転車で】  
勤め先までの距離が、三つ峠以内のマイカー利用のかたは、自転車やバスなどを利用するか、徒歩による通勤にご協力ください。

【三キロ以内は徒歩や自転車で】  
勤め先までの距離が、三つ峠以内のマイカー利用のかたは、自転車やバスなどを利用するか、徒歩による通勤にご協力ください。

【三キロ以内は徒歩や自転車で】  
勤め先までの距離が、三つ峠以内のマイカー利用のかたは、自転車やバスなどを利用するか、徒歩による通勤にご協力ください。

【三キロ以内は徒歩や自転車で】  
勤め先までの距離が、三つ峠以内のマイカー利用のかたは、自転車やバスなどを利用するか、徒歩による通勤にご協力ください。

【三キロ以内は徒歩や自転車で】  
勤め先までの距離が、三つ峠以内のマイカー利用のかたは、自転車やバスなどを利用するか、徒歩による通勤にご協力ください。

【三キロ以内は徒歩や自転車で】  
勤め先までの距離が、三つ峠以内のマイカー利用のかたは、自転車やバスなどを利用するか、徒歩による通勤にご協力ください。

【三キロ以内は徒歩や自転車で】  
勤め先までの距離が、三つ峠以内のマイカー利用のかたは、自転車やバスなどを利用するか、徒歩による通勤にご協力ください。

【三キロ以内は徒歩や自転車で】  
勤め先までの距離が、三つ峠以内のマイカー利用のかたは、自転車やバスなどを利用するか、徒歩による通勤にご協力ください。

【三キロ以内は徒歩や自転車で】  
勤め先までの距離が、三つ峠以内のマイカー利用のかたは、自転車やバスなどを利用するか、徒歩による通勤にご協力ください。

【三キロ以内は徒歩や自転車で】  
勤め先までの距離が、三つ峠以内のマイカー利用のかたは、自転車やバスなどを利用するか、徒歩による通勤にご協力ください。

【三キロ以内は徒歩や自転車で】  
勤め先までの距離が、三つ峠以内のマイカー利用のかたは、自転車やバスなどを利用するか、徒歩による通勤にご協力ください。

【三キロ以内は徒歩や自転車で】  
勤め先までの距離が、三つ峠以内のマイカー利用のかたは、自転車やバスなどを利用するか、徒歩による通勤にご協力ください。



通行者に呼びかける横断幕 (市役所で)





みんないっしょに楽しい給食（神明幼稚園で）

# 市立幼稚園児募集

— 神明・若宮・総社 —

昭和55年度

神明・若宮・総社の各市立幼稚園では、五十五年四月に入園する幼児を次のとおり募集します。

市立三幼稚園では、公立の特性を生かして、小学校教育との関連を図りながら、幼児教育を行っています。

また、「じょうぶな子に、仲よく遊べる子に、よく考えてやりとげる子に、豊かに表現できる子に、」の四本柱を中心に、魅力ある伝統的な園をつくりあげています。

■募集人員

- ・神明幼稚園Ⅱ八四歳児▽二百二十人
- ・八五歳児▽若干人。
- ・若宮幼稚園Ⅱ八四歳児▽二百人
- ・八五歳児▽若干人。
- ・総社幼稚園Ⅱ八四歳児▽八十人
- ・八五歳児▽若干人。

■受付期間

十一月十二日（月）から十七日（土）まで、各幼稚園で受け付けます。なお、願書は十一月五日（月）から十日（土）まで、各幼稚園で

市教育委員会では、五十五年四月に新しく小学校に入学する子供の「就学前の健康診断」を行います。

対象者は、四十八年四月二日から四十九年四月一日までに生まれた子供です。

対象者には、通知書を健康診断実施日の一週間前までに、各学校から町内自治会を通じてお届けします。万一通知もれや、新しく転入、転居された人は、早めに学校教育課へご連絡ください。

## 新入学児童の健康診断

10月31日から11月30日まで

校へ行けない場合は、最寄りの学校で受診してください。

新しく入学する学校の指定通知書は、後日お送りいたします。

○：詳しいことは学校教育課

（電話24局一一一内線三一）  
へお問い合わせください。

健康診断日程

▽10月31日（水）Ⅱ岩神小。▽11月1日（木）Ⅱ元総社小。▽11月6日（火）Ⅱ荒子小。▽11月8日（木）Ⅱ若宮小、下川淵小。▽11月9日（金）Ⅱ城南小、桃木小、東小、荒牧小。▽11月13日（火）天川小、桂堂小。▽11月14日（水）

Ⅱ敷島小、中央小、朝倉小、嶺小、総社小。▽11月15日（木）Ⅱ桃井小、山王小。▽11月16日（金）Ⅱ中川小、上川淵小、桂堂東小、芳賀小、清里小、筑井小。▽11月20日（火）Ⅱ桃瀬小、元

11月21日（水）Ⅱ城東小、勝山小、大根小、

11月22日（木）Ⅱ広瀬小。▽11月27日（火）Ⅱ二宮小。▽11月28日（水）Ⅱ細井小。▽11月29日（木）Ⅱ駒形小。▽11月30日（金）Ⅱ大室小。

## 市民赤城山 星空ハイイク

「すばらしい前橋」市民活動協議会では、市民協会の協力で、赤城山への市民星空ハイキングを行います。

日時：十月二十七日（土）夜九時出発（Aコース）夜十二時出発（Bコース）。

コース：ⅡAコースⅡ若宮小学校→赤城有料道路→赤城少年自然の家（距離二十六キロ、所要時間約九時間）。ⅡBコースⅡドライブイン赤城→赤城有料道路→赤城少年自然の家（距離十六キロ、所要時間約六時間）。

到着時刻は、午前六時です。解散は午前六時三十分、赤城少年自然の家で仮眠もできます。

帰りのバスは山頂発午前七時五分発から順次あります。

持ちもの：懐中電灯、雨具、防寒用セーター、下着やくつ下、弁当などの食べ物、水筒、タオル、ビニール風呂敷など。

その他Ⅱ①未成年者は、保護者の承認を得てから申し込むこと。②中学生以下の人（おおむね、小学校高学年以上）は、保護者またはこれに代わる人が同行すること。

## 市民探鳥会

市観光協会と日本野鳥の会では十月二十一日（日）赤城山で、市民探鳥会を開きます。

コースは、箕輪→鍋割山→国立青年の家で約八キロです。

参加希望者は、午前七時三十分までに前橋駅前集合してください。前橋駅前七時四十五分発大洞行きバスに乗り、箕輪で下車します。帰りは国立青年の家の前を午後三時二分発前橋行きバスに乗りします。

昼食、水筒、雨具、メモ、双眼鏡、野鳥図鑑を用意してください。

## 社交ダンス講習会

日時：十月十九日（金）から毎週金曜日（計六回）午後六時三十分から八時三十分まで。

会場：勤労青少年ホーム体育室。

## 前橋市特別職報酬審議会

このたび、市では特別職報酬等審議会に、市長、助役および収入役の給料ならびに市議会議員の報酬の改定について諮問することになり、さる十月十一日に第一回の審議会が開催されました。

この審議会は、前橋市特別職報酬等審議会条例に基づき設置するものですが、各種団体等を代表する委員十人をもって構成されています。

▽各種団体等代表

- 金井八郎（商工団体）小泉一夫（農業団体）大谷芳文（労働団体）鈴木あい（婦人団体）池下治作（行政自治委員）古澤壮二（労働団体）佐藤隆正（青年団体）福島康弘（金融機関）。
- ▽学識経験者
- 西田恵治（元県労働委員会委員）北爪銀象（元前橋赤十字病院事務長）。



分譲を待つ住宅地

## 下川淵団地（仮称）の分譲

今回は287区画

### 分譲区画数

今回の分譲区画数は、二百八十七区画で、一区画の平均面積は、約二百六十八平方メートル（約八十一坪）、平均単価は一平方メートル当たり約二万三千九百円（一坪当たり約七万九千円）です。

### 申込期日・受付場所

十月三十一日（水）まで、県企業局用地対策室、群馬銀行本支店、前橋南部農協で受け付けています。ただし、郵送の場合は県庁のみです。

### 申込者の資格

①一世帯につき一人、一区画に限ること。

②市内在住、在勤の人。（勤務が確定している人も含む）。

③同居しようとする親族（婚姻

### 者を含む）のいる人。

④分譲代金の支払い能力がある人。なお、土地、家屋を持っている人でも応募できます。

### 分譲条件

①分譲の日から三年以内に、住宅を建築しなければなりません。

②建築した住宅には、申込者が買受申込書に記載した同居親族とともに、居住しなければなりません。

③分譲契約締結の日から五年以内に、宅地の所有権を移転したり、地上権、賃借権等の権利を設定する場合は、県の承認が必要です。

○：詳しいことは、県企業局開発用地対策室（電話23局一一一内線八一五～八一七）へお問い合わせください。



# 国民年金特設相談所



年金の相談はお気軽に

○：時間は午前九時三十分から午後四時までです。

## 口座振替のご利用を



### ●年金保険料の納付

市では、五十四年度四期分（五十五年一・二・三・四期）の国民年金保険料の納付から、被保険者の便を考慮して、被保険者の口座から振り替えて納付できる「国民年金保険料口座振替制度」を新しく実施することになりました。

10月19日（金）下川淵公民館（下川淵地区）。

10月22日（月）芳賀公民館（芳賀地区）。

10月24日（水）萩町公民館（萩町一・二丁目、平和町一・二丁目、住吉町一丁目）。

10月26日（金）桂貴公民館（桂貴地区）。

10月29日（月）西箱田町公民館（東地区）。

10月31日（水）諏訪会館（城東町一・五丁目、日吉町一・二丁目、住吉町二丁目、若宮町二丁目）。

10月17日（水）水道局一階会議室（岩神町一・四丁目、昭和町三丁目、敷島町、緑が丘町）。

このほど「地代家賃統制令」による、地代または家賃の統制額を定める告示の一部が改正され、統制地代および統制家賃の算式が次のように改められ、今年八月十五日から適用されました。

①統制地代の算式は（その土地の昭和四十八年度の固定資産税課税標準額×千分の五十×

## 地代家賃統制令の一部改正

②統制家賃の算式は

（その建物のその年度の固定資産税評価額×三・〇四×千分の二十二・二〇）÷（その年度

の固定資産税評価額×千分の二十二・二〇）÷（その年度

今回の改正は、統制対象の地代および家賃と統制対象外の地

代および家賃との間には、依然として相当の格差があるため、算定率が若干引き上げられたもので、このため、今回の改正は、統制を受けていない地代家賃については関係なく、昭和五十五年七月十日以前に建築した九十九平方メートル以下

## 案内板

### 中小企業時局経営セミナー

△景気の現状と八〇年代経済の動向を語る▽  
□日時十一月九日（金）午後一時三十分から三時三十分まで。  
□講師第一勧業銀行本店調査部長、阿部哲夫さん。  
△高齢化時代における雇用・賃金対策と中小企業の対応▽  
□日時十一月十三日（火）午後一時三十分から三時三十分。  
□講師富士短期大学教授、進藤一さん。  
△県内主要産業の現状、動向と産

### 経営実務講習会

□日時十一月六日（火）七日（水）八日（木）九日（金）の四日間、午後六時から九時まで。  
□会場市商工会議所。  
□対象経営者および経理担当者五十人。

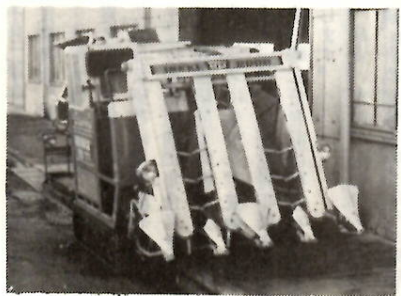
### ●振替納税制度

この制度は、家庭にないながら納税できるよう、市内等の金融機関の協力を得て実施しているもので、手続きなどは、次のとおりです。  
□対象税目市・県民税（普通徴収分）、固定資産税、軽自動車税、（全期分）、国民健康保険税。  
□申し込み手続き普通預金、当座預金、納税準備預金の口座を設けてある金融機関へ、預金通帳と印鑑をお持ちください。  
□振替は原則として、申し込みをいただいた翌月の納期分からです。

□領収書振替後七日以内に、はがきで依頼人あてに郵送します。詳細については収税課（電話24局一一一内線二二五）へお問い合わせください。

### 忘れていませんか

### 小型特殊自動車の申告と標識交付



申告はお早めに

あなたが使っているコンパイン、フォークリフトなどを確かめてく

料理飲食等消費税（通常「料飲税」という）は、料理店、バー、旅館、飲食店などで飲食した場合に、その料金を基準にして、次のような割合で納めていただく県税です。

また、このときに渡されるのが「公給領収書」です。△料理店、バーなど△料金の一〇割△旅館、ホテルなど△宿泊料（一泊二食）の料金が四万円を超えた場合に、その宿泊料から二万円を差引いた額の一〇割。△飲食店、レストラン△二万円を超えた場合、料金の一〇割。○：詳しいことは前橋財務事務所（電話21局八八〇七）へお問い合わせください。

### 小規模企業共済制度

この制度は、国でつくられた事業主の退職金制度です。事業主のかたが事業をやめたりしたときに、法律で定められた共済金が支払われます。掛金は全額所得控除となります。詳しいことは、最寄りの商工会、商工会議所または金融機関へお問い合わせください。

の回収が困難となった場合、掛金総額の十倍の範囲内で無利子、無担保、無保証人で共済金の貸付が受けられます。詳しいことは、最寄りの商工会、商工会議所または金融機関へお問い合わせください。



ひろせ号巡回日程表 (10月～12月)									
10月	11月	12月	午前 9:20～9:50	午前 10:00～10:30	午前 10:40～11:10	午後 1:20～1:50	午後 2:00～2:30	午後 2:40～3:10	
1 22	5 19	6 20	広瀬団地 労働住宅付近	広瀬団地 下水処理場西	広瀬団地 第一集会所	山王町 集会所	広瀬団地 飯玉神社	広瀬町 修武館前	
2 23	6 20	7 21	広瀬団地入口 県営アパート	広瀬団地・神北 県営アパート	広瀬団地 ショッピングセンター	広瀬団地 しいのみ公園	広瀬団地・群信東 市営住宅広場	広瀬団地・広瀬小西 市営住宅広場	
11 25	8 22	10 24	朝倉団地 公民館	朝倉団地 県営アパート駐車場	朝倉町4丁目 公園付近	江木団地 集会所	西片貝町2丁目 スーパー前	三保町2丁目 かねづか公園	
12 26	9 26	11 25	天川大島町 自治会館	松並木 公務員アパート	天川大島町 並木団地児童広場	駒形町 2号団地広場	駒形町 駒形神社前	駒形町 1号団地	
15 29	12 27	13 13	下細井町 県営住宅駐車場	高花台1丁目 農協スーパー駐車場	高花台2丁目 市営住宅東	高花台2丁目 1号公園	高花台2丁目 2号公園	高花台1丁目 丸勢庵そば店前	
16 30	13 29	14 14	鳥羽町 群馬高専前	元総社南小学校南 市営住宅付近	元総社町・群馬社 教会前	荒牧団地 児童公園	緑が丘団地 スーパー付近	南橋団地 中央広場	
18 18	15 15	17 17	朝日が丘町 厚生年金住宅	光が丘町 1号公園	光が丘町 2号公園	前箱田団地 児童公園	川曲町・中央高校東 労働住宅付近	川曲団地 中央広場	
19 19	2 16	4 18	大利根団地 つつじ公園	大利根団地 2丁目南	大利根団地 ひまわり公園	大利根団地 大利根小学校西	大利根団地 住宅公社広場	大利根団地・ショッ ピングセンター駐車場	
いずみ号巡回日程表 (10月～12月)									
10月	11月	12月	午前 9:20～9:50	午前 10:00～10:30	午前 10:40～11:10	午後 1:20～1:50	午後 2:00～2:30	午後 2:40～3:10	
1 22	5 19	6 20	上小出町 営林局官舎	岩神町4丁目 大崎機工前	下小出町 大崎機工前	敷島町 敷島そば店前	昭和町3丁目 観民稲荷	岩神町2丁目 観民稲荷	
2 23	6 20	7 21	昭和町1丁目 森町公民館	昭和町2丁目 県営アパート	国領町1丁目 琴平神社	下小出町 中公園	竜蔵寺町 公民館	下細井町 細井小北付近	
11 25	8 22	10 24	若宮町3丁目 国領公民館	国領町2丁目 中野産婦人科北	国領町1丁目 県営アパート北	朝日町4丁目 2号公園	城東町5丁目 県営アパート付近	三河町1丁目 養行寺	
12 26	9 26	11 25	天川町 市営住宅付近	文京町4丁目 大屋タバコ店西	文京町3丁目 自治会館	三保町1丁目 駅南住宅付近	日吉町3丁目 みよし公園	若宮町4丁目 飯玉神社	
15 29	12 27	13 13	朝日町2丁目 1号公園東	三河町2丁目 前信駐車場	朝日町1丁目 第一公民館	天川原町 二子山住宅団地北	天川原町 二子山住宅団地南	天川原町 住宅団地	
16 30	13 29	14 14	江田町 群馬バス団地	大友町 公民館	総社町2丁目 石橋公園	総社町 城川団地東	総社町 城川団地西	総社町 桜が丘団地	
18 18	15 15	17 17	文京町2丁目 大谷酒店南	文京町1丁目 児童公園	文京町3丁目 魚勝商店北	南町4丁目 市之坪第2公園	六堂町 木住住宅	六堂町 木住住宅	
19 19	2 16	4 18	南町2丁目 水神社	六間越測量北	六間越測量北	古市町 スーパー西部店前	古市町 みどり公園	石倉町 石倉保育所	

## 移動図書館

1軒で6冊借りられます

### 「ひろせ号」と「いずみ号」

市立図書館では、「ひろせ号」「いずみ号」の二台の移動図書館車で市内を巡回し、市民のみなさんに図書貸し出しを行っています。巡回時間は別表のとおりです。

お近くの駐車場でご利用ください。一軒で六冊まで利用できます。図書の利用は無料です。

なお、雨天のときは巡回中止となりますので、次の巡回日をご利用ください。



手軽に利用できる移動図書館

### 図書館だより

十月二十七日から十一月九日まで二週間は「読書週間」です。市立図書館では、この週間にちなんで、次のような記念行事を開きます。みなさんでおさそいあつてお出かけください。入場は無料です。

#### 郷土歴史講座

11月5日(月) Ⅱ「戦国時代の鹿嶋」、講師は県史編さん室参事、唐沢定市さん。

11月6日(火) Ⅱ「酒井時代の前橋」、講師は群馬大学教授、山田武蔵さん。

#### 文芸講演会

11月10日(土) Ⅱ「俳句とその周辺」、講師は俳句作家、相葉有流さん。

#### 視聴覚室の行事

□思い出の映画劇場  
10月25日(木) Ⅱ「潮騒」。原作三島由紀夫、監督森永健次郎、主演吉永小百合、浜田光夫。上映時間は一回目午後一時三十分まで。

### 野良犬獅子舞



#### 文化財

秋は収穫を祝い、神に感謝するため、いろいろな祭りが行われる季節。今回は、清里小学校西の八幡神社(清野町三二一三)に奉納される獅子舞を紹介しよう。

秋祭りの日(毎年十月九日)、「宿」と呼ばれる練習会場の家に勢ぞろいした獅子行列は、天狗棒使いを先頭に発し、通り太鼓と

分、二回目五時十五分からはそれぞれ一時間二十五分です。

10月26日(金) Ⅱウエザー・リポート・ライブ。

同時に「宇宙のオアシス・地球」を画面に流し、レコードと合わせて、お楽しみいただきます。

時間は一回目午後零時十分から二回目三時からそれぞれ四十分間です。

□スクリーン読書会  
10月30日(火) Ⅱ「詩人・立原道造の生涯と作品」。

上映時間は一回目午後一時三十分から、二回目三時からそれぞれ三十分間です。

□上州再発見  
11月5日(月) Ⅱ「こんにゃくの里」。

上映時間は一回目午後零時二十分、二回目三時からそれぞれ三十分間です。

□子供映画会  
11月6日(火) Ⅱ「したきりすずめ」。

上映時間は午後三時から約四十分間です。

□映画会  
10月27日(土) Ⅱ「映画ループル美術館」。

初めてループル美術館の全容を撮影した映画。カンス国際映画祭の最優秀作品。時間は午後一時三十分から三十分まで。

□写真展「前橋懐古」

十一月五日(月) から二十二日(木)まで、展示室で開きます。

昭和三十九年当時の「前橋の姿」を撮影した八十三枚の全紙写真を展示。撮影者は高野富夫さん。

児童文化センター  
ターあんない

十一月三日は文化の日です。児童文化センターでは、日ごろの各教室の成果を発表する「文化の日」の集い、を午前十時から午後四時まで開きます。

△午前の部 合唱団発表会、ギター教室の学習風景、手品の実演と指導など。午前十時から正午まで。

△午後の部 演劇発表会(勇士グロリア物語)、子供映画劇場(詩人のふるさと、草原の子・テンダリ、牧野富太郎、良寛)など。午後一時から四時まで。

なお、プラネタリウム投影とゴーカーは平常どおり行います。

□気象教室「秋の天候図を調べよう」

▽日時 十月二十八日(日) 午前九時から午後二時まで。

▽対象 小学校四年生から中学生まで四十人。

▽講師 前橋地方気象台、秋葉秀さん。

▽参加費 無料。

昔は、これを舞う人は、八幡神社の氏子長男に限られていたが、現在では町民に伝承され、総力を尽くし、獅子舞の保存と普及活動を行っている。

農業技術も進歩した。また、食生活も豊かになった。このように著しく社会生活が変化の中で「祭り」のもつ意味も変化している。

この中であって、祖先の伝える貴重な文化財を核に、個人の精神が高められ、町民の調和と協調がはぐくまれます。この獅子舞は、舞のすばらしさと同様の価値を人々に伝えているものと思われ。(昭和四十八年市指定無形文化財)

野良犬獅子舞

ともに街道を進み、神社で舞が行われる。そこで御神酒をくみ交わし、獅子頭を奥殿へ奉納し、今年の豊作を祝う。

さらに、通り太鼓とともに、神

野良犬獅子舞

野良犬獅子舞

野良犬獅子舞



一般的名称	消防法上の名称	市長の許可を受けなければならない数量	消防長に届け出なければならない数量
ガソリン ラッカーシンナー	第一石油類	100ℓ以上	20ℓ以上 100ℓ未満
灯油・軽油	第二石油類	500ℓ以上	100ℓ以上 500ℓ未満
重油・廃油	第三石油類	2,000ℓ以上	400ℓ以上 2,000ℓ未満
エンジンオイル ギャーオイル	第四石油類	3,000ℓ以上	600ℓ以上 3,000ℓ未満
業大種豆油油 動植物油類	動植物油類	3,000ℓ以上	600ℓ以上 3,000ℓ未満

(注)消防長への届出は個人の住居で貯蔵、取扱う場合は必要ありません。

# 石油類の貯蔵、取扱基準

最近、ガソリン、灯油などの石油類の貯蔵が多く見られます。

石油類を貯蔵し、または取扱うときは、その貯蔵量、取扱量により、上記の表により市長の許可を受けるか、消防長に届け出なければなりません。

□石油類の貯蔵・取扱基準

①石油類を貯蔵または取扱う場合は、みだりに火を使用しないこと。

②石油類を貯蔵または取扱う場所は、常に整理、清掃に努めるとともに、みだりに空箱その他の不必要な可燃物を放置しないこと。

③石油類が漏れたり、飛び散らないようにすること。

④石油類を入れる容器は、鋼製容器、鋼製ドラムカン、ポリエチレ

⑤石油類を入れた容器を貯蔵または取扱うときは、地震などにより、倒れたり、損傷を受けないようにすること。

□携行する場合の容器

①鋼製ドラム（最大容量二十二トンド）

②鋼製ドラムと同等以上の構造を有するもの（最大容積二十二トンド）

③金属容器（最大容積一・一トンド）

○…など、詳しいことは市消防本部（電話24局三二一一）へお問い合わせください。

**防火管理者資格講習会**

消防法によって、一定の収容人員となる事業所等は、資格のある人の中から防火管理者を定めて、

○会場＝商工会議所。  
 ○参加費＝無料。ただし、教材費として二千円が必要。  
 □申し込み方法＝十月二十日（土）までに、所定の申込用紙で市消防本部予防課（電話24局三二一一）へ申し込んでください。  
 ただし、定員（二百人）になりしだい受け付けを締め切ります。  
 たき火の火事をなくそう

秋風が吹く季節となりました。この時期になると、たき火が原因する火事が多くなります。昨年は十七件の火事がありました。

次のことを守り、みんなでたき火による火事を防ぎましょう。

①始める前に水バケツ、消火器

う。

⑤ 後始末はきちんとしましょう  
○ いたき火の火事は、飛火、消し忘れ、再燃、拡大などが大きな原因です。また、消し忘れた火で子供が火遊びをすることがありますから、十分注意しましょう。

なお、多量に燃す場合は、消防本部（電話24局三二一一）へ届けてください。

## 地震保険制度

地震保険制度は昭和四十一年の新潟地震を契機に創設されましたが、五十三年六月の宮城県沖地震の際、保険会社と契約者の間でトラブルが発生しました。これは、保険制度が正しく理解されていない

ず住まいの火災保険を契約するときに、地震保険を合わせて契約する必要があります。

② 地震、噴火、地震津波による火災、損壊、埋没、流失によって契約された建物、家財が全損となった場合に限り、地震保険金額の全額が支払われます。

③ 地震保険の保険金額は、火災保険契約の保険金額の一律三〇％です。

④ 貴金属等で一点五万円を超えるものおよび通貨、預貯金証書、自動車、印紙、切手等は地震保険の対象となりません。

○ 三なお、保険金額の支払限度額大幅引き上げ等の改正について五十五年四月から新制度が実施される予定です。

責任技術者と  
配管工の登録更新

市に登録してある水道給水装置工事責任技術者および配管工の登録更新期限は、十一月十日までとなっています。

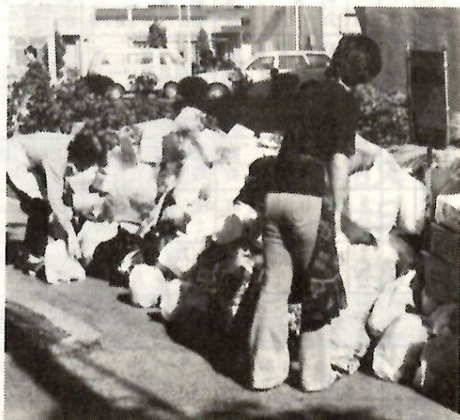
更新該当者は、登録期間が五十四年十一月三十日までとなっている人です。

更新希望のかたは、申請書を水道局総務課（電話34局五五一内線二〇四）で、十月二十五日（木）から三十日（火）まで交付しますから、記入のうえ、十一月十日（土）までに同課へ提出してください。

なお、期限までに更新申請のない場合は資格を失います。

## ゴミの出し方

## ルールを守って



ゴミの減量に協力を

みなさんの家庭から出されるゴミで、燃せるゴミは週二回収集、燃せないゴミ、キケン物類は週一回収集となっています。粗大ゴミや空きカン、空きビンなどは圧縮破砕し、金属を選別回収後埋立てし、廃プラスチック、ビニール類は専用焼却炉で処理されています。



まだ、ゴミの正しい出し方が守られていないようです。キケン物類を燃せるゴミの中に入れて出す人や、キケン物類の中に台所ゴミや紙くずを入れて出す人が見られます。

特にスプレー、電球などのケケン物類を燃せるゴミの中に入れて出されると、大きな事故の原因になります。

また、発泡スチロール、プラスチック類、ビニールなどは、焼却のとき高熱を出し、焼却炉をいためる原因となります。

燃せるゴミと燃せないゴミは必ず分けて、朝八時までに指定された場所へ出してください。

またコンテナ収集地域の家庭のみならずもケケン物類をコンテナの中に絶対入れないでください。

燃 せ る ゴ ミ 収 集 日					
週 2 回 ど り		火 曜 と 木 曜 日		水 曜 と 土 曜 日	
国領町一・二丁目 大手町一・三丁目 紅雲町一・二丁目 千代田町一・五丁目 朝日町一・四丁目 南一町一・四丁目 三俣町 三俣町一・三丁目 幸塚町 上沖町 下沖町 東片貝町 西片貝町 西片貝町一・五丁目 上泉町 亀泉町 石関町 荻窪町 堀之下町 堤町 江木町 箱田町 後家町 前箱田町 前箱田町二丁目	稲荷新田町 下新田町 上新田町 小相木町 古市町 新前橋町 江田町 朝日が丘町 大利根町一・二丁目 大渡町 大渡町一・二丁目 総社町一・三丁目 総社町総社 総社町植野 総社町高井 総社町桜が丘 間屋町一・二丁目 池端町 青梨子町 上青梨子町 清野町 高井町一丁目 川曲町	城東町一・五丁目 三河町一・二丁目 文京町一・四丁目 天川原町 天川町 緑が丘町 宮地町 上佐烏町 櫛島町 朝倉町 朝倉町一・四丁目 広瀬町一・三丁目 後閑町 西善町 山王町 山王町一丁目 中内町 東善町 亀里町 鶴光路町 公田町 横手町 新堀町 下阿内町 力丸町 徳丸町 房丸町 下佐烏町 勝沢町・鳥取町 小神明町・嶺町 端気町・金丸町 五代町・小坂子町	高花台一・二丁目 元総社町 元総社町一・二丁目 大友町 大友町一・三丁目 石倉町 石倉町一・三・五丁目 下石倉町 鳥羽町 下細井町 下細井町 北代田町 下小出町 下小出町 竜蔵寺町 青柳町 荒牧町 日輪寺町 川端町 田口町 関根町 南橋町 川原町 天川大島町 天川大島町一・二丁目 上大島町 女屋町 東上野町 上長磯町 下長磯町 小島田町 野中町・駒形町	昭和町一・三丁目 岩神町一・四丁目 平和町一・二丁目 住吉町一・二丁目 若宮町一・四丁目 本町一・三丁目 表町一・二丁目 泉沢町 富田町 荒口町 荒子町 西大室町 東大室町 飯土井町 新井町 二之宮町 筑井町 小屋原町 下大島町 今井町 下大屋町 上増田町 下増田町	
					
燃 せ ない ゴ ミ ・ キ ケ ン 物 収 集 日					
週 1 回 ど り		火 曜 日		土 曜 日	
昭和町一・三丁目 国領町一・二丁目 岩神町一・四丁目 平和町一・二丁目 敷島町 上細井町 下細井町 北代田町 下小出町 下小出町 竜蔵寺町 青柳町 荒牧町 日輪寺町 川端町 田口町 関根町 川原町 南橋町 緑が丘町 勝沢町 小神明町 端気町 五代町 鳥取町 小坂子町 金丸町 嶺町 高花台一・二丁目	南町一・四丁目 紅雲町一・二丁目 六供町 元総社町 元総社町一・二丁目 大友町 大友町一・三丁目 大渡町 大渡町一・二丁目 石倉町 石倉町一・三・五丁目 下石倉町 鳥羽町 総社町一・三丁目 総社町総社 総社町植野 総社町高井 総社町桜が丘 間屋町一・二丁目 高井町一丁目 池端町 上青梨子町 青梨子町 清野町	三河町一・二丁目 文京町一・四丁目 若宮町一・四丁目 箱田町 後家町 前箱田町 前箱田町二丁目 川曲町 稲荷新田町 下新田町 上新田町 小相木町 古市町 新前橋町 江田町 朝日が丘町 光が丘町 大利根町一・二丁目	日吉町一・四丁目 城東町一・五丁目 住吉町一・二丁目 三俣町 三俣町一・三丁目 幸塚町 上沖町 下沖町 西片貝町 西片貝町一・五丁目 東片貝町 上泉町 石関町 亀泉町 荻窪町 堀之下町 堤町 江木町 下大屋町 泉沢町 富田町 荒口町 荒子町 西大室町 東大室町 飯土井町 新井町・二之宮町 筑井町・小屋原町 上増田町・下増田町 下大島町・今井町	大手町一・三丁目 千代田町一・五丁目 本町一・三丁目 表町一・二丁目 天川大島町 天川大島町一・二丁目 女屋町 上長磯町 東上野町 野中町 下長磯町 小島田町 駒形町	朝日町一・四丁目 天川町 天川原町 上佐烏町 櫛島町 朝倉町 朝倉町一・四丁目 後閑町 下佐烏町 宮地町 西善町 山王町 山王町一丁目 中内町 東善町 広瀬町一・三丁目 公田町 横手町 亀里町 鶴光路町 新堀町 下阿内町 力丸町 徳丸町 房丸町
					

やめたい

犬の放し飼い

千葉県でのトラ騒動は、動物の飼育、管理が大きな社会問題となりました。犬はつないで飼い、人に危害を加えないように飼い主は管理を万全にしてください。

市内では、昭和五十三年に二十七件、今年も八月下旬までに十九件の事故が発生しています。八月はじめには、天川大島町で小学生がシェパードにかまれ、足を五針が縫うケガをしました。土佐犬、秋田犬などの大型犬はオリに入れて飼う心が必要ですよ。

犬のことでお困りのかたへ

市では、野犬や放し飼いで困っているかたに、捕獲箱を貸し出しています。希望者は環境衛生課（電話24局 一一一内線二八三）へ電話連絡してください。捕獲箱をお届けします。

削橋保健所 (電話31

へご連絡ください。

■不用犬の引き取り

飼えなくなった犬は、毎週火曜  
日午前八時四十五分から九時三十  
分までに、前橋保健所へ連れてい  
けば引き取ってくれます。

責任技術者と

配管工の登録更新

市に登録してある水道給水装置工事責任技術者および配管工の登録更新期限は、十一月十日までとなっています。

更新該当者は、登録期間が五十四年十一月三十日までとなっている人です。

更新希望のかたは、申請書を水道局総務課（電話34局五五一―内線二〇四）で、十月二十五日（木）

から三十日（火）まで交付します  
から、記入のうえ、十一月十日（土）

なお、期限までに更新申請のない場合は資格を失います。



# 相談と検診

11月20日(火) 午後一時三十分から四時まで。  
11月27日(火) 午前十時三十分から午後二時三十分まで(昼食を待参してください)。  
前・後期各二日ずつ、計四日間の一コースが終了します。前期を受けたかたは妊娠八か月以後に後期を受けてください。対象は妊娠しているかたとその家族です。受講希望者は当日会場へおでかけください。持参するものは、母子健康手帳と筆記用具です。

11月2日(金) 13日(火) 20日(火) 27日(火) 地区の母親学級

11月5日(月) 12日(月) 19日(金) 26日(金) 芳賀公民館(午前九時三十分から正午まで)。

11月6日(火) 13日(火) 20日(火) 27日(火) 広瀬コミュニティセンター(午後一時三十分から正午まで)。

11月7日(水) 14日(水) 21日(水) 28日(水) 市民献血

11月8日(木) 15日(木) 22日(木) 29日(木) 大根町公民館(午前九時から正午まで)。

11月9日(金) 16日(金) 23日(金) 30日(金) 産業会館(午後一時から三時まで)。

11月10日(土) 17日(土) 24日(土) 31日(土) 産業会館(午後一時から三時まで)。

11月11日(日) 18日(日) 25日(日) 32日(日) 産業会館(午後一時から三時まで)。

11月12日(月) 19日(金) 26日(金) 33日(月) 産業会館(午後一時から三時まで)。

11月13日(火) 20日(火) 27日(火) 34日(火) 産業会館(午後一時から三時まで)。

11月14日(水) 21日(水) 28日(水) 35日(水) 産業会館(午後一時から三時まで)。

11月15日(木) 22日(木) 29日(木) 36日(木) 産業会館(午後一時から三時まで)。

11月16日(金) 23日(金) 30日(金) 37日(金) 産業会館(午後一時から三時まで)。

11月17日(土) 24日(土) 31日(土) 38日(土) 産業会館(午後一時から三時まで)。

11月18日(日) 25日(日) 32日(日) 39日(日) 産業会館(午後一時から三時まで)。

11月19日(月) 26日(金) 33日(月) 40日(月) 産業会館(午後一時から三時まで)。

11月20日(火) 27日(火) 34日(火) 41日(火) 産業会館(午後一時から三時まで)。

11月21日(水) 28日(水) 35日(水) 42日(水) 産業会館(午後一時から三時まで)。

11月22日(木) 29日(木) 36日(木) 43日(木) 産業会館(午後一時から三時まで)。

11月23日(金) 30日(金) 37日(金) 44日(金) 産業会館(午後一時から三時まで)。

11月24日(土) 31日(土) 38日(土) 45日(土) 産業会館(午後一時から三時まで)。

11月25日(日) 32日(日) 39日(日) 46日(日) 産業会館(午後一時から三時まで)。

11月26日(月) 33日(月) 40日(月) 47日(月) 産業会館(午後一時から三時まで)。

11月27日(火) 34日(火) 41日(火) 48日(火) 産業会館(午後一時から三時まで)。

11月28日(水) 35日(水) 42日(水) 49日(水) 産業会館(午後一時から三時まで)。

11月29日(木) 36日(木) 43日(木) 50日(木) 産業会館(午後一時から三時まで)。

11月30日(金) 37日(金) 44日(金) 51日(金) 産業会館(午後一時から三時まで)。

11月31日(土) 38日(土) 45日(土) 52日(土) 産業会館(午後一時から三時まで)。

11月32日(日) 39日(日) 46日(日) 53日(日) 産業会館(午後一時から三時まで)。

11月33日(月) 40日(月) 47日(月) 54日(月) 産業会館(午後一時から三時まで)。

11月34日(火) 41日(火) 48日(火) 55日(火) 産業会館(午後一時から三時まで)。

11月35日(水) 42日(水) 49日(水) 56日(水) 産業会館(午後一時から三時まで)。

11月36日(木) 43日(木) 50日(木) 57日(木) 産業会館(午後一時から三時まで)。

11月37日(金) 44日(金) 51日(金) 58日(金) 産業会館(午後一時から三時まで)。

11月38日(土) 45日(土) 52日(土) 59日(土) 産業会館(午後一時から三時まで)。

11月39日(日) 46日(日) 53日(日) 60日(日) 産業会館(午後一時から三時まで)。

11月40日(月) 47日(月) 54日(月) 61日(月) 産業会館(午後一時から三時まで)。

11月41日(火) 48日(火) 55日(火) 62日(火) 産業会館(午後一時から三時まで)。

11月42日(水) 49日(水) 56日(水) 63日(水) 産業会館(午後一時から三時まで)。

11月43日(木) 50日(木) 57日(木) 64日(木) 産業会館(午後一時から三時まで)。

11月44日(金) 51日(金) 58日(金) 65日(金) 産業会館(午後一時から三時まで)。

11月45日(土) 52日(土) 59日(土) 66日(土) 産業会館(午後一時から三時まで)。

11月46日(日) 53日(日) 60日(日) 67日(日) 産業会館(午後一時から三時まで)。



大きくなったね(桂童公民館で)

## 「ヨガ」健康教室

10月26日・勤労青少年体育センターで

市と市民活動協議会では、婦人に多い肥満、貧血の予防、健康づくりに役立たせるため、運動する機会が少ない家庭婦人を対象に、ヨガ健康教室を開きます。初歩から指導が受けられ、家庭でもできます。日時：10月26日(金) 午前10時から正午まで。会場：勤労青少年体育センター

## 成人病予防健康診断

脳卒中、心臓病、糖尿病などの成人病予防のため、四十歳から六十四歳(大正四年四月一日から昭和十四年三月三十一日)までの人を対象に、健康診断を行います。診断は無料です。内容は聴診、血圧測定、尿検査(糖、たんぱく)、肝臓機能検査などです。また一般検査の結果、必要と認められた人については、最寄りの医療機関で、精密検査を実施します。受診希望者は、各町内回覧の申込書により申し込んでください。

11月7日(水) 11月8日(木) 11月9日(金) 11月10日(土) 11月11日(日) 11月12日(月) 11月13日(火) 11月14日(水) 11月15日(木) 11月16日(金) 11月17日(土) 11月18日(日) 11月19日(月) 11月20日(火) 11月21日(水) 11月22日(木) 11月23日(金) 11月24日(土) 11月25日(日) 11月26日(月) 11月27日(火) 11月28日(水) 11月29日(木) 11月30日(金) 11月31日(土)

11月7日(水) 11月8日(木) 11月9日(金) 11月10日(土) 11月11日(日) 11月12日(月) 11月13日(火) 11月14日(水) 11月15日(木) 11月16日(金) 11月17日(土) 11月18日(日) 11月19日(月) 11月20日(火) 11月21日(水) 11月22日(木) 11月23日(金) 11月24日(土) 11月25日(日) 11月26日(月) 11月27日(火) 11月28日(水) 11月29日(木) 11月30日(金) 11月31日(土)

11月7日(水) 11月8日(木) 11月9日(金) 11月10日(土) 11月11日(日) 11月12日(月) 11月13日(火) 11月14日(水) 11月15日(木) 11月16日(金) 11月17日(土) 11月18日(日) 11月19日(月) 11月20日(火) 11月21日(水) 11月22日(木) 11月23日(金) 11月24日(土) 11月25日(日) 11月26日(月) 11月27日(火) 11月28日(水) 11月29日(木) 11月30日(金) 11月31日(土)

11月7日(水) 11月8日(木) 11月9日(金) 11月10日(土) 11月11日(日) 11月12日(月) 11月13日(火) 11月14日(水) 11月15日(木) 11月16日(金) 11月17日(土) 11月18日(日) 11月19日(月) 11月20日(火) 11月21日(水) 11月22日(木) 11月23日(金) 11月24日(土) 11月25日(日) 11月26日(月) 11月27日(火) 11月28日(水) 11月29日(木) 11月30日(金) 11月31日(土)

11月7日(水) 11月8日(木) 11月9日(金) 11月10日(土) 11月11日(日) 11月12日(月) 11月13日(火) 11月14日(水) 11月15日(木) 11月16日(金) 11月17日(土) 11月18日(日) 11月19日(月) 11月20日(火) 11月21日(水) 11月22日(木) 11月23日(金) 11月24日(土) 11月25日(日) 11月26日(月) 11月27日(火) 11月28日(水) 11月29日(木) 11月30日(金) 11月31日(土)

11月7日(水) 11月8日(木) 11月9日(金) 11月10日(土) 11月11日(日) 11月12日(月) 11月13日(火) 11月14日(水) 11月15日(木) 11月16日(金) 11月17日(土) 11月18日(日) 11月19日(月) 11月20日(火) 11月21日(水) 11月22日(木) 11月23日(金) 11月24日(土) 11月25日(日) 11月26日(月) 11月27日(火) 11月28日(水) 11月29日(木) 11月30日(金) 11月31日(土)

11月7日(水) 11月8日(木) 11月9日(金) 11月10日(土) 11月11日(日) 11月12日(月) 11月13日(火) 11月14日(水) 11月15日(木) 11月16日(金) 11月17日(土) 11月18日(日) 11月19日(月) 11月20日(火) 11月21日(水) 11月22日(木) 11月23日(金) 11月24日(土) 11月25日(日) 11月26日(月) 11月27日(火) 11月28日(水) 11月29日(木) 11月30日(金) 11月31日(土)

11月7日(水) 11月8日(木) 11月9日(金) 11月10日(土) 11月11日(日) 11月12日(月) 11月13日(火) 11月14日(水) 11月15日(木) 11月16日(金) 11月17日(土) 11月18日(日) 11月19日(月) 11月20日(火) 11月21日(水) 11月22日(木) 11月23日(金) 11月24日(土) 11月25日(日) 11月26日(月) 11月27日(火) 11月28日(水) 11月29日(木) 11月30日(金) 11月31日(土)

11月7日(水) 11月8日(木) 11月9日(金) 11月10日(土) 11月11日(日) 11月12日(月) 11月13日(火) 11月14日(水) 11月15日(木) 11月16日(金) 11月17日(土) 11月18日(日) 11月19日(月) 11月20日(火) 11月21日(水) 11月22日(木) 11月23日(金) 11月24日(土) 11月25日(日) 11月26日(月) 11月27日(火) 11月28日(水) 11月29日(木) 11月30日(金) 11月31日(土)

11月7日(水) 11月8日(木) 11月9日(金) 11月10日(土) 11月11日(日) 11月12日(月) 11月13日(火) 11月14日(水) 11月15日(木) 11月16日(金) 11月17日(土) 11月18日(日) 11月19日(月) 11月20日(火) 11月21日(水) 11月22日(木) 11月23日(金) 11月24日(土) 11月25日(日) 11月26日(月) 11月27日(火) 11月28日(水) 11月29日(木) 11月30日(金) 11月31日(土)

11月7日(水) 11月8日(木) 11月9日(金) 11月10日(土) 11月11日(日) 11月12日(月) 11月13日(火) 11月14日(水) 11月15日(木) 11月16日(金) 11月17日(土) 11月18日(日) 11月19日(月) 11月20日(火) 11月21日(水) 11月22日(木) 11月23日(金) 11月24日(土) 11月25日(日) 11月26日(月) 11月27日(火) 11月28日(水) 11月29日(木) 11月30日(金) 11月31日(土)

11月7日(水) 11月8日(木) 11月9日(金) 11月10日(土) 11月11日(日) 11月12日(月) 11月13日(火) 11月14日(水) 11月15日(木) 11月16日(金) 11月17日(土) 11月18日(日) 11月19日(月) 11月20日(火) 11月21日(水) 11月22日(木) 11月23日(金) 11月24日(土) 11月25日(日) 11月26日(月) 11月27日(火) 11月28日(水) 11月29日(木) 11月30日(金) 11月31日(土)

## 日曜祝日当番医表

月	日	週	内 科				外 科		婦 人 科	耳 鼻 科	眼 科	歯 科
11月	3日	祝日	松 山 達 夫 大手町 2・4・5 21-5297 内	大 川 義 助 若宮町 2・2・10 31-5288 内児	吉 野 昭 男 三俣町 2・13・10 32-3333 神内	橋 本 五 郎 南町 3-35-6 21-9755 児	木 村 一 夫 平和町 2・1・7 31-3070 外	小 林 正 道 広瀬町 2・1・12 63-2535 外	丸 江 好 二 南町 4-24-16 21-8310	田 中 敬 明 大手町 2・17・3 21-6431	須 田 要 本町 1-15-4 23-3531	歯科医師会館 岩神町二丁目29 32-2046  日曜・祝日の歯 科診療はここで 行っています。
	4日	第1日曜	岩 切 早 月 大手町 2・4・10 21-2517 内	南 橋 医 院 青柳町 3 3 7 31-4624 内児	北 条 昌 中 嶺 町 88 69-8050 内	旦 尾 雅 子 朝日町 2・17・11 24-2484 児	北 川 道 安 千代田町1-6-2 31-2019 外	富 沢 政 信 朝日町 4・17・2 24-3955 整	馬 場 武 松 石倉町 2・2・8 51-7485	村 上 三 郎 千代田町3-3-21 31-3665	古 沢 眼 科 高崎市江木町 27-2839	
	11日	第2日曜	井 上 理 若宮町 2・4・16 31-1711 内	伊 藤 琢 夫 下小出町428-1 32-0537 内	高 野 介 佐 古市町514-4 52-5656 神内	中 島 茂 樹 三河町 1・2・12 24-3927 児	岩 内 省 三 本町 3-1-24 24-5265 整	朝 日 孝 幸 朝倉町 1・1・7 63-2718 外整	池 田 喜久治 西片貝町2-227-1 23-2378	新前橋耳鼻科 古市町78 53-6170	菅 野 雄 行 住吉町 1・17・10 31-2625	
月	18日	第3日曜	駒 形 医 院 表町 1-3-2 21-8220 内	鶴 谷 雅 明 朝日町 1・20・10 24-3052 内	伊 藤 勝 広 高花台 1・9・8 69-5611 内	戸 所 正 雄 総社町総社1248 53-2351 児	政 谷 英 世 国領町 2・19・3 31-0148 外	大 塚 浩 之 大友町 3 8 8 52-6006 外整	平 野 敏 夫 広瀬町 3・18・10 66-2212	岡 文 夫 元総社町 2 4 3 51-2751	よしとも眼科 高崎市天神町 62-0050	
	23日	祝日	佐 藤 進 一 城東町 1・18・21 31-4019 内児	武 藤 和 雄 駒形町 1 1 2 4 66-1177 内児	杉 本 俊 六 六供町西天神 374-2 23-2061 内児	八 木 雅 雄 大手町 2・5・10 21-3252 内児	込 谷 惇 岩神町 3・12・20 31-0366 外	前 橋 外 科 天川町1666-1 63-1018 外整	野 村 真世子 千代田町3-12-18 31-3616	田 口 賢 表町 2-18-3 24-3424	高 平 一 夫 千代田町5-14-4 31-3885	
	25日	第4日曜	茂 木 圭 介 三俣町 1・46・17 23-1700 内児	塩 崎 登 文京町 3・10・10 21-8063 内	協立診療所 城東町 3・20・8 31-5137 内	山 田 章 之 千代田町2-1-19 31-1055 内児	狩 野 好 一 郎 日吉町4-350-1 31-7025 外	堤 博 史 元総社町169-3 51-2229 整	高 山 保 夫 光ヶ丘町698-3 51-2621	赤 沢 達 之 城東町 5・8・4 32-7691	大 山 医 院 高崎市浜川町 43-6036	

## 健康手帳

いよいよ、キノコ狩りの季節になります。毎年キノコ中毒で診療所を訪れる患者さんがあとを絶ちません。中毒を起すキノコはいろいろありますが、食用になるものと、そうでないものと、の鑑別は、なかなか困難なものです。よくみられるのは、ヒラタケとツキヨ

## キノコ中毒

タケを混同し、おう吐、腹痛で来院することが多くあります。おもなキノコ中毒の症状は、おう吐、腹痛のほか、ベニテングダケのヨダレ、躁狂状態、けいれん、まひなどがあり、また、タマゴテングダケの食後数時間ないし十数時間たって起こる、脱力感と下痢、腹痛などの胃腸刺激症状。さらにシヤグ

マアミガサタケは、おう吐、けいれん、黄疽、血尿などがあらわれます。このように、一口にキノコ中毒と言っても、症状はキノコに含まれている毒成分により異なるわけです。もし不幸にも、中毒症状と思われる症状があらわ



れたら、食べ残しのキノコ、吐き物や胃洗浄液のキノコの破片などを調べて、キノコの種類の鑑別や診断治療の重要な助けとなります。一般的には、治療として、胃洗浄をし、下剤を与え、補液、強心剤、酸素吸入などを行います。が、特定の中毒症状がはっきりしているときは、解毒剤を与え

ることも可能です。しかしキノコの種類がわからないときは、診断、治療は非常に難しくなります。せっかくの行楽のしめくくりを、だいたいにしないためにも、キノコ狩りには、はっきり鑑別できるキノコ以外は、手を出さないことです。知識のあるかたに尋ね、図鑑などで確かめることを怠ってはいけません。(前橋市医師会)





現金三千万円市町署名のかたから譲り渡す愛媛県へ。

現金一千万二千五百円市町署名のかたから譲り渡す愛媛県へ。

現金一千万二千五百円市町署名のかたから譲り渡す愛媛県へ。

現金一千万二千五百円市町署名のかたから譲り渡す愛媛県へ。

現金一千万二千五百円市町署名のかたから譲り渡す愛媛県へ。

現金一千万二千五百円市町署名のかたから譲り渡す愛媛県へ。

現金一千万二千五百円市町署名のかたから譲り渡す愛媛県へ。

現金一千万二千五百円市町署名のかたから譲り渡す愛媛県へ。

現金一千万二千五百円市町署名のかたから譲り渡す愛媛県へ。

現金一千万二千五百円市町署名のかたから譲り渡す愛媛県へ。

現金一千万二千五百円市町署名のかたから譲り渡す愛媛県へ。

現金一千万二千五百円市町署名のかたから譲り渡す愛媛県へ。

現金一千万二千五百円市町署名のかたから譲り渡す愛媛県へ。

現金一千万二千五百円市町署名のかたから譲り渡す愛媛県へ。

現金一千万二千五百円市町署名のかたから譲り渡す愛媛県へ。

現金一千万二千五百円市町署名のかたから譲り渡す愛媛県へ。

現金一千万二千五百円市町署名のかたから譲り渡す愛媛県へ。

現金一千万二千五百円市町署名のかたから譲り渡す愛媛県へ。

現金一千万二千五百円市町署名のかたから譲り渡す愛媛県へ。

現金一千万二千五百円市町署名のかたから譲り渡す愛媛県へ。

現金一千万二千五百円市町署名のかたから譲り渡す愛媛県へ。

現金一千万二千五百円市町署名のかたから譲り渡す愛媛県へ。

現金一千万二千五百円市町署名のかたから譲り渡す愛媛県へ。

現金一千万二千五百円市町署名のかたから譲り渡す愛媛県へ。

現金一千万二千五百円市町署名のかたから譲り渡す愛媛県へ。

現金一千万二千五百円市町署名のかたから譲り渡す愛媛県へ。

現金一千万二千五百円市町署名のかたから譲り渡す愛媛県へ。

現金一千万二千五百円市町署名のかたから譲り渡す愛媛県へ。

現金一千万二千五百円市町署名のかたから譲り渡す愛媛県へ。

現金一千万二千五百円市町署名のかたから譲り渡す愛媛県へ。

現金一千万二千五百円市町署名のかたから譲り渡す愛媛県へ。

現金一千万二千五百円市町署名のかたから譲り渡す愛媛県へ。

現金一千万二千五百円市町署名のかたから譲り渡す愛媛県へ。

現金一千万二千五百円市町署名のかたから譲り渡す愛媛県へ。

現金一千万二千五百円市町署名のかたから譲り渡す愛媛県へ。

現金一千万二千五百円市町署名のかたから譲り渡す愛媛県へ。

現金一千万二千五百円市町署名のかたから譲り渡す愛媛県へ。

現金一千万二千五百円市町署名のかたから譲り渡す愛媛県へ。

現金一千万二千五百円市町署名のかたから譲り渡す愛媛県へ。

現金一千万二千五百円市町署名のかたから譲り渡す愛媛県へ。

現金一千万二千五百円市町署名のかたから譲り渡す愛媛県へ。

現金一千万二千五百円市町署名のかたから譲り渡す愛媛県へ。

現金一千万二千五百円市町署名のかたから譲り渡す愛媛県へ。

現金一千万二千五百円市町署名のかたから譲り渡す愛媛県へ。

現金一千万二千五百円市町署名のかたから譲り渡す愛媛県へ。

現金一千万二千五百円市町署名のかたから譲り渡す愛媛県へ。

現金一千万二千五百円市町署名のかたから譲り渡す愛媛県へ。

現金一千万二千五百円市町署名のかたから譲り渡す愛媛県へ。

## 10月の納税

市・県民税第三期

納期限は十月三十一日。

国民健康保険税第四期

納期限は十月三十一日。

個人市・県民税

特別徴収の十月分納入は十一月十日まで。

法人市・県民税

八月決算法人の確定申告納付は十月三十一日まで。

二月決算法人の中間申告納付は十月三十一日まで。

## 緑化講演と映画会

市と、すばらしい前橋市、市民生活協賛会では、豊かな緑の住みよい環境づくりのために、緑あふれるまちに、をテーマとした、緑化講演と映画会を開催いたします。

日時十月二十二日(月)午後一時三十分から。

会場市大生相互銀行大ホール(二階)。

講師市環境課幸さん(建設省都市局都市緑地対策室長)。

人権相談

十一月二日(金)午後一時から四時まで、前橋西武七階で。相談内容は人権、身の上相談、登記、国籍、供託などの相談。相談員は人権擁護委員。無料。秘密厳守。

心配ごと相談

十月二十三日(火)市ジョビングデパートニナイ六階。

十月二十六日(金)市母子福祉センター、上川淵公民館。

十一月二日(金)市母子福祉センター、総社公民館。

十一月五日(月)市三好店七階。○相談時間はいつでも午後一時から四時までです。

機構改革

十月一日付の機構改革により、建設部が土木部と建設部に分割され、都市再開発部が新設されました。

土木部土木課、道路維持課。

建設部土木課、建築指導課。

都市計画課、都市計画課、宅地

開発課、公園緑地課。

都市再開発部、都市再開発課、区画整理課。

公平委員に坂本さん

九月定例市議会で、任期満了に伴う公平委員に、坂本泰一氏(朝日が丘五十九)が議会の同意を得て再任されました。

地区朝市

十月二十八日(日)朝六時三十分から八時三十分まで、立川町通りで。なお、朝市開催時間中は、中央駐車場、弁天通り駐車場を無料開放します。朝六時三十分

お知らせ

分八時三十分まで、三河町一丁目中川小学校西通りで。朝六時から八時まで、若宮町四丁目飯玉神社西通りで。

十一月三日(土・祝日)朝七時から九時まで、亀泉町上電駅前広場で。

中央児童遊園あんない

中央児童遊園では、十一月三日(文化の日)、児童遊園開設記念日と国際児童遊園を記念して、大型遊具(小型自動遊具は除く)を無料でご利用していただきます。みなさんでお出かけください。なお、三日が雨天の場合は、十一月四日

住宅金融公庫融資

住宅金融公庫では、自分の住宅を建てるかたへ資金の融資を行います。

共済掛金は、一口十一円について、専用住宅百八十円、店舗併用住宅三百六十円、作業場併用住宅五百円、工場・作業所六百円です。

申し込みは、ご家庭にお配りした火災共済契約申込書に必要事項を記入のうえ、出資金および共済掛金を添えて、町内の行政自治委員さんまたは厚生課内前橋支部事務局(電話24局一―一内線三五二)へ。

郵便貯金月間

十月一日から三十一日まで「豊かな暮らしと住みよい社会をつくる郵便貯金月間」が実施されています。

この月間は、郵便貯金が経済生活の安定に役立つとともに、預けられた資金が、住宅の建設、公害の防止、生活環境の整備、道路・鉄道の建設などに役だっていることを、広くみなさんに知っていただくために行われるものです。

全国防犯運動

十月十一日から二十日まで、全国防犯運動が行われています。

この運動は、最近失われたつづける助け合いや、お互いの連帯意識を呼びもととし、犯罪や非行のない明るい社会をつくるために行われるものです。

市民のみなさんのご協力をお願いします。

共済掛金は、一口十一円について、専用住宅百八十円、店舗併用住宅三百六十円、作業場併用住宅五百円、工場・作業所六百円です。

申し込みは、ご家庭にお配りした火災共済契約申込書に必要事項を記入のうえ、出資金および共済掛金を添えて、町内の行政自治委員さんまたは厚生課内前橋支部事務局(電話24局一―一内線三五二)へ。

郵便貯金月間

十月一日から三十一日まで「豊かな暮らしと住みよい社会をつくる郵便貯金月間」が実施されています。

この月間は、郵便貯金が経済生活の安定に役立つとともに、預けられた資金が、住宅の建設、公害の防止、生活環境の整備、道路・鉄道の建設などに役だっていることを、広くみなさんに知っていただくために行われるものです。

全国防犯運動

十月十一日から二十日まで、全国防犯運動が行われています。

この運動は、最近失われたつづける助け合いや、お互いの連帯意識を呼びもととし、犯罪や非行のない明るい社会をつくるために行われるものです。

市民のみなさんのご協力をお願いします。



ユリカモメ (カモメ科)

「ユリカモメ」は、「入江カモメ」が変化して、ユリカモメになったといわれていますが、別名「都鳥」という美しい名がついており、昔の和歌や絵にしばしば登場して

います。入江のカモメといわれるだけに、海岸沿いや河口近くに集まり、外洋に出ることはほとんどないといわれています。秋の終わりに、北の地方から渡って来て住みつき、春にはまた帰りますが、河に沿って遠く内陸の湖や沼に住みかき求め、そこで冬を越す異端児がいますが、赤城や利根川などで見かけるユリカモメがその鳥たちです。

大きさはカモメの仲間うちでも小形で、全長四十センチくらい。冬期には全体が白色に近く、背は灰色、翼の先端が黒く、脚とくちばしは朱色。春になると、頭上が黒い帽子か頭巾をかぶったような色彩に変化します。

海岸や河口近くで見るユリカモメは、水辺や岸辺を白く染めるほどですが、私たちの身近で見るユリカモメは小さな群です。えさは魚類、水生昆虫、昆虫が主ですが、人間の捨てた残飯まで食べるといふこともあります。空中をゆっくりとした羽ばたきで旋回しえさを採ったり、水中をかき回してえさを見つけたりますが、地上で休むときは、群全体が風の吹いてくる方向を向く不思議な習性があります。

これは逆風ですと風のために羽毛が逆立ち、体温を奪われてしまうので、それを防ぐ生まれながらの知恵なのでしょう。(文・日本野鳥の会、横堀武、写真・清水伸彦)

前橋付近の野鳥たち ⑥5



きつね火

むかし、前橋田村にきつね火があがったとき。正月の寒い寒い晩だった。村のてえ(村人)が、前橋田の親類へ、ご年始に行つたとき。村のてえは、親類の家で、うんとごちそうになって、ほろ酔い気分、近所の親類の者とつしよに帰ってきたとき。途中流川の近くの墓場のところまで来ると、急に空がパッと明るくなった。村のてえと親類の者は、「はて、なんだんべえのお、急に明るくなったが」。つていいながら、手前の方を見

むかし、前橋田村にきつね火があがったとき。正月の寒い寒い晩だった。村のてえ(村人)が、前橋田の親類へ、ご年始に行つたとき。村のてえは、親類の家で、うんとごちそうになって、ほろ酔い気分、近所の親類の者とつしよに帰ってきたとき。途中流川の近くの墓場のところまで来ると、急に空がパッと明るくなった。村のてえと親類の者は、「はて、なんだんべえのお、急に明るくなったが」。つていいながら、手前の方を見

## 前橋の民話

