

人口と世帯

人口… 264,998人  
男 … 129,456人  
女 … 135,542人  
世帯数… 81,517  
(6月末現在住民)  
基本台帳登録数

# 前橋まえばし

## 8月1日

昭和55年(1980年)

第697号 発行・前橋市役所 前橋市大手町二丁目11-1・電話24局1111/編集・総務部広聴文書課/毎月1日・15日/昭和35年7月14日第3種郵便物認可(1部18円)



## 高々と あかぎ国体旗

### 中学校総体開会式

高々と揚げられる、あかぎ国体旗。シンボル旗。日の丸、中体連旗、市旗と並んで、三千三百人の中学生選手に見守られながら、初めて、前橋の夏空へ――。

国体旗の掲揚は、五十八年国体の群馬県開催正式決定を目前にした七月十三日、玉山運動場で開かれた今年度市中学校総体大会開会式のマインイベント。

会場では、これより先、全市十六校の選手団が、消防音楽隊の演奏するマーチに合わせて、若々しさにあふれた入場行進を繰り広げ、いかに国体の旗揚げにふさわしい幕開けとなった。

藤井市長をはじめ、来賓、主催者代表は、選手たちのりっぱな成長をたたえ、「三年後、高等学校選手の主力は諸君が担う」と、そろって「あかぎ国体」に向けての期待と激励のことばを寄せた。

シンボル旗をかけた前橋の、新たな歩みが始まっている。

○ として保存してください つかまた お役にたちます ○



## 第38回国民体育大会

### テーマ

### あかぎ国体

赤城山は、わが国の山の中でも、とりわけ裾(すそ)野を長く引く美しい山として知られています。また古代から神として仰がれ、私たちにとって心のふるさととして親しまれてきた、群馬を代表する名山です。

しかし、この静なる山も夏季は雷、冬季は吹きすさぶ赤城おろしのからっ風を発して、動なる山となります。

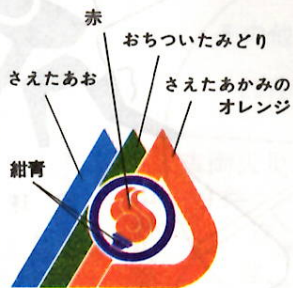
静なる「心」と動なる「技」を結び競う場として、五十八年国体が群馬の地に開かれるにあたり、その成功を期して「あかぎ国体」とします。

### スローガン

### 風に向かって走ろう

大自然にも社会にも、さまざまな風が吹きます。これらの風にただ吹き流されてしまうことなく、すべての人が、風に向かって元気に走りぬく強い意志と持続性を養いたいものです。そして、この力を「あかぎ国体」のあらゆる面で十分に発揮するとともに、輝かしい未来を建設するエネルギーとしましょう。

### シンボルマーク



心のふるさととして親しまれてきた群馬を代表する上毛三山、赤城、榛名、妙義山と、風に向かって走りぬく県民の姿を表現し、二十一世紀に向けて健康で文化の香り高いあすの郷土を象徴するものです。

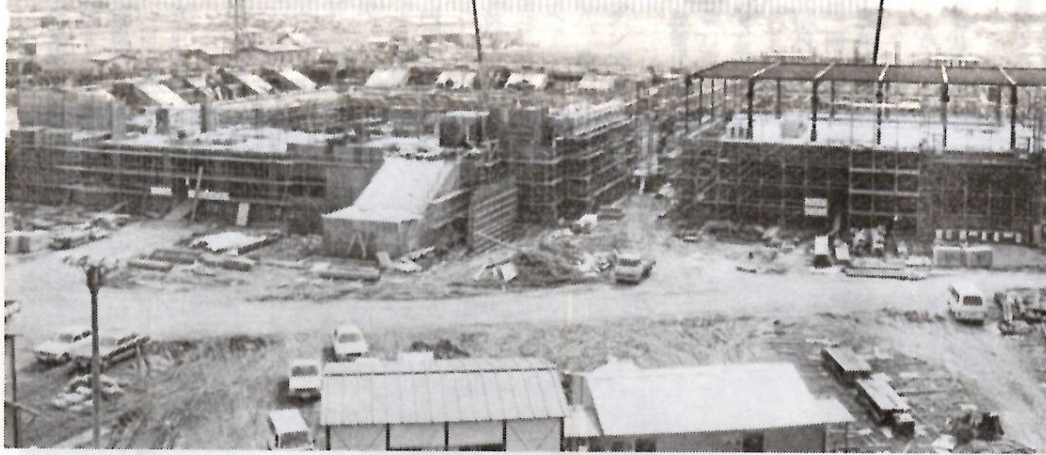


### 県内市町村で開かれる競技

会 場 地	競 技 種 目
(冬 季)	
伊香保町	スケート・アイスホッケー
草津町	ス キ ー
(夏 季)	
榛 名 町	漕 艇
水 上 町	カ ス ー
(秋 季)	
高 崎 市	バ ス ケ ッ ト ボ ー ル
	ラ グ ビ ー フ ッ ト ボ ー ル
	軟 式 庭 球
	フ ェ ン シ ン グ
桐 生 市	相 撲
	バ ド ミ ン ト ン
	高 校 野 球 (硬 式)
伊勢崎市	バ レ ー ボ ー ル
	ソ フ ト ボ ー ル
太 田 市	バ レ ー ボ ー ル
	軟 式 野 球
沼 田 市	剣 道
館 林 市	レ ス リ ン ク
渋 川 市	柔 道
	弓 道
藤 岡 市	サ ッ カ ー
富 岡 市	ハ ン ド ボ ー ル
安 中 市	ボ ク シ ン グ
	ク レ ー 射 撃
富士見村	馬 術
宮 城 村	自 転 車 (ロ ー ド レ ー ス)
大 胡 町	
榛 東 村	ラ イ フ ル 射 撃
新 一 町	な ぎ な た
中 之 条 町	卓 球
吾 妻 町	空 手 道
川 場 村	ア ー チ ャ リ ー
片 品 村	山 岳
水 上 町	ウ エ イ ト リ フ テ ィ ン グ
月 夜 野 町	ホ ッ ケ ー
玉 村 町	銃 剣 道
大 泉 町	バ レ ー ボ ー ル

※ヨット競技は東京都で開催予定

成功させよう“あかぎ国体”



体操会場となる市民体育館の新築工事

## 58年開催に正式決定

第三十八回国民体育大会の本県開催（冬・夏・秋季大会）が七月十六日に正式決定しました。

本県が国民体育大会の開催を希望したのは、昭和三十六年ですから、実に十九年を経て決定したわけです。

国体開催は、スポーツを普及し、健康な体をつくり、全国の人たちのつながりを深めるうえで意義深いものです。

テーマは「あかき国体」、スローガンは「風に向かって走ろう」です。このテーマとスローガンのもとに、県下各地で四十競技が展開されますが、本市は主会場地として、開会式、閉会式が行われるのをはじめ、夏季大会の水泳、秋季大会の陸上競技など八競技が開催され、選手、役員など約七千二百人の宿泊が予定されています。

本市が「あかぎ  
国体」の中心

全国から集まる若人を心から歓迎し、さわやかな印象と楽しい思い出が残るよう、市民のみなさんの力で「あかぎ国体」を成功させ、この機会に、すばらしい前橋の実現に努めましょう。



国体実行委員会総会

## 開催方針など決定

国体実行委員会

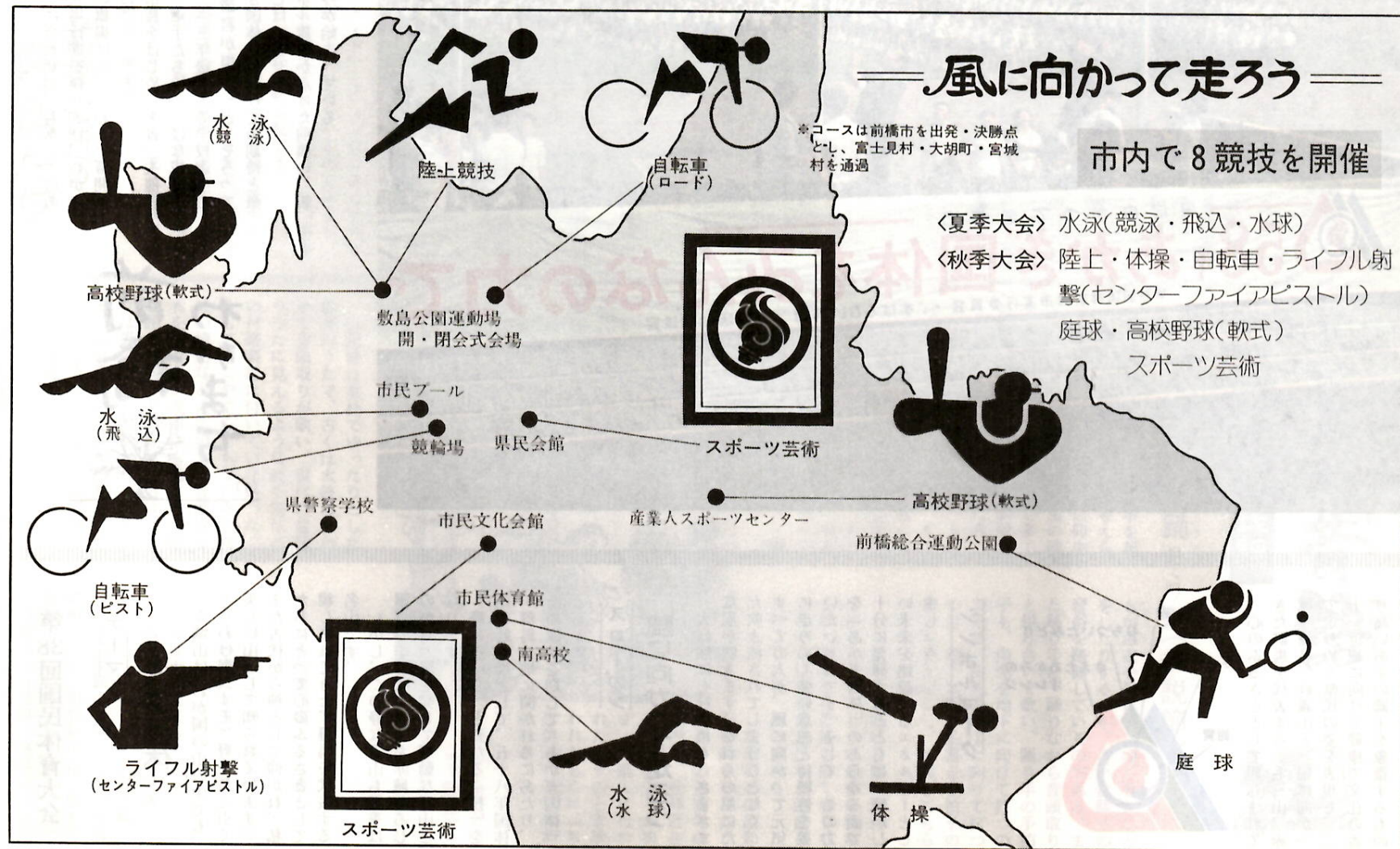
市国体準備委員会第二回総会は、七月二十九日午後、商工会議所で三百五十人が出席して開催。国体開催正式決定に合わせ「実行委員会」に改組したほか、国体開催方針、五十五年度事業、予算など六議案を満場一致で可決しました。

# 国体旗の授与式

7月21日・県庁で

国体開催の正式決定を受けて、「あかき国体」シンボル旗の掲揚式と会場市町村への授与式が、七月二十一日午前、県庁前庭で行われました。

県庁舎にひるがえる国体旗のもと、清水知事から関係市町村長を代表し旗を受け取った藤井市長は、「県のご期待にこたえて、われわれ会場をお引き受けした市町村は、国体成功のために最善を尽すことを誓います」とあいさつしました。





# 六月市議会で決まる

なお、新しい税率によって計算した納税通知書（本算定分）は、八月中旬に町内の行政自治委員さんを通じて配布する予定です。

□改正後の国保税率  
表Ⅰのとおり。

区分	年度	55 年
所得割		$\frac{5}{100}$
資産割		$\frac{41}{100}$
均等割		1人当り 4,320
平等割		1世帯当り 6,360

表 I表 II

## 高額療養費支給制度

交通事故などに  
会ったら届けを

同様の届けが必要

火災の原因は、火

項 目	昭和55年
出火件数	103件
焼損棟数	95棟
り災世帯	94世帯
〃 人員	268人
建物焼損面積	2,799㎡
林野 〃	0
死 者	1人
傷 者	17人
損 害 額	227,120千円

健康は自分で守る」

健康づくりの  
国保加入世帯

死傷者は、死者一

また医療費の支払い

届け出が遅れるとさ

市消防本部では、

五十四年度：二十一万  
五千四百（2人）

第一期 四月  
第二期 六月  
反算定

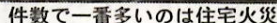
## 減生状況

## 昨年 비해大幅減少

### 55年上半期の火災発生状況



◆初期消火  
火災のとき、消火用具を使用したのは、全体の七五割ありました。使用したのは、布団や毛布などによる応急消火が三〇割で最も多く、次に消火器や水バケツなど、身近にあるものを使っています。何も使わなかった火災が二五割もあり、ボヤで消せる火災を大きくしています。





教室名	内 容	講 師	定員	期 間	時 間
レザークラフト	革手芸の基礎知識と作り方	清水いくのさん	40人	8月22日(金)	午後1時30分
短歌(創作)	短歌の理解と作り方	飯沼喜八郎さん 森泉 百枝さん	30	9月26日(金)	3時30分
書道(漢字)	書道(漢字)の基礎知識と書き方	松村 豪郎さん	50	毎週火・金 計10回	
写 真	写真撮影のための基礎知識と技法	高野 富夫さん	40	実習・見学を日曜日に実施。	午後6時30分
朔 太 郎	詩人・萩原朔太郎の理解と作品鑑賞	野口 武久さん	30		8時30分
ギ タ ー	ギターの基本知識と演奏法	品田 静男さん	40	9月2日(火) 11月18日(火) (計10回)	

## 写真・ギター教室など

### 成人学校第3期生募集

中央公民館では、市内に在住、在勤する十八歳以上の人(学生を除く)を対象にして、成人学校第三期を開校します。初心者にも、講師が親切に指導しますので、ふるって応募ください。

受け付けます。受講手数料四百円を添えて、直接中央公民館へ申し込んでください。受付時間は午前八時三十分から午後七時までは定員になりしだい締め切ります。



まず基礎からみっちり(書道教室)

#### ヤングセミナー

#### 社交ダンス教室

中央公民館では、初心者を対象に社交ダンス教室を開校します。

【日時】九月二日から十一月十一日までの毎週火曜日(計十日間)、午後六時三十分から八時三十分まで

【会場】東公民館

【対象】市内在住、在勤の男女各二十人

【内容】ブルース、ジルバ、マンボなど

【講師】小野里清治さんほか

【参加費】無料

【申し込み方法】八月十一日(月)午前八時三十分から受け付けます。

希望者は、中央公民館(☎31局五七二二)へ来館して申し込んでください。詳しいことも同館へ。

#### 図書館だより

【母子のお話し図書館】

8月13日(水)「だんごどっこいしょ」「うみべのハリ」

人のちいさな人魚

時間は、一回目午後一時三十分から、二回目三時からそれぞれ三十分間です。

【レコードコンサート】

8月15日(金)「ハワイアン特集」

「南国の夜」

時間は、一回目午後零時十分から、二回目三時からそれぞれ四十分間です。

【上州再発見】

8月18日(月)「奥多野」

上映時間は、一回目午後零時二十十分から、二回目三時からそれぞれ四十分間です。

【夏休み特集・子供映画会】

8月19日(火)「わんぱく漂流記」

上映時間は、午後三時から五十四分間です。

【会場】はいつでも三階視聴覚室です。

【野鳥の本のついで】

【天文教室「流れ星を調べよう」】

▽日時 八月十六日(土) 午後六時から八時まで

▽対象 小学校三年生から中学生まで四十人

▽講師 上川淵小学校教諭、設楽善昭さん

▽準備するもの 鉛筆、持っている人は双眼鏡・星座盤

▽申し込み受付 八月九日(土)から

▽生物教室「バスに乗って川の虫を調べよう」(赤城南方面)

▽日時 八月二十日(水) 午前九時から午後二時まで

▽対象 小学校三年生から中学生まで四十人

▽講師 玉村小学校教諭、篠原豊さん

▽準備するもの 弁当、水筒、プラスチックのびん、魚とりあみ、帽子、川の中に入れるような服装で参加してください。

▽申し込み受付 八月十三日(水)から

から

【化学教室「石けんの性質を調べよう」(親子で実験しよう)】

▽日時 八月二十四日(日) 午後一時から三時まで

▽対象 小学校一年生から中学生までの親子二十組

▽講師 第一中学校教諭、中沢孝雄さん

▽準備するもの 鉛筆、ストロー

▽申し込み受付 八月十日(日)から

#### 児童文化センターあんない

☎24局2548

▽申し込み受付 八月十六日(土)から

【初歩のギター教室「ギターを基本から覚えよう」】

▽日時 八月二十四日から十一月二日までの毎週日曜日、午後一時から三時まで。なお、十一月三日(月)の、文化の日のでいで公開演奏を行う予定です。

▽対象 小学校五年生から中学生まで三十人

▽講師 第六中学校教諭、谷内田昭一さん

▽参加費 無料(ただし、テキスト代は実費負担)

▽その他 クラシックギターを使います。購入希望の人にはあつせんします。

▽申し込み受付 八月十日(日)から

まで三十人

▽講師 第六中学校教諭、谷内田昭一さん

▽参加費 無料(ただし、テキスト代は実費負担)

▽その他 クラシックギターを使います。購入希望の人にはあつせんします。

▽申し込み受付 八月十日(日)から

【自転車の安全な乗り方検定】

▽日時 八月二十一日(木) 午前九時から十一時まで

▽検定日 八月二十二日(金) 午前九時から十一時三十分まで

▽対象 小学校四年生から中学生まで六十人

▽その他 合格した人には合格証を贈ります。

▽申し込み受付 八月十四日(木) 午前八時三十分から

○：各教室とも直接または電話で申し込んでください。定員になりしだい締め切ります。

【子供映画会】

▽日時 八月十七日(日) 午後一時三十分から三時まで

▽映画 福沢諭吉「にんぎょ姫」など

【図書作品展】

今月は、大根小、元総社南小、四小、元総社中、若宮幼稚園の図書作品を三階展示室と各階段パネルに展示します。

#### 児童館あんない

日吉児童館 ☎33局五二二

8月12日(火)「紙芝居とお話し」

井田清夫さん

8月20日(水)「工作—モビールを作ろう—」

8月27日(水)「子供映画会—「かもとりごんべい」—「ふしぎな葉」—

9月3日(水)「工作—変身カードを作ろう—」

▽講話を聞く日は毎週金曜日です。

▽行事の始まりは午後三時から。材料はいりません。

朝倉児童館 ☎65局一九五五

8月6日(水)「子供映画会—「にんぎょ姫」—「みにくいアヒルの子」—

8月13日(水)「卓球大会—小学校四年生以上四十人—」

8月20日(水)「夏休み子供大会—歌、などなど、手品などで楽しく過ごそう—」

8月27日(水)「紙芝居—山口政子さん—」

▽今日の行事はいつでも午後二時から。

#### 「家庭の日」標語・ポスター募集

「家庭の日」を題に標語・ポスターの募集を行います。

【応募資格】小・中・高校生および一般市民

【応募規定】八標語の部、V字ラ紙(タテ二十五センチ×ヨコ三十センチ)にタテ書きにする。八ポスターの部、画用紙(四つ切り)にクレヨン・パス類・絵具・ポスターカラーで描き、「家庭の日」の文字を図案の中に入れる(ひらがなでもよい)。

【作品提出先】各地区健全育成会事務局へ提出してください。なお、地区により締め切り日が違います。

○：「家庭の日」については、または応募上の詳しいことは青少年課(☎24局一一一)内線二九三へ。



# スポーツ

\*\*\*\*\*



## バドミントン教室

□日時 九月一日(月)三日(水)五日(金)八日(月)十二日(金)十七日(水)、午後六時から九時まで

□会場 県スポーツセンター

□対象 市内在住、在勤の一般初心者八十人(高校生以上)

□講師 市バドミントン協会役員

## 町内対抗軟式野球大会

□期日 八月十八日(月) から九月三十日(火)まで

□会場 県宮補助グラウンド

□日時 八月三十日(土) 三十一日(日) 九月六日(土) 十三日(土) 十四日(日)、土曜日は午後二時から五時まで(受付は一時三十分から)、日曜日は午前九時から正午まで(受付は八時三十分から)

## 軟式庭球初級コース

□日時 八月二十一日(木) から十月九日(木)までの毎週木曜日八回、いずれも午前十時から正午まで、ただし、一日目は午前九時二十分集合、二日目は午前九時五十分集合

## 市民ゴルフ教室

□日時 八月二十一日(木) から十月九日(木)までの毎週木曜日八回、いずれも午前十時から正午まで、ただし、一日目は午前九時二十分集合、二日目は午前九時五十分集合

## 親子ハイキングの会

赤城山の大自然に親しみ、親子の触れ合いをいっそう深めるために「親子ハイキングの会」を開きます

□日時 八月十六日(土) 午後三時三十分から十七日(日) 午後一時まで一泊二日

□対象 市内在住の人、先着八十人

□講師 前島茂夫さん

□参加費 一泊三食で、大人千五百四十円、未成年千四百四十円、中学生以下千三百四十円

□申し込み方法 八月六日(水)から受け付けます。赤城少年自然の家(☎〇二七二八七八三七)へ電話で申し込みください

〇当日は、帽子、水筒、雨具、洗面用具などを用意してください

## 各種講座開く

### 市勤労青少年ホーム

市勤労青少年ホームでは、勤労青少年(三十歳未満)を対象に、次の講座を開きます。各講座とも初心者向けとなっています

#### 講座名

①料理講座 毎週木曜日 材料費八千円 定員三十人 講師は高崎調理師専門学校、石黒協さん

②書道講座 毎週木曜日 材料費二千元 定員二十人 講師は前橋高校教諭、岡田征人さん

③茶道講座 毎週木曜日 材料費四千元 定員二十人 講師は江戸千家、大島宗寿さん

④華道講座 毎週水曜日 材料費七千元 定員二十人 講師は草月流、豊島香緒さん

⑤着付け講座 毎週水曜日 テキスト代二千元 定員二十人 講師は長沼静流、平石美智子さん

⑥社交ダンス講座 毎週木曜日 テキスト代二千元 定員男女各十五人 講師は戸塚保幸さん

⑦写真講座 毎週水曜日 材料費二千元 定員二十人 講師は上毛写真連盟理事長、宮崎三郎さん

〇期間は、いずれも九月から十二月まで、ただし、着付け、社交ダンス、写真については九月から十一月までです。時間は、いずれも午後六時三十分から八時三十分まで

## 群大公開講座

### 9月11月・受講生募集

#### 日程・題目・講師

9月20日(土) Ⅱ▽「生涯学習の課題(誰でも、いつでも、どこでも学ぶために)」社会教育学、山口富造さん▽「住民参加の政治(民主政治はこれぞよいのか)」政治学、徳江健さん

9月27日(土) Ⅱ▽「まちづくりにおける住民参加(情報公開による開かれた役所へ)」政治学、佐藤俊一さん▽「環境保護と法律(環境権とは何か)」法学、上林邦充さん

10月4日(土) Ⅱ▽「群馬の産業構造と経済(日本経済とのかかわり)」経済学、渡辺修さん▽「高齢化社会への対応(群馬県の福祉風土をめぐって)」社会学、星野貞一郎さん

10月18日(土) Ⅱ▽「日本人の国民性(特異な人間関係)」心理学、田崎篤郎さん▽「風土と県民性(上州人の義理人情の構造)」郷土史、萩原進さん

10月25日(土) Ⅱ▽「地方文化と中央文化」政治学、高橋康昌さん▽「群馬の地域社会(過去と未来をつなぐもの)」社会学、小池善吉さん

11月1日(土) Ⅱ▽「群馬の子供(民俗に見る遊びとしつけ)」文学、根岸謙之助さん▽「子供の個性を育てる言語環境」教育学、萩原昭さん

11月8日(土) Ⅱ▽「高学歴社会の行方(地域社会と大学の関係について)」教育学、清水幸正さん▽「歴史と風土と文化と(教育の原点を考える)」倫理学、吉野寛治さん

11月15日(土) Ⅱ▽「大学と市民」学長、畑敏雄さん▽「講座を終えて(まとめと話し合い)」学長、畑敏雄さん・法学、中村善美郎さん

□講義時間 午後一時三十分から四時三十分まで

□会場 群馬大学教育学部C202講義室

□定員 約百五十人(定員を上回った場合は、抽選といたします)

□参加費 千七百五十円(全日程分、九月二十日会場で徴収)

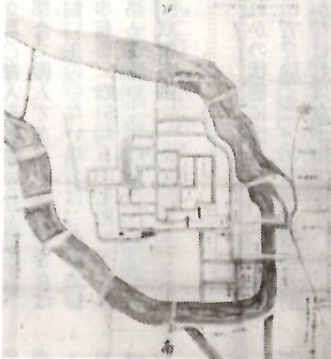
□申し込み方法 往復はがきにより、住所、電話、氏名、年齢、性別を明記し、返信用はがきに宛てて記入し、八月十五日(金)から八月二十五日(月)までの間に群馬大学事務局庶務課、〒371前橋市荒牧町一三七五へ申し込みください(当日消印有効)

〇詳しいことは、同課(☎32局一六一一内線二〇九)へ。

## 埋もれた歴史を訪ねて

13

### 蒼海城と上野国府



蒼海城と上野国府

現在の元総社町の大部分を含むという蒼海城(おうみじょう)は、群馬県内最古の城といわれ(十五世紀中ごろの築城か)、南北朝・室町時代上野国において勢力があり、上野守護代もつとめた総社長尾氏の本拠地でした。城は牛池川と染谷川に囲まれた径千二百石の範囲に及ぶもので、その構造が城郭発達史上初期に属するものとして注目されます。また、この城は律令時代の上野国の政治の中心である上野国府の跡を利用して築城されたのではないかと推測されています。江戸時代に描かれた蒼海城古

図によれば、城内は、堀や道などが縦横に通り、碁盤の目のように区画され、国府の区画に似ています。また、国府の中央よりやや北につくられる国府庁(国府の中心的建物)と同様、蒼海城本丸も中央より北につくられています。その他蒼海城内にあ

る総社神社(始めは、現在元宮と呼ばれた地にあった)や、学校院若御子(がっこういんわこ)神社(八国学と関連する神社か?現在の御霊社(これいし

や)付近にあったVの存在、蒼海城と周辺の国分寺等古代遺跡との位置関係、蒼海城周辺に残る古い地名などいろいろの面で、蒼海城付近を国府推定地とするにふさわしいと考えられています。実際に、この付近を歩いてみると、土師器(はじき)、須恵器(すえき)など古代の人々が使用した土器のかけらや、灰釉(かいゆう)陶器のかけらも多くみつけることができます。これらは当時人々がこの地で生活していたことを物語ると考えられます。ま

た、古代の建築物に使われた布目瓦(ぬのめがわら)の残片も少量ながら蒼海城を囲むようにして(特に南西部が多い)散布しています。これはどんな建物に使用されたかは不明ですが、興味深い事実と思われる

国府跡と蒼海城という関係は、いくつかの疑問もあり、発掘調査がなされていない現在では推定の域を出ません。が、蒼海城が歴史の一時、上野国の中心地であったことを考えると、まったく無関係とは思われません。ともかく後の研究が待たれています。

豊かな水と緑を守り  
『すばらしい前橋』を

第16回観光週間  
8月1日から7日まで



## 燃えるごみの 収集日変更

千代田町Ⅱ火・金

永明地区Ⅱ月・木

燃えるごみの収集日が八月から千代田町・永明地区について変更になりました。

千代田町Ⅰ・Ⅱ丁目については八月五日から火・金曜日です。永明地区については八月四日から月・木曜日です。

なお、不燃ごみ（キケン物）については、両地区とも従来どおりの収集日です。ごみを出すときは、お互にルールを守り、清潔な美しい町づくりに協力ください。

飼いのいる犬・ネコの死体処理は、できるかぎり亀泉清掃工場へ自己搬入をお願いしていますが、都合で搬入できない場合、または飼いのいない場合は、西部清掃事務所（☎51局五〇七四）へご連絡ください。

①午前八時三十分までの受付はその日の午前中に収集します。②午後一時までの受付は、午後収集します。③犬、ネコの死体はダンボール箱または袋に入れて包装してください。④処理手数料千円（二頭につき）と印鑑を用意してください。自己搬入の場合は五百円です。⑤飼いのいない犬・ネコについては死体のある場所などについてご連絡ください。



すっかりおなじみになった老人福祉センター

## 老人福祉センター 周年記念行事

### 歌謡パレードや抽選会

一時三十分 ④展示即売会（十日・十一日・十三日の三日間）

⑤お年寄り映画鑑賞会

8月10日（日）Ⅱ「関の弥次」

8月17日（日）Ⅱ「前橋産業編」

8月24日（日）Ⅱ「三世大家族」

上映時間は午前十一時から（十日のみ午後一時三十分から）。

⑥休館日変更のお知らせ

来る九月十五日（月）は、センター休館日ですが、敬老の日をお祝いするため、当日は開館日とし、十六日（火）を臨時休館日といたします。

### ねたきり老人に見舞金 介護者に慰労金を支給

⑦ねたきり老人見舞金支給対象者 次のそれぞれの条件に該当する人です。

⑧市内に居住し、住民票に記載されている人。⑨八月一日現在六十五歳（大正四年八月二日以前生まれ）以上の人。⑩居室において、昭和五十五年八月一日以前引き続き一年以上ねたきりで、次のい

### 地域ぐるみ・家庭ぐるみで 暴走族を追放しよう

#### 一時期、鳴りをひそめていた暴走族が、最近になって、以前にも増して凶悪・粗暴化し、平穩な私たちの生活を脅かしています。

昭和五十二年十二月の道路交通法の改正により罰則が強化されたにもかかわらず、県内では昨年二月ごろから再び暴走族の動きが活発化し、今年になり六月末日までに、二十一回もの暴走行為が発生しています。

県内の暴走族は、十四グループ・九百二十八人（六月三十日現在）となっており、そのうちの六三割が十九歳以下の少年であり、暴走族は、少年の非行防止のうえから問題となつていきます。

### 交通弱者の安全確保

道路に駐車してある車の台数は非常に多く、その間をかなりのスピードで車が走っているのが現状で、歩行者や自転車、通行者など交



通行者など交

### 通学路を毎朝清掃 朝倉町の目崎さん

朝倉町一丁目の目崎隆雄さん（五）は、自宅前の道路約百メートルを毎朝清掃しています。

七時ごろになると、サッパリという音が聞

こえてきます。

目崎さんがこの町に住み始めて九年。その間、一日も休まず続けています。

雨の日、かさをさしながらの清掃。

自分の健康と社会奉仕のつも

りです。

目崎さんは、「道路は庭の延長だ」とも思っています。

道路を愛し、きれいにすれば、自分でも気持ちよくなります。

「くろくさまで」と声をかけてくれる人もいます。

みんなのものを一人ひとりが大切にするようにしなければいけません。

清掃の手を休めて話してくれま

した。

「すばらしい前橋、づくり活動がここでも始まっています。

」

。

。

。

。

。

。

。

。

。

。

。

。

。

。

。

。

。

。

。

。

。

。

。

。

。

。

。

。

。

。

。

。

。

。

。

。

。

。

。

。

。

### 市職員の採用試験

初級・保母

①第一次試験日：十月五日（日）

②試験区分：採用予定人員Ⅱ初級Ⅲ事務A十五人、事務B若干人、土木五人、電気若干人Ⅲ保母Ⅳ若干人

③試験資格ⅡⅢ初級Ⅳ昭和三十二年四月二日から昭和三十八年四月一日までに生まれた人。事務Aは男子、事務Bは女子に限るⅢ保母Ⅳ昭和三十二年四月二日から昭和三十六年四月一日までに生まれた人で保母の資格を有するか、または昭和五十六年三月末日までに保母資格取得見込みの人。なお学歴は問いません。

④申込用紙の交付Ⅱ人事課（本庁舎二階）で交付しています。郵便で用紙を請求する場合は、封筒の表に「採用試験申込用紙請求」と朱書きし、六十円切手を貼ったあて先明記の返信用封筒を同封して、人事課（〒371-91前橋市大手町二丁目一〇一）へ。

⑤申込受付期間Ⅱ九月一日（月）から十日（水）まで

⑥採用予定日Ⅱ五十六年四月一日付で採用の予定です。

⑦詳しいことは人事課（☎24局一〇一）内線二二・三三四へお問い合わせください。

。

。

。

。

。

。

。

。

。

。

。

。

。

。



# 相談と検診

## 電話による精神衛生相談

八月九日・十六日・二十三日・三十日の各土曜日、時間はいずれも午前九時から正午までです。前橋保健所精神衛生係（電話31局七七二）が担当します。

## 乳児検診

①三か月児検診 八月十三日・二十日・二十七日の各水曜日、前橋保健所で満三か月になった乳児（満三か月から四か月未満児）を対象に行います。なお、当日家族計画相談も行います。受付時間は午前九時から十一時までです。

②七か月児検診 八月八日・十二日の各金曜日、前橋保健所で七か月一階夜間急病診療所で満七か月になった乳児（満七か月から八か月未満児）を対象に行います。受付時間は午前九時から午後一時三十分までです。

## 股関節脱臼検診

八月二十日（水）市職員研修会館三階大研修室で、満三か月児を対象に行います。受付時間は午後二時から三時までです。なお、駐車場がないので自家用車から三時までです。



元気で遊べるかい？（三歳児検診）

車での来場は遠慮ください。

## 三歳児検診

八月十四日・二十一日・二十八日の各水曜日、前橋保健所で七月中に満三歳になった幼児を対象に行います。都合で受けられない場合は、翌月中に受診してください。なお当日尿検査もいたします。受付時間は午前九時から午後二時までです。

## 城南地区の相談と検診

### 母子健康相談

八月二十二日（金）市母子健康センターで乳児を対象に行います。受付時間は午前十時から午後三時までです。

### 妊婦検診

八月十九日（火）市母子健康センターで実施します。

## 酒と健康の相談

前橋保健所では、お酒のことで悩みのあるかたのために、相談日を開設します。

日時 八月二十六日（火）午後一時から四時まで

## 市民献血

8月16日（土）前橋駅前（午前10時～午後3時）  
8月26日（火）水道局庁舎前（午前9時～正午）、中央総合病院前（午後1時～3時）

## 成人病予健康診断

市では、脳卒中、心臓病、糖尿病などの成人病予防のため、六十歳から四十歳（大正五年四月一日から昭和十五年三月三十一日生まれ）までの人を対象に、健康診断（無料）を行います。

診断内容は聴診、血圧測定、尿検査（糖・たんぱく・肝臓機能検査）などです。また、一般検査の結果必要と認められた人については、精密検査を最寄りの医療機関で実施します。

会単位  
8月13日（水）芳賀公民館（芳賀地区）  
8月18日（月）天川大島町原町自治会館（天川大島町原町・住宅・原町）  
8月19日（火）東公民館（大町・根町・下新田町、光が丘町、朝日が丘町、上新田町、下新田町、稲荷新田町、下新田町東）  
8月25日（月）東公民館（前橋市・箱田町・後家町・川曲町・江田町・古市町第一・第二、小相木町、西箱田町）  
8月26日（火）市母子健康センター（一宮町、新井町、飯土井町、今井町、富田町、上増田町、下増田町、筑井町、小屋原町、下大島町）  
8月27日（水）やまびこセンター（荒子町、荒町、泉沢町、下大屋町、西大室町、東大室町）  
〇：受付時間は午前九時から午後一時三十分までです。

## 成人を対象に胃の集団検診

市では、成人（六十五歳未満・大正五年四月一日以後に生まれた人）を対象に胃の集団検診を次のとおり行います。検診料金は一般が二千元、対がん協会（領収書を持参）千八百円ですが、このうち市で千円を負担します。

## 健康教室

市と、すばらしい前橋、市民活動協議会では、酒・たばこ・清涼飲料水などによる体への影響についての知識を高め、健康づくりを推進するため健康教室を開きます。

## ガマ腫



この病気の発生原因は明らかではありませんが、口底の炎症や癒着（癒着）が原因とされています。癒着（癒着）が原因とされています。癒着（癒着）が原因とされています。

この病気の発生原因は明らかではありませんが、口底の炎症や癒着（癒着）が原因とされています。癒着（癒着）が原因とされています。癒着（癒着）が原因とされています。

## 猛威をふるう

## アメヒトに注意！



いますぐ第二世代の防除を

緑の大敵「アメリカンロビトリ」は六月ごろから幼虫となり、緑を食い荒らしています。このところの高温続きでアメヒトの活動は例年になく活発です。第一世代の発生は市内で約一万本の木に被害をおよぼし、今年には被害が大きく、第二世代の大発生が予想されます。

〇：第二世代の特徴  
夏の暑い天候によって、非常に早い速度で緑を食い荒らすので、防除の時期を逃がすと手がつけられなくなります。一代に発生した樹木は特に注意し、白いあみ状の巣を見つけたら早く摘みとり踏み殺してください。九月になると来春の発生に備え、越冬するためへのすき間、木の枝、場所によっては家の中に入ることもあります。町ぐるみで第二世代のアメヒト防除に努めましょう。

## 単位

8月11日（月）広瀬コミュニティセンター（広瀬町一丁目、広瀬一丁目、広瀬二丁目、山王町一丁目、朝倉町）  
8月14日（木）メデイカルセンター（一宮町、新井町、飯土井町、今井町、富田町、上増田町、下増田町、筑井町、小屋原町、下大島町）  
8月15日（金）富田町公民館（富田町）  
8月21日（木）メデイカルセンター（一宮町、新井町、飯土井町、今井町、富田町、上増田町、下増田町、筑井町、小屋原町、下大島町）  
8月28日（木）メデイカルセンター（一宮町、新井町、飯土井町、今井町、富田町、上増田町、下増田町、筑井町、小屋原町、下大島町）  
8月29日（金）下川淵公民館（下川淵地区）  
〇：受付時間は午前八時三十分から十時までです。





あかざつえ四十本、清野町一〇五、高橋良平さんから市内のお年寄りのために。

コイ・フナ五十尾、三河町一丁目一三七、滝沢秀秀さんから市民鑑賞用として。

ツバキ苗木三十本、筑井町一〇九一、羽鳥久男さんから木瀬中学校へ。

ツゲ一本、昭和五十四年度木瀬中学校PTA本部役員一同（石井進也代表）から木瀬中学校へ。

スリッパ百足一本、一丁目二一八、伊藤章さんから清里小学校へ。

木製重ね戸欄一個、荒口町、中川フニチュア（中川勝衛代表）から荒砥中学校へ。

モクセイ十本、ドウダンツツジ五本、上増田町一四七八、関口文子さんから木瀬中学校へ。

図書十八冊、住吉町二丁目一二一、高山明さんから第三中学校へ。

校歌の碑、昭和五十四年度清里小学校PTA実行委員（吉沢勝司代表）から清里小学校へ。

時計一台、清野町九七、木暮正雄さんから清里小学校へ。

図書五十二冊、南町三丁目三六一、酒井正保さんから市立小・中・高等学校へ。

木製重ね戸欄一個、荒口町四一三、シンコフアニチュア（熊井三雄代表）から荒砥中学校へ。

クリーンボックス十台、大手町二丁目九一、農林中央金庫前橋事務所（西野重義所長）から街の環境美化のために。

クリーンボックス十三台、大渡町一丁目一八一、群馬県再生資源事業協同組合前橋支部（片桐孝雄支部長）から街の環境美化のために。

ケヤキ五本、上大島町五六四、石田治郎さんから街の緑化のために。

現金三千円、匿名のかたから福祉事務所へ。

現金三千円、敷島町一主婦のかたから社会福祉のために。

力草、そうり十五足、六供町七、加藤君衛さんから福祉施設へ。

国勢調査にご協力を

今年は、五年に一度の「国勢調査」の年です。今回の調査は、全国で約七十五万人の国勢調査員と約六万人の国勢調査指導員が動員され、国内に居住する約一億一千七百万人（約三千八百万世帯）の人すべてを対象として行われます。

本市においても、千五百八十二人の調査員が、十月一日の一週間前（九月二十四日）から各世帯に調査票を配布し、十月一日現在で記入をお願いすることになっています。

国勢調査は、人口をもれなく正確に調査することが重要とされていますが、このほかにも氏名、出生年月日など、二十二項目にわたって調査が行われます。

国勢調査は、日本の国勢を知る五年に一度の大切な調査ですので、みなさんの協力を願います。

国勢調査は、人口をもれなく正確に調査することが重要とされていますが、このほかにも氏名、出生年月日など、二十二項目にわたって調査が行われます。

国勢調査は、日本の国勢を知る五年に一度の大切な調査ですので、みなさんの協力を願います。

国勢調査は、人口をもれなく正確に調査することが重要とされていますが、このほかにも氏名、出生年月日など、二十二項目にわたって調査が行われます。

国勢調査は、日本の国勢を知る五年に一度の大切な調査ですので、みなさんの協力を願います。

国勢調査は、人口をもれなく正確に調査することが重要とされていますが、このほかにも氏名、出生年月日など、二十二項目にわたって調査が行われます。

国勢調査は、日本の国勢を知る五年に一度の大切な調査ですので、みなさんの協力を願います。

国勢調査は、人口をもれなく正確に調査することが重要とされていますが、このほかにも氏名、出生年月日など、二十二項目にわたって調査が行われます。

国勢調査は、日本の国勢を知る五年に一度の大切な調査ですので、みなさんの協力を願います。

国勢調査は、人口をもれなく正確に調査することが重要とされていますが、このほかにも氏名、出生年月日など、二十二項目にわたって調査が行われます。

国勢調査は、日本の国勢を知る五年に一度の大切な調査ですので、みなさんの協力を願います。

国勢調査は、人口をもれなく正確に調査することが重要とされていますが、このほかにも氏名、出生年月日など、二十二項目にわたって調査が行われます。

国勢調査は、日本の国勢を知る五年に一度の大切な調査ですので、みなさんの協力を願います。

国勢調査は、人口をもれなく正確に調査することが重要とされていますが、このほかにも氏名、出生年月日など、二十二項目にわたって調査が行われます。

国勢調査は、日本の国勢を知る五年に一度の大切な調査ですので、みなさんの協力を願います。

国勢調査は、人口をもれなく正確に調査することが重要とされていますが、このほかにも氏名、出生年月日など、二十二項目にわたって調査が行われます。



ヤマドリ (キジ科)

キジ科の鳥は世界中に分布していますが、このヤマドリは、我が国だけに住む固有の種で、日本に近接する地域にも亜種を含めてこの鳥は見当たらない。

また、選挙期日が十月二十六日です。詳しいことは区画整理課（電話 二四二一）へお問い合わせください。

行政相談  
八月二十日（水）午後一時から四時まで、前三百商店七階で行います。役所や公社、公団、交通事などのことでお困りの場合はご相談ください。無料。

身体障害者相談  
肢体・視覚障害関係は八月十日（日）午後一時三十分から四時まで。相談員は田中栄次郎、天田精二さんです。

聴覚障害関係は八月十三日（水）午後六時三十分から九時まで。相談員は新井精孝さんです。

消費生活相談  
八月二十日（水）午後一時から四時まで、市役所一階消費者コーナーで開きます。相談員は市消費生活安定推進会議委員の中西周子さんと監理力さんです。

高齢者技能職業相談  
八月五日・十二日・十九日・二十六日の各火曜日、午前十時から午後三時まで、県高齢者無職職業相談員は市消費生活安定推進会議委員の中西周子さんと監理力さんです。



お知らせ

8月の納税  
市・県民税第二期  
納期限は九月一日です。

国民健康保険税第三期  
納期限は九月一日です。

個人市・県民税  
特別徴収の七月分納入は八月十一日まで。

法人市民税  
六月決算法人の確定申告納付は九月一日まで。

前橋付近の野鳥たち  
野鳥たち

野鳥たち

野鳥たち

野鳥たち



前橋の民謡

鳥取町の盆踊りうた（口説節）

盆踊りは、古く神送り行事を起源とするのが普通のように考えられる。しかし、古人は深い信仰生活にあって、農作物が害虫の被害にあたり、地域の人が多く疫病で倒れたりするのは、無縁仏（結婚前に若くして死亡した者）が、神の国へも仏の世界にも行けず、村はずれをさまよひ、その地域をのろっているために起こるのだと考えた。そして盆になると、それらの精霊を迎えたり送ったりするに、扮装し鉦（かね）などの鳴り物を打ち鳴らし、唱えごと（念仏）などに合わせて、踊りながら霊をなぐさめた。これが盆踊りの始まりともいわれている。

このように、盆踊りには盆踊りの基礎であったと考えられる。この盆踊りが発展したものとして、盆踊りうたの「口説節」がある。

「口説節」は素朴でゆったりとした節奏のうたで、古くは太鼓に合わせて音頭取りが歌い、現代の盆踊りうたに見えるような鉦や笛などの付帯楽器は付いていなかった。そして、音頭取りは、音頭取りの境内などの広場で、音頭取り者を踊り手が幾重にも輪になり取り囲んで踊った。それも男は女、女は男に扮装して踊った。扮装するのは盆迎えのときに扮装したのと同じように、仏霊に人間であることを発見されたいためののである。

現代でも盆踊りのときに、だれもが浴衣を着たり、はち巻きなどをしたりするの、古い盆踊りの習俗を踏襲しているのである。また、踊り手は、踊りながら音頭取りと掛け合いで歌い、踊り手の手拍子も、指先を地下に向けて打つのである。指先を地下に向けて打つのは、地下に眠る仏霊を手拍子の音でおき起こし、加護してもらうためなのだ。

八木節が大正期に前橋へ流行して来ると、このように貴重な要素を持った踊りには振り向く者もなくなり、口説節はさびしく消滅して行ってしまったのである。

鳥取町の口説節の盆踊りも、古くは近くの善勝寺の境内で、近郷近在の多くの人が集まって盛んに行われた。そのとき歌われたものに、「お吉清三」の口説節がある。

「ここに過ぎにしその物語 国はどこと たずねたれば」

「国は京都の糸屋の店で 糸や与衛門富とくは暮し」

「お店にぎやかお家はほんじょ 店の娘はお吉というて」

「年は十八花ならつぼみ 器量よいこと玉子に目鼻」

（以下略）

この口説節の伝承者であった鳥取町六七三、平林林平は、惜しくも数年前に他界された。この地区で口説節の演唱できる人はもういない。