



○ として保存してください つかまた お役にたちます ○

北風に高く

たこあげ大会

来た、来た、来た。親子づれが、友達同志が、青年グループが、会社の同僚が——みんな、大事そうにたこを抱えてやって来た。

風が吹く。
北の山から一気に駆け降り、利根川の流れて沿って、川面をかすめ、ヒューヒュー鳴って吹きつける、からからのからっ風だ。

たこが上がる。

かんろく十分、「龍」の和だこ、シンボルマークが鮮やかな「あかぎ国体」だこ、ニワトリの「トリ年」だこ、若い人が上げていく「青春万歳」だこ。円いUFO型、かわいいコブラ、長い鼻をした象、いた、いた、「ドラえもん」も。行燈(あんどん)、アコーディオン、飛行機などと呼ばれる創意をこらした立体だこも色とりどり。

今年は家型をやってみたわけ。空飛ぶ家、って名前です。——創作だこの部で一等賞を獲得したお父さん。

年々、いいものが出てきて、それに上げ方も上手になっています。親子大会とか学校対抗なんてやったら楽しいんじゃないかなあ。——審査員の先生。

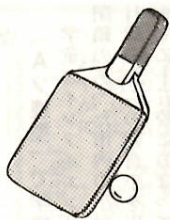
何しろ、からっ風の土州なんだから、たこ上げがいちばんふさわしい。これからもっと盛り上げて、ぜひ前橋の名物行事にしたいんです。——主催者さん。
吹きさらしのまの空。前橋っ子のたこたちが、北風に向かって上がっている。高く高く上がっている。

△メモ△ 新春たこあげ大会は、前橋青年会議所の主催、市・市教育委員会・青少年団体等の後援による恒例事業。第六回の今年は、去る二月八日、約三千五百人が参加して敷島公園河川緑地で開催された。



第二回 町内対抗卓球大会

日時 3月15日(日) 午前9時
会場 県スポーツセンター
内容 2年別による団体戦(五試合、シングル戦)
対象 同一自治会地区に居住する人(学生は除く)、自治会一チーム編成(監督一人(選手を兼ねても可)、男子三人(29歳以下一人、30歳以上一人)、女子二人(29歳以下一人、30歳以上一人))
申し込み 所定の申込書(自治会長さんに送付済み)に記入し、2月28日(土)までに卓球協会事務局(文京町一丁目二二七、☎21局八三五七、長谷川保方)へ。
お問い合わせは事務局または体育課(☎32局六五三九)へ。



あなたの声を市政に!

市政モニター募集

市では今年も次の要領で市政モニターを募集いたします。

任期 56年4月1日～57年3月31日
募集人員 13人
主な仕事 1 モニターのかたには、ほかに職域や世代を考慮して団体等から推薦される七人のかたとともに、市政に対する建設的な意見、要望等を毎月一回提出していただきます。
応募方法 1 ①ハガキまたは封書で、日ごろ考えていること、感じたこと



などを書いて提出してください。②テーマは自由ですが、本文の前に題名をお書きください。③表に「市政モニター応募」と朱書きし、住所、氏名、生年月日、年齢、性別、職業、電話番号を明記してください。
△応募先△ 〒371 前橋市大手町二丁目一〇一、前橋市役所広聴文書課 広聴係
○：お問い合わせも同課(☎24局一一一内線二〇〇)へ。

所得税・市民税の申告

3月16日
までに

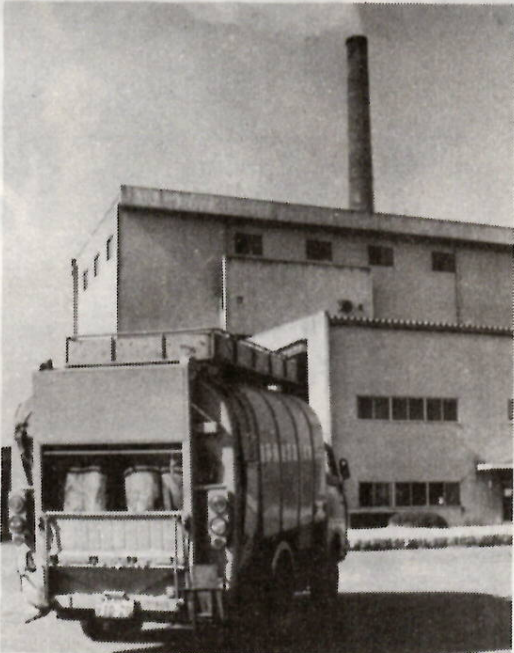
所得税と市民税は、個人が昨年の一月一日から十二月三十一日までの一年間に得た所得に応じてかかる税金です。所得税の確定申告と市民税の申告期限は、今年三月十五日が日曜日に当たるため翌日の三月十六日までです。期限間近になるとたいへん混雑しますから、できるだけ早めに申告を済ませてください。

所得税の確定申告

□確定申告をしなければならない人
事業所得や不動産所得などのある人
55年の各種の所得金額の合計額から、配偶者控除、扶養控除、基礎控除、その他の所得控除を差し引き、その金額を基として算出した税額が配当控除額を超える人は、申告しなければなりません。
給与所得者の人
給与所得者は、大部分の人は申告する必要はありませんが、次に該当する人は申告しなければなりません。
①55年中の給与の収入額が二十万円を超える人。
②給与を二か所以上受けている人で、年末調整をされなかった給与の収入額と、給与所得や退職所得以外の各種の所得金額の合計額が二十万円を超える人。
③給与を二か所以上受けている人で、年末調整をされなかった給与の収入額と、給与所得や退職所得以外の各種の所得金額との合計額が二十万円を超える人。
④同族会社の役員やその親族などで、その法人から給与のほか、貸付金の利子、店舗・工場などの賃貸料、機械・器具の使用料などの支払いを受けている人。
⑤災害を受けた人で、55年中の給与について、源泉徴収税額の徴収の猶予または徴収された税金の還付を受けた人。
資産所得の適用を受ける人
資産所得の計算課税を受ける人は、申告しなければなりません。
退職所得のある人
退職所得については、通常は申告する必要はありません。しかし、退職金の支払いを受ける際に「退職所得の受給に関する申告書」を提出しなかったため、二〇％の税率で所得税を

源泉徴収された人で、その源泉徴収税額が正規の税額よりも少ない人などは、申告しなければなりません。
譲渡所得のある人
土地や建物を譲渡（交換、法人への贈与、地上権等の設定なども含む）した場合に、申告しなければなりません。
特に、居住用財産を譲渡した場合に、三千万円の特別控除以下であっても、申告しないとこの特例は受けられませんが注意してください。

□確定申告をした場合に税金が戻る人
確定申告をしなくてもよい人で、所得や税額の計算のしかた、申告書の書き方などわからない点



1日210トンにもぼる市のゴミ処理量

も、源泉徴収された税金や予定納税をした税金が納めすぎになっている人は、還付を受けるための申告書を提出することができます。
次のような人は、所得税が納め過ぎとなっている場合が多いので、よく確かめてください。
①源泉徴収された利子・配当・原稿料などの収入が少額で、その他の所得も多くない人。
②給与所得や退職所得のある人で、雑損控除、医療費控除、住宅取得

地代家賃統制令が一部改正

このほど、地代家賃統制令により、地代、家賃の統制額を定める告示の一部が改正され、昭和55年12月1日から適用されました。
□今回の改正点
①建物の固定資産評価額の補正に係る率が三・〇四から三・二五になりました。
②建物に係る維持管理経費を算出する率が二・二〇から二・三九になりました。
□注意事項
①今回の改正は、統制対象の家賃と統制対象外の家賃との間に、依然として格差があるため、算定率が若干引き上げられたもので、地代についてはすえ置きになっています。
②この改正は統制を受けていない家賃は関係なく、昭和25年7月10日

以前に建築された九平方メートル以下の住宅で、地代家賃統制令の適用を受ける家賃だけが該当します。
③この改正に関連して、統制対象外の家賃の便乗値上げを行わないでください。
○詳しいことは資産税課（24局一〇一）に問い合わせてください。

家賃統制額(月額) = 建物のその年度の固定資産評価額 × 3.225 × $\frac{22.39}{1000}$ + (その年度の固定資産税額 + その年度の都市計画税額) × $\frac{1}{12}$ + 地代相当額

市民税の申告

□市民税の申告書を提出する人
所得税の確定申告をする必要のない人で、次に該当する人は、市民税の申告をしてください。
①今年1月1日現在市に住所があり、事業を営んでいた人、地代・家賃・配当などの所得のあった人、または土地、家賃、その他資産を譲渡した人。
②市内に住所がない人も1月1日現在、市内に事務所、事業所、家屋敷のある人。
③配当所得のある人（所得税の源泉分離課税を選択した人）。
④給与所得のみの人でも雑損控除、医療費控除を受けようとする人、所得税と異なる扶養控除を受けようとする人または申告漏れのある人、元総務局職員、社会保険料の申告漏れのある人、事業所など勤務先から給与支払報告書の提出がされない人——など。

□青色申告
青色申告は、税金が安くなるばかりでなく、経営の合理化に役立ちます。
□納税の期限
所得税の納税の期限は、申告期限と同じ3月16日までとなっていますが、確定申告により納付する税額の半分以上を3月16日までに納付すれば、残額は5月31日までに納付することができます。
なお、納税は「振替納税」をおすすめします。
□市民税の申告が必要ない人
①税務署に所得税の確定申告書を提出した人。
②給与所得だけの人。
□市民税の申告用紙
申告用紙は、各行政自治委員会を通じて、昨年の実績によって、該当すると思われる人にお送りします。
申告用紙が届かなかった人で、前記に該当する場合は、行政自治委員会、市民税課、支所、出張所に請求してください。
□申告書の受付
市民税課のほか、次の会場で受付を行います。
2月25日（水）西岩神町公民館、城東町四丁目公民館、2月26日（木）国領町公民館、文京町四丁目自治会館、2月27日（金）朝日町第一公民館、六供町公民館
いずれも午前9時～午後4時
出張所管内の人は、行政自治委員会を通じてください。城南支所管内については、別扱いとなりますから、後日行政自治委員会からお知らせします。
□農業所得について
農業所得については、多額の農業による委託料、雇人費は一定の計算により控除される場合があります。すでに報告いただきましたが、報告漏れがありましたら、証拠書類をお持ちのうえご相談ください。
○市民税の申告について詳しいことは、市民税課（24局一一一）内線三五四へ。

市政の要聞

市議選に43人が立候補
任期満了にともなう選挙に43人が立候補。投票は15日午前7時から午後6時（第45投票所は午後5時まで）、開票開始は午後7時。

「Aソ連型」で学級閉鎖
児童のインフルエンザで、学級閉鎖のあった市内の小学校は、先月28日からの朝倉小を皮切りに、すでに十五校にのぼっています。

「働きたい」高齢者44%
60歳から84歳の老人を対象に、市が昨年行った高齢者就業意識調査によると、現在仕事を希望する人が43・9%が仕事を希望。

給水タンク草津で活躍
先月末、大雪のため思わぬ水道事故に見舞われた草津町に、本市水道局の給水タンク二個が、出動し同町民の救援に活躍しました。

赤城山中腹の嶺町地内にある嶺公園墓地の分譲は、今年度三百区画に対し、四百六十件の申し込みがあり、上々の人気です。

県庁南門前に広告二つ
「あかぎ国体」広告塔の隣りに、四月中旬、前橋を会場に開かれる「全国ホルスタイン共進会」の広告塔が目見えました。



仲よく遊ぶ二つの広告

交通災害共済

家族そろって加入を

万一のときに備えて、一日当たり一円の会費で加入できる交通災害共済は、3月31日で契約期間が満了となります。

このため、4月1日以降分については、改めて加入申し込み手続きが必要で、現在加入されている人は継続加入を、未加入の人は、この機会にぜひ加入されることをおすすめします。



交通ルールを守って、事故にあわないように

申し込み方法 2月下旬から3月上旬ごろまでに申込書を配布いたしますので、必要事項を記入し、会費を添えて、各町の行政自治委員さんへお届けください。会費 Ⅱ 一般が一人三百六十円、中学生以下および身体障害者手帳を交付されている人は二百四十円、生活扶助世帯では、家族のうち一人と中学生以下三歳児までは無料。なお、中学生以下とは、昭和41年4月2日以後に生まれた人です。今年3月に中学校を卒業する人は三百六十円の会費となります。

災害共済見舞金

等級	災害の程度	見舞金額
1級	死	70万円
2級	自賠法施行令別表の第1級から第5級までの傷害のもの	40万円
3級	治療を要した期間が180日以上で、この間の治療実日数が90日以上のもの	12万円
4級	治療を要した期間が150日以上で、この間の治療実日数が75日以上のもの	8万5千円
5級	治療を要した期間が120日以上で、この間の治療実日数が60日以上のもの	7万円
6級	治療を要した期間が90日以上で、この間の治療実日数が45日以上のもの	5万5千円
7級	治療を要した期間が60日以上で、この間の治療実日数が30日以上のもの	4万円
8級	治療を要した期間が30日以上で、この間の治療実日数が15日以上のもの	2万5千円
9級	治療実日数が7日以上のもの	1万5千円
10級	治療実日数が3日以上のもの	8千円

商店街方面別 経営専門セミナー

市と商工会議所では、商店経営者を対象に、セミナーを開きます。3月3日(火) Ⅱ 元総社公民館「商店の売り上げ増進のための経営戦略」(社)セルスプロモーションビュロー、平沢栄夫さん。3月5日(木) Ⅱ 464町公民館「伸びる商店の販売戦略と店舗づくり」経営コンサルタント、高瀬昌康さん。

臨店診断

3月10日(火) Ⅱ 朝日町四丁目公民館「低成長時代における商店経営者の心構え」経営コンサルタント、鈴木正光さん。3月11日(水) Ⅱ 商工会議所「環境の変化に併せた商店経営と商店街づくり」中小企業診断士、東正高さん。○：時間はいずれも午後7時～9時。申し込みは各セミナーとも、二日前までに、商政課(24局一内線二四九)または商工会議所(34局五二二)へ。無料。

消費者講座

● 月給の上手な使い方 日時 3月4日(水) 午後1時30分～3時30分 会場 Ⅱ 県消費生活センター(大手町三丁目県産業会館内) 内容 Ⅱ 月給の上手な使い方 講師 Ⅱ 家事評論家、佐藤順子さん 申し込み 3月3日(火) までに商政課(24局一内線三〇〇)へ。無料。

中小企業退職金共済掛金に補助金

市内の中小企業者の退職金共済制度の普及を促進するため、市では、中小企業退職金共済事業団の共済制度に加入した事業主に、補助金を交付します。この制度に従業員を新たに加入させた事業主は、3月7日(土)までに、補助金申請書を提出してください。補助金交付の対象期間は、加入従業員の共済契約締結から二か月補助率は、新規加入事業が一〇〇分の二〇、追加事業が一〇〇分の一〇です。○：詳しいことは工業課(24局一内線五〇二)に。また特定退職金共済制度については、商工会議所(34局五二二)へ。

“あかぎ国体” 音頭歌詞決まる

58年に本県で開催される“あかぎ国体”の音頭歌詞は、六百三十三点にのぼる多数の応募作品の中から、審査の結果、本市在住の古館多志さん(大友町一丁目一六二八)の作品が、最優秀作に選ばれました。この作品は三月末までに、作曲・振り付けされますが、広く県民のみなさんに親しんでいただき、あかぎ国体のムードをよりいっそう盛り上げていきたいと思います。

上州さわやか音頭

(あかぎ国体記念) 作詞・古館多志 補作・第38回国民体育大会群馬県実行委員会

ハア 風に向かって 走ろじやないか 夢もひろがる チョイト赤城山 レンゲツツジの 花色染めて 燃える若人 さわやかに ソレさわやかに

ハア 風に向かって 走ろじやないか 若さみなぎる チョイト肩上げて 利根のしぶきに 嬉じやないか 躍る若鮎 さわやかに ソレさわやかに

ハア 風に向かって 走ろじやないか 湯の香ほのぼの チョイト山の里 花の友情 スポーツ仲間 心結ぶよ さわやかに ソレさわやかに

(※印は二、三番同じ)

風に向かって 走ろじやないか 湯の香ほのぼの チョイト山の里 花の友情 スポーツ仲間 心結ぶよ さわやかに ソレさわやかに

(※印は二、三番同じ)

風に向かって 走ろじやないか 湯の香ほのぼの チョイト山の里 花の友情 スポーツ仲間 心結ぶよ さわやかに ソレさわやかに

(※印は二、三番同じ)

風に向かって 走ろじやないか 湯の香ほのぼの チョイト山の里 花の友情 スポーツ仲間 心結ぶよ さわやかに ソレさわやかに

(※印は二、三番同じ)

風に向かって 走ろじやないか 湯の香ほのぼの チョイト山の里 花の友情 スポーツ仲間 心結ぶよ さわやかに ソレさわやかに

(※印は二、三番同じ)

風に向かって 走ろじやないか 湯の香ほのぼの チョイト山の里 花の友情 スポーツ仲間 心結ぶよ さわやかに ソレさわやかに

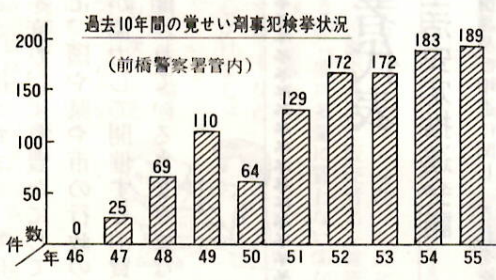
(※印は二、三番同じ)

風に向かって 走ろじやないか 湯の香ほのぼの チョイト山の里 花の友情 スポーツ仲間 心結ぶよ さわやかに ソレさわやかに

(※印は二、三番同じ)

覚せい剤の撲滅へ

覚せい剤などの乱用は、一般市民層にまで広く及んでおり、中毒者による発作的な犯罪や、覚せい剤をめぐる事件等が多発しております。覚せい剤の乱用をなくすため、「覚せい剤 買わない 売らない 使わない 運動を推進しましょう。」



市では、経済的な理由で就学困難な児童・生徒の保護者に、就学に必要な学用品費、通学用品費、給食費、修学旅行費などの援助を行っています。対象 生活保護法による生活扶助を受けている人に準ずる程度に困っている人で、教育委員会が認める人(準要保護者)。認定の基準 次のような家庭(保護者)について、学校長(必要に応じて福祉事務所長および民生委員)の助言を求め、4月1日から認定します。年度途中でも、必要に応じて追加認定します。①生活保護法に基づく保護が一時停止されている人および廃止になった人で、現在なんの保護も受

学用品などを援助

就学援助制度

けずに、生活に困っている人(2)市県民税、国民健康保険税、固定資産税、事業税および国民年金の保険料などが、非課税または減免や徴収猶予になっている人(3)児童扶養手当の支給を受けている人(4)世帯更生貸付補助金の貸し付けを受けている人(5)日雇労働者を希望している人(6)学用品・通学用品費(フット、筆記具、くつ、帽子、かさなどの購入費)②校外活動費(学校外で行われる学校行事に参加するために直接必要な交通費、見学料など)③修学旅行費④新入児童・生徒学用品費(ランドセル、カバンなどの購入費)⑤中学校クラブ活動費(中学校の必修クラブのうち、



古館多志さん 国体のスロガン「風に向かって 走ろ」を生かすことと、群馬の特徴を織り込むことに心がけました。だれもが気軽に歌えるような点も評価されたのでしょう。国体が終わっても、長く親しんでもらえたらと思っています。

消費生活工夫展が今月二十日から開かれます。物価の値上がりをはじめとする厳しい生活環境の中で、暮らしを守り、より豊かにしていくためには、私たち自身の生活努力が必要ですが、同時に、国や県や市の行政の役割にも大きな期待が寄せられます。ここでは、市民と市が協力して開催する消費生活工夫展を機会に、市の消費者行政とかわりながら展開されているさまざまな動きを、主婦・関上悦子さんの活動をおして紹介します。

活動的な消費者代表

●消費生活安定推進会議

51年に、市内一般消費者代表四十人で構成される前橋市消費生活安定推進会議が発足しました。この会議は、「消費者の利益の

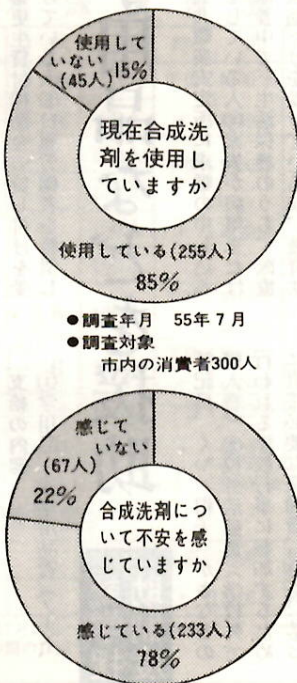
擁護及び増進に關し、これを総合的かつ効果的に推進し、消費者意識の高揚と地位の向上をはかり、」(会議設置要綱)という目的

- をかね、次のようなことを行うについて自主的に活動を行うことになっていきます。
- ①危害の防止対策
 - ②計量・規格・表示の適正化対策
 - ③啓発活動・教育の推進
 - ④意見の反映
 - ⑤苦情相談と処理のあっせん

⑥その他消費者の保護対策
そして、具体的に活動を展開するために、消費者保護、消費者組織・教育、苦情処理の三つの専門部会が組織されています。

合成洗剤に関するアンケート

(消費生活安定推進会議調べ)



いかがですか暮らし向き

市と市民 一体で生活向上へ

関上さんは、マロニエ会という主婦グループの代表として、会議メンバーに委嘱され、十三人の人々と消費者保護部会に所属し、今年度の活動を始めました。

地域での取り組み

「消費生活向上研究活動」の指定を受けた大井町地区では、関上さんが会長をしている婦人会が中心となって、モデル地区活動に取り組んでいます。

テーマ「食生活の改善」では、梅干し漬けや、奈良漬を勉強。不用品ペーパーは、いらない贈答品、子供の衣料などを持ち寄って十月の日曜日にしました。三十分ほどで全部売り切れてしまったほどの盛況で、このときの純益、

関上さんは、マロニエ会という主婦グループの代表として、会議メンバーに委嘱され、十三人の人々と消費者保護部会に所属し、今年度の活動を始めました。

行政のあらまし



行きつけのお店で価格調査をする関上さん

関上悦子さん
二人のお子さんが県外の大学に行っているため、現在は教員のご主人と二人暮らし。生け花、はり絵の趣味にうち込みながら、町内の主婦グループや婦人会のリーダーとして活躍し、一昨年は車の免許を取ったという43歳の行動派主婦です。
(大井町一丁目)

消費生活工夫展

2月20日
～25日



“省エネ”テーマに

▽省エネルギー資材の展示
①住宅で省エネルギーに役だつ、複層・熱線吸収板・熱線反射ガラスの展示と断熱性能、効果をパネルで紹介。

②住宅用断熱材グラスウール、天井・壁・床の断熱材施工モデルの展示と省エネルギー効果を紹介します。

③住宅に使われている、カーテン・カーペット・壁紙などの繊維インテリヤ製品を展示、省エネルギー効果をパネルで紹介。

④資源リサイクル啓発コーナー▽

▽衣類の再利用の紹介
衣類のリフォーム作品の展示と指導。

▽生活廃棄物の再資源化の紹介
再生品などのサンプルの展示とパネルによる説明。

▽アルミ缶の再利用の紹介
アルミのリサイクルの特性・省資源性・再生利用の現状をアルミ缶を例にして展示と説明。

▽家庭ゴミの再利用の紹介
家庭から出る有価物産品の有効利用の促進。

△電気・石油・灯油・ガス・練炭
水の有効利用相談コーナー▽
電気・石油・灯油・ガス・上下水道・練炭器具の上手な使い方と有効利用についての相談指導および説明パネルの展示。

△特設コーナー▽
▽消費生活相談所の開設
日常生活の中において発生した商品やサービスの購入に関する相談指導。

▽太陽熱温水器設置資金貸付相談所の開設
貸付制度の案内と相談。

会場でさし上げます
日常生活の豆辞典として活用いただける「くらしの豆知識」(前橋市発行)、市民の知恵を集めた「くらしのアイデアブック」(市消費生活安定推進会議発行)

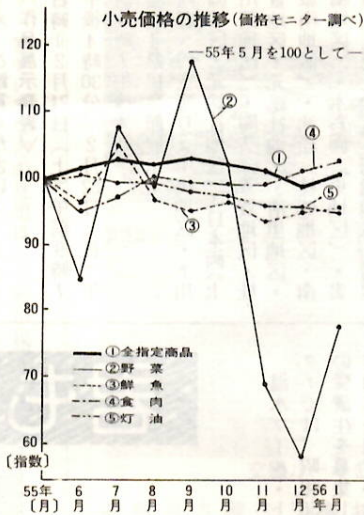
十万円は、五月に予定している町内運動会の費用に当てることにしています。

活動はほかに「省資源」につながる廃品回収を毎月行い、さらに趣味としても楽しめるパッチワークやリフォームなども計画中です。活動の場はすべて大根町です。活動を通じて商品や買物、その他消費生活上のさまざまな情報が交換されるなど、地域的なコミュニケーションが深まり、地域社会づくりに効果も上げています。

この事業はほかに、南橋地区、朝日町四丁目、城東町二丁目、桃井地区、桂置地区の五か所が指定されており、それぞれ、地域の実状に応じた研究テーマを取り上げ、意欲的な活動を進めています。

調査で知る実態

日常生活に欠かすことのできない商品の価格や需給の動きを、消費者のみならず調査していただき、その調査結果をもとに、価格や需給の安定を図ることを目的とす



生鮮食料品を 安心して買えるように

今年も一月以来、キャベツが高騰していますが、一年前ははるかに値上がりは目にあまるものがありました。

そのとき市では、物価流通対策の一環として、「野菜安定供給事業」を実施、六百二十万円をつぎ込んで、県内産地からの供給を確保し、急場をしのぐことができました。

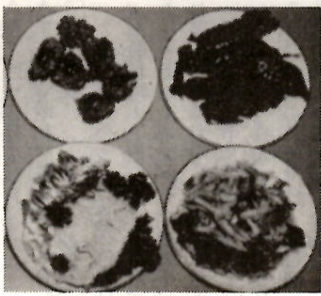
この事業は、県青

「高値」に安定対策

去年の四月から開始しました。二十人のモニター(推進会議のメンバーの中から委嘱)がパン、魚、野菜、みそ、灯油など生活必需品23品目について、毎月一回報告しています。

関上さんもモニターの一人。たいへん勉強になる有益な仕事、とのこと。図は、この調査結果に表れた55年度の物価の動向です(主な品目のみ)。

安い魚も おいしく料理



魚の料理は新鮮そのもの

関上さんの婦人会では、一昨年「生鮮魚介類巡回料理教室」を行いました。

これは、前橋水産市場から派遣される講師が、新鮮な魚介類を持参して料理法を教える教室で、年間二十か所で開催しています。このときは五月だったので、特に季

消費者

節のもののカツオのたたきが大好評でした。その前の回にはコイの洗いを勉強し、素人にはとても作れないものと思いきや、これだけという、たいへんな収穫だったということです。

会場になった大根町公民館には、ガス栓付きの調理台三台を備えたり、必要な施設がありますが、これはもちろん、婦人会の要望で行うことは、すでに東京都と協

多様な学習機会

私たちは消費者をとりまく生活環境は、ますます複雑となり、その変化も激しいものがあります。

健全な消費生活を営むためには、消費者自身十分それに対応できる新しい知識や能力が必要となつてきています。

消費生活工夫 展への期待

「このごろ、新聞と折り込み広告をよく読むようになりました」と関上さんは言います。そして、「買物に行くとき、店にある品物をじっくり見定めてくる」のだそうです。

いろいろな場でも消費者問題に直面している関上さんにとって、それは、新しい消費者へのみごとな変身の姿なのかもしれせん。

こんな事業も しています



多くの人でにぎわう朝市

商品テストや苦情相談

ここでは、商品などの品質・性能・安全性をテストしたり、消費者からの苦情相談を取り扱ったりしています。ほかに、研修会や講演会も数多く開かれ、多くの消費者が訪れています。また、動く消費生活センター「くらしのいずみ号」の派遣も行っています。

●省エネ講習会を開催

資源の乏しいわが国です。エネルギーに無関心なわけにはいきません。市民一人ひとりが、エネルギー節約に努力していただくと、物質エネルギー対策本部を設置したり、省エネルギー講習会を開催したりしています。

●苦情は生活三〇〇番

買い求めた品物が不良だったり、不当に高い値段で買わされたりしたことはありませんか。こうしたときは、ウヤムヤにすることなしに、積極的に問題を解決しましょう。

●消費生活の苦情相談を電話

24局一〇一内線三〇〇でを行っています。ご利用ください。

また、販売者・メーカーや行政などへ、消費者の意見を反映させるため、消費者・事業者・行政の三者による懇談会も開催しています。

●人気の「市民朝市」

野菜、くだもの、卵などの生鮮食料品を、安く消費者に提供するため「市民朝市」に補助金を交付しています。

昭和40年代後半の「狂乱物価」

訪問販売の トラブルを防ぐために



こうしたトラブルを防ぐためには、①販売商品と販売者名を確認する②一度に多量に買わない③なるべく家族と相談する④購入する場合は、次のことに気をつけたいものです。

●契約書をよく読む
販売価格やそのほかの条件を書

いた書面をもらって、内容をよく読みましょう。わからないことは細かく問いただすことです。

●販売者の約束は書面に

セールスマンが口頭で示す、買側側面には、必ず書面に記載してもらいましょう。

●クーリング・オフは四日以内

前橋市の消費者行政

43年施行の「消費者保護基本法」を受けて、全国的に消費者保護行政がスタートしました。本市では、石油ショックのあった48年に流通対策課を新設。生鮮食料品総合卸売センターの設置をはじめ、以後、国・県や消費者団体等との密接な連携のもと、消費者意識の高揚と育成・強化、消費生活環境の改善、流通機能の改善・拡充、整備の各部門にわたって、各種事業を実施しています。

○消費者行政の窓口は、商工部商政課消費生活係(内線三〇〇)です。

ねたきり老人などの 入浴サービス

市では、在宅重度障害者やねたきり老人のために、入浴援護サービスを行っています。

対象は在宅重度障害者、ねたきり老人で、自力または家族のみでは入浴できない人で、医師が適当と認めた人。

入浴場所として市心身障害者福祉会館（日赤病院東隣り）の特殊浴室（送迎バスの運行は自宅までの送迎は、福祉会館の特別マイクロバスで行います。）

申し込みは市心身障害者福祉会館へ電話（☎43局四六八二）へ申し込んでください。利用は無料ですが、入浴の際は、家族一人の付き添いが必要です。

老人福祉センター

「しきしま」案内

- 福祉マッサージ
2月18日（水）20日（金）22日（日）
25日（水）27日（金）
午前10時～午後3時
- お年寄り映画鑑賞会
2月22日（日）「詩人とふるさと」
午前11時から
- 「しきしま」教養講座
日時 2月26日（木）午前11時～正午
- 会場 老人福祉センター中広間
内容 前橋の歴史
講師 市選挙管理委員会委員長、大岡軍之丞さん
定員 100人
申し込み 老人福祉センター（☎33局二二二）に申し込んでください。

健康手帳

しもやけは、気温が五度前後で、一日の温度差が十度以上に及ぶ、初冬や暖冬に起こりやすい疾患です。最近では、暖房が発達してきたために、重症のものは少なくなってきましたが、いつも冬になると、しもやけに悩まされる人も多いこととしましょう。

手や足、耳たぶ、鼻先、ほおなど、寒さに

保健だより



健やかな成長はだれもの願い

相談と検診

- 母子健康相談（前橋市健康センター、前橋市文京町）
午前10時～午後1時30分、午後2時～午後3時
- 3月2日（月）後橋市公民館、朝日町三丁目公民館
3月4日（水）後橋市公民館
- 母子健康相談（所、江木団地集会所、広瀬コミュニティセンター、前橋市文京町）
当日は、母子健康手帳を持参してください。
- 成人健康相談
3月13日（金）総社公民館
午後1時30分～3時
- 電話による精神衛生相談
毎週土曜日、午前9時～正午、前橋保健所（☎31局七二二）へ。
- 地区の母親学級
3月6日（金）13日（金）19日（木）27日（金）朝日町四丁目公民館、午後1時30分～4時
3月10日（火）24日（火）各火曜日 桂宮公民館、午後1時30分～4時
- 保健所の母親学級
▽前期（妊娠七か月ころまで）
3月3日（火）午後1時～4時
3月10日（火）午前10時～午後2時30分
▽後期（妊娠七か月ころから）
3月10日（火）前橋保健所
希望者は、事前に電話（31局七七二）で申し込みください。
申し込み時間は午前9時から午後4時（土曜日は正午）までです。
- 市民献血
3月2日（月）自治会館前（午前9時30分～正午）、協立病院前（午後1時～3時）
3月7日（土）前橋市役所（午前9時30分～正午）、前橋駅前（午後1時～3時）

しもやけ

さらされ、末しう循環の悪いところに、はれ、うっ血、びらんを生じ、ひどいときには、水痘やかゆいようになりま

す。入浴時などに温まるとかゆみがありますが、かゆみがかゆみでかゆみ、症状から、全体が青みがかった紫色に、ぶくぶくとうっ血してはれる型と、赤い斑点のできる型とに

絶対やめよう 犬の放し飼い

最近、犬の放し飼いや野犬による農作物、家畜等の被害が増え、市民から苦情が寄せられています。犬はじょうぶなくさりで離れないようにつないでおくか、おりの中に入れておく、放し飼いは絶対にやめましょう。

飼えなくなった犬は、保健所で引き取ります。毎週火曜日午前8時45分から午前9時30分まで、前橋市役所（群大医学部構内）へお持ちください。

市では、野犬による被害を防止するため、保健所と協力していっせいに捕獲を実施します。飼い犬は必ずつないでおきましょう。野犬の被害でお困りのかた



野犬の捕獲

日曜・祝日当番医表

日 曜 ・ 祝 日 当 番 医 表												
月	日	週	内 科			外 科		婦 人 科	耳 鼻 科	眼 科	歯 科	
3 月	1 日	第 1 日曜	佐藤医院(城東町) 城東町 1-18-21 31-4019 内児	相 原 医 院 元総社町1-1-9 51-2815 内児	桑嶋小児科医院 三保町 1-2-1 31-0080 児	伊藤内科小児科医院 高花台 1-9-8 69-5611 内児	外科八子医院 平和町 2-11-13 31-5080 外整	加藤外科内科医院 朝日町 1-13-12 43-5169 外内	高 山 医 院 箱田町698- 3 51-2621	竹越耳鼻咽喉科医院 住吉町 1-16-12 31-3658	大 山 医 院 高崎市浜川町2242-1 43-6036	歯科医師会館 岩神町2-19-9 32-2046 日曜・祝日の歯 科診療はこにて 行っています
	8 日	第 2 日曜	井 上 医 院 若宮町 2-4-16 31-1711 内	神経科内科高野医院 古市町514-4 52-5656 内	大 竹 内 科 医 院 後園町 3 2 4 0 69-5550 内	鈴木小児科医院 上泉町 10-4 63-2967 児	山本整形外科医院 西片貝町 1-200 32-3069 整	野原胃腸科外科医院 田口町169- 2 33-7820 外内	山 王 病 院 東善町 8-2 66-5410	田中耳鼻咽喉科医院 大手町 2-17-3 21-6431	田 村 眼 科 医 院 朝日町 2-5-13 24-5129	
	15 日	第 3 日曜	松 山 医 院 大手町 2-4-5 21-5297 内	斉藤医院(朝日町) 朝日町 4-20-15 24-7134 内児	武 藤 医 院 駒形町 1 1 2 4 66-1177 内児	首村小児科医院 小出町400-2 34-1805 児	内 田 外 科 医 院 西片貝町 2-285 24-5061 外整	岩上整形外科医院 小相木町386- 1 53-3358 整	ながい産婦人科医院 日吉町2-462-31 31-7037	新前橋耳鼻咽喉科 古市町78- 1 53-6170	森 平 眼 科 医 院 高崎市中居町787-5 53-0606	
	21 日	祝 日	安 部 医 院 南町 3-19-12 21-2339 内	上 毛 病 院 下大島町596-1 66-1482 内児	大根根内科医院 箱田町1200- 1 52-1755 内	柳 川 小 児 科 天川大島町956-4 63-1600 内児	文 京 外 科 医 院 文京町 4-15-34 21-1280 外	狩野脳神経外科医院 上泉町698- 3 69-5454 外整	馬場産婦人科医院 石倉町 2-2-8 51-7485	豊田耳鼻咽喉科医院 千代田町 5-19-11 31-3411	山 田 眼 科 医 院 西片貝町40-10 32-1213	
月	22 日	第 4 日曜	うい小児科内科医院 千代田町1-8-5 31-2468 児内	横地医院若宮診療所 若宮町 3-7-8 31-3266 内児	新 井 医 院 表町 2-8-11 21-7311 内児	内科胃腸科中村医院 三保町 1-47-4 24-8500 内	木 村 医 院 平和町 2-1-7 31-3070 外	宮下外科医院 上小出町 1 3 3 31-9408 外整	横田産婦人科内科 下小出町38- 1 34-4135	二の宮耳鼻咽喉科 住吉町 1-5-18 31-0749	丸 山 眼 科 医 院 高崎市片岡町2-6 22-7178	
	29 日	第 5 日曜	村 山 医 院 表町 1-13-17 21-4643 内児	田 中 医 院 千代田町1-5-5 31-2443 内	北 条 医 院 端町 8 8 69-8050 内	本 間 内 科 医 院 文京町 4-22-18 21-6807 内児	今村内科外科医院 昭和町 1-11-12 31-5557 外	前 橋 外 科 医 院 天川町1666- 1 63-1018 外	秋草産婦人科医院 日吉町 3-6-6 31-8433	耳鼻咽喉科町井医院 文京町 2-14-6 21-2551	羽生田眼科医院 千代田町2-10-13 32-1010	

