

人口と世帯

人口… 266,671人
男 … 130,241人
女 … 136,430人
世帯数…82,040
(56年1月末日現在)

前橋まえばし

3月1日

昭和56年(1981年)

第711号 発行・前橋市役所 前橋市大手町二丁目11-1・電話24局1111/編集・総務部広聴文書課/毎月1日・15日/昭和35年7月14日第3種郵便物認可(1部18円)



『アリスⅡ』——柴崎路子・画——(第15回前橋市民展知事賞受賞作品)

暮らしの中の 愛のうた

市民展の絵

柴崎路子さんは、五年ぶりに絵筆をとった。妻であり、母であり、まして会社勤めの仕事をもつ若い主婦にとって、普通の

なる。アリスという名の人物。料理道具や食器や食べ物を載せている食卓。それを囲む、夫と子供と自分が座るイス……。カーテンは額縁のように部屋を引ききたて

ながら、おだやかな戸外の光を室内いっぱいにあふれさせる。絵が変わってきた。花や果実の卓上の静物は、画塾に通っていた子供のころからの手なれた題材だが、この三〇号の画面には、今までにない何か新しい生気がただよっている。

それはきっと、この五年の間、母の死、結婚、長女の誕生と、次々に迎えた生活上の大きな転機がもたらすものに違いない。ちょうど、好きな画家シャガールの描く、あの夢のように濃密な愛の世界が、画家の生きた深い人生のあかしとなっているように。

これからも、ずっと絵を描き続けたいと思う。それは一面たいへんなことなのだが、そのたいへんなところをやるからこそ、絵に力がでてくるのだと路子さんは思っている。



初心者向け8講座を開催

勤労青少年ホーム

勤労青少年(三十歳未満の人)を対象に次の講座を開きます。各講座とも初心者向けですので、ふろって受講してください。

□講座あんない

料理講座Ⅱ毎週水曜日、材料費八千円、定員三十人。講師は高崎調理師専門学校、石黒協さん。

書道講座Ⅱ毎週水曜日、材料費二千元、定員二十人。講師は前橋高校、岡庭征人さん。

茶道講座Ⅱ毎週水曜日、材料費四千元、定員二十人。講師は江戸千家、大島宗寿さん。

華道講座Ⅱ毎週水曜日、材料費七千元、定員二十人。講師は草月流、豊島香緒さん。

着付け講座Ⅱ毎週水曜日、テキスト代二千元、定員二十人。講師は長沼静流、平石美智子さん。

社交ダンス講座Ⅱ毎週水曜日、テキスト代二千元、定員男女各十五人。講師は戸塚保幸さん。

写真講座Ⅱ毎週月曜日、材料費二千元、定員二十人。講師は上毛写真連盟理事長、宮崎三郎さん。

日本画講座Ⅱ毎週金曜日、材料費二千元、定員二十人。講師は沢野深さん。

□期間・時間
4月から7月まで。ただし、着付け・社交ダンス・写真の各講座は、4月から6月。時間はいずれも午後6時30分～8時30分

□申し込み
受講を希望する人は、3月11日(水)から20日(金)までに、勤労青少年ホーム(大渡町二丁目三一五、☎52局〇五〇〇)へ直接来館して、材料費等を添えて申し込んでください。なお同ホームの開館時間は午後1時～8時30分、休館日は毎週火曜日です。



市議選の投票状況

(56年2月15日執行)

| 開票区 | 投票区 | 選挙当日有権者 | 投票者 | 投票率% |
|---------------|-----------------|---------|---------|-------|
| 第1区 第一中学校体育館 | 1 桃井小学校 | 1,796 | 1,211 | 67.43 |
| | 2 桃井小学校 | 2,180 | 1,475 | 67.66 |
| | 3 中央小学校 | 2,822 | 2,123 | 75.23 |
| | 4 第一中学校 | 1,864 | 1,271 | 68.19 |
| | 5 第三保育所 | 2,453 | 1,790 | 72.97 |
| | 6 城南小学校 | 4,169 | 2,995 | 71.84 |
| | 24 神明幼稚園 | 1,190 | 827 | 69.50 |
| | 25 東京電力お客さま相談室 | 2,570 | 1,861 | 72.41 |
| | 26 上川淵公民館 | 3,148 | 2,806 | 89.14 |
| | 27 広瀬コミュニティセンター | 3,987 | 2,811 | 70.50 |
| 第2区 第五中学校体育館 | 28 上川淵公民館上北分館 | 2,336 | 1,964 | 84.08 |
| | 29 下川淵公民館 | 3,837 | 3,373 | 87.90 |
| | 61 広瀬町二丁目県営集会所 | 4,269 | 3,239 | 75.87 |
| | 7 文京町二丁目天川町自治会館 | 4,011 | 2,695 | 67.19 |
| | 8 朝倉町団地公民館 | 2,993 | 2,299 | 76.81 |
| | 9 第五中学校 | 3,960 | 2,907 | 73.41 |
| | 10 市心身障害者福祉会館 | 2,443 | 1,562 | 73.94 |
| | 11 中川小学校 | 2,722 | 1,989 | 73.07 |
| | 12 中川小学校 | 2,257 | 1,714 | 75.94 |
| | 13 第二中学校 | 3,095 | 2,377 | 76.80 |
| 第3区 桂萱小学校体育館 | 30 天川大島町自治会館 | 2,278 | 1,817 | 79.76 |
| | 31 天川大島町本町公民館 | 2,199 | 1,605 | 72.99 |
| | 32 永明公民館 | 2,994 | 2,634 | 87.98 |
| | 33 駒形小学校 | 3,492 | 3,042 | 87.11 |
| | 34 木瀬中学校 | 3,771 | 3,112 | 82.52 |
| | 14 城東小学校 | 2,401 | 1,975 | 82.26 |
| | 15 市立女子高等学校 | 3,964 | 2,795 | 70.51 |
| | 16 第四中学校 | 1,538 | 1,209 | 78.61 |
| | 17 第四中学校 | 2,033 | 1,622 | 79.78 |
| | 35 二之宮小学校 | 3,008 | 2,507 | 83.34 |
| 第4区 敷島小学校体育館 | 36 大室小学校 | 1,561 | 1,386 | 88.79 |
| | 37 荒子小学校 | 3,398 | 2,937 | 86.43 |
| | 38 桂萱東小学校 | 4,346 | 3,583 | 82.44 |
| | 39 桂萱公民館 | 3,110 | 2,729 | 87.75 |
| | 40 桃瀬小学校 | 5,113 | 3,881 | 75.90 |
| | 41 養護学校 | 2,877 | 2,092 | 72.71 |
| | 42 端気町公民館 | 1,608 | 1,491 | 92.72 |
| | 43 芳賀公民館 | 3,979 | 3,393 | 85.27 |
| | 44 芳賀公民館嶺分館 | 672 | 610 | 90.77 |
| | 18 若宮小学校 | 2,085 | 1,788 | 85.76 |
| 第5区 元総社中学校体育館 | 19 若宮小学校 | 3,021 | 2,156 | 71.37 |
| | 20 敷島小学校 | 3,512 | 2,434 | 69.31 |
| | 21 岩神小学校 | 4,306 | 3,053 | 70.90 |
| | 22 第三中学校 | 1,688 | 1,331 | 78.85 |
| | 23 第三中学校 | 2,551 | 1,972 | 77.30 |
| | 45 金丸町公民館 | 383 | 344 | 89.82 |
| | 46 細井小学校 | 5,268 | 3,980 | 75.55 |
| | 47 南橋公民館 | 4,190 | 3,339 | 79.69 |
| | 48 南橋中学校 | 3,226 | 2,198 | 68.13 |
| | 49 桃川小学校 | 1,799 | 1,487 | 82.66 |
| 第6区 元総社小学校 | 50 荒牧小学校 | 4,175 | 3,447 | 82.56 |
| | 51 東公民館 | 5,036 | 3,969 | 78.81 |
| | 52 大根小学校 | 4,932 | 3,679 | 74.59 |
| | 53 東中学校 | 4,280 | 2,914 | 68.08 |
| | 54 石倉保育所 | 1,954 | 1,548 | 79.22 |
| | 55 元総社南小学校 | 2,933 | 1,824 | 62.19 |
| | 56 元総社公民館 | 2,377 | 1,598 | 67.23 |
| | 57 総社公民館 | 3,358 | 2,532 | 75.40 |
| | 58 勝山小学校 | 4,284 | 3,257 | 76.03 |
| | 59 清里公民館 | 1,922 | 1,646 | 85.64 |
| 合計 | 60 元総社小学校 | 3,855 | 2,965 | 76.91 |
| | 合計 | 183,579 | 141,170 | 76.90 |



敏速、正確に行われた開票事務 敷島小体育館で



新議員誕生——当選証書付与式

市議40人決まる

市議選開票結果

〈定員40人・得票順〉

| | |
|-------|-------------|
| 当五二八四 | 高木 政夫 30 無現 |
| 当三九四二 | 坂本 棟男 40 社新 |
| 当三九三四 | 鈴木 康之 44 社新 |
| 当三八五一 | 細井 貞夫 48 無現 |
| 当三八四七 | 内田 光雄 52 民現 |
| 当三八四四 | 丸山 貞吉 57 社現 |
| 当三八二二 | 中沢 良一 58 社現 |
| 当三八〇八 | 岡田 義一 47 無現 |
| 当三五六一 | 富沢徳次郎 55 無現 |
| 当三五四二 | 富山 弘毅 44 共現 |
| 当三五二二 | 宮川 健夫 51 公現 |
| 当三四六六 | 阿佐美昭一 51 無新 |

投票率は76・9%

投票は二月十五日の日曜日、朝七時から市内六十一か所の投票所

有線でも開票速報

開票を有線放送で——有線放送でも、開票速報が流されました。これもやはり、市役所内に設けられた速報センターの電話から直接放送されたものです。

市役所内に

TV速報センター

群馬テレビの開票速報センターが、市議会第二委員会室に設置されました。選挙管理委員会から入ってくる中間報告を、いち早くテレビを通じて市民に知らせました。速報のあいだに、藤井市長が出演、市政について語りました。

市役所内に

TV速報センター

群馬テレビの開票速報センターが、市議会第二委員会室に設置されました。選挙管理委員会から入ってくる中間報告を、いち早くテレビを通じて市民に知らせました。速報のあいだに、藤井市長が出演、市政について語りました。

市役所内に

TV速報センター

群馬テレビの開票速報センターが、市議会第二委員会室に設置されました。選挙管理委員会から入ってくる中間報告を、いち早くテレビを通じて市民に知らせました。速報のあいだに、藤井市長が出演、市政について語りました。

市役所内に

TV速報センター

群馬テレビの開票速報センターが、市議会第二委員会室に設置されました。選挙管理委員会から入ってくる中間報告を、いち早くテレビを通じて市民に知らせました。速報のあいだに、藤井市長が出演、市政について語りました。

市役所内に

TV速報センター

群馬テレビの開票速報センターが、市議会第二委員会室に設置されました。選挙管理委員会から入ってくる中間報告を、いち早くテレビを通じて市民に知らせました。速報のあいだに、藤井市長が出演、市政について語りました。

市役所内に

TV速報センター

群馬テレビの開票速報センターが、市議会第二委員会室に設置されました。選挙管理委員会から入ってくる中間報告を、いち早くテレビを通じて市民に知らせました。速報のあいだに、藤井市長が出演、市政について語りました。

市役所内に

TV速報センター

群馬テレビの開票速報センターが、市議会第二委員会室に設置されました。選挙管理委員会から入ってくる中間報告を、いち早くテレビを通じて市民に知らせました。速報のあいだに、藤井市長が出演、市政について語りました。

市役所内に

TV速報センター

群馬テレビの開票速報センターが、市議会第二委員会室に設置されました。選挙管理委員会から入ってくる中間報告を、いち早くテレビを通じて市民に知らせました。速報のあいだに、藤井市長が出演、市政について語りました。

市役所内に

TV速報センター

群馬テレビの開票速報センターが、市議会第二委員会室に設置されました。選挙管理委員会から入ってくる中間報告を、いち早くテレビを通じて市民に知らせました。速報のあいだに、藤井市長が出演、市政について語りました。

市役所内に

TV速報センター

群馬テレビの開票速報センターが、市議会第二委員会室に設置されました。選挙管理委員会から入ってくる中間報告を、いち早くテレビを通じて市民に知らせました。速報のあいだに、藤井市長が出演、市政について語りました。

市役所内に

TV速報センター

群馬テレビの開票速報センターが、市議会第二委員会室に設置されました。選挙管理委員会から入ってくる中間報告を、いち早くテレビを通じて市民に知らせました。速報のあいだに、藤井市長が出演、市政について語りました。

市役所内に

TV速報センター

群馬テレビの開票速報センターが、市議会第二委員会室に設置されました。選挙管理委員会から入ってくる中間報告を、いち早くテレビを通じて市民に知らせました。速報のあいだに、藤井市長が出演、市政について語りました。

市役所内に

TV速報センター

群馬テレビの開票速報センターが、市議会第二委員会室に設置されました。選挙管理委員会から入ってくる中間報告を、いち早くテレビを通じて市民に知らせました。速報のあいだに、藤井市長が出演、市政について語りました。

市役所内に

TV速報センター

群馬テレビの開票速報センターが、市議会第二委員会室に設置されました。選挙管理委員会から入ってくる中間報告を、いち早くテレビを通じて市民に知らせました。速報のあいだに、藤井市長が出演、市政について語りました。

市役所内に

TV速報センター

群馬テレビの開票速報センターが、市議会第二委員会室に設置されました。選挙管理委員会から入ってくる中間報告を、いち早くテレビを通じて市民に知らせました。速報のあいだに、藤井市長が出演、市政について語りました。

市役所内に

TV速報センター

群馬テレビの開票速報センターが、市議会第二委員会室に設置されました。選挙管理委員会から入ってくる中間報告を、いち早くテレビを通じて市民に知らせました。速報のあいだに、藤井市長が出演、市政について語りました。

市役所内に

TV速報センター

群馬テレビの開票速報センターが、市議会第二委員会室に設置されました。選挙管理委員会から入ってくる中間報告を、いち早くテレビを通じて市民に知らせました。速報のあいだに、藤井市長が出演、市政について語りました。

市役所内に

TV速報センター

群馬テレビの開票速報センターが、市議会第二委員会室に設置されました。選挙管理委員会から入ってくる中間報告を、いち早くテレビを通じて市民に知らせました。速報のあいだに、藤井市長が出演、市政について語りました。

市役所内に

TV速報センター

群馬テレビの開票速報センターが、市議会第二委員会室に設置されました。選挙管理委員会から入ってくる中間報告を、いち早くテレビを通じて市民に知らせました。速報のあいだに、藤井市長が出演、市政について語りました。

市役所内に

TV速報センター

群馬テレビの開票速報センターが、市議会第二委員会室に設置されました。選挙管理委員会から入ってくる中間報告を、いち早くテレビを通じて市民に知らせました。速報のあいだに、藤井市長が出演、市政について語りました。

市役所内に

TV速報センター

群馬テレビの開票速報センターが、市議会第二委員会室に設置されました。選挙管理委員会から入ってくる中間報告を、いち早くテレビを通じて市民に知らせました。速報のあいだに、藤井市長が出演、市政について語りました。

市役所内に

TV速報センター

群馬テレビの開票速報センターが、市議会第二委員会室に設置されました。選挙管理委員会から入ってくる中間報告を、いち早くテレビを通じて市民に知らせました。速報のあいだに、藤井市長が出演、市政について語りました。

市役所内に

TV速報センター

群馬テレビの開票速報センターが、市議会第二委員会室に設置されました。選挙管理委員会から入ってくる中間報告を、いち早くテレビを通じて市民に知らせました。速報のあいだに、藤井市長が出演、市政について語りました。

市役所内に

TV速報センター

群馬テレビの開票速報センターが、市議会第二委員会室に設置されました。選挙管理委員会から入ってくる中間報告を、いち早くテレビを通じて市民に知らせました。速報のあいだに、藤井市長が出演、市政について語りました。

市役所内に

TV速報センター

群馬テレビの開票速報センターが、市議会第二委員会室に設置されました。選挙管理委員会から入ってくる中間報告を、いち早くテレビを通じて市民に知らせました。速報のあいだに、藤井市長が出演、市政について語りました。

市役所内に

TV速報センター

群馬テレビの開票速報センターが、市議会第二委員会室に設置されました。選挙管理委員会から入ってくる中間報告を、いち早くテレビを通じて市民に知らせました。速報のあいだに、藤井市長が出演、市政について語りました。

市役所内に

TV速報センター

群馬テレビの開票速報センターが、市議会第二委員会室に設置されました。選挙管理委員会から入ってくる中間報告を、いち早くテレビを通じて市民に知らせました。速報のあいだに、藤井市長が出演、市政について語りました。

市役所内に

TV速報センター

群馬テレビの開票速報センターが、市議会第二委員会室に設置されました。選挙管理委員会から入ってくる中間報告を、いち早くテレビを通じて市民に知らせました。速報のあいだに、藤井市長が出演、市政について語りました。

市役所内に

TV速報センター

群馬テレビの開票速報センターが、市議会第二委員会室に設置されました。選挙管理委員会から入ってくる中間報告を、いち早くテレビを通じて市民に知らせました。速報のあいだに、藤井市長が出演、市政について語りました。

市役所内に

TV速報センター

群馬テレビの開票速報センターが、市議会第二委員会室に設置されました。選挙管理委員会から入ってくる中間報告を、いち早くテレビを通じて市民に知らせました。速報のあいだに、藤井市長が出演、市政について語りました。

市役所内に

TV速報センター

群馬テレビの開票速報センターが、市議会第二委員会室に設置されました。選挙管理委員会から入ってくる中間報告を、いち早くテレビを通じて市民に知らせました。速報のあいだに、藤井市長が出演、市政について語りました。

市役所内に

TV速報センター

群馬テレビの開票速報センターが、市議会第二委員会室に設置されました。選挙管理委員会から入ってくる中間報告を、いち早くテレビを通じて市民に知らせました。速報のあいだに、藤井市長が出演、市政について語りました。

市役所内に

TV速報センター

群馬テレビの開票速報センターが、市議会第二委員会室に設置されました。選挙管理委員会から入ってくる中間報告を、いち早くテレビを通じて市民に知らせました。速報のあいだに、藤井市長が出演、市政について語りました。

市役所内に

TV速報センター

群馬テレビの開票速報センターが、市議会第二委員会室に設置されました。選挙管理委員会から入ってくる中間報告を、いち早くテレビを通じて市民に知らせました。速報のあいだに、藤井市長が出演、市政について語りました。

市役所内に

TV速報センター

群馬テレビの開票速報センターが、市議会第二委員会室に設置されました。選挙管理委員会から入ってくる中間報告を、いち早くテレビを通じて市民に知らせました。速報のあいだに、藤井市長が出演、市政について語りました。

市役所内に

TV速報センター

群馬テレビの開票速報センターが、市議会第二委員会室に設置されました。選挙管理委員会から入ってくる中間報告を、いち早くテレビを通じて市民に知らせました。速報のあいだに、藤井市長が出演、市政について語りました。

市役所内に

TV速報センター

群馬テレビの開票速報センターが、市議会第二委員会室に設置されました。選挙管理委員会から入ってくる中間報告を、いち早くテレビを通じて市民に知らせました。速報のあいだに、藤井市長が出演、市政について語りました。

市役所内に

TV速報センター

群馬テレビの開票速報センターが、市議会第二委員会室に設置されました。選挙管理委員会から入ってくる中間報告を、いち早くテレビを通じて市民に知らせました。速報のあいだに、藤井市長が出演、市政について語りました。

市役所内に

TV速報センター

群馬テレビの開票速報センターが、市議会第二委員会室に設置されました。選挙管理委員会から入ってくる中間報告を、いち早くテレビを通じて市民に知らせました。速報のあいだに、藤井市長が出演、市政について語りました。

市役所内に

TV速報センター

群馬テレビの開票速報センターが、市議会第二委員会室に設置されました。選挙管理委員会から入ってくる中間報告を、いち早くテレビを通じて市民に知らせました。速報のあいだに、藤井市長が出演、市政について語りました。

市役所内に

TV速報センター

群馬テレビの開票速報センターが、市議会第二委員会室に設置されました。選挙管理委員会から入ってくる中間報告を、いち早くテレビを通じて市民に知らせました。速報のあいだに、藤井市長が出演、市政について語りました。

市役所内に

TV速報センター

群馬テレビの開票速報センターが、市議会第二委員会室に設置されました。選挙管理委員会から入ってくる中間報告を、いち早くテレビを通じて市民に知らせました。速報のあいだに、藤井市長が出演、市政について語りました。

市役所内に

TV速報センター

群馬テレビの開票速報センターが、市議会第二委員会室に設置されました。選挙管理委員会から入ってくる中間報告を、いち早くテレビを通じて市民に知らせました。速報のあいだに、藤井市長が出演、市政について語りました。

市役所内に

TV速報センター

群馬テレビの開票速報センターが、市議会第二委員会室に設置されました。選挙管理委員会から入ってくる中間報告を、いち早くテレビを通じて市民に知らせました。速報のあいだに、藤井市長が出演、市政について語りました。

市役所内に

TV速報センター

群馬テレビの開票速報センターが、市議会第二委員会室に設置されました。選挙管理委員会から入ってくる中間報告を、いち早くテレビを通じて市民に知らせました。速報のあいだに、藤井市長が出演、市政について語りました。

市役所内に

TV速報センター

群馬テレビの開票速報センターが、市議会第二委員会室に設置されました。選挙管理委員会から入ってくる中間報告を、いち早くテレビを通じて市民に知らせました。速報のあいだに、藤井市長が出演、市政について語りました。

市役所内に

TV速報センター

不注意や油断は禁物

春の火災予防運動 2月28日～3月13日



恐ろしい火災もわずかな注意で防げます

春先は空気が非常に乾燥し、そのうえ強い風が吹くので、大火災になる危険が多い季節です。そこでみなさんの火に対する関心をいっそう高めていただくため、二月二十八日(土)から三月十三日(金)までの十四日間、春の火災予防運動が実施されています。

本市の昨年の火災発生状況をみると、全火災の七三％は人の不注意によるものです。市民一人ひとりが火の扱いに、わずかな注意を払えば火災は大幅に減少します。次のことは、ちょっと気をつければだれにでもできることです。

家庭の火災予防

- ・幼児、老人、病人を残して外出しない
- ・幼児、老人、病人を、避難しやすい場所に寝かせる
- ・寝る前や外出前に、必ず火の元の点検を行う
- ・火気使用後は安全を確認する
- ・火気使用付近の可燃物は、整理しておく
- ・寝たばこは絶対にしない
- ・ガスの使用後は、元栓をしめる
- ・電気器具の使用後は、必ず差し込みをコンセントから抜く

車両火災の防止

車両火災の主な原因は、バッテリーのショート、油もれ、放火などによるものです。車からたばこの投げ捨てはしないで、

林野火災の防止

- ・電車やバスに乗るときは、非常口の位置と開く方法を確認する
- ・自家用車は、エンジン部に油もれがないか、電気配線に支障はないか、特に点検する
- ・自家用車にも消火器を備える
- ・たき火をしたときは、後始末を完全にす
- ・たばこの吸いながら、投げ捨てないで必ず消す
- ・強風のとき、乾燥しているときや付近に枯れ草などがある場所では、たき火をしない

知ってますか 大サイレン

消防の大サイレンは中央分署と東分署に設置してあります。

□火災警報の発令＝気象状況により火災の発生危険性が高くなったときに発令する信号

30秒 6秒休み 30秒

□大火災のとき＝火災が大きくなって消防隊を増強出場させるとき

5秒 5秒休み 5秒 繰り返す

□非常召集訓練＝消防職員・団員の有事に備えた訓練のときの信号

30秒 6秒休み 30秒

※総合訓練のため、3月9日(月)午後1時半ごろ、消防自動車の大サイレンが鳴ります。

住宅火災をなくすために

防火診断・今回も実施

例年、全火災のうち、その半分は住宅火災です。消防本部では、住宅火災の予防対策の一つとして、消防団員による防火指導員制度を設けています。五十四年の秋から、火災予防運動に合わせて、各家庭を巡回して、防火診断を行っています。

今回も未実施地域の中から、一部の地域を指定して実施しますので、ご協力ください。

火災防衛演習など

期間中の主な行事

- 3月6日(金) 防火管理者上級講習会
- 3月7日(土) 消防協力者、優良職員・団員表彰、危険物取扱者の研修会
- 3月9日(月) 火災防衛総合演習(前橋赤十字病院)
- 3月10日(火) 11日(水) 立入検査(風俗営業対象物)、独居老人家庭等火災予防訪問
- 3月12日(木) 13日(金) 立入検査(ガス使用地下路)

55年秋の診断から

△指導した内容▽

- ・火気使用器具
- ・燃えやすいものは器具から離す
- ・燃料は火元から離して保管する
- ・ガス関係
- ・ビニール製ホースは交換する
- ・使用しないガス栓にはゴムキャップをする
- ・ボンベに転倒防止のクサリをつける
- ・煙突
- ・屋根上六十センチ以上伸ばす
- ・電気配線
- ・タコ足配線はコンセントを増設

△防火の対策▽

- ・消火器、水バケツなどの準備を
- ・している家庭一八六％
- ・ガスの警報器を設けている家庭一三三％
- ・初期消火用具は、大部分の家庭で備えていますが、ガスもれ警報器はまだまだのようです。ガスもれ早期発見のため、警報器を備えつけましょう。

天神待ちが復活

青梨子町



お習字を天満宮に奉納して、学問の向上を願う珍しい行事、「天神待ち」が、二月二十四日に青梨子町で行われました。これは市や県の老人対策事業に合わせ、伝統行事を復活させ、子供たちの交流を図ろうと、自治会、子供会、PTAの協力の下、お年寄りが中心となって考え出したものです。

会場の公民館には、小学生五十人ほどが集まり、お年寄りが見守る中、町内の書道の先生の指導で、「うめ」「梅の花」「奉納天満宮」の文字に取り組みました。書き上がった中から一人一枚を選んで、隣りにある天神様の正面にはり、勉強がよくできますようにと、全員でお願いしました。

最後に、PTAのお母さんたちが作ってくれた、五目ごはんといろいろなおかずを、みんな楽しそうに食べていました。

去年の六月に町の公民館が完成したこともあって、青梨子町では、町の人々の交流が、今後ますます広がっていくことでしょう。

貸金管理講座

日時 3月13日(金) 午後6時～9時

会場 商工会議所

内容 56年貸上げの動向と中小企業の対応

講師 小暮経営研究所長、小暮欽一郎さん

受講料 2千円

申し込み 3月10日(火)までに商政課(24局一内線二四九)または商工会議所(34局五二二)に申し込んでください。

消費者講座

日時 3月20日(金) 午後1時30分～3時30分

会場 県消費生活センター(大手町三丁目県産業会館内)

内容 二からの賢い消費生活を考える

講師 国民生活センター情報管理部長、青山三千子さん

定員 100人

申し込み 3月19日(木)までに商政課(24局一内線二四九)に申し込んでください。

卸売業

経営幹部研修会

日時 3月17日(火) 午後1時30分～3時30分

会場 前橋問屋センター

内容 卸売業を動かす男の条件

講師 経営評論家、藤田忠司さん

みやげ品業界

日時 3月6日(金) 午後6時～8時

会場 商工会議所

内容 56年貸上げの動向と中小企業の対応

講師 小暮経営研究所長、小暮欽一郎さん

受講料 2千円

申し込み 3月10日(火)までに商政課(24局一内線二四九)または商工会議所(34局五二二)に申し込んでください。

実践経営セミナー

日時 3月10日(火) 11日(水) 12日(木)

会場 前橋問屋センター

内容 卸売業を動かす男の条件

講師 経営評論家、藤田忠司さん

定員 100人

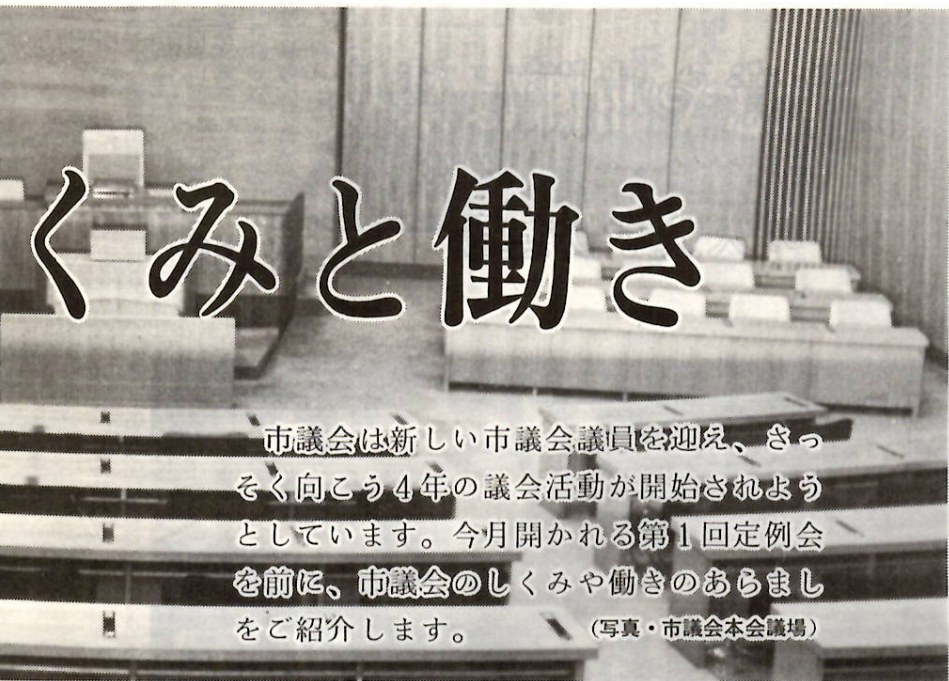
申し込み 3月9日(月)までに商政課(24局一内線二四九)に申し込んでください。

統計功労者を表彰

市では、統計調査に多年従事し、その功績が顕著な調査員のかたがたを、五十五年統計功労者として表彰しました。

- 表彰者 茂木郡蔵(三河町一丁目) 小淵峰三(城東町四丁目) 堤梅吉(三河町二丁目) 角田房雄(端氣町) 信沢長作(南町二丁目) 加藤数義(若宮町二丁目) 江沢梅吉(城東町三丁目) 中林武男(六供町) 平野吉太郎(千代田町四丁目) 宮石角太郎(城東町五丁目) 新井武(天川大島町) 高田文雄(南町四丁目) 設楽幸一(若神町三丁目) 藤井徹男(下小出町) 福島恒夫(表町二丁目) 阿久沢節男(城東町四丁目) 泉野純子(川原町) 川野辺幸子(南町二丁目) 中嶋佐代子(大和町一丁目) 高坂規夫(荒子町) 富沢とも子(日吉町四丁目) 小暮久吉(北代町) 関口保次(上小出町) 野口節子(朝日町四丁目) 登坂ツタ子(関根町) 片貝長治(五代町) 長井熊尾(古市町) 奈良克己(三保町一丁目) 生形益一(江木町) 生形武夫(山王町) 安藤義広(朝日町三丁目) 持木一郎(総社町総社)

△敬称略△



市議会には新しい市議会議員を迎え、さっそく向こう4年の議会活動が開始されようとしています。今月開かれる第1回定例会を前に、市議会のしくみや働きのあらましをご紹介します。(写真・市議会本会議場)

市長と議会は車の両輪

市民は、市で行っている施策に対して、いろいろ具体的な要望をもっています。そのねがいが正しく市政に反映するよう努力するのが市議会、それが「市民と市政を結ぶパイプ役」とか、「市民の代弁者」といわれるゆえんです。市議会議員は、四年ごとに選挙

で選ばれ、住民に代わって、市の重要なことについて決定を行う「議決機関」を構成しますが、一方、やはり四年ごとに選挙で選ばれる市長は、議会から独立した「執行機関」として市政を担当します。市長は、市政を行うために必要

市議会のしくみ



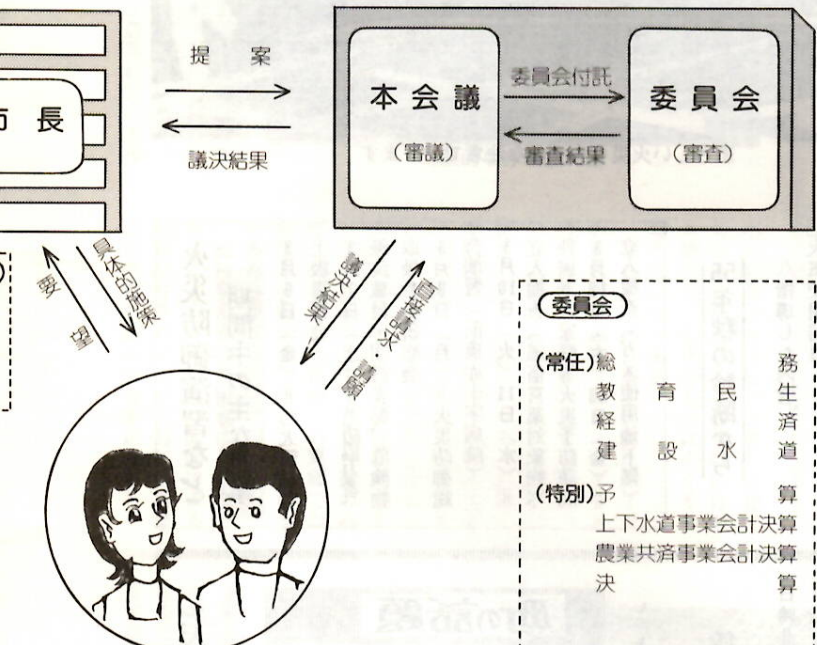
●議員
議員の定数は、市の人口に応じて、法律で定められています。本市は、減少してもよい、という条項を適用して、昭和四十四年の選挙のときから四十人と決めています。

●交渉団体(党派)
市政に対する考えや意見を同じくする議員が集まってグループをつくっています。これを交渉団体(党派)といいます。

●議事事務局
市議会の仕事を進めていくうえで必要な事務を処理するため、事務局がおかれています。現在、職員十六人で、本会議や委員会の運営、また議員活動に必要な調査、会議録の作成など、議会のいろいろな事務処理に当たります。

●議会図書室
議会図書室は、議員が議会活動に必要な調査や研究をするために設けられており、政府刊行物をはじめ、本や資料がまとめられています。蔵書冊数は一九一〇冊となっています。

市民生活と市議会



規則に基づく議会運営

年4回開く定例会
市議会は、いつも開かれている

本会議

本会議は、議員全員が集まって開かれる会議で、議案に提出され

た案件などの可否を決める大切な会議です。●本会議の議事の順序
開会(定数(四十人)の半数(二十人)以上の議員が議場に出席すると、議長は開会を宣告し、市議会の活動が始まります。

開議 続いて議長がその日の会議を開く宣言を行い、会議録署名委員三名を指名します。開議時間は午後一時と

討論 質疑が終わると討論に入ります。討論とは、議題になっている事件に対して、賛否の意見を述べることで

表決 討論が終わると、次は表決です。表決とは、個々の議員が、問題に対して賛否の意思表示をすること、その結果、賛否のどちらかに

昨年一年間の議会運営のすがた

| 区分 | 会期 日数 | 市長提出議案 | | | | | 議案 採択 | 請願 採択 | 意見 採択 | 決議 採択 | 傍聴 者数 |
|----------|----------|-------------|--------|--------|--------|----|----------|----------|----------|----------|----------|
| | | 本 議 決 | 予 算 | 決 算 | 事 件 | 計 | | | | | |
| 定例会(3月) | 17 | 4 | 21 | 23 | 8 | 3 | 3 | 58 | | 4 | 13 |
| 定例会(6月) | 4 | 3 | 8 | 2 | 3 | | | 12 | 25 | 1 | 7 |
| 定例会(9月) | 11 | 4 | 6 | 3 | 3 | 9 | 2 | 23 | | 2 | 13 |
| 定例会(12月) | 18 | 4 | 9 | 17 | 1 | 13 | 4 | 7 | 51 | 1 | 25 |
| 臨時会 | 1 | 1 | 3 | 1 | 10 | | | 14 | | | 6 |
| 計 | 51 | 16 | 47 | 46 | 4 | 43 | 9 | 22 | 171 | 2 | 64 |

委員会付託 質疑が終わると、事件をより詳しく、専門的に審査するため、議長がそれぞれの所管の常任委員会に付託し、また案件によって、委員会に付託し

散会 散会とは、その日の会議を閉じること、その日の会議その日の会議を開く「開議」と対応するものです。

図書館だより



【母と子のお話図書館(視聴覚室)】
3月11日(水) 11時30分、12時30分、13時30分、14時30分、15時30分、16時30分、17時30分、18時30分、19時30分、20時30分、21時30分、22時30分、23時30分、24時30分、25時30分、26時30分、27時30分、28時30分、29時30分、30時30分、31時30分、32時30分、33時30分、34時30分、35時30分、36時30分、37時30分、38時30分、39時30分、40時30分、41時30分、42時30分、43時30分、44時30分、45時30分、46時30分、47時30分、48時30分、49時30分、50時30分、51時30分、52時30分、53時30分、54時30分、55時30分、56時30分、57時30分、58時30分、59時30分、60時30分、61時30分、62時30分、63時30分、64時30分、65時30分、66時30分、67時30分、68時30分、69時30分、70時30分、71時30分、72時30分、73時30分、74時30分、75時30分、76時30分、77時30分、78時30分、79時30分、80時30分、81時30分、82時30分、83時30分、84時30分、85時30分、86時30分、87時30分、88時30分、89時30分、90時30分、91時30分、92時30分、93時30分、94時30分、95時30分、96時30分、97時30分、98時30分、99時30分、100時30分、101時30分、102時30分、103時30分、104時30分、105時30分、106時30分、107時30分、108時30分、109時30分、110時30分、111時30分、112時30分、113時30分、114時30分、115時30分、116時30分、117時30分、118時30分、119時30分、120時30分、121時30分、122時30分、123時30分、124時30分、125時30分、126時30分、127時30分、128時30分、129時30分、130時30分、131時30分、132時30分、133時30分、134時30分、135時30分、136時30分、137時30分、138時30分、139時30分、140時30分、141時30分、142時30分、143時30分、144時30分、145時30分、146時30分、147時30分、148時30分、149時30分、150時30分、151時30分、152時30分、153時30分、154時30分、155時30分、156時30分、157時30分、158時30分、159時30分、160時30分、161時30分、162時30分、163時30分、164時30分、165時30分、166時30分、167時30分、168時30分、169時30分、170時30分、171時30分、172時30分、173時30分、174時30分、175時30分、176時30分、177時30分、178時30分、179時30分、180時30分、181時30分、182時30分、183時30分、184時30分、185時30分、186時30分、187時30分、188時30分、189時30分、190時30分、191時30分、192時30分、193時30分、194時30分、195時30分、196時30分、197時30分、198時30分、199時30分、200時30分、201時30分、202時30分、203時30分、204時30分、205時30分、206時30分、207時30分、208時30分、209時30分、210時30分、211時30分、212時30分、213時30分、214時30分、215時30分、216時30分、217時30分、218時30分、219時30分、220時30分、221時30分、222時30分、223時30分、224時30分、225時30分、226時30分、227時30分、228時30分、229時30分、230時30分、231時30分、232時30分、233時30分、234時30分、235時30分、236時30分、237時30分、238時30分、239時30分、240時30分、241時30分、242時30分、243時30分、244時30分、245時30分、246時30分、247時30分、248時30分、249時30分、250時30分、251時30分、252時30分、253時30分、254時30分、255時30分、256時30分、257時30分、258時30分、259時30分、260時30分、261時30分、262時30分、263時30分、264時30分、265時30分、266時30分、267時30分、268時30分、269時30分、270時30分、271時30分、272時30分、273時30分、274時30分、275時30分、276時30分、277時30分、278時30分、279時30分、280時30分、281時30分、282時30分、283時30分、284時30分、285時30分、286時30分、287時30分、288時30分、289時30分、290時30分、291時30分、292時30分、293時30分、294時30分、295時30分、296時30分、297時30分、298時30分、299時30分、300時30分、301時30分、302時30分、303時30分、304時30分、305時30分、306時30分、307時30分、308時30分、309時30分、310時30分、311時30分、312時30分、313時30分、314時30分、315時30分、316時30分、317時30分、318時30分、319時30分、320時30分、321時30分、322時30分、323時30分、324時30分、325時30分、326時30分、327時30分、328時30分、329時30分、330時30分、331時30分、332時30分、333時30分、334時30分、335時30分、336時30分、337時30分、338時30分、339時30分、340時30分、341時30分、342時30分、343時30分、344時30分、345時30分、346時30分、347時30分、348時30分、349時30分、350時30分、351時30分、352時30分、353時30分、354時30分、355時30分、356時30分、357時30分、358時30分、359時30分、360時30分、361時30分、362時30分、363時30分、364時30分、365時30分、366時30分、367時30分、368時30分、369時30分、370時30分、371時30分、372時30分、373時30分、374時30分、375時30分、376時30分、377時30分、378時30分、379時30分、380時30分、381時30分、382時30分、383時30分、384時30分、385時30分、386時30分、387時30分、388時30分、389時30分、390時30分、391時30分、392時30分、393時30分、394時30分、395時30分、396時30分、397時30分、398時30分、399時30分、400時30分、401時30分、402時30分、403時30分、404時30分、405時30分、406時30分、407時30分、408時30分、409時30分、410時30分、411時30分、412時30分、413時30分、414時30分、415時30分、416時30分、417時30分、418時30分、419時30分、420時30分、421時30分、422時30分、423時30分、424時30分、425時30分、426時30分、427時30分、428時30分、429時30分、430時30分、431時30分、432時30分、433時30分、434時30分、435時30分、436時30分、437時30分、438時30分、439時30分、440時30分、441時30分、442時30分、443時30分、444時30分、445時30分、446時30分、447時30分、448時30分、449時30分、450時30分、451時30分、452時30分、453時30分、454時30分、455時30分、456時30分、457時30分、458時30分、459時30分、460時30分、461時30分、462時30分、463時30分、464時30分、465時30分、466時30分、467時30分、468時30分、469時30分、470時30分、471時30分、472時30分、473時30分、474時30分、475時30分、476時30分、477時30分、478時30分、479時30分、480時30分、481時30分、482時30分、483時30分、484時30分、485時30分、486時30分、487時30分、488時30分、489時30分、490時30分、491時30分、492時30分、493時30分、494時30分、495時30分、496時30分、497時30分、498時30分、499時30分、500時30分、501時30分、502時30分、503時30分、504時30分、505時30分、506時30分、507時30分、508時30分、509時30分、510時30分、511時30分、512時30分、513時30分、514時30分、515時30分、516時30分、517時30分、518時30分、519時30分、520時30分、521時30分、522時30分、523時30分、524時30分、525時30分、526時30分、527時30分、528時30分、529時30分、530時30分、531時30分、532時30分、533時30分、534時30分、535時30分、536時30分、537時30分、538時30分、539時30分、540時30分、541時30分、542時30分、543時30分、544時30分、545時30分、546時30分、547時30分、548時30分、549時30分、550時30分、551時30分、552時30分、553時30分、554時30分、555時30分、556時30分、557時30分、558時30分、559時30分、560時30分、561時30分、562時30分、563時30分、564時30分、565時30分、566時30分、567時30分、568時30分、569時30分、570時30分、571時30分、572時30分、573時30分、574時30分、575時30分、576時30分、577時30分、578時30分、579時30分、580時30分、581時30分、582時30分、583時30分、584時30分、585時30分、586時30分、587時30分、588時30分、589時30分、590時30分、591時30分、592時30分、593時30分、594時30分、595時30分、596時30分、597時30分、598時30分、599時30分、600時30分、601時30分、602時30分、603時30分、604時30分、605時30分、606時30分、607時30分、608時30分、609時30分、610時30分、611時30分、612時30分、613時30分、614時30分、615時30分、616時30分、617時30分、618時30分、619時30分、620時30分、621時30分、622時30分、623時30分、624時30分、625時30分、626時30分、627時30分、628時30分、629時30分、630時30分、631時30分、632時30分、633時30分、634時30分、635時30分、636時30分、637時30分、638時30分、639時30分、640時30分、641時30分、642時30分、643時30分、644時30分、645時30分、646時30分、647時30分、648時30分、649時30分、650時30分、651時30分、652時30分、653時30分、654時30分、655時30分、656時30分、657時30分、658時30分、659時30分、660時30分、661時30分、662時30分、663時30分、664時30分、665時30分、666時30分、667時30分、668時30分、669時30分、670時30分、671時30分、672時30分、673時30分、674時30分、675時30分、676時30分、677時30分、678時30分、679時30分、680時30分、681時30分、682時30分、683時30分、684時30分、685時30分、686時30分、687時30分、688時30分、689時30分、690時30分、691時30分、692時30分、693時30分、694時30分、695時30分、696時30分、697時30分、698時30分、699時30分、700時30分、701時30分、702時30分、703時30分、704時30分、705時30分、706時30分、707時30分、708時30分、709時30分、710時30分、711時30分、712時30分、713時30分、714時30分、715時30分、716時30分、717時30分、718時30分、719時30分、720時30分、721時30分、722時30分、723時30分、724時30分、725時30分、726時30分、727時30分、728時30分、729時30分、730時30分、731時30分、732時30分、733時30分、734時30分、735時30分、736時30分、737時30分、738時30分、739時30分、740時30分、741時30分、742時30分、743時30分、744時30分、745時30分、746時30分、747時30分、748時30分、749時30分、750時30分、751時30分、752時30分、753時30分、754時30分、755時30分、756時30分、757時30分、758時30分、759時30分、760時30分、761時30分、762時30分、763時30分、764時30分、765時30分、766時30分、767時30分、768時30分、769時30分、770時30分、771時30分、772時30分、773時30分、774時30分、775時30分、776時30分、777時30分、778時30分、779時30分、780時30分、781時30分、782時30分、783時30分、784時30分、785時30分、786時30分、787時30分、788時30分、789時30分、790時30分、791時30分、792時30分、793時30分、794時30分、795時30分、796時30分、797時30分、798時30分、799時30分、800時30分、801時30分、802時30分、803時30分、804時30分、805時30分、806時30分、807時30分、808時30分、809時30分、810時30分、811時30分、812時30分、813時30分、814時30分、815時30分、816時30分、817時30分、818時30分、819時30分、820時30分、821時30分、822時30分、823時30分、824時30分、825時30分、826時30分、827時30分、828時30分、829時30分、830時30分、831時30分、832時30分、833時30分、834時30分、835時30分、836時30分、837時30分、838時30分、839時30分、840時30分、841時30分、842時30分、843時30分、844時30分、845時30分、846時30分、847時30分、848時30分、849時30分、850時30分、851時30分、852時30分、853時30分、854時30分、855時30分、856時30分、857時30分、858時30分、859時30分、860時30分、861時30分、862時30分、863時30分、864時30分、865時30分、866時30分、867時30分、868時30分、869時30分、870時30分、871時30分、872時30分、873時30分、874時30分、875時30分、876時30分、877時30分、878時30分、879時30分、880時30分、881時30分、882時30分、883時30分、884時30分、885時30分、886時30分、887時30分、888時30分、889時30分、890時30分、891時30分、892時30分、893時30分、894時30分、895時30分、896時30分、897時30分、898時30分、899時30分、900時30分、901時30分、902時30分、903時30分、904時30分、905時30分、906時30分、907時30分、908時30分、909時30分、910時30分、911時30分、912時30分、913時30分、914時30分、915時30分、916時30分、917時30分、918時30分、919時30分、920時30分、921時30分、922時30分、923時30分、924時30分、925時30分、926時30分、927時30分、928時30分、929時30分、930時30分、931時30分、932時30分、933時30分、934時30分、935時30分、936時30分、937時30分、938時30分、939時30分、940時30分、941時30分、942時30分、943時30分、944時30分、945時30分、946時30分、947時30分、948時30分、949時30分、950時30分、951時30分、952時30分、953時30分、954時30分、955時30分、956時30分、957時30分、958時30分、959時30分、960時30分、961時30分、962時30分、963時30分、964時30分、965時30分、966時30分、967時30分、968時30分、969時30分、970時30分、971時30分、972時30分、973時30分、974時30分、975時30分、976時30分、977時30分、978時30分、979時30分、980時30分、981時30分、982時30分、983時30分、984時30分、985時30分、986時30分、987時30分、988時30分、989時30分、990時30分、991時30分、992時30分、993時30分、994時30分、995時30分、996時30分、997時30分、998時30分、999時30分、1000時30分、1001時30分、1002時30分、1003時30分、1004時30分、1005時30分、1006時30分、1007時30分、1008時30分、1009時30分、1010時30分、1011時30分、1012時30分、1013時30分、1014時30分、1015時30分、1016時30分、1017時30分、1018時30分、1019時30分、1020時30分、1021時30分、1022時30分、1023時30分、1024時30分、1025時30分、1026時30分、1027時30分、1028時30分、1029時30分、1030時30分、1031時30分、1032時30分、1033時30分、1034時30分、1035時30分、1036時30分、1037時30分、1038時30分、1039時30分、1040時30分、1041時30分、1042時30分、1043時30分、1044時30分、1045時30分、1046時30分、1047時30分、1048時30分、1049時30分、1050時30分、1051時30分、1052時30分、1053時30分、1054時30分、1055時30分、1056時30分、1057時30分、1058時30分、1059時30分、1060時30分、1061時30分、1062時30分、1063時30分、1064時30分、1065時30分、1066時30分、1067時30分、1068時30分、1069時30分、1070時30分、1071時30分、1072時30分、1073時30分、1074時30分、1075時30分、1076時30分、1077時30分、1078時30分、1079時30分、1080時30分、1081時30分、1082時30分、1083時30分、1084時30分、1085時30分、1086時30分、1087時30分、1088時30分、1089時30分、1090時30分、1091時30分、1092時30分、1093時30分、1094時30分、1095時30分、1096時30分、1097時30分、1098時30分、1099時30分、1100時30分、1101時30分、1102時30分、1103時30分、1104時30分、1105時30分、1106時30分、1107時30分、1108時30分、1109時30分、1110時30分、1111時30分、1112時30分、1113時30分、1114時30分、1115時30分、1116時30分、1117時30分、1118時30分、1119時30分、1120時30分、1121時30分、1122時30分、1123時30分、1124時30分、1125時30分、1126時30分、1127時30分、1128時30分、1129時30分、1130時30分、1131時30分、1132時30分、1133時30分、1134時30分、1135時30分、1136時30分、1137時30分、1138時30分、1139時30分、1140時30分、1141時30分、1142時30分、1143時30分、1144時30分、1145時30分、1146時30分、1147時30分、1148時30分、1149時30分、1150時30分、1151時30分、1152時30分、1153時30分、1154時30分、1155時30分、1156時30分、1157時30分、1158時30分、1159時30分、1160時30分、1161時30分、1162時30分、1163時30分、1164時30分、1165時30分、1166時30分、1167時30分、1168時30分、1169時30分、1170時30分、1171時30分、1172時30分、1173時30分、1174時30分、1175時30分、1176時30分、1177時30分、1178時30分、1179時30分、1180時30分、1181時30分、1182時30分、1183時30分、1184時30分、1185時30分、1186時30分、1187時30分、1188時30分、1189時30分、1190時30分、1191時30分、1192時30分、1193時30分、1194時30分、1195時30分、1196時30分、1197時30分、1198時30分、1199時30分、1200時30分、1201時30分、1202時30分、1203時30分、1204時30分、1205時30分、1206時30分、1207時30分、1208時30分、1209時30分、1210時30分、1211時30分、1212時30分、1213時30分、1214時30分、1215時30分、1216時30分、1217時30分、



ご存じですか 市議会のし

条例の制定や予算の決定

市議会の権限

市議会は、前橋市の意思を決定する機関として、十分な活動ができるように、いろいろな権限をもっています。その主なものとして次のようなものがあげられます。

議決権 議会の権限のうち、いちばん基本的な重要なもので、条例の制定や改廃、予算を定めること、決算を認定すること、重要な契約の締結をするなどの権限です。

選挙権 議長、副議長、選挙管理委員などを選挙する権限です。

同意権 市長が行う助役、収入役、監査委員、教育委員会委員、公平委員会委員などの選任について、同意を与える権限です。

監査権および監査請求権 議会が、市の行政を監視する一つの方法で、市の事務が議会の議決どおり執行されているか検査したり、監査委員に監査の請求をする権限です。

調査権 議会が市の事務に関する調査を行う権限です。

意見書提出権 議会が市の公益に関することがらについて、国や県などの関係行政機関に対し、意見書を提出する権限です。

請願受理権 市民の要望や意見に市行政に反映させるため、市民から提出された請願を受け付け、審議処理する権限です。

委員会で 詳しく審査

4 常任委と特別委

〔委員会〕

議会には委員会が設けられています。議会の取り扱う案件は広い範囲にわたり、専門的な見地から検討し審議しなければならないものがたくさんあります。すべての案件を本会議のみで審議することは、能率的でなく、最適な方法ではありません。本会議の予備審査の役割りを果たす機関として、委員会が設けられているわけです。

委員会には、常時設置されている常任委員会と、必要に応じて設置される特別委員会があります。

〔常任委員会〕

行政事務の調査、予算・決算・条例などの議案、請願・陳情の審査を行います。

議案
例 算 約
条 予 契
な

本市には四つの常任委員会があり、議員はどれかの委員会に所属することになっています。名称と所管事項は次のとおりです。

▽総務常任委員会

総務部、企画財政部、公営事業部、選挙管理委員会、公平委員会および監査委員に関する事項、他の常任委員会に属さない事項

▽教育民生常任委員会

民生部、生活環境部および教育委員会に関する事項

▽経済常任委員会

商工部、農政部および農業委員会に関する事項

▽建設水道常任委員会

土木部、建設部、都市計画部、都市再開発部および水道局に関する事項

委員定数はいずれも十名です。

〔特別委員会〕

特別委員会は、常任委員会と異なり、必要がある場合に議会の議決によって設置されます。昨年設けられた特別委員会は、「予算特別委員会」、「上下水道事業会計決算特別委員会」、「農業共済事業会計決算特別委員会」、「決算特別委員会」の四つです。

特別委員会の定数は、議会の議決で決めます。

会議のルール

会議は、民主的にスムーズに行われることが大切です。そのため、一定のルールにしたがって会議を運営する必要があります。

次にあげたのは、市議会のルールともいえる原則です。

〔定数数の原則〕

議員定数の半数以上が出席しないと、会議を開くことができません。

〔議事公開の原則〕

会議のもようを市民に公開することをいいます。

▽傍聴の自由

▽報道の自由

▽会議録の公表

〔過半数議決の原則〕

原則として、会議に出席している議員の過半数（二分の一以上）で、賛否を決めることをいいます。

〔一事不再議の原則〕

議会で一つのことがらを決めたときは、同じ会議の期間中にそのことを再び審議しないことをいいます。

〔会期不継続の原則〕

会期中に決まらなかった議案などは、その会期が終わるとともに消滅し、次の会期で引き続き審議できないことをいいます。

このほか、議員平等の原則、発言自由の原則、現状維持の原則、一議事一議題の原則、討論交互の原則、可とする方をはかる原則、審査独立の原則、一議員一委員の原則などがあります。

なお、原則には例外もあります。

実際に活動 する諸会議

議会は法制上では、本会議と委員会によって運営されることになっていますが、実際にはそれ以外に、開会・閉会期間中を問わず開かれ、実質的な審査が行われています。

全員協議会は、執行機関が行政の円滑な運営のために意見を聞くとか、議会内部の問題について、

○本会議
会議別

第1回
第2回
第3回
第4回
8月

全員で協議するなどのために開催されます。

常任委員協議会は、全員協議会の場合と似た役割を果たします。

議会運営委員会は、議事の円滑な進行、議事能率の向上を図り、会期の決定、議事日程、具体的議事運営事項や各常任委員会の連絡調整などを行います。また議会の運営一般について、各党派間の意見調整、申し合わせなどを行う機関ともなっています。各派代表十名以内からなり、招集日の前や会期中適時開催します。

要望、意見を伝える 請願・陳情

市民の要望や意見を市に伝える一つの方法として、請願や陳情があります。請願や陳情を提出したいときは、請願書や陳情書にして提出してください。

請願は、紹介議員一人以上の署名押印があるなど、一定の要件を備えていなければなりません。提出された請願は、本会議において所管の常任委員会に付託されます。そこで慎重に審議

され、次の本会議で採択、不採択が決められ、その結果は提出者に報告され、採択の場合は執行機関に送付されます。

また、審査の結果が容易に出ない場合は、閉会中の継続審査に付すことができます。

なお、陳情については、その都度、陳情文書表を作成して、所管の常任委員会に送付し、委員会において処理することとしています。

請願書・陳情書には書式があります。

市議会の活動を知るには

〔会議録〕

市議会の活動については、定例会ごとに本会議のもようを記録した「会議録」によって詳しく知ることができます。

会議録は市民みなさんへの配布はしていませんが、閲覧することはできます。

〔傍聴のおすすめ〕

本会議の傍聴手続きは、会議当日、受付で住所、氏名を交付簿に記入するだけです。傍聴席

の定数は九十三名です。団体の場合は、前もって議事事務局へご相談ください。

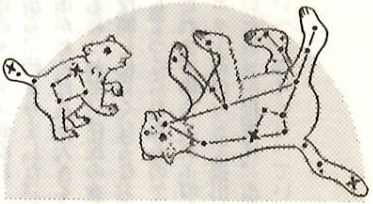
なお、傍聴する場合には、公然と可否を表明してはいけません。また、守っていただくきまりがあります。

定例議題

年四回開かれる各定例会には、定例議題といわれる、毎年決まって出される案件があります。

三月開会の第一回定例会には、当初予算が議題になるので、「予算議会」とも呼ばれます。第三回（九月）は、公営事業の会計決算が、第四回（十二月）は、一般会計、特別会計決算が上程されます。

○市議会のしくみや働きについてのお問い合わせは、議会事務局（24局一一一内線二三五）へどうぞ。



星座物語 「クマになった母と子」
クマになったお母さんとその子供とゼウスのお話です。

児童館あんない

今月は、大室小、桃川小、永明小、桂萱小、木瀬中の図画作品を三階展示室と各階段パネルに展示します。

〔図画作品展〕

日吉児童館 33局5122

3月11日（水）11時～15時

ゲームして遊ぶ

3月18日（水）11時～15時

子ども映画会「ポロンギター」「ピーターと狼」

3月25日（水）11時～15時

子ども映画会「おどろきの子」

3月25日（水）11時～15時

子ども映画会「おどろきの子」

3月25日（水）11時～15時

子ども映画会「おどろきの子」

3月25日（水）11時～15時

子ども映画会「おどろきの子」

3月25日（水）11時～15時

子ども映画会「おどろきの子」

3月25日（水）11時～15時

子ども映画会「おどろきの子」

3月25日（水）11時～15時

子ども映画会「おどろきの子」

3月25日（水）11時～15時

子ども映画会「おどろきの子」

3月25日（水）11時～15時

子ども映画会「おどろきの子」

3月25日（水）11時～15時

子ども映画会「おどろきの子」

市民展始まる

伴内さんら三人に市民展賞

第十五回市民展が中央公民館で開かれています。書道部門の展示は三月三日まで、美術・写真部門の展示は七日から十二日までとなっています。おでかけください。また展示に先だって行われた審査で、伴内さんら三人のかたが市民展賞に、そのほか多数のかたが入賞しました。



力作が並ぶ市民展（書道部門）

12日まで 中央公民館

今回の市民展にも、市民のみならず、多数の作品が寄せられました。書道部門は、三百九十六点（漢字・一七二、かな・一四五、新傾向・七九、美術部門は、四百九点（日本画・一〇五、洋画・二三九、彫塑工芸・六五）、写真部門は、六百六十六点（風景・一八五、人物・九八、スナップ等・三三三）で、全部で千四百点余りにのぼりました。このうち入選作品の八百四十六点が展示されます。また、市民展賞をはじめ、百七十二点が入賞しました。

● 第15回市民展入賞者

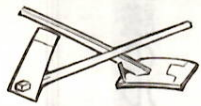
▽市民展賞Ⅱ書道・伴内とり子（本町二丁目）美術・関口清子（下小出町）写真・滝山久雄（城東町四丁目）

▽知事賞Ⅱ書道・金子友枝（日吉町四丁目）美術・柴崎路子（天川大島町）写真・加藤隆一（山王町一丁目）

▽市長賞Ⅱ書道・三島梅子（上佐島町）美術・茂木ふく（三保町一丁目）写真・山田晴夫（文京町四丁目）

このほかに、特別賞三十八点、奨励賞百十六点、臨江賞九点が選ばれました。

第二回 民具展



3月14日～22日

民具は、私たちの身のまわりにある、身近で親しみ深い文化財です。同時にそれは、文化や歴史を伝えてくれる貴重な資料です。市教育委員会では、民具の調査、収集を行っておりますが、今回は

保管されている中から耕作、収穫などに関する農具を展示します。

□展示
日時Ⅱ3月14日（土）～22日（日）
午前9時～午後4時
会場Ⅱ敷島公園ほら園第一展示室
展示物Ⅱくわ、種まき機、八反取りなど三十点

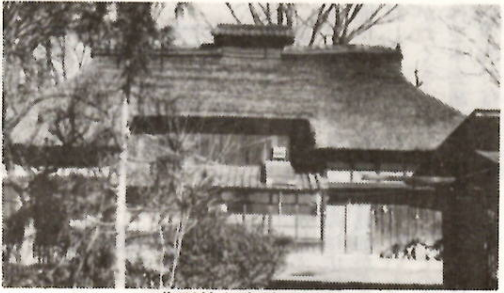
□記念講演会
日時Ⅱ3月14日（土）午後2時～午後4時
会場Ⅱ市立図書館
内容Ⅱ群馬の農事暦
講師Ⅱ県史編纂室参事、井田安雄さん

埋もれた 歴史を訪ねて

赤城型民家

民俗は時代とともに移り変わる。生活様式の現代化によって、新しく生まれてくる文化がある反面では、かつての人々の知恵の所産も次第に古く、時代に即応しなくなり、消えていくものも少なくない。特に戦後の経済生活の変化は、われわれの衣・食・住の上に大きな影響を及ぼしている。

明治三年、細ヶ沢（現在の住吉町一丁目）に日本最初の機械製糸場が創立されたが、これを支えたのも養蚕農家であった。写真（東大室町二九九、松村倉吉家）は、赤城山南ろくを中心として東毛地方にも分布し、赤城型民家といわれているこの地方独特の様式を持つ農家である。屋根の前面中央が同様に切り落とされ、入りもや造りの破風や、むねには通風櫓（やぐら）が付けられている。これは屋根裏を養蚕に利用する場合に、湿度の調整、採光、通風の必要に応じてくふう、改良されたものである。江戸時代中期ごろから養蚕業の発展に促され、このような家屋構造の変化が見られ、末期から明治初期にかけて盛んに築かれた。かつては赤城山南ろく一帯に広がる桑畑とともに、



典型的な赤城型民家

どこにでも見られる農家のカヤ葺（ぶ）き屋根であったが、現在では数えるほどしか残っていない。養蚕技術あるいは農業経営の進歩

などによって今日では新たに建てられる必要もなく、改築時には取り壊され、旧来のものは全くその姿を失いつつある。

昭和初期に日本を訪れたドイツの世界的建築家ブルーノ・タウトは、カヤ葺き屋根の農家に接して、日本建築のもつすぐれた合理性に驚き、そこに住む人々の心に深く感銘を受けた。と同時に時代の変化のあまりの早さに「今から五十年後、日本はすでにあじけない国になるだろう」と予言した。その五十年後にあたる今日、彼の心配は、はたして外国人の異郷での単なる感傷であったと言い切れるであろうか。

松村家の赤城型民家は、この一月、市によって、写真、図面による記録がなされたが、三月には新築のため取り壊される予定である。

あなたの意見を市政に

市政モニター募集



身近な要望やアイデアを市政に——モニター会議

わたしたちの前橋を、より住みよいまちにしていくなかには、市民のみならずからの、率直で建設的な意見が大いに役にたちます。あなたの声を市政に反映させてみませんか——市では来年度の市政モニターを募集します。

募集人員Ⅱ十三人
任期Ⅱ56年4月～57年3月31日
主な仕事Ⅱ応募以外に職域や世代を考慮して団体などから推薦される七人のかたとともに、市政に対する建設的な意見や要望を聞かせていただきます。具体的には①月一回、市政に対するモニター通信

モターの声

市民活動の 発展を願う



「すばらしい前橋、市民活動が盛んになってきているように感じます。中心になって活動しているかたがたのご苦労に感謝します。」

「ぜひ、あたたかい中で、ふと目にとまった街角のきれいなサザンカの花や周りの美しい緑に、心あたまる思いがします。『美しく清潔なまちをつくる』」

「各部会の活動も着々と成果を上げているようです。中心になって活動しているかたがたのご苦労に感謝します。」

「すばらしい前橋、市民活動が盛んになってきているように感じます。中心になって活動しているかたがたのご苦労に感謝します。」

「ぜひ、あたたかい中で、ふと目にとまった街角のきれいなサザンカの花や周りの美しい緑に、心あたまる思いがします。『美しく清潔なまちをつくる』」

を提出する②市が必要とするアンケートなどの質問事項に回答する③市が発行する刊行物などに対する批評④施設見学やモニター会議への出席——などです。

応募方法Ⅱ①ハガキまたは封書で、日ごろ考えていること、感じたことなどを書いて提出してください。②テーマは自由ですが、本文の前に題名をお書きください。③表に「市政モニター応募」と朱書きし、住所、氏名、生年月日、年齢、性別、職業、電話番号を明記してください。

応募締め切りⅡ3月10日（火）
応募先Ⅱ〒371前橋市大手町二丁目一〇一、前橋市役所広聴文書課広聴係
〇：お問い合わせも同課（☎24局一〇一）内線二〇〇へ。

◇ 市政モニター制度は、昭和四十年から、始まりました。これは、都市がだんだんと大きく、複雑になるにつれて、住民の意見が市政に反映しにくくなるなどの点を考慮してつくられたものです。これまでのモニターのかたから、モニター通信などで提出していた意見や提案は、市の行政にたいへん参考になっています。

配布した樹木を植えていただいたり、生けがきづくりに協力していただいたりして、花と緑をふやす運動を進めています。

また、道の端の空かんなどをかたづけ、自分たちの周りをきれいにする「道路クリーン作戦」も、地区の指導員さん、推進員さんをはじめ、自治会、子供会、老人会などの団体が中心となって実施していただいています。

市民活動はこのほか、「みんなでスポーツを楽しみましょう」「いたわり合いを育みましょう」「まちの安全を守り合いましょ」をスローガンに、各部会で活発な活動を展開しています。今後とも、すばらしい前橋運動にあたりたい協力をお願いします。

（公園緑地課）

老人福祉センター

「しきしま」案内

33・2121

○お年寄り映画鑑賞会(午前11時)
3月8日(日)「蒙古襲来と北条時宗」

3月15日(日)「三世代家族」
○福祉マッサージ(午前10時)

3月7日(土)10日(火)12日(木)
14日(土)15日(日)18日(水)

20日(金)25日(水)27日(金)
○「しきしま」教養講座

3月4日(水)「楽しく健康に生きる」
○「しきしま」教養講座

3月17日(火)「くらしの法律」
○「しきしま」教養講座

その「弁護士、下村善之助さん」
時間「午前11時」正午

会場「老人福祉センター」
定員「百人」

○補聴器の検査
3月3日(火)4日(水)5日(木)

午前10時午後2時
会場「老人福祉センター」

あなたの体力は何歳?

壮年体力診断

三十歳以上の市民を対象に「壮年体力テスト」を行います。あなたの体力を測ってみませんか。

日時「3月8日(日)午前9時(午前中終了)」

会場「城東小学校、元総社南小学校、校各体育館」

内容「①反復横とび②垂直とび③握力④ジグザグドリブル⑤急歩

申し込み「当日会場で受け付けます。運動のできる服装で、上履きの運動ぐつを準備してください。

○「詳しいことは体育課(32局六五三九)へ。

スポーツ教室「相撲」

期日「3月21日(土)22日(日)29日(日)30日(月)」

会場「勢多農林高校相撲場」
対象「小・中学生各三十人(保護者の承諾を得ていること)

参加費「二百円(保険料)」
申し込み「申込用紙に所要事項を記入し、3月16日(月)までに、参加費を添えて体育課(32局六五三九)へ。

保健だより



雪が積もったよ。(桃井小で)

離乳をスムーズに

各地で講習会

生後三か月から十か月までの乳児を持つ母親を対象に行います。(前)午前9時30分正午、午後1時30分4時

3月10日(火)前「朝日町三丁目公民館、後「下川淵公民館」

3月11日(水)前「南町四丁目公民館」

3月17日(火)前「永明公民館、後「駒形会館」

3月19日(木)前「東公民館、後「元総社公民館」

3月24日(火)前「芳賀公民館、後「南橋公民館」

3月25日(水)前「桂萱公民館、後「母子健康センター」

予防接種

3月26日(木)前「朝倉団地公民館、後「広瀬団地第三集会所」

三種混合
日時「3月10日(火)11日(水)12日(木)16日(月)17日(火)18日(水)19日(木)20日(金)午後2時3時

会場「予防接種センター」

●日曜当番医(耳鼻科)の変更
3月8日(日)は、田中醫院から村上医院に変更になります。

相談と検診

母子健康相談
3月20日(金) 総社公民館

3月23日(月) 朝倉団地公民館

3月25日(水) 中央公民館

3月27日(金) 母子健康センター

3月10日(火) 母子健康センター

3月13日(金) 母子健康センター

3月18日(水) 市職員研修会館

3月22日(日) 市職員研修会館

3月24日(火) 市職員研修会館

3月27日(金) 前橋医療センター

3月31日(火) 前橋医療センター

3月31日(火) 前橋医療センター

3月31日(火) 前橋医療センター

3月31日(火) 前橋医療センター

3月31日(火) 前橋医療センター

3月31日(火) 前橋医療センター

3月31日(火) 前橋医療センター

3月31日(火) 前橋医療センター

3月31日(火) 前橋医療センター

3月31日(火) 前橋医療センター

3月31日(火) 前橋医療センター

3月31日(火) 前橋医療センター

予防接種時の看護婦さん募集

市では、小・中学校等で実施する、各種の予防接種の技術補助者として、看護婦等を募集します。免許取得者で在宅している人はぜひ登録してください。資格「市内在住者で、看護婦・保健婦等の免許を有する人(年齢は問いません)勤務日「学校等の予防接種のある日で、都合のよい日。期間は4月から10月までです。勤務時間「正午ごろから3時ごろまで勤務場所「予防接種のある小・中学校賞金「一回につき四千円(予定)申し込み「ハガキに住所、氏名、年齢、資格取得年月日、登録番号、電話番号を明記して、〒371前橋市大手町二丁目二二一、環境衛生課予防係へ。○お問い合わせも同課(324局一一一内線三四三)へ。

春の大掃除

◆薬剤・散粉器を提供



3月5月

4日(月)5日(火)大手町一・二・三丁目、紅雲町一・二丁目、千代田町一・二・三・四・五丁目、本町一・二・三丁目、表町一・二丁目

5月7日(木)8日(金)9日(土)10日(日)三河町一・二丁目、朝日町一・二・三・四丁目、天川原町、六供町、天川町

5月12日(火)13日(水)14日(木)15日(金)16日(土)17日(日)文京町一・二・三・四丁目、南町一・二・三・四丁目

4月25日(土)26日(日)上川淵地区

4月28日(火)29日(水)若宮町一・二・三・四丁目、吉町一・二・三・四丁目、城東町一・二・三・四丁目、四・五丁目

4月21日(火)22日(水)23日(木)岩神町一・二・三・四丁目、敷島町、緑が丘町、昭和町一・二・三丁目、国領町一・二丁目、住吉町一・二丁目

4月16日(木)17日(金)18日(土)19日(日)南橋地区(下小出町を除く)

4月12日(日)13日(月)14日(火)永明地区、下小出町

4月8日(水)9日(木)10日(金)芳賀地区、城南地区

4月12日(日)13日(月)14日(火)永明地区、下小出町

4月16日(木)17日(金)18日(土)19日(日)南橋地区(下小出町を除く)

4月21日(火)22日(水)23日(木)岩神町一・二・三・四丁目、敷島町、緑が丘町、昭和町一・二・三丁目、国領町一・二丁目、住吉町一・二丁目

4月25日(土)26日(日)上川淵地区

4月28日(火)29日(水)若宮町一・二・三・四丁目、吉町一・二・三・四丁目、城東町一・二・三・四丁目、四・五丁目

4月21日(火)22日(水)23日(木)岩神町一・二・三・四丁目、敷島町、緑が丘町、昭和町一・二・三丁目、国領町一・二丁目、住吉町一・二丁目

4月16日(木)17日(金)18日(土)19日(日)南橋地区(下小出町を除く)

4月12日(日)13日(月)14日(火)永明地区、下小出町

今年も春の大掃除の時期がやってきました。ふだん目の届かない場所、特にきれいにし、健康で明るい生活を心がけましょう。畳の裏側、床下、家具の物陰など、害虫の発生しやすい場所は、念入りに掃除する必要があります。都合で大掃除ができない家庭もあるでしょうが、移動できる畳だけでも「ダニ」などの害虫の発生を予防するため、日光消毒をしましょう。

大掃除の指定日には、町内に薬剤(スミチオン)と散粉器を無償で貸し出します。衛生協力会長さんまたは組長さんにお問い合わせください。

町内の散布方法にしたがって、床下やお勝手などの不潔な場所を中心に消毒してください。また、指定日には、市防衛員が薬害事故防止のために、町内を巡回指導していますからご相談ください。

春の大掃除日程
3月23日(月)24日(火)25日(水)元総社地区、清里地区

3月27日(金)28日(土)29日(日)総社地区、下川淵地区

3月31日(火)4月1日(水)2日(木)東地区

4月4日(土)5日(日)6日(月)桂萱地区

4月8日(水)9日(木)10日(金)芳賀地区、城南地区

4月12日(日)13日(月)14日(火)永明地区、下小出町

4月16日(木)17日(金)18日(土)19日(日)南橋地区(下小出町を除く)

4月21日(火)22日(水)23日(木)岩神町一・二・三・四丁目、敷島町、緑が丘町、昭和町一・二・三丁目、国領町一・二丁目、住吉町一・二丁目

4月25日(土)26日(日)上川淵地区

4月28日(火)29日(水)若宮町一・二・三・四丁目、吉町一・二・三・四丁目、城東町一・二・三・四丁目、四・五丁目

4月21日(火)22日(水)23日(木)岩神町一・二・三・四丁目、敷島町、緑が丘町、昭和町一・二・三丁目、国領町一・二丁目、住吉町一・二丁目

4月16日(木)17日(金)18日(土)19日(日)南橋地区(下小出町を除く)

4月12日(日)13日(月)14日(火)永明地区、下小出町

4月8日(水)9日(木)10日(金)芳賀地区、城南地区

4月12日(日)13日(月)14日(火)永明地区、下小出町

4月16日(木)17日(金)18日(土)19日(日)南橋地区(下小出町を除く)

4月21日(火)22日(水)23日(木)岩神町一・二・三・四丁目、敷島町、緑が丘町、昭和町一・二・三丁目、国領町一・二丁目、住吉町一・二丁目

4月25日(土)26日(日)上川淵地区

4月28日(火)29日(水)若宮町一・二・三・四丁目、吉町一・二・三・四丁目、城東町一・二・三・四丁目、四・五丁目

4月21日(火)22日(水)23日(木)岩神町一・二・三・四丁目、敷島町、緑が丘町、昭和町一・二・三丁目、国領町一・二丁目、住吉町一・二丁目

4月16日(木)17日(金)18日(土)19日(日)南橋地区(下小出町を除く)

4月12日(日)13日(月)14日(火)永明地区、下小出町

4月8日(水)9日(木)10日(金)芳賀地区、城南地区

4月12日(日)13日(月)14日(火)永明地区、下小出町

4月16日(木)17日(金)18日(土)19日(日)南橋地区(下小出町を除く)

4月21日(火)22日(水)23日(木)岩神町一・二・三・四丁目、敷島町、緑が丘町、昭和町一・二・三丁目、国領町一・二丁目、住吉町一・二丁目

4月25日(土)26日(日)上川淵地区

あなたがい
いっしょ

- 現金一万一千六百円 石倉町一丁目一三六、キ建設(株)協力業者のみなさんから、社会福祉のために。
- 現金四千八百一円 前橋市役所区画整理課職員のみなさんから、社会福祉のために。
- 現金二千円 元総社町九二二三川合婦美さんから、社会福祉のために。
- 現金六千円 下長機町一三三、石野江里ちゃん、泰弘君兄弟から、お年玉にもったものを社会福祉のために。
- 応接セット一式 西片貝町五丁目一六、(株)映光家具前橋店から、福祉施設へ。
- 一万九千円 山王町一丁目健全育成会から、社会福祉のために。
- 現金一万二千六百八十一円 国領町一丁目子供会育成会(若井進会長)から、災害遺児母子家庭及び父子家庭援助基金に。
- 現金二万六千五百七十円 第七中学校PTA実行委員一同から、身体障害者福祉のために。
- 現金二十万円 天川町一六八一五、飯野千代乃さんから、児童福祉のために。
- 手ぬぐい百本、タオル三十本 富田町八三〇、星野俊一さんから、福祉施設へ。
- 現金五千五百円 前橋高校二年九組のみなさんから、文化祭の残金を社会福祉のために。
- 現金三千円 敷島町一主婦のかたから、児童福祉施設へ。
- 竹ぼうし十本 西大室町二二四、内藤静さんから、大室小学校へ。
- 図書三冊 紅雲町一丁目一三二、伊部信次さんから、市立工業短大図書館へ。

3月の納税

- 個人市県民税
・特別徴収二ヶ月分の納入は3月10日まで
- 法人市県民税
・一月決算法人の確定申告納付は3月31日まで
- ・七月決算法人の中間申告納付は3月31日まで



老人クラブ芸能大会で優勝し
県大会に出場する

南橋地区老人クラブ舞踊部

「みんな立ち上がって万歳したんです。たくさん並んでいるトロフィーの、下のでもいいからほしいなあ、とお願いしたの。それがいいんだよ、大きいのでしょ。う、授賞式で泣いてしまいました」

金賞受賞のよろこびを語るのは部長の青木やす子さん(五)。

五年前、南橋公民館主催の寿大に、詩吟や民謡、書道などのクラブが生まれ、この会も発足した。

弁当持参で公民館へ出かけて行って、午前中は一般教養、午後は好きな踊りをやりました。今、練習は老人福祉センターで、長寿号の来る第二、第四金曜日。

「何も言わなくても、嫁がおむすび作っておいでくれるんです」

「嫁に行ったら娘が、お化粧道具を一式買ってくれました」

「一生懸命やるから、肩の痛いの腰の痛いのも忘れて、ひざの神経痛もなおっちゃった」

会員二十六人。平均年齢は七十を超える。夫に先立たれた人も多い。男衆が三人。会計さん(男)の奥さんは、いつも踊りに使う小道具作りを引き受けてくれる。

「ええ、奥さんぐるみのおつき

工業団地移転説明会

製造業者で芳賀東部工業団地への移転を希望する人を対象に説明会を開きます。

日時 3月27日(金) 午後1時30分~4時

会場 前橋問屋センター

内容 ①芳賀東部団地の概況(講師・工業課) ②高度化事業(資金)の概況(講師・県職工銀) ③低成長下における工場移転を円滑に進めるための心がけ・具体的準備事項(講師・中小企業診断士、辻智道さん)

中央児童遊園

3月の休園日は、3日、10日、17日、24日、25日、31日です。3月21日(春分の日)は開園します。

検察審査員決まる

交通事故、詐欺、おどしなどの犯罪の被害にあつて、検察官の取り扱いに不満の人は、検察審査会に審査を申し立てることが出来ます。費用はかかりません。

このほど検察審査員と同補充員に次のかたが選任されました。

〈敬称略〉

検察審査員 恩田三郎(本町一丁目) 内山せい子(六供町) 久保田健(朝倉町四丁目)

同補充員 久保田典幸(朝倉町一丁目) 岩野敏江(三河町二丁目) 飯塚藤吉(表町二丁目)

三三情報



相談

- 人権相談
3月16日(月) 城南支所(午前10時~正午)
3月20日(金) 市役所市民相談室(午後1時~4時)
- 消費生活相談
3月18日(水) 午後1時~4時、市役所一階消費生活コーナー、相談は市消費生活安定推進委員の小代きよさん、高玉久枝さん。平日は生活三〇〇番(24局一)一内線三〇〇でもご相談に応じます。
- 消費生活相談
3月18日(水) 午後1時~4時、市役所一階消費生活コーナー、相談は市消費生活安定推進委員の小代きよさん、高玉久枝さん。平日は生活三〇〇番(24局一)一内線三〇〇でもご相談に応じます。

あいだから、心配ないんです」

みんなどっと大笑い。踊りも楽しいが、気の合った人同志のいい集まりだからこそ、優勝した。

年一回の老人ホーム慰問や、地区内芸能大会も、生きがいっぱいの舞台である。

「亡くなった人もいます。新しく入った人もいます。動けるうちは、踊りを続けたいですね」

県大会は三月二日。みんな晴れの日へ胸を躍らせている。

子供が遊びの中で打ち身などをすると、痛みを耐えかねて大泣きする。ごく小さい子供の場合は、その痛さを母親に訴える。母親は子供の痛みを局所にツバを付け、手でさすりながら、

「ちんぷいぷい、ちんぷいぷい、ちんぷいぷい」

と歌い、さすっていた手を遠い山の方に向けて投げようとし、泣き止む。すると今度は大泣きをして、いた子供は、痛みがとれ、けろりとして遊びの群れに入ってしまった。ゲームに熱中するのである。母親の魔力は不思議なほどききめがある。また頭痛が痛い、と子供が訴えても、母親が子供の額に手を当てると、母親の手のひらは痛みを吸い取る力があり、痛みが解消する。

「病気の時の手当てをする」という語源は、このことからきているのである。

それをするのは母親だけではない。子供同志の遊びの中でも、だれかが打ち身などのけがをする、そのゲームのリーダーの者が、母親がしたと同じように、チチンプイプイと唱えながら、局所に手を当てて、痛みを投げ捨てるようなしぐさを、一度で痛みが解消しなければ、何回でも繰り返す。そして痛みを局所に息を吹きかけたり、念入りにツバを付けたりする。このようにして痛みなどを除去し、自らの遊びや生活がなんら支障なく順調にできるよう、さまざまなか

ふふふふふ
わらべうた



手段を施す、これが「まじない」なのである。今ふうというならば心理療法(暗示)なのである。一時代前までは、まじないや占いは協同体の中にたくさんあった。例えば、真夏に日射病にかかると、それを「カクラン」といい、日射病にかかった者にすがりかぶせ、その上から、ひしゃくで水をかけ、かけた水が漏れるとカクランと判定し、梅干しをこめかみにはって治療したりもした。また村境の道路に大きなわらじを作り、ぶら下げて置いたりした。これは、疫病や邪鬼などがそれを見て、「こんな大きなわらじをはく人間がこの村には住んでいるのか」と驚き、村に侵入し、来ないようにするためのまじないなのだと。

このほか、村境に悪魔よけの祈禱(きとう)札を竹に付けて立てたり、道の切りのしめなわを張ったりして、村人の生活の安全を願ってきたのである。

また、昔この辺りには北国からプロのまじない師や占い師(口寄せ)などがやって来た。口寄せは非業の最期をとげた者(死者)の痛々しい心情や、死の状況を悲痛な口調で語り、肉親や縁者の哀れな心をなごませてくれたりもした。過去の土州人がこのようになつても、生きたかたは、敬服せざるを得ない。子供たちのまじないの中にも、大人たちの心に通ずるものがあるように思える。

