



ホルスタインと共に

酪農に生きる

酪農家の朝は早い。毎朝きまって六時には牛舎へ出かけ、給餌、清掃、そして搾乳をする。一とおりの仕事が終わって自分の食卓に向かうころはもう八時半。酪農の相手は先ず生きものの牛である。上増田町の木村さんの家で、たった一頭のホルスタインを飼いだしたのは、今から二十八年も前のことだ。年ごとに牛の頭数は増え、勤めに出た主人に代わって酪農を支えてきた主婦の仲子さんには、牛たちへの思いが数えきれないほどある。期待していた出産まじかの牛が病気でたおれた無念の日……。長い間よく乳を出してくれた牛が肉牛として売られて行くのを涙して見送ったこと……。

三年前には、北海道の大学を卒業した息子の謙さんが自ら酪農家への道を歩みだし、さっそく五十頭以上も飼育できる近代的牛舎を建てた。

しかし、今の酪農には、牛乳の生産調整で対応しなければならないほどの、わずかしい問題がある。謙さんが会長をしている酪農クラブは、それらを青年らしくがっちり受け止め、活発な研修や交流活動を行って、この三月、全国表彰団体に選ばれている。

今は厳しい。でも、この正念場を乗り越えれば、「経営即生活」といわれる酪農の、人間味にあふれた豊かな暮らしが実現する、と謙さんはいう。

牛舎の屋下がりにはゆとりの時間だ。子牛と戯れる傍らで、謙さんに北海道を思い出させるシラカバが、薄緑色の若芽を吹き出している。

△メモ▽本市の酪農は、戸数五三九戸、搾乳頭数八、七〇頭、牛乳生産額三三、一七二万、粗生産額四億八〇〇万円。開会中の全国ホルスタイン共進会には七頭が県代表として出品されている。

○ として保存してください いくつかまた お役にたちます ○



ねたきり老人を短期間保護

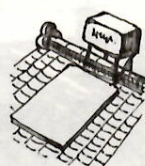
市では、常時家庭で老人を介護している家族が、事情により介護が一時困難となったときに、その老人を短期的に特別養護老人ホームに保護する事業を行っています。対象は市内に居住するおおよそ六十五歳以上のねたきり老人を介護している家族が、病気、出産、事故などのやむをえない理由によって、一時的に家庭での介護が困難



となったねたきり老人保護の期間原則として七日以内保護施設特別養護老人ホーム恵風園(日吉町二丁目二一八)経費生活保護世帯を除き、飲食費相当額として一人一日千二百円申し込み福祉事務所(24局一一一内線五四二)に、お問い合わせも同所へ。

太陽熱温水器設置に融資

クリーンで、しかも無償の太陽エネルギーを利用した太陽熱温水器の設置に資金の融資をします。融資対象は市内に住所があり、自宅に温水器を設置しようとする人。融資額は一設備(工事費を含む)につき二十万円以内。市長が特に必要と認めるときは二設備対象。融資利率は年利五%。償還期間二年以内(四か月のす



え置き期間を含む)償還方法二すえ置き期間後、元金均等月賦償還給水工事水道局指定工事業者受付締め切り融資わくに達したとき申し込み4月15日(水)から、申請書に記入し、商政課(24局一一一内線三〇〇)に申し込んでください。お問い合わせも同課へ。

市民敬老号

会員募集

市では、前橋市老人クラブ連合会、前橋旅行センター、日本交通公社前橋支店との共催で、お年寄りのみなさんに親しまれて「市民敬老号」の参加者を次のとおり募集します。

参加希望の方は、五月二十日（水）までに、市内の老人クラブ

会長、日本交通公社前橋支店、前橋旅行センターのいずれかに申し込んでください。

今年十二月三十一日現在で満六十歳以上の人（大正十年以前に生まれた人）には、市から一人千五百円以内で補助をします。

【内容】
△コースⅠ「長良川鶴岡と明治のふるさとの旅」

9月24日（土）25日（金）一泊二日
費用三万九千円。定員四百五十人。
往復新幹線利用、前橋東京間は団体専用臨時列車利用。

見学地は名古屋、熱田神宮、長良川鶴岡、明治村（長良川泊）、△コースⅡ「安芸の宮島と岡山後楽園、鷺羽山、国宝姫路城の旅」

9月27日（日）28日（火）二泊三日。費用六万五千円。定員四百五十人。往復新幹線利用、前橋東京間は団体専用臨時列車利用。

見学地は宮島、厳島神社、原爆公園資料館、岡山後楽園、鷺羽山展望台、姫路城（宮島・鷺羽山泊）

お年寄りのお楽しみ旅行



歴史の厚みにふれる史跡見学 昨年の奈良・京都の旅

資金融資

老人居室・障害者住宅

市では、六十歳以上のお年寄りおよび心身障害者と同居する世帯で、お年寄り、障害者の専用居室を増築または改造しようとする人に住宅整備資金の融資あつせんをします。

老人居室整備資金の条件

- ①本市に、引き続き一年以上居住し、住民票に記載されている人。
- ②老人と同居している親族、または同居しようとする親族。
- ③現在、老人居室を持っていない人、または現在持っている老人居室が、老朽もしくは狭いである人。
- ④障害者住宅整備資金の条件
- ⑤本市に引き続き一年以上居住し、

住民票に記載されている人。
②身体障害者手帳の所持者で、その障害の程度が一、二級の人（身体障害者を含む）、同居の親族が療育手帳の総合判定が「A」に該当する精神薄弱者（児）または同居の親族。

融資の共通条件

- ①他の制度で、当該増改築または改造に要する資金の貸し付けを受けていない人。
- ②元利金の支払いについて十分能力をもつと認められた人。
- ③納期がきている市税を完納している人。
- ④元利金の支払いについて、本市に住所を持ち、支払いが確実に認められる保証人が二人以上（うち一人は親族）いる人。

融資限度額

一件につき百万円以内。返済期間は十年以内。利子は年三厘以内とし、これを超過する部分は、市が利子補給します。

この制度は低当座の設定があり、まじめで、融資あつせん決定後で、工事完了後の融資になります。

申し込み方法

5月30日（土）までに厚生課（24局一〇一内線三七〇）へ。

はり・きゅう・マッサージ施設

市では、視覚障害者で、はり、きゅう、マッサージの施術を営む人を対象に、はり、きゅう、マッサージ施設整備資金の融資あつせんをします。

マッサージ施設

これは、施設設備・施設に必要な治療器材、備品の整備をしようとする視覚障害者に対し、市が指定する金融機関に融資をあつせんし、その利子の一部を補助します。

特定疾患の人に見舞金

市では、原因不明で治療方法も確立していない特定疾患で、お悩みの人に見舞金を支給します。支給対象疾患は四月から「後縦靱帯骨化症（黄色靱帯骨化症を含む）」が加わりました。新たに見舞金を希望する人は申請をしてください。

【支給対象となる疾患名】
Ⅱスモン病、ベークウェット病、重症筋無力症、全身性エリテマトーデス、再生不良性貧血、多発性硬化症、サルコイドーシス、筋萎縮性側索硬化症、強皮症、皮膚筋炎および多発性筋炎、特

発性血小板減少性紫斑病、結節性動脈周囲炎、潰瘍性大腸炎、大動脈炎、症候性、ビュルガー病、天疱瘡、せき髄小脳変性症、クローン病、劇症肝炎、悪性関節リウマチ、パーキンソン病、アミロイドーシス（原発性）、後縦靱帯骨化症（黄色靱帯骨化症を含む）、県の小児慢性疾患児童医療給付を受けている人、慢性腎炎のうち腎機能不全のため人工腎臓療法（血液透析）を受け

△コースⅢ「熱海温泉と鎌倉の旅」
10月5日（月）6日（火）一泊二日。費用二万五千五百円。定員六百

往復団体専用臨時列車利用。往復の電車は演歌師の歌謡道中列車。

見学地は、鎌倉大仏、建長寺、円覚寺、鶴岡八幡宮（熱海温泉泊）

△その他
①会費には交通費、宿泊料、食事代、見学料などいろいろ含まれます。

②全行程にわたり、添乗員がみなさんのお世話をします。

③参加者の健康管理をするため、医療班が同行します。

④付き添いの人の参加もできます。

⑤全員が旅行傷害保険に加入します。

⑥諸物価の異常の値上げがあった場合は、費用の変更があります。

⑦都合により、日程、コースが一部変更になることがあります。

⑧満員になりしだい締め切ります。定員に満たないコースは、中止になる場合があります。

○：詳しいことは日本交通公社前橋支店（24局一〇一内線二四二五）前橋旅行センター（24局二二六〇）、厚生課（24局一〇一内線三七〇・三七四）へ。

身障者向け市営住宅

入居者募集

市では今年度、元総社、朝倉、江木の三団地に、市営住宅（中層）の建設を計画しています。この三団地の中に各二戸合計六戸の身体障害者向け住宅を予定し、入居者を募集します。ご希望の方は四月末までに厚生課に申し込んでください。（五十七年四月入居予定）

入居資格

- ①市内に在住または在勤の人で、現在住宅に困っている人。
- ②一定の職業をもち、身体障害者を含む二人以上の世帯（婚姻者がいて入居時に同居する場合は単身者でも可）。
- ③身体障害者の障害程度が四級以上で、身体障害者手帳を所持している人。
- ④過去二年間の総収入が一定金額以下の人。

入居者の選考

障害の程度、住宅事情などを考慮し、市営住宅選考委員会に諮ったうえ、入居者を決定します。

申し込み

○：詳しいことは、厚生課（24局一〇一内線二二七）へ。なお一般市営住宅入居募集の際には、身体障害者向け住宅の募集は行いませんので、ご注意ください。

市政のまえばし

☆ 18日から広瀬川の断水
水路の改修などのため毎年行う広瀬川の断水は、今年十八日から二十五日まで。新事業の魚床づくりも、この期間に実施します。

☆ 機構改革で新たな部
従来の企画財政部にあった企画調整課が総務部に移り、両部に代わって四月一日から、新たに総務企画部と財政部が発足しました。

☆ 全県ノーマイカー・デー
「バス・電車を利用しましょう」と、一日、旧商工会議所前（旧県庁前）に初のバス専用レーン試行などを実施。まずまずの成果。

☆ 新入学児4,368人
市立小学校三十八校（養護学校を含む）の入学式は、八日午後いっせに行われ、四千三百六十八人の一年生が生まれました。

☆ 蚕糸試験場を保存
建物は明治時代に建てられた貴重な文化財。このほど保存のため無償で譲渡され、市は年度早々に敷島公園はら園内に移築します。



昭和町三丁目にある蚕糸試験場

水道管理者に藤島氏

中村利三郎氏の退職により空席だった市水道事業管理者に、一日付で藤島清多氏が任命されました。

愛犬家のマナーが

乱れています

「朝夕の犬の散歩のさい、道路や家の出入口などに、犬がフンをしてしまい、そのうえ後始末をしない人が多く、たいへん迷惑です」——あいかわらずこんな声が市に寄せられています。

道路や公園、家の出入口などを犬のフンで汚さないように、ビニール袋と手シヤベルを用意して、必ず後始末をしましょう。

犬はつないで飼うのが原則です。訪問先でかまれたとか、幼児が追いかけられたとかということも数多く起きています。犬は安全な場所につなぎ、散歩や運動のさいは通行人に十分注意しましょう。

〔不用犬の引き取り〕

飼えなくなった犬は、保健所で引き取ります。毎週火曜日午前八時四十五分から九時三十分までに犬抑留場（群大医学部講内）へ。

虚礼廃止の申し合わせ

市議会各派代表者会議において、新生活運動の趣旨にのっとり、昭和五十年八月一日に申し合わせをいたしました。が、今般再確認し、左記のとおり厳にこれを励行するよう申し合わせました。

記

一、祝事、葬儀に花環等は贈らないこと。
一、香典、病氣見舞等は、一律千円とし、お返しは辞退すること。

一、寄付的行爲は行わないこと。
一、新聞、雑誌その他の広告、これを廃止すること。

一、前記各事項については、後援会活動もこれに準ずること。

なお、その他の交際行為についても、積極的に簡素化をはかることとしましたので、各位のご協力をお願いいたします。

昭和五十六年四月三日

前橋市議会

落ち着いて
通報しましょう

救急車の正しい利用法

交通事故でケガ人がでた、それ救急車だ——みなさんの生命を守るため、救急車は昼夜を問わず活動しています。次のことに気をつけて、正しく利用しましょう。

①救急車はこんなときに
②火災、地震、暴風雨などの災害による傷病者の発生
③交通事故や、駅など屋外や公衆の出入りする場所での傷病者の発生
④屋内で生じた事故で、ガス中毒、やけどなどの傷病者が発生し、ほかに適当な搬送手段がない場合
⑤救急車を呼ぶときは
119番にダイヤルして通じたら、次のことを簡明いりように、落ち着いて知らせましょう。

①連絡者の氏名と電話番号



生命を守る救急隊の活動

お確かめください

軽自動車税納税通知書

納税通知書に記載されている軽自動車をお持ちですか。

納税義務者が転出・死亡したり、住所や所有者が変わったりしている場合は、必ず届け出て下さい。

手続は次のとおりです。
①市役所で標識（ナンバープレート）の交付を受けた車両（125cc以下のバイク、農業用小型特殊自動車など）

②納税義務者が市外へ転出、または死亡により家族の人が使用しているとか、すでに市内の人へ譲渡しているような場合は、名義変更

更が必要で、手続は、所定の申告書に旧所有者と新所有者の署名、押印（死亡者は不用）のうえ、必要事項を記入、防犯登録カードまたは車体番号の押しずりを添付して、市民税課へ。

②納税義務者が転出先（市外）で使用しているときや、市外の人へ譲渡している場合は、転出先などの市町村で、本市の標識を返納して新しい標識の交付を受けてください。

③該当する車両を使用しない場合は、標識と印鑑を持参して、市民税課で廃車の手続を行ってください。

④前記以外の車両
軽自動車のうち、125ccを超える二輪、二輪の小型自動車の手続は、県陸運事務所（☎61局〇〇〇一）、三輪、四輪は、軽自動車検査協会です。



4月は軽自動車税の納期

市民税課で廃車の手続を行ってください。

①かかりつけの医師に相談する
②休日や夜間などで適当な病院が見つからない場合は、消防署の一般加入電話（☎24局三二二一）、テレホンサービス（☎21局〇〇九）に電話して、病院情報を得る
③ほか方法がない場合は、119番に電話して救急車を呼ぶ

家族に
急患が出たとき

数々の思い出が秘められている指輪——ところが指輪が抜けなくなり、しかも痛みがだんだん激しくなるようなケースも珍しくありません。

このような場合のために、消防署では「リングカッター」という指輪切断器を備えて解決しています。五十五年中の切断依頼は三十四件もありました。リングカッターで切断可能なものは、比較的軟らかい金、銀、プラチナ、しんちゅうなどです。健康指輪類の鋼鉄製のものは切断できませんが、ほかの方法で離脱しています。

指輪が抜けなくて困る人は、最寄りの消防署にご相談ください。

▽中央分署（本町一丁目一五）
▽東分署（天川大島町二五四）
▽西分署（大渡町二丁目三三七）
○：お問い合わせは消防本部（☎24局三二二一）へ。

指輪が抜けない



リングカッター

査協会群馬事務所（☎61局四六二一）です。市外で使用しているような場合は、転出先の市町村を管轄する陸運事務所または軽自動車検査協会です。

月割課税がなくなりました

税法の改正により、五十六年度から軽自動車税の課税対象車両のすべてが、四月一日（賦課期日）現在の所有者（所有権留付売買の軽自動車等は買主）に課税され、その後異動があっても税額の変更や、新しく取得した場合の月割の課税はなくなりました。ご注意ください。

○：問い合わせは、市民税課（☎24局一一一内線二四五・五二七）へ。

昭和56年度 中小企業設備資金制度			
制度名	商業設備近代化資金	労働福祉施設資金	機械類貸付譲渡
対象企業	○資本金1,000万円以下 ○従業員30人以下 ○卸・小売業 ○指定サービス業	○市内の中小企業者及び中小企業団体	○市内の中小企業者及び中小企業団体 ・鉱業・洗たく・洗い張り・建設業・染物業 ・製造業・自動車修理業・小売業（一部） ・その他の修理業
事業実績	現事業継続1年以上		現事業継続3年以上
貸付方法	設備資金貸付	資金貸付	設備の現物貸与
貸付対象設備	既存店舗（店内施設を含む）の改築増築及び駐車場施設の設置、商店街組合の共同施設の設置	事業所内における従業員の福祉施設の設置及び土地購入団体にあっては、共同の居住・給食・託児施設等の設置	新品で、生産、加工、修理用の機械器具、装置及び公害発生防止装置
貸付限度	会社・個人2,000万円以内 商店街組合1億円以内	個人・法人1,500万円以内（省エネルギー設備資金500万円以内） 団体3,000万円以内	個人・法人1,000万円以内 団体3,000万円以内
利率	年6.7%	年6.7%	年4.5%
貸付期間	7年以内（組合の共同施設の設置10年以内） 内1年据置き可	7年以内（内1年据置き可）	7年以内
返済方法	割賦償還	割賦償還	契約時納入金10%毎年7月、11月、3月末日が納期
連帯保証人	金融機関所定	金融機関所定	市税を規定額以上完納した者で法人は代表者のほかに2名、個人は2名
問い合わせ先	市商政課商業振興係（電話24-1111内線249）	市工業課労政係（電話24-1111内線502）	市工業課工業振興係（電話24-1111内線304）
受付期間	4月1日から11月末日まで	4月1日から10月末日まで	4月10日から（貸付予定額に達したときは受付を締め切ります）

花の季節到来



いっせいに開いた花々 ばら園で

“水と緑の月間”はじまる

緑と花の美しい季節がやってきました。市、まちを緑にする会、すばらしい前橋市民活動協議会では、四月中旬から五月中旬までを「水と緑の月間」として、多彩な行事を行います。たくさんの方の参加をお待ちしています。

□緑の羽根・花の種募金運動
県郷土緑化推進委員会の緑化強調月間運動の一環として行われる緑

の羽根・花の種募金運動を推進します。四月十五日から五月三十一日まで行いますので、ご協力をお願いします。

四月十七日(金)午前十時から十一時まで、馬場川遊歩道公園壁景前広場(苗木千五百本)と広瀬川河畔緑地諏訪橋(苗木八百本)で、五月二日(土)午前十時三十分から正午まで、馬場川遊歩道公園壁景前広場で、それぞれ行います。

□緑と花のシリーズ講習会
四月二十九日(水)「サボテンのやさしい作り方」——カクタスクラブ
五月三日(日)「山草の鑑賞と育

て方」——山草の会
五月十日(日)「はちもの作り方(実技)」——緑化相談員、関口恒平さん
五月十七日(日)「洋ランの育て方」——群馬蘭協会
六月二十一日(日)「観葉植物の育て方とさし木の方法」——緑化相談員、関口恒平さん

時間はいずれも午後一時から三時まで、会場は敷島公園ばら園緑化相談所です。希望者はハガキまたは電話で公園緑地課(〒371前橋市大手町二丁目一〇一、☎24局一〇一)内線五〇八へ。当日の参加でも結構です。お出かけください。

□ばらの苗木売会
市の花・ばら、の苗木を廉価で即売します。
日時 五月二十四日(日)午前九時〜正午
会場 敷島公園ばら園

期間 三月一日〜十一月十五日
時間 午前九時〜午後五時
・六月十日から九月十日までは午後九時まで開場します。
・ポット利用券は、ポット場南側の休憩所売店でお求めください。

ペダル式登場

敷島公園ボート場

水と緑に囲まれた敷島公園ボート場にオール式ボートに加えて、新しくペダル式(足踏み)ボートが登場し、いっそう楽しめるよう



ハンドルさばきも楽しく

になりました。ご利用をお待ちしています。
料金(三十分につき) Ⅱオール式: 百円、ペダル式: 二百円

敷島浄水場の開放

五月三日(日)から五日(火)までの三日間、午前九時から午後四時まで敷島浄水場を開放します。場内に咲き競う約二百七十株のツツジの観賞をかねて、水源施設の見学をしてみたいいかがですか。団体の申し込みは、水道局工務課(☎34局五五一)内線二五六・

工場緑化に補助金

市内で操業している工場で、樹木の植栽促進のため緑化事業を実施した場合に、経費の一部を補助します。
対象 Ⅰ(工場敷地がおおむね千平方メートル(三百坪)以上)Ⅱ今年度中に緑化事業を実施する企業
補助金額 事業に要した費用の三〇%、限度額は二十万円
申し込み 工業課(☎24局一一一)内線三〇四

あなたの家に生けがきを



奨励金を交付

昨年から始まった生けがき作り奨励金の利用者を次のとおり募集します。今年度春に植栽するものです。

▽生けがき作りの基準
①樹木の高さは、おおむね一メートル以上
②生けがきの長さは五メートル以上
③樹木の数は一基に三本以上④幅四メートル以上の公道に面する部分
▽奨励金の交付額
生けがき用樹木購入費の三分の二に相当する額で、五万円を限度とします。すでにあるブロックペイをとり壊して生けがきを作る場合は、二万円が加算されます。

▽適用される区域
市街化区域内と地方公共団体の造成する団地内です。
▽申請期間
四月十五日(水)から五月九日(土)までの間です。
〇希望する人は申請してから、工事をするようになります。詳しくは公園緑地課まで。

えは米穀の支払いや役務の提供で契約する場合は、それらの換算額が小作料の標準額に見合った額であること

改定・変更になります

小作料の標準額

農業委員会では、五十六年から適用する小作料の標準額を定めました。改定の額は五十二年三月に設定した小作料の標準額からみると、十割当たり、田が千円、畑が五百円の増となりました。地域別小作料の標準額は表のとおりです。適用にあたっては次のことを考慮してください。

小作料の標準額 (10アール当たり)

区分	田	畑	田	畑
1区	2区から4区に属さない区域	上 21,000円 下 19,000円	上 13,000円 下 11,500円	
2区	芳賀、桂萱、南橋	上 20,500円	1級 13,500円	
		中 19,000円	2級 12,500円	
		下 17,500円	3級 10,500円	
			4級 8,500円	
3区	東、元総社、総社、清里	上 20,500円	上 13,500円	
		中 19,000円		
		下 16,000円	下 12,000円	
4区	永明、城南	上 20,000円 下 18,500円	上 12,000円 下 10,500円	

5月1日からし尿収集手数料

し尿収集手数料が五月一日から、次のように改定されます。みなさんのご理解とご協力をお願いいたします。カココの中は改定前の手数料です。

ある場合は、②の従量制の料金になります。〇お問い合わせは南部清掃事務所(☎21局〇二〇)まで。

都市計画下水道事業

本市の都市計画公共下水道事業は、昭和二十八年に認可を受けて着手。その後数次の変更を経て昭和五十一年三月に計画面積(前橋処理区千六百〇五)を拡大し、五十五年完成を目指してまいりました。しかし諸情勢の変動により変更し、五十七年度を完成目標にして事業を進めることになりました。そこで、都市計画法の定めにより「前橋都市計画下水道事業計画変更認可」の図面と計画書を縦覧します。縦覧期間は事業実施中の五十八年三月末日まで。場所は水道会館二階です。実施区域のみならずにはいっそうのご理解とご協力をお願いいたします。

5月3日・4日・5日

落成記念スポーツ祭

市民体育館



「いつでも、だれでも、気軽に」市民体育館主競技場

待望の市民体育館が落成します。市民のみなさんに、りっぱな施設機能を見ていただくと同時に、市民スポーツ愛好者のみなさんによる「落成記念スポーツ祭」を開きます。お出かけください。

このスポーツ祭に参加するのは、体育館での実施が可能な次の十三種目で、それぞれ競技団体が中心になって行います。

5月3日(日)午前・バレーボール、剣道、弓道、ウエイトリフティング、午後・バレーボール、アーチェリー、剣道、弓道、ウエイトリフティング

5月4日(月)午前・卓球、柔道、空手道、午後・バドミントン、柔道、空手道

5月5日(火)午前・バスケットボール、フリースタイル、午後・バスケットボール、体操、フリースタイル、フリースタイル

市民体育館 利用するには
市民のスポーツ振興を図るため、いつでも、だれでも、気軽に利用できるように、市民体育館が五月にオープンします。利用手続きは次のとおりです。

春本番！スポーツ行事多彩に

少年野球大会説明会

第十二回前橋市少年野球大会の説明会を行います。出場希望チーム代表者・監督および各地区育成会役員は必ず出席してください。日時：4月24日(金)午後6時。会場：中央公民館。○：お問い合わせは保健体育課(32局六五三九)へ。

少年サッカー教室

五十六年度少年スポーツ少年団に加入を希望する少年スポーツ団体は、五月九日(土)までに保健体育課で加算手続きを行ってください。登録料は団員登録一人三百円・指導者登録一人五百円です。○：詳しいことは保健体育課(32局六五三九)にお問い合わせください。

害保険・会員登録代
申し込み4月25日(土)までに電話で保健体育課(32局六五三九)へ。または市サッカー協会事務局(小林昭夫さん)か(32局六五三九)へ。

フォークダンス講習会

□勤労青少年を対象に
日時：5月13日(水)～17日(日)の間の毎週水曜日、午後6時30分～8時30分
会場：勤労青少年ホーム
内容：フォークダンスの基礎知識・実技一般
参加費：五百円(テキスト代)
講師：中沢章さん
申し込み：5月6日までに勤労青少年ホーム(32局六五三九)へ。大渡町二丁目三十一番五号。同ホームの開館時間は午後1時～9時。火曜日は休館です。

スポーツ少年団登録

五十六年度スポーツ少年団に加入を希望する少年スポーツ団体は、五月九日(土)までに保健体育課で加算手続きを行ってください。登録料は団員登録一人三百円・指導者登録一人五百円です。○：詳しいことは保健体育課(32局六五三九)にお問い合わせください。

ご利用ください
夜間照明施設

市では、学校開放の一環として、市内各中学校に夜間照明施設を設置しています。昨年からの開放している第一・第五中学校施設の利用を希望する団体は申し込みください。

8月は午後7時から
対象：十人以上で構成されている団体(クラブチームなど)
使用料：無料
利用調整：利用日や回数などについては、両校の学校開放管理運営委員会が調整します。今年度から夜間照明施設開放が実施される予定の、元総社・南橋中学校地区の団体は利用できません。
申し込み：4月25日までに、申込用紙に記入して、社会教育課(32局六五三九)へ。用紙は同課にあります。

市民体育館利用区分

区分	主競技場 (卓球、バドミントン、バレーボール)		副競技場 (卓球、バドミントン、バレーボール)		柔道場 (柔道、合気道、少林寺拳法)		剣道場 (剣道、フリースタイル)		弓道場	
	午前	午後	午前	午後	午前	午後	午前	午後	午前	午後
月	(休館日)									
火	占有利用	個人バレー、短大授業	占有利用	個人バレー、短大授業	占有利用	個人バレー、短大授業	占有利用	個人バレー、短大授業	占有利用	個人バレー、短大授業
水	個人バレー、短大授業	占有利用	個人バレー、短大授業	占有利用	個人バレー、短大授業	占有利用	個人バレー、短大授業	占有利用	個人バレー、短大授業	占有利用
木	占有利用	個人バレー、短大授業	占有利用	個人バレー、短大授業	占有利用	個人バレー、短大授業	占有利用	個人バレー、短大授業	占有利用	個人バレー、短大授業
金	個人バレー、短大授業	占有利用	個人バレー、短大授業	占有利用	個人バレー、短大授業	占有利用	個人バレー、短大授業	占有利用	個人バレー、短大授業	占有利用
土	個人バレー、短大授業	占有利用	個人バレー、短大授業	占有利用	個人バレー、短大授業	占有利用	個人バレー、短大授業	占有利用	個人バレー、短大授業	占有利用
日	第1期 第2,3,4,5期	占有利用	個人バレー、短大授業	占有利用	個人バレー、短大授業	占有利用	個人バレー、短大授業	占有利用	個人バレー、短大授業	占有利用

1. 表中午前9時～正午、午後は13時～17時、夜間は18時～21時まで。
2. 大会などにより、個人利用を変更する場合があります。

巡回料理教室



安い魚を
さらにおいしく

市と前橋水産市場では、市民のみなさんに、近海でとれる安くおいしい大衆魚の調理方法を学んでいただくため、「生鮮魚介類巡回料理教室」を開きます。材料費等は不要です。ふるってご参加ください。

市と前橋水産市場では、市民のみなさんに、近海でとれる安くおいしい大衆魚の調理方法を学んでいただくため、「生鮮魚介類巡回料理教室」を開きます。材料費等は不要です。ふるってご参加ください。

専門家が助言します

〈企業診断〉

市と商工会議所では、企業の合理化、経営の安定を図るため、今年度も企業診断を実施します。これは企業の依頼に応じて、企業の実態を専門家が調査・分析し、改善のための助言を行うものです。

勤労者融資あんない



300万円まで住宅資金
利用できる人：勤労者で、市内に住宅の新築・増築をする人、分譲住宅・中古住宅(十年以内のもの)・土地を購入する人
融資額：五十万円以上
返済期間：二十年以内
利率：六・二%(年)

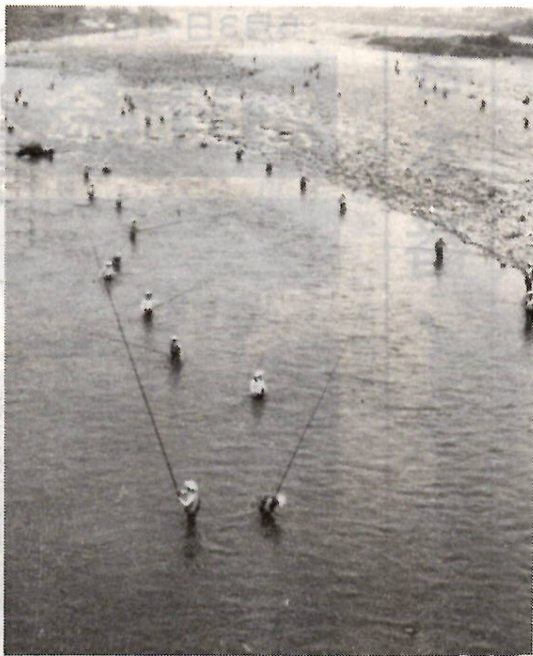
未組織の勤労者に
生活資金
利用できる人：市内在住の未組織(労働組合に加入していない)勤労者で、結婚・医療・消費財の購入・子弟の教育・不時の出費などの生活資金を必要とする人
融資額：五十万円まで
返済期間：三年以内
利率：六・二%(年)

市と前橋水産市場では、市民のみなさんに、近海でとれる安くおいしい大衆魚の調理方法を学んでいただくため、「生鮮魚介類巡回料理教室」を開きます。材料費等は不要です。ふるってご参加ください。

市と前橋水産市場では、市民のみなさんに、近海でとれる安くおいしい大衆魚の調理方法を学んでいただくため、「生鮮魚介類巡回料理教室」を開きます。材料費等は不要です。ふるってご参加ください。

最高賞に関口さんの「利根川のつり」

前橋観光百景写真コンテスト



利根川のつり (カラー) ……関口辰志

市観光協会が、作品を募集した「前橋観光百景写真コンテスト」に、四十二人、百五十六点の応募がありました。

審査の結果、推薦に関口辰志さんの「利根川のつり」、特選には石倉美義さん「夜景」、丸岡健二さん「前橋ばら園」が決まったほか、五十五点の入賞作品が選ばれました。主な入賞者は次のとおりです。

- ▽推薦 関口辰志 (千代田町三丁目)
- ▽特選 石倉美義 (西片貝町二丁目) 丸岡健二 (高崎市)
- ▽準特選 吉井経夫 (高崎市) 金子国男 (朝日町三丁目) 宮崎弥一 (表町一丁目) 新井幸人 (赤城村) 丸岡健二 (高崎市)
- ▽優秀作品賞 外立栄一 (三保町)

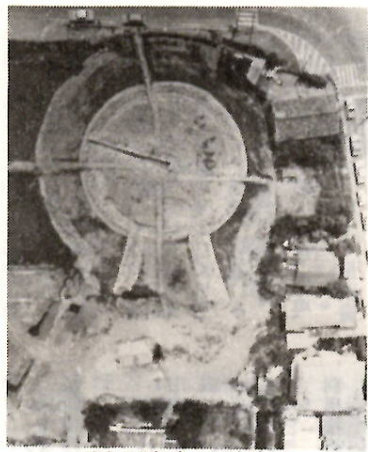
埋もれた歴史を訪ねて

古墳あれこれ (一)

現在に残る古墳をみてみると、古墳を造るのに当時の土木技術の粋を集めて、工事にかかっていることが十分推測できる。特に大型の前方後円墳などは、当時の技術が現在の土木技術にも匹敵するほどの優れたものであったことがわかる。古墳を造るための必要な技術と

いうと、おおよそにみても設計・測量・盛土・石の運搬・石積み・石の加工などの技術があり、さらにそれらを総合的に結集させなければならぬ。

写真は、中央大橋のたもと(総社町総社)にある王山(おうやま)古墳を真上から見たものである。円形と方形(前方部)の半分は壊されている。を巧みに組み合わせていることや、円形の部分(後円部)はほぼ正円に近い形で完成していることがわかる。単に土や石を盛り上げただけではなく、当初から写真でも明らかだ。



発掘調査時の王山古墳

古墳の設計・築造に必要なのは尺度(ものさし)である。現在残っている最古の物指

は、東大寺正倉院御物の中にあるが、それは奈良時代のもので、古墳時代に使用した物指の現物は残っていない。そこで、研究者の間では、調査された古墳の規模(古墳から測り出された数値)から、当時使用された尺度を逆に割り出す研究が進められている。これらの研究の成果から、尺度そのものは日本独自に考え出

されたものではなく、中国大陸から伝来したものであること、古墳時代の使用尺度といっても一つではなく、時によって異なる尺度があったことがわかってきている。

すなわち六世紀までは晋尺(しんじやく)一尺が二十四センチ前後、七世紀前半のころには東魏尺(とうぎじやく)とも言われている高麗尺(こまじやく)一尺が三十五センチ前後、七世紀後半になると唐尺(とうじやく)一尺が三十センチ前後といった尺度を使用して、古墳の設計・築造にあたったものと考えられている。

成人学校第一期生募集

「家庭園芸」など6教室

中央公民館

中央公民館では、市内に在住・在勤の十八歳以上の人(学生を除く)を対象にして成人学校を開設

します。講師の先生が初心者にも親切に指導してくださいますので、ふるってご応募ください。

教室名	内 容	講 師	定員	期 間	時 間
書 道 (漢字)	書道(漢字)の基礎知識と書き方	篠原 久雄 さん	50	5月15日 (金)	午後1時30分～3時30分 (2時間)
洋 画	洋画の基礎知識と描き方	岩崎 義治 さん	40	6月16日 (火) 毎週火・金曜日 (10回)	午後6時30分～8時30分 (2時間)
社 交 術	じょうずな話し方 マナーエチケットを学ぶ	嶋方 喜斌 さんほか	40	5月18日 (月) 7月20日 (月) 毎週月曜日 (10回)	午後6時30分～8時30分 (2時間)
ボールペン 習 字	美しいボールペン字の書き方	大井美津江 さん	50	5月18日 (月) 7月20日 (月) 毎週月曜日 (10回)	午後6時30分～8時30分 (2時間)
家庭園芸	趣味の園芸のための知識技法と見学	前橋農業改良普及所の技術員	50	5月18日 (月) 7月20日 (月) 毎週月曜日 (10回)	午後6時30分～8時30分 (2時間)
家庭料理 (男子)	男のための家庭料理教室	佐藤喜久恵 さん	30	5月18日 (月) 7月20日 (月) 毎週月曜日 (10回)	午後6時30分～8時30分 (2時間)

●5月12日(火)午後1時30分と6時30分に記念講演「これからの市政」(講師、大図軍之丞さん)と開校式をおこないます。

新入団員募集

中央公民館 混声合唱団

対象 市内に在住、在勤、在学の人(年齢は問いません)。
練習日時 毎週木曜日午後6時30分～8時30分
会場 中央公民館
講師 東中学校教諭、高山長司さん
申し込み 直接中央公民館(☎31局五七二)へ。

町の話題



トラツグミ

怪音の主はトラツグミ 若宮町二丁目

深夜の怪音の正体はトラツグミの鳴き声でした。先月半ばごろから、若宮町二丁目公民館の南方あたりを中心に「ヒュー、ヒュー」という断続音が聞こえるというのがこの起り。正体不明の怪音だけに、聞いた人たちの間には、電々公社の異状発信音説やら、UFO飛来説など、さまざまうわさが流れるさわぎになりました。

図書館だより

- 郷土映画をみる会(視聴覚室) 4月20日(月) 神津・荒船の自然
- 一回め午後0時20分、二回め3時から
- 母子のお話図書館(視聴覚室) 4月23日(木) 「きつねとレストラン」
- 一回め午後2時、二回め3時から
- 文化映画会(視聴覚室) 5月6日(水) 「こころ」
- 一回め午後0時10分、二回め3時から
- 児童映画館(視聴覚室) 5月6日(水) 工作、母の日プレゼント
- ▽行事の始まりは午後3時
- * 朝倉児童館 ☎65局1955 5月2日(土) 人形劇 「クムクム」とうさぎのやり」
- ▽人形劇の始まりは午後1時
- 文化財
- 発掘作業員募集
- 対象 原則として二十歳から六十歳まで。男女を問わず健康な人。期間 4月中旬から8月下旬まで。場所 荒川町地区内、飯土井町地区内
- 勤務時間 8月1日～午前8時30分～午後5時(土曜日) 午前8時30分～正午(日曜日、祝祭日、雨天の日は休み)
- 賞金 日給三千四百円(半日は千七百円)
- 申し込み 社会教育課(☎24局一一一)内線二九二



真剣に取り組む自転車検定

□天文教室「春の星と音楽の夕べ」 日時 4月25日(土) 午後6時～8時

対象 幼稚園児(親といっしょ)から小学校六年生まで六十人

講師 第五中教諭、土屋清喜さん

健康手帳

六か月から六歳ごろまでの幼児は、ひきつけ(熱性けいれん)が多い時期です。特に一、二歳の子供に多く、統計的には七、八%から一〇%ほどの子供が一度は経験しています。

普通は熱が上昇していくときに、急に全身が硬くなり、眼球が固定し、手を握り、ひきを曲げ、手足も硬くします。右も左も同じように

うにけいれんし、片側だけというものはありません。あわてていろいろなものを口の中に詰め込むために、かえって舌を圧迫して苦しめてしまうことがあります。

子供のひきつけ

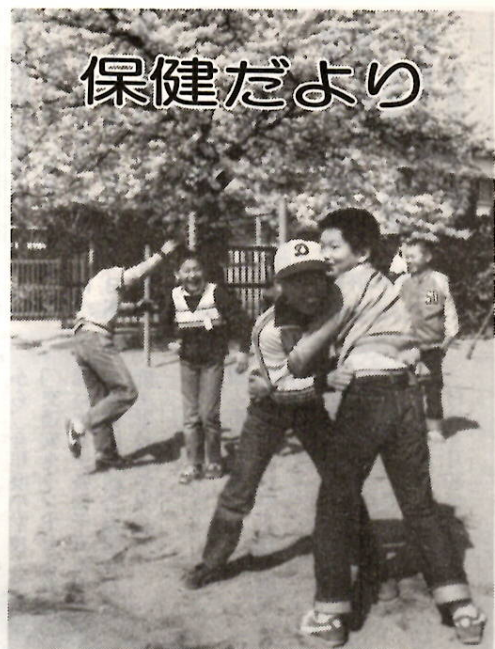
熱性けいれんは、昔から、けいれんのときに舌をかまないように、はしやスプーンにガーゼを巻いて口に入れるようにと言われていたが、ひきつけのときに舌をかみ切るようなこと

はまずありません。あわてていろいろなものを口の中に詰め込むために、かえって舌を圧迫して苦しめてしまうことがあります。

相談と検診
母子健康相談(前)午前10時~11時30分、後午後1時30分~3時
5月1日(金)後前橋医療センター
5月6日(水)後清里公民館
5月11日(月)前・後芳賀公民館、南橋公民館、桂賀公民館、永明公民館、前上川淵公民館
5月13日(水)後中央公民館
5月15日(金)前・後総社公民館
5月18日(月)前・後天川大島原町自治会館、江木団地集会所、広瀬コミュニティセンター、下細井団地集会所
5月20日(水)前・後母子健康センター、後文京町三丁目公民館
5月25日(月)前・後朝倉団地公民館、下川淵公民館、元総社公民館、東公民館、駒形会館、母子健康手帳を所持ください。

成人健康相談
5月8日(金)総社公民館
5月22日(金)清里公民館
午後1時30分~3時
地区の母親学級
5月6日・13日・20日・27日(各水曜日)芳賀公民館(午後1時30分~4時)
5月6日・13日(各水曜日)南橋公民館(午後1時30分~4時)
5月12日・19日・26日(各火曜日)東公民館(午後1時30分~4時)
5月12日・19日・26日(各火曜日)上川淵公民館(午後1時30分~4時)
5月26日(火)・29日(金)総社公民館(午後1時30分~4時)
保健所の母親学級
・前期(妊娠七か月ころまで)
5月6日(水)午後1時~4時
5月12日(火)午後10時~午後2時30分
・後期(妊娠七か月ころから)
5月19日(火)午後1時~4時

5月26日(火)午前10時~午後2時30分
前・後期四日間コースで終了となります。
母子健康手帳、筆記具、スポンを所持ください。
5月7日(月)満七か月から八か月未満児対象
5月8日・22日(各金曜日)前橋医療センター(二階)
受付時間午後2時~3時
5月15日(金)前橋医療センター(二階)
受付時間午後2時~3時
5月13日・20日・27日(各水曜日)前橋保健所
受付時間午前9時~11時
5月14日・21日・28日(各木曜日)前橋保健所
午前9時~11時
5月19日(火)母子健康センター
妊婦七か月まで午前9時30分~11時
妊婦八か月から九か月まで午後1時30分~3時
検査項目:尿たん白、尿糖、血液検査、血圧測定
妊婦体操、栄養指導も行います。
5月7日(木)前橋保健所
5月14日(木)六供町公民館
いづれも午後2時~3時
母子健康手帳と現在使用している歯ブラシ・コップを持参ください。
○相談と検診について詳しくは、保健所(保健課)へ。
○市民献血



すもう 敷島小で

5月1日(金)日銀前橋支店前
午前10時~午後2時30分
午後3時~4時
5月1日(金)日銀前橋支店前
午前10時~午後2時30分
午後3時~4時

未納はたいへん不利

国民年金・保険料

未納分はいますぐ

五十五年度分の保険料を未納にしている人は、お手持の納付書を使用して、至急納付してください。五月一日以後になりますと、市役所では扱えなくなります。

やめる方がよく

サラリーマンの奥さんなどの任意加入者も、未納にしておくと有効な期間になります。免除制度の適用もありません。ところがこの人たちは、国民年金に加入している人とは、厚生年金加入者の配偶者期間などとして有効な期間となる場合があります。したがって、加入しても未納するより、加入してない方が有利となります。

「免除」の活用を

保険料を納めるのが困難な人は、申請することによって、保険料の納入免除を受けることができます。納めないうちにしておきまうと、将来の老齢年金や、万一の事故のときに支給される障害年金、母子年金などが受けられない場合もあります。

役だっています

みなさんが納めた年金の保険料は、その運用利子と国庫負担金とで、将来の年金給付の財源になります。そしてその一部は、特別地方債として市町村に還元され、厚生福祉施設等の建設資金に利用されています。

年金積立金還元融資資金

本市の五十五年度年金積立金還元融資施設は次のとおりで、金額は七億六千四百六十万円にのぼります。

細井保育所移転新築、北保育所新築、市民文化会館建設、市民体育館建設、六供清掃工場整備

に診察してもらい、熱の原因をたしかめて治療を受けましょう。熱性けいれんは、後遺症の残らない良性のものですが、六か月未満で始まったひきつけや、何回も繰り返すもの、左右差のあるもの、六歳以上になってもまだ起きるものなどは、良性の熱性けいれん以外の病気が(てんかんなど)が考えられます。そうした場合には小児科医の診察を受ける必要があります。

(前橋市医師会)

日曜・祝日当番医表

月	日	週	内 科			外 科		婦 人 科	耳 鼻 科	眼 科	歯 科
5	3	第1日曜	富沢内科小児科 石倉町 2-7-4 51-4779 内児	鶴谷 医 院 朝日町1-20-10 24-3052 内	斉藤医院(南町) 南町 2-41-8 21-0258 内	若宮内科医 院 日吉町4-351-32 34-6001 内児	アクザウ 医 院 天川大島町1041-7 63-1228外内児	関口整形外科病院 千代田町2-1-6 31-8871 整外	婦人科内科九江医院 南町 4-24-16 21-8310	田口耳鼻咽喉科医院 表町 2-18-3 24-3424	須田眼科医 院 本町1-15-4 23-3531
	4	休 日	アキヤマ 医 院 平和町 2-16-12 31-5265 内児	野 町 医 院 総社町植野711-5 51-1300 内児	広瀬内科小児科医院 広瀬町1-21-10 63-1226 内児	松本内科医 院 日吉町3-253-2 31-4728 内	いしざか医 院 日吉町2-463-1 33-4808 外整	外科皮膚科たき医院 大和根町1-33-3 51-5101 外	野村産婦人科 下沖町129 34-7100	竹越耳鼻咽喉科医院 住吉町1-16-12 31-3658	吉田眼科医 院 高崎市江木町297 23-1246
	5	祝 日	岸 医 院 本町1-7-12 21-0081 内	由上小児科医院 日吉町1-9-8 31-3646 内児	山越内科神経科医院 昭和町3-12-14 31-5352 内	総社町内科深沢医院 総社町3-2-5 52-1333 内	神 宮 医 院 岩神町3-18-17 31-0201 内外	三村整形外科医院 上細井町203-1 34-4477 整	小原産婦人科医院 青柳町362 32-6314	豊田耳鼻咽喉科医院 千代田町5-19-11 31-3411	羽生田眼科医院 千代田町2-10-13 32-1010
	10	第2日曜	小児科佐々木医院 昭和町 2-2-5 31-2016 児	田 所 医 院 三河町2-16-3 24-3053 内児	河村胃腸科医院 日吉町 3-6-4 31-2182 内	塚田内科胃腸科医院 南町 3-33-24 21-3155 内	長 崎 医 院 住吉町 2-12-5 31-3274 外内	高山整形外科医院 南町 4-2-8 23-2235 整外	山 岸 医 院 駒形町998-19 66-3508	田中耳鼻咽喉科医院 大手町2-17-3 21-6431	古沢眼科医 院 高崎市江木町718 27-2839
月	17	第3日曜	同 仁 医 院 城東町 4-2-5 31-6085内外児	上 毛 病 院 下大島町596-1 66-1482 内児	神経科深沢医院 千代田町3-2-4 32-7690 内	関 医 院 南町 4-17-3 24-6456 児	星野外科医 院 平和町1-7-21 31-7138 外内	小林外科胃腸科医院 広瀬町2-1-12 63-2535 外整	宮崎産婦人科医院 朝倉町1-6-9 63-1155	新前橋耳鼻咽喉科 古市町78-1 53-6170	高平眼科医 院 千代田町5-14-4 31-3885
	24	第4日曜	早 川 医 院 文京町1-46-6 21-6324 内児	堺 堀 医 院 若宮町1-2-11 31-8056 内	斉藤内科医 院 上小出町275-6 31-1069 内児	町田内科医 院 荒子町1205 68-2812 内	矢 端 医 院 表町2-24-6 21-2816 外整	小竹外科整形外科 三俣町3-30-10 31-0495 整外	産婦人科関根医院 文京町2-11-3 21-2291	二の宮耳鼻咽喉科 住吉町1-5-18 31-0749	よしとも眼科医院 高崎市天神町125 62-0050
	31	第5日曜	駒 形 医 院 表町1-3-2 21-8220 内	大塚内科医 院 三俣町1-19-25 31-2399 内児	杉 本 医 院 六供町374-2 23-2061 内児	戸所小児科医院 総社町総社1248 53-2351 内	菅谷泌尿器科皮膚科 西片貝町5-19-6 43-5525 外	田部外科胃腸科医院 六供町1043 23-1061 外	高 柳 医 院 若宮町1-4-12 31-2064	耳鼻咽喉科町井医院 文京町2-14-6 21-2551	スガノ眼科医院 住吉町1-17-10 31-2625

