



みんなできれいな町づくり

朝の一斉清掃

「おはよう」「おはよう」
明るい軽やかなあいさつが交わされる
早朝の国道きわ。

小山さん、大橋さん、桜井さん、棚橋さん……子供会の若井さんも、元気な小泉のおばあちゃんも、井下さんの奥さんも田中さんもいる。団地の奥さんたちも思い思いのエプロン姿でやってきた。

「市民一斉清掃活動」に呼応する国領町一丁目。回覧板で特別にお知らせしたのがよかったのか、出足は上々、町の役員さんの期待どおり百四十人もの人が集まった。一人一人、自治会から配られた真新しい軍手をはめると、それははっちり決まったユニホームだ。

広い国道の両側に散らばって、街路樹の下のグリーンベルトの雑草を抜き、枯れ葉を集め、ゴミを拾う。歩道は丁寧にほうきで掃く。

「ただだつて、自分の住んでる町はきれいにしたいんだ。一人じゃなかなかやれないが、みんなといっしょだと、気持ちのいい朝飯前にできちゃうよ。」小野坂さんは、毎月第一日曜に子供会がやる清掃奉仕にも欠かさず出る。

「盆踊り大会も毎年盛大にやってるし、前橋まつりには山車(だし)も出すし、老人会などもよくやっててねえ。町のまともりがとつてもいい。これからはあかぎ国体も近いから……」自治会長の阿部さんが町づくりへの意欲をみせる。みんなの協力で一段ときれいになった町々は、いま、さわやかに秋である。

〔メモ〕すばらしい前橋。市民活動協議会・市保健衛生地区組織連合会の呼びかけによる市民一斉清掃活動は、九月二十七日早朝、十四地区八十町内で約五千人が参加して実施。二十二日のゴミを片づけた。



○ として保存してください つかまた お役にたちます ○

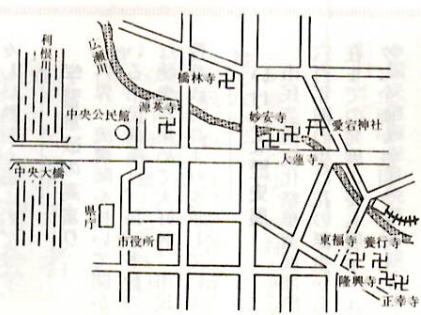
文化財めぐり

広瀬川河畔の寺社を訪ねて

★ 11月8日(日)

祖先の残した貴重な文化遺産を訪ね、文化財保護と文化財の正しい理解を深めていただくために、恒例の文化財めぐりを行います。今回は、市内を流れる広瀬川河畔のお寺や神社を訪ね、前橋城下と寺町の関係について考えたいと思います。知らずに見過ごしているものの中に歴史が眠っています。散歩を楽しみながら、家族そろって地域の文化財を訪ねてみませんか。

日時 11月8日(日)、午前8時40分～午後3時40分ごろ(雨天のときは11月15日(日))
集合場所 中央公民館
対象 市内在住、在勤の人(小・中学生を含む)
コース 中央公民館(講演会) ↓



源英寺→橋林寺→妙安寺→大蓮寺
↓ 廣瀬川河畔(昼食) ↓ 愛宕神社
↓ 東福寺 ↓ 養行寺 ↓ 隆興寺 ↓ 正幸寺(解散)
記念講演 同日9時～10時、「前橋城下と寺院」、講師：県立女子大教授・山田武蔵さん
引率・現地説明者 社会教育課文化財保護係松本浩一係長ほか関係員

ご注意 ①昼食、地図などを持参のこと ②歩きやすい服装で参加のこと

申し込み 11月7日(日)までに、ハガキに住所・氏名・年齢・電話番号・参加人数を記入して、〒371前橋市大手町二丁目二二-1、市教育委員会社会教育課文化財保護係 問い合わせ 同係 (☎内線402)

市立幼稚園児募集

神明・若宮・総社

57年度

市立幼稚園(神明・若宮・総社)では、五十七年四月に入園する幼児(四歳・五歳児)を募集します。市立三幼稚園では、「じょうぶな子」「仲よく遊べる子」「よく考えてやりとげる子」「豊かに表現できる子」の四本柱を中心に、魅力ある幼稚園づくりを行っています。



段ボール箱を使って大きな牛さんを作ったよ 神明幼稚園で

- 募集人員
神明幼稚園 4歳児八十人、5歳児若干人
若宮幼稚園 4歳児六十人、5歳児若干人
総社幼稚園 4歳児八十人、5歳児若干人
- 入園該当者
4歳児 52年4月2日から53年4月1日までに生まれた人
5歳児 51年4月2日から52年4月1日までに生まれた人
- 募集期間
願書交付 11月4日(木)から各幼稚園で
- 受付期間 11月9日(月)～14日(日)
- 保育料等(56年度)
保育料 一か月三千六百円
完全給食費(食費) 一か月千八百円
- 問い合わせ
神明幼稚園 大手町三丁目一七一、☎51338

敷島公園はら園では、秋のバラがまもなく咲きはじめます。見ごろは十月二十四日から十一月三日ごろになります。園内展示館では、盆栽などの展示も行っていきますので、秋の一日をご家族おそろいでお出かけください。

10月17日・18日 盆栽展
10月24日・25日 パラ展
11月3日 ラン展
11月3日・8日 盆栽展
□緑化相談 毎週木・土日曜日、午後1時～5時、電話(☎)8680でも相談を行っていますのでご利用ください。



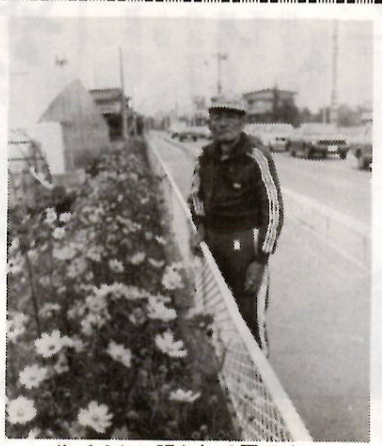
公営(益)事業相談コーナー

市庁舎二階、エスカレーターで昇り、北側にまわり込んだ所に、公営(益)事業相談コーナーがあります。これは、転居したときなど、電話・電気・水道等の手続きがひとりで済ませるために、市民サービスの一環として、特に各事業所に要請して設置したものです。窓口にはそれぞれ専門職員が出向して、市役所の執務時間中、各種のご相談を承っております。

○電話の申し込み・移設
☎内線3293

○電気契約
☎内線3294

○水道の申し込み
☎内線3295



町の話題 県道ばたの花畑

車の盛んに行き交う県道の両側にきれいな花の帯ができました。上佐鳥町内の県道前橋一玉村線の道路ばたには、コスモス、ダリア、日々草、マツバボタンなどが植えられ、いずれも美しい花を咲かせています。草花を育てているのは、同町の岡田美喜男さん(60)。いつも息子さんに買ってもらったという体操着を着て仕事をすゝる、とっても元気な農家のおじいさんです。岡田さんが花の栽培を思い立ったのは一昨年。道路と側溝の間の帯状の空き地に雑草がいっぱい生い茂っていたのを、農業のついでに取り片づけたことかからでした。「国体までに、少しでも町をきれいにしたいと思ってね。それと花づくりは最高の健康法というわけです」という岡田さんは、水をやったり、草むしりをしたり、ときには肥料のビニール袋をもってきて、空きかん拾いをしたりします。

この花が終わったらタネをたくさん採って、ほしい人に分けてやり、そのあとは、いま畑で仕立てている、やはり自家採種のハボタンの苗を植える予定ということだそうです。

若宮幼稚園 幼小出町一六一、総社幼稚園 総社町総社二五八五、☎3637

幼稚園の紹介

神明幼稚園 前橋で最も古い歴史と伝統をもつ幼稚園。隣に神明宮、すぐ近くに前橋公園があり環境を利用した遊び場などに恵まれています。

若宮幼稚園 若宮小学校の北にある幼稚園。広い庭とプールがあり、こでのびのびと運動し、体力づくりができるよう心がけています。

総社幼稚園 総社小学校に隣接し、古墳と緑

保育所入所申し込み

五十七年度公私立保育所入所申し込みについては、十一月一日付「広報まえばし」をご覧ください。申請書は各保育所に用意してありますので、お受けとりください。

交通遺児に奨学資金

佐藤交通遺児福祉基金
交通災害で保護者を失った児童生徒(十九歳未満、小学生以上)

対象に、奨学資金のための資金として、次の給付を行っています。

- ① 奨学手当の給付
- ② 扶養者が死亡、または重度の心身障害となったとき

小・中学生 月額四千円
高・特殊学校生 月額五千円
② 扶養者である父母がともに死亡または重度の心身障害となったとき

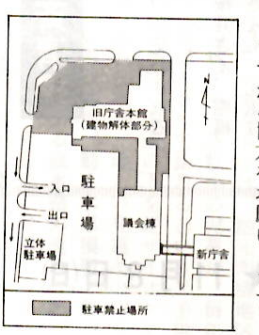
小・中学生 月額八千円
高・特殊学校生 月額一万円

□進学祝い金の給付
小・中学生 五千元
高・特殊学校生 一万元

○お問い合わせ、連絡先は、県交通対策課内財団法人佐藤交通遺児福祉基金事務局(☎22007)へ。

旧庁舎解体工事

一部駐車禁止
市役所旧庁舎の取り壊し工事が始まりました。旧庁舎跡地は、十二月上旬までに駐車場として整備されます。その間、いままでの駐車場のうち庁舎北側の前庭と、中庭の一部が使用できなくなります。また、車の入口と出口が西側だけとなり、北側と東側は使えません。しばらくの間ご不便をおかけしますがご協力をお願いします。



市民参加 前橋まつり 10月17日・18日

文化の日は無料です
中央児童遊園
十一月三日(日)は無料(小型自動遊具は除く)で開園します。当日雨天の場合は八日(日)に延期です。



市政マンスリー

☆ 第二回社会福祉大会
百二十八人への表彰と感謝、障害者福祉に関する講演と映画などを中心に、六日群馬会館で八百五十人が参加して開催されました。

☆ 納税へ町ぐるみ協力体制
九月から始まった納税推進月間もいよいよ終盤。各地で行政自治委員、納税組合長さんを軸にした前向きな積極的動きが盛んです。

☆ 盛んなスポーツ教室
ジャズダンスやヨガなど、市民体育館主催のスポーツ教室が三・四十代の女性に大人気。会場には若々しい熱気があふれています。

☆ 学習意欲の高まり
各界一流講師を招いて開かれていた市民講座は、毎回多数の熱心な聴衆を集めて大好評。市民の学習意欲の高まりを示しています。

☆ いけばな歴史展
市民芸術文化祭華道展部門は、六百年前の生け花の誕生から、現在までの発展の姿も展示。ユニークな企画が目まぐるしく見られました。

児童手当がアップ

月額 7,000円に

十月から児童手当の支給額が改正されました。
 市民税所得割の額がない受給者については、三人以上の児童のうち出生順に数えて三人め以降の児童一人につき、月額六千五百円から七千円に引き上げられました。
 なお、市民税所得割の額がある受給者は、三人め以降の児童一人につき月額五千円、これまでどおりです。

該当する人は 認定請求を

児童手当は、児童を養育する人に児童手当を支給することにより、家庭生活の安定と次代を担う児童の健全育成と資質の向上を図ることを目的としています。まだ手当を受けていない人で該当する場合

には、手続きをしてください。

受けられる人

- ①十八歳未満の児童を三人以上養育し、そのうち一人以上が義務教育修了前であること。
- ②その人の前年(二月から五月までの分は前々年)の所得が一定の額に満たないこと。

手続き方法

受給資格が生じた場合や請求を忘れた人は、児童手当認定請求書を提出してください。公務員や公

共企業体の職員の人は、勤務先で手続きしてください。
 なお、受給している人で、次に該当したときは、すぐに届け出てください。

- ①住所が変わったとき。
- ②十八歳未満の児童が今までより少なくなったとき。
- ③児童が生まれたことなどにより、今までより養育する児童が増えたとき。

○詳しいことは、厚生課(☎内線3237)にお問い合わせください。



一人一人の健やかな成長を願って

順調なすべり出し

シルバー人材センターは活動を開始してから一か月がたちました。会員は、豊かな経験が社会に役立った喜びや、秋空の下で仲間たちと働く楽しさなど味わいながら、各方面で活躍しています。九月中の延べ就業人員は、三百四十八人で、順調にすべり出しました。

事業所やご家庭のみならず、高齢者向けの仕事―年末年始の毛筆あて名書き、簡単な事務整理、駐車場管理、庭木手入れ、剪定(せんでい)、除草、清掃、簡単な大工仕事、塗装、留守番、老人の話



駐車場に就業した会員

相手など―がありましたら、どしどしご連絡ください。
 連絡先は、前橋市シルバー人材センター(☎3223、本町二丁目・市職員研修会館内)です。

在宅障害者

社会適応訓練教室

身体障害者とその障害を克服し、社会生活への適応性を高めるため、在宅障害者社会適応訓練教室(後期)を次の

- 期を次のとおり開きます。
- 教室・日
- 対象 市内在住の在宅身体障害者
- 申し込み 当日直接心身障害者福祉会館へ。無料。
- 問い合わせ 同会館(☎4682)



国際障害者年 1981
 <完全参加と平等>

- 卓球教室 10月25日、12月20日、57年1月17日、2月21日、3月14日、いずれも午後1時～4時
- 囲碁将棋教室 11月22日、57年1月24日、3月28日、いずれも午後2時～4時
- 会場 心身障害者福祉会館(朝日町三丁目)

身体障害者

体育大会

市身体障害者福祉協会では、第四回前橋市身体障害者体育大会を



砲丸投げ 昨年の大会

開催します。
 日時 11月1日(日)、午前9時～午後3時
 会場 市立養護学校(三保町二丁目)
 対象 市内に在住する身体障害者で、身体障害者手帳を所持している人
 種目 六十歳音響競走、円周競走、砲丸投げ、立ち幅跳び、車いすスローム競走、スプーンレースなど
 申し込み 10月26日まで、心身障害者福祉会館(朝日町三丁目)☎4682

くらしと税

国民健康保険

第2回納税相談

国民健康保険加入世帯のみならずには、国民税の納税についてたいへんご協力をいただいています。

国民税はみなさんの健康を守るための大切な財源です。決められた納期には必ず納入してください。

市では、保険証の切り替え交付と併せ、納税相談を行います。しかし、保険証の交付と納税相談協力についてご通知した人で、まだ来庁されない人がいます。

ますので、二回めの、納税相談を実施します。該当者はもれなく相談に応じてください。
 日時 10月22日(木)・23日(金)、午前8時30分～午後4時
 場所 市役所二階収税課窓口
 準備 古い保険証、印鑑

引越した場合の

住民税の課税は

問い わたしは、五十六年四月一日に、A市からM市へ転出しました。ところが六月にA市から五十六年度の市民税・県民税の納税通知書が送られてきました。現在A市には住んでいませんが、それでもA市に納税するのでしょうか。
 答え 個人の市民税・県民税は、その年の一月一日現在住所がある人に對して、その住所のある市町村が課税することになります。

10月の納税

- ◆市民税第3期 10月31日まで
- ◆国民健康保険税第4期 10月31日まで



ぬいぐるみでおべんきょう

幼稚園・保育園の防火教室



あぶない火遊びはやめようね

最近の火災原因をみると、子供の火遊びによる火災が依然として多く、火災原因の上位を占めています。そのほとんどが幼児の火遊びによるものです。幼年期に、火

なくそう たばこの火災

今年発生した火災(百七件)九月二十三日現在のうち、たばこによる火災は六件です。その内訳は、たばこの投げ捨て・三件、たばこの放置・二件、たばこの不始末・一件となっています。
 火のついたたばこの温度は七百度、吸っているときの温度は八百度以上になります。また、たばこの火は数時間たって燃えあがるのが特徴です。

「たばこの火ぐらいいい」と安易な気持ちにならず、次のことに十分注意しましょう。
 ①灰皿のあるところで吸う。
 ②寝たばこや歩行中のたばこはやる。

防火管理者 資格講習会

- ③吸いながら、絶対くずかごに捨てない。
- ④吸いながら、完全に消えているかを確認する。
- ⑤その場を離れるときは、必ず消す。

多数の人が出入りする事業所では、資格のある防火管理者を定めて、防火管理業務をすることになっています。この資格を得るためには、防火管理に関する講習会を受けなければなりません。
 日時 10月29日(木)・30日(金)、午前9時～午後4時
 会場 勢多会館(南町四丁目) 事業所の規模 不特定多数(三十人以上) が入りする店舗・飲食店・旅館など、特定の人(五十人以上) が入りする工場など
 定員 百八十人
 受講料 無料。ただし教材費二千円が必要です。
 申し込み 所定の申込用紙に記入して、10月24日までに消防本部予防課へ。定員になりしだい締め切ります。
 問い合わせ 同課(☎3211)

市役所の電話は 24-1111(大代表)です。

本との出会い ゆたかな人生

読書週間・10月27日～11月9日



本は自由に手に取って選べます 中央図書室

講演会

10月28日(木)「前橋周辺の古代豪族と寺院」県文化財保護課参事・森田秀策さん

10月29日(金)「平安・鎌倉期 前橋の仏教文化」前橋市立女子高教諭・相沢貞順さん

10月30日(土)「城下町前橋の大名

映画会

10月27日(木)「上州古寺めぐり」

10月28日(金)「前橋のあゆみ」

10月29日(土)「長楽寺とその文化」

読書の秋——。十月二十七日から十一月九日までの二週間は「読書週間」です。この週間にちなんで図書館では「まえばし古寺巡礼」をテーマに記念行事を行います。お出かけください。

古墳あれこれ(三)

巨石を使用した後二子古墳(1) 王山古墳が造られた後も、古墳構築の技術はしだいに進歩している。特に、王山古墳が造られてから約百年経過した西暦六〇〇年前後のころになると、石の運搬技術や積み上げの技術は飛躍的な進歩をとげる。それは現代の最新技術を駆使しても、相当な困難を伴うであろうと思われる巨石を自由に動かし、そして設計どおりに積み上げた横

穴式石室に端的にあらわれている。この種の古墳で県内の代表的な例は、高崎市にある観音塚古墳で、六畳間から八畳間ほどの巨石を積み上げた石室は、奈良県の石舞台古墳にも匹敵する。市内にある古墳では、後二子古墳(西大室町)、総社二子古墳、総社愛宕山古墳などの石室がこれにあたる。



後二子古墳の石室

されている。両側の壁にもかなりの大石が積みまれ、王山古墳の石室と比較するとその差は歴然とする。

さて、このような巨石を使用して、石室を積み上げる際には、いろいろな困難が予想される。その一つは、設計された石室の大きさに見合う石を探すことである。王山古墳のように、比較的小さな石を使用する場合、石室の大きさに合わせての石の選定は比較的容易であろう。しかし、二層、三層を越す大石にあっては、一つの石の選定を誤れば、でき上がった石室は設計段階とは大幅な誤差が生じてしまう。石の選定にあたっては、設計図

埋もれた歴史を訪ねて

ものさしを持って、あちこちを歩き回って探し求めたことであろう。そのほか、見つけた石を運び出すこと、大きく重い石の運搬方法、運び込んだ石を四面どおりに決められた位置に設定することなど、多くの困難があったろう。

まえばしの古寺宝物展

市内の各寺院が所有している、宝物・絵馬・仏画・書画・美術工芸品・写真など多数展示室で展示します。

期間 10月22日(木)～11月28日(日) 午前9時～午後5時、図書館休館日は休みます。

まえばし古寺巡礼

日時 10月31日(日)、午後1時30分集合、午後4時解散

どなたでもお気軽に 市立図書館の利用

市立図書館では、みなさんの生活に役立ついろいろな本をそろえています。気軽に立ち寄りください。

★本を借りるには……

市内に住所のある人、市内に通勤・通学している人は、貸し出し登録をすれば、その日から一人四冊、二週間借りられます。はじめのときは、住所を証明するもの、例えば免許証、健康保険証、学生証などを所持してください。

★館内で利用のときは……

自由に選んで読むことができます。読書室で利用する場合は館内利用票の記入が必要です。

埋もれた歴史を訪ねて

埋もれた歴史を訪ねて

文化の日に発表会

児童文化センター・☎24-2548



合唱団は美しいハーモニーを元気に 昨年の発表

□文化の日のつどい

文化の日を記念し、児童文化センターでは日ごろの学習成果の発表を行ないます。だれでも参加できますのでみなさんふるっておいでください。

日時 11月3日(火) (文化の日)、午前9時30分～

行事内容 ①午前合唱発表会、英会話教室発表会、ギター教室発表会、手品の実演と指導(午後)、演劇教室発表会、子供映画会、ブライタリウム特別投影：物語「宇宙旅行」と秋の星空

□電話教室

日時 11月8日(日)、午後1時30分～3時

対象 幼児(四歳、親といっしょ)から小学校六年生まで七十人

講師 日ゴス腹話術研究会群馬支部のみなさん

□文化の日のつどい

文化の日を記念し、児童文化センターでは日ごろの学習成果の発表を行ないます。だれでも参加できますのでみなさんふるっておいでください。

日時 11月3日(火) (文化の日)、午前9時30分～

行事内容 ①午前合唱発表会、英会話教室発表会、ギター教室発表会、手品の実演と指導(午後)、演劇教室発表会、子供映画会、ブライタリウム特別投影：物語「宇宙旅行」と秋の星空

□電話教室

日時 11月8日(日)、午後1時30分～3時

対象 幼児(四歳、親といっしょ)から小学校六年生まで七十人

講師 日ゴス腹話術研究会群馬支部のみなさん

児童館あんない

朝倉児童館 ☎65局1955

10月21日(木)子供映画会「五円の天使」(笛吹き王子)

10月28日(木)手芸「手袋人形」

小学校一年生から六年生まで先着三十人

▽行事の始まりは午後3時

日吉児童館 ☎33局5122

10月21日(木)子供映画会「セロひきのゴジヤ」(黄金の穂)

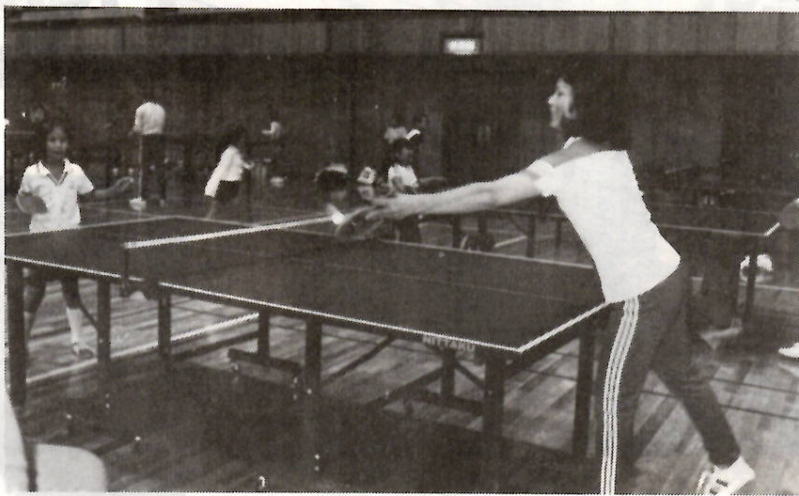
10月22日(金)三歳児のつどい「みんなであそぼう」(保護者同伴、午前10時30分～正午)

10月28日(木)ゲーム遊び、田辺光助さん

11月4日(木)紙芝居「太郎熊次郎熊」など

▽行事の始まりは午後3時

市民スポーツ祭



歓声がとび交う親子卓球教室 市民体育館

十月も中旬、いよいよ秋本番です。市では、いま市民スポーツ祭の各種大会を開催しています。

日ごろ鍛えた実力発揮の場として、家族ぐるみの楽しいレクリエーションの機会として、みなさんふるってご参加ください。

四年生から だれでもOK ボウリング大会

日時 10月25日(日)、午前10時から
会場 八予選Vボウルジャンボ前橋(下大島町・☎0631)、前橋スポーツレイン(三河町一丁目・☎5661)、上電ボウル(城東町三丁目・☎2121)
△決勝Vボウルジャンボ前橋
対象 市内在住・在勤・在学の小・中・高等学校四年生以上の男子・女子(小・中・高)

日ごろの成果を発揮して

学生は保護者といっしょ)
種目 小学生、中学生、高校生、10歳代、20歳代、30歳代、40歳代、50歳以上
競技方法 男女混合個人戦、予選・決勝各三ゲーム(ハンディキャップ女子一ゲーム十ピン、50歳以上の部の60歳以上の男子一ゲーム十ピン・女子一ゲーム十ピン)
参加費 小・中学生三百円、高校生・10歳代八百円、20歳代以上千二百円(ただし協会員は千円)
申し込み 大会当日午前9時30分までに、参加費を添えて希望会場へ
問い合わせ 市ボウリング協会事務局(川曲町三七六、宮崎保巳さんかた、☎0256)

家族組でも 参加できます

オリエンテering大会

日時 10月25日(日)、午前9時～10時
受付、小雨決行
会場 北橋村橋山周辺
集合場所 北橋村橋山周辺(北橋村橋山、東武バス前橋・北橋村橋山、東武バス前橋・北橋村橋山、東武バス前橋・北橋村橋山)
対象 市内在住・在学・在勤者、オープン参加もできます
競技方法 ポイント、オリエンテering
種別 個人V男子(15歳～40歳)、壮年男(41歳以上)、女子(15歳～35歳)、壮年女子(36歳以上)、上級(年齢を問わず経験者以上)
グループV男子組(15歳～55歳)、女子組(15歳～55歳)、混合組(男子15歳～55歳、女子15歳～55歳)
壮年組(男子56歳以上、女子51歳以上)、親子組(父、母あるいは両親と、11歳までの人)、家族組

自治会単位で出場を

町内対抗卓球大会

日時 11月15日(日)、午前9時30分開会
会場 市民体育館
種目 団体戦(五シングルス戦)
対象 同一自治会に居住する社会人で構成するチーム(各自治会一チーム)
チーム編成 監督一人、男子三人(29歳以下一人、30歳以上一人、40歳以上一人)、女子二人(29歳以下一人、30歳以上一人)、年齢は56年11月1日現在
の責任で行ってください。

ご利用ください

スポーツ医事相談

市では、スポーツ愛好者のみなさんが安心してスポーツに親しめるように、次のとおりスポーツ医事相談を行います。お気軽にご利用ください。

バスケット教室

日時 11月5日・12日・19日・26日
各木曜日、午後6時～9時
会場 市民体育館
対象 市内在住・在勤・在学(小・中・高)

講師 市バスケットボール協会役員
内容 基礎技能からゲームまで(初級、中級、上級のコースに分けます)
参加費 二百円(保険料)、第一日に会場へ納入
申し込み 10月31日までに保健体育課、高校生以上は電話(☎内線4032)でも結構です。
その他 小・中学生は保護者の承諾が必要、会場への往復は保護者

日時 10月27日(日)、午後1時30分～3時
会場 市医師会・医療センター一階(朝日町四丁目)
対象 一般市民スポーツ愛好会(小・中・高校生は除く)
内容 スポーツ障害、スポーツ健康管理
相談員 前橋市医師会
申し込み 10月26日(日)までに、電話で保健体育課(☎内線4032)無料。



明るく機能的な職場

オープンフロア

市庁舎の事務室は、基本的にオープンフロア方式を採用しています。これは、柱や壁が無く階のスペース全体が一つの床でできているもので、自由な部屋割が可能なのが大きな特長です。

特に7階から10階では、課ごとの仕切りがないため部屋全体が一望でき、たいへん見通しが良くなっています。北と南の両サイドが、比較的大きめのガラス窓となっており、明るく通気性の良い環境を生み出しています。

「前に比べ関係課との情報交換がしやすくなりました」。職員は、より機能的になった職場で、スムーズに仕事を進めています。



市役所の電話は 24-1111(大代表)です。

展示やカラオケ大会も

勤労青少年ホームまつり

開館十周年を記念して、ホームの活動をみなさんに知っていただくため、「ホームまつり」を開催します。お出かけください。

10月24日(日)午後6時～9時、前夜祭(ダンスパーティー)
10月25日(月)午前9時～午後6時
作品展示会(書道・日本画・写真・生け花・陶芸)
喫茶・軽食・おでんコーナー
金魚すくい・ヨーヨー
カラオケ大会(午前一回・午後一回)
もちつき大会(午前・午後各一回)
8mmとスライド(午前一回・午後一回)
クラブ(フォークダンス・点茶・レクリエーション)の実演(午前・午後各一回)
会場 勤労青少年ホーム(大渡)

あき地の雑草は刈り取りましたか

秋を迎え、たくさんの植物の実がなっています。あき地の雑草も結実し来年のために備えています。風が吹き、これらの種子が飛ばされると、翌年も雑草が繁茂してしまいます。また、これから枯草になってきますと、火災の危険性も出てきます。あき地の所有者(管理人)は、なるべく早く雑草を取り除くようお願いいたします。

市では、雑草除去をする人のため、無料で動力草刈機を貸し出しています。また、自分で除草できない人には有料(一平方メートルあたり三十円)で市が除草を代行する制度を設けております。

動力草刈機を利用したい人
印鑑を持って防務事務所(大渡町一丁目一九一五、☎3347)へ。
除草の代行を希望する人
土地の案内図、印鑑を持って環境衛生課防疫係へおいでください。また、来られない人は電話でも結構です。
詳しくは、環境衛生課防疫係(☎内線3265)へ。

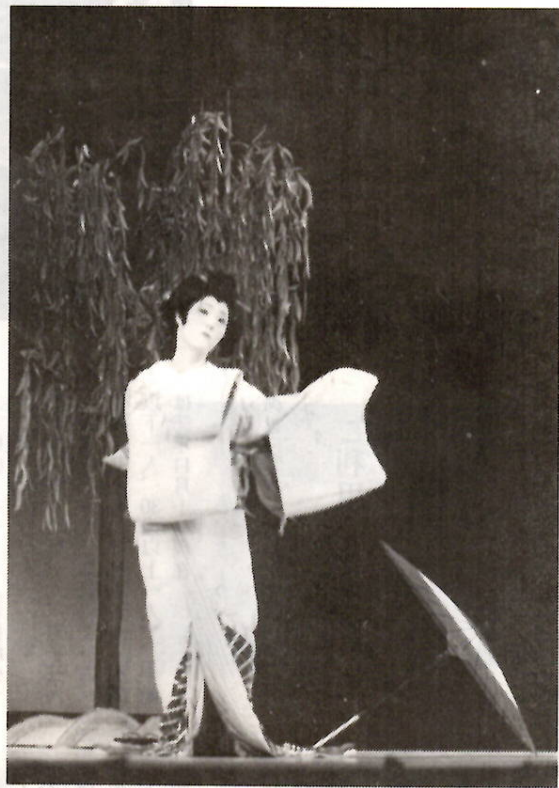
町二丁目
問い合わせ 同ホーム(☎520500)

まえばし



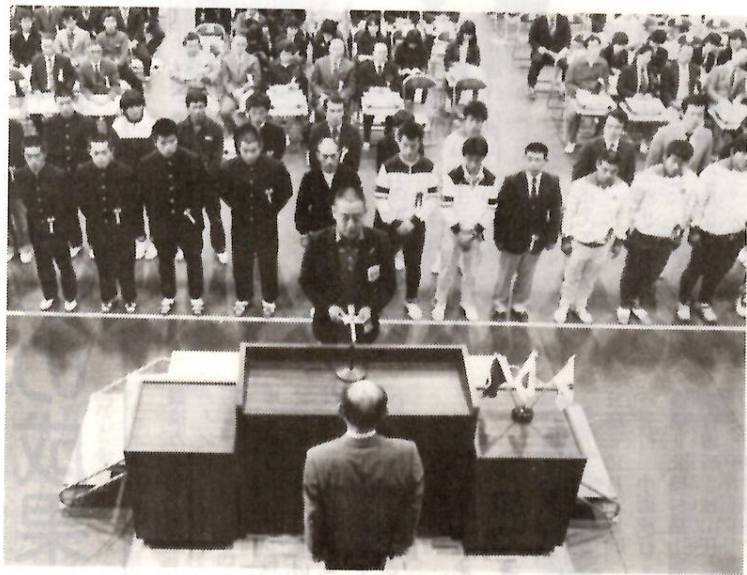
10回を迎えた市民敬老号

九月二十七日早朝、四百四十二人のお年寄りが前橋駅に集合、市民敬老号で山陽方面へ二泊三日の旅に出かけました。この催しも今年で十回を迎え、たいへん好評です。午前七時二十五分、市長や駅長に見送られ元気に出発しました。



市民参加の芸術の秋

市民のみなさんが参加する「第4回市民芸術文化祭」が、いま盛んに繰り広げられています。10月4日の県民会館は、8団体による「日本舞踊のつどい」。いずれ芳らぬあでやかな舞い姿は、客席を完全に魅了しました。



国体選手団「びわこ」へ

がんばってきますーびわこ国体に出場する国体選手団が、十月三日に市民体育館で行われました。秋季大会には本市から十八種目に五十五人が参加します。選手団を代表して渡辺洋一さん（射撃）が、力強く決意を述べました。



声の広報スタート

目の不自由なみなさんのために、十月一日、録音テープによる「声の広報まえばし」が県朗読奉仕の会と県立点字図書館の協力を得て発行されました。「創刊号」を朗読したのは、新井よしゑさん（六・天川大島町）。白内障の経験から、奉仕活動にとびこんだベテランです。



樹木の名あてに挑戦

すばらしい秋晴れの下、「グリーンアドベンチャー」が10月4日にばら園で、親子連れなど300人が参加して行われました。これは、ばら園内にある12種類の樹木の名前を当てる遊びです。ケヤキ、ツバキと身近なものから、サンシュユ、ユリノキと見慣れない木もあって、全問正解者は10人でした。

店舗・経営診断

市内の小売店を対象に顧客に喜ばれる店づくりと販売促進などの経営方法についてご相談に応じます。指導員が直接店舗に伺い、一店舗約一時間にわたってご指導します。必要に応じて改装・改造図を作成し交付します。指導料は無料です。

期日 11月12日(木)・13日(金)・14日(土)
対象店舗 改装・改造しようとする店、商品陳列方法・照明等を改善したい店、販売促進など今後の経営方法について相談したい店
指導員 中小企業診断士・東正高さん、市および商工会議所経営指導員
申し込み 11月10日(火)までに商政課(☎内線3602)または商工会議所(☎5111)

工業簿記 実務講習会

市と商工会議所では、事業所で経理に従事している人と工業簿記検定を受験する人を対象に工業簿記実務講習会を開きます。

日時 10月26日・27日・28日・29日・30日、11月4日・5日・6日・9日・10日・11日・12日、午後6時～8時30分
会場 商工会議所
講師 関東信越税理士会前橋支部会・横田秀治さん、青木二工夫さん
受講料 二千元(テキスト代含む)
定員 先着四十人
修了証書の交付 三分の二(八日間)以上出席の人に交付
申し込み 工業課(☎内線3612)または商工会議所(☎5111)

青少年相談

お気軽にどうぞ

家庭のこと、友達のこと、勉強のこと、進学のこと、性格のこと、将来のこと—などで悩んだり、困っている人はいませんか。こんなときは、迷わずご相談ください。電話をお待ちしています。青少年相談電話は☎1237です。お気軽にどうぞ。

保健だより



パン食い競走 清里地区市民運動会で

新入学児童を对象に

就学前の健康診断

五十七年四月に、新しく小学校に入学者の子供を対象に、就学前の健康診断を行います。

対象者は、五十年四月二日から五十二年四月一日までに生まれた

総社小、大根小、岩神小、天川小、嶺小、城南小、若宮小、勝山小、駒形小、清里小、元総社南小、総社小、永明小、二之宮小

保健所の母親学級 前期(妊娠七か月ころまで) 11月4日(日)午後1時〜4時

三か月児検診 11月11日・18日・25日(日)前橋保健所、午前9時〜11時

健康手帳 近年日本では急速に高齢人口が増加しており、それに伴って高齢者の病気になる人も多くなっています。

最近その増加が著しく、そのほか、神経、眼、呼吸器、胃腸などの病気が増えています。

老人健康診査

老人病は、年齢とともに進行し、放っておくとその進行が促進され、治療不能の状態となることもあります。

老人検診では、このような、老人に多い病気の早期発見を目的に一般検診と精密検診を行っています。

成人病に備えて

循環器疾患等健康診断

市では、脳卒中、心臓病、糖尿病などの予防のため、四十歳から六十四歳まで(大正六年四月一日以後昭和十七年三月三十一日生まれまで)の人を対象に健康診断を行います。

11月6日(日)若宮町二丁目公民館(若宮町一・二丁目)

Table with 8 columns: 日曜・祝日当番医表. Columns include 内科, 外科, 婦人科, 耳鼻科, 眼科, 歯科. Rows list various medical facilities and their contact information for each day of the week.

市役所の電話は 24-1111(大代表)です。

またまたいっしょ

□わら細工「阿波踊り人形」三十
二個 泉沢町・摩庭祐一さんから
敬老の日を祝して、九十五歳以上
のかたがたへ。

□現金百万円 大手町・柳コバヤ
シ商事(小林茂四郎取締役社長)
から心身障害福祉事業資金に。

□車いす一台 総社町総社・松本
好晴さんから、社会福祉のために。

□力草ぞうり十五足 六供町・加
藤君衛さんから、前橋老人ホームへ。

□現金二千円 前橋親睦会から、
社会福祉のために。

□現金五千円 岐阜市三田洞東・
平林二郎さんから、社会福祉のた
めに。

□現金三千円 匿名のかたから、
福祉事務所へ。

□現金五万円 日吉町三丁目・坂
本健一さんから、社会福祉のために。

□現金二千七百円 平和町二丁
目・小林フミコさんから、前橋手
をつなぐ親の会へ。

住所・本籍が変わります

前橋南部第二土地改良区
一区(公田町、横手町、亀里町、鶴光
路町の各一部)の換地処分登記が
完了し地番が変更になりました。
市ではこの新しい地番をもとに
住所・本籍を十月二十八日付で修
正するため、事務を進めています。
関係のかたには、十一月上旬に修
正の通知を差しあげます。なお、
勤務先などで住所変更の手続きに
証明書が必要な場合は、市役所市
民課で無料交付しますから8番窓
口においでください。またこの区
域内に住所を有する法人の場合は
法人所在地の変更手続き(法務局)
が必要となります。証明書は前橋
南部第二土地改良区(☎020
6)で交付します。
問い合わせ 市民課記録調査係
(☎内線3116)

前橋けいりん

10月24日(日)、25日(月)、26日(火)、
11月21日(日)、22日(月)、23日(火)に開
催。

地区朝市

10月25日(日)午前6時30分〜8時
30分、立川町通りで。朝市開催時
間中は弁天通り駐車場を無料開放
します。

菊花陳列大会

前橋菊花会では、十一月五日(日)
から十四日(日)までの十日間、敷島
公園はら園内で「第三十一回前橋
菊花陳列大会」を開催します。
出品花は、競技花(厚物、管
物)、一般花(厚物、厚走、大管、
福助)、切花―一本立、達磨、
陳列されます。

「利根川をさぐる」を映写

利根川の源流から河口までの姿
を紹介したフジテレビ制作番組「利
根川をさぐる」(ビデオテープ)
を上映します。
日時 10月19日(月)〜24日(日)毎日午
前11時から45分間
場所 市庁舎一階市民課待合コーナー

県民自然観察会

日時 10月25日(日)、午前9時30分
〜午後3時
会場 伊香保森林公園(伊香保町)
集合場所 伊香保森林公園大駐車場
対象 一般県民のかた、当日自由
参加
内容 一般向きの自然探勝路で、

作品バザール展

県と社団法人日本精神病院協会
群馬県支部では、国際障害者年
あたり、精神障害者に対する理解
と認識をいっそう広めるため、療
養の過程で社会復帰を目指し、レ

テレビ用写真募集

群馬テレビ「県政だより」に使
用する写真を募集します。
テーマ 県のまち、私のむら
対象 県内に居住している人
作品規格 カラー組写真(サービ
ス版・三×五枚、横位置)
募集期間 57年2月まで

三三情報



クリエーション療法や作業療法に
励む人たちの作品を紹介する第五
回県精神病院在院者作品バザール
を開きます。
日時 10月16日(日)〜18日(月)、午前
10時〜午後6時
会場 前橋三三百貨店七階
内容 手工芸品・焼き物・木工品
などの展示と即売、精神衛生相談。

チャリテイ個展

本県出身、ブラジル在住の日本
画家高橋重朗さんは、売り上げ金
の三割を市の身障者施設に寄附す
るチャリテイ個展を開きます。

毛町踏切が通行止め

城東町四丁目地内、上毛電鉄一
毛町踏切が、構造改良工事のため
十月二十一日から十一月三十日ま
で通行止めになります。うかい路
は、東部環状線または、十六本橋
(市道四百二号線)をご利用くだ
さい。なお工事完了後は、踏切幅
が拡幅され歩道と接続されます。

法の日記念無料法律相談

日時 10月31日(日)、午後1時〜5
時(午後3時まで受付)
会場 中央公民館
担当者 弁護士(十人)
内容 不動産、相続、離婚、契約
等。詳しいことは中央公民館(☎
5721)へ。

相談

□心配ごと相談
10月20日(火) スズラン百
貨店五階
10月23日(金) 母子福祉セ
ンター
10月27日(火) ショッピングデパ
ートニイ六階
10月30日(金) 母子福祉センター、
東公民館
いずれも午後1時〜4時
□人権相談 11月6日(日)、午後1
時〜4時、前橋西武七階
□幼児の教育相談 10月31日(日)、
午後1時〜3時、若宮幼稚園、三
歳から六歳までの幼児のごで悩
んでいるかたはご利用ください。
□婦人悩みごと相談 土・日曜、
休日を除く毎日午前9時〜午後4
時、市役所一階福祉事務所15番窓
口、電話相談(☎内線3147)

国民年金

今月は、国民年金保険料第四期
の納期です。納め忘れのないよう
にしましょう。

観察しながらゆっくり歩けるよう
に計画してあります。自然観察指
導員や自然保護指導員が、自然の
しくみ、動植物、地形、地質、歴
史的文化的遺産など専門分野に分
かれて案内します。
その他 雨天決行、昼食各自用意

県優良青年農業者表彰を受けた
八木原 茂さん(31)
泰代さん(27)
上沖町54



「高校のとき
から自分の仕事
は、肉牛の肥育経営と考えていま
した」と茂さん。県の肉牛共進会
では、三度も農林大臣賞(一位)

われている。
茂さんの家は
代々農業。米や
麦のほか、お
父さんが二十
年ほど前から
肉牛(和牛)の
肥育を始めた。
茂さんの高校卒
業を機に規模を
拡大、現在七十
五頭の牛を育て
ている。

二人は昨年暮れに結婚した。
泰代さんは、それまでは普通の会
社勤めだった。
「わからないことばかりで……」
まだちょっとしたお手伝い程度で
す」と泰代さんは控えめに話す。
肉牛の肥育とは、生後十か月ぐ
らいの子牛を買い入れ、二年から
二年半ほどの期間、肉牛として育
て上げる仕事だ。
「子牛を買いに行くときは楽し
い気分ですが、出荷するときはな
んとも言えない気持ちになります
ね」と茂さんは牛とのふれ合いの
一端を語る。
牛の肥育にとって、わらの
取り入れのこれからの時期が、一

新・まえばし風土記

三万四千七百KWhを発電

— 広瀬川今昔(二) —



佐久発電所の放水路から取る水
量は、最大毎秒五十二・八立方尺
である。
水はまず、十一・一立方尺を天
狗岩用水に分水する。天狗岩用水
は、坂東橋のすぐ南のところで、
利根川を横切る暗渠(あんきょ)に
覆いをした水路)を通過して右岸に
導かれる利根川の大事な用水だ。
以後、広瀬川は、小山さんのい
う、用水の姿を存分に現せてく
れることになる。

坂東橋の辺りから、ほぼ国道17
号に沿って南下し、約一・三の
地点で、大正用水に四・一七立方
尺を分水する。大
正用水は、赤城南
ろく七市町村二千
三百余の灌漑
(かんがい)面積
をもつ、昭和二十
七年に完成した農
業用水だ。
流れは、次に、
国道の下をくぐり
抜け、発電の用水
となる。発電所は、
田口町地内の田口
発電所で、県が管
理する四つの「坂
東水系発電所」の
最上流のものであ
る。

この発電所には、地元南橋地区
の桃川小と荒牧小の児童が、毎年
遠足を兼ねて訪れるという。子供
たちは、国道の下を逆サイホンで
流れる水や、珍しい発電所のいろ
いろな施設、動く水車模型、勢い
よく流れ出る放水路の流れなどを
見学する。そして、発電所の係員
から次のような説明を聞かせても
らう。

「広瀬川には、大規模な河川
改修が行われ、昭和四十一、二年
に四つの県営発電所が造られた。
そのときには、すでに、民営発電



関根町地内を流れる広瀬川

所が二つ―東電の前橋発電所と、
洪川に工場をもつ日本カーリット
の広橋発電所―が設けられてい
た。
これらの発電所は、すべて低落
差発電の方式である。落差が百十
五尺、出力が七万二千七百ワット
の久発電所に比べると、いずれも十
分の一から二十分の一程度のもの
だ。県営四発電所の出力の合計は、
二万九千七百ワットアワーとな
り、電力は全部が東京電力に売ら
れていて、みなさんの家庭でも使
われている。広瀬川は、発電だけ
でなく、上水道や農業や工業、水
産業、防火などに
いろいろに使用
される大切な用水
なので、それらの
目的が少しも損わ
れないように、使
い方がくまされ、
ムダなく有効に利
用されている……」

田口発電所を下
ると、荒牧町地内
で桃川川に分水し、
関根町地内の関根
発電所を経て、桃
木分水路という暗
渠を通して、南橋
中付近の桃木川に
分水する。さらに、敷島浄水場の
配水タンクがすぐ近くに見える小
出発電所で風呂川を分水し、その
直後は川全体がしばらく暗渠にな
って市街地に入る。

競輪場の隣の柳原発電所のため
に一部を分水して、いよいよ市
内中心部を流れる広瀬川になる。
坂東橋からずっとここまで、広
瀬川は、完全に石とコンクリート
で固められた人工の川である。発
電所の近くでは、両岸の地面から
数メートル高いところを流れている。
川面に影を落とした昔日の岸辺
のアシの茂みは、いま一つもない。



ふれあい牛