

人口と世帯

人口…… 268,528人
男…… 131,219人
女…… 137,309人
世帯数…… 83,154世帯
(56年10月末日現在)

前橋まえばし

12月1日

昭和56年(1981年)
第729号

発行・前橋市役所 前橋市大手町二丁目12-1・電話24局1111(大代表)／編集・総務企画部広聴文書課／毎月1日・15日



○ として保存してください つかまた お役にたちます ○

図書室の

ボランティア

やまびこ読書グループ

放課後の小学生でにぎわうコミュニティセンター図書室。

「どうだった？」

「うん、おもしろかった」

ランドセルを玄関のところに置いて入るのが、みんなもうすっかり慣れっこになった。背負ったままだと、狭い図書室ではぶつかり合ってしまうようがない。

広瀬団地のほば中央部、広瀬小の隣りにあるコミュニティセンター。その一室が小さな図書室に生まれ変わったのはおととしの秋だった。長い間、物置きになっていた部屋を町の子供たちのための図書室にしてもらおう、その代わり貸し出しの仕事は私たちが引き受けます——主婦たちの熱意が当局を動かした。

やがて、図書館車が本をいっぱい積んでやってきて、たちまち、りっぱな図書室ができて上がった。驚くほど早い希望の実現——それが、始まったばかりのみんなのグループの名前を決めた。やまびこだ。

「負担どころじゃありません。すごく充実してるもの……」

「ほんとは、一万冊ぐらい本のある図書室だったらもっといいんじゃないかしら……」

子供たちとのふれ合いを育てながら、コミュニティのおばさん、たちに新しい夢がふくらむ。

「下の子の手が離れたら、私も貸し出しのお手伝いをさせてもらいます」

毎晩三十分間、子供に本を読んでもやっていると常連のお母さん。グループの後継者も確実に育っている。

△メモ▽広瀬団地の主婦による「やまびこ読書グループ」は、十五人が交代で週一回貸し出しを担当。このような主婦の図書室奉仕活動は、各地区公民館等でも盛ん。



34

ご家庭の大掃除はお早めに

年末年始のゴミ収集にご協力を

年末年始は多量のゴミの出る時期です。特に年末はご家庭の大掃除などで予想外のゴミが出ます。早めにご家庭の大掃除を済ませ、円滑にゴミ収集ができるようにご協力ください。

ゴミは決められた収集日の午前八時までに指定された場所へ、燃えるゴミと燃えないゴミを区別して出すことになっています。収集日以外にゴミを出すと、近所に迷惑をかけるだけでなく、公害の原因ともなります。ルールはきちんと守りましょう。

年末年始のゴミ収集・し尿収集は、次のとおりです。

□燃えるゴミ・危険物の収集

▽年末は12月29日(木)まで平常どおりの収集区域の町内を行います。

▽年始は1月4日(月)から平常どおりの収集区域の町内を行います。

○したがって12月30日(水)から1月3日(木)までは、ゴミ収集はお休みとなります。



みとなりです。

▽年末年始のゴミ収集の休み期間中、各家庭のゴミは自宅に保管しておき、絶対に集積場所やコンテナの周辺に出さないよう、お互いに注意してください。

○年末に燃えるゴミをどうしても処理しておきたい場合は、六供清掃工場(☎01783)と、12月30日(水)正午まで受け付けます。ご自分で搬入してください。

□し尿収集

▽年末は12月29日(木)まで行います。

▽年始は1月4日(月)から平常どおり行います。

□公衆便所

年末、年始に公衆便所を使用する場合は、清潔の保持に努め、異物を捨てないよう注意してください。お互いに気持ちよく利用できるようご協力をお願いします。

青少年非行

防止はまず家庭から

青少年非行の増加とその低年齢化が全国的に進んでいます。本市でも、昨年の刑法犯少年の総数が前橋管内の成人犯罪件数を上回るという憂うべき状態にあります。子供を非行から守る第一の防波堤は家庭です。子供の不安や悩みをしっかりと受けとめ、思いやりのある助言のできる親になることが大切です。



街頭でも巡回指導が行われています

青少年非行の原因の多くは、家庭にあるといわれています。家庭は、子供たちの最初の学習の場であり、社会生活に必要な基本的なことを学習する場でもあります。特に四、五歳までのしつけや体験が、その人間の行動様式の大半を決定すると考えられています。この時期にじゅうぶんな愛情体験と、きちんとしたしつけがなされれば、子供たちは将来、自信を持って自主的に正しい行動をする可能性が大きいといえます。

家庭は精神の安らぎの場です。その家庭がおとなたちのためにかつたうの場となり、子供の気持ちに不安を与えるようでは、子供にりっぱな行動を期待することはできません。一見、複雑に見える子供の問題行動も、こうした家庭のあり方と深くかかわっています。

最近小・中学生に特に目立つ問題と、それに対する家庭での留意点を考えてみましょう。

小学生 第一に安定した生活

問題行動として目立つのは、金銭乱費につながるインベーダーゲーム問題です。

無事故で年越し明るい新年

年末年始交通安全運動

年末年始の交通安全運動が十二月十一日から来年一月十日までの一か月間、県下一斉に実施されます。

今回の実施重点項目は、「年末年始の交通安全運動」の三つです。

・年末年始は、人と車の動きが活発化しスピードの出過ぎ、飲酒

運転など無謀運転が増加し、交通事故の多発が予想されます。交通安全運動の高揚に努め、交通事故の防止を図りましょう。

交通モラルの確立

家庭では……

・交通安全について家族みんなで話し合ひましょう。

・大人、特に母親が正しいルールの手本を示しましょう。

□地域では……
・地域ぐるみで交通安全三悪（酒酔い、無免許、速度超過）を追放しましょう。

□学校では……
・正しい横断のしかた、安全な自転車の乗り方を教えましょう。

□職場では……
・交通安全講習会を開きましょう。

・職場から無謀運転を追放しましょう。

飲酒運転（四）ない運動
①酒を飲んだら車を運転しない
②車を運転するのなら酒を飲まない



道路は正しく横断しましょう

③車を運転する人には酒を飲ませない
④酒飲み運転を許さない



中学校区域ごとの真剣な地域的取り組み——二中地区青少年対策会議（11月19日 諏訪会館で）

中学生 小さな変化に注意する

中学生の問題では、あいかわらず窃盗が多く、中でも万引きと乗り物の盗みが目立ちます。そのほかでは、シンナー等乱用、家出（無断外出）、粗暴行為などです。最近女子の非行が増加しています。

中学生の問題では、反抗心、独立心の芽生えることで指導が難しい時期です。そこで、ふだんの生活の中で、親子のふれ合いの時間を多くし、話し合える家族関係をつくるべく心がけてください。

家庭での非行防止は、家族がお互いに信頼し合い、それぞれの人格を認め合って、そのうえで厳しく律していける家庭をつくること、がいちばん近道だと思います。

①我が子の成長や変化を、温かい目で見守る。
②服装、持ち物、態度、友達への傾向、考え方の変化などに気をつける。

③親に隠れた行動や投げやりの態度などに気をつける。
④家族が寝てから外出したり、友達と遊びに行くことがないか。
⑤学校での成績の上がり下がりや、学校や先生に対する感情の急激な変化に気をつける。

子供の問題行動を発見したら、事実をしっかりと見きわめ、冷静に対応することです。問題の内容によっては、保護者同士で話し合ったり、学校の先生に相談すること、よいと思います。

特に中学生は、反抗心、独立心の芽生えることで指導が難しい時期です。そこで、ふだんの生活の中で、親子のふれ合いの時間を多くし、話し合える家族関係をつくるべく心がけてください。

家庭での非行防止は、家族がお互いに信頼し合い、それぞれの人格を認め合って、そのうえで厳しく律していける家庭をつくること、がいちばん近道だと思います。

①我が子の成長や変化を、温かい目で見守る。
②服装、持ち物、態度、友達への傾向、考え方の変化などに気をつける。

③親に隠れた行動や投げやりの態度などに気をつける。
④家族が寝てから外出したり、友達と遊びに行くことがないか。
⑤学校での成績の上がり下がりや、学校や先生に対する感情の急激な変化に気をつける。

子供の問題行動を発見したら、事実をしっかりと見きわめ、冷静に対応することです。問題の内容によっては、保護者同士で話し合ったり、学校の先生に相談すること、よいと思います。

特に中学生は、反抗心、独立心の芽生えることで指導が難しい時期です。そこで、ふだんの生活の中で、親子のふれ合いの時間を多くし、話し合える家族関係をつくるべく心がけてください。

家庭での非行防止は、家族がお互いに信頼し合い、それぞれの人格を認め合って、そのうえで厳しく律していける家庭をつくること、がいちばん近道だと思います。

①我が子の成長や変化を、温かい目で見守る。
②服装、持ち物、態度、友達への傾向、考え方の変化などに気をつける。

③親に隠れた行動や投げやりの態度などに気をつける。
④家族が寝てから外出したり、友達と遊びに行くことがないか。
⑤学校での成績の上がり下がりや、学校や先生に対する感情の急激な変化に気をつける。

子供の問題行動を発見したら、事実をしっかりと見きわめ、冷静に対応することです。問題の内容によっては、保護者同士で話し合ったり、学校の先生に相談すること、よいと思います。

特に中学生は、反抗心、独立心の芽生えることで指導が難しい時期です。そこで、ふだんの生活の中で、親子のふれ合いの時間を多くし、話し合える家族関係をつくるべく心がけてください。

家庭での非行防止は、家族がお互いに信頼し合い、それぞれの人格を認め合って、そのうえで厳しく律していける家庭をつくること、がいちばん近道だと思います。

①我が子の成長や変化を、温かい目で見守る。
②服装、持ち物、態度、友達への傾向、考え方の変化などに気をつける。

③親に隠れた行動や投げやりの態度などに気をつける。
④家族が寝てから外出したり、友達と遊びに行くことがないか。
⑤学校での成績の上がり下がりや、学校や先生に対する感情の急激な変化に気をつける。

子供の問題行動を発見したら、事実をしっかりと見きわめ、冷静に対応することです。問題の内容によっては、保護者同士で話し合ったり、学校の先生に相談すること、よいと思います。

特に中学生は、反抗心、独立心の芽生えることで指導が難しい時期です。そこで、ふだんの生活の中で、親子のふれ合いの時間を多くし、話し合える家族関係をつくるべく心がけてください。

家庭での非行防止は、家族がお互いに信頼し合い、それぞれの人格を認め合って、そのうえで厳しく律していける家庭をつくること、がいちばん近道だと思います。

①我が子の成長や変化を、温かい目で見守る。
②服装、持ち物、態度、友達への傾向、考え方の変化などに気をつける。

③親に隠れた行動や投げやりの態度などに気をつける。
④家族が寝てから外出したり、友達と遊びに行くことがないか。
⑤学校での成績の上がり下がりや、学校や先生に対する感情の急激な変化に気をつける。

子供の問題行動を発見したら、事実をしっかりと見きわめ、冷静に対応することです。問題の内容によっては、保護者同士で話し合ったり、学校の先生に相談すること、よいと思います。

特に中学生は、反抗心、独立心の芽生えることで指導が難しい時期です。そこで、ふだんの生活の中で、親子のふれ合いの時間を多くし、話し合える家族関係をつくるべく心がけてください。

家庭での非行防止は、家族がお互いに信頼し合い、それぞれの人格を認め合って、そのうえで厳しく律していける家庭をつくること、がいちばん近道だと思います。

①我が子の成長や変化を、温かい目で見守る。
②服装、持ち物、態度、友達への傾向、考え方の変化などに気をつける。

③親に隠れた行動や投げやりの態度などに気をつける。
④家族が寝てから外出したり、友達と遊びに行くことがないか。
⑤学校での成績の上がり下がりや、学校や先生に対する感情の急激な変化に気をつける。

子供の問題行動を発見したら、事実をしっかりと見きわめ、冷静に対応することです。問題の内容によっては、保護者同士で話し合ったり、学校の先生に相談すること、よいと思います。

特に中学生は、反抗心、独立心の芽生えることで指導が難しい時期です。そこで、ふだんの生活の中で、親子のふれ合いの時間を多くし、話し合える家族関係をつくるべく心がけてください。

家庭での非行防止は、家族がお互いに信頼し合い、それぞれの人格を認め合って、そのうえで厳しく律していける家庭をつくること、がいちばん近道だと思います。

①我が子の成長や変化を、温かい目で見守る。
②服装、持ち物、態度、友達への傾向、考え方の変化などに気をつける。

③親に隠れた行動や投げやりの態度などに気をつける。
④家族が寝てから外出したり、友達と遊びに行くことがないか。
⑤学校での成績の上がり下がりや、学校や先生に対する感情の急激な変化に気をつける。

子供の問題行動を発見したら、事実をしっかりと見きわめ、冷静に対応することです。問題の内容によっては、保護者同士で話し合ったり、学校の先生に相談すること、よいと思います。

特に中学生は、反抗心、独立心の芽生えることで指導が難しい時期です。そこで、ふだんの生活の中で、親子のふれ合いの時間を多くし、話し合える家族関係をつくるべく心がけてください。

家庭での非行防止は、家族がお互いに信頼し合い、それぞれの人格を認め合って、そのうえで厳しく律していける家庭をつくること、がいちばん近道だと思います。

①我が子の成長や変化を、温かい目で見守る。
②服装、持ち物、態度、友達への傾向、考え方の変化などに気をつける。

③親に隠れた行動や投げやりの態度などに気をつける。
④家族が寝てから外出したり、友達と遊びに行くことがないか。
⑤学校での成績の上がり下がりや、学校や先生に対する感情の急激な変化に気をつける。

子供の問題行動を発見したら、事実をしっかりと見きわめ、冷静に対応することです。問題の内容によっては、保護者同士で話し合ったり、学校の先生に相談すること、よいと思います。

特に中学生は、反抗心、独立心の芽生えることで指導が難しい時期です。そこで、ふだんの生活の中で、親子のふれ合いの時間を多くし、話し合える家族関係をつくるべく心がけてください。

家庭での非行防止は、家族がお互いに信頼し合い、それぞれの人格を認め合って、そのうえで厳しく律していける家庭をつくること、がいちばん近道だと思います。

①我が子の成長や変化を、温かい目で見守る。
②服装、持ち物、態度、友達への傾向、考え方の変化などに気をつける。

③親に隠れた行動や投げやりの態度などに気をつける。
④家族が寝てから外出したり、友達と遊びに行くことがないか。
⑤学校での成績の上がり下がりや、学校や先生に対する感情の急激な変化に気をつける。

子供の問題行動を発見したら、事実をしっかりと見きわめ、冷静に対応することです。問題の内容によっては、保護者同士で話し合ったり、学校の先生に相談すること、よいと思います。

特に中学生は、反抗心、独立心の芽生えることで指導が難しい時期です。そこで、ふだんの生活の中で、親子のふれ合いの時間を多くし、話し合える家族関係をつくるべく心がけてください。

家庭での非行防止は、家族がお互いに信頼し合い、それぞれの人格を認め合って、そのうえで厳しく律していける家庭をつくること、がいちばん近道だと思います。

①我が子の成長や変化を、温かい目で見守る。
②服装、持ち物、態度、友達への傾向、考え方の変化などに気をつける。

③親に隠れた行動や投げやりの態度などに気をつける。
④家族が寝てから外出したり、友達と遊びに行くことがないか。
⑤学校での成績の上がり下がりや、学校や先生に対する感情の急激な変化に気をつける。

子供の問題行動を発見したら、事実をしっかりと見きわめ、冷静に対応することです。問題の内容によっては、保護者同士で話し合ったり、学校の先生に相談すること、よいと思います。

特に中学生は、反抗心、独立心の芽生えることで指導が難しい時期です。そこで、ふだんの生活の中で、親子のふれ合いの時間を多くし、話し合える家族関係をつくるべく心がけてください。

家庭での非行防止は、家族がお互いに信頼し合い、それぞれの人格を認め合って、そのうえで厳しく律していける家庭をつくること、がいちばん近道だと思います。

①我が子の成長や変化を、温かい目で見守る。
②服装、持ち物、態度、友達への傾向、考え方の変化などに気をつける。

③親に隠れた行動や投げやりの態度などに気をつける。
④家族が寝てから外出したり、友達と遊びに行くことがないか。
⑤学校での成績の上がり下がりや、学校や先生に対する感情の急激な変化に気をつける。

子供の問題行動を発見したら、事実をしっかりと見きわめ、冷静に対応することです。問題の内容によっては、保護者同士で話し合ったり、学校の先生に相談すること、よいと思います。

特に中学生は、反抗心、独立心の芽生えることで指導が難しい時期です。そこで、ふだんの生活の中で、親子のふれ合いの時間を多くし、話し合える家族関係をつくるべく心がけてください。

家庭での非行防止は、家族がお互いに信頼し合い、それぞれの人格を認め合って、そのうえで厳しく律していける家庭をつくること、がいちばん近道だと思います。

①我が子の成長や変化を、温かい目で見守る。
②服装、持ち物、態度、友達への傾向、考え方の変化などに気をつける。

③親に隠れた行動や投げやりの態度などに気をつける。
④家族が寝てから外出したり、友達と遊びに行くことがないか。
⑤学校での成績の上がり下がりや、学校や先生に対する感情の急激な変化に気をつける。

子供の問題行動を発見したら、事実をしっかりと見きわめ、冷静に対応することです。問題の内容によっては、保護者同士で話し合ったり、学校の先生に相談すること、よいと思います。

特に中学生は、反抗心、独立心の芽生えることで指導が難しい時期です。そこで、ふだんの生活の中で、親子のふれ合いの時間を多くし、話し合える家族関係をつくるべく心がけてください。

家庭での非行防止は、家族がお互いに信頼し合い、それぞれの人格を認め合って、そのうえで厳しく律していける家庭をつくること、がいちばん近道だと思います。

①我が子の成長や変化を、温かい目で見守る。
②服装、持ち物、態度、友達への傾向、考え方の変化などに気をつける。

③親に隠れた行動や投げやりの態度などに気をつける。
④家族が寝てから外出したり、友達と遊びに行くことがないか。
⑤学校での成績の上がり下がりや、学校や先生に対する感情の急激な変化に気をつける。

子供の問題行動を発見したら、事実をしっかりと見きわめ、冷静に対応することです。問題の内容によっては、保護者同士で話し合ったり、学校の先生に相談すること、よいと思います。

特に中学生は、反抗心、独立心の芽生えることで指導が難しい時期です。そこで、ふだんの生活の中で、親子のふれ合いの時間を多くし、話し合える家族関係をつくるべく心がけてください。

家庭での非行防止は、家族がお互いに信頼し合い、それぞれの人格を認め合って、そのうえで厳しく律していける家庭をつくること、がいちばん近道だと思います。

①我が子の成長や変化を、温かい目で見守る。
②服装、持ち物、態度、友達への傾向、考え方の変化などに気をつける。

③親に隠れた行動や投げやりの態度などに気をつける。
④家族が寝てから外出したり、友達と遊びに行くことがないか。
⑤学校での成績の上がり下がりや、学校や先生に対する感情の急激な変化に気をつける。

子供の問題行動を発見したら、事実をしっかりと見きわめ、冷静に対応することです。問題の内容によっては、保護者同士で話し合ったり、学校の先生に相談すること、よいと思います。

特に中学生は、反抗心、独立心の芽生えることで指導が難しい時期です。そこで、ふだんの生活の中で、親子のふれ合いの時間を多くし、話し合える家族関係をつくるべく心がけてください。

家庭での非行防止は、家族がお互いに信頼し合い、それぞれの人格を認め合って、そのうえで厳しく律していける家庭をつくること、がいちばん近道だと思います。

①我が子の成長や変化を、温かい目で見守る。
②服装、持ち物、態度、友達への傾向、考え方の変化などに気をつける。

③親に隠れた行動や投げやりの態度などに気をつける。
④家族が寝てから外出したり、友達と遊びに行くことがないか。
⑤学校での成績の上がり下がりや、学校や先生に対する感情の急激な変化に気をつける。

子供の問題行動を発見したら、事実をしっかりと見きわめ、冷静に対応することです。問題の内容によっては、保護者同士で話し合ったり、学校の先生に相談すること、よいと思います。

特に中学生は、反抗心、独立心の芽生えることで指導が難しい時期です。そこで、ふだんの生活の中で、親子のふれ合いの時間を多くし、話し合える家族関係をつくるべく心がけてください。

家庭での非行防止は、家族がお互いに信頼し合い、それぞれの人格を認め合って、そのうえで厳しく律していける家庭をつくること、がいちばん近道だと思います。

①我が子の成長や変化を、温かい目で見守る。
②服装、持ち物、態度、友達への傾向、考え方の変化などに気をつける。

③親に隠れた行動や投げやりの態度などに気をつける。
④家族が寝てから外出したり、友達と遊びに行くことがないか。
⑤学校での成績の上がり下がりや、学校や先生に対する感情の急激な変化に気をつける。

子供の問題行動を発見したら、事実をしっかりと見きわめ、冷静に対応することです。問題の内容によっては、保護者同士で話し合ったり、学校の先生に相談すること、よいと思います。

特に中学生は、反抗心、独立心の芽生えることで指導が難しい時期です。そこで、ふだんの生活の中で、親子のふれ合いの時間を多くし、話し合える家族関係をつくるべく心がけてください。

家庭での非行防止は、家族がお互いに信頼し合い、それぞれの人格を認め合って、そのうえで厳しく律していける家庭をつくること、がいちばん近道だと思います。

①我が子の成長や変化を、温かい目で見守る。
②服装、持ち物、態度、友達への傾向、考え方の変化などに気をつける。

お困りのかたは相談を

人権週間 12月4日～10日
浦野匠彦（☎4882、紅雲町二丁目一八）池本やよひ

人権週間が、十二月四日から十日まで実施されます。今年は次の四つを強調事項として、人権意識の高揚を呼びかけます。
①人権の共有——互いに相手の立場を考慮して豊かな人間関係をつくる。
②部落差別をなくそう
③婦人の地位を高めよう
④障害者の完全参加と平等を実現しよう

人権問題でお困りの人は、人権擁護委員会にみなさんの人権を守るため、人権擁護委員会がいます。人権問題について、いつでも相談に応じ、人権侵害があればその救済に当たっています。人権問題でお困りの人は、次の人権擁護委員会に連絡なくご相談ください。

敬称略——
浦野匠彦（☎4882、紅雲町二丁目一八）池本やよひ

市政の動き

第四回定例市議会

今月三日から二十一日まで十九日間の日程で開会。五十五年度各会計の決算認定、本年度補正予算など二十議案が上程されます。

報酬アップ見送り

市三役と市議会議員の報酬改定は、見送りすることにしました。財政事情や国の行政改革の趣旨などを考慮したものです。

国民年金事務で好成績

年金の納付をはじめ、年金事務に抜群の好成績を上げています。本市が、社会保険庁長官感謝状を受贈。加入者のご協力のたまものです。

解明に一步、山王廃寺

山王廃寺跡調査は今年の七回めで終了。創建時期や塔の規模の確定、金堂位置推定の手がかりをつかむなどの成果を収めました。

インスタント食品購入度

一位ラーメン、二位ハンバーグ以下、やきそば、ミートボール、スーパ……消費者調査（市消費生活推進会議実施）結果の一部です。

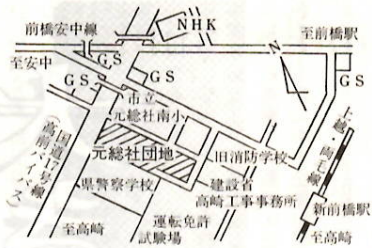
リフォームなどに関心

先月開かれた消費生活展は、主婦を中心に二千人が参観。特にリフォーム作品、日変わり料理メニューなどが関心を集めました。

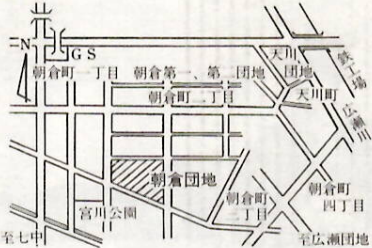


創意が生きるリフォーム作品

〔元総社団地〕



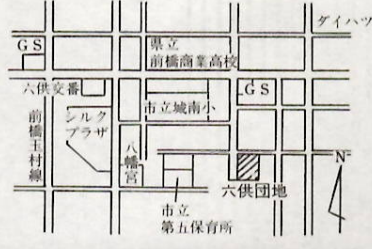
〔朝倉団地〕



〔江木団地〕



〔六供団地〕



56年度

市営住宅入居者募集

元総社・朝倉・江木・六供団地

昭和56年度建設市営住宅の入居者を募集します。建設戸数は185戸(第一種住宅92戸、第二種住宅93戸)。入居は、57年4月1日の予定です。



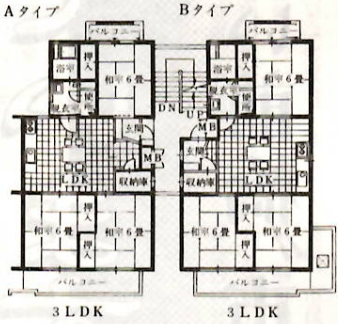
中層耐火構造5階建ての元総社団地(今年4月入居分)

通学区も確かめて

●応募上の注意
住宅の概要は表のとおりですが、次のことに注意してください。
①申し込みのときに、入居団地の希望をとりまします。申込書受付後の変更は認めません。
②各団地とも老朽住宅建て替えに伴う入れ替え入居のため、公募戸数が若干少なくなる予定です。
③身体障害者向け住宅を元総社団地、朝倉団地、江木団地にそれぞれ二戸ずつ建設しますが、特定目的住宅のため、公募しません。
④通学区は次のとおりです。
△元総社団地△元総社南小、元総社中△朝倉団地△朝倉小、春日中△江木団地△桂東小、桂東中△六供団地△城南小、一中

平面図

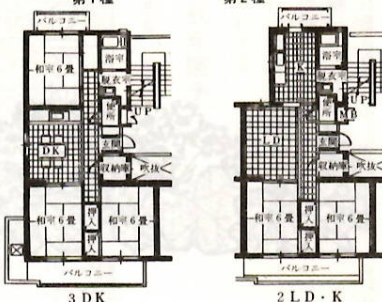
〔元総社団地・朝倉団地・江木団地 第1種〕



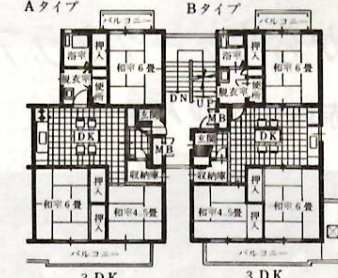
〔朝倉団地 第1種〕



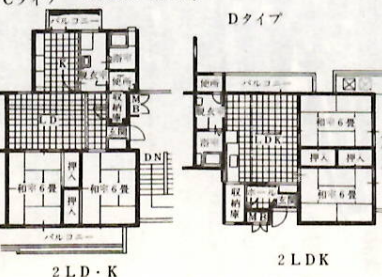
〔六供団地〕



〔元総社団地・朝倉団地・江木団地 第2種〕



〔朝倉団地 第2種〕



市役所の電話は 24-1111(大代表)です。

住宅の概要

団地	種別	構造	戸数	間取り	家賃
元総社団地	1	中層耐火構造 5階建て	50	3LDK (6・6・6・LDK)	1・2階 32,900円 3階 32,800円 4階 32,700円 5階 32,600円
	2		20	3DK (6・6・4.5・DK)	1・2階 25,700円 3階 25,600円 4階 25,500円 5階 25,400円
	2		10	2LD・K (6・6・LD・K)	1・2階 24,100円 3階 24,000円 4階 23,900円 5階 23,800円
	1		16	3LDK (6・6・6・LDK)	1・2階 33,000円 3階 32,900円 4階 32,800円
	2		22	3DK (6・6・4.5・DK)	1・2階 25,400円 3階 25,300円 4階 25,200円
	2		8	2LD・K (6・6・LD・K)	1・2階 23,900円 3階 23,800円 4階 23,700円
朝倉団地	2	中層耐火構造 4階建て	2	2LD・K (6・6・LD・K)	2階 23,900円 3階 23,800円
	1		20	3LDK (6・6・6・LDK)	1・2階 29,600円 3階 29,500円 4階 29,400円 5階 29,300円
	2		15	3DK (6・6・4.5・DK)	1・2階 22,800円 3階 22,700円 4階 22,600円 5階 22,500円
	2		10	2LD・K (6・6・LD・K)	1・2階 21,400円 3階 21,300円 4階 21,200円 5階 21,100円
	1		6	3DK (6・6・6・DK)	1・2階 33,900円 3階 33,800円
	2		6	2LD・K (6・6・LD・K)	1・2階 26,200円 3階 26,100円
江木団地	1	中層耐火構造 5階建て	20	3LDK (6・6・6・LDK)	1・2階 22,800円 3階 22,700円 4階 22,600円 5階 22,500円
	2		15	3DK (6・6・4.5・DK)	1・2階 21,400円 3階 21,300円 4階 21,200円 5階 21,100円
	2		10	2LD・K (6・6・LD・K)	1・2階 21,300円 3階 21,200円 4階 21,100円 5階 21,000円
	1		6	3DK (6・6・6・DK)	1・2階 33,900円 3階 33,800円
	2		6	2LD・K (6・6・LD・K)	1・2階 26,200円 3階 26,100円
	1		6	3DK (6・6・6・DK)	1・2階 33,900円 3階 33,800円
六供団地	1	中層耐火構造 3階建て	6	3DK (6・6・6・DK)	1・2階 33,900円 3階 33,800円
	2		6	2LD・K (6・6・LD・K)	1・2階 26,200円 3階 26,100円

第2次は抽選

●入居者の選考

第一次選考(入居資格審査)Ⅱ申込書により書類審査を行い、入居資格の有無を決定し通知します。
第二次選考(入居抽選)Ⅱ第一種住宅、第二種住宅ごとに、別に定める組に分けて、抽選して入居者を決定します。抽選は、五十七年二月中旬ごろ行う予定です。
なお、既設の市営住宅団地の空き家住宅に、落選者を補充者として、順次あてつけます。
○市営住宅入居申し込みについてのお問い合わせは、建築課(☎3821・3822)へ。

年間総収入

種別	1人	2人	3人	4人	5人
第1種	2,257,999円	2,671,999円	3,075,000円	3,437,500円	3,800,000円
第2種	1,571,999円	1,985,999円	2,401,999円	2,815,999円	3,200,000円

注1 家族の中に所得税法に基づく高齢者、老人扶養、障害者、特別障害者、寡婦、老人控除対象配偶者がいる場合は、6万円～31万円までの所得控除が適用されますので、係におたずねください。
注2 給与所得者以外の人、または入居者の中で2人以上収入を得る人(婚姻者を含む)がいる場合は次の方法により算定して得た額が、1種の場合は55,001円～95,000円、2種の場合は55,000円以下の人(入居世帯員全員の所得金額 - 29万円 × 同居または扶養親族の数 - 老年者控除等) × $\frac{1}{12}$ =

「快適ですよ」 早朝の赤城白川ジョギングコース



大きく広がっています すばらしい前橋市民活動

明るくて、きれいで、なんともくもりがなくて、人と人とのあつたか
いふれ合いがいつばい生まれる……。市民が誇る「すばらしい前橋」つて
そんなまちじゃあないですか。いいまちつくろう——みんなの市民活動が、
今、市内いたるところで、たくさんの人たちによって進められています。
晩秋のまちを歩いて、さまざまな活動の姿を拾ってみました。

スポーツを日常化

赤城白川ジョギングコース

すばらしいジョギングコースが、毎日早朝からた
くさんのか
たに利用さ
れています。
これは南
橋地区にあ
る赤城白川
ジョギング
コース。地
域住民の健康増進とスポーツの日
常化を図るため、市民活動協議会
がこの三月設定したモデルコース
です。
場所は細井小（下細井町）西。
白川の白川橋と新細井橋間の堤防
上を両岸とも利用したもので、一
周千五百メートルのコースです。自分の
走りたい距離に合わせるため、百
メートルごとに標示がしてあります。
整地、草刈りなどは地元南橋
体育協会が中心になって、利用し
易く整備をしています。

健康づくり まちづくり



盛んになっ
てますねえ、
みなさんの健
康づくりが、
朝早くから、
体力をつける
ための体操やジョギングなど、
いたるところでやられていますよ。
地域スポーツも盛んです。マ
マさんバレエ、お年寄りのゲー
トボール、少年野球と、楽しみ

ながら積極的に行われているのは
とうとううれしくなります。
スポーツは健康のためだけに
はないんです。家族でやれば親子
のふれ合いができて非行防止
にもなり、明るい家庭づくりにも
なります。
地域活動も、学校開放で体育
館や校庭を利用して、いろいろ
やられ、地域の人のためのコミュニ
ケーションに役だつわけです。
国体を一つの目安にして、大
いにスポーツを楽しんでもらいた
いですね。（みんなでスポーツ
を楽しむ部会長・羽鳥治良さん）

みんなでスポーツを楽しみましょう

すでに百七十人が受賞

テクテク・ジョギングカード



記録する斉藤さん

いちばん手軽にできる健康づく
りは「歩くこと」「走ること」で
す。そこで市民活動協議会では、

毎日の運動量を記
録する「県内めぐ
りテクテク・ジョ
ギングカード」を
作製しました。
カードには、前橋を出发点とし
て、伊勢崎・館林・桐生・赤城山
・尾瀬……妙義山・高崎、そし
て最後に前橋に戻る道順と距離数
が標記されている、県内七百メ
ートルです。ここにその日の運動量
を記録します。
一年間に七百メートル（百七十五時間）
になった人にテクテク賞として金
バッジを、五百メートル（百二十五時間）
以上の人に銀バッジが贈られます。

箱田町の斉藤クラさん（左）も
金バッジをもらった一人です。老
化を防ぐため毎日欠かさず約四・
五キロを歩いています。朝六時に自
宅を出発して、南部大橋を渡り橋
下の公園までを往復。途中は歩く
だけでなく、橋のところでは走っ
たり、後ろ向きや横向きで歩いて敏
しょう性づくりもやるのだそう。
「金バッジを頂いたときは、感激
しました」とはつつととした声で
話してくれました。
ジョギングカードは、部会事務
局（保健体育課）でご希望のかた
にお分けています。来年はあな
たも挑戦してみませんか。

参加者の中からウォーククラブ

第3回赤城山星空ハイク



歩くことの楽しさを味わった星空ハイク

市民活動協議会主催の赤城山星
空ハイクは、今年で三回め。もう
すっかり十月の恒例事業です。
市内からの二十六コースと、
中腹からの十六コースの二組に
分かれ、山頂までずっと星空を仰
ぎながらというユニークなハイキ
ング。今年も親子連れ、団体グル
ープを中心に外国人も含む三百三
十人がチャレンジしました。
関口豊二郎さん（三十二代田町
一丁目）もその一人。病氣回復の
あとの体力づくりを考えていたや
まのハイクを知って参加し
たのがきっかけで、以来毎回参加
しています。
関口さんは、昨年、第一回の参
加者と呼ばれて、「前橋ウォー
ーククラブ」を結成しました。会員
は幅が広く、二十歳から八十歳ま
での会員四十六人。名前のとおり
歩くのが目的の会で、毎月一回、
二十キロ程度の登山を行っています。
すでに、谷川岳、草津、軽井沢、
高崎観音山などを軽く完歩してし
まったということです。

広がる 市民活動



大切ですね 責任感

昔は、五人組といつて隣り近所のつき合いがとてもしっかりとて、も良かったんです。ところが、近ごろは、自分さえよければという人が多くなつてしまつてね。特にアパートの多い町中や団地などでは、その傾向が大きいですね。こういう所では、集



今日も地区内を走る広報車

地域ぐるみの 交通安全運動

荒砥地区

朝夕に、広報車が走り出して、交通安全を呼びかけています。荒砥地区では、おからの交通非常警報発令に伴って、今、緊急広報活動を展開しています。前橋交通安全協会荒砥支部、婦人部、女性ドライバークラブから五人が広報担当日には出てきます。都合が悪ければ、日を変えてもらって必ず出るようにしています。

「みなさんの協力を得るには、態度で示さなければ」支部長の岡田さん、(高)二(宮町)は、地区内町ごとの講演会の講師をしたり、自分の車をみずから広報車として使用するなど活動には精力的です。「息子を三歳の時事故にあわせてしまつて」身をもつて事故の恐ろしさを体験している岡田さんです。どうしても自然に真剣になつてしまつて、この人のモットーは、「一人一人が認識を深め地域ぐるみで活動せよ」ということです。



あいさつも明るく

ふれ合いを大切に

登校児童を守る 多賀谷さん

子供たちからは、多賀谷のおじさん、で親しまれています。「子供たちがかわいくてね、それにこは危険なんです」とと動機を語る多賀谷さん(六)朝日町三丁目。何度も子供たちから感謝の作文を送られています。「十年もやっていると、就職している子もいるんですよ、そういう子たちがみんなあいつしてくれてね」。心のふれ合いを大事にしたいという多賀谷さんは、子供だけでなく、日赤の職員や近所の人たちからも親しまれています。「おはよう」というおじさんの明るい声から地域の和がふくらみます。

すがすがしい駅前

自転車を整理する 新前橋老人喜楽会

朝七時三十分、駅の朝は早く、もうすでに、出勤・登校の人々で活気づいています。ここ新前橋駅では、駅前自転車駐輪場とそこから二百メートルほど続く道路沿い駐輪場に、自転車がたくさん置かれています。きちんと整理されて

に困っていました。そんな話を聞いた赤石さんが、「老人福祉に甘えていないで、体が健康である限り活動しよう」と会員に呼びかけたのがきっかけでした。公園の清掃、手づくりぞうきんの寄付、一円募金運動など喜楽会は活動が盛んです。ゲートボールは県大会二位の実力です。



一日の始まりをさわやかに 朝の自転車整理

みんなの市民活動 身近なところから進めよう



「まちの安全を守り合いましよう」

国体を機会に発足

より住みよい前橋は、市民も行政も一体となつて、力強い協力がなければ実現しません。

二年後、私たちのまち前橋を主会場として「あかぎ国体」が開催されます。これを機会に、「すがすがしい前橋」を創造するための市民活動を起こそう、という計画が生まれました。

この市民活動推進の母体となる「すがすがしい前橋・市民活動協議会」が、一昨年春に発足しました。これは、行政自治委員会ほか市内の八十四団体からの会員百八十八人によって構成されています。

自主的な参加が基本

市民活動の方針は、まず、市民一人一人が自主的に参加し、協力し合うことを基本とします。そして、地域、職場、学校、サークルなど各種の機関や団体は、それぞれの特色を生かしながら、また、一体となつて活動を進めます。活動の推進役として、市民活動指導員、同推進員を置きます。現在八千五百一人が委嘱されています。

四つの活動項目

- 市民活動のテーマは「すがすがしい前橋」のために
- 活動項目は次の四つです。
- 美しく清潔なまちをつくりましよう
- みんなでスポーツを楽しましよう
- いたわり合いを育てましよう



フラワーポット

アイデアをどうぞ

市民活動協議会の事務局は、市役所広聴文書課(内線3524)にあります。四つの部会は次の各課が事務を取り扱っています。

- ▽「美しく」部会 公園緑地課(内線3932)
- ▽「スポーツ」部会 保健体育課(内線4032)
- ▽「いたわり合い」部会 厚生課(内線3236)
- ▽「まちの安全」部会 公害交通課(内線3276)

市民活動について、市民のみなさんの実践例、活動推進へのアイデア・ご要望などありましたら、どしどしお知らせください。本紙でご紹介したり、今後の活動に生かしたい考えです。

市役所の電話は 24-1111(大代表)です。

駅前通りや中心街を清掃

「クリーン前橋」に700人

11月23日



おおぜいの協力で駅前広場がたちまちきれいに

わたしたちのまち前橋をもっときれいに―と、二十三日早朝、駅前通りや本町通りなどの市内中心部で、大規模な清掃活動が展開されました。これはクリーンジャパン運動の一環として、クリーン前橋運動推進協議会と市民活動協議会の呼びかけで行われたもので、関係団体のメンバーや一般市民約七百人が参加しました。

朝七時、大生相互銀行前広場は、この清掃活動に参加する人でいっぱいでした。藤井市長のあいさつの後、配られた軍手をはめ、ゴミ袋を持って、いよいよ行動開始。いくつかの場所に分かれて、清掃活動に入りました。

駅前広場では、噴水の周りを約百人で清掃。市長や小野里市民活動協議会長も加わって、たちまちのうちにきれいにしました。

「駅前、前橋の顔だから、いっそうきれいにしなければ」との声も聞かれました。

ケヤキ並木の美しい駅前通りも、今は落ち葉の季節。道路や歩道は落ち葉の山です。ここでは大人に混って地元の子供や若者の子供たちも参加。中央に設けられているグリーンベルト内の落ち葉などを片づけました。

約一時間で予定していた場所の清掃は終わり、付近は見違えるようにきれいにになりました。この日集められたゴミは、トラック七台分もありました。

十五回を数えるクリーン前橋運動―今回の予想以上の参加者は、「清潔なまちづくり」への市民の意欲の高まりを物語っています。

永明地区でも

クリーン前橋運動に呼応して、永明地区でも同日、保健衛生推進協議会、自治会、青少年健全育成会が中心となって、清掃活動が行われました。

下長磯町では、午前八時半から子供会の約三十人が、神社の境内や通学路をきれいにしました。こ



子供会が神社の境内を掃除 下長磯町で

率直に意見をだし合いました 大きな成果です

今年の地区懇談会



和やかに進められる話し合い 中川小で

地区懇談会は、一昨年・昨年に引き続き五地区で開催。各会場ともいろいろと率直な意見が交わされ、大きな成果を上げました。ここでは、ほんの一部ですが懇談会での話し合いをご紹介します。

ゴミは川に捨てないで

発言者 市民の中には、川をゴミ捨て場と考えている人がいます。広報でPRしてほしい。ゴミの収集の回数を増やしてほしい。

生活環境部長 現在、週二回集めており、一般家庭のゴミはそれだけで合っていると思います。特に汚れているのは、一部の不心得な市民がいるからです。それをなくするのが市民活動の大きな目的でもあります。(5月9日・南橋地区)

新庁舎と市民サービス

発言者 新庁舎ができるが、その維持費がたいへんだと思います。それによって市民に対するサービスが低下しないか心配です。

財政部長 庁舎が分散しているのが、事務上都合が悪い面、無駄な

ほしい事前の話し合い

発言者 広瀬川の魚の放流ですが、話を聞いたとき、事前に地元と話し合いをしてほしいと市に申し出たのに、なんの話し合いもなかった。こういう場合には地元とじっくり協議することを要望します。

市長 行政でいろいろ事業をするとき、地元住民の意見はじゅうぶん聞くようにしているはずですが、お話の件ではうまくいかなかったようなのであやまります。今後じゅうぶん注意させます。(7月9日・中央地区)

通勤者の自転車マナー

発言者 駅前自転車の整理をするに当たって、ユニホームをもらいましたが、清掃の仕事をしていると思うのか言うことを聞いてくれません。通勤者はなかなかマナーがよくならないのでPRをお願いしたい。

商工部長 常時整理に協力いただければかたに制服も作って協力してもらっています。今後もじゅうぶん研究したいと思っています。自

国体は一つのキツカケ



市民活動も三年めに入って、町が変わったですね。道の端のゴミが少なくなったり、家の周りがよくせいとんされてきました。

しかし、まだまだPRが足りない面もありますね。特定な人だけでなく、市民一人一人が認

識を深めることが大切です。「国体があるから」じゃだめなんです。国体は一つのキツカケです。自分の城は自分で守る、あたりまえのことなんです。

それには、家、町内、地域でみんなで話し合うことです。意見を出し合う中で、コミュニケーションも図られます。その家に合った、その町内に合った活動をつくり出すことですね。それがやがては全体的なものになるんですよ。(立田清治さん・長)

小緑地の草花を手入れ

岩神町南部老人会

市民ブールの向かい側に、三角形をした百平方ほどの小さな緑地があります。手前に芝、奥の方にツツジが植えられています。ツツジに混ってなん本かのツバキも緑色の葉を見せています。中央部分には、季節の花が咲きます。ここは市有地ですが、草花の手入れを



今日も落ち葉がこんなにいっぱい

美しく清潔なまちをつくりましょう

したり、ゴミを片づけたりしているのは、地元岩神町南部老人会のみなさんです。

「以前は、自動車が無秩序に置かれていたり、ゴミがたまっていたりしてたんです。昨年市がきれいにしてくれたので、それじゃ、ふだんの世話はわたしどもがやろうということになったんですよ」と老人会長の真下精三郎さん(三二・岩神町一丁目)。

また、同老人会は近くの道路の歩道の美化・清掃も行っています。住宅のへいと歩道の間の側溝を埋め込める機会に、市から支給されたカ

ナを植えました。春から秋にかけて、百株近いカンナの赤い花や黄色い花がまことに咲きます。

この付近の市や県の体育施設には、休日などたくさんの方が集まります。それだけに町の美化にも力が入るようです。

広がる 市民活動

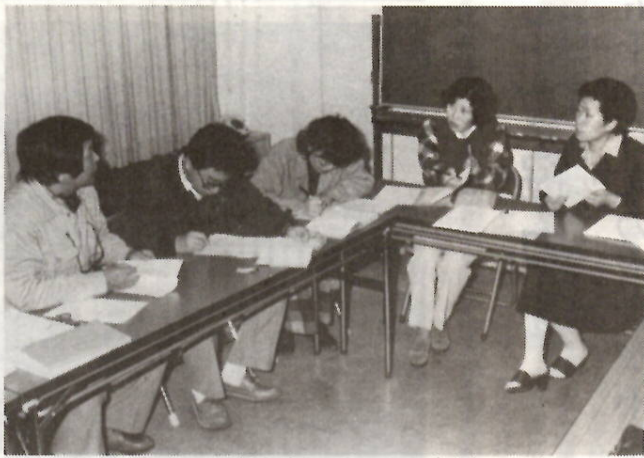
いたわり合いを育てましょう

ちよつとした 心づかいを



「あいさつ運動」や「親切運動」が、少しずつ浸透してきているようです。ボランティア活動も、だんだん地域に根づいてきました。でも、もっともっと、すみずみまで行き渡らせたいですね。いたわり合う心をもつことは、

豊かな体験を 目の不自由な子供たちに



拡大写本、に取り組む会員たち 心身障害者福祉会館で

ボランティアグループ

つぼみの会

目の不自由な子供たちのために、ボランティア活動を行っているグループがあります。「つぼみの会」です。「視覚障害児に普通の子供と同じような経験を豊かに味わわせ、活動範囲を広げる援助をする」ことを目的として、六年前からいろいろな活動を行っています。

「さわる絵本」作り

最初に取り組んだのは、「さわる絵本」作りでした。これは、市

販の絵本をもとに、はり絵のように画用紙に布切れをはり、動物などを表現して、手で触ってわかるようにしたものです。なかなかうまく表現できなかったり、ふさふさしい材料がなかったり、苦労が多かったようですが、三十冊も完成させました。手読めるこの絵本は、とても子供たちに喜ばれました。新しい絵本ができるので子供たちは、先を争って読みました。この触る絵本は盲学校の図書館に納められ、今でも生徒たちに利用されています。

好評「水泳教室」

四年ほど前からは、「水泳教室」も始めました。毎週土曜日の午後、温水プールで行っています。十五人前後の子供たちが参加、元気に水しぶきをあげています。子供一人に、つぼみの会のメンバー一人がつく、丁寧な指導ぶりです。「泳ぎがうまくなった」「体が丈夫になった」のはもちろん、「性格が明るく、ほかからなくなった」という声が、父母のみなさんから聞かれます。目の不自由なハンデ



子供たちの体力づくりをお手伝い

最近「拡大写本」に今年から、拡大写本、作りを手がけています。これは、普通の本

「おばあちゃん、元気かい」

独り暮らし老人一日一運動

西片目第二老人クラブ会長の小沢好さん(82)は、西片目町三丁目、は、今日も独り暮らしのお年寄りの家々を回ります。「おばあちゃん、体の具合はどうだい」

「おかげさまで元気ですよ」小沢さんの言葉に、笑顔が返ってきます。それから、気候のことや世間話が始まります。

七月にスタート

市内には現在、独りで暮らしている七十歳以上のお年寄りが、九百六十二人います。

小沢さんは四人のお年寄りを担当しています。ときには話し相手になったり、相談に乗ったりしています。「同じ年代だから、話も合うしね。人や地域とつながりをもちとが大切なんです」と小沢さんは話してくれました。



昔の話題も楽しみの一つ

をフルペンなどを使って、書きで大きく書き写した本のことです。活字が小さすぎて普通の本が読めない、という視力の弱い子供たちに考えられたものです。会員たちは、毎週木曜日の夜、市心身障害者福祉会館に集まって、拡大写本、作りに取り組んでいます。

会社員 主婦も参加

現在会員は二十人。日赤看護学校や群大の学生が中心ですが、会社員や主婦もいます。代表者の春日富士郎さん(82)は朝日町二丁目、自営業)は、「主婦が家庭でできることもあります。こうした活動に一人でも多くの人が参加してほしいですね」と話しています。六年間の活動で、つぼみは今、大きく膨らんでいます。

をたてております。(10月28日、中川地区)

広瀬河畔に

木を植える

発言者 第二次新総合計画書の中に、広瀬川の右岸に木を植えることありますが、具体的な話があらわら聞かせてほしい。

公園緑地課長 広瀬川の天大橋下流は、県が護岸工事中です。県と協議して、緑化を進めます。岸を保護するため、大きな木は植えられないので、中間木のツバキ・サザンカ等を考えていますが、今年度は一部実施いたします。(10月22日・天川地区)

国体機会に

施設づくり

発言者 今夜の説明では、国体をもつてこない、すばらしくならないようにとれるがどうなのですか。国体のために税金をどのくらい使ったらすばらしくなるのか聞かせてほしい。変な例ですが、名古屋にオリンピックがなくて喜んでいる人がいるわけですか。

市長 国体がくると国庫補助が三分の二きます。同じものを造るにしても三分の一の経費でできるわけですから、国体のための事業ではなく、これをチャンスにしようという事です。全市民が要望している施設を造るという事で、名古屋のような、市民が使えないようなものを造るというのではありません。前橋は現在、全国で六番めか七番めに入るほどの健全財政で運営しています。両毛線を高架にしたり、道路網の整備にもじゅうぶん力を入れております。あとで、とんでもない高い市民税を取ると迷惑をかけないような財政計画

つくりよう

活力ある産業

発言者 前橋は昔生糸で日本をリードしてきたまちです。今はそれが無い。若い人たちが大学を卒業しても、地元に戻らば工場や関連会社がないから他へ行ってしまったりします。大きな会社があればその下請けも潤うわけですか。

市長 そのとおりです。市も活力ある産業を、工業・商業をそういつた方向にもっていくよう努力したいと思っています。(11月5日・若宮地区)

隣り近所も

非行防止

発言者 青少年の非行問題が騒がれていますが、教育委員会としてはどのように考えているのでしょうか。教育長 青少年の非行問題はたいへん深刻です。その原因は家庭にある場合が多いようです。家族関係を直さないとなかなかうまくいきません。民生委員さんや育成指導員さん等の手を借りて、学校の教師が協力し、慎重に援助活動もしています。隣り近所で助け合うことも非常に大切なことです。みなさんがたのご理解ご協力をお願いいたします。(同)

継続させたい

市民活動

発言者 市民活動協議会は、国体を成功させるためのものですが、終わったあとはどうするのですか。市長 この運動は、市民のすばらしい環境を作るのが最終目標です。国体後もこの運動を高めてほしいと思います。

会長 市長さんが説明したように、国体終了後もこの活動は続けます。世の中には自分勝手な人間がおります。これをなくすには徳育、教育が重要で、それが市民活動です。二十

建設的な意見が次々と
前橋になるわけですね。ぜひみなさんのご協力をお願いします。(同)

市役所の電話は 24-1111(大代表)です。

58年あかぎ国体会期決まる



開・閉会式は本市で行われます（びわこ国体で行進する群馬県選手団）

夏季大会 9月11日～14日

秋季大会 10月15日～20日

十一月二十日の日本体育協会国体委員会で、昭和五十八年に開催される第三十八回国民体育大会（あかぎ国体）の会期が正式に決まりました。国体成功に向け、市民のみなさんのご協力をお願いします。

会期決定によって、開・閉会式を担当する県、そして競技会を担当する会場地では、具体的な目標に向かって受け入れ態勢の諸準備にビッチを上げています。

「あかぎ国体」は、冬季・夏季・秋季にわたって同一県で開催する完全国体となり、史上最高の四十競技が県内十一市一町五村で開かれます。国体は、私たちが全国のスポーツマンのすばらしい技に接するまたとない好機です。スポーツを通じて、あたたかいふれ合いと友情を深め、すばらしい前橋を全国に紹介する絶好の機会でもあります。市民のみなさんの一人一人が力を合わせて「あかぎ国体」を成功させましょう。

本市開催の競技・会場は次のとおりです。（カッコ内は参加人員）

夏季大会

★水泳
競泳（千八百八十五人） Ⅱ 敷島公園

一人の参加（民泊・花づくり・清掃など）で成功させましょう。

民泊にご協力を

五千六百人の宿舎が不足

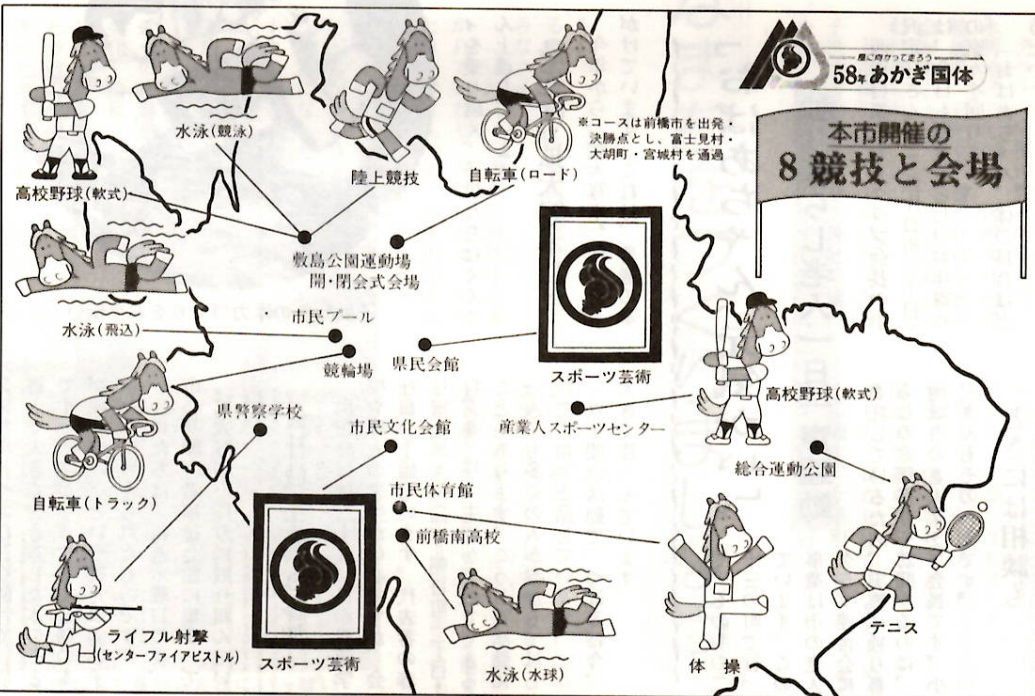
受け入れ準備のなかで、特に、宿泊の問題は重要です。「あかぎ国体」に全国から本市に宿泊する選手・監督その他関係者は夏季大会約三千百人、秋季大会約八百六十人です。ところが、市内の営業旅館・公営宿泊所の宿泊能力は、約三千人です。このため、秋季大会では、約五千六百人の宿舎が不足してしまいます。

そこで、この対策として全国から集う選手などをみなさんのご家庭に宿泊させていただきたいのです。みなさんとの心のふれ合いや、前橋の観光・風土を知ってもらうことによって、「あかぎ国体」が良い思い出として残るよう、みなさんのご家庭を宿舎に提供していただけますようお願いいたします。

この「あかぎ国体」を市民一人



民泊は温かいふれ合いの場



水泳場
飛込（百九十二人） Ⅱ 市民プール
水球（四百二十三人） Ⅱ 前橋南高校

秋季大会

★陸上競技（千六百九十二人） Ⅱ 敷島公園陸上競技場
★体操（三百二十八人） Ⅱ 市民体育館
★テニス（七百九十四人） Ⅱ 総合

「あかぎ国体」直後に開かれる第十九回全国身体障害者スポーツ大会、愛のあかぎ大会の会期も、十月二十九日・三十日と決まりました。

「愛のあかぎ大会」は
10月29日・30日

運動公園庭球場
★自転車（六百十一人）
トラックⅡ競輪場
ロードレースⅡ赤城南面周回道路など
★ライフル射撃（八十七人） Ⅱ 県警察学校射撃場
★高校野球（軟式）（百六十人） Ⅱ 敷島公園野球場、産業人スポーツセンター
★スポーツ芸術Ⅱ市民文化会館、県民会館

来年リハーサル大会 水泳・陸上など6競技



「あかぎ国体」で、四十競技を担当する各会場地の市町村では、本番に備え、来年中にリハーサル大会を開催します。これは、関東大会規模の競技会の運営能力強化と、地域住民の競技への関心を高め、スポーツ振興を図るためのもので、本市でも、五月開催の高校野球を皮切りに、六競技七大会のリハーサル大会を実施いたします。市民のみなさんも競技会に接するよ

ワッペンデザイン決まる

中島さんの作品に

市国体実行委員会が、公募していた「58年あかぎ国体用ワッペン」のデザインが決まりました。

応募四十四点の中から審査の結果、次のかたがたが入選しました。実行委員会では、この作品をもとに、ししゅうで色どりしてワッペンを作製。「あかぎ国体」の役



中島秀雄さん（石倉町） Ⅱ 佳作
下田亮介さん（朝日町四丁目）、小平芳穂さん（上新田町）

水と緑のまちを表現

最優秀賞の作品は、中央に国体シンボルマークを配し、そのまわりを赤い市章の輪で燃える前橋を表現。水と緑のまち前橋にふさわしい空、水、緑色で、落ち着いた配色の背景をつくっています。上部に「あかぎ国体」、下部に「前橋市」を書き入れ、全体としてすっきりとしたデザインになっています。特に、字体、色彩の調和がとれ、新鮮さが表現されています。

競技名	大会名	開催月日	参加人員	競技会場
高校野球（軟式）	第30回春季関東高校軟式野球大会	57年5月29日～31日	180	敷島公園野球場
水泳（水球）	第4回関東地域春季水泳競技水球大会	57年 6月中旬	256	前橋南高校
陸上競技	第35回関東高校陸上競技大会	57年6月18日～20日	1300	敷島公園陸上競技場
水泳（競泳・飛込）	第22回全国中学校選抜水泳競技大会	57年8月14日・15日	700	敷島公園水泳場（競泳）市民プール（飛込）
自転車	第17回全国都道府県対抗自転車競技大会	57年8月20日～22日	240	競輪場（トラック）赤城南面道路（ロード）
テニス	第17回関東地区庭球大会	57年9月25日・26日	252	総合運動公園
体操	第36回全日本体操競技選手権大会	57年11月21日～23日	330	市民体育館

年末正量取引強調月間

12月

計量にもまづ買心

市では、毎年十二月を年末正量取引強調月間と定め、正しい計量を呼びかけています。商店のかたも、消費者のかたも、お互いに正しい計量の知識を身につけましょう。



お客さんも安心——はかりは見やすいところに

年末は商取引引きがひんぱんに行われる時期で、計量の機会も多くなります。忙しさのあまり、つい計量がおろそかになり量目(目方)不足等がおき、正しい商取引引きが行えないということにもなりかねません。計量に当たっては次の点に注意しましょう。

△はかりは正しく使われていますか
△はかりが正確であっても、使用方法が誤っていれば正しい計量が行えません。はかりはしっかりと台の上に置き、水平装置ではかりを水平にし、零点調整を行いましう。

△はかりは使用できる最小・最大の範囲も決められていますので、はかりの量や商品に適したはかりを使用するようにしましょう。

市内の中小企業(中小企業信用保険法に定める業種)の運転・設備資金融資制度として、次の制度を常時取り扱っています。年末資金として利用できます。

短期運転資金

融資額は五百万円以内、利率は年六・八％以内

申し込みは市内の群馬銀行、各相互銀行、信用金庫、信用組合へ。

小口資金(運転・設備資金)

融資額は五百万円以内。期間は運転資金三年以内、設備資金五年

ご利用ください

年末融資

以内。利率は年八・〇％以内(はかり保証料年〇・二％)。申し込みは、市内各金融機関または商工会議所へ。

中小企業経営振興資金(運転・設備資金)

融資額は運転資金五百万円以内、設備資金七百万円以内。期間は運転資金三年以内、設備資金五年以内

たは商工会議所へ。

小企業経営改善資金

対象は①従業員が製造業二十人以下、商業・サービス業五人以下②事業実績一年以上③所得税、事

ことがあります。お店にとっていつの財産です。大切に扱いましょう。

△はかりは直射日光、ほこり、湿気、塩分等によっても、動かなくなったり、狂ったりします。いつもはかりはきれいに掃除しておきましょう。

△はかりはお客さんの見やすいところに設置しましょう
△商品計るとき、はかりがお客さんに見えるのと見えないのとでは信頼度が違ってきますので、できる限り見やすいところに設置しましょう。

△風袋は差し引かれていますか
ポリ袋、ラップ、へぎなどの目方は意外にあるものです。風袋は商品ではないので、計量する場合には風袋量を必ず差し引いてください。

△光電式はかりや電気抵抗線式はかり(一般に電子はかりと呼ばれているもの)を使用するときは、風袋引ボタンの必ず押し使用していただきますか
△定期検査済のはかりを使用していますか
△販売に使用するはかりは、検定や定期検査に合格したものでなければ使えません。家庭用のはかりや、定期検査に合格しないのはかりは使用できませんので注意してください。

△以上のことに注意し、商店のかたは正量取引を行い、消費者のみなさんは買い物をする際は、量目、品質等をチェックし、量目表記のある商品を選びましょう。

△計量に関する相談、問い合わせは管理課(☎4524)へ。

業税、市民税等を完納している企業。融資額は運転資金三百万円以内、設備資金三百五十万円以内(両資金合わせた場合でも三百五十万円以内)。期間は運転資金三年以内、設備資金四年以内。利率は年七・〇％。

申し込みは商工会議所へ。

○詳しいことは、商政課(☎内線3602)または商工会議所(☎5111)へお問い合わせください。

くらしと税



市税を滞納すると

市税を決められた納期限までに納めないことを、滞納といいます。市税を滞納すると、市から督促状が出され、納期限の翌日から年七・三％の割合を乗じて計算した金額に相当する延滞金がかかります。また、納期限の翌日から一か月を過ぎると、年十四・六％になります。

督促状発行後十日を経過し、納税しない場合は、滞納処分が開始されます。滞納処分の手続きは、最初に滞納者の財産を差し押さえし、次に差し押さえた財産を公売等で換価(かんか)します。

換価した金銭は、差し押さえ市税に充当し、残余金があれば納税者に交付されます。

●徴収を猶予
納税者が、病気、失業、倒産など、すぐに納税ができない場合には、その事情を調査し一定の条件に当てはまる場合は、分割納付などにより徴収を猶予します。



●滞納処分に
納税能力があっても、滞納しているかたについては、法に基づき滞納処分を厳しく行います。

●不服のときは
市税の賦課決定、滞納処分などについて不服のあるかたは、市長に対して文書で異議の申し立てができます。異議の申し立てができる期間は次のとおりです。

△市税の賦課決定
納税通知書を受け取った日の翌日から起算して六十日以内

△督促
督促状を受け取った日の翌日から起算して六十日以内、または差し押さえにかかる決定の通知を受けた日から起算して六十日以内

永遠の“かけはし”に

1階 万代橋錦絵

正面入口を入ると、広いスペースの向こうの大きな壁画に目を引かれます。「万代橋」の陶飾壁で、たいへん親しみ易い雰囲気をかもしだしています。

万代橋は、安政5年(1865)に現在の大渡橋の南800mのところに建造された橋で、その美しい姿が3枚続きの錦絵となって残っています。原画は、ご覧のように利根川にかかった太鼓橋とその背景に広がる上毛三山などを、すばらしく雄大な構図でとらえた傑作です。このような前橋の代表的景観美が、“かけはし”のイメージとともに、庁舎のフロントを飾るにふさわしいものとして選ばれました。



サラリーマンの年末調整

サラリーマンの給与についての所得税は、その年最後に支払われる給料やボーナスで、毎月の給料から源泉徴収された税額の精算が行われます。

この精算手続きを「年末調整」といいます。

年末調整は、サラリーマンにとっては確定申告に代わる大切な手続きですから、保険料控除申告書や住宅取得控除申告書などに、必要な事項を正しく記載して、勤務先へ早めに提出してください。

なお、医療費控除のように、年末調整によっては控除できないものもありますので、詳しいことは税務署・税務相談室にお問い合わせください。

12月の納税

◆固定資産税・都市計画税第4期
12月25日まで
◆国民健康保険税第5期 12月25日まで

市役所の電話は 24-1111(大代表)です。

埋もれた歴史を訪ねて

古墳あれこれ(其)

榛名山噴出の石材を使用した古墳。この系統の石材を使用した石室は、前号でも記したように、総社地区から広瀬団地・山王町方面にかけての旧利根川の流域に沿った所に多くある。

古墳が造られ始めて以来、常に自然石を使用してきた人々にとっ

て、石材を加工して使用する方法は、まったく新しい方法で、巨石の利用を可能にした技術ととも、石材利用上の大きな技術革新であった。

市内の古墳で、加工した石材を使用して石室を造り始めるのは、六世紀末から七世紀初頭にかけてのころからで、そのほとんどが榛名山二ツ岳の爆発に伴って噴出した石を利用している。このことから、西暦六〇〇年前後に、石材加工の技術が当地にも伝来されたものと考えられる。これらの古墳が西暦六〇〇年前後という一定の時期か

ら、急に造られ始めたという現象などを見ると、このような技術はわたしたちのこの地で自然に発生したものではなく、ほかの先進地域から技術者とともに伝来されたものと考えられる。

榛名山から噴出した石材について、尾崎喜左衛門氏は「浮石質紡錘状角閃石安山岩(ふせきしつぼうすいじょうかくせんせきあんざんがん)」という名称を用いられた。この石はいわゆる軽石で、中には硬いものもあるが、その大半は人の爪の先でも傷をつけることができる柔らかいものである。



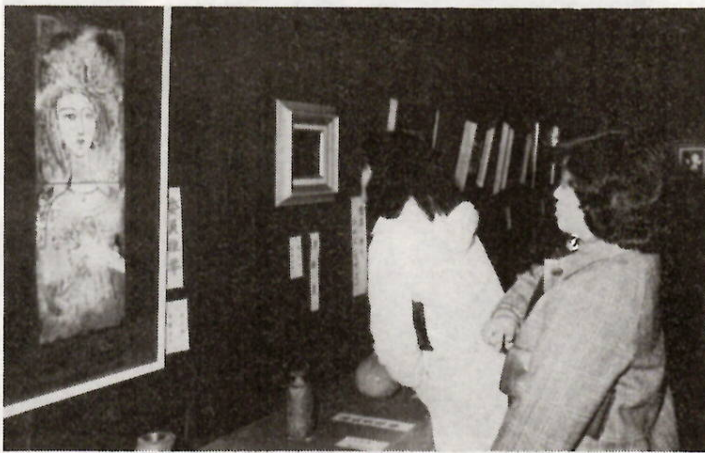
総社二子山古墳後円部石室

から硬い石の加工へ、稚拙な加工から精巧な加工へといたった変化が認められる。石材の選択も、このような技術の変化に伴って変わってくる。最初は、軽石系統のものや凝灰岩のような加工しやすい軟質の石が選ばれていた。総社町総社の愛宕山古墳には、凝灰岩を加工した家型石棺も納められている。

写真に見る総社二子山古墳の石室にあつては、一部に丸みを残した石も見られ加工の稚拙さが目につき、初期の石材加工技術の様子がよくとれる。

待ってます! あなたの力作

美術・書道・写真 市民展作品募集



市民展は早春の展覧会 年々参加作品がふえています

市民芸術祭前橋市民展覧会が、五十七年二月二十五日から、中央公民館で開催されます。参加作品を次のとおり募集します。

□募集作品(各部門とも出品点数に制限はありません)

書道部門Ⅱ八部別漢字、かな、新傾向(近代詩文、墨象)ハ規格作品寸法は、七六センチ(二・五尺)×二二センチ(七尺)、または九一センチ(三尺)×一七六センチ(五・八尺)以内。表装は、本表装です。

美術部門Ⅱ八部別日本画、洋画、彫塑工芸ハ規格日本画、洋画は、六号以上三十号以下。版画などは、

三十号以下自由です。日本画は色紙もつけこえます。日本画、洋画は額に入れ、縦、横一層以内とします。日本画の額には、色紙以外にガラスの使用は認めません。彫塑工芸は底面積一平方尺以内です。

写真部門Ⅱ八部別風景、人物、スナップなどハ規格四つ切。作品中の人物については、あらかじめ本人の了解をとってください。

□出品者の資格

市内に在住、在勤、在学する人で義務教育を修了した人

□出品手数料

書道・美術部門Ⅱ出品一点につき

市長賞に山口さん

市民短歌会

市民短歌会が、十一月八日市職員研修会館で行われました。

今回、百四十四点の作品が寄せられ次のとおり入賞作品が決まりました。

市長賞Ⅱ山口たつ子(古市町)〇作品は、本紙12面「ふれあい広場」欄で紹介しています。

ハ市議会議員賞Ⅱ高山勇二郎(本町一丁目)

父のなき孫は夕陽の淡く射す扉にボールを打ちつづけるぬ

ハ市教育長賞Ⅱ菊地ツネ子(箱田町)

若き日に煮物をわねもがせしとなれざる嫁に語りて有(なだ)む

児童文化センター あんない

24局2548

□天文教室「冬の星と音楽の夕」日時12月12日(日)午後6時〜8時対象Ⅱ幼稚園から小学校六年生まで六十人

講師Ⅱ荒牧小教諭・山崎恭子さん内容Ⅱプラネタリウム室で星を見ながら音楽を聞きます。

申し込み12月5日(日)から

□造形教室「親子で手作り年賀状を出そう」日時12月6日(日)午後1時〜4時対象Ⅱ小学校一年生(親といっしょ)から中学生まで三十人

講師Ⅱ県立女子大美術科助手・福島邦子さん

準備Ⅱ年賀状、絵具、カッターナイフ、はさみ、筆記用具

申し込み12月2日(日)から

□造形教室「はり絵のカレンダーを作ろう」日時12月20日(日)午後1時〜4時対象Ⅱ小学校三年生から中学生まで三十人

講師Ⅱ県立女子大美術科助手・福島邦子さん

準備Ⅱ筆記用具、カッターナイフ、はさみ、絵具、のり

申し込み12月12日(日)から

〇各教室とも直接または電話で申し込んでください。定員になりしだい締め切ります。

□今月のプラネタリウムのテーマ「太陽のとお道」

児童館 あんない

物語は「北風と太陽」です。

□国語作品展

今月は中央小・朝倉小・総社小・七中・総社幼稚園の国語作品を三階展示室、各階段パネルに展示します。

児童館 あんない

日吉児童館 33局5122

12月9日(日)Ⅱ人形劇、市立女子高校人形劇クラブのみなさん

12月16日(日)Ⅱ子供映画会「マッパ売りの少女」ためきの恩がえし

12月23日(日)Ⅱクリスマス会の集い

1月7日(日)Ⅱ新春羽根つき大会

▽講話を聞く日は毎週金曜日

▽行事の始まりは午後3時(9日は午後2時30分)

＊ ＊ ＊

朝倉児童館 65局1955

12月9日(日)Ⅱ子供映画会「マッパ売りの少女」「ペリカンと少年」

12月16日(日)Ⅱ紙芝居とお話「みんなの公園」など

12月23日(日)Ⅱクリスマス大会

▽行事の始まりは午後3時から

図書館だより

□郷土映画をみる会(視聴覚室)12月7日(日)Ⅱ「深き淵より」山村尊鳥

午後0時20分から午後3時から

□ふるさと正月展(展示室)期間12月14日(日)〜57年1月23日(日)午前9時〜午後5時、図書館休館日は休み

スキー教室

★小・中学生コース

期日12月10日(日)・31日(日)、2月1日(日)

会場Ⅱ尾瀬岩鞍スキー場

対象Ⅱ市内の小学校四年生から中学校二年生まで、先着百二十人

講師Ⅱ市スキー連盟指導員

参加費Ⅱ九千円(バス代、保険料など)

説明会12月15日(日)、午後6時、中央公民館、保護者同伴で出席してください。車の方は、河川敷駐車場を使用してください。

申し込み12月8日(日)、午前8時から正午までに市役所三会議室へ、印鑑、参加費を添えて申し込んでください。

問い合わせⅡ保健体育課(4032)へ

アイススケート大会

日時12月9日(日)、午後4時

会場Ⅱ伊香保スケートセンター

対象Ⅱ市内在住・在勤・在学者、初心者歓迎

種目Ⅱ八男子Ⅱ小学生(五百歳)、中学生(五百歳、千五百歳)、高校生(五百歳、千五百歳)、40歳代(同)、30歳代(同)、20歳代(同)、50歳以上(五百歳)ハ女子Ⅱ小学生(四百歳)、中学生以上(五百歳、千歳)ハその他Ⅱ初心者男女(四百歳)、数字合わせのベアスケート

申し込み12月19日(日)までに保健体育課(4032)へ

水泳講習会 婦人コース

期間12月1月〜3月

時間Ⅱ午後0時15分〜1時35分

コース・参加費Ⅱ八月・水コースⅡ四千六百円(二十三回)ハ木・金コースⅡ四千円(二十回)

定員Ⅱ各コースとも先着八十人

申し込み12月10日(日)・11日(日)の午前10時から午後5時までに、参加費を添えて直接温水プール・トレーニングセンターへ

問い合わせⅡ同センター(496)へ

大島彰さんを迎えて成人祝い

第三十四回の成人祝いを開催します。該当する人はぜひご出席ください。

日時12月15日(日)Ⅱ(成人の日)午前10時〜正午、受付9時から

会場Ⅱ県民会館大ホール

対象Ⅱ昭和36年4月2日〜37年4月1日までに生まれ、本市に住んでいる人

内容Ⅱ①式典②講演と演奏・大島彰さん(電子オルガン奏者)

までに同課へ申し出てください。

当日は、簡素な服装でお出かけください。

〇該当する人には、十二月一日に案内状を郵送しました。届かなかった場合は、社会教育課(4032)にご連絡ください。

老人福祉センター「しきしま」案内

映画「愛されるお年寄りに」上映

☎33局2121



いつまでも若く ダンスクラブ

□お年寄り映画鑑賞会
12月6日(日)「愛されるお年寄りに」
12月13日(日)「ニホンザル母の愛」
—モズの育て日記—
いずれも午前11時から
□福祉マッサージ(協力：市医師会)
り・きゅう・マッサージ師会)
期日：12月5日(出)・8日(出)・10日
(出)・12日(出)・13日(出)・16日(出)・18
日(出)・20日(出)・23日(出)・25日(出)

時間：午前10時～午後3時、一回
約四十分
料金：70歳以上一回千円、69歳以
下一回二千円
□老人保健学級(協力：市医師会)
保健について正しい知識を普及
し、健康管理に役立てていただく
ために、老人とその家族を対象に
「老人保健学級」を行います。
日時：12月8日(出)、午後1時30分

ハイヤーを
利用するときは
重度視力障害者に助成

福祉ハイヤーでの外出

市では十月一日から、重度視力
障害者が外出するときにハイヤー
を利用した場合に、料金の一部を

助成する事業を始めました。ご利用
ください。
対象：①本市に居住し、住民票に

午後3時
□老人保健相談
病気の予防・健康の不安解消・
健康の保持などについて助言・指
導をします。
期日：12月8日(出)・15日(出)・22日
(出) (22日は市医師会医師による相
談)
時間：午後1時30分～3時
□職業相談
日時：12月9日(出)・16日(出)・23日
(出)、午前10時～午後3時
□高齢者技能相談
日時：12月18日(出)、午前10時～午
後3時
□血圧測定・健康相談・国民年金
相談
毎日、午前10時～午後3時

会員の仕事内容

シルバー人材センター

みなさんの協力により九月か
ら会員の就業が始まり、好調な滑
りだしを見せています。
いまだで会員が従事してきた具
体的な仕事内容は、次のとおりで
す。

▽一般事務：毛筆による賞状ま
たは氏名書き、ボールペンによる
宛名書き、パンフレット等印刷物
の袋詰め、▽経理関係：会計の記
帳、自動車走行量調への伝票整理
事務、▽管理監視関係：駐車場の
管理、宿直、▽技能：植木のせん

てい、庭木の手入れ、▽製造修理
関係：ベランダ、風呂場の塗装、
ふすま・障子張り、▽単純作業：
商品の袋詰め、除草、▽サービス関
係：留守居、掃除、洗濯等。
高年者に向いている仕事があ
りましたら、ぜひご連絡くださ
い。



十日棒作りも教わって

町の話

団地の町で
「十日夜」

下川町

生まれたばかりの住宅団地下川
町で、先月十五日に十日夜(とお
かんや)が行われました。
十日夜は、昔から各地の農村で
やられていた旧暦十月十日の年中
行事です。十日夜の晩には、どの
家でももちをつき、子供たちは新
しい稲わらを使って作った「十日
棒」で地面をたたきます。そこ
ろが、この行事も時代とともにだ
んだんすたれて、どこでもここ二
十年ぐらいはほとんど行われな
なっています。
市内でも最南端に近い新堀町で
は、子供たちに懐かしい年中行事を

味あわせようと、昨年、子供会活
動として復活させました。このこ
とを聞いた隣りの下川町の人々が
「今年はぜひわが町でも」と新堀町
に協力を依頼。この日は、午後から
新堀町に両町の子供たち四十人ほ
どが集まり、お年寄りや教育委員
会の先生の指導で、十日棒作りの
実習と十日夜うたの特訓を受けま
した。

新しい家が建ち並ぶ団地の町の
十日夜行事です。中央公園には、
約三十人が手に手に十日棒を持っ
て集合。子供たちの元気な歌の
声と、トントンという十日棒の音
が、夕方の町にこだましました。

国民年金だより
外国人に加入の道

国民年金法の改正
により、五十七年一
月一日から外国人も
国民年金の加入対象
となります。日本国
内に住所をもつ二十
歳以上六十歳未満で
厚生年金などの被用
者年金制度に加入し
ていない外国人は、
国民年金に加入しなければなら
ません。

また、厚生年金などの被用者年
金制度に加入している人の配偶者
厚生年金などから年金を受けるこ
とができる人とその配偶者、昼間
部、の大学生などの人は、希望によ
って加入することができます。
ただし、当然加入しなければなら
ない人で、六十歳までに老齢年
金、通算老齢年金の受給に必要な
資格期間を満たすことができない
人は、本人の希望により脱退する
ことができます。

○詳しいことは、国民年金課(☎
内線3133・3134)にお問
い合わせください。
納入は早めに
今月は、国民年金保険料第五期
の納期です。納め忘れのないよう
にしましょう。

不用犬の引き取り

市では、捨て犬の野犬化による
人や農作物の被害を防ぐため、報
償金を支給して不用犬の引き取り
を行っています。

事情で犬を飼えなくなった人は、
飼いの主住所・氏名・犬の種類・
性別・生年月日・呼び名・体格を
紙に記入し印鑑を持参のうえ、最
寄りの会場へ犬をお連れください。
日程：表のとおり
報償金額：成犬(生後九十一日以
上の犬)：五百円、子犬(生後九

不用犬引き取り日程表

月日	時間	午前10:00～11:30	午後1:30～3:00
12月11日(金)	城南支所	総社公民館	東公民館
	芳賀公民館	元総社公民館	
12月14日(月)	上川淵公民館	南橋公民館	
	永明公民館	桂堂公民館	
12月18日(金)	下川淵公民館	清里公民館	前橋保健所

十一日未満の犬：三百円

在宅重度
障害者手当

父家庭をお手伝い

市では、在宅の重度障害者を養
育している保護者に手当を支給し
ています。新たに手当の支給を希
望する人は申請してください。
対象：満二十歳未満で保護者と同
居している一級から三級までの身
体障害児、または知能指数三十五
以下の精神薄弱児、それにこれら
の人の同程度の障害をもっている
と認められる人。ただし、福祉手
当の受給者は除きます。

市では、父家庭のため不便な
日常生活を送っている家庭に、父
子家庭奉仕員(老人クラブ会員)
を派遣して、身の回りの世話など
を行っています。派遣を希望する
人は、地区の民生委員を通じて申
請してください。詳しいことは、
厚生課(☎内線3237)へ。

対象家庭：①小学校低学年の児童
を抱えた父家庭で、父以外の成
人がいないこと②近隣に近親者で
世話をしてくれる人がいないこと
奉仕員の派遣：一世帯当たり週二
回以上

相談と
検診

保健だより

母子健康相談(前：午前10時～
11時30分、後：午後1時30分～3時)
12月14日(前)・後：芳賀公民館
南橋公民館、桂堂公民館、永明公
民館、後：上川淵公民館
12月16日(前)・後：母子健康セン
ター、後：文京町三丁目公民館
12月18日(前)・後：総社公民館
12月21日(前)・後：天川大島町原
町自治会館、江木団地集会所、広
瀬コミュニティセンター、下細井
団地集会所
☎電話による精神衛生相談
毎週土曜日、午前9時～正午

前橋保健所(☎7721)
□成人病相談
12月11日(出)：泉沢公民館
12月23日(出)：富田町公民館
いずれも午前10時～午後3時
栄養・生活指導も行います。
□妊婦健康相談
12月15日(出)：母子健康センター
妊婦を対象に、尿たんぱく・尿
糖検査、血圧測定、栄養指導、妊
婦体操指導を行います。
●保健婦窓口の変更
妊婦届け、母子手帳、乳幼児の
保健指導などを扱う保健婦窓口が
市民課(市役所一階)から環境衛
生課(同二階9番窓口)に変わ
りました。お気軽にご相談くださ
い。

市役所の電話は 24-1111(大代表)です。

あなたに
こころを
こころを

□伝今井神社古墳出土土刀剣一振り
・直刀三振り分、富田町・森
村伊勢雄三から教育委員会へ。
□現金百万円、関根町・高橋絹工
業(高橋徹取締役社長)から、
高橋金吉文庫充実費として、市立
図書館へ。

□日用品・段ボール三箱、本町一
丁目自治会(曾我孝五郎会長)か
ら、社会福祉のために。
□携帯用ゴミ箱六個、天川大島
町一丁目・山本佐紀子さんから、
社会福祉施設へ。

□軽石十個、六供町・加藤君衛さ
んから、前橋老人ホームへ。
□扇風機一台、勉強機一脚、広瀬
町一丁目・新道之さんから、中
国からの引揚者家庭へ。

□そうきん五十枚、住吉町二丁目
・和田つねさんから、社会福祉の
ために。
□現金九千三百四十円、橋本ちよ
みさん(勲七等瑞宝章)受彰記念
祝賀会実行委員会から、社会福祉
のために。

□そうきん八十枚、昭和町二丁目
・高橋ツネ子さんから、社会福
祉のために。
□せともの多数、千代田町四丁目
・万両さんから、社会福祉のために。
□シーツ四枚、布田カパー一枚、
毛布一枚、こたつ掛け一枚、亀里
町・定方邦泰さんから、社会福祉
のために。

□補聴器二台、天川大島町・吉岡
清澄さんから、社会福祉のために。
□現金九千五百九十円、柳とせ
さんファミリープラザ新前橋店から、
社会福祉のために。
□カーペット(四・五畳)十本、
文京町四丁目・内山隆さんから、
社会福祉のために。
□現金二千円、朝倉町一住民のか
たから、交通遺児のために。

前橋けいりん

12月12日(土)・13日(日)・14日(月)・
19日(土)・20日(日)・21日(月)開催。
○：当日は競輪場付近の交通混雑
が予想されますので、市民のみな
さんのご協力をお願いします。

明るい越年
運動募金

歳末を迎え、
一日から「明
るい越年募金
運動」が行われます。市内には、恵
まれない人たちがたくさんおりま
す。昨年はみなさんのご理解とご
協力で、八百五十万円にのぼる浄
財をいただき、市内の生活保護世
帯・老人福祉施設・身障者施設入
居者、母子家庭、独り暮らし・寝
たきり老人などの人々に配分され
たいへん喜ばれました。

今年も困っている人たちが明る
い正月を迎えられるよう、みなさ
んの物心両面にわたる温かい善意
をお寄せください。募金は、厚生
課内共同募金会前橋市支部(市
線3237)で受け付けます。

地区朝市

12月6日(日) 朝7時～9時
大利根団地ショッピング通りで
12月13日(日) 朝7時～9時、南町
四丁目前橋商業高校西、駅南大通
り

歳末たすけ
あい募金

第三十一回
NHK歳末た
すけあい募金
が十二月一日から二十五日まで全
国一斉に行われます。

期間中、各郵便局、前橋放送局、
県共同募金会、各銀行、相互銀行、
信用金庫、農協、信連、農林中央
金庫で義援金を受け付けます。
作品規格：カラー、キャビネ以上
四つ切りまで
締め切り：57年2月末日
発表：57年3月末日

検察審査員選任

検察審
査員に赤
尾勝保さん(荒牧町) 同補充員に



第3回市民短歌会で
市長賞を受賞した
山口たつ子さん(47)

舗装道のつぎ目に出でし雑草の
したたかにして黒き種子もつ
公務員のご主人、大学と高校の
娘さんをもつ主婦の作品が、晴れ
の短歌会でみごと最高点に。
「もうびっくりしてしまいまし
た。まぐれなんです」

三三情報

試験筆記試験、口述試験
○：志願者の請求等は自衛隊群馬
地方連絡部(☎4471) また
は自衛隊前橋募集案内所(☎6
007)へ

写真コンテスト 題材：四
自然、名所、文化財、前橋まつり、
七夕まつり、初市まつりなど、前
橋を観光的に撮影した作品
作品規格：カラー、キャビネ以上
四つ切りまで
締め切り：57年2月末日
発表：57年3月末日

同和問題講習会 同和対
策事業特
別措置法が施行されて十二年たち
ました。これまでの成果をふまえ、
同和問題に対する啓発活動のいっ
そうの充実を図るため、行政・教
育関係者をはじめ広範な県民に対
象に、県では講演会を開きます。
市民のみなさんの多数の参加をお
待ちしています。
日時：12月4日(金)、午後1時30分
～3時30分

中央児童遊園 12月の休
園日は1日
(火)、8日(火)、15日(火)、22日(火)、28
日(月)、29日(火)、30日(水)、31日(木)です。
前橋大西の市 商売繁盛
を願う伝統
の行事です。
日時：12月6日(日)、午前11時～午
後10時

会場：県民会館大ホール
演題：「基本的人権と同和問題」
講師：全国人権擁護委員連合会
同和対策協議会委員・佐藤邦雄さ
ん

相談

□心配ごと相談
12月4日(金)市母子福祉
センター、東公民館
12月11日(金)市母子福祉
センター、芳賀公民館
12月14日(月)前橋西武五階
相談時間午後1時～4時
□消費生活相談 12月16日(火)、午
後1時～4時、市役所一階相談コ
ーナー、相談員は市消費生活安定
推進会議委員の小林ハルエさん、
森洋子さん、平氏は商政課消費生
活係(☎3606)へ。
□行政・交通事故相談 12月16日
(火)、午後1時～4時、前三百貨店
七階
□高齢者技能相談 12月1日・8
日・15日・22日の各火曜日、午前
10時～午後3時、県立高齢者無料
職業紹介所(国領町二丁目二一
二二県立福祉会館内、☎3358
5)。
□身体障害者相談 八肢・視覚
障害者：12月13日(日)、午後1時30分
～4時、相談員は九山利房さん、
福田章雄さん、八肢障害者：12月
9日(火)、午後6時30分～9時、相
談員は新井精孝さん
会場は心身障害者福祉会館(朝
日町三丁目、☎4682)

まだ解放されていないという。病
院での作品
非常識なぶき青色ともいえる
病室ながく松葉杖を
短歌を始めてから日が浅い。去
年の七月に東公民館で開かれた短
歌教室に通った。
「いつもやりたいと思っていた
のですが、勉強らしい勉強ができ
て、いい機会に恵まれました」
防人の妻に淋しく運びしか王山
古墳の影しき栗石
前回の市民短歌会の出品作だ。
「田中澄江さんの万葉の講演を
聞いてきたものです。私らしい
歌、って感じて好きなんです」
奥利根の藤原の出身、民俗の
ふるさと、とか、民話の宝庫、な

ふれあい
ひろば

どいわれるところ。この人には
かけがえのないふるさとである。
「昔のままであってほしいんで
す。それが、開発開発でどんどん
変わってるとですね。みんな忙し
そうで、昔あった温かさがすっか
りなくなっちゃって……」
居間の書架に「日本の民話」「昭
和萬葉集」などが並ぶ。
「したたかになかった、この人
に、受賞は大きな立ち直りのきっ
かけをつくったかもしれない」

荷物を満載した舟が、江戸方面
との間を結んで、広瀬川を行き来
していた。といったら驚く人が
多いかもしれない。
一つの文書がある。前橋の米問
屋三川民平が藩に提出したもので、
嘉永五年(一八五二)だから、あ
のペリー来航の前年のことだ。
文書の要旨は、正保二年(一六
四五)から元禄十五年(一七〇二)
まで行われていた、端氣川通りの
広瀬川通船を再開したので、ぜ
ひ許可してほしい、ということだ
である。一口にいえばそれまでだが、
願いの理由が割合に詳しく書いて
あって、たいへん
説得力がある。背
景となる当時の状
況が推測でき、そ
の意味でも貴重な
文書である。こん
な具合だ。
「明和年中に領
主が川越へ移って
しまつてからは、
前橋領内はたいへ
んなさびれようで
す。遠いご当座ま
で米や荷物を運ぶ
のに、四里も五里
も離れた利根川の
河岸(かし川)の港)まで馬に頼
らなければならず、駄賃を払った
のでは利潤は薄く、商売はますま
す落ちめです。酒井様のころは広瀬
川の舟が使えたので大いに助かっ
ていたのに、端氣川の川下に難所
ができたため、通船中止になって
います。が、修理してなんとか再開
したいのです。そうならば、御用
炭や諸産物を運び、引き替えに糠
(ぬか)、干鰯(ほし)か肥料、
塩、茶などを積んでくれることがで
きます。物価も下がります。肥料がた
くさん入って農業もうまくいきま
す。町中はおろか、利根・吾妻・
沼田方面も潤い、さらに会津や越



広瀬川が祇園祭りに出た
屋台の図(宝暦三年前橋祇園
祭礼図より)

度重なる通船
再開アタック。
それを駆りたて
るもの何だっ
たのだろうか。
ちなみに、白井
は、現在の北群
馬郡子持村白井
で、利根川と吾
妻川の合流点に
あり、戦国時代
まで上野守護代
長尾氏が居城し
ていて、地理的
にも重要な位置
にあった。また、
広瀬河岸は住吉町二丁目の愛宕神
社、三川河岸は上電中央駅の対岸
辺りにあったことがわかってい
る。「前橋市史」第三巻は、このよ
うな広瀬川舟運をめぐる動きを、
さまざまな文書資料を駆使して、
なぜ解きのような追究を展開して
いて興味を尽きない。
市史のこの章を執筆した、群馬
大名普教授・山田武蔵さん(芸二
県立女子大教授)は語る。
「広瀬川水運は、現代では想像
もつかないほどの重要な意味があ
ったんです。河岸跡に標柱などを
建てて、歴史の一コマをしるんで
もいいんじゃないですか」

新・まえばし風土記

川舟 物資を運ぶ

— 広瀬川今昔(五) —



>15<