



○ として保存してください つかまた お役にたちます ○

### 50万人繰り出す

#### 前橋初市まつり

一月九日、新春恒例の前橋初市まつりは、まず、だるま供養で始まる。しめ縄を張った八幡宮境内には、家々から持ち込まれた万余のだるまが山と積まれている。周囲を埋めた人々に見守られて、厳粛に行われる供養の儀式。燃え上がる炎の傍らで、若者たちによる華龍太鼓が雄々しく高鳴る。

次の行事は、市神様の渡御だ。先頭に、八木節マーチを奏でる消防音楽隊。続く木やり歌とまといの伝統ムードが、祭りにぐっと厚みをつける。みこしを中心にした渡御の行列は、出店がぎっしりと軒を並べた本町通りを進む。発展通り、銀座通り、立川町大通り、中央通りと、中心商店街を練り歩いて、本町一丁目の仮り宮に着くころには、もう初市のまちは続々繰り出した人の群れでいっぱい。だるまの店では、威勢のいい売り声が飛ぶ。

「だるまさんは、家の中で、一年中休まず働いてくれるんだよ。一千万両出しときなっ、おっかさん」

「しょうがねえなあ、縁起もんだあ、やっちゃえ、千八百万両」

家内安全、商売繁盛、交通安全などと書き込まれた、福入りだるま。がどんと売れる。家族連れ、恋人同士、子供もお年寄りも男の人も女の人も、人波となつて行く、だるまも行く。タイ焼き、イカ焼き、甘栗、道具、地球ごま、掛け軸、いろいろいろいろ、初市のまち。

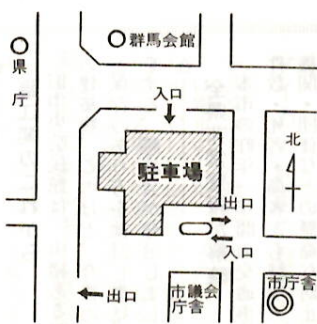
「宮城村大前田の……」警備本部の迷い子放送が懐かしいような地名を呼んだ。植木市では、鮮やかに草花。早くも明るい春の到来を告げている。

〈写真〉 上右Ⅱまといが舞う渡御行列  
上左Ⅱだるま供養(本町一丁目八幡宮)  
下右Ⅱだるま市 下左Ⅱ本町通りの出店と入出



### 旧庁舎跡に駐車場

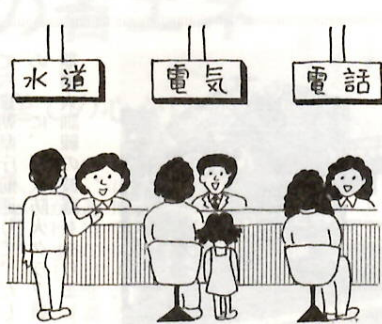
○：駐車整理券は、用務先の課で確認印を受け、お帰りのときに駐車場警備員に渡してください。



旧市庁舎の跡地に駐車場になりました。市役所へおいでのかたのご利用をお待ちしています。

### ご利用ください 公営(益)事業相談コーナー

んだ所にあります。ここには、前橋電報電話局・東京電力前橋営業所・市水道局の各事業所から、窓口専門職員が出向しています。「電話の申し込み」「電話の移設」「電気の新設」「水道の申し込み」など、各種のご相談に応じます。どうぞお気軽にご利用ください。

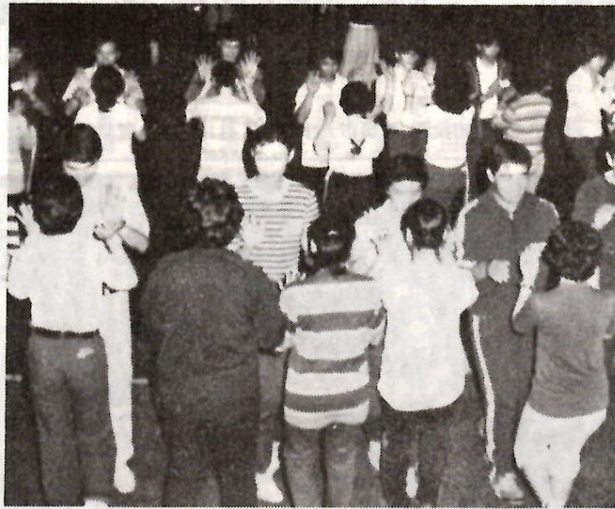


電話・電気・水道の手続きが市役所内でできます。「転居したときに、電話・電気・水道などの手続きが、一か所で済めば」——こんなみなさんの要望にこたえた窓口が庁舎内に設けられ、ご好評をいただいています。窓口の名は、「公営(益)事業相談コーナー」。庁舎二階、エスカレーターで昇り、北側にまわり込



# 3230人が大人の仲間入り

## 成人の日を迎えて



和気あいあい若者たちの集い 赤城青年の家で

一月十五日は「成人の日」。大人になったことを自覚し、自ら生き抜こうとする青年を祝い励ます——「成人の日」には、新しい時代を担う若い人々への熱い期待がこめられています。本市の新成人は三千二百三十人。ここではそのうちから六人のかたがたにそれぞれ感想や意見、将来への抱負などを語っていただきました。

### 忙しい中でも 心のオシヤレ



三田淳子さん

二十歳の誕生日は去年の五月、遠征先で卓球部のみんなに祝ってもらいました。

上を歩んできた感じがします。これからは、自分の人生を自分で作っていかねばならないのだと思っています。

それにしても今年は忙しくなりそう。秋には教育実習があります。将来は学校の先生になるつもりです。信頼される先生になるためにも、大事な時期なのでいっそうがんばらなくては……。

それに卓球。青春イコール卓球といってもいいほど好きなんです。今度キャプテンになったので、そっちの方みたいへんです。

そんな中でも、自分をよく見つめ、自分を豊かにするような心のオシヤレを心がけたいと思っています。(文京町二丁目・学生)

### 目標を立てて 行動したい



谷沢文子さん

過去の私は、なんの変哲もない平凡な生活で、安易な考えで穏やかな毎日をのんびりと過ごしていたようです。「成人」——法律上ではもう社会が認めた大人になったんですね。

今までのような安易な生活や中途はんばな行動でなく、責任ある行動を実行したい。それにはマンネリ化しないように目標を立て、これからの人生を計画的に気持ちよく歩みたいと思います。

社会生活では、いろいろなことを体験して学び、積極的に人前で話せ、明るく、信頼される人になりたいです。(小坂子町・団体職員)

### 早くりっぱな 整備士に



早川正弘さん

小さいときから、車が好きだったので、車の整備の仕事をしたい

ます。知識や技術を身につけて、早く一人前になりたいですね。やっぱり検査員の資格を目指しています。今年はまず、三級整備士に挑戦します。

二十歳になったからといって、急に変わるものじゃありませんが、新聞もテレビ欄だけでなく、ほかの面にも関心をもつようになりましたね。精神的に少しは成長したのかな。

バスケットボールのクラブチームを作って、思ひ切りやりたいですね。(平和町一丁目・会社員)

### はたちの記念に 海外旅行



佐藤正典さん

二十歳になったって実感——。正直言ってまだわいてこないんです。でも、これからは、社会的にも一人前の成人として見られますよね。

### 広げたい ボランティア活動



岩尾茂孝さん

それなりの自覚を持たなければならぬんじゃないですか。具体的には、選挙権が与えられるということ、当然、政治に関心を持つたり、社会的なことにも目を向けてゆかなければならないと思います。

今は、英語の教師を目指しています。学校生活は充実していますよ。クラブの軟式テニスも楽しいし……。この三月にヨーロッパに行くんです。バイトと家庭教師で足りない分は親に負担してもらいます。これがいい記念になればと思っています。(総社町植野・学生)

### よき上司に 学びながら



大沢 仁さん

大会に出たのがきっかけで県の子供会指導者中級の資格を得ることができました。レクリエーションの企画から指導までをします。これは私にとって非常にプラスになったと思っています。このような活動の幅をもっと広げてゆきたいですね。(東片貝町・県庁勤務)

### 20歳と選挙権

二十歳になると選挙権が与えられます。私たちは、選挙権を行使することによって、国の政治をはじめ都道府県や市町村の政治にも参加することになります。

しかし、実際に投票できるようになるには、「選挙人名簿」に登録されていなければなりません。

市町村の選挙管理委員会が、その市町村に住所がある、三

今の仕事についてからもう一年以上たちます。最近、仕事にも責任が出てきてたいへんになった反面、充実感を得るようになってきました。二十歳は、人生の節目、今までの経験を踏み台にして、これから何事にもよりいっそう積極的に挑戦を重ねてゆきたいですね。私は、高校二年の時から子供会指導者としてボランティア活動が続けています。五十四年に全国

成人式を迎えても、まだ大人になっただけという実感があまりないんです。しいていえば酒、タバコが認められてうれしいですね。しかし、悪いことをすると新聞に名前が載るので、これからは自立した人間として生きなくては。特に自分の行動に対する責任を持たなければなりません。

私は、高校を卒業して働き始めましたので、社会人としては二年になるわけです。学生時代と違い慣れるまでたいへんでしたよ。でも、親切な上司に出会って、アドバイスを受けたら相談相手になってもらっているんです。これから上司を見習い社会の一員としてきちんとした行動で人生を送りたいと思います。(荒子町・公務員)

か月以上住民基本台帳に登録されている人の中から満二十歳以上になった人を、毎年九月(選挙があればその選挙の直前)に選挙の直前に登録することになります。

選挙人名簿に登録されることになっていきます。

一度選挙人名簿に登録されると、住所を移動しない限り永久

### 市政のまなび

☆ 臨江閣のこれから  
旧中央公民館は、由緒ある明治の建築物。このほど、今後の利用と保存のあり方を検討し意見具申をする、懇談会が発足しました。

☆ 全県非常警報が解除  
本市の昨年一年間の交通事故は、件数・死者・傷者とも減少。関係機関・団体などの懸命な防止活動が事故増を抑え込みました。

☆ 身障者大会もよろしく  
来年、国体のあと本市で開かれる全国身体障害者スポーツ大会の広告塔が、マークとスローガンも鮮やかに県庁前にお目見得しました。

☆ 新庁舎の評判は？  
オープンしてすでに半年余り。十二月以来、建築関係専門誌三誌が、それぞれ多くのページをさいて、市庁舎を紹介しています。

☆ 華やかに出初め式  
消防署員・団員八百人が参加して六日朝県庁前通りで。だしもの一つに、婦人防火クラブ員の初期消火訓練の披露もありました。



頼もしい消防車の行進

訂正 一月一日号一面、藤井市長のあいさつ文中、「景気浮揚のための公定歩合の引き下げ」の傍点の語が抜けておりました。おわびして訂正します。



# くらしと税



新中央公民館に生まれた文化財展示室

## 事業年度終了後二か月以内

### 法人市民税の申告納付

法人の市民税は、それぞれ法人の定める事業年度が終了した後二か月以内に、法人がその納付すべき税額を算出して申告し、申告と同時にその市民税額を納付することになっています。なお、均等割のみの納税義務を負う法人等は、毎年四月三十日までに申告納付することになっています。

①法人市民税の納税義務者  
□法人市民税の納税義務を有する法人  
②市内に寮などを有する法人で市内に事務所・事業所を有しないもの  
③市内に事務所・事業所・寮などを有する法人でない団体または財団で代表者管理人の定めのあるもの(収益事業を行うものを除く)なお、①の法人は均等割と法人税割が課され、②③の法人等は均等割だけが課されます。

□法人市民税の税率  
①均等割の税率  
法人等の均等割の税率は、法人等の資本などの金額と従業員数に応じて、次のように定められています。

①資本等の金額が五十億円を超える法人で、市内の従業者数の合計数が百人を超えるものは年額百四十万円  
②資本等の金額が十億円を超え五十億円以下である法人で、市内の従業者数の合計数が百人を超えるものは年額五十六万円  
③資本等の金額が十億円を超え五十億円以下である法人で、市内の従業者数の合計数が百人以下であるものは年額五十六万円以下で、市内の従業者数の合計数が百人を超えるものは年額十三万四千円  
④資本等の金額が一億円を超え十億円以下である法人で、市内の従業者数の合計数が百人以下であるものは年額五十六万円以下で、市内の従業者数の合計数が百人を超えるものは年額十三万四千円  
⑤①から④以外の法人等は年額一万三千円

②均等割の税率  
一四・七割です。

□申告と納税の方法(一般的な申告納付)  
①中間(予定)申告  
法人市民税の中間(予定)申告は、法人税の中間申告書を提出する義務がある法人が申告しなければなりません。申告書の提出期限は、事業年度開始の日以後六か月を経過した日から二か月以内です。

②確定申告(前期実績額を基準とする中間申告)  
法人税の中間申告にかかる税額を課税標準として計算した、法人税割額と均等割額との合計額を申告納付します。

③確定申告(仮決算の所得額を基礎とする中間申告)  
その事業年度開始の日以後六か月の期間を一事業年度とみなして仮決算を行い、これに対する法人税額を課税標準として計算した法人税割額と均等割額との合計額を申告納付します。

④確定申告  
確定した決算に基づいて計算した法人税額を、課税標準として算出した法人税割額と均等割額の合計額を申告納付する。なお、当該事業年度について中間(予定)申告を行なった税額がある場合は、その額を差し引いた額。

□法人の異動に伴う届け出  
法人に所在地や代表者の変更があった場合は変更届け、新しく法人を設立(開設)した場合は設立届けを、また、事務所・事業所を廃止、法人を解散(廃業)した場合は、閉鎖、解散の届けを二か月以内に提出することになっています。

## 電気税・ガス税とは

●電気税とは……  
納めていただくかたは市内で電気を使用した人  
課税の対象となる金額は電気の使用料金  
税率二・五割  
免税点一か月の使用料金が一万円以下の場合、税金がかりません  
納める方法ガスを使用した場合、東京電力が料金といっしょに納めます。

●ガス税とは……  
納めていただくかたは市内で都市ガスを使用した人  
課税の対象となる金額はガスの使用料金  
税率二・五割  
免税点一か月の使用料金が一万円以下の場合、税金がかりません  
納める方法ガスを使用した場合、東京電力が料金といっしょに納めます。

●詳しいことは、市民税課(☎内線3211・3212)にお問い合わせてください。

## もうお済みですか

### 償却資産の申告



事業用償却資産の所有者は、地方税法の規定により一月一日(賦課期日)現在の償却資産を申告することになっています。  
各事業所に送付した「申告書」によって必ず申告してください。  
提出期日1月20日(内線3220)へ。

## 1月31日までに

### 給与支払い報告書

一月一日現在、給与の支払いをしている法人などの給与支払い者

## ほほえんで納める胸に大きな希望

## 家を 取り壊したかた

### 家屋の減価償却

五十六年間に、家屋の新築、増築などの理由で、古い家屋の一部または全部を取り壊したかたは、減価償却の届けを出さなければ、忘れずに資産税課に届け出をしてください。  
五十六年中に完成して、家屋の調査を受けて職員に申し出をしたかたは届け出の必要はありません。届け出の用紙は資産税課窓口で用意してあります。  
●詳しいことは資産税課(☎内線3218・3219)にお問い合わせてください。

### 1月の納税

●市県民税第四期2月1日まで

を一度下げると、燃料費は約一割節約できます。

### 部屋の保温

カーテンは厚手のものを使い、天井から床までたらしめます。また、カーペットを敷いたり、窓や壁などに目張りをするといいです。

### 暖房器具の使い方

部屋の用途、大きさ、使う人に合わせて暖房器具を選ぶのがコツです。ストーブはときどき手入れをしないと、効率よくエネルギーを使うことができません。

電気こたつの上手な使用  
こたつ敷きを使うとともに、こたつ掛けは厚手のものを使い、適当な温度調節を心がけましょう。

入浴は家族が次々に  
冬は風呂が冷めやすいので、沸いたら家族が次々と入浴するのが、エネルギーを上手に使うコツです。

湯沸かし器の使用法  
使わないときは口火を消しましょう。湯は流しっぱなしにしないで、必要な分だけ容器に取って使うと、むだが省けます。



### マイカー利用の自粛を

一人を同じ距離運ぶのに、マイカーは電車の七倍、バスの五倍ものエネルギーが必要です。交通機関が使える場合は遠出は、なるべくマイカーの利用を控えましょう。

### 家庭のエネルギー管理

日ごろの省エネルギー努力をチェックする意味で、わが家のエネルギー家計簿をつけてみたらいかでしよう。エネルギー消費量を月別のグラフにすると、家族の省エネルギー努力が確認できます。

## もう一歩進めませんか 冬の省エネ

### 一家庭での心がけ

### 部屋の温度

部屋を少し厚めにするなどして、十八度をめやすに、こまめに温度調節をしましょう。暖房温度







# 寄せられた3,400万円もの善意



温かいご協力をいただいた赤い羽根共同募金

## 赤い羽根共同募金 明るい越冬運動募金

昨年十月一日からの「赤い羽根共同募金」と十二月一日からの「明るい越冬運動募金」(歳末助け合い)に、市民のみならずから温かいご協力をいただき、目標を上回る、総額三千四百二十五万五千四百八十八円(共同募金二千四百九十五万二千七百一十一円、越冬運動募金九百三十三万四千七百七十七円)の浄財が寄せられました。みなさんのご理解とご協力に心から感謝申し上げます。

この尊い浄財のうち、赤い羽根共同募金については、県共同募金会を通じて、民間社会福祉施設や社会福祉団体などに配分されます。明るい越冬運動募金については、生活保護家庭や老人ホーム、養護施設、身体障害者施設などの施設入所者および独り暮らし老人、寝たきり老人、在宅重度心身障害者(児)、母子家庭の人たちにお贈りしました。

【赤い羽根共同募金】  
地域募金二千七百八十八万八千七百一十一円(自治会を通じて寄せられたもの)  
街頭募金七十九万六千九百九十四円  
法人(団体)募金百七十五万五千二百二十二円(二十二の会社や団体から寄せられたもの)  
職域募金百一十九万七千七百四十三円(職場で募金していただいたもの)  
学校募金百三十一万八千八百八十円(小学校三十三校、中学校十七校で募金していただいたもの)  
その他四万三千八百四十四円  
【明るい越冬運動募金】  
地域募金七百七十四万四千五百五十一円  
その他百五十六万六千二百六十六円

## 寄付をされた 主なかたがた

赤い羽根共同募金、明るい越冬運動募金にご協力いただいた主なかたは次のとおりです。

【法人・団体(三万円以上)】  
四十五万八千五百三十四円 前橋市役所職員一同  
三十四万四千元 前橋民生児童委員協議会  
三十万四千元 立正佼成会前橋支部  
二十八万八千八百九十六円 群馬県庁職員一同  
十九万二千二百四十九円 前橋仏教会  
十五万四千元 佐田建設(株)  
十一万三千三百三十二円 日本ビクター労働組合前橋支部青年婦人協議会  
十一万九千九百六十八円 前橋健康友の会

【個人(一万円以上)】  
一五万四千元 山王町二丁目・田久保繁春  
三万六千四百四十四円 千代田町五丁目・高田八重子  
二万四千元 荒牧町一丁目・松本セツ  
一万円 紅雲町一丁目・大園軍之丞、上佐島町・横室久雄、千代田町四丁目・高橋忠吾

## お気軽に仕事の発注を

### シルバー人材センター



昨年夏に発足したシルバー人材センターは、新しい年を迎えて会員一同張り切っています。次のようなときには、お気軽にご連絡ください。シルバー人材センターの会員が仕事を引き受けます。

①新しく人を雇うまでもないが、決まった期日まで処理しなければならぬ仕事があった。

②新しい仕事ができ、これなら高齢者の仕事にふさわしいと思われるとき。

③家庭内に仕事があったが、手伝ってもらった人はいない。

なお、シルバー人材センターの事業は、営利を目的としていません。また、仕事を発注したかたと会員との間には、雇用関係はありません。

## 国民年金だより

### 現況届は忘れずに

国民年金の老齢年金や通算老齢年金を受けたい人は、毎年一回誕生月の末日までに、「現況届」を提出することになっています。

現況届は、受給者本人や家族の状況に変化がないかを確認するための大切な届けです。

もし、現況届が提出されないと、年金の支払いが差し止められます。ご注意ください。

現況届の用紙は、受給者の誕生月の初めに社会保険庁から直接本人あてに送付されます。ただし、年金の裁定を受けてから一年を経過していない人は、現況届を提出する必要がありますので、用紙は送付されません。

## 樋口恵子さんを迎えて 働く女性のセミナー

日時 2月5日(金)、午前9時30分～午後4時  
会場 県民会館  
対象 県内企業に勤務している、女性および働く婦人の問題に関心を持っている人  
内容 ①八年前・部会・婦人の健康、婦人の能力はどうつくられるか、職場において能力の開発発揮をするために、職業と家庭の両立には、女子労働の課題の五部会(八年前・部会・職業と人生(評論家・樋口恵子さん)・部会各三十人、全体会五百人)による八十二年春開

## 労働者講座

日時 1月21日(内)、午後6時～8時  
会場 県民会館  
内容 ①どうなる八十二年春開講 講師 読売新聞論説委員・南整さん

## 省エネ講座

日時 1月26日(内)、午後1時30分～3時  
会場 市役所大会議室  
内容 ①くらしと省エネエネルギー 対象 一般市民百人(先着順) 講師 東京電力家庭エコノミスト・篠崎悦子さん  
申し込み 1月23日(出)までに商政課(内線3606)へ

## 「しきしま案内」



紙人形に取り組む元気な会員

## 「大正琴」を新設

### クラブ活動がいっそう充実

老人福祉センター  
☎33-2121

老人福祉センター「しきしま」では新しい年を迎え、ますますみなさんに親しまれる「楽しい生きがい基地」を目指してまいります。

今年もたくさんのかたのご利用をお待ちしています。

【大正琴クラブ】  
趣味のクラブ活動に、新たに大正琴クラブを設けました。教本を用意し、初歩的なことから習えますので、初めてのかたでも入りやすいクラブです。あなたも大正琴を習ってみませんか。

日程 2月10日・24日、3月10日・24日各水曜日、午前10時30分～午後2時30分  
定員 二十人  
講師 千草歌謡学院 川田千草さん  
参加費 無料(センター使用料は納めていただきます)  
用意するもの 筆記用具。大正琴は無料で貸し出しますが、お持ちのかたはぜひご持参ください。  
申し込み 1月22日(内)、午前10時から直接または電話で。  
【4クラブで追加募集】

市役所の電話は 24-1111(大代表)です。



### 青少年相談は 中央公民館で

新中央公民館の完成にともない、青少年相談をこで行うことになりました。落ち着いて相談できる広い部屋が二つ用意してあります。場所Ⅱ中央公民館(旧農業会館)相談時間Ⅱ午前9時～午後5時、土曜日の午後、日曜日、祭日は休み。対象者Ⅱ青少年(幼児から二十歳)本人またはその親、親せき、知人、先生、雇い主など。内容Ⅱ家庭、性格、友人、学校、勉強、職場、進学、就職、性、非行、異性、習慣、趣味、遊びなど。電話相談Ⅱ②1237。直接おいでの場合は、あらかじめ電話でお知らせください。



落ち着いて相談できます

### 作品を募集 しています

新中央公民館開館記念・第十六回市民展覧会を、新装の中央公民館で次のとおり開催します。市民のみなさんの作品を募集しています。出品規則、申し込み書などは中央公民館でお渡ししております。ふるって応募ください。

日程Ⅱ八美術・写真部門Ⅱ2月25日(日)～3月2日(火) 八書道部門Ⅱ3月6日(土)～11日(木) 内容Ⅱ八書道Ⅱ漢字・かな・新傾向 八美術Ⅱ日本画・洋画・彫塑 工芸 八写真Ⅱ風景・人物・スナップなど。申し込み・搬入日Ⅱ2月13日(出)、午前10時～午後3時、場所は中央公民館。問い合わせⅡ中央公民館(☎②3818)。

### 市立図書館

## 暮らしの中に本を



常時8万冊の本が並ぶ 中央図書室

みなさんは、市立図書館に出でなつたことがありますか。仕事・趣味・小説・エッセイ・雑誌など、あなたの生活を豊かにする本がそろっています。図書館は、私たちの本棚です。仕事や学校の帰り、買い物ついでにお気軽に利用してください。

### 埋もれた 歴史を訪ねて 古墳あれこれ(七)

だけに、石室入口の細工は特に念入りにされている。写真は、その入口部分である。この門のような造りには、左右とその上に掛け渡した三つの巨石が使用されている。その加工はみごとである。特に左右の石に造り出された細工には、いくぶん下部を太く上部を細くして、見た目の美しさにまで気を配っている。様子がかがえる。その精巧さは心憎いほどである。この前部に板状の石が厚い木の板かを立てかけて入口を閉じたものであろうが、それがどのようなものであつたか、現在その断片すら残っていないため、詳しいことは明らかでない。



蛇穴山古墳の石室入口

石ともにそれぞれ一枚の巨石であり、入口部左右の石も加えると計六枚の巨石でできている。天井石の縁のすまみに手を差し込んでみると、天井石縁はL字型に切り込まれ、下に立つ壁石とうまく組み合わさるよう

に加工されていることがわかる。奥壁の左右にも同様の加工がしてあり、左右の壁石と組み合わせてある。さらに、これらの石の表面には、念入りの加工がほどこされていて、みごとな石室を造り上げている。天井石と壁石との組み合わせ方をみれば、これら石材が設計図をもとに加工されているという事実も容易に理解できよう。

ここに使用されている石は、非常に硬く、加工には高度の技術を要する。いずれを見ても、蛇穴山古墳は、宝塔山古墳とともに当時の技術の粋を集めて造り上げたものであり、古墳構築の有終の美をかざるにふさわしい古墳といえよう。

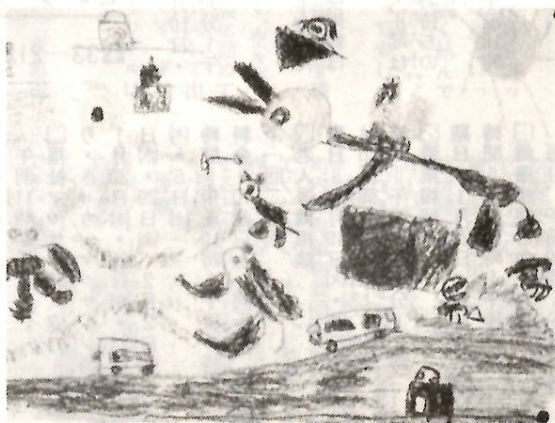
市立図書館が貸出した本の数は、一年間におよそ七十一万冊(五十五年)です。これは、市民一人当たり平均二・七冊も貸りた計算になります。現在、市立図書館には、約二十四万冊(五十六年三月末日現在)の本があります。続々と発行される新刊本や多様化するみなさんの需要にこたえるために、二千六百冊程を月々購入して、それに加えています。広報では、今までの行事予定に加えて、どんな本が購入されているのかを定期的に紹介してゆくことにしました。

- 郷土映画をみる会(視聴覚室) 2月1日(月)Ⅱ「六合の山里」 2月15日(月)Ⅱ「羊大夫」
- 子供映画会(視聴覚室) 2月2日(火)Ⅱ「シンデレラ姫」・「ふしぎな薬」ほか
- 前橋の消防展(展示室) 期間Ⅱ2月8日(月)～3月26日(日)、午前9時～午後5時、図書館休日は休み
- 開館時間 月曜～金曜Ⅱ午前9時～午後7時 30分(親子読書室は午後5時まで) 土曜Ⅱ午前9時～午後5時 日曜Ⅱ・月末日・祝日は休み。
- 新しく入った本 Ⅱぐんまの顔一〇一人(前原勝樹)

- ▽萩原朔太郎と詩的風土(伊藤信吉編)▽フンド・ホーンの奇蹟(ポール・ホーケン)▽ニューヨーク三代記(宮本美智子)▽知的人間関係(P・G・ハマトン)▽先に寝たやつ相手を起こす(ジャック・エデルンアリ)▽花ごよみ「秋の花」(浅川英一)▽原野、わが大地(畑正憲)▽建築へ向う旅(若山滋)▽おもしろいDNA(フランク)▽子どもに学ぶ(川上源一)▽大山流勝負どころ(大山康晴)▽誤訳・迷訳・欠陥翻訳(別宮貞徳)▽数の英語(松居司)▽地下水(川崎太郎)▽秋霖(西村寿行)▽砂に風(富岡多恵子)▽悪夢巡礼(藤本義一)▽あやかり心中(小松左京)▽あやかし(山田正紀)▽或るとき突然(宇野千代)▽雨月(立松和平)▽エロチック街道(筒井康隆)▽鬼面の研究(栗本薫)▽逆流(結城昌治)▽エリート(高杉良)▽群狼の島(船戸与一)▽アウトドアライフ・テクニクⅡアメリカ文学における反逆者たち(カール・ボールド編)▽アメリカン・バイオレンス(レナード・シュレダー)
- ▽ある女性政治家の半生(加藤シヅエ)▽いつも雑踏の中にいた(勝目梓)▽インドシナ物語(丸山静雄)▽宇宙の騎士たち(武部本一郎)▽句集・海と伽藍(伊藤狗寶)

### 子供無線教室

## 「デジタル時計をつくろう」など



絵・たじまなぶ 図画作品展から

### 児童文化センター

☎24局2548

室Ⅱデジタル時計をつくろう 日時Ⅱ2月6日・13日・20日・27日(各土曜日)、午後2時～4時

対象Ⅱ小学校四年生から中学生まで三十人  
講師Ⅱ市役所無線クラブ・倉林茂夫さん  
参加費Ⅱ二千三百円(材料代)準備Ⅱ持っている人はニッパー、はんだごて、工具  
申し込みⅡ1月30日(出)から  
□親子理科教室「星ってどんなもの」 日時Ⅱ2月7日(日)、午後1時～3時

### 児童館あんない

朝倉児童館 ☎65局1955  
1月27日(日)お話と紙芝居・講師・



元気いっぱい 朝倉児童館で

羽鳥知光さん 2月3日(日)折り紙 Ⅱ行事の始まりは午後3時から  
\* 日吉児童館 ☎33局5122  
1月27日(日)子供映画会「コン太と森の仲間たち」 「おかしなおかしな星の国」

2月3日(日)豆まきとゲーム遊び、指導・田辺光助さん Ⅱ行事の始まりは、午後3時から Ⅱ一月は、毎週金曜日にカルタ大会を行います。



健康手帳

これは、従来の皮製の軟らかなスキー靴が使われなくなり、代わりに丈夫の高い硬いプラスチック製の靴が使われるようになったため

従来、スキー外傷の代表的なものは、足首の損傷とされてきました。ところが、最近外来で診察されていますと、足首のけがは少なく、膝(ひざ)のねんざ、膝関節内側副靱帯(じん)帯損傷が目立つようになっています。

スキー外傷

上端で鋭く曲げられ、アキレス腱(けん)断裂や、従来の、下腿骨折の型のらせん状の捻(ねん)転骨折と異なる、靴の上端で折れる

新しい型の骨折(Boot top fracture)が見られるようになりまし。また、靴の改良と共にセーフティビンディングも改良され、あらゆる方向の力にも解放作用するように動するようになっています。

これらの装具の進歩は、スキー外傷の発生を全体的に少なくしています。スキー外傷を予防するためには、

月・日	曜日	会場
1月19日	火	南橋公民館
20日	水	母子健康センター
2月16日	火	やまびこセンター
17日	水	東公民館
18日	木	東公民館
23日	火	前橋保健所
24日	水	諏訪会館
25日	木	前橋医療センター
3月1日	月	六供町公民館
2日	火	メディカルセンター内
3日	水	対がん協会
5日	金	(千代田町一丁目)
9日	火	
10日	水	

受付時間は午後0時30分から1時15分

全国のガンによる死亡者数は、厚生省の発表した「五十六年の人口動態概況(年間推計)」によると、脳卒中を抜いてついに死亡順位の第一位に躍り出ることが確実になりました。

ガンが死亡原因のトップ  
婦人科(子宮)・乳房検診

ガンは家庭的、社会的に重要な位置にある四十歳前後から多発し、さらに最近では若年化の傾向もみられます。



100人余りが参加した元旦マラソン 清里地区

相談と検診

この九百円、乳房千四百円のところ七百円(いずれも半額負担)、六十五歳以上のかたは全額市負担で無料です。

2月23日(火)午前10時～午後2時30分  
前後期四日間(一課程終了となります。当日母子健康手帳、筆記用具、スラックスを持参してください。)

不用犬の引き取り

市では、捨て犬の野犬化による、人や農作物の被害を防ぐため、報償金を支給し不用犬の引き取りを行っています。

不用犬引き取り日程表(第5回)			
	午前10時～11時30分	午後1時30分～3時	
1月22日(金)	城南公民館	総社公民館	
1月25日(月)	芳賀公民館	東公民館	
1月26日(火)	上川淵公民館	元総社公民館	
	永明公民館	南橋公民館	
	下川淵公民館	桂萱公民館	
	清里公民館	保健所	

犬の放し飼いはやめましょう

最近、放し飼いの犬や野犬による農作物・家畜などの被害が増え、市民から苦情が多数寄せられています。犬はじょうぶなくさりで離れないようにつなぐか、おりの中へ入れておき、放し飼いは絶対にやめましょう。

日曜・祝日当番医表									
月	日	週	内科			外科			婦人科
2月	7日	第1日曜	鶴谷医院 朝日町1-20-10 24-3052 内児	山越内科 神保町3-12-14 31-5352 内	河村胃腸科 日吉町3-6-4 31-2182 内	内科小児科 青山医院 古市町350 51-2861 内児	狩野脳神経 外科医院 上泉町698-3 69-5454 脳外整	関口整形外科 千代田町2-1-6 31-8871 整外	山岸医院 駒形町998-19 66-3508
	11日	祝日	新井胃腸科 昭和町1-16-10 31-2083 内	斎藤医院(南町) 南町2-41-8 21-0258 内	内科胃腸科 中村医院 三俣町1-47-4 24-8500 内	海津医院 大手町2-9-15 21-3236 内児	城南診療所 南町4-12-11 21-6932 外	柳田整形外科 昭和町3-16-9 34-3260 整	宮崎産婦人科 朝倉町1-6-9 63-1155
	14日	第2日曜	同仁医院 城東町4-2-5 31-6085 内外児	堺堀医院 若宮町1-2-11 31-8056 内	大根内科 箱田町1200-1 52-1755 内	関医院 南町4-17-3 24-6456 児	外科八子医院 平和町2-11-13 31-5080 外整	加藤外科内科 朝日町1-13-12 43-5169 外	産婦人科関根医院 文京町2-11-3 21-2291
	21日	第3日曜	富沢内科小児科 石倉町2-7-4 51-4779 内児	後藤内科 神保町3-15-21 33-4737 内	塚田内科 南町3-33-24 21-3155 内	あさ小児科 朝日町2-17-11 24-2484 児	大島整形外科 荒牧町813-13 31-3711 整外	外科皮膚科 たき医院 大根町1-33-3 51-5101 外	高柳医院 若宮町1-4-12 31-2064
3月	28日	第4日曜	沢渡内科 広瀬町3-6-6 66-2112 内循	やまだ医院 千代田町2-1-19 31-1055 内児	大竹内科 上泉町3240 69-5550 内	相原医院 元総社町1-1-9 51-2815 内児	増田整形外科 高花台1-9-1 69-6222 整	文京外科 文京町4-15-34 21-1280 外	宇上産婦人科 大手町3-5-21 31-7351
									矢部医院 大手町3-4-17 31-3524

市役所の電話は 24-1111(大代表)です。



# あなたがいこう

- 絵画一点住吉町一丁目・狩野貞子さんから福祉事務所へ。
- 図書十五冊紅雲町二丁目・伊部信次さんから工業短大図書館へ。
- 現金二万円朝倉町一市民のかたから交通遺児のために。
- 現金十万円南町一丁目・佐原光世さんから老人福祉のために。
- 現金四万円前橋親睦会から、社会福祉のために。
- 現金三万円南町一丁目・吉田かうさんから、社会福祉のために。
- 現金十万円東京都荒川区・関東公営競技場サービス業協同組合（野原恒次責任者）から、児童福祉のために。
- 現金五万円前橋ロータリークラブ（藤生啓吉会長）から、災害遺児・母子家庭児・父子家庭児援助基金に。
- 現金十万円三井住吉町一丁目・西崎緑初さんから、身体障害者福祉のために。
- 養老記念館に展示用の資料として寄贈▽定式式光電管利用自動線糸機の写真二点城東町一丁目・小山清さんから▽前橋機・糸巻機・繭けり取り機・ゆでがまなど二十八品目三十七点勝沢町・鈴木勝美さんから。
- 現金十三万二千九百五十二円本町一丁目・鈴木君子社中「明星会」から、社会福祉事業に。
- 現金十万円元総社町・真珠会（相原盛男会長）から、心身障害者福祉事業に。
- 現金七万二千四百二十二円前橋西ロータリークラブ（高木省一会長）から、心身障害者福祉事業に。
- イチヨウ五十本前橋敷島ライオンズクラブ（蟻川博会長）から、新田小学校へ。

## 前橋けりりん

1月30日(出)・31日(回)、2月1日(明)・13日(出)・14日(回)・15日(明)に開催します。

○当日は競輪場付近の交通混雑が予想されますので、市民のみなさんのご協力をお願いします。

## レストラン

市では、今年秋開館する予定の市民文化会館で、レストラン・喫茶室を経営する委託業者を募集します。

①委託施設 レストラン、喫茶室（館内市民プラザ上部二階に設置・経営は同一業者）

②委託期間 二か年とし、更新することが出来ます。

③応募資格 ①市内に経営の本拠があり、営業許可書をもつ法人であること ②五年以上のレストラン経営の実績があること、その他四項目の資格要件があります。

④選定方法 書類審査。応募者多数の場合は調査などにより、ふさわしい業者を決定します。

⑤申込書など ①所定様式の申込書に記載し、定款、登記簿謄本、決算書ほか諸添付書類とともに直接、市役所十階市民文化会館設立事務局へ持参してください。

⑥受付期間 1月16日(出)・25日(明)〇：その他営業内容、付属設備、使用料、申込方法などを詳しく記載した募集要項が事務局にありますのでご覧ください。お問い合わせは事務局（市内線4052・4053）へ。

## 国の進学ローン

市教育委員会は、「国の進学ローン」の申し込み受け付けやそれに伴う相談業務を行っています。

借り入れを希望する人は、①年

## 書き損じた年賀ハガキ

書き損じた年賀ハガキは、郵便局で新しいハガキと取り換えてくれます。

# 三三情報

交換手数料は、一枚、通常ハガキ・五円、往復ハガキ・十円です。

交通規制 第三十一回「群馬県百景」が、一月三十一日(県庁を出発点とする東毛コースで、十六チームが参加して行われます。

## 安全な場所へ

たこ上げは、げによるの感電事故がまだにあとを絶ちません。

たこを上げる場合は、ルールを守って安全に実施するように、子供たちに指導してください。

□たこを上げてよい場所 広場やグラウンドなど広々とした所を選んで人の迷惑にならないようにしましょう。

□いけない場所 送電線や配電線、電車の架線の

## 相談

- 心配ごと相談 1月19日(明)スズラン百貨店五階
- 1月22日(明)市母子福祉センター、東公民館
- 1月26日(明)ショッピングデパートニチイ六階
- 1月29日(明)市母子福祉センター、芳賀公民館
- いずれも午後1時～4時
- 幼児の教育相談 1月30日(出)、午後1時～3時、若宮幼稚園。心や体に障害があつて悩んでいる幼児(3歳から6歳)をお持ちのかたはご利用ください。
- 行政・交通事故相談 1月20日(明)、午後1時～4時、前三百貨店七階

# 新・まえばし風土記

## どんど焼きが復活

新年と春の年中行事(二)

七草の日に「七草がゆ」を食べた家庭はどのくらいあるだろう。試みに、市役所のある課の職員全員について調べたところ、七草を意欲した食事を作ったのは、三十人中七人だった。予想以上の健在ぶりというべきか。

さて、一月十五日は小正月である。主代家の文書には、なんと十二項目の小正月行事が記載されている。

一、御飾り替え 十四日朝、もちつき。朝食後、わら飾りを取り、もち飾りを、ニワトコの本を上げる。

大正月(元旦)のわら飾りや門松などを、もち飾りやニワトコで作った小正月飾りに取り替えるのがお飾り替えだ。木の枝いばいに、白いあられや繭玉(まだら玉)を、実らせたり、飾りや、懐かしい小正月風景として目に浮かべる人は多いことだろう。しかし、今は、もちつきはしても、もち飾りをする家はほとんどない。

一、道祖神、十四日晚、わら飾りを焼き、その火にてもちを焼き、食すること。

家々のわら飾りを一か所に集めて焼くのが道祖神。「どんど焼き」ともいわれる小正月行事の圧巻だが、これもなお戦前までの昔の行事になってしまった。

五年前、清里地区で道祖神祭りを復活させた。子供時代に行った行事を、ぜひ自分たちの子供にも体験させたいという、清里小PTAの役員さんたちの発案だった。

「この行事のいわれや、祖先の人々がどのような気持ちで祭ったか、といったことを子供たちによく説明してやりました」とは、当時の清里小教頭で、行事を教育的に編成した岩瀬明子先生(三現・道祖神校長)のお話。

以来、道祖神祭りは地区青少年健全育成会が主催する全地区的な年中行事に定着している。道祖神は石倉町でも行われており、地域的に人々の心を結びつける行事は、現代の年中行事となるにふさわしい魅力をもっているのではないかと、あすきがゆ、十五日朝、吹かずにあすきがゆを食すること。一年の無事を祈るため、ニワトコ木にもちを挟み、かゆを冷ますこと。

あすきがゆは、熱くても吹いてはいけない。吹くと田植えに風が吹く冷ますために使った「かゆかき棒」は、田の苗代の水口を立てて置く、またい種鳥除けになる。道祖神祭りの方では、その火で焼いたもちを食べれば一年間病気に罹らない、門松の燃えくじを屋根にほうっておけば火事を防ぐ、などという。こうみると、小正月の行事は、かなり素朴なおまじないの要素が多いものだといことがわかる。それは、旧暦で十五日、つまり満月のときに、古くから重要な年中行事が行われていたことによる、と説明されている。

総社神社には、年の豊凶を占う神事がある。その一つ「筒がゆ」は、「あすきがゆ」の原形を思わせるものだ。総社町総社では、子供たちによって「鳥追い」が行われる。二つとも小正月の大事な行事である。



清里地区の道祖神祭り(昨年)